



مقترجہ سوال

آزمون ۲۸ اردیہشت ۱۴۰۲

سال یازدہم

«علوم و معارف اسلامی»



آزمون ۲۸ اردیبهشت ماه ۱۴۰۳

یازدهم علوم و معارف اسلامی

مدت پاسخ‌گویی: ۱۴۰ دقیقه

تعداد سؤال: ۱۳۰

عنوان مواد امتحانی گروه آزمایشی علوم انسانی، تعداد، شماره سؤال‌ها و مدت پاسخ‌گویی

ردیف	مواد امتحانی	تعداد سؤال	از شماره	تا شماره	مدت پاسخ‌گویی (به دقیقه)
۱	ریاضی و آمار (۲)	۱۰	۱	۱۰	۱۵
۲	علوم و فنون ادبی (۲)	۱۰	۱۱	۲۰	۲۰
۳	علوم و فنون ادبی (۲) - آشنا	۱۰	۲۱	۳۰	
۴	جامعه‌شناسی (۲)	۱۰	۳۱	۴۰	۱۰
۵	روان‌شناسی	۱۰	۴۱	۵۰	۱۰
۶	عربی، زبان قرآن (۲)	۱۰	۵۱	۶۰	۱۵
۷	تاریخ اسلام (۲)	۱۰	۶۱	۷۰	۱۰
۸	جغرافیا (۲)	۱۰	۷۱	۸۰	۱۰
۹	فلسفه	۱۰	۸۱	۹۰	۱۰
۱۰	اقتصاد	۱۰	۹۱	۱۰۰	۱۵
۱۱	فارسی (۲)	۱۰	۱۰۱	۱۱۰	۱۰
۱۲	زبان انگلیسی (۲)	۲۰	۱۱۱	۱۳۰	۱۵

پدید آورندگان آزمون

طراحان به ترتیب حروف الفبا

نام طراحان	نام درس
علی آزاد، حسین اکبرزاده، مجتبی خلیل ارجمندی، نریمان فتح‌اللهی، علی قهرمان‌زاده	ریاضی و آمار (۲)
سعید جعفری، امیرمحمد حسن‌زاده، سیدعلیرضا علویان، محمد نورانی	علوم و فنون ادبی (۲)
فاطمه صفری، سیده‌نسیرین نوربخش، آزاده میرزائی	جامعه‌شناسی (۲)
حمیدرضا توکلی، کوثر دستورانی، فاطمه صفری، فرهاد علی‌نژاد	روان‌شناسی
درویشعلی ابراهیمی، مریم آقایی، محمدجهان‌بین، حسین رضایی، فرشته صدیقی، عمادالدین صالحیان	عربی، زبان قرآن (۲)
علی‌محمد کریمی، بهروز یحیی	تاریخ اسلام (۲)
مهدی کاردان، رامیلا عسگری، عاطفه طاهر	جغرافیا (۲)
موسی سپاهی، یاسین ساعدی، محمد قاسمی	فلسفه
سارا شریفی، احسان عالی‌نژاد، سارا معصوم‌زاده، سید محمد مدنی‌دینانی	اقتصاد
مهدی آسمی، حنیف افخمی ستوده، عبدالحمید رزاقی، مهدی رمضی، مهدی شصتی کریمی، مریم شمیرانی، الهام محمدی	فارسی (۲)
رحمت الله استیری، محسن رحیمی، میلاد رحیمی دهگلان، عقیل محمدی روش	زبان انگلیسی (۲)

گزینشگران و ویراستاران

نام درس	مسئول درس	ویراستار	فیلتر نهایی	مستندسازی
ریاضی و آمار (۲)	مجتبی خلیل ارجمندی	محمد بحیرایی	—	سمیه اسکندری
علوم و فنون ادبی (۲)	اعظم نوری‌نیا	احسان کلاته‌عربی	—	الناز معتمدی
جامعه‌شناسی (۲)	حبیبه محبی	امیرحسین کاروین	مهتاب شیرازی	سجاد حقیقی‌پور
روان‌شناسی	فرهاد علی‌نژاد	عاطفه طاهر	مهتاب شیرازی	محمدصدرا پنجه‌پور
عربی، زبان قرآن (۲)	مریم آقایی	—	—	لیلا ایزدی
تاریخ اسلام (۲)	حبیبه محبی	—	رامیلا عسگری	عطیه محلوچی
جغرافیا (۲)	حبیبه محبی	—	رامیلا عسگری	عطیه محلوچی
فلسفه	محمد قاسمی	فرهاد علی‌نژاد	عاطفه طاهر	سوگند بیگلری
اقتصاد	آفرین ساجدی	آفرین ساجدی	مرتضی عزیزی	سجاد حقیقی‌پور
فارسی (۲)	الهام محمدی	مرتضی منشاری، محسن اصغری	—	الناز معتمدی
زبان انگلیسی (۲)	عقیل محمدی‌روش	سعید آچه‌لو، فاطمه نقدی	—	سوگند بیگلری

گروه فنی و تولید

مدیر گروه	مسئول دفترچه	مدیر گروه مستندسازی	مسئول دفترچه گروه مستندسازی	حروف‌نگار و صفحه‌آرا	ناظر چاپ
فرهاد علی‌نژاد	حبیبه محبی	محیا اصغری	سوگند بیگلری	مهین علی‌محمدی‌جلالی	حمید عباسی
الهام محمدی	معصومه شاعری	—	فریبا رئوفی	—	—
—	—	—	—	سحر ابروانی	—



وقت پیشنهادی: ۱۵ دقیقه

ریاضی و آمار (۲)

دوره نیمسال دوم
فصل ۲ درس ۲ و ۳
و فصل ۳ درس ۱
صفحه ۳۴ تا ۶۲

۱- تابع $f(x) = \begin{cases} 2x+a & ; x \geq 0 \\ x+1 & ; x < 0 \end{cases}$ یک تابع پلکانی است. مقدار $f(-a)$ کدام است؟

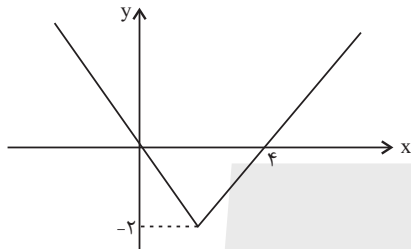
- ۲ (۱) ۴ (۲) -۲ (۳) -۴ (۴)

۲- اگر تابع $f(x) = \begin{cases} (b+1)|x|+2|x| & ; -2 < x \leq -1 \\ (a+b)[-x] + \text{sign}(2-a^2) & ; -1 < x \leq 2 \\ (x-1)\text{sign}(a^2-3a-4) + 5b & ; 2 < x < 5 \end{cases}$ یک تابع پلکانی باشد، اختلاف کمترین و بیشترین

مقدار برد تابع $f(x)$ کدام است؟ ($a \times b < 0$) [] نماد جز صحیح است.

- ۴ (۱) ۵ (۲) ۶ (۳) ۷ (۴)

۳- تابع $f(x) = |x-2a| + \frac{b}{2}$ به صورت زیر است. مقدار $f(a+b)$ کدام است؟



- ۴ (۱)
۳ (۲)
-۴ (۳)
-۲ (۴)

۴- اگر $f = \{(0,1), (-1,4), (2,0)\}$ ، $g = \{(0,2), (-1,1), (2,3)\}$ و $h(x) = 2\sqrt{|x|+|x|}$ باشند، مجموع اعضای برد تابع

$2f - g + h$ کدام است؟ [] نماد جز صحیح است.

- ۴ (۱) ۸ (۲) ۱۰ (۳) ۶ (۴)

۵- اگر دامنه دو تابع $f(x) = \begin{cases} x^2+3x+a & ; x \geq 3 \\ 2x-a & ; 2 < x \leq 3 \\ |x|+[-x] & ; x < 2 \end{cases}$ و $g(x) = \frac{3x^2-x+1}{mx^2-x+1}$ با هم برابر باشند، حاصل $f(3) \times g(-1)$

کدام است؟ [] نماد جز صحیح است.

- ۸۰ (۱) $\frac{79}{3}$ (۲) $\frac{82}{3}$ (۳) $\frac{77}{3}$ (۴)

محل انجام محاسبات

۶- جرم علی بر حسب کیلوگرم ۲ برابر خواهرش پرنیان است. اگر قد او بر حسب متر، ۳ برابر خواهرش باشد، شاخص توده بدنی پرنیان چند برابر شاخص توده بدنی علی است؟

- (۱) $\frac{2}{3}$ (۲) $\frac{1}{5}$ (۳) $\frac{2}{9}$ (۴) $\frac{4}{5}$

۷- درآمد تعدادی از افراد جامعه به صورت (میلیون تومان) ۶,۷,۱۰,۱۳,۲۰,۲۲ است. اگر دولت به تمامی افراد یارانه بدهد حداقل چقدر یارانه به هر فرد اختصاص یابد تا تمامی افراد از خط فقر بر حسب میانگین خارج شوند؟

(۱) پانصد هزار تومان (۲) یک میلیون تومان

(۳) دو میلیون تومان (۴) یک میلیون و پانصد هزار تومان

۸- اگر قیمت دو کالای برنج و گوشت در سال پایه به ترتیب برابر x و y باشد و ۵ سال بعد قیمت این دو کالا به ترتیب به $\frac{2}{4}y$ و $\frac{20x}{3}$ برسد، با فرض این که مقادیر مصرفی در سال پایه برای برنج و گوشت به ترتیب معادل $\frac{2}{5}a$ و $\frac{1}{5}a$ کیلوگرم باشد، شاخص بهای برنج و گوشت در سال مورد نظر چقدر است؟

- (۱) ۴۰۰ (۲) ۳۶۰ (۳) ۱۸۰ (۴) نمی توان تعیین کرد.

۹- در جامعه‌ای با درآمدهای ۱,۲,۳,x,۱ میلیون تومان، خط فقر به روش میانه با خط فقر به روش میانگین برابر است. اگر x عددی طبیعی باشد، مجموع مقادیر ممکن برای x کدام است؟

- (۱) ۳ (۲) ۱۳ (۳) ۱۶ (۴) ۱۹

۱۰- روستایی دارای جمعیت ۹۵ هزار نفری است. اگر نرخ بیکاری در این روستا ۲۵ درصد و افراد شاغل آن ۶۰ هزار نفر باشد، افراد زیر ۱۶ سال آن چند نفر است؟

- (۱) ۲۰ هزار نفر (۲) ۱۰ هزار نفر (۳) ۱۵ هزار نفر (۴) ۵ هزار نفر

یک روز، یک درس: روزهای چهارشنبه در سایت کانون www.kanoon.ir به درس ریاضی و آمار اختصاص دارد. شما می‌توانید خلاصه درس‌ها، نمونه سؤالات پیشنهادی و آزمونک مربوط به درس ریاضی و آمار را در این روز از قسمت تازه‌ها در سایت کانون و نیز صفحه مقطع خود دریافت کنید.

محل انجام محاسبات

وقت پیشنهادی: ۲۰ دقیقه

دوره نیم سال دوم
درس ۷ تا درس ۱۲
صفحه ۵۷ تا ۱۰۷

علوم و فنون ادبی (۲)

۱۱- چند عبارت از نظر تاریخ ادبیات نادرست است؟

- الف) بابافغانی شیرازی از شعرای تأثیرگذار قرن نهم است که شعرش از نظر دقت، ظرافت و رقت معانی مشهور است.
ب) وحشی بافقی از دیگر شاعران قرن دهم است که سبک شعرش حد واسط سبک دوره عراقی و سبک خراسانی است.
پ) حکومت صفوی به شعر ستایشی و درباری و عاشقانه‌های زمینی بی توجه بود.
ت) صائب تبریزی، مشهورترین شاعر سبک هندی را به سبب سرودن غزل‌های خیال انگیز و به کاربردن مضمون‌های بدیع و گاه دور از ذهن می‌شناسیم.
ث) مکتب وقوع که نتیجه چاره‌اندیشی شاعران برای تغییر سبک و رهایی از گرفتاری تقلید بود.
ج) شاهان گورکانی هند همگی به فارسی سخن می‌گفتند.

۱) یک (۲) دو (۳) سه (۴) چهار

۱۲- به ترتیب کدام یک از عبارات زیر به ویژگی ادبی و فکری شعر سبک هندی اشاره دارد؟

- الف) از دیدگاه ادبی ارزش والایی ندارد و به زبان عامیانه نزدیک است.
ب) از آرایه‌های پرکاربرد این دوره می‌توان به حسن تعلیل، حس آمیزی، تمثیل و اسلوب معادله اشاره کرد.
ج) شاعران این دوره معمولاً مطالب فلسفی، عرفانی و غنایی گذشتگان را به شیوه خود بازگو می‌کردند.
د) دایره واژگان شعر در این دوره گسترش یافت و بسیاری از لغات ادبی قدیم از صحنه شعر رخت برپست.
۱) «الف» - «د» (۲) «الف» - «ب» (۳) «ب» - «ج» (۴) «ج» - «د»

۱۳- هر یک از آثار زیر به ترتیب، نمونه کدام نوع نثر است؟

«حبیب‌السیر، محبوب‌القلوب، رشحات عین‌الحیات، بدایع‌الوقایع»

- ۱) بینابین، ساده، مصنوع، مصنوع (۲) مصنوع، بینابین، ساده، مصنوع
۳) مصنوع، ساده، بینابین، ساده (۴) بینابین، مصنوع، ساده، ساده

۱۴- مفاهیم کنایی «در اختیار گرفتن، پنهان کاری، کار بیهوده کردن، آماده شدن برای حرکت» به ترتیب در کدام ابیات وجود دارد؟

- الف) گر نفسی، نفس به فرمان توست / کفش بیاور که بهشت آن توست
ب) چون چنین است صنم پند مده عاشق را / آهن سرد چه کوبی که وی از پند گذشت
پ) گفتم عنان بگیر دلم را که می‌رود / آن بی‌وفا عنان تکاور گرفت و رفت
ت) دلم گرفت ز سالوس و طبل زیر گلیم / به آن که بر در میخانه برکشم علمی
۱) الف، ب، پ، ت (۲) پ، ب، الف، ت (۳) الف، پ، ت، ب (۴) پ، ت، ب، الف

۱۵- به ترتیب چه نوع استعاره‌ای در هر یک از بیت‌های زیر دیده می‌شود؟

- الف) فکر بهبود خود ای دل ز دری دیگر کن / درد عاشق نشود به به مداوای حکیم
ب) ندانی درد هجر ای گل مرا زان زار گردانی / دگر زارم نگردانی به داغ هجر گردانی
پ) برخیز و بیا بتا برای دل ما / حل کن به جمال خویشستن مشکل ما
ت) از خاک غیر نرگس بیمار بر نخاست / تا چشم ما گریست به حال تباه خویش
۱) پنهان / آشکار / پنهان (۲) آشکار / پنهان / آشکار / پنهان
۳) پنهان / پنهان / آشکار / آشکار (۴) آشکار / پنهان / پنهان / آشکار

۱۶- آرایه‌های «تشبیه، استعاره پنهان، تشخیص، استعاره آشکار» به ترتیب در کدام گزینه آمده است؟

الف) تا من بدیدم روی تو ای ماه و شمع روشنم / هر جا نشینم خرمم هر جا روم در گلشنم

ب) دلا طمع مبر از لطف بی‌نهایت دوست / چو لاف عشق زدی سر بباز چابک و چست

ج) برفت از پشش رستم گرد گیر / ببارید بر لشکرش گرز و تیر

د) غرق دریای غمت را رمقی بیش نماند / آخر اکنون که بکشتی به کنار اندازش

(۱) د، ج، ب، الف (۲) د، الف، ب، ج (۳) ب، ج، د، الف (۴) ب، الف، د، ج

۱۷- کدام بیت دارای وزن همسان دو لختی (دوری) است و می‌توان آن را به دو صورت دسته‌بندی هجایی کرد؟

(۱) تا دل هرزه‌گرد من رفت به چین زلف او / زان سفر دراز خود عزم سفر نمی‌کند

(۲) دیوانه عشقت را جایی نظر افتاده است / کانجا نتواند رفت اندیشه دانایی

(۳) سلسله موی دوست حلقه دام بلاست / هر که در این حلقه نیست فارغ از این ماجراست

(۴) عادت بخت من نبود آن که تو یادم آوری / نقد چنین کم افتد خاصه به دست مفلسی

۱۸- به ترتیب، وزن و آهه‌های «فاعلاتن - مفاعیلن - فعلاتن - مفتعلن» در ابیات کدام گزینه به چشم می‌خورد؟

الف) تو گر خواهی که جاویدان جهان یکسر بیارایی / صبا را گو که بردارد زمانی برقع از رویت

ب) لطف الهی بکند کار خویش / مژده رحمت برساند سروش

ج) ای معرّا اصل عالی جوهرت از حرص و آز / وی مبرا ذات میمون اخترت از زرق و ربو

د) برو ای زاهد و بر درد کشان خرده مگیر / که ندادند جز این تحفه به ما روز الست

(۱) ج، د، الف، ب (۲) د، الف، ج، ب (۳) د، ب، ج، الف (۴) ج، الف، د، ب

۱۹- مفهوم ذکرشده در مقابل در کدام بیت نادرست است؟

(۱) تو این عهدی که با من بسته بودی / مگر بهر شکستن بسته بودی (بی‌وفایی یار)

(۲) آینه سکندر جام می است بنگر / تا بر تو عرضه دارد احوال ملک دارا (پرهیز از شراب)

(۳) چو دل بر نهی بر سرای کهن / کند ناز و ز تو بپوشد سخن (بی‌مروتی دنیا)

(۴) گر تمنای تو از خاطر ناشاد رود / داغ عشق تو گلی نیست که از یاد رود (ماندگاری عشق)

۲۰- کدام گزینه قرابت معنایی کمتری با سایر گزینه‌ها دارد؟

(۱) دهقان سالخورده چه خوش گفت با پسر / کای نور چشم من به جز از کشته ندروی

(۲) مروت نباشد بدی با کسی / کز او نیکویی دیده باشی بسی

(۳) اگر بد کنی چشم نیکی مدار / که هرگز نیارد گز انگور بار

(۴) از مکافات عمل غافل مشو / گندم از گندم بروید جو ز جو

علوم و فنون ادبی (۲) - آشنا

۲۱- نام نویسندگان کتاب‌های «عالم‌آرای عباسی، رشحات عین‌الحیات، محبوب‌القلوب، احسن‌التواریخ» به ترتیب در کدام گزینه آمده است؟

- (۱) اسکندربیگ ترکمان، میرزا برخوردار فراهی، قاضی نورالله شوشتری، وحید قزوینی
- (۲) اسکندربیگ ترکمان، علی بن حسین واعظ کاشفی، میرزا برخوردار فراهی، حسن بیگ روملو
- (۳) شیخ بهایی، قاضی نورالله شوشتری، وحید قزوینی، حسن بیگ روملو
- (۴) شیخ بهایی، علی بن حسین واعظ کاشفی، میرزا برخوردار فراهی، قاضی نورالله شوشتری

۲۲- کدام گزینه درباره سبک هندی نادرست است؟

- (۱) از نمونه‌های معروف نثر ساده در سبک هندی، کتاب احسن‌التواریخ را می‌توان نام برد.
- (۲) آمیزش زبان فارسی با دیگر زبان‌ها (مغولی، ترکی، عربی و...) نگارش کتاب‌هایی با عنوان فرهنگ لغت را رواج داد.
- (۳) سبک هندی از اوایل قرن یازدهم تا اواسط قرن دوازدهم قمری به مدت ۱۵۰ سال در تاریخ ادبیات فارسی رواج داشت.
- (۴) در دوره صفویه از نثر مصنوع در فرمان‌ها و منشآت و دیباچه کتاب‌ها استفاده می‌شد.

۲۳- در بیت کدام گزینه آرایه اسلوب معادله - به عنوان یکی از آرایه‌های پرکاربرد سبک هندی - وجود ندارد؟

- (۱) در مزاج تندخویان گریه را تأثیر نیست / آتش سوزان نمی‌اندیشد از اشک کباب
- (۲) ما به یاد خون دل گاهی شرابی می‌خوریم / تشنه تیغ است هر زخمی که برمی‌دارد آب
- (۳) تا تو از خلوت صبحی کرده بیرون آمدی / چون چراغ صبحدم در اضطراب است آفتاب
- (۴) برق را فانوس نتواند حصاری ساختن / بر دل روشن نپوشد جامه دیبا نقاب

۲۴- در کدام بیت‌ها «استعاره پنهان» به کار رفته است؟

- (الف) می‌رفت خیال تو ز چشم من و می‌گفت / هیهات ازین گوشه که معمور نمانده است
- (ب) ای پادشاه حسن خدا را بسوختیم / آخر سؤال کن که گدا را چه حاجت است
- (پ) ما آبروی فقر و قناعت نمی‌بریم / با پادشاه بگوی که روزی مقدر است
- (ت) در مذهب ما باده حلال است ولیکن / بی روی تو ای سرو گل‌اندام حرام است
- (ث) خم‌ها همه در جوش و خروش‌اند ز مستی / و آن می که در آنجاست حقیقت نه مجاز است

- (۱) الف، ث (۲) ب، ت (۳) پ، ت (۴) ب، پ

۲۵- ترتیب آرایه‌های «استعاره پنهان، تشبیه، استعاره آشکار و تشخیص» در کدام گزینه دیده می‌شود؟

الف) چو کان نیشکر گشتی ترش‌رو از چه می‌باشی / بُراق عشق رامت شد ز مرگ خر چه غم داری؟

ب) چو سرمست منی ای جان ز درد سر چه غم داری / چو آهوی منی ای جان ز شیر نر چه غم داری؟

پ) گرفتی باغ و برها را همی خور آن شکرها را / اگر بستند درها را ز بند در چه غم داری؟

ت) چو با دل یار غاری تو چراغ چار یاری تو / فقیر ذوالفقاری تو از آن خنجر چه غم داری

۱) پ / الف / ت / ب ۲) الف / ب / پ / ت ۳) پ / ت / ب / الف ۴) ب / الف / پ / ت

۲۶- آرایه‌های «کنایه، جناس، تلمیح، تشبیه و تشخیص» به ترتیب در کدام گزینه آمده است؟

الف) چو بید بر سر ایمان خویش می‌لرزم / که دل به دست کمان ابرویی است کافر کیش

ب) به هر چمن که رسیدی بگو به ابر بهاری / که پیش پای تو اشکی به یاد من بفشاند

ج) نپذیرفت آسمان بار امانت / که عاشق بود و ترسید از خطایی

د) خون دل می‌خورم و چشم نظر بازم باز / جرمم این است که صاحب‌دل و صاحب‌نظم

ه) طبیب عشق مسیحا دم است و مشفق لیک / چو درد در تو نبیند که را دوا بکند؟

۱) الف، ب، ه، د، ج ۲) ب، ج، الف، د، ه ۳) ه، ب، ج، د، الف ۴) د، ه، ج، الف، ب

۲۷- با توجه به ابیات زیر، کدام گزینه نادرست است؟

«نیستم بلبل که بر گلشن نظر باشد مرا / باغ‌های دلگشا در زیر پر باشد مرا

سرمه خاموشی من از سواد شهرهاست / چون جرس گلبانگ عشرت در سفر باشد مرا

باده نتواند برون بردن مرا از فکر یار / دست دایم چون سبو در زیر سر باشد مرا

در محیط رحمت حق، چون حباب شوخ چشم / بادبان کشتی از دامان تر باشد مرا»

۱) از نوع قرارگیری قافیه‌ها و مفهوم کلی ابیات، متوجه می‌شویم که اشعار در قالب غزل سروده شده است.

۲) وزن این شعر «فاعلاتن فاعلاتن فاعلاتن فاعلن» است.

۳) در بیت سوم و چهارم از آرایه تشخیص استفاده شده است.

۴) شاعر در این ابیات، از آرایه‌های تشبیه و تلمیح نیز بهره برده است.

۲۸- تعداد ابیاتی که به ترتیب بر وزن «مفتعلن فاعلن» و «مفتعلن مفاعلن» سروده شده است؛ در کدام گزینه آمده است؟

- الف) گر شب هجران مرا تاختن آرد اجل / روز قیامت زخم خیمه به پهلوی دوست
 ب) جنگ نمی کنم اگر دست به تیغ می برد / بلکه به خون مطالبت هم نکنم قیامتش
 ج) هوش خردمند را عشق به تاراج برد / من نشنیدم که باز، صید کبوتر شود
 د) هر که دلارام دید، از دلش آرام رفت / چشم ندارد خلاص هر که درین دام رفت
 ه) دست به جان نمی رسد تا به تو برفشانمش / بر که توان نهاد دل تا ز تو واستانمش

۴) یک - چهار

۳) چهار - یک

۲) دو - سه

۱) سه - دو

۲۹- وزن کدام بیت با بقیه متفاوت است؟

- ۱) چو شیران جنگی برآشوفتند / پر از خشم اندامها کوفتند
 ۲) گواهی امین است بر درد من / سرشک روان بر رخ زرد من
 ۳) مرنجان دلم را که این مرغ وحشی / ز بامی که برخاست مشکل نشیند
 ۴) بسی تیر و دی ماه و اردیبهشت / برآید که ما خاک باشیم و خشت

۳۰- مفاهیم کنایی «سکوت، زور آزمایی، آماده خدمت‌گزاری، متوسل شدن» به ترتیب از ابیات کدام گزینه دریافت می‌شود؟

- الف) غمت در دامن جان من آویخت / درین سودا ز خواب خوش برانگیخت
 ب) آن به که ذخیره از سخن پردازم / وز جان به لب رسیده لب بردوزم
 ج) بندگان گر دهی تو اجازت چو بندگان / در خدمت رخ تو کمر ماه و آفتاب
 د) مرد که با عشق دست در کمر آید / گر همه رستم بود ز پای درآید

۴) ب - د - ج - الف

۳) ج - د - الف - ب

۲) ب - الف - ج - د

۱) ج - ب - الف - د

یک روز، یک درس: روزهای یک‌شنبه در سایت کانون www.kanoon.ir به درس علوم و فنون ادبی اختصاص دارد. شما می‌توانید خلاصه‌درس‌ها، نمونه سوالات پیشنهادی و آزمونک مربوط به درس علوم و فنون ادبی را در این روز از قسمت تازه‌ها در سایت کانون و نیز صفحه مقطع خود دریافت کنید.

وقت پیشنهادی: ۱۰ دقیقه

جامعه‌شناسی (۲)

دوره نیمسال دوم

درس ۹ تا درس ۱۵
صفحه ۷۳ تا ۱۳۶

۳۱- هریک از عبارتهای زیر به ترتیب، به کدام اندیشمند اشاره دارد؟

الف) کسانی که در فقر متولد می‌شوند، حق حیات ندارند.

ب) افزایش دستمزد کارگران و رفاه آنان، موجب افزایش تولید نسل آنها و پیدایش مشکلات بعدی می‌شود.

۱) مالتوس - مارکس ۲) مالتوس - ریکاردو ۳) جان راسل - مارکس ۴) جان راسل - ریکاردو

۳۲- کدام یک از گزینه‌های زیر در ارتباط با جنگ‌های جهانی، نادرست است؟

۱) طبق دیدگاه اگوست کنت، جنگ در فرهنگ و جامعه جدید غربی، امری ذاتی نیست بلکه امری عارضی و تحمیلی است.

۲) در جنگ جهانی اول برای نخستین بار از سلاح شیمیایی و در جنگ جهانی دوم برای اولین بار از بمب اتم استفاده شد.

۳) تا زمان فروپاشی اتحاد جماهیر شوروی، جنگ سرد بین بلوک شرق و غرب و بین مناطق پیرامونی این دو ادامه یافت و به اقتصاد کشورهای

صنعتی که وابسته به تسلیحات نظامی بود، آسیب رساند.

۴) از نظر هانتینگتون در جنگ تمدن‌ها دیگر دولت - ملت‌ها بازیگران اصلی صحنه روابط بین‌المللی نیستند و رقابت بین فرهنگ‌ها و

تمدن‌های بزرگ به وقوع پیوست.

۳۳- از میان عبارتهای زیر، کدام گزینه نادرست است؟

۱) مفاهیم شمال و جنوب عمدتاً بعد از جنگ جهانی دوم به کار گرفته شد؛ زیرا دانشمندان معتقد بودند چالش اصلی بین بلوک شرق و غرب

نیست بلکه چالش اصلی بین کشورهای غنی و فقیر است.

۲) دو اصطلاح استعمارگر و استعمارزده را کسانی به کار می‌برند که چالش و نزاع بین کشورهای غنی و فقیر را به ابعاد اقتصادی محدود

می‌کنند و مشکل کشورهای فقیر را ضعف اقتصادی می‌دانند.

۳) مراد از جهان اول، کشورهای سرمایه‌داری بلوک غرب است و منظور از جهان دوم، کشورهایی است که در کانون بلوک شرق قرار داشتند.

۴) طبق اصطلاح مرکز و پیرامون، جوامع غربی، چالش‌های درونی خود را از طریق بهره‌کشی از کشورهای غیرغربی حل می‌کنند.

۳۴- به ترتیب، هریک از موارد «افتراق چالش فقر و غنا با بحران اقتصادی»، «برهم زدن تعادل کل نظام»، «عامل اختلافات سیاسی

منطقه‌ای و فرامنطقه‌ای» و «بحران زیست‌محیطی در هند»، مبین چیست؟

(۱) همیشگی و مستمر - بحران - بحران زیست محیطی در روابط انسان‌ها و جوامع با یکدیگر - بحران بوپال

(۲) ذاتی و اقتصادی - چالش - پیوند بحران اقتصادی با چالش فقر و غنا - بحران ابیجان

(۳) همگانی و مقطعی - چالش - جهانی شدن بحران اقتصادی - بحران بوپال

(۴) متوجه قشرهای فقیر و ضعیف - بحران - بحران زیست‌محیطی در حوزه انسان و طبیعت - بحران ابیجان

۳۵- کدام یک از موارد زیر، نادرست است؟

الف) ابتدا چالش‌های معرفتی، معنوی، اخلاقی، عاطفی و ... رخ می‌دهند و سپس چالش‌ها و بحران‌های اقتصادی، سیاسی، نظامی و ... ظاهر می‌شوند.

ب) سکولاریسم، ابتدا در حوزه هنر ظاهر گردید.

ج) جست‌وجوی سنت‌های قدسی و دینی از سوی نخبگان جهان غرب از پیامدهای اجتماعی بحران معنویت در غرب است.

د) با روشن شدن اینکه دانش تجربی دارای محدودیت‌های علمی است، علم مدرن زیر سؤال رفت.

(۱) «ب» و «ج» (۲) «د» و «ب» (۳) «الف» و «د» (۴) «ج» و «الف»

۳۶- درستی یا نادرستی عبارت‌های زیر به ترتیب، در کدام گزینه آمده است؟

الف) قدرت حاکمان سکولار در کشورهای مسلمان، ریشه در اعتقادات و پیشینه تاریخی این کشورها داشت.

ب) یکی از مهم‌ترین ویژگی‌های منورالفکران غرب‌گرا این بود که نسبت به کشورهای استعمارگر احساس خطر می‌کردند.

ج) منورالفکران مشروطه‌خواه مجلس را محلی می‌دانستند که در آن، قوانین بر پایه احکام اسلام و براساس آزاده و خواست بشر

تنظیم و تدوین می‌شد.

(۱) درست - درست - درست (۲) نادرست - نادرست - نادرست

(۳) درست - درست - نادرست (۴) نادرست - درست - نادرست

۳۷- به ترتیب بیداری اسلامی چه چیزی را وظیفه خود می‌داند و چرا از افق جهان متجدد به عالم نمی‌نگرد؟

- ۱) دفاع از محرومان و مستضعفان جهان - تنها آرمان بشری را صلح و بی‌توجهی به عدالت نمی‌داند.
- ۲) دفاع از محرومان و مستضعفان جهان - تا در چالش‌ها و بحران‌های جهان سکولار گرفتار نشود.
- ۳) حل مشکلات معنوی و معرفتی بشر - تا در چالش‌ها و بحران‌های جهان سکولار گرفتار نشود.
- ۴) حل مشکلات معنوی و معرفتی بشر - تنها آرمان بشری را صلح و بی‌توجهی به عدالت نمی‌داند.

۳۸- کدام یک از عبارتهای زیر، نادرست می‌باشد؟

- ۱) انقلاب اسلامی ایران تأثیراتی فراتر از مرزهای جهان اسلام گذاشت.
- ۲) کودتای نوژه یکی از نخستین تلاش‌ها برای مقابله با انقلاب اسلامی ایران بود.
- ۳) مسلمانان انقلاب‌های پیاپی در کشورهای عربی را «بهار عربی» نامیدند.
- ۴) انقلاب اسلامی مسئله اسرائیل را مسئله جهان اسلام می‌داند.

۳۹- به ترتیب، گروه‌های مبارز فلسطینی، ناگزیر به کدام بلوک می‌پیوستند و این گروه‌ها چه هویت‌هایی داشتند؟

- ۱) بلوک غرب - مارکسیستی یا ناسیونالیستی
- ۲) بلوک شرق - مارکسیستی یا ناسیونالیستی
- ۳) بلوک غرب - سکولاریستی یا لیبرالیستی
- ۴) بلوک شرق - سکولاریستی یا لیبرالیستی

۴۰- صحیح یا غلط بودن عبارتهای زیر در کدام گزینه به ترتیب آمده است؟

الف) در رویکرد دوم روشنفکران جهان اسلام، مسائل جهان اسلام از نوع مشکلاتی بود که در اثر عقب‌ماندگی تاریخی از جوامع غربی پیش آمده بود.

ب) بازگشت به اسلام، مشروعیت قرارداد کمپ دیوید را در باور مسلمانان مخدوش کرد.

پ) طراحی و اجرای کودتای نوژه و هشت سال جنگ تحمیلی از آخرین تلاش‌هایی بود که برای مقابله با انقلاب اسلامی ایران انجام شد.

ت) کشورهای غربی در نخستین نظریه‌پردازی‌های خود، فروپاشی بلوک شرق را به شکل‌گیری نظم نوین جهانی بر مدار یک قطب واحد معنا می‌کردند.

- ۱) غ - غ - ص - ص ۲) ص - ص - غ - ص ۳) غ - ص - غ - ص ۴) ص - غ - غ - غ

یک روز، یک درس: روزهای یکشنبه در سایت www.kanoon.ir به درس جامعه‌شناسی اختصاص دارد. شما می‌توانید خلاصه‌درس‌ها، نمونه سوالات پیشنهادی و آزمونک مربوط به درس جامعه‌شناسی را در این روز از قسمت تازه‌ها در سایت کانون و نیز صفحه مقطع خود دریافت کنید.

وقت پیشنهادی: ۱۰ دقیقه

روان‌شناسی

دوره نیم‌سال دوم

درس ۵ تا درس ۸

صفحه ۱۱۲ تا ۲۰۶

۴۱- موارد کدام گزینه کاملاً درست است؟

- الف) مسئله «آبرسانی به گرم‌ترین نقطه کره زمین» جزو مسائل خوب تعریف شده است.
 ب) اگر این سؤال نتوانید جواب دهید و در آخر زمان آزمون به آن بازگردید از اثر نهفتگی بهره برده‌اید.
 ج) تنها علت نایل شدن دانشمندان به اختراعات و اکتشافات بهره‌گیری آن‌ها از اثر انتقال است.
 د) در روش‌های تحلیلی زمان کمتری برای حل مسئله صرف می‌شود و در روش‌های اکتشافی دسترسی به راه حل تضمین می‌گردد.
- ۱) «الف» - «ب» ۲) «ب» - «ج» ۳) «ج» - «د» ۴) «ب» - «د»

۴۲- صحیح یا غلط بودن عبارات زیر در کدام گزینه به‌درستی مشخص شده است؟

- الف) سازنده بودن ادراک کنترل و کارایی به معنای هماهنگی با شواهد محیطی است.
 ب) رسیدن به اهداف بزرگ‌تر بهتر است در قالب اهداف سهل‌الوصول تر تعریف شود.
 ج) توانایی پایین و دشواری تکلیف از علل غیرقابل کنترل هستند که اسناد شکست به آن‌ها کارساز نیست.
 د) روی آوردن فرد به رفتار و توجیه‌های هماهنگ‌کننده در حالت ناهماهنگی شناختی به دلیل این است که شخص موفقیت و شکست را به بیرون از خود نسبت می‌دهد.

- ۱) ص - ص - غ - غ ۲) ص - ص - ص - غ ۳) غ - ص - غ - غ ۴) غ - غ - ص - ص

۴۳- به ترتیب پاسخ پرسش‌های زیر کدام است؟

- کیش دادن رقیب در شطرنج چه نوع مسئله‌ای محسوب می‌شود؟
 - کسی که صرفاً با قرص لاغری می‌خواهد لاغر بشود، به کدام ویژگی مسئله توجه نکرده است؟
 - بررسی درصد آزمون درس روان‌شناسی بعد و قبل از اجرای روش مطالعه جدید، چه پیامدی به همراه دارد؟
- ۱) خوب تعریف شده - عدم شناسایی دقیق توانمندی‌ها - توانایی بهبود روش‌های قبلی
 ۲) خوب تعریف نشده - درک وضعیت مبدأ - توانایی ارزیابی راه‌حل
 ۳) خوب تعریف نشده - مشخص بودن موقعیت فعلی - انتخاب راه‌حل‌های منطقی و درست
 ۴) خوب تعریف شده - محدودیت توانمندی‌ها - داشتن ملاک روشن برای فهم موقعیت

۴۴- چند مورد از موارد زیر نادرست است؟

- تأثیر یادگیری‌های گذشته بر حل مسئله را انتقال می‌گویند که همواره منجر به تسهیل راه‌حل می‌شود.
 - وقتی سماجت بر حل مسئله برای مدت زمانی معین نادیده گرفته می‌شود، با حل عواملی که مانع در مسئله بودند، در هنگام مراجعه مجدد حل مسئله محقق می‌شود.

- برج هانوی تنها با روش خرد کردن، یعنی تقسیم یک مسئله بزرگ به چندین مسئله کوچک حل می‌شود.
 - در مرحله دوم بارش مغزی، معیارهایی برای داوری درباره هر راه‌حل باید ارائه شود.

- ۱) سه ۲) یک ۳) چهار ۴) دو

۴۵- کدام فرد از روش‌های مقابله ناسازگارانه استفاده کرده است؟

- ۱) ورزشکاری که برای فراموشی احساس ضعف در شوت‌زنی و استرس خود از شوخ‌طبعی استفاده می‌کند.
 ۲) ورزشکاری که برای فراموشی احساس ضعف در شوت‌زنی و استرس خود، از تمرین آرام‌سازی استفاده می‌کند.
 ۳) کسی که روزانه با موقعیت‌های استرس‌زای زیادی روبه‌رو است و برای حفظ سلامتی خود روزانه فعالیت بدنی می‌کند.
 ۴) کسی که روزانه با موقعیت‌های استرس‌زای زیادی روبه‌رو است و برای حفظ سلامتی خود روزانه دارو مصرف می‌کند.

۴۶- هر مورد به کدام سبک تصمیم‌گیری اشاره دارد؟

- سارا با توجه به علایق و توانایی‌های خود، سعی می‌کند بهترین رشته را برای تحصیل دانشگاهی برگزیند.
- پارسا برای خرید گوشی موبایل بسیار جست‌وجو کرده است اما هر بار به بهانه‌ای دست به خرید نمی‌زند.
- رضا ناگهان تصمیم گرفت به کوه برود و یک کوله‌پشتی خرید، اما بعداً از قیمت زیاد آن پشیمان شد.

- (۱) منطقی - وابسته - تکانشی
 (۲) اجتنابی - منطقی - احساسی
 (۳) منطقی - اجتنابی - تکانشی
 (۴) منطقی - اجتنابی - احساسی

۴۷- در کدام گزینه علت شکست یا موفقیت به موارد پایدار و درونی اسناد داده شده است؟

- (۱) علی معتقد است داور به او بسیار سخت گرفته و از بسیاری از خطاهای رقیب چشم‌پوشی کرده است.
- (۲) الهام می‌گوید اگر کنکور فقط کمی آسان‌تر بود او به راحتی می‌توانست در رشته پزشکی تحصیل کند.
- (۳) ستاره برای افزایش عملکرد خود در مسابقه ورزشی سعی می‌کند روی روحیه‌اش کار کند و از تنش‌ها دوری کند.
- (۴) محمد علت اصلی معدل پایین خود را هوش ناکافی خود می‌داند.

۴۸- مفهوم انگیزه در کدام مورد به درستی بیان شده و کدام مورد از ویژگی‌های هدفمندی نیست؟

- (۱) عاملی است که از گزینه فراتر است - از انحراف رفتار جلوگیری می‌کند.
- (۲) انسان را به حرکت وادار می‌کند - بدون حصول کامل هدف موفقیتی وجود نخواهد داشت.
- (۳) جهتی همواره ثابت دارد - عناصر آن تمایل به هماهنگی دارند.
- (۴) حرکت‌دهنده انسان است - باعث صرفه‌جویی در انرژی می‌شود.

۴۹- در تصمیم‌گیری برای انتخاب رشته تحصیلی، به ترتیب موارد کدام گزینه به «مرحله سوم تصمیم‌گیری» و «عدم کنترل

هیجانات (از موانع تصمیم‌گیری) اشاره دارند؟

- (۱) بررسی ارتباط دانشجو با جامعه در زمان تحصیل در هر رشته - انتخاب یک رشته به خاطر احساس حسادت نسبت به شخصی که در این رشته درس خوانده است.
- (۲) بررسی دروس لازم برای دریافت مدرک در هر رشته - عدم اعتماد افراطی شخص به توانایی خود برای فارغ‌التحصیل شدن
- (۳) بررسی امنیت شغلی هر رشته پس از دریافت مدرک تحصیلی - انتخاب یک رشته به خاطر احساس حسادت نسبت به شخصی که در این رشته درس خوانده است.
- (۴) بررسی علایق تحصیلی شخص - عدم اعتماد افراطی شخص به توانایی خود برای فارغ‌التحصیل شدن

۵۰- کدام عبارت در مورد سبک زندگی و ابعاد آن صحیح نیست؟

- (۱) فشار خون، دیابت و بیماری‌های قلبی می‌توانند پیامد تغذیه نامناسب باشند.
- (۲) فشارهای روانی جزء سبک زندگی محسوب نمی‌شوند بلکه فقط راه‌های مقابله با آن‌ها از ابعاد سبک زندگی است.
- (۳) سبک زندگی تنها شامل الگوهای رفتاری و شناختی در زندگی روزمره فرد است.
- (۴) طبق پرسشنامه سبک زندگی، نیاز به مراقبت‌های ویژه وقتی مطرح می‌شود که نمره فرد در این پرسشنامه بیشتر از ۷۵ شود.

یک روز، یک درس: روزهای سه‌شنبه در سایت کانون www.kanoon.ir به درس روان‌شناسی اختصاص دارد. شما می‌توانید خلاصه‌درس‌ها، نمونه سؤالات پیشنهادی و آزمونک مربوط به درس روان‌شناسی را در این روز از قسمت تازه‌ها در سایت کانون و نیز صفحه مقطع خود دریافت کنید.

وقت پیشنهادی: ۱۵ دقیقه

عربی، زبان قرآن (۲)

دوره نیم سال دوم

درس ۷ تا درس ۱۲

صفحه ۸۵ تا ۱۶۷

عَيْنُ الْأَصْحَ وَالْأَدْقِ فِي التَّرْجُمَةِ أَوْ التَّعْرِيبِ لِلْعِبَارَاتِ النَّالِيَةِ: (۵۱ - ۵۴)

۵۱- «أجابہ الرجلُ الرَّاعی حینَ أرعى أغنامی ظواهر الطبیعة حولی تثبت حقیقة واحدة و هی القدرة الإلهیة.»

(۱) مرد چوپان به من پاسخ داد: وقتی گوسفندان را می‌چرانم پدیده‌های طبیعت در اطراف من قدرت الهی را اثبات می‌کند.

(۲) مرد به چوپان پاسخ داد: وقتی گوسفندان مرا می‌چرانند در پدیده‌های طبیعت اطرافت چه می‌بینی؟ او پاسخ داد: یک حقیقت ثابت و آن اراده الهی.

(۳) چوپان به او پاسخ داد: هنگام چرای گوسفندانم ظواهر طبیعت اطرافم برای من یک حقیقت را آشکار می‌کند و آن قدرت خداوند است.

(۴) مرد چوپان به او جواب داد: وقتی گوسفندان خود را می‌چرانم پدیده‌های طبیعت در اطرافم حقیقت یکتایی را اثبات می‌کند و آن قدرت

خداوندی است.

۵۲- «مَظَاهِرُ التَّقَدُّمِ فِي مَبَادِينِ الْعِلْمِ وَالصَّنَاعَةِ وَالْأَدَبِ تُشَكِّلُ جُزْءًا مِنْ تَقَاةِ الْأُمَّةِ وَحَضَارَتِهَا!»

(۱) جلوه‌های پیشرفت در عرصه‌های دانش و صنعت و ادبیات بخشی از فرهنگ ملت‌ها و تمدنشان را تشکیل می‌دهد!

(۲) نشان‌های پیشرفت در عرصه علم و سازندگی و آثار ادبی از فرهنگ سرزمین‌ها و باورشان شکل می‌گیرد!

(۳) نمادهای ترقی در زمینه‌های علم و صنعت و ادبیات جزئی از فرهنگ ملت و تمدنش را شکل می‌دهد!

(۴) جلوه‌های گام برداشتن در زمینه دانش و صنایع و ادبیات پیشینه ملت‌ها و فرهنگ آن‌ها را می‌سازد!

۵۳- عَيْنُ الصَّحِيحِ:

(۱) «هو أنشأكم من الأرض و استعمركم فيها فاستغفروه»: او کسی است که شما را از زمین به وجود آورد و آبادانی آن را به شما سپرد تا از او طلب

آمزش کردید.

(۲) بِأَيِّ لُغَةٍ كَانَتْ شَمِلَ تَقْرَأُ الْأَدْعِيَةَ الْإِسْلَامِيَّةَ؟ به چه زبانی شیمیل دعاهای اسلامی را خواند؟

(۳) لَا تَنْظِلِمَ كَمَا لَا تُحِبُّ أَنْ تُظَلَّمَ وَ أَحْسِنَ كَمَا تُحِبُّ أَنْ يُحَسَّنَ إِلَيْكَ.: ستم نکن همان‌طور که دوست نداری مورد ستم واقع شوی و نیکی کن

همان‌گونه که دوست داری به تو نیکی شود.

(۴) «...أولئك حَبِطَتِ أَعْمَالُهُمْ وَ فِي النَّارِ هُمْ خَالِدُونَ»: آنان کارهایشان به هدر رفته و در آتش خود پشیمانند.

۵۴- «به (آن) مرد صد دینار بپرداز، زیرا که او تمام آن‌چه را داشت برای ما ذبح کرد!»:

(۱) اِدْفَعْ لَهٗ مَائَةَ دِينَارٍ لِأَنَّهُ ذَبَحَ لَنَا كُلَّ مَا يَمْلِكُ! (۲) اِدْفَعْ لِلرَّجُلِ مَائَةَ دِينَارٍ لِأَنَّهُ ذَبَحَ لَنَا كُلَّ مَا كَانَ عِنْدَهُ!

(۳) اَعْطِ لِلرَّجُلِ مَائَةَ دِينَارٍ فَإِنَّهُ ذَبَحَ كُلَّ أَمْوَالِهِ لَنَا! (۴) اَعْطِ رَجُلًا مَائَةَ دِينَارٍ فَإِنَّهُ ذَبَحَ لَنَا كُلَّ مَا يَمْلِكُ!

۵۵- عین ما لا یوجد فی العبارات:

- (۱) یکره الإنسان أن یأکل لحم أخیه میتاً! (مترادف یستقیح)
 (۲) ﴿... یوم لا بیع فیہ ولا خلة ولا شفاعة﴾ (متضاد عداوة)
 (۳) بشس الإنم الكذب فلا تکذب أبداً! (مترادف ذنب)
 (۴) التجسس محاولة قبیحة لكشف أسرار الناس! (مترادف إظهار)

۵۶- عین الصّحیح فی الكلمات التي تملأ الفراغات التالية:

- (۱) الحليب مع العسل ... مفیداً جداً. (مأدبة)
 (۲) یأكل زمیلی كثيراً ولا یسعر ب... (شجاعة)
 (۳) لا أنسى ... أساتذتی بعد التخرج من الجامعة. (مشقات)
 (۴) السّفیر ... بلاده فی دولة أخرى. (جدیر)

۵۷- عین الصّحیح فی علامات الإعراب:

- (۱) قطعت المؤمنة مسيرها نحو المسجد فی اللیلة ماض!
 (۲) هل هناك شيء یعيد الأموات إلى الحياة الدنيا؟!
 (۳) فهمت تلميذتان الدروس الصعبة فی مدارس طهران!
 (۴) جاء المعلمین إلى قاعة المدرسة.
 ۵۸- عین العبارة التي جاءت فیها أفعال معتلة من نوع واحد:

- (۱) علينا أن نعلم من یرم أن یصل إلى أهدافه ینجح فی حیاته.
 (۲) فی مرّ العصور یقع كثير من الإنتصارات حیما یصاب أحد بالفشل.
 (۳) كانت العاقبة للمتقی الذي لم یبع آخرته بالدنيا بسبب إیمانه.
 (۴) و نقرأ أن یولد أحد لنعیش فی الدنيا عیشة الموحّدين جميعاً.

۵۹- عین «حتی» لیس من أدوات النّصب:

- (۱) تعالَ إلى بیتنا حتّی أزورك!
 (۲) إقرأ دروسک حتّی تنجح فی الامتحانات!
 (۳) جاهدوا فی سبیل الله حتّی تنصروا!
 (۴) یعملُ العاملُ فی المصنع من الصّباح حتّی المساء!

۶۰- عین الصّحیح فی إعراب الأفعال المضارعة بالترتیب فی الآیة الشّریفة التّالية: «یرید الله أن یرجکم من أرضکم فماذا تأمرون»

- (۱) مرفوع بإعراب أصليّ / مرفوع بإعراب فرعیّ
 (۲) مرفوع بإعراب فرعیّ / منصوب بإعراب أصليّ / مرفوع بإعراب أصليّ
 (۳) مرفوع بإعراب أصليّ / منصوب بإعراب أصليّ / مرفوع بإعراب فرعیّ
 (۴) منصوب بإعراب أصليّ / مرفوع بإعراب فرعیّ

یک روز، یک درس: روزهای سه شنبه در سایت کانون www.kanoon.ir به درس عربی و زبان قرآن اختصاص دارد. شما می توانید خلاصه درسها، نمونه سوالات پیشنهادی و آزمونک مربوط به درس عربی و زبان قرآن را در این روز از قسمت تازهها در سایت کانون و نیز صفحه مقطع خود دریافت کنید.

وقت پیشنهادی: ۱۰ دقیقه

تاریخ اسلام (۲)

دوره نیمسال دوم
درس ۹ تا درس ۱۶
صفحه ۸۹ تا ۱۸۶

۶۱- عبارت زیر با کدام گزینه کامل می شود؟

«دوره دوم زندگی امام جواد (ع) با عصر خلافت ... مصادف شد و یکی از شاگردان آن

حضرت ... است که از راویان امام رضا (ع) نیز بود.»

- (۱) مأمون - علی بن مهزیار
(۲) معتصم - علی بن مهزیار
(۳) متوکل - یحیی بن اکثم
(۴) هادی - یحیی بن اکثم

۶۲- وجود بزرگان برخی از کدام اندیشه موجب تکامل آن در شهر بصره گردید؟

- (۱) جبریه
(۲) واقفیه
(۳) غلات
(۴) معتزله

۶۳- امام هادی (ع) براساس نامه کدام خلیفه عباسی و به همراهی چه کسی از مدینه به سامرا رفت و مجبور به اقامت در این شهر شد؟

- (۱) معتصم - علی بن مهزیار
(۲) متوکل - یحیی بن هرثمه
(۳) معتز - یحیی بن اکثم
(۴) مستعین - ابن سکیت

۶۴- معتصم عباسی به چه دلایلی تصمیم گرفت که ارتش خود را از نیروهای ترک تشکیل دهد؟

الف) بی اعتمادی به عنصر عرب

ب) ترس از قیام علویان

پ) کاهش نفوذ ایرانیان در دستگاه خلافت

ت) ویژگی های جسمانی و توانمندی نظامی ترک ها

- (۱) الف و پ
(۲) الف و ت
(۳) ب و ت
(۴) ب و پ

۶۵- علت پراکندگی شیعیان در سرزمین های دور از دسترس خلافت در زمان امام حسن عسکری (ع) چه بود؟

- (۱) شرایط بهتر آب و هوایی
(۲) شرایط بهتر کار و زندگی
(۳) سیاست های سختگیرانه خلفا نسبت به شیعیان
(۴) پراکندگی پیروان اهل بیت در مناطق مختلف

۶۶- سابقه تشیع در کدام شهر ایران، به زمان ورود گروهی از اهالی کوفه به این شهر می رسد؟

- (۱) نیشابور
(۲) سبزوار
(۳) ری
(۴) قم

۶۷- دوران نیابت کدام یک از نایبان امام مهدی (ع) در عصر غیبت صغری، طولانی ترین دوران نیابت است؟

- (۱) عثمان بن سعید عمّری
(۲) محمد بن عثمان بن سعید
(۳) حسین بن روح نوبختی
(۴) علی بن محمد سمری

۶۸- کتابخانه‌های عمومی با عنوان دارالعلم در چه مناطقی و توسط چه دولت‌هایی تأسیس شدند؟

(۱) موصل (عباسیان) - بغداد (فاطمیان) - مصر (بنی حمدان)

(۲) مصر (بنی حمدان) - موصل (فاطمیان) - بغداد (عباسیان)

(۳) بغداد (بنی حمدان) - موصل (عباسیان) - مصر (فاطمیان)

(۴) بغداد (عباسیان) - مصر (فاطمیان) - موصل (بنی حمدان)

۶۹- به ترتیب، «دیوان جند، دیوان برید و دیوان مظالم» کدام وظایف را برعهده داشتند؟

(۱) سرشماری و تهیه اسامی نظامیان - خبررسانی - رسیدگی به شکایات

(۲) انتقال فرمان‌های حکومتی - رسیدگی به شکایات - سرشماری نظامیان

(۳) رسیدگی به بازار و اخلاق عمومی - رسیدگی به امور بیت‌المال - رسیدگی به امور لشکری

(۴) رسیدگی به امور مالیاتی - سرپرستی امور لشکری - ارسال نامه‌های حکومتی

۷۰- دولت عثمانی بعد از پدید آمدن در قلمرو اسلامی، به چه دلیل وسعت زیادی یافت و بخش‌هایی از اروپا را هم تصرف کرد؟

(۱) برخورداری از حاکمان مقتدر
(۲) ضعف همسایگان و اروپاییان

(۳) موقعیت دینی و مذهبی
(۴) موقعیت خاص جغرافیایی

یک روز، یک درس: روزهای پنج‌شنبه در سایت کانون www.kanoon.ir به درس تاریخ اختصاص دارد. شما می‌توانید خلاصه‌درس‌ها، نمونه سؤالات

پیشنهادی و آزمونک مربوط به درس تاریخ اسلام (۲) را در این روز از قسمت تازه‌ها در سایت کانون و نیز صفحه مقطع خود دریافت کنید.

جغرافیا (۲)

وقت پیشنهادی: ۱۰ دقیقه

دوره نیمسال دوم

درس ۷ تا درس ۱۱

صفحه ۸۳ تا ۱۵۲

۷۱- متن زیر با کدام مورد مطابقت دارد؟

«پلانتیشن عبارت است از زمین‌های وسیع کشاورزی که به تولید یک محصول خاص اختصاص دارد.»

(۱) محصولات پلانتیشن برای مصرف داخلی و نیز صادرات و عرضه به بازارهای فروش جهانی تولید می‌شوند.

(۲) مزارع محصولات خاص نواحی گرم و مرطوب استوایی در کشورهای مجاور استوا در قاره‌های آسیا، آفریقا و آمریکای جنوبی قرار دارند.

(۳) امروز اغلب مزارع تک‌محصولی تخصصی در اختیار شرکت‌های آمریکایی است.

(۴) معمولاً شعب مرکزی این شرکت‌ها در مراکز عمده کشاورزی متعلق به این شرکت‌ها قرار دارد.

۷۲- با توجه به موارد زیر کدام یک در خصوص کشورهای «مرکز» درست است؟

الف) از نظر اقتصادی از کشورهای پیرامونی قوی‌ترند.

ب) از جمله این کشورها می‌توان به چین اشاره کرد.

پ) کشور ژاپن و استرالیا جزء این دسته از کشورها هستند.

ت) این کشورها مانند یک قطب آهن‌ریا عمل می‌کنند.

(۱) موارد «پ» و «ت» برخلاف «الف» و «ب» با ویژگی این نوع کشورهای مطابقت دارد.

(۲) موارد «الف» و «ب» برخلاف «پ» و «ت» با ویژگی این نوع کشورها مطابقت دارد.

(۳) موارد «الف» و «ت» برخلاف «ب» و «پ» با ویژگی این نوع کشورها مطابقت دارد.

(۴) موارد «ب» و «پ» برخلاف «الف» و «ت» با ویژگی این نوع کشورها مغایرت دارد.

۷۳- «مناطق آزاد تجاری مناطقی هستند که در اصل برای توسعه صادرات یک کشور و رونق اقتصادی آن ایجاد می‌شوند.» کدام

مورد با مشخصات این مناطق مطابقت دارد؟

(۱) تولیدکنندگان و بازرگانان می‌توانند با پرداخت بخشی از حقوق و عوارض گمرکی به صادرات و واردات و انبارداری کالاها پردازند.

(۲) به‌طور کلی در این مناطق مقررات و قوانین اقتصادی ویژه و همسان با دیگر نواحی سرزمین وجود دارد.

(۳) همه صاحب‌نظران معتقدند که مناطق آزاد در رسیدن به اهداف خود موفق نبوده‌اند.

(۴) مناطق آزاد تجاری اغلب در مجاورت بنادر مهم ایجاد می‌شوند.

۷۴- هر کدام از گزاره‌های زیر مربوط به کدام نظریه‌های معروف در رابطه با قدرت است؟

- الف) فضاها در یابی و اقیانوسی را در شکل‌گیری قدرت جهانی و کنترل و محاصره قدرت خشکی مؤثر می‌دانست.
 ب) شرق اروپا، منبع بزرگ قدرت است و هر کس بر منابع آن مسلط شود، می‌تواند بر کل جزیره جهانی فرمان براند.
 ج) در کشمکش بر سر قدرت، دولت‌های بزرگ پیروز می‌شوند و کشورهای کوچک را ضمیمه خاک خود می‌کنند.

- (۱) آلفرد ماهان - راتزل - مکیندر
 (۲) آلفرد ماهان - مکیندر - راتزل
 (۳) راتزل - آلفرد ماهان - مکیندر
 (۴) راتزل - مکیندر - آلفرد ماهان

۷۵- هر کدام از عبارتهای زیر مربوط به کدام یک از عوامل جغرافیایی مؤثر در قدرت ملی است؟

- الف) کشورهای حائل معمولاً موقعیت آسیب‌پذیری پیدا می‌کنند.
 ب) امکان تبدیل کشورهایی که در منطقه معتدل واقع شده‌اند، به قدرت‌های سیاسی منطقه‌ای یا جهانی بیشتر است.
 پ) کیفیت و ترکیب جمعیت در قدرت اهمیت دارد.

ت) وسعت زیاد اگر با کمبود جمعیت همراه باشد، در امر دفاع مشکلاتی به وجود می‌آورد.

- (۱) موقعیت جغرافیایی - منابع انرژی و معدنی - جمعیت کشور - وسعت، شکل و ناهمواری‌های کشور
 (۲) وسعت، شکل و ناهمواری‌های کشور - منابع انرژی و معدنی - جمعیت کشور - بنیادهای زیستی
 (۳) موقعیت جغرافیایی - بنیادهای زیستی - جمعیت کشور - وسعت، شکل و ناهمواری‌های کشور
 (۴) وسعت، شکل و ناهمواری‌های کشور - بنیادهای زیستی - موقعیت جغرافیایی - منابع انرژی و معدنی

۷۶- هدف از ایجاد سازمان اوپک ... بود و این سازمان از جمله اتحادیه‌های اقتصادی منطقه‌ای به شمار ...

- (۱) ایجاد توازن میان کشورهای صادر کننده و وارد کننده نفت - می‌رود
 (۲) جلوگیری از آسیب‌پذیری ناشی از کاهش قیمت نفت - نمی‌رود
 (۳) افزایش صادرات گاز در کنار نفت خام - نمی‌رود
 (۴) کنترل روند صادرات نفتی - می‌رود

۷۷- در کدام گزینه تمام موارد به مهم‌ترین مراکز دامداری تجاری در جهان اشاره می‌کند و مرکز تجارت ملی شانگهای چین در

کدام بخش فعالیت می‌کند؟

- (۱) آمریکا - استرالیا - اتحادیه اروپا - زلاندنو - آرژانتین - برزیل - در بخش خدمات
 (۲) ایالات متحده آمریکا - اتحادیه اروپا - چین - آرژانتین - در بخش پلانتیشن
 (۳) زلاندنو - برزیل - سوئیس - آلمان - در بخش کشت غله تجاری
 (۴) هند - هلند - آرژانتین - استرالیا - در بخش صنعت

۷۸- کدام مورد عبارت زیر را در خصوص کشت غله تجاری کامل می کند؟

«میانگین تولید سالانه غلات در جهان ... است که البته در سال های مختلف کاهش یا افزایش می یابد از مهم ترین نواحی کشت غله تجاری در دنیا، مزارع وسیع گندم در ... ، ... ایالات متحده امریکا، کانادا، فرانسه و ... است.

- (۱) ۱/۵ میلیارد تن - چین، هند، روسیه، استرالیا
 (۲) ۲/۵ میلیارد تن - پاکستان، قزاقستان، اوکراین، هلند
 (۳) ۱/۵ میلیارد تن - پاکستان، قزاقستان، اوکراین، هلند
 (۴) ۲/۵ میلیارد تن - افغانستان، قزاقستان، اوکراین، هلند

۷۹- هر یک از موارد زیر به ترتیب مربوط به کدام ناحیه سیاسی می باشد؟

الف) از استقلال محدودی برخوردارند و در امور سیاست خارجی و دفاع، تابع حکومت مرکزی هستند.

ب) اتباع خارجی می توانند بدون اخذ رواید وارد این منطقه شوند.

ج) اخذ رواید بین کشورهای هم پیمان لزومی ندارد.

د) استان های کشور ایران از این نوع نواحی سیاسی محسوب می شوند.

- (۱) ناحیه سیاسی ویژه (خودمختار) - ناحیه سیاسی ویژه (آزاد تجاری) - ناحیه سیاسی منطقه ای - ناحیه سیاسی فروملی
 (۲) نواحی خودمختار - نواحی خودمختار - ناحیه سیاسی فروملی - ناحیه سیاسی ملی
 (۳) ناحیه سیاسی ویژه (آزاد تجاری) - ناحیه سیاسی ملی - ناحیه سیاسی ملی - ناحیه سیاسی منطقه ای
 (۴) ناحیه سیاسی منطقه ای - ناحیه سیاسی آزاد تجاری - ناحیه سیاسی فروملی - ناحیه سیاسی ویژه

۸۰- درستی یا نادرستی عبارتهای زیر در کدام گزینه به ترتیب به درستی آمده است؟

الف) همه نواحی سیاسی چهار رکن اساسی دارند.

ب) محل تمرکز قدرت سیاسی در هر ناحیه سیاسی، رمز ناحیه سیاسی است.

پ) جغرافیا و فضای جغرافیایی بر تصمیمات سیاسی تأثیر می گذارند.

ت) کانون ناحیه سیاسی، حد اعمال اراده سیاسی یک نظام مدیریت یا حکومت است.

ث) پایتختها، ایالتها و استانها فضای جغرافیایی ناحیه سیاسی محسوب می شوند.

ج) تصمیم گیری های مدیریت سیاسی و اداری یک ناحیه، بر فضای جغرافیایی آن ناحیه تأثیر می گذارند.

(۱) غ - ص - ص - ص - غ - غ - ص - غ - ص

(۳) غ - غ - ص - غ - غ - ص - ص - غ - ص

یک روز، یک درس: روزهای پنجشنبه در سایت کانون www.kanoon.ir به درس جغرافیا اختصاص دارد. شما می توانید خلاصه درسها، نمونه سوالات پیشنهادی و آزمونک مربوط به درس جغرافیا را در این روز از قسمت تازهها در سایت کانون و نیز صفحه مقطع خود دریافت کنید.

وقت پیشنهادی: ۱۰ دقیقه

دوره نیمسال دوم

درس ۷ تا درس ۱۱

صفحه ۵۰ تا ۹۳

فلسفه

۸۱- کدام گزینه مطابق با دیدگاه دکارت در مورد انسان است؟

- (۱) روح و بدن از یکدیگر تفکیکناپذیر هستند.
- (۲) بدن از روح در کارهای خود استفاده می‌کند.
- (۳) حقیقت انسان غیر از بدن است.
- (۴) بدن برخلاف روح از قوانین فیزیکی آزاد است.

۸۲- کدام گزینه مطابق با دیدگاه ماتریالیست‌ها در مورد حقیقت انسان نمی‌باشد؟

- (۱) آنان هر چیزی از جمله روح و روان را ساخته‌شده از ماده می‌دانند.
- (۲) منشأ اخلاق و جامعه را مادی می‌دانند.
- (۳) ذات انسان را همانند ذات یک اتومبیل می‌پندارند.
- (۴) انسان به دلیل زیست اجتماعی پیچیده‌تر نسبت به سایر موجودات ارزش بسیاری دارد.

۸۳- از نظر فلاسفه مسلمان قائل شدن به ویژگی‌های متعالی مانند آزادی و کرامت انسانی برای انسان مستلزم چیست؟

- (۱) انجام این فضائل توسط انسان
- (۲) پذیرفتن بعد غیرمادی برای انسان
- (۳) اعتقاد به خداوند
- (۴) تبحر در دانش فلسفه

۸۴- رؤیت بهتر حقایق هستی توسط انسان از نظر سهروردی چگونه اتفاق می‌افتد؟

- (۱) تبدیل شدن به نور محض
- (۲) کنار گذاشتن جسم و بدن از روح
- (۳) کسب نورانیت بیشتر توسط روح انسان
- (۴) تأمل فراوان در آیات و روایات

۸۵- پیرامون ابزار حس کدام گزینه صحیح می‌باشد؟

- (۱) این ابزار مشترک میان انسان و حیوان است اما در انسان بسیار قوی‌تر است.
- (۲) انسان شش حس ظاهری دارد که این حواس دروازه ورود انسان به جهان طبیعت هستند.
- (۳) خطا در ادراک حسی امکان‌پذیر است و راه تصحیح خطا هم همکاری خود ادراک حسی با کمک عقل است.
- (۴) حس امکان‌گزینش در انتخاب امور انتسابی را به انسان می‌دهد.

۸۶- در کدام یک از قضایای زیر فقط از عقل استفاده می‌شود و حس در آن دخالتی ندارد؟

- (۱) کل از جزء بزرگ‌تر است.
- (۲) آب در صد درجه می‌جوشد.
- (۳) میز وجود دارد.
- (۴) فلز در اثر حرارت منبسط می‌شود.

۸۷- کدام گزینه در رابطه با اندیشه‌های ملاصدراى شیرازی درباره معرفت، درست است؟

- (۱) ملاصدرا توانست یک دستگاه منسجم فلسفی بنا کند که در عین حال که کاملاً هویت فلسفی دارد و بر استدلال و منطق استوار است، از مقدمات شناخت تجربی نیز بهره‌مند است.
- (۲) صدرالمآلهین پایه بحث‌های علمی و فلسفی خود را روی پیوند میان تجربه و کشف (شهود) و وحی گذاشت.
- (۳) ملاصدراى شیرازی، فیلسوف بزرگ قرن دهم هجری، راه شیخ اشراق را تکمیل کرد و توانست به‌نحو مطلوبی از معرفت شهودی در کنار معرفت عقلی بهره‌برد.
- (۴) صدرالمآلهین در راه کشف حقایق الهیات از مقدمات برهانی و مطالب کشفی (شهودی) و مواد قطعی دینی (آنچه از قرآن و حدیث به‌دست می‌آید) استفاده نمود.

۸۸- از نظر بیکن، چرا در گذشته علوم تجربی در خرافات و تعصب‌های بیجا محصور مانده بود و دیدگاه کانت درباره معرفت چیست؟

- (۱) دنباله‌روی فیلسوفان گذشته از ارسطو و تکیه بیشتر بر استدلال عقلی - عقل انسان به‌طور ذاتی معرفت‌هایی دارد که از تجربه به‌دست نیامده‌اند؛ مانند معرفت به وجود نفس مجرد و وجود خدا
- (۲) دنباله‌روی فیلسوفان گذشته از ارسطو و تکیه بیشتر بر استدلال عقلی - معرفت، حاصل همکاری میان حس و عقل است.
- (۳) نفوذ دیدگاه‌های اساطیری به علوم تجربی و آمیخته شدن آن با افسانه و خیال - معرفت، حاصل همکاری میان حس و عقل است.
- (۴) نفوذ دیدگاه‌های اساطیری به علوم تجربی و آمیخته شدن آن با افسانه و خیال - عقل انسان به‌طور ذاتی معرفت‌هایی دارد که از تجربه به‌دست نیامده‌اند؛ مانند معرفت به وجود نفس مجرد و وجود خدا

۸۹- از دیدگاه افلاطون چه انسانی نیک‌بخت است؟

- (۱) انسان دارای قوه عقل، شهوت و غضب
- (۲) انسان دارای حکمت، خویشتن‌داری، شجاعت و عدالت
- (۳) انسان بدون قوه شهوت و غضب
- (۴) انسان دارای جریزه، تهور و شره

۹۰- در کدام گزینه، گزاره کاملاً درستی پیرامون عقاید فلاسفه مسلمان بیان شده است؟

- (۱) اعتقاد به خداوند، عامل بسیار مهمی در قطعیت عمل به فضیلت به‌حساب می‌آید.
- (۲) انسان موجودی تابع فضایل، منفعل و مجبور با تمایلات قوی و شدید است.
- (۳) لحاظ پاداش و مجازات برای کسب فضائل و دوری از رذایل، سرپیچی از فرمان خدا را ناممکن می‌کند.
- (۴) با وجود تمایل‌های ذاتی انسان به فضایل، ایجاد تضاد بین خواسته‌های حیوانی و فضائل اخلاقی امری ممکن و صورت‌پذیر است.

یک روز، یک درس: روزهای شنبه در سایت www.kanoon.ir به درس فلسفه اختصاص دارد. شما می‌توانید خلاصه درس‌ها، نمونه سؤالات پیشنهادی و آزمونک مربوط به درس فلسفه را در این روز از قسمت تازه‌ها در سایت کانون و نیز صفحه مقطع خود دریافت کنید.

وقت پیشنهادی: ۱۵ دقیقه

اقتصاد

کل مباحث نیمسال دوم
درس ۸ تا پایان درس ۱۴
صفحه‌های ۸۲ تا ۱۶۰

۹۱- اگر جمعیت فعال یک کشور ۷۰ میلیون نفر و جمعیت افراد شاغل بالای ۱۵ سال آن کشور ۴۰

میلیون نفر باشد، برای آن که نرخ بیکاری برابر با ۲۰ درصد باشد، چند میلیون نفر دیگر باید

شاغل شوند؟

(۲) ۲۰ میلیون نفر

(۱) ۲۶ میلیون نفر

(۴) ۱۶ میلیون نفر

(۳) ۱۸ میلیون نفر

۹۲- کدام گزینه نشان‌دهنده پاسخ صحیح پرسش‌های زیر است؟

الف) چه عاملی باعث شد تا دولت‌ها به ناچار چاپ و انتشار اسکناس را به عهده بگیرند؟

ب) «رفع هزینه‌های غیرقابل پیش‌بینی در موقعیت‌های خاص» اشاره به کدام وظیفه پول دارد؟

پ) رسیدهای صادرشده از سوی بازرگانان به جای سکه‌های فلزی، بیانگر چه چیزی بود؟

ت) کدام مورد در محاسبه شبه پول لحاظ می‌شود؟

ث) افزایش نقدینگی معمولاً ناشی از عملکرد کدام گروه است؟

(۱) الف) بی‌مبالاتی یا سوءاستفاده برخی صرافان از اعتماد مردم ب) وسیله پس‌انداز و حفظ ارزش پ) بدهی آنان ت) حساب‌های پس‌انداز

بلندمدت ث) بانک‌ها

(۲) الف) دشواری آشنایی و اعتبارسنجی تعداد زیاد رسیده‌ها و صرافی‌ها ب) وسیله پرداخت‌های آینده پ) اعتبار دولت ت) حساب‌های

پس‌انداز کوتاه‌مدت ث) مردم

(۳) الف) گسترش ارتباطات و افزایش فعالیت‌های تجاری ب) وسیله پس‌انداز و حفظ ارزش پ) اعتبار دولت ت) سپرده‌های دیداری ث) وزارت

اقتصاد

(۴) الف) دشواری تدریجی نقل و انتقال اسکناس در مبادلات ب) وسیله پرداخت‌های آینده پ) بدهی آنان ت) چک پول ث) دولت

۹۳- چند مورد از عبارتهای زیر صحیح است؟

الف) ایران به دلیل وسعت و پهناوری جغرافیایی، برخورداری از منابع انسانی و قرار گرفتن در چهارراه بین‌المللی، از دوران باستان جایگاه ویژه‌ای در اقتصاد جهان داشته است.

ب) رونق و آبادانی اقتصاد ایران را تا اواخر حکومت صفویه می‌توان از زیربناها و عمران بندرها، بازارها، مدارس علمی، کاروانسراها، مساجد باقی‌مانده و فعالیت‌های خیریه‌ها درک کرد.

پ) نظم جهانی در دوره قاجار، اقتصاد ایران را به سمت وابستگی به قدرتهای جهانی سوق داد.

ت) وابستگی به درآمدهای نفتی و واردات بی‌رویه از بیماری‌های ساختاری اقتصاد ایران است که مانع دستیابی به اهداف اقتصادی و سیاسی ملت ایران است.

ث) وابسته نبودن اقتصاد ملی به اقتصادهای بیگانه را می‌توان با نام استقلال اقتصادی شناخت.

ج) هر کشوری برای پیشرفت، نیاز دارد با کشورهای دیگر تعامل منطقی داشته باشد.

۱) مورد ۴ (۱) ۲) مورد ۳ (۲) ۳) مورد ۲ (۳) ۴) مورد ۱ (۴)

۹۴- در چه صورتی باید در بودجه‌ریزی ماهانه مخارج غیرضروری را کم کنیم؟

۱) اگر مخارج غیرضروری بیش‌تر از مخارج ضروری بود.

۲) اگر مخارج غیرقابل پیش‌بینی بیش‌تر از مخارج قابل پیش‌بینی بود.

۳) اگر درآمدها افزایش پیدا کرد.

۴) اگر هزینه‌ها بیش‌تر از درآمد بود.

۹۵- کدام گزینه مبین پاسخ‌های درست سؤالات زیر است؟

الف) مصرف به چه معنا است؟

ب) در چه صورتی در خرید مقایسه‌ای می‌توانید پول خود را پس‌انداز کنید؟

ج) بلا استفاده گذاشتن اموال و مصرف فراتر از سطح زندگی عمومی ... محسوب می‌شود.

۱) الف) هدر دادن منابع ب) در نظر گرفتن خدمات پس از فروش ج) فروش ۶ ب

۲) الف) تغییر و تبدیل چیزی به چیز دیگر ب) اطلاع از گزینه‌های جدید درباره کالا ج) مصرف مسئولانه

۳) الف) هدر دادن منابع ب) دریافت ویژگی‌ها یا ارزش بیش‌تر از محصول ج) اتلاف

۴) الف) تغییر و تبدیل چیزی به چیز دیگر ب) مقایسه درست قیمت‌ها ج) اسراف

۹۶- با توجه به جدول زیر، به ترتیب، نرخ رشد تولید ناخالص داخلی اسمی و واقعی در سال ۱۳۹۵ نسبت به سال ۱۳۹۴، چند درصد است؟

کالای B		کالای A		سال
مقدار	قیمت	مقدار	قیمت	
۱۰۰	۵,۰۰۰ تومان	۵۰۰	۲,۰۰۰ تومان	۱۳۹۴
۱۲۰	۵,۵۰۰ تومان	۶۰۰	۳,۰۰۰ تومان	۱۳۹۵

(۲) ۶۴ درصد - ۲۰ درصد

(۱) ۶۴ درصد - ۳۵ درصد

(۴) ۵۵ درصد - ۲۰ درصد

(۳) ۵۵ درصد - ۲۵ درصد

۹۷- دسترسی راحت به پول، سود بالاتر، استفاده از خدمات بانکداری الکترونیک و تغییر نکردن نرخ سود تا پایان دوره، به ترتیب

از ویژگی‌های کدام نوع از سپرده‌گذاری در بانک‌ها است؟

(۱) کوتاه‌مدت - بلندمدت - کوتاه‌مدت - بلندمدت

(۲) بلندمدت - کوتاه‌مدت - کوتاه‌مدت - بلندمدت

(۳) کوتاه‌مدت - کوتاه‌مدت - کوتاه‌مدت - بلندمدت

(۴) کوتاه‌مدت - بلندمدت - بلندمدت - کوتاه‌مدت

۹۸- فردی در هفته ۳۰ هزار تومان درآمد کسب می‌کند. این فرد تصمیم دارد کتابی به قیمت ۵۲۰ هزار تومان خریداری کند. اگر

وی در هفته ۲۵ هزار تومان برای خودش خرج کند و مابقی را برای خرید کتاب پس‌انداز کند، تقریباً چقدر طول می‌کشد تا

او به میزان کافی برای خرید کتاب پس‌انداز کند؟ این هدف کوتاه‌مدت، میان‌مدت یا بلندمدت است؟

(۲) ۲ سال - میان‌مدت

(۱) ۴ سال - بلندمدت

(۴) ۳ سال - بلندمدت

(۳) ۶ ماه - کوتاه‌مدت

۹۹- کدام گزینه در ارتباط با خرید سهام درست نیست؟

(۱) در بازار سرمایه، تولیدکننده به‌طور غیرمستقیم سرمایه‌مورد نیاز خود را از مردم تهیه می‌کند.

(۲) می‌توان پس‌اندازهای میان‌مدت یا بلندمدت را وارد این نوع سرمایه‌گذاری کرد.

(۳) هرگاه فرد نخواهد به شرکت خود ادامه دهد، می‌تواند برگه‌های سهام خود را به دیگری بفروشد.

(۴) سود شرکت به نسبت سهم هر فرد به او تعلق دارد؛ پس اگر شرکت متحمل ضرر شود فرد در آن شریک است.

۱۰۰- منظور از سرمایه‌گذاری‌های مولد چیست؟

(۱) سرمایه‌گذاری‌هایی که تولیدات کشور را افزایش می‌دهند و واردات را به حداقل خود می‌رسانند.

(۲) سرمایه‌گذاری‌هایی که علاوه بر اصلاح زیرساخت‌های اقتصادی، موجب بهبود توزیع عادلانه درآمد می‌شوند.

(۳) سرمایه‌گذاری‌هایی که به ظرفیت تولیدی کشور با ایجاد کارخانجات و شرکت‌های جدید یا توسعه ظرفیت آن‌ها کمک می‌کنند.

(۴) سرمایه‌گذاری‌هایی که نگرانی ناشی از احتمال وقوع یک زیان بزرگ را با پرداخت حق بیمه معامله می‌کنند.

فارسی (۲)

۱۰ دقیقه

فارسی (۲)

مباحث نیم سال دوم

درس ۱۰ تا ۱۸

صفحه ۸۵ تا ۱۵۵

۱۰۱- معنای واژه در کدام گزینه نادرست آمده است؟

- (۱) که در جوشن عشقید که از کرب و بلا بید: زره
- (۲) فلک باخت از سهیم آن جنگ، رنگ: ترس
- (۳) اشارت او را امام ساختند و راه بتافتند: راهنما
- (۴) آن یکی ممد حیات است/ این یک مفرح ذات: شاد شده

۱۰۲- در کدام گزینه واژه انتخاب شده از نظر املايي صحيح است؟

- (۱) آقای معلم (لحجه - لهجه) غلیظ شیرازی داشت و اصرار داشت که خیلی خیلی عامیانه صحبت کند.
- (۲) عقیدت ارباب مودت بدین سیرت ستوده در موالات تو صافی تر گردد و (صفت - ثقت) دوستان به کرم عهد تو بیفزاید.
- (۳) شما نظریات و خواسته‌های مرا به گوش طلاب جوان (حوضه - حوزه) برسانید.
- (۴) ابلیس در لباس (خوالیگری - خالیگری) چالاک خورش‌های حیوانی به ضحاک می‌خوراند و خوی بد را در او می‌پرورد.

۱۰۳- در گروه‌های اسمی کدام گزینه، فقط صفت بیانی به کار رفته است؟

- (۱) «چند دانشمند»، «مطلب شنیدنی»، «زیباترین منظره»، «گرفتاران اعتیاد»
- (۲) «غنچه خندان»، «فرشی زیبا»، «رفتار پسندیده»، «قدرت جسمانی»
- (۳) «انگشتر طلا»، «در آهنی»، «هزار دانشجو»، «رفتار بچگانه»
- (۴) «عروسک سخن‌گو»، «عجب صدایی»، «مرد راننده»، «کودک خوشحال»

۱۰۴- با توجه به جدول زیر، کدام گزینه درست است؟

واژه	وضعیت واژه
(۱) فتراک	الف) با همان معنای قدیم به حیات خود ادامه می‌دهد.
(۲) شادی	ب) معنای پیشین را از دست داده و معنای جدید گرفته است.
(۳) یخچال	ج) هم معنای قدیم را حفظ کرده و هم معنای جدید گرفته است.
(۴) کثیف	د) از فهرست واژگان حذف شده

ب: ۴

د: ۳

ج: ۲

الف: ۱

۱۰۵- در کدام گزینه، نقش دستوری مشخص شده، نادرست بیان شده است؟

- (۱) بدان محضر ازدها ناگزیر
 - (۲) ای مرغ سحر، عشق ز پروانه بیاموز
 - (۳) ای کعبه به داغ ماتمت نیلی پوش
 - (۴) بزن زخم، این مرهم عاشق است
- گواهی نوشتند برنا و پیر (قید)
 کان سوخته را جان شد و آواز نیامد (مضاف‌الیه)
 وز تشنگیات فرات در جوش و خروش (منادا)
 که بی‌زخم مردن، غم عاشق است (نهاد)

۱۰۶- در کدام گزینه زمینه حماسه متفاوت است؟

- | | |
|-----------------------------------|-----------------------------|
| ۱) پدربود در ناز و خیز و پرنند | مرا برده سیمرغ بر کوه هند |
| ۲) تو شاهی و گر اژدهاپیکری | ببایسد زدن داستنان، آوری |
| ۳) به شمشیر از ایشان دو بهره بکشت | چو چوپان چنان دید بنمود پشت |
| ۴) جهان شد بر آن دیو بچه سیاه | ز بخت سیامک وز آن پایگاه |

۱۰۷- کدام گزینه از مفهوم عبارت «جای مجادله نیست؛ چنان باید که همگان، استخلاص یاران را مهم‌تر از تخلص خود

شناسند و حالی صواب آن باشد که جمله به طریق تعاون قوتی کنید تا دام از جای بگیریم که رهایش ما در آن

باشد. در یافت نمی‌شود؟

- | | |
|-------------------|----------------------------|
| ۱) اتفاق و همدلی | ۲) فداکاری و همکاری |
| ۳) تعاون و همیاری | ۴) دام انداختن و کمین کردن |

۱۰۸- مفهوم کدام بیت، با سایر ابیات متفاوت است؟

- | | |
|---------------------------------------|-----------------------------------|
| ۱) فرض است فرمان بردن از حکم جلودار | گر تیغ بارد گو ببارد نیست دشوار |
| ۲) باید به مژگان رفت گرد از طور سینین | باید به سینه رفت زین جا تا فلسطین |
| ۳) یعنی کلیم آهنگ جان سامری کرد | ای یاوران باید ولی را یآوری کرد |
| ۴) حکم جلودار است بر هامون بتازید | هامون اگر دریا شود از خون، بتازید |

۱۰۹- مفهوم کنایه مصراع دوم «یکی بی‌زیان مرد آهنگرم/ ز شاه آتش آید همی بر سرم» در کدام گزینه آمده است؟

- | | |
|-----------------------------|--------------------------|
| ۱) مورد ظلم و ستم واقع شدن | ۲) خشمگین شدن پادشاه |
| ۳) نفرت و بیزارگی از پادشاه | ۴) مورد شکنجه قرار گرفتن |

۱۱۰- مفهوم کدام گزینه با عبارت «اگر به داده خدا خرسند نمودی، ردای من به بازار گرو نرفتی.» قرابت ندارد؟

- | | |
|--------------------------------------|--|
| ۱) هرکه گردید اسیر شکم از بنده نفس | زار و زار است اگر عمرو و اگر عنتره شد |
| ۲) هرکه این آتش و این دیگ ببیند داند | کشته خنجر بیداد تو غیر از بره شد |
| ۳) گفت سلمان که اگر داشت قناعت مهمان | به نمک ساختمی، نی به گرو مطهره شد |
| ۴) شوربخت آن که پی بره شود طعمه گرگ | نیک‌بخت آن که دلش خوش به پیاز و تره شد |

زبان انگلیسی (۲)

۱۵ دقیقه

زبان انگلیسی (۲)

مباحث نیمسال دوم

درس ۲ و ۳

صفحه‌های ۶۱ تا ۱۰۷

PART A: Grammar and Vocabulary

Directions: Choose the word or phrase (1), (2), (3), or (4) that best completes each sentence. Then mark the correct choice on your answer sheet.

111- My neighbor asked me to look . . . her sick mother while she was away.

- | | |
|----------|---------|
| 1) after | 2) into |
| 3) at | 4) for |

112- The company will act to protect its financial interests in the country if the war

- | | |
|----------|---------------|
| 1) began | 2) will begin |
| 3) begin | 4) begins |

113- I . . . reading the novel yet, so I'll keep it a little longer.

- | | |
|--------------------|---------------------|
| 1) hasn't finished | 2) haven't finished |
| 3) won't finish | 4) didn't finish |

114- Different . . . , like ADHD, anxiety, or depression, can make life hard for some people. Learning about these problems helps us understand and support them better.

- | | |
|-------------|--------------|
| 1) products | 2) disorders |
| 3) carpets | 4) customs |

115- Some scientists found that even looking at art can provide enjoyment and increase creative thinking

- | | |
|------------------|------------|
| 1) relationships | 2) risks |
| 3) skills | 4) results |

116- You should visit your dentist at . . . two times a year or once every eight months.

- | | |
|---------|----------|
| 1) part | 2) all |
| 3) last | 4) least |

PART B: Reading Comprehension

Directions: Read the following passage and answer the questions by choosing the best choice (1), (2), (3), or (4). Then mark the correct choice on your answer sheet.

Sleep deprivation happens when you don't get enough sleep over a period of time. It can make you feel tired during the day, have trouble paying attention, and feel moody. If you keep not getting enough sleep, it can lead to some serious health problems. For example, it can make you more likely to gain weight, get sick, and have trouble with your memory and feelings. It can also make you more likely to have accidents because you're not as quick to react. To avoid sleep deprivation, it's important to have a regular bedtime, make your bedroom a comfortable place to sleep, and try to relax before going to bed. If you're having a hard time sleeping, it's a good idea to talk to a doctor to see if there's a bigger problem. Getting enough sleep is really important for your health and how you feel every day.

117- What is the best title for the passage?

- 1) The Importance of a Good Night's Sleep
- 2) Having a Regular Bedtime
- 3) The Effects of Enough Sleep
- 4) Serious Health Problems



118- Which of the following is NOT true about sleep deprivation?

- 1) It can cause health problems.
- 2) It can make you smarter.
- 3) It can increase the risk of accidents and injuries.
- 4) It can make you feel worse physically and mentally.

119- The underlined word “avoid” is closest in meaning to

- | | |
|-------------|-------------|
| 1) increase | 2) prevent |
| 3) seek | 4) identify |

120- Which of the following questions is NOT answered in the passage?

- 1) What are the effects of not getting enough sleep?
- 2) How can one avoid sleep deprivation?
- 3) What problems are bigger than sleep deprivation?
- 4) When does sleep deprivation happen?

تبدیل به تست نمونه سؤال های امتحانی

PART C: Grammar and Vocabulary

Directions: Choose the word or phrase (1), (2), (3), or (4) that best completes each sentence. Then mark the correct choice on your answer sheet.

121- I . . . spending time with my family since I was a child.

- | | |
|----------------------|---------------------|
| 1) have always loved | 2) always love |
| 3) always was loving | 4) always has loved |

122- After many years, he finally decided to quit . . . for the sake of his health.

- | | |
|---------------|------------|
| 1) has smoked | 2) smoked |
| 3) smoke | 4) smoking |

123- She felt lucky . . . such supportive friends who stood by her during tough times.

- | | |
|-----------|------------|
| 1) have | 2) to have |
| 3) having | 4) has had |

124- Taking a walk in the park is always a simple . . . that brings me peace after a busy day.

- | | |
|-------------|-------------|
| 1) cancer | 2) medicine |
| 3) pleasure | 4) mission |

125- She was . . . of her rude behavior and promised to do better in the future.

- | | |
|--------------|-----------|
| 1) ashamed | 2) social |
| 3) unhealthy | 4) early |

126- The kind-hearted actions of their parents have . . . the children to always be helpful and caring towards others in need.

- | | |
|---------------|---------------|
| 1) depended | 2) reflected |
| 3) frightened | 4) influenced |



PART D: Reading Comprehension

Directions: Read the following passage and answer the questions by choosing the best choice (1), (2), (3), or (4). Then mark the correct choice on your answer sheet.

Art is like a special kind of magic that happens on paper and canvas. Artists are like wizards who use colors, shapes, and their imagination to create amazing pictures that can tell stories without using any words. Sometimes these pictures are bright and cheerful paintings that make us feel happy, and other times they are sculptures that look like they could come to life, making the world around us more colorful and exciting.

When you look at a painting or drawing, it's like stepping into a different world where anything is possible. You can also become an artist and create your own art using crayons, pencils, or even your fingers. Just let your imagination run wild and see where it takes you.

Art is not just about making things look pretty; it's a way to express yourself and share your feelings with others. So, grab some paper, pick up your favorite colors, and start creating your own magical masterpieces today. Let your creativity flow and discover the wonders of the art world as you paint, draw, and sculpt your way to endless possibilities and fun adventures.

127- What is the main idea of the passage?

- 1) Bright and cheerful paintings that make us feel happy
- 2) Art is a form of creative expression that uses colors and shapes.
- 3) The world is a more colorful and exciting place because of art.
- 4) Children can use crayons and pencils to create their own art paintings.

128- Which of the following is NOT true according to the passage?

- 1) Artists use colors, shapes, and imagination to create art.
- 2) Paintings can cause different emotions and feelings in people.
- 3) Art is only about making things look beautiful and attractive.
- 4) We can imagine ourselves in a different world when looking at art.

129- The underlined word "it" refers to

- | | |
|---------------------|----------|
| 1) your imagination | 2) art |
| 3) painting | 4) world |

130- The passage answers all of the following questions EXCEPT

- 1) What tools can you use to create your own art?
- 2) How can art make the world more colorful and exciting?
- 3) Why do artists use colors, shapes, and imagination in their work?
- 4) When was the first piece of art created in history?