



دهم انسانی



۲۸ اردیبهشت ۱۴۰۳

دفترچه سؤال اختصاصی



فیلم تحلیل آموزشی آزمون امروز
برای مشاهده در سایت کانون، کد روبه‌رو را با دوربین تلفن همراه
خود اسکن کنید.



نمونه سوالات امتحانی در سایت کانون
همراه با پاسخ تشریحی:

<https://www.kanoon.ir/Public/ExamQuestions?group=21>

پدیدآورندگان آزمون

طراحان به ترتیب حروف الفبا

نام درس	نام طراحان
ریاضی و آمار (۱)	دانیال آرکیش، مهدی اسفندیاری، آروین حسینی، نریمان فتح‌اللهی، زانبار محمدی
علوم و فنون ادبی (۱)	عزیز الیاسی‌پور، مبین حسن‌زاده، یاسمن شاه‌مادی، زینب غلامعلی‌زاده، یاسین مهدیان
جامعه‌شناسی (۱)	ریحانه امینی، یاسین ساعدی، فاطمه صفری
عربی، زبان قرآن (۱)	مریم آقاییاری، درویشعلی ابراهیمی، محمود بادبرین، امیرحسین زارعی، مصطفی قدیمی‌فرد، مرتضی کاظم شیرودی، فاطمه منصورخاکی، معصومه ملکی، ولی‌الله نوروزی، پیروز وجان، رضا یزدی
تاریخ (۱) و جغرافیای ایران	صفا حاضری، زهرا دامپار، امیرحسین کاروین، زهرا کتبی، جواد میربلوکی
منطق	محمد رضایی‌بغا، محمد قاسمی، علیرضا نصیری، پارسا وکیلی
اقتصاد	سارا شریفی، احسان عالی‌نژاد، سارا معصوم‌زاده، سید محمد مدنی‌دینانی

گزینشگران و ویراستاران

نام درس	گزینشگر	مسئول درس	ویراستار	مستندسازی
ریاضی و آمار (۱)	آروین حسینی	آروین حسینی	محمد بحیرایی، احسان غنی‌زاده، میلاد رحیمی	سمیه اسکندری
علوم و فنون ادبی (۱)	یاسین مهدیان	یاسین مهدیان	الهام محمدی، زینب غلامعلی‌زاده	الناز معتمدی
جامعه‌شناسی (۱)	ریحانه امینی	ریحانه امینی	یاسین ساعدی، مهتاب شیرازی	سجاد حقیقی‌پور
عربی، زبان قرآن (۱)	آرمین ساعدپناه	آرمین ساعدپناه	درویشعلی ابراهیمی، اسماعیل یونس‌پور، آیدین مصطفی‌زاده، کامران عبدالهی	لیلا ایزدی
تاریخ (۱) و جغرافیای ایران	محدثه صفاری	محدثه صفاری	زهرا دامپار، فاطمه عزیزی	عطیه محلوچی
منطق	علیرضا نصیری	علیرضا نصیری	فرهاد علی‌نژاد، فاطمه نعمت‌اللهی	سوگند بیگلری
اقتصاد	آفرین ساجدی	آفرین ساجدی	مرتضی عزیزی	سجاد حقیقی‌پور

گروه فنی و تولید

مدیر گروه	زهرا دامپار
مسئول دفترچه	فاطمه رئیس‌زیدی
مستندسازی	مدیر: محیا اصغری، مسئول دفترچه: سجاد حقیقی‌پور
حروف‌چین و صفحه‌آرا	زهرا تاجیک
ناظر چاپ	سوران نعیمی



آزمون ۲۸ اردیبهشت ماه ۱۴۰۳

دهم انسانی

تعداد سؤال (اختصاصی): ۱۰۰ سؤال مدت پاسخ‌گویی (اختصاصی): ۱۲۰ دقیقه

عنوان مواد امتحانی دروس اختصاصی، تعداد، شماره سؤال‌ها و مدت پاسخ‌گویی

ردیف	مواد امتحانی	تعداد سؤال	از شماره	تا شماره	مدت پاسخ‌گویی (به دقیقه)
۱	ریاضی و آمار (۱)	۱۰	۱	۱۰	۱۵
۲	علوم و فنون ادبی (۱)	۲۰	۱۱	۳۰	۲۰
۳	جامعه‌شناسی (۱)	۱۰	۳۱	۴۰	۱۵
۴	عربی، زبان قرآن (۱)	۲۰	۴۱	۶۰	۲۰
۵	تاریخ (۱)	۱۰	۶۱	۷۰	۱۰
۶	جغرافیای ایران	۱۰	۷۱	۸۰	۱۰
۷	منطق	۱۰	۸۱	۹۰	۱۵
۸	اقتصاد	۱۰	۹۱	۱۰۰	۱۵



آزمون ۲۸ اردیبهشت ماه ۱۴۰۳

دهم انسانی

نام درس	معمولاً دانش آموزان در هر رده‌ی ترازى به چند سؤال از هر ۱۰ سؤال پاسخ می‌دهند.					این قسمت را قبل از شروع آزمون پر کنید.
	۴۰۰۰	۴۷۵۰	۵۵۰۰	۶۲۵۰	۷۰۰۰	
ریاضی و آمار (۱)	۱	۲	۳	۴	۶	شما به چند سؤال از هر ۱۰ سؤال پاسخ خواهید داد؟
علوم و فنون ادبی (۱)	۱	۲	۳	۵	۶	
جامعه‌شناسی (۱)	۲	۴	۶	۷	۸	

مدت پاسخ‌گویی: ۵۰ دقیقه

تعداد سؤال: ۴۰

عنوان مواد امتحانی، تعداد، شماره سؤال‌ها و مدت پاسخ‌گویی

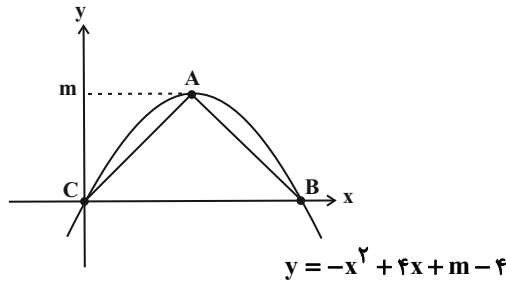
ردیف	مواد امتحانی	تعداد سؤال	از شماره	تا شماره	مدت پاسخ‌گویی (به دقیقه)
۱	ریاضی و آمار (۱)	۱۰	۱	۱۰	۱۵
۲	علوم و فنون ادبی (۱)	۲۰	۱۱	۳۰	۲۰
۳	جامعه‌شناسی (۱)	۱۰	۳۱	۴۰	۱۵

وقت پیشنهادی: ۱۵ دقیقه

ریاضی و آمار (۱)

کل مباحث نیمسال دوم
فصل ۲ (درس ۴)
کل فصل ۳ و ۴
صفحه‌های ۶۳ تا ۱۱۷

۱- با توجه به نمودار سهمی داده شده، مساحت مثلث ABC کدام است؟ (A رأس سهمی است).



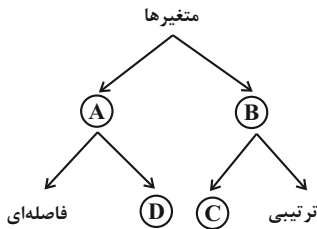
(۱) ۲

(۲) ۴

(۳) ۸

(۴) ۱۶

۲- در نمودار زیر، به جای حروف A, B, C و D به ترتیب از راست به چپ چه کلماتی باید قرار بگیرند؟



(۱) کیفی - کمی - اسمی - نسبتی

(۲) کمی - کیفی - اسمی - نسبتی

(۳) کیفی - کمی - نسبتی - اسمی

(۴) کمی - کیفی - نسبتی - اسمی

۳- اگر مُد داده‌های ۲, ۶, ۲, ۵, ۹, a-۱, ۳ برابر ۲ و منحصر به فرد باشد، مجموع مقدار a و میانگین کدام است؟

(۲) ۶

(۱) ۸

(۴) ۵

(۳) ۷

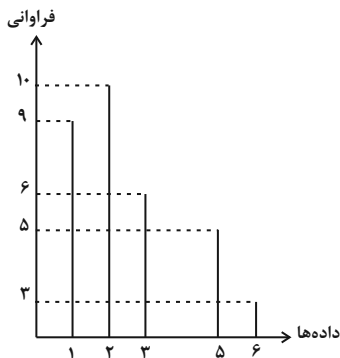
۴- واریانس شش داده آماری برابر ۴ و میانگین آن‌ها ۲۱ است. اگر داده‌های ۲۵, ۲۱, ۱۸ و ۲۰ را به آن‌ها بیافزاییم، انحراف معیار این ۱۰ داده کدام است؟

(۲) ۵

(۱) $\sqrt{5}$

(۴) ۶

(۳) $\sqrt{6}$



۵- در نمودار میله‌ای مقابل، چه تعداد از داده‌ها از میانگین کوچک‌تر هستند؟

(۱) ۲۵

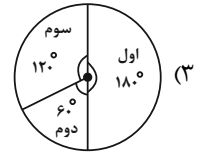
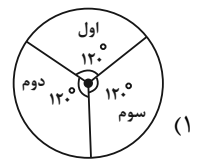
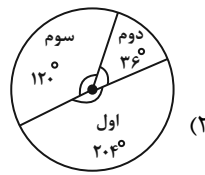
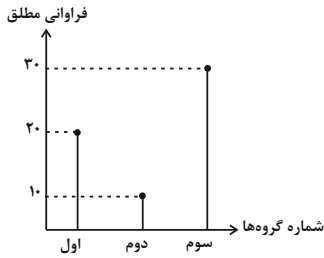
(۲) ۹

(۳) ۱۰

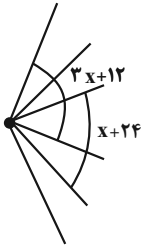
(۴) ۱۹

محل انجام محاسبات

۶- نمودار دایره‌ای متناظر با نمودار میله‌ای زیر کدام است؟



۷- شکل زیر قسمتی از یک نمودار راداری است. با توجه به آن تعداد متغیرها برابر کدام گزینه است؟



- ۱۶ (۱)
- ۱۸ (۲)
- ۲۰ (۳)
- ۱۲ (۴)

۸- چه تعداد از موارد زیر نادرست است؟

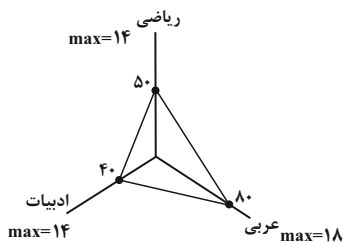
- الف) متغیر سوم در نمودار حبابی می‌تواند مقادیر منفی یا صفر باشد.
- ب) نمودار حبابی برای نمایش تعداد بیش از سه متغیر عددی نیز به کار می‌رود.
- پ) مقدار متغیر سوم در نمودار حبابی متناسب با محیط دایره‌ها است.
- ت) نمودارهای حبابی از نوع نمودارهای پراکنش‌نگاشت هستند.

- ۲ (۱)
- ۳ (۲)
- ۴ (۳)
- ۱ (۴)

۹- اگر در یک نمودار راداری با ۳ برابر شدن تعداد متغیرها، زاویه بین دو شعاع متوالی 80° کم شود، آنگاه با ۲ برابر شدن تعداد متغیرها، زاویه بین دو شعاع متوالی چند درجه می‌شود؟

- ۴۰° (۱)
- ۶۰° (۲)
- ۹۰° (۳)
- ۱۲۰° (۴)

۱۰- نمودار راداری شکل زیر، مربوط به نمرات آزمون جامع دروس یک دانش‌آموز است. معدل نمرات این سه درس کدام است؟ (هر شعاع نمودار راداری معادل ۱۰۰ واحد است).



- ۱۰ (۱)
- ۱۲ (۲)
- ۸ (۳)
- ۹ (۴)

محل انجام محاسبات

علوم و فنون ادبی (۱)

وقت پیشنهادی: ۲۰ دقیقه

کل مباحث نیمسال دوم

کل فصل ۳ و ۴

صفحه‌های ۶۰ تا ۱۰۶

۱۱- سبک شعری همه ابیات یکسان است؛ به جز:

- (۱) ز وصال تو خمارم سر مخلوق ندارم
- (۲) خرم آن روز کز این منزل ویران بروم
- (۳) حذر از پیروی نفس که در راه خدای
- (۴) هر آن زمین که تو یک ره بر او قدم بنهی

- چو تو را صید و شکارم چه کنم تیر و کمان را
- راحت جان طلبم وز پی جانان بروم
- مردم افکن‌تر از این غول بیابانی نیست
- هزار سجده برم خاک آن زمین تو را

۱۲- چه تعداد از موارد زیر جزو ویژگی‌های نثر دوره سامانی نیست؟

(الف) ایجاز و اختصار در لفظ و معنا

(ب) حذف فعل یا اسم به حکم ضرورت معنی

(ج) کوتاهی جملات

(د) لغات کم کاربرد فارسی در مقایسه با دوره‌های بعد

(ه) بهره‌گیری بیشتر از لغات عربی

(و) افزایش کاربرد نشانه‌های جمع فارسی بر جمع عربی

(۱) یک

(۲) دو

(۳) سه

(۴) چهار

۱۳- کدام گزینه درباره شعر «سبک خراسانی»، درست آمده است؟

(۱) لغات عربی در شعر این دوره، مخصوصاً در اصطلاحات دینی و علمی زیاد است.

(۲) شعر جنبه ذهنی دارد و تشبیه‌ها پیچیده هستند.

(۳) از نظر فکری با پیچیدگی‌های عرفانی همراه است.

(۴) از قافیه‌های ساده استفاده می‌شد و شاعران در توصیف پدیده‌ها دور از واقعیت عمل نمی‌کردند.

۱۴- هر دو مورد کدام گزینه در رابطه با تاریخ ادبیات قرن‌های پنجم و ششم نادرست است؟

(الف) عمده‌ترین دلایل توجه نویسندگان به فارسی‌نویسی در این دوره، گسترش عرفان و تصوف و شکل‌گیری دولت سلجوقی و بهره‌گیری از دبیران و نویسندگان تربیت‌یافته در خراسان و عراق می‌باشد.

(ب) رواج داستان‌سرایی و منظومه‌های داستانی از ویژگی‌های فکری این دوره است.

(پ) در سبک عراقی برخلاف سبک خراسانی، غزل از عشق زمینی فاصله گرفته است.

(ت) برخی از آثار منثور این دوره عبارت‌اند از: تاریخ بیهقی، قابوس‌نامه و سیاست‌نامه.

(ث) آمیختگی با لقب‌های غیررایج در عصر غزنوی و سلجوقی، گسترش فارسی دری و آمیزش آن با کلمات نواحی مرکزی و غربی ایران، از پدیده‌های عمده‌ای است که برای زبان فارسی رخ داده است.

(۴) «الف»، «ب»

(۳) «پ»، «ث»

(۲) «ب»، «ت»

(۱) «الف»، «ث»

۱۵- نثر کدام گزینه، شبیه نثر «کلیله و دمنه» نیست؟

(۱) احتیاط‌ها کرد و بینداخت تا سه‌شش زند، سه‌یک برآمد. عظیم طیره شد و از طبع برفت و جای آن بود و آن غضب به درج‌های کشید که هر ساعت دست به تیغ می‌کرد.

(۲) مثال داد تا هزار هزار درم از خزانه اطلاق کردند درویشان و مستحقان غزنین و نواحی آن را. و بجمله مملکت نامه‌ها رفت در معنی تخلیق مساجد و عرض محابس.

(۳) عزمی چون باد پوینده و قدمی چون حرص جوینده، زمین سیمای سیمایی داشت و فلک ردای سنجایی، عطار سپهر از پرویز سحاب کافور ناب می‌بیخت.

(۴) هرگاه که جامه از کف برداشتی خلق را به جادوی چنان نمودی که این دو اژدهاست و از این قبل مردمان از او بترسیدندی.

۱۶- براساس تقسیم‌بندی بهار از سبک‌های ادبی، به ترتیب، دوره چهارم شعر و دوره پنجم نثر کدام است؟

(۱) دوره مشروطه - دوره ساده‌نویسی

(۲) دوره بازگشت ادبی - دوره بازگشت ادبی

(۳) دوره بازگشت ادبی - دوره سبک عراقی

(۴) دوره سبک هندی - دوره ساده‌نویسی

۱۷- کدام بیت، تمام آرایه‌های «جناس، موازنه، تکرار و واج‌آرایی» را دارد؟

(۱) که گر آتش است او تو آب روانی و گر گرد گردد تو باد صبایی

(۲) از رأی بلند تو بریده است تباهی وز طبع لطیف تو گسسته است گرانی

(۳) گه حلم گویی درنگ زمینی گه خشم گویی شتاب زمانی

(۴) یکی چون رخ دلبر از شادکامی یکی چون رخ بی‌دل از ناتوانی

۱۸- آرایه‌های روبه‌روی همه ابیات کاملاً درست است؛ به‌جز:

(۱) دست بردار ز سوداگری و بوالهوسی

(۲) گر نداری سر عشاق و ندانی ره عشق

(۳) دهروزه مهر گردون افسانه است و افسون

(۴) از من گذشت و من هم از او بگذرم ولی

دست عشاق سوی دوست دراز است هنوز (واج‌آرایی - جناس)

سر خود گیر و ره عشق به رهوار سپار (اشتقاق - تکرار)

نیکی به جای یاران فرصت شمار یارا (سجع - تشبیه)

با چون منی به غیر محبت روا نبود (اشتقاق - جناس)

۱۹- ترتیب توالی ابیات به لحاظ داشتن آرایه‌های «اشتقاق - موازنه - تکرار - واج‌آرایی - جناس» در کدام گزینه درست آمده است؟

الف) بسوخت مجنون در عشق صورت لیلی عجب که لیلی را دل نسوخت بر مجنون

ب) فریاد مردمان همه از دست دشمن است فریاد سعدی از دل نامهربان دوست

ج) ناوکش را جان درویشان هدف ناخنش را خون مسکینان خضاب

د) ز خانه هیچ نخیزد سفر گزین خواجه که شمع دل بنشانند آن که در وطن بنشست

ه) گر از آن سنبل گلبوی سمن فرسا نیست چیست این بوی دلاویز که با باد صباست

(۱) ب - ج - د - الف - ه (۲) د - ب - ه - الف - ج (۳) ب - الف - ج - ه - د (۴) د - ج - الف - ه - ب

۲۰- کدام ابیات، دارای «جناس همسان، کنایه و جناس ناهمسان» هستند؟

الف) در وجود آدمی جان و روان می‌رسد از غیب چون آب روان

ب) دوش آگهی ز یار سفر کرده داد باد من نیز دل به باد دهم هرچه باد باد

ج) گرچه سر عربده و جنگ داشت تنگ شکر در دهن تنگ داشت

د) مستی ز چشم دلکش می‌گون یار جوی وز جام باده کام دل بی‌قرار جوی

(۱) «ب»، «ج» (۲) «ب»، «د» (۳) «الف»، «ج» (۴) «الف»، «د»

۲۱- تقطیع هجایی روبه‌روی کدام مصراع درست است؟

- (۱) بیا قلب مرا بشکاف تا درکم کنی ای عشق
 ---U---U---UU--U
- (۲) به لطف بودندت ای عشق گوش شیطان کر
 ---U-U---U-U-U
- (۳) حافظ از بهر تو آمد سوی اقلیم وجود
 -U---U---U---U-
- (۴) خوش گرفتند حریفان سر زلف ساقی
 ----UU--UU--U-

۲۲- تقطیع هجایی همه ابیات یکسان است؛ به‌جز:

- (۱) سعدیا دم درکش از دیوانه خواندنت که عشق
 مشکلی دارم ز دانشمند مجلس باز پرس
- (۲) سینه ملامال درد است ای دریغا مرهمی
 هر که شیرینی فروشد مشتری بر وی بجوشد
- (۳) گرچه از صاحب‌دلی خیزد، به شیدایی کشد
 توبه‌فرمایان چرا خود توبه کم‌تر می‌کنند
- (۴) دل ز تنهایی به جان آمد خدا را همدمی
 یا مگس را پر ببندد یا غسل را سر بپوشد

۲۳- «حرف روی» در کدام بیت با سایر ابیات متفاوت است؟

- (۱) چون برآمد ماه‌روی از مطلع پیراهنش
 در من این است که صبرم ز نکورویان نیست
- (۲) من چرا دل به تو دادم که دلم می‌شکنی
 عیب جویانم حکایت پیش جانان گفته‌اند
- (۳) چشم بد را گفتم الحمدی بدم پیرامنش
 از گل و لاله گریز است و ز گل‌رویان نیست
- (۴) یا چه کردم که نگه باز به من می‌نکنی
 من خود این پیدا همی‌گویم که پنهان گفته‌اند

۲۴- قافیه کدام بیت، بر مبنای قاعده «۲» و تبصره «۱» قافیه سروده شده است؟

- (۱) در وفای عشق تو مشهور خوبانم چو شمع
 این دراز و کوتاهی کو جسم راست
- (۲) حلقه آن در هر آن کو می‌زند
 خوشا وقت مجموع آن کس که اوست
- (۳) شب‌نشین کوی سربازان و رندانم چو شمع
 چه دراز و کوتاه آن جا که خداست!؟
- (۴) بهر او دولت سری بیرون کند
 پس از مرگ دشمن در آغوش دوست

۲۵- کدام ابیات ذوقافیتین هستند؟

- (الف) گر بود نیکو ابد یارت شود
 از بهر خدا بنگر در روی چو زر جانا
- (ب) بنده محمودم و سر در قدم
 اولاً از عیب خلق آزاد شو
- (ج) هر جا که روی ما را با خویش ببر جانا
 حلقه شد از خدمت این در قدم
- (د) بورزید و بشناخت سامان خویش
 پس به عشق غیب مطلق شاد شو

(۴) «الف»، «د»

(۳) «ب»، «ه»

(۲) «ب»، «ج»

(۱) «الف»، «ج»

۲۶- الگوی حروف اصلی قافیه در کدام بیت، «مصوت + صامت + صامت» است؟

- (۱) آن جاست دل من و هم آن جاست
- (۲) نظر حق به ماست از همه خلق
- (۳) آن زخم که از تو بر دل ماست
- (۴) دولت اکنون ز امن و عدل جداست

۲۷- کدام گزینه دربارهٔ رباعی زیر صدق نمی‌کند؟

- «افسوس که سرمایه ز کف بیرون شد
کس نامد از آن جهان که پرسم از وی
- (۱) بیت، دارای آرایه‌های استعاره و جناس است.

(۲) قافیه براساس قاعدهٔ ۲ است و ابیات دارای ردیف هستند.

(۳) پیام اصلی رباعی، این است که کسانی که از دنیا رفتند، دیگر به دنیا بازنگشتند.

(۴) نشانه‌های هجایی مصرع اول، به صورت «--UU--UU----» است.

۲۸- کدام بیت مفهومی متفاوت دارد؟

- (۱) مروت نباشد بر افتاده زور
- (۲) چو بر دشمنی باشد دسترس
- (۳) بر این چشمه چون ما بسی دم زدند
- (۴) اگر زیر دستی درآید ز پای

۲۹- مفهوم کدام رباعی، تداعی‌کنندهٔ بیت زیر است؟

- «بهرام که گور می‌گرفتی همه عمر
چون عهده نمی‌شود کسی فردا را
- (۱) می نوش به ماهتاب ای ماه که ماه
(۲) گر می نخوری طعنه مزین مستان را
تو غره بدان مشو که می می نخوری
(۳) هر چند که رنگ و بوی زیباست مرا
معلوم نشد که در طرب‌خانهٔ خاک
(۴) دارنده چو ترکیب طبایع آراست
گر نیک آمد شکستن از بهر چه بود

۳۰- کدام بیت مفهومی نظیر بیت زیر ندارد؟

- «مرا زمانه ز یارم به منزلی انداخت
ای صبا نکهتی از کوی فلانی به من آر
- (۱) ای صبا نکهتی از کوی فلانی به من آر
(۲) قلب بی حاصل ما را بزین اکسیر مراد
(۳) منکران را هم از این می دو سه ساغر بچشان
(۴) گردی از رهگذر دوست به کوری رقیب
- که راضی‌ام به نسیمی کزان دیار آید»
خسته و زار غمم راحت جانی به من آر
یعنی از خاک در دوست نشانی به من آر
و گر ایشان نستانند روانی به من آر
بهر آسایش این دیدهٔ خون‌بار بیار

۳۱- به ترتیب، در دوره پهلوی و قاجار، هجوم اقتصادی به ایران از سوی استعمارگران غربی چگونه بوده است؟

- ۱) تلاش برای اخذ امتیاز رویتر و رژی - فروش جنگ‌افزار و صنایع مونتاز و تاراج نفت
- ۲) نابودی هویت سیاسی و اجتماعی - تخریب بنیان‌های تولید ملی به‌ویژه روح خودباوری ملت
- ۳) تخریب بنیان‌های تولید ملی به‌ویژه روح خودباوری ملت - تلاش برای اخذ امتیاز رویتر و رژی
- ۴) تاراج نفت و امتیاز رویتر - هویت‌زدایی و غارت عظیم ملت و فروش جنگ‌افزار و صنایع مونتاز

۳۲- کدام گزینه نادرست است؟

- ۱) افراد در بدو تولد، هویت اجتماعی انتسابی خود را به صورت انفعالی در محیط خانواده و ... می‌پذیرند.
- ۲) منظور از موقعیت اجتماعی، جایگاهی است که فرد در جامعه یا در یک گروه اجتماعی دارد.
- ۳) جابه‌جایی افراد از یک موقعیت اجتماعی به موقعیت اجتماعی دیگر را «تحرک اجتماعی» می‌گویند.
- ۴) هویت اجتماعی افراد، تابع مشاغل آن‌هاست و هرچه مشاغل افراد موقعیت برتری داشته باشد، از هویت اجتماعی بالاتری برخوردار است.

۳۳- به ترتیب جهان اجتماعی چه هنگام دچار خودباختگی فرهنگی می‌شود و جهان اسلام در رویارویی با فرهنگ یونان و روم، چه روشی را اتخاذ کرد؟

- ۱) اگر اعضای جهان اجتماعی، مبهور و مقهور جهان اجتماعی دیگر شوند و در نتیجه، حالت فعال و خلاق خود را در گزینش عناصر فرهنگی دیگر از دست بدهند، دچار خودباختگی فرهنگی می‌شوند. - تنها عناصر عقلی این دو فرهنگ را اخذ کرد.
- ۲) اگر اعضای جهان اجتماعی، مبهور و مقهور جهان اجتماعی دیگر شوند و در نتیجه، حالت فعال و خلاق خود را در گزینش عناصر فرهنگی دیگر از دست بدهند، دچار خودباختگی فرهنگی می‌شوند. - تمامی اعتقادات و ارزش‌های این فرهنگ را پذیرفت.
- ۳) هنگامی که جهان اجتماعی نتواند کنش‌های اجتماعی را براساس فرهنگ خود سامان دهد. - تمامی اعتقادات و ارزش‌های این فرهنگ را پذیرفت.
- ۴) هنگامی که جهان اجتماعی نتواند کنش‌های اجتماعی را براساس فرهنگ خود سامان دهد. - تنها عناصر عقلی این دو فرهنگ را اخذ کرد.

۳۴- کدام گزینه به ترتیب حروف الفبا «الف، ب، ج، د» جدول زیر را به درستی کامل می‌کند؟

شيوه حکومت	براساس فضیلت	براساس خواست و میل افراد
تعداد حاکمان	(الف)	استبدادی
فرد	(ب)	(ج)
اکثریت	(د)	دموکراسی

- ۱) آریستوکراسی - موناشری - تیرانی - پولیتی
- ۲) موناشری - آریستوکراسی - تیرانی - جمهوری
- ۳) آریستوکراسی - موناشری - الیگارشی - جمهوری
- ۴) موناشری - آریستوکراسی - الیگارشی - پولیتی

۳۵- کدامیک از موارد زیر، صحیح است؟

- الف) تشویق روشی است که به واسطه آن، فرهنگ در افراد درونی می‌شود.
- ب) امر به معروف و نهی از منکر، تنها در برخی موارد، همگانی و به عهده همه افراد جامعه است.
- ج) شیوه غیررسمی تنبیه و مجازات، آثار و نتایج عمیق‌تری در افراد دارد.
- د) انتظارات جامعه از طریق عقاید و ارزش‌ها در حقوق و تکالیف مربوط به نقش‌های اجتماعی نمودار می‌شوند.

- ۱) «الف»، «د» ۲) «ج»، «د» ۳) «ب»، «ج» ۴) «الف»، «ب»

۳۶- به ترتیب، هر یک از عبارات زیر، نتیجه کدام یک از موارد داده شده می باشد؟

- گسترش جهان اجتماعی

- بسط بیشتر فرهنگ

- تأسیس جهان اجتماعی توحیدی

۱) گسترش فرهنگ و معانی جهان اجتماعی - افزایش حاملان و عاملان یک فرهنگ - داشتن جمعیت مناسب

۲) گسترش فرهنگ و معانی جهان اجتماعی - انسجام و پیوستگی درونی فرهنگ - بسط فرهنگ حق

۳) گسترش فرهنگ‌های موافق حق - افزایش حاملان و عاملان یک فرهنگ - بسط فرهنگ حق

۴) گسترش فرهنگ‌های موافق حق - انسجام و پیوستگی درونی فرهنگ - داشتن جمعیت مناسب

۳۷- صحیح یا غلط بودن عبارات زیر به ترتیب در کدام گزینه به درستی آمده است؟

- «لیبرالیسم» در واقع به معنای مباح دانستن تمامی امور برای انسان‌هاست.

- در نظام اسلامی، انسان‌ها مسئولیت شناخت و اجرای احکام را بر عهده دارند.

- لیبرال دموکراسی با فرهنگ جهان غرب، سازگاری ندارد.

- نظام سیاسی مورد توجه در جهان اسلام، دموکراسی است.

۱) ص - غ - ص - ص (۱) ۲) ص - غ - غ - غ (۲) ۳) غ - ص - ص - ص (۳) ۴) ص - ص - ص - غ (۴)

۳۸- فرایند دگرگونی یک فرهنگ، چگونه صورت می‌گیرد؟

۱) از دست رفتن ثبات و استقرار مبانی هویت‌ساز فرهنگ ← تزلزل فرهنگی ← ناتوانی جامعه در حفظ و دفاع از عقاید و ارزش‌های اجتماعی ← بحران هویت

۲) تداوم شیوه زندگی ناسازگار با عقاید و ارزش‌های اجتماعی ← تعارض فرهنگی ← ناتوانی جامعه در دفاع از هنجارها و نمادهای اجتماعی ← بحران هویت

۳) ناتوانی جامعه در حفظ عقاید و ارزش‌های اجتماعی ← تعارض فرهنگی ← تداوم شیوه زندگی ناسازگار با عقاید و ارزش‌های اجتماعی ← تزلزل فرهنگی

۴) عدم استقرار مبانی هویت‌ساز فرهنگ ← تزلزل فرهنگی ← تداوم شیوه زندگی ناسازگار با عقاید و ارزش‌های اجتماعی ← بحران هویت

تحول هویتی فرهنگ

۳۹- به ترتیب، پاسخ هر یک از پرسش‌های زیر کدام است؟

- امروزه چه عاملی موجب سلطه فرهنگی می‌شود؟

- ابزار مورد استفاده سلطه هژمونیک کدام مورد است؟

- قدرت مقبولی که به صورت رسمی پذیرفته شده باشد، چه نام دارد؟

۱) قدرت نرم - رسانه - تبعیت ۲) قدرت سخت - رسانه - اقتدار

۳) قدرت نرم - هنر - اقتدار ۴) قدرت سخت - هنر - تبعیت

۴۰- به ترتیب، در رابطه با موارد زیر، کدام گزینه صحیح است؟

- اشتراک هویت اقوام ایرانی قبل از ظهور اسلام

- از آثار متفکران ایرانی در نقد رویکرد تقلیدی به فرهنگ غرب

- نحوه مقابله جهان اسلام با هجمه مهاجمان در جنگ‌های صلیبی

- ویژگی و دیدگاه مستشرقان در مطالعه جوامع اسلامی

۱) هویت فرهنگی - غربزدگی - هضم - بازخوانی و مطالعه هویت شرقی

۲) هویت اجتماعی - بازگشت به خویشتن - دفع - تعریف هویت سکولار و دنیوی برای جوامع اسلامی

۳) هویت فرهنگی - فطرت و خویشتن الهی انسان - دفع - هویت فرهنگی جوامع اسلامی، سکولار و دنیوی است و به ابعاد تاریخی و جغرافیایی آن محدود می‌شود.

۴) هویت اجتماعی - خدمات متقابل اسلام و ایران - جذب - اعتقاد به عدم محدودیت جهان اسلام به ابعاد تاریخی و جغرافیایی



آزمون ۲۸ اردیبهشت ماه ۱۴۰۳

دهم انسانی

نام درس	معمولاً دانش‌آموزان در هر رده‌ی تراز به چند سؤال از هر ۱۰ سؤال پاسخ می‌دهند.					این قسمت را قبل از شروع آزمون پر کنید. شما به چند سؤال از هر ۱۰ سؤال پاسخ خواهید داد؟
	۴۰۰۰	۴۷۵۰	۵۵۰۰	۶۲۵۰	۷۰۰۰	
عربی، زبان قرآن (۱)	۱	۲	۳	۴	۶	
تاریخ (۱)	۲	۴	۶	۷	۸	
جغرافیای ایران	۲	۳	۵	۷	۸	
منطق	۱	۲	۳	۴	۵	
اقتصاد	۱	۲	۳	۵	۷	

مدت پاسخ‌گویی: ۷۰ دقیقه

تعداد سؤال: ۶۰

عنوان مواد امتحانی، تعداد، شماره سؤال‌ها و مدت پاسخ‌گویی

ردیف	مواد امتحانی	تعداد سؤال	از شماره	تا شماره	مدت پاسخ‌گویی (به دقیقه)
۱	عربی، زبان قرآن (۱)	۲۰	۴۱	۶۰	۲۰
۲	تاریخ (۱)	۱۰	۶۱	۷۰	۱۰
۳	جغرافیای ایران	۱۰	۷۱	۸۰	۱۰
۴	منطق	۱۰	۸۱	۹۰	۱۵
۵	اقتصاد	۱۰	۹۱	۱۰۰	۱۵

وقت پیشنهادی: ۲۰ دقیقه

کل مباحث نیمسال دوم
درس ۵ تا پایان درس ۸
صفحه‌های ۶۷ تا ۱۱۹

عربی، زبان قرآن (۱)

■ ■ عَيْنَ الْأَصْحَاحِ وَالْأَدَقِّ فِي الْجَوَابِ لِلتَّرْجُمَةِ مِنْ أَوْ إِلَى الْعَرَبِيَّةِ: (٤١ - ٤٨)

۴۱- ﴿سَبْحَانَ الَّذِي أَسْرَى بِعَبْدِهِ لَيْلًا مِنَ الْمَسْجِدِ الْحَرَامِ إِلَى الْمَسْجِدِ الْأَقْصَى﴾:

- ۱) پاک است خدایی که آن بنده را در شبی از مسجد الحرام به سوی مسجد الاقصی حرکت داده است!
- ۲) پاک و منزّه آن است که بنده‌اش را شبانه از مسجد الحرام به مسجد الاقصی بُرد!
- ۳) پاک است کسی که بنده‌اش را در شبی از مسجد الحرام به سوی مسجد الاقصی حرکت داد!
- ۴) پاک است کسی که بنده‌اش را شبانه از مسجد الحرام به مسجد الاقصی راهنمایی می‌کند!

۴۲- « ذَهَبْتُ إِلَى فَوْقِ صَخْرَةٍ فِي الْمِيْنَاءِ لِأَنَّ السُّفْنَ السِّيَاحِيَّةَ تُشَاهِدُ مِنْ هُنَاكَ بِرَاحَةٍ! »:

- ۱) به روی صخره‌ای در بندر رفتم، چون از این جا کشتی‌های جهانگردان را به راحتی مشاهده می‌کنم!
- ۲) به بالای صخره‌ها در بندر رفته بودم، چون کشتی‌های گردشگری از آن جا به راحتی مشاهده می‌شدند!
- ۳) به روی صخره‌ای در بندر می‌روم، زیرا از آن جا کشتی گردشگری به راحتی دیده می‌شود!
- ۴) به بالای صخره‌ای در بندر رفتم، زیرا از آن جا کشتی‌های جهانگردی به راحتی دیده می‌شوند!

۴۳- « يُؤَكِّدُ الْعُلَمَاءُ أَنَّ الدَّلْفِينِ تَجْدُ بَعْضَهَا الْبَعْضَ عَنْ طَرِيقِ الصَّفِيرِ وَ تَقْتُلُ أَعْدَاءَهَا بِأَنْوْفِهَا الْحَادَّةِ! »: دانشمندان ...

- ۱) اطمینان می‌دهند که دلفین‌ها با آواز هم‌دیگر را می‌یابند و با بینی تیزشان، دشمنان را می‌کشند!
- ۲) تأکید می‌کنند که دلفین‌ها از طریق سوت یک‌دیگر را پیدا می‌کنند و دشمنان خود را با بینی‌های تیزشان می‌کشند!
- ۳) تأکید کرده‌اند که دلفین‌ها با سوت زدن هم‌دیگر را می‌یابند و دشمنشان با بینی‌های تیزشان کشته می‌شود!
- ۴) تأکید می‌کنند که دلفین‌ها یک‌دیگر را از راه سوت می‌شناسند و دشمنانشان با بینی‌هایشان که تیز است، به قتل می‌رسند!

۴۴- « تُصَدِّرُ بِلَادُنَا الْغَنِيَّةُ إِيْرَانَ النَّفْطِ إِلَى الْبُلْدَانِ الصَّنَاعِيَّةِ وَ تَسْتَفِيدُ مِنْهُ لِلْوَقُودِ وَ مَعَالِجَةِ الْأَمْرَاضِ الْجَلْدِيَّةِ! »:

- ۱) کشور ثروتمند ما ایران نفت را به کشورهای صنعتی صادر می‌کند و از آن برای سوخت و درمان پوست بیماران استفاده می‌کنند!
- ۲) کشور ثروتمند ما ایران است که نفت را به کشورهای صنعتی صادر می‌کند تا از آن برای سوخت و درمان بیماران پوستی استفاده کنند!
- ۳) کشور ثروتمند ما ایران نفت را به کشورهای صنعتی صادر می‌کند و از آن برای سوخت و درمان بیماری‌های پوستی استفاده می‌کنند!
- ۴) کشور ما، ایران ثروتمند نفت را به کشورهای صنعتی صادر می‌کند و از آن برای سوخت و درمان بیماری‌های پوستی استفاده می‌شود!

۴۵- « يَاسُوجُ مِنَ الْمَنَاطِقِ الْجَمِيْلَةِ فِي إِيْرَانَ وَ الْمَشْهُورَةِ بِالكَثِيرِ مِنَ الْمَنَاطِقِ الْخَلَابَةِ وَ صَنَاعَاتِهَا الْيَدَوِيَّةُ تَجْذِبُ السَّائِحِينَ مِنْ كُلِّ الْبِلَادِ! »:

- ۱) شهر یاسوج از منطقه‌های زیبا در ایران و به بسیاری از مناطقی که جذاب هستند، شناخته شده است و در آن صنایع دستی وجود دارد که گردشگران را از همه کشور جذب می‌کند!
- ۲) یاسوج از مناطق زیبا در ایران و به بسیاری از مناطقی که جذاب هستند، شناخته شده و صنایع دستی آن گردشگرانی را از هر کشوری جذب می‌کند!
- ۳) یاسوج از زیباترین مناطق در ایران و شناخته شده به بسیاری از مناطق جذاب است و صنایع دستی آن گردشگران را از هر کشوری جذب می‌کند!
- ۴) یاسوج از منطقه‌های زیبا در ایران و شناخته شده به بسیاری از مناطقی که جذاب است و صنایع دستی‌اش گردشگران را از همه کشور جذب می‌کند!

۴۶- عَيْنِ الصَّحِيحِ:

- ۱) يُمَكِّنُ أَنْ يَسْتَعِيدَ الْبَشَرُ مِنَ الْمَعْجَزَاتِ الْبَحْرِيَّةِ فِي الْمُسْتَقْبَلِ: ممكن است که انسان از معجزه‌های دریا در آینده استفاده کند!
- ۲) لَا يُصَدِّقُ الْعَاقِلُ قَوْلَ الَّذِي يَكْذِبُ كَثِيرًا: عاقل سخن کسی را که بسیار دروغ می‌گوید، باور نمی‌کند!
- ۳) يُحَدِّثُ الْمُواطِنُونَ بِاللَّوْنِ الْأَصْفَرِ لِلزَّرَاعَةِ: با رنگ زرد به شهروندان برای کشاورزی هشدار می‌دهند!
- ۴) إِنَّ الدَّلْفَيْنِ صَدِيقُ الْإِنْسَانِ فِي الْبَحَارِ: بی‌شک دلفین دوست انسان در دریا است!

۴۷- عَيْنِ الْخَطَأِ:

- ۱) اِشْتَرَيْتُ هَذَا الطَّعَامَ لَصَدِيقِي لِأَنَّهُ لَا يُحِبُّ طَعَامَ الْفَنْدُقِ: این غذا را برای دوستم خریدم، زیرا او غذای هتل را دوست ندارد!
- ۲) أَتَى الْعَمَّالُ لِحَلِّ مَشَاكِلِ الْغُرْفِ وَتَصْلِيحِ السَّرِيرِ الْمَكْسُورِ: کارگران برای برطرف کردن مشکلات اتاق‌ها و تعمیر تخت شکسته می‌آیند!

- ۳) سَأَتَّصِلُ بِجَدَّتِي الْحَنُونَةِ فِي مَدِينَةٍ بَعِيدَةٍ مِنْ هُنَا: با مادربزرگ مهربانم در شهری دور از این‌جا، تماس خواهم گرفت!
- ۴) حَيَّرَتْنِي الذَّاكِرَةُ الْقَوِيَّةُ لَصَدِيقِي فِي تَعَلُّمِ عِلْمِ الْكِيمِيَاءِ: حافظه قوی دوستم در یادگیری دانش شیمی، مرا متحیر کرد!

۴۸- « این ماهیان نورانی، اعماق تاریک دریا را به روزی روشن تبدیل می‌کنند! »؛ عَيْنِ الصَّحِيحِ:

- ۱) هَذِهِ أَسْمَاكٌ مُضِيئَةٌ تَتَحَوَّلُ أَعْمَاقَ الْبَحْرِ الْمَظْلَمِ إِلَى نَهَارٍ مُضِيءٍ!
- ۲) هَذِهِ أَسْمَاكٌ مُضِيئَةٌ يُحَوَّلُ ظُلْمَةَ أَعْمَاقِ الْبَحْرِ إِلَى نَهَارٍ مُضِيءٍ!
- ۳) تُحَوَّلُ هَذِهِ الْأَسْمَاكُ الْمُضِيئَةُ أَعْمَاقَ الْبَحْرِ الْمَظْلَمَةِ إِلَى نَهَارٍ مُضِيءٍ!
- ۴) تَتَحَوَّلُ هَذِهِ الْأَسْمَاكُ الْمُضِيئَةُ أَعْمَاقَ الْبَحْرِ الْمَظْلَمِ عَلَى نَهَارٍ مُضِيءٍ!

■ ■ ■ اِقْرَأِ النَّصَّ التَّالِيَّ ثُمَّ أَجِبْ عَنِ الْأَسْئَلَةِ (٤٩ - ٥٢) بِمَا يَنْسَبُ النَّصِّ:

« في أوائل القرن العشرين كان اللؤلؤ الطبيعي نادراً و غالباً و يختص بالكبار و الأغنياء فقط و سعر قطعة صغيرة منه قد يصل إلى مبالغ كثيرة. في عصر الامبراطورية الرومانية يُقال إن قائداً جهز كل جيشه ببيع قطعة صغيرة مما كانت تملكه أمه! لا يمكن تعيين زمن أول استخدام لجوهر اللؤلؤ و الدر و من كان أول مُستخدمه من البحر، ولكن نعلم أن القبائل القديمة التي كانت تصيد السمك في السواحل الهندية كانوا يعرفون أهميته و قيمته في تلك الأيام؛ و الجدير بالذكر أن في أيام الامبراطورية البريطانية، كان يُسمح للعائلة الملكية و الأغنياء و الكبار بامتلاك اللؤلؤ لأنفسهم دون الآخرين! »

۴۹- عَيْنِ الصَّحِيحِ:

- ۱) ظهرت تجارة اللؤلؤ في أوائل القرن العشرين!
- ۲) كان الحكام الرومانيون أول من فهموا قيمة اللؤلؤ!
- ۳) إن بائعي الأسماك في المدن كانوا يعرفون قيمة اللؤلؤ!
- ۴) لم يكن موضوع الاستعادة من اللؤلؤ مختصاً بالملوك فقط!

٥٠- عین الصحیح عن اللؤلؤ:

- (١) مکان اللؤلؤ قرب البحار!
- (٢) الهندیون كانوا أول مستخدميهِ!
- (٣) مقدار اللؤلؤ يُساوي عدد أفراد العالم!
- (٤) صيادو سمك القبائل القديمة في السواحل الهنديّة كانوا يعرفون أهميّته!

٥١- عین الموضوع الذي لم يُذكر في النص:

- (١) المختصون بالاستفادة من اللؤلؤ!
- (٢) زمن الاستعادة من اللؤلؤ لأول مرّة!
- (٣) قيمة اللؤلؤ قبل القرن العشرين!
- (٤) الجماعات التي استخدمت اللؤلؤ أول مرّة!

٥٢- عین الخطأ في الإعراب و التحليل الصرفي: «مبالغ - يصل - جهّز - تعيين»:

- (١) جهّز: فعل ماضٍ - للغائب - مزيد ثلاثي من باب «تفعيل» - معلوم - متعدّ / فعل و فاعل
- (٢) مبالغ: اسم - جمع تكسير (مفردها: مَبْلَغ؛ مذكّر) - معرب / مجرور بحرف الجرّ؛ إلى مبالغ: جار و مجرور
- (٣) يصل: مضارع - للمفرد المذكّر الغائب - مجرد ثلاثي - مصدره «وصول» - متعدّ / فعل و فاعل، و الجملة فعلية
- (٤) تعيين: مفرد - مذكّر - مصدر من باب «تفعيل» - فعله الماضي: «عين» / فاعل لفعل «يمكن» و مرفوع

■ ■ عین المناسب للجواب عن الأسئلة التالية: (٥٣ - ٦٠)

٥٣- عین الخطأ في التوضيحات:

- (١) السحاب: بخارٌ مُتراكمٌ في السماء يَنْزِلُ مِنْهُ المَطَرُ!
- (٢) الرّيف: منطقة يَعيشُ فيها النّاس و هي أصغر مِنَ المدينة!
- (٣) المحرار: آلةٌ للاطّلاع على درجة حرارة الجسم و الجوّ!
- (٤) البِطّاقة البريديّة: نحتاج إليها عند السّفر بالطائرة أو القطار!

٥٤- عین الصحیح في قراءة الكلمات:

- (١) يُشاهدُ الطّلابُ فلماً رائعاً حولَ الحیاة!
- (٢) تحسّبُ الدّلافینُ سمكَ القرشِ عدوّاً لها!
- (٣) تستطیعُ الدّلافینُ أن تُرشّداً إلى مكانٍ سقوط طائِرة!
- (٤) وجَدَ الشّريطيُّ مكانَ غرقِ مُسافِري السفينة و تعجّب!

٥٥- «أَمْرُنِي رَبِّي بِمُدَارَاةِ النَّاسِ كَمَا أَمْرُنِي بِأَدَاءِ الْفَرَائِضِ!»؛ عَيْنِ الصَّحِيحِ عَنِ الْمَفْهُومِ:

- (١) دشمن دانا که غم جان بود / بهتر از آن دوست که نادان بود
- (٢) آسایش دو گیتی تفسیر این دو حرف است / با دوستان مروّت با دشمنان مدارا
- (٣) گرمّ زمانه سرافراز داشتی و عزیز / سریر عزّتم آن خاک آستان بودی
- (٤) دوست آن باشد که گیرد دست دوست / در پریشان حالی و درماندگی

٥٦- عَيْنِ «الْمُؤْمِنِينَ» مَنْصُوبًا:

- (١) على المؤمنین فی العالم أن يتحدوا ضدّ الظالمین!
- (٢) شاهدتُ الرجال المؤمنین فی الشارع یصرخون ضدّ المُستکبرین!
- (٣) المُستکبرون یهجمون على مصالح المؤمنین، فمن یقف أمامهم؟!
- (٤) ینهبُ کثیر من الرجال المؤمنین فی ذی الحجّة إلى مکّة المُکرّمة!

٥٧- عَيْنِ مَا لَيْسَتْ فِيهَا الصَّفَةُ:

- (١) شاهدتُ حافلات المدرسة فی الموقف أمس!
- (٢) سعُرُ هذه الملابس النَّسائیة رخیصٌ فی السّوق!
- (٣) رأیتُ صديقي فی المدرسة فی الاصطفاف الصّباحي!
- (٤) البوم طائر یسکن فی الأماكن المتروكة وحيداً!

٥٨- عَيْنِ الْعِبَارَةِ الَّتِي فِيهَا فِعْلٌ مَجْهُولٌ:

- (١) بعث الله النَّبِيَّ بمكارم الأخلاق!
- (٢) إذا شاهدت أحداً لا ینترکک فهو صديقک!
- (٣) المرضى نقلوا إلى المُستشفى للفحص و العلاج!
- (٤) كتب الله علیکم الصّيام!

٥٩- عَيْنِ «الْبَاءِ» تُسْتَعْمَدُ خَطًا:

- | | |
|------------|------------|
| (١) أكرمني | (٢) أفلحني |
| (٣) أجلسني | (٤) أخبرني |

٦٠- عَيْنِ عِبَارَةٍ جَاءَ فِيهَا الْمَجْرُورُ بِالْحَرْفِ الْجَارِ مَوْصُوفًا:

- (١) الدّلافین من الحيوانات اللَّبونة الّتي تُرضع صغارها!
- (٢) إن الله یأمر الشّعب بمداواة النَّاسِ!
- (٣) لماذا فی غرفة الصّیوف شرسفّ ناقصّ الیوم؟!
- (٤) الكلب یرشد الشّرطيّ إلى مکان سقوط السیارة!

تاریخ (۱)

وقت پیشنهادی: ۱۰ دقیقه

کل مباحث نیمسال دوم
درس ۹ تا پایان درس ۱۶
صفحه‌های ۸۰ تا ۱۵۲

۶۱- کدام گزینه به ترتیب موارد مطرح شده در زیر را به پادشاهان هخامنشی، درست مرتبط می‌کند؟
«تصرف سارد - شکست در نبرد دریایی در تنگه سالامیس - خارج شدن مصر از سیطره هخامنشیان - نبرد ماراتن»

- (۱) داریوش - خشایارشا - اردشیر سوم - داریوش بزرگ
- (۲) کوروش - داریوش بزرگ - اردشیر دوم - داریوش سوم
- (۳) داریوش - داریوش بزرگ - اردشیر سوم - داریوش سوم
- (۴) کوروش - خشایارشا - اردشیر دوم - داریوش بزرگ

۶۲- چند مورد از عبارات زیر از جمله دلایل سقوط حکومت ساسانی نبوده است؟

- نارضایتی توده مردم از حکومت ساسانی به دلیل نابرابری‌های اجتماعی و اقتصادی
- کاهش توان اقتصادی با طغیان رودخانه‌های دجله و فرات و زیر آب رفتن زمین‌های کشاورزی
- اتحاد با اعراب برای کاهش درگیری‌های سیاسی و نظامی
- شورش‌های مکرر فرماندهان نظامی و دخالت آن‌ها در کشمکش‌های سیاسی
- عدم وجود سیاست آزادی دینی و انجام مراسم دینی

- (۱) یک (۲) دو (۳) سه (۴) چهار

۶۳- در نظام قضایی عصر ساسانی قاضی‌القضات چه شخصی بود و احکام قضایی مربوط به نظم عمومی در آن دوره با چه کیفیتی اجرا می‌شدند؟

- (۱) موبدان موبد - با توده مردم و نجبای درجه دوم به سختی و دقت برخورد می‌شد، اما نجبای درجه اول و خانواده شاه از امتیازاتی برخوردار بودند.
- (۲) پادشاه - با توده مردم و نجبای درجه دوم به سختی و دقت برخورد می‌شد، اما نجبای درجه اول و خانواده شاه از امتیازاتی برخوردار بودند.
- (۳) پادشاه - سخت و بدون ملاحظه بود، حتی در مورد شاهزادگان و دیگر اعضای خاندان شاهی نیز اجرا می‌شد.
- (۴) موبدان موبد - سخت و بدون ملاحظه بود، حتی در مورد شاهزادگان و دیگر اعضای خاندان شاهی نیز اجرا می‌شد.

۶۴- همه گزینه‌ها در رابطه با نهاد خانواده در جامعه آریایی نخستین، صحیح محسوب می‌شود؛ به جز:

- (۱) در این خانواده سلطه پدر بر اعضای آن، نامحدود بود اما اختیارات مادر در حد و اندازه پدر نبود.
- (۲) داریایی‌های خانواده پس از مرگ پدر در اختیار مادر خانواده قرار می‌گرفت و توسط او تقسیم می‌شد.
- (۳) در خانواده ایرانی، ازدواج درون گروهی بود و اعضای خانواده تحت نظارت پدر با یکدیگر پیمان ازدواج می‌بستند.
- (۴) خانواده گسترده آریایی پس از عهد هخامنشیان تحت تأثیر عوامل اقتصادی و اجتماعی، به تدریج کوچک‌تر و محدودتر شد.

۶۵- کدام گزینه اطلاعات نادرستی را درباره جاده شاهی در عهد هخامنشیان بیان می‌کند؟

- (۱) این جاده، شوش را به شهر بابل متصل می‌کرد.
- (۲) این جاده به فرمان داریوش بزرگ احداث شد که مراکز اصلی حکومت را به یکدیگر و به کشورهای همسایه وصل می‌کرد.
- (۳) مهم‌ترین جاده دوره هخامنشی بود که بیشتر از ۲۴۰۰ کیلومتر طول داشت.
- (۴) در طول این جاده، با فاصله هر ۲۵ یا ۳۰ کیلومتری، ایستگاه‌های رفاهی مجهزی برای مسافران احداث شده بود.

۶۶- کدامیک از گزینه‌های زیر در مورد آیین مانی و پیروان آن نادرست است؟

- (۱) مانی با ترکیب آموزه‌هایی از دین‌های زرتشتی، مسیحی و بودایی، آیین جدیدی را عرضه کرد.
- (۲) مانی عقیده داشت که او و پیامبران پیش از وی، آمده‌اند تا روح را که از دنیای نور است، از جهان مادی و تاریکی برهانند.
- (۳) مانی عقاید خود را در کتابی با عنوان شاپورگان نوشت و به شاپور هدیه کرد و این پادشاه آیین مانی را پذیرفت.
- (۴) مانی و پیروان او، کتاب‌های خود را به زبان‌های مختلف می‌نوشتند و گاه برای تفهیم مطالب، از نقاشی استفاده می‌کردند.

۶۷- در کدام دوره شاعران و موسیقی‌دانان دوره‌گردی که به گوسان‌ها معروف بودند، با شور و هیجان بسیار، داستان‌ها را از حفظ برای مردم می‌خواندند؟

- (۱) ماد (۲) هخامنشیان (۳) اشکانیان (۴) ساسانیان

۶۸- در دوران ساسانیان، آموزگاری به‌عنوان یک شغل رسمی، به چه گروهی اختصاص داشت؟

- (۱) فرزندان خاندان شاهی (۲) موبدان (۳) اشراف (۴) دبیران

۶۹- یکی از ویژگی‌های شاخص هنر و معماری دوره هخامنشیان کدام است؟

- (۱) از تجارب هنری تمدن‌های میان‌دورود، هند و چین استفاده می‌شد.
- (۲) بناهای عظیم با ستون‌های بلند در میان باغ‌های بسیار زیبا ساخته می‌شد.
- (۳) دارای اصالتی کاملاً بومی بود و به دستاوردهای هنری ملل تابعه اتکا نداشت.
- (۴) درباری بودن آن که شکوه شاهانه و تشریفات و تجملات را به نمایش می‌گذاشت.

۷۰- کدام گزینه در مورد هنر پیکرسازی در دوره اشکانیان، نادرست است؟

- (۱) هنر مجسمه‌سازی در دوره اشکانیان، متأثر از هنر یونانی رونق گرفت.
- (۲) از دوره اشکانی، نقش برجسته‌هایی باقی‌مانده، که از لحاظ فنی و هنری در سطح نقش برجسته‌های هخامنشی و ساسانی هستند.
- (۳) در این دوره، سفال‌ها نقش و طرح متنوع و گوناگون نداشتند، اما دارای لعابی، اغلب سبز رنگ بودند.
- (۴) برجسته‌ترین اثر مجسمه‌سازی دوره اشکانی، پیکره برنزی شاهزاده اشکانی است.

جغرافیای ایران

وقت پیشنهادی: ۱۰ دقیقه

کل مباحث نیمسال دوم
درس ۶ تا پایان درس ۱۰
صفحه‌های ۴۷ تا ۱۰۶

۷۱- با توجه به مشخصات خلیج فارس، دریای خزر و عمان، کدام مورد به درستی تدوین شده است؟

- (۱) دریای خزر و خلیج فارس به طور مشترک دارای موقعیت نسبی دسترسی به منابع نفت و گاز هستند.
- (۲) دریای خزر و دریای عمان به ترتیب دارای انواع ماهیان خاویاری و مراکز پرورش و صید میگو هستند و هر دو به آب‌های آزاد راه دارند.
- (۳) خلیج فارس و دریای خزر به ترتیب دارای انواع ماهیان خاویاری و مراکز پرورش و صید مروارید هستند و هر دو به آب‌های آزاد راه دارند.
- (۴) خلیج فارس و دریای عمان به طور مشترک شرایط پرورش و صید مروارید دارند.

۷۲- کدام موارد از مهاجرت‌های زیر به دلیل عوامل طبیعی صورت گرفته‌اند؟

- الف) مهاجرت آریایی‌ها از شمال دریای خزر به جنوب آن
 - ب) مهاجرت قبایل کرد به نواحی شمال شرقی ایران در دوران عباسیان
 - ج) مهاجرت سیستانی‌ها به گرگان
 - د) مهاجرت روستاییان به شهرها در دهه ۴۰
- (۱) «الف» و «ب» (۲) «ب» و «ج» (۳) «الف» و «ج» (۴) «ج» و «د»

۷۳- سیاست کنترل جمعیت چگونه باید باشد؟

- (۱) ساختمان سنی جمعیت به سمت کهنسالی حرکت نکند.
- (۲) قاعده هرم سنی جمعیت به سمت باریک بودن متمایل شود.
- (۳) هرم سنی جمعیت به مرور از مرحله جوانی به سالخوردگی حرکت کند.
- (۴) در هر دوره به مناسبت تعداد گروه‌های سنی مختلف، متفاوت باشد.

۷۴- چند مورد از عبارات زیر نادرست هستند؟

- الف) عناصر اصلی تقسیمات کشوری در دوره صفویه به ترتیب عبارت بودند از: ولایت، ایالت، قصبه و بلوک.
- ب) قلمرو جغرافیایی دوره عباسیان در مجموع دارای ۳۱ ایالت بود.
- ج) «خوره» و «رستاک» از تقسیم‌بندی‌های دوران هخامنشیان است.
- د) در سال ۱۳۱۶ با تصویب قانون تقسیمات کشوری، ایران به ۱۰ استان و ۴۹ شهرستان تقسیم شد.
- ه) در دوره قاجاریه ایران به ۴ ولایت تقسیم می‌شد.

- (۱) یک (۲) دو (۳) سه (۴) چهار

۷۵- کدام مورد، بیانگر مشخصات نظام اداری در ایران است؟

- (۱) هر شهرستان تعیین شده در یک استان، لازم است بیش از یک بخش را در محدوده خود داشته باشد.
- (۲) هر یک از روستاهای تابع دهستان، به عنوان کوچک‌ترین واحد تقسیمات کشوری نامگذاری شده است.
- (۳) هر یک از استان‌های کشور، لازم است بیش از یک شهرستان غیرهمجوار را در محدوده خود داشته باشد.
- (۴) هر بخش، واحدی از تقسیمات کشوری است که به طور مستقیم، تابع استان‌ها قرار دارد و چند شهرستان دارد.

۷۶- با توجه به موارد زیر کدام یک در مورد «اشکال سکونتگاه‌ها» درست است؟

- الف) روستاهای پلکانی یکی از انواع روستاهای متمرکز هستند.
- ب) نحوه ارتباط پدیده‌های طبیعی و انسانی با یکدیگر در سکونتگاه‌ها، شکل‌های مختلفی از سکونتگاه را به وجود آورده است.
- ج) روستاهای متمرکز تحت تأثیر پدیده‌های اطراف خود هستند.
- د) روستاهای خطی و متمرکز دو طبقه‌بندی کلی از اشکال سکونتگاه‌های روستایی هستند.
- ۱) موارد «ب» و «ج» برخلاف موارد «الف» و «د» با اشکال سکونتگاه‌ها مغایرت دارند.
- ۲) موارد «الف» و «ج» برخلاف موارد «ب» و «د» با اشکال سکونتگاه‌ها مغایرت دارند.
- ۳) موارد «الف» و «د» برخلاف موارد «ب» و «ج» با اشکال سکونتگاه‌ها مطابقت دارند.
- ۴) موارد «الف» و «ج» برخلاف موارد «ب» و «د» با اشکال سکونتگاه‌ها مطابقت دارند.

۷۷- عبارت زیر نشانگر چیست؟

«شهرهای اصفهان و اراک به دلیل وجود کارخانه‌های مهم و متعدد، نقش صنعتی دارند.»

- ۱) امروزه اغلب سکونتگاه‌ها چند نقش دارند و این نقش‌ها را با هم ایفا می‌کنند.
- ۲) ممکن است نقش سکونتگاه در طول زمان تغییر کند یا تکامل و توسعه یابد.
- ۳) نقش سکونتگاه‌ها در چهره و سیمای آن‌ها منعکس می‌شود.
- ۴) نقش هر سکونتگاه براساس وضع جغرافیایی آن، اعم از طبیعی یا انسانی تعیین می‌شود.

۷۸- همه موارد زیر از عوامل رشد بخش دامداری در کشور ما است؛ به جز:

- ۱) وجود نیروی انسانی متخصص و ماهر
- ۲) تنوع اقلیمی و گونه‌های گیاهی
- ۳) گستردگی کشور در عرض جغرافیایی
- ۴) وجود جلگه‌های متعدد

۷۹- عبارت زیر با کلمات کدام گزینه تکمیل می‌شود؟

«با گذشت زمان تجارت از صورت ساده خود خارج شده و شکل ... به خود گرفته است. به طوری که امروزه تجارت یکی از راه‌های مهم تولید ... برای

کشورهاست.»

- ۱) جهانی - ثروت
- ۲) جهانی - کالا
- ۳) پیچیده - ثروت
- ۴) پیچیده - کالا

۸۰- عبارت زیر بیانگر چیست؟

«ایران از نظر جاذبه‌های طبیعی، در رتبه پنجم و از نظر جاذبه‌های تاریخی و فرهنگی در رتبه دهم جهانی قرار دارد.»

- ۱) گردشگری برای کشور میزبان می‌تواند توسعه، رونق اقتصادی و ارتباطات جهانی سازنده ایجاد کند.
- ۲) گردشگری در ردیف شغل‌های پردرآمد، پاک و کم‌هزینه است.
- ۳) کشور ما برای جذب گردشگران داخلی یا خارجی توانمندی‌های فراوانی دارد.
- ۴) گردشگری یکی از خدمات مهم است که امروزه مورد توجه بسیاری از کشورها قرار دارد.

وقت پیشنهادی: ۱۵ دقیقه

منطق

کل مباحث نیمسال دوم

درس ۷ تا پایان درس ۱۰

صفحه‌های ۶۲ تا ۱۱۳

۸۱- از کذب قضیه «هیچ الف ب نیست» به صدق کدام قضیه می‌توان دست یافت؟

- (۱) هر ب الف است.
(۲) هیچ ب الف نیست.
(۳) هر الف ب است.
(۴) بعضی ب الف است.

۸۲- کدام عبارت نادرست می‌باشد؟

- (۱) عبارت «اغلب مردم ساده‌زیست، سعادتمندند. پس همگی سعادتمندان مردمانی‌اند که ساده زندگی می‌کنند» فاقد مغالطهٔ ایهام انعکاس است.
(۲) وجه تسمیهٔ «عکس مستوی»، به شرط بقای صدق آن مربوط است.
(۳) مغالطهٔ ایهام انعکاس در تبلیغات دارای کاربرد فراوان می‌باشد.
(۴) عبارت «از آنجا که بعضی بانک‌دارها رباخوارند، بعضی رباخواران نیز بانک‌دارند» دارای نسبت عکس مستوی می‌باشد.

۸۳- اگر نتیجهٔ قیاس زیر جزئی نباشد، کدام یک از شرایط اعتبار قیاس نقض خواهد شد؟

«بعضی الف ب است. هیچ ب ج نیست.»

- (۱) شرط اول
(۲) شرط دوم
(۳) شرط سوم
(۴) عدم تکرار حدوسط

۸۴- در کدام گزینه با قیاسی روبه‌رو هستیم که نتیجهٔ آن فقط اگر یک قضیهٔ «جزئی» باشد، معتبر است؟

- (۱) هر ب پ است، هیچ الف ب نیست.
(۲) هر ب پ است، هر پ الف است.
(۳) هیچ پ الف نیست، بعضی الف ب است.
(۴) هر الف ب است، هر پ ب است.

۸۵- در کدام قضیه ادات شرط وجود دارد؟

- (۱) آب به صد درجه برسد به جوش می‌آید.
(۲) با اما و اگر هیچ چیز حل نمی‌شود.
(۳) هر زمان بیایی پنجره‌ها باز می‌شوند.
(۴) باران ببارد زمین هم خیس می‌شود.

۸۶- عبارت «نمرهٔ رضا یا بالای هفت می‌شود یا بیست نمی‌شود» کدام یک از انواع قضایای شرطی منفصله به حساب می‌رود؟

- (۱) اساساً قضیهٔ شرطی منفصله نیست.
(۲) شرطیهٔ منفصلهٔ مانع‌الرفع
(۳) شرطیهٔ منفصلهٔ حقیقی
(۴) شرطیهٔ منفصلهٔ مانع‌الجمع

۸۷- کدام قیاس معتبر است؟

- (۱) اگر این شکل مربع نباشد، قطعاً مستطیل یا لوزی است؛ نه مستطیل است و نه لوزی، پس مربع است.
(۲) هر خودکاری که می‌نویسد، جوهری دارد؛ این خودکار جوهری دارد، پس خودکاری است که می‌نویسد.
(۳) اگر انسان تغذیهٔ خوبی داشته باشد، دیرتر مریض خواهد شد؛ پس حتماً تغذیهٔ خوبی دارم که خیلی وقت است سالمم.
(۴) اگر جاده بسته باشد، مسافران نمی‌آیند؛ جاده بسته نیست، پس: مسافران می‌آیند.

۸۸- کارکرد برهان به‌عنوان یکی از انواع استدلال کدام است؟

- (۱) کشف حقایق
(۲) اقناع دیگران
(۳) غلبه بر دیگران
(۴) آزاداندیشی

۸۹- در عبارت زیر، کدام مغالطه یافت نمی‌شود؟

«کارگردانی معروف در باب آخرین اثر خود در مصاحبه‌ای تلویزیونی گفته است:

آنانی که به ارزش والا و ظرافت هنری موجود در این اثر پی برده‌اند، اغلب از کهنه‌کاران و باتجربگان عرصهٔ سینما هستند. از این هم گذشته، حدود دو پنجم درآمد حاصله در امور خیریه صرف شده است و با این وجود، دلیل آن به اصطلاح منتقدان برای سخنانشان در باب این اثر، تنها می‌تواند از رشک و حسد آنان ناشی شود.»

- (۱) مسموم کردن چاه
(۲) توسل به احساسات
(۳) بزرگ‌نمایی
(۴) تله‌گذاری

۹۰- در عبارت «این دفاع شما صرفاً از کسانی شنیده می‌شود که حداقل اطلاعات روان‌شناختی را هم ندارند.» نشانگر کدام نوع از مغالطه می‌باشد؟

- (۱) توسل به احساسات
(۲) بار ارزشی کلمات
(۳) بزرگ‌نمایی و کوچک‌نمایی
(۴) مسموم کردن چاه

اقتصاد

وقت پیشنهادی: ۱۵ دقیقه

کل مباحث نیمسال دوم
درس ۸ تا پایان درس ۱۴
صفحه‌های ۸۲ تا ۱۶۰

۹۱- اگر جمعیت فعال یک کشور ۷۰ میلیون نفر و جمعیت افراد شاغل بالای ۱۵ سال آن کشور ۴۰ میلیون نفر باشد،

برای آن که نرخ بیکاری برابر با ۲۰ درصد باشد، چند میلیون نفر دیگر باید شاغل شوند؟

(۱) ۲۶ میلیون نفر

(۲) ۲۰ میلیون نفر

(۳) ۱۸ میلیون نفر

(۴) ۱۶ میلیون نفر

۹۲- کدام گزینه نشان‌دهنده پاسخ صحیح پرسش‌های زیر است؟

(الف) چه عاملی باعث شد تا دولت‌ها به ناچار چاپ و انتشار اسکناس را به عهده بگیرند؟

(ب) «رفع هزینه‌های غیرقابل پیش‌بینی در موقعیت‌های خاص» اشاره به کدام وظیفه پول دارد؟

(پ) رسیدهای صادرشده از سوی بازرگانان به جای سکه‌های فلزی، بیانگر چه چیزی بود؟

(ت) کدام مورد در محاسبه شبه پول لحاظ می‌شود؟

(ث) افزایش نقدینگی معمولاً ناشی از عملکرد کدام گروه است؟

(۱) (الف) بی‌مبالاتی یا سوءاستفاده برخی صرافان از اعتماد مردم (ب) وسیله پس‌انداز و حفظ ارزش (پ) بدهی آنان (ت) حساب‌های پس‌انداز بلندمدت

(ث) بانک‌ها

(۲) (الف) دشواری آشنایی و اعتبارسنجی تعداد زیاد رسیده‌ها و صرافی‌ها (ب) وسیله پرداخت‌های آینده (پ) اعتبار دولت (ت) حساب‌های پس‌انداز کوتاه‌مدت (ث) مردم

(۳) (الف) گسترش ارتباطات و افزایش فعالیت‌های تجاری (ب) وسیله پس‌انداز و حفظ ارزش (پ) اعتبار دولت (ت) سپرده‌های دیداری (ث) وزارت اقتصاد

(۴) (الف) دشواری تدریجی نقل و انتقال اسکناس در مبادلات (ب) وسیله پرداخت‌های آینده (پ) بدهی آنان (ت) چک پول (ث) دولت

۹۳- چند مورد از عبارتهای زیر صحیح است؟

(الف) ایران به دلیل وسعت و پهناوری جغرافیایی، برخورداری از منابع انسانی و قرار گرفتن در چهارراه بین‌المللی، از دوران باستان جایگاه ویژه‌ای در اقتصاد جهان داشته است.

(ب) رونق و آبادانی اقتصاد ایران را تا اواخر حکومت صفویه می‌توان از زیربناها و عمران بندرها، بازارها، مدارس علمی، کاروانسراها، مساجد باقی‌مانده و فعالیت‌های خیریه‌ها درک کرد.

(پ) نظم جهانی در دوره قاجار، اقتصاد ایران را به سمت وابستگی به قدرتهای جهانی سوق داد.

(ت) وابستگی به درآمدهای نفتی و واردات بی‌رویه از بیماری‌های ساختاری اقتصاد ایران است که مانع دستیابی به اهداف اقتصادی و سیاسی ملت ایران است.

(ث) وابسته نبودن اقتصاد ملی به اقتصادهای بیگانه را می‌توان با نام استقلال اقتصادی شناخت.

(ج) هر کشوری برای پیشرفت، نیاز دارد با کشورهای دیگر تعامل منطقی داشته باشد.

(۱) چهار (۲) سه (۳) دو (۴) یک

۹۴- در چه صورتی باید در بودجه‌ریزی ماهانه مخارج غیرضروری را کم کنیم؟

(۱) اگر مخارج غیرضروری بیشتر از مخارج ضروری بود.

(۲) اگر مخارج غیرقابل پیش‌بینی بیشتر از مخارج قابل پیش‌بینی بود.

(۳) اگر درآمدها افزایش پیدا کرد.

(۴) اگر هزینه‌ها بیشتر از درآمد بود.

محل انجام محاسبات

۹۵- کدام گزینه مبین پاسخهای درست سؤالات زیر است؟

الف) مصرف به چه معنا است؟

ب) در چه صورتی در خرید مقایسه‌ای می‌توانید پول خود را پس‌انداز کنید؟

ج) بلااستفاده گذاشتن اموال و مصرف فراتر از سطح زندگی عمومی ... محسوب می‌شود.

۱) الف) هدر دادن منابع ب) در نظر گرفتن خدمات پس از فروش ج) فروش ۶ ب

۲) الف) تغییر و تبدیل چیزی به چیز دیگر ب) اطلاع از گزینه‌های جدید درباره کالا ج) مصرف مسئولانه

۳) الف) هدر دادن منابع ب) دریافت ویژگی‌ها یا ارزش بیشتر از محصول ج) اتلاف

۴) الف) تغییر و تبدیل چیزی به چیز دیگر ب) مقایسه درست قیمت‌ها ج) اسراف

۹۶- با توجه به جدول زیر، به ترتیب، نرخ رشد تولید ناخالص داخلی اسمی و واقعی در سال ۱۳۹۵ نسبت به سال ۱۳۹۴، چند درصد است؟

کالای B		کالای A		سال
مقدار	قیمت	مقدار	قیمت	
۱۰۰	۵,۰۰۰ تومان	۵۰۰	۲,۰۰۰ تومان	۱۳۹۴
۱۲۰	۵,۵۰۰ تومان	۶۰۰	۳,۰۰۰ تومان	۱۳۹۵

۲) ۶۴ درصد - ۲۰ درصد

۱) ۶۴ درصد - ۳۵ درصد

۴) ۵۵ درصد - ۲۰ درصد

۳) ۵۵ درصد - ۲۵ درصد

۹۷- دسترسی راحت به پول، سود بالاتر، استفاده از خدمات بانکداری الکترونیک و تغییر نکردن نرخ سود تا پایان دوره، به ترتیب از ویژگی‌های کدام نوع از سپرده‌گذاری در بانک‌ها است؟

۱) کوتاه‌مدت - بلندمدت - کوتاه‌مدت - بلندمدت

۲) بلندمدت - کوتاه‌مدت - کوتاه‌مدت - بلندمدت

۳) کوتاه‌مدت - کوتاه‌مدت - کوتاه‌مدت - بلندمدت

۴) کوتاه‌مدت - بلندمدت - بلندمدت - کوتاه‌مدت

۹۸- فردی در هفته ۳۰ هزار تومان درآمد کسب می‌کند. این فرد تصمیم دارد کتابی به قیمت ۵۲۰ هزار تومان خریداری کند. اگر وی در هفته ۲۵ هزار تومان برای خودش خرج کند و مابقی را برای خرید کتاب پس‌انداز کند، تقریباً چقدر طول می‌کشد تا او به میزان کافی برای خرید کتاب پس‌انداز کند؟

این هدف کوتاه‌مدت، میان‌مدت یا بلندمدت است؟

۲) ۲ سال - میان‌مدت

۱) ۴ سال - بلندمدت

۴) ۳ سال - بلندمدت

۳) ۶ ماه - کوتاه‌مدت

۹۹- کدام گزینه در ارتباط با خرید سهام درست نیست؟

۱) در بازار سرمایه، تولیدکننده به‌طور غیرمستقیم سرمایه‌مورد نیاز خود را از مردم تهیه می‌کند.

۲) می‌توان پس‌اندازهای میان‌مدت یا بلندمدت را وارد این نوع سرمایه‌گذاری کرد.

۳) هرگاه فرد نخواهد به شرکت خود ادامه دهد، می‌تواند برگه‌های سهام خود را به دیگری بفروشد.

۴) سود شرکت به نسبت سهم هر فرد به او تعلق دارد؛ پس اگر شرکت متحمل ضرر شود فرد در آن شریک است.

۱۰۰- منظور از سرمایه‌گذاری‌های مولد چیست؟

۱) سرمایه‌گذاری‌هایی که تولیدات کشور را افزایش می‌دهند و واردات را به حداکثر خود می‌رسانند.

۲) سرمایه‌گذاری‌هایی که علاوه بر اصلاح زیرساخت‌های اقتصادی، موجب بهبود توزیع عادلانه درآمد می‌شوند.

۳) سرمایه‌گذاری‌هایی که به ظرفیت تولیدی کشور با ایجاد کارخانجات و شرکت‌های جدید یا توسعه ظرفیت آن‌ها کمک می‌کنند.

۴) سرمایه‌گذاری‌هایی که نگرانی ناشی از احتمال وقوع یک زیان بزرگ را با پرداخت حق بیمه معامله می‌کنند.



دانش آموز عزیز، سؤالات عمومی از شماره ۱۰۱ شروع می‌شود،
دقت نمایید تا گزینه‌ها را به درستی وارد پاسخبرگ کنید.

دَفتر چَه سؤال (؟)

عمومی دهم

(رشته انسانی)

۲۸ اردیبهشت ماه ۱۴۰۳

تعداد سؤالات و زمان پاسخگویی آزمون

نام درس	تعداد سؤال	شماره سؤال	وقت پیشنهادی
فارسی (۱)	۱۰	۱۰۱-۱۱۰	۱۵
دین و زندگی (۱)	۱۰	۱۱۱-۱۲۰	۱۵
زبان انگلیسی (۱)	۲۰	۱۲۱-۱۴۰	۱۵
جمع دروس عمومی	۴۰	—	۴۵

مراحان

فارسی (۱)	مریم پیروی - حسین پرهیزگار - فاطمه جمالی آرانی - امیر محمد حسن زاده - سیدعلیرضا علویان
دین و زندگی (۱)	یاسین ساعدی - فردین سماقی - عباس سیدشیرازی - مرتضی محسنی کبیر
زبان انگلیسی (۱)	رحمت‌الله استیری - محسن رحیمی - میلاد رحیمی دهگلان - عقیل محمدی روش

گزینه‌گران و ویراستاران

نام درس	مسئول درس	گزینه‌گر	گروه ویراستاری	ویراستار رتبه برتر	گروه مستندسازی
فارسی (۱)	سیدعلیرضا علویان	سیدعلیرضا علویان	مرتضی منشاری، الهام محمدی	فاطمه جمالی آرای	الناز معتمدی
دین و زندگی (۱)	یاسین ساعدی	یاسین ساعدی	سکینه گلشنی	—	محمدصدرا پنجه‌پور
زبان انگلیسی (۱)	عقیل محمدی روش	عقیل محمدی روش	فاطمه نقدی، رحمت‌اله استیری	—	سوگند بیگلری

گروه فنی و تولید

مدیر گروه	الهام محمدی
مسئول دفترچه	حبیبه محبی
مستندسازی	مدیر: محیا اصغری، مسئول دفترچه: فریبا رئوفی
حروف‌نگار و صفحه‌آرا	فاطمه علی‌باری

گروه آزمون

بنیاد علمی آموزشی قلم‌چی (وقف عام)



فارسی (۱)

سوالات عمومی از شماره ۱۰۱ شروع می شود

۱۵ دقیقه

مباحث نیم سال دوم
درس ۱۰ تا ۱۸
صفحه‌های ۷۲ تا ۱۴۹

۱۰۱- معنی کدام واژه نادرست ذکر شده است؟

- (۱) لگام: افسار، دهنه اسب
- (۲) ملتفت شدن: آگاه شدن، متوجه شدن
- (۳) مبتنی: ساخته شده، بنا شده، وابسته به چیزی
- (۴) اکتفا: پسندیده بودن، رضایت‌مندی

۱۰۲- در کدام بیت غلط املایی یافت نمی‌شود؟

- (۱) گژدهم، پدرگردآفرید، یک پهلوان ایرانی و سالخرده است.
- (۲) شعله‌های درخشان مهر، میق‌ها را روشنی می‌بخشید.
- (۳) او سری بی‌مو چون پشت طاس و طشت داشت.
- (۴) ای کاش ذبون این ناکس نمی‌شدی و چنین حقیر نمی‌گشتی.

۱۰۳- آرایه یا آرایه‌های مقابل کدام گزینه نادرست ذکر شده است؟

- | | |
|--|--|
| (۱) نباشی بس ایمن به بازوی خویش | خورد گاو نادان ز پهلوی خویش (تمثیل - مجاز) |
| (۲) از سر شب تا سحر بر آن رخ چون آفتاب | برفشاندم زلف او حتی توارت بالحجاب (تشبیه - تضمین) |
| (۳) نه بیگانه تیمار خوردش نه دوست | چو چنگش، رگ و استخوان ماند و پوست (جناس ناهمسان - مراعات نظیر) |
| (۴) رسید جان به لبم تا به لب شراب رسید | گسیخت ریشه این نخل تا به آب رسید (کنایه - جناس همسان) |

۱۰۴- به ترتیب آرایه‌های «تضمین - کنایه - استعاره - جناس ناهمسان» در کدام گزینه ذکر شده است؟

- | | |
|--|---------------------------------------|
| (الف) من مرغکی پر بسته‌ام زان در قفس بنشسته‌ام | گر زان که بشکستی قفس بنمودمی پرواز را |
| (ب) یار بارافتاده را در کاروان بگذاشتند | بی‌وفا یاران که بریستند بار خویش را |
| (ج) به شهر عشق منم شهریار و چون حافظ | منم که شهره شهرم به عشق ورزیدن |
| (د) خیز تا خاطر بدان ترک سمرقندی دهیم | کز نسیمش بوی جوی مولیان آید همی |
- (۱) د - ب - ج - الف (۲) ج - ب - الف - د (۳) الف - د - ج - ب (۴) ب - الف - د - ج

۱۰۵- در کدام گزینه منادا بدون نشانه به چشم می‌خورد؟

- (۱) ای عقل مرا کفایت از تو
 - (۲) به خون گر کشی خاک من دشمن من
 - (۳) سعدیا راست‌روان گوی سعادت بردند
 - (۴) ز ضعف، طاقت آهم نماند و ترسم خلق
- جستن ز من و هدایت از تو
بجوشد گل اندر گل از گلشن من
راستی کن که به منزل نرسد کچرفتار
گمان برند که سعدی ز دوست خرسند است



۱۰۶- در کدام گزینه جمله مرکب یافت نمی‌شود؟

- (۱) معنای خاکریز هم آن‌گاه تفهیم می‌شود که در میان یک دشت باز گرفتار آتش دشمن باشی.
- (۲) در معركة قلوب مجاهدان خدا، آرامشی که حاصل ایمان است، حکومت دارد.
- (۳) چه باک اگر هر دو دست تو نیز هدیه راه خدا شود؟
- (۴) هنوز فضا از نم باران آکنده است اما آفتاب فتح در آسمان سینه مؤمنین درخششی عجیب دارد.

۱۰۷- به ترتیب، نقش دستوری واژگان مشخص شده در کدام گزینه آمده است؟

- | | |
|---|--|
| الف) برداشته دل ز کار او بخت | درماند پدر به کار او سخت |
| ب) هجوم فتنه‌های آسمانی | مرا آموخت علم زندگانی |
| ج) سعدیا نامتناسب حیوانی باشد | هر که گوید که دلم هست و دلارامم نیست |
| د) با این که سخن به لطف آب است | کم گفتن هر سخن ثواب است |
| هـ) گلستان کند آتشی بر خلیل | گروهی بر آتش برد ز آب نیل |
| (۱) مفعول - مفعول - نهاد - مسند - مفعول | (۲) نهاد - مفعول - نهاد - مسند - مفعول |
| (۳) مفعول - متمم - نهاد - متمم - مسند | (۴) نهاد - متمم - نهاد - مسند - مفعول |

۱۰۸- مفهوم کدام بیت با بیت «به جهان خرم از آنم که جهان خرم از اوست / عاشقم بر همه عالم که همه عالم از اوست» تناسب دارد؟

- (۱) در بوته ریاضت یک چند اگر گدازی
- (۲) ز عاشق هیچ کس معشوق را بهتر نمی‌بیند
- (۳) این همه عکس می و نقش نگارین که نمود
- (۴) ای در درون جانم و جان از تو بی‌خبر

۱۰۹- کدام گزینه از نظر مفهومی با بیت زیر قرابت دارد؟

«بر و باد و مه و خورشید و فلک در کارند / تا تو نانی به کف آری و به غفلت نخوری»

- | | |
|---|---------------------------------------|
| (۱) ای شکم خیره به نانی بساز | تا نکنی پشت به خدمت دوتا |
| (۲) آسیای فلک از بهر تو سرگردان است | تو ز اندیشه روزی چه پریشان شده‌ای |
| (۳) بر در شاهم گدایی نکته‌ای در کار کرد | گفت بر هر خوان که بنشستم خدا رزاق بود |
| (۴) شکر نعمت نعمت افزون کند | کفر نعمت از کفت بیرون کند |

۱۱۰- به ترتیب مفاهیم «دوری از مقایسه غلط، تناسب رفتار آدمی با ذاتش، احتیاط در انتخاب دوست، جبرگرایی» در کدام ابیات آمده است؟

- | | |
|-------------------------------------|-----------------------------------|
| الف) کیوتری که دگر آشیان نخواهد دید | قضا همی‌بردش تا به سوی دانه و دام |
| ب) نیش عقرب نه از ره کین است | اقتضای طبیعتش این است |
| ج) کار پاکان را قیاس از خود مگیر | گرچه ماند در نبشتن شیر و شیر |
| د) چون بسی ابلیس آدم‌روی هست | پس به هر دستی نشاید داد دست |
| (۱) د - ج - ب - الف | (۲) ج - ب - د - الف |
| (۳) ج - ب - الف - د | (۴) د - ج - الف - ب |



۱۵ دقیقه

مباحث نیم سال دوم
درس ۸ تا ۱۴
صفحه ۷۹ تا ۱۵۸

دین و زندگی (۱)

۱۱۱- در نظر امام صادق (ع) نماز مقبول، نماز بیان شده در کدام عبارت قرآنی است و عدم توجه به قدرتهای دیگر،

پیامد توجه به بزرگی خداوند هنگام گفتن کدام عبارت است؟

- (۱) «إِنَّ الصَّلَاةَ تَنْهَى عَنِ الْفَحْشَاءِ وَالْمُنْكَرِ» - «الله اکبر»
 (۲) «إِنَّ الصَّلَاةَ تَنْهَى عَنِ الْفَحْشَاءِ وَالْمُنْكَرِ» - «لا اله الا الله»
 (۳) «وَلَذِكْرُ اللَّهِ أَكْبَرُ وَاللَّهُ يَعْلَمُ مَا تَصْنَعُونَ» - «الله اکبر»
 (۴) «وَلَذِكْرُ اللَّهِ أَكْبَرُ وَاللَّهُ يَعْلَمُ مَا تَصْنَعُونَ» - «لا اله الا الله»

۱۱۲- امام علی (ع) درباره مراقبت که از راههای ثابت قدم ماندن در مسیر قرب الهی است، چه می فرماید و «دوستدار حق و دشمن باطل بودن»

مربوط به کدامیک از آثار محبت به خداست؟

- (۱) «گذشت ایام، آفاتی در پی دارد و موجب از هم گسیختگی تصمیمها و کارها می شود.» - بیزاری از دشمنان خدا و مبارزه با آنان
 (۲) «گذشت ایام، آفاتی در پی دارد و موجب از هم گسیختگی تصمیمها و کارها می شود.» - پیروی از خداوند
 (۳) «زیرکترین انسانها کسی است که از خود و عمل خود برای بعد از مرگ حساب بکشد.» - پیروی از خداوند
 (۴) «زیرکترین انسانها کسی است که از خود و عمل خود برای بعد از مرگ حساب بکشد.» - بیزاری از دشمنان خدا و مبارزه با آنان

۱۱۳- حضرت علی (ع) در مورد چگونگی پیروی از ایشان، درخواست یاری با چه صفات و افعالی را دارند؟

- (۱) پرهیزکاری - راستگویی - شکیبایی - چاپلوسی نکردن
 (۲) پرهیزکاری - کوشش در راه خدا - عفت - درستکاری
 (۳) اخلاص - راستگویی - شکیبایی - درستکاری
 (۴) اخلاص - کوشش - در راه خدا - عفت - چاپلوسی نکردن

۱۱۴- خداوند متعال، عمل به دستوراتش را که توسط پیامبر (ص) ارسال شده است، شرط اصلی کدام امر می داند و مفاد کدام آیه اشاره به آن

دارد؟

- (۱) عبادت خدا - «وَمِنَ النَّاسِ مَن يَتَّخِذُ مِنْ دُونِ اللَّهِ أَنْدَاداً...»
 (۲) دوستی با خدا - «وَمِنَ النَّاسِ مَن يَتَّخِذُ مِنْ دُونِ اللَّهِ أَنْدَاداً...»
 (۳) عبادت خدا - «قُلْ إِنْ كُنْتُمْ تُحِبُّونَ اللَّهَ فَاتَّبِعُونِي...»
 (۴) دوستی با خدا - «قُلْ إِنْ كُنْتُمْ تُحِبُّونَ اللَّهَ فَاتَّبِعُونِي...»

۱۱۵- به ترتیب چه کارهایی را باید قبل از توکل بر خدا انجام داد؟

- (۱) به کارگیری فکر و اندیشه - مشورت - تلاش با عزم و اراده - انتخاب بهترین راه
 (۲) به کارگیری فکر و اندیشه - مشورت - انتخاب بهترین راه - تلاش با عزم و اراده
 (۳) مشورت - تلاش با عزم و اراده - اندیشه کامل - انتخاب بهترین راه
 (۴) مشورت - اندیشه کامل - تلاش با عزم و اراده - انتخاب بهترین راه

۱۱۶- طبق آیات ۳۲ تا ۳۵ سوره مبارکه معارج، گرمی داشته شدن در باغ‌های بهشتی، تابع انجام کدام موارد است و این حقیقت که «اگر کسی

روزانه ورزش کند، به سلامتی و تندرستی خود کمک کرده است.» مربوط به کدام یک از رابطه‌های میان عمل و پاداش و کیفر است؟

(۱) پایبندی به امانت‌ها و عهد خود و به راستی ادای شهادت کردن و مواظبت بر نماز - «رابطه طبیعی»

(۲) راستگویی و انفاق کردن و خشم خود را فرو بردن - «رابطه طبیعی»

(۳) پایبندی به امانت‌ها و عهد خود و به راستی ادای شهادت کردن و مواظبت بر نماز - «رابطه قراردادی»

(۴) راستگویی و انفاق کردن و خشم خود را فرو بردن - «رابطه قراردادی»

۱۱۷- از آیه شریفه «يَا أَيُّهَا النَّبِيُّ قُلْ لَأَزُوجِكُمْ وَبَنَاتِكُمْ وَنِسَاءَ الْمُؤْمِنِينَ يُدْرِيْنَ عَلَيْهِنَّ مِنْ جَلَابِيْبِهِنَّ ذَلِكَ أَدْنَىٰ أَنْ يُعْرَفْنَ فَلَا يُؤْذَيْنَ»، چند مورد

دریافت می‌گردد؟

(الف) امر به معروف را از نزدیکان و خانواده می‌توان شروع کرد.

(ب) حکم نگاه نکردن به نامحرم، به‌طور یکسان برای زنان و مردان وجود دارد.

(ج) علت وجوب حجاب برای زنان، به عفاف شناخته شدن و مورد اذیت واقع نشدن است.

(د) در احکام الهی، میان همسران و دختران و زنان مؤمنان تفاوتی نیست.

(۱) ۱

(۳) ۳

۱۱۸- با تدبر در آیات قرآن، چرا آتش جهنم از درون جان جهنمیان شعله می‌کشد و اسوه قرار دادن پیامبر (ص) به کدام معنا نیست؟

(۱) زیرا آتش جهنم، حاصل عمل خود انسان‌هاست. - در حد توان از ایشان پیروی کنیم و خود را به راه و روش ایشان نزدیک‌تر کنیم.

(۲) زیرا آتش جهنم، حاصل عمل خود انسان‌هاست. - عین ایشان باشیم و در همان حد عمل کنیم.

(۳) زیرا قیامت و آخرت را در دنیا انکار می‌کردند. - عین ایشان باشیم و در همان حد عمل کنیم.

(۴) زیرا قیامت و آخرت را در دنیا انکار می‌کردند. - در حد توان از ایشان پیروی کنیم و خود را به راه و روش ایشان نزدیک‌تر کنیم.

۱۱۹- پایبندی زنان یهودی به قانون متعالی حجاب، بیانگر چه موضوعی است؟

(۱) زنان مسیحی به‌ویژه زنان راهبه و قدیس نیز ادامه‌دهنده فرامین حضرت موسی (ع) هستند.

(۲) قانون حجاب کمک می‌کند تا جامعه به‌جای آن‌که ارزش زن را در ظاهر او خلاصه کند، به شخصیت و کرامت ذاتی او توجه کند.

(۳) چگونگی و نوع پوشش تا حدود زیادی تابع آداب و رسوم ملتها و اقوام مختلف در طول تاریخ بوده است.

(۴) در منظر زنان یهودی از جمله زنان راهبه و قدیس، داشتن پوشش و حجاب، به دین‌داری نزدیک‌تر است.

۱۲۰- قرآن کریم زیاده‌روی در آراسته کردن خود و رسیدن آن به خودنمایی را چه می‌نامد و امام صادق (ع) در این رابطه چه می‌فرماید؟

(۱) «تبرج» - «مبادا خود را برای جلب توجه دیگران بیارایی که در این‌صورت ناچار می‌شوی با انجام گناه به جنگ خدا بروی.»

(۲) «تحدی» - «لباس نازک و بدن‌نما نپوشید؛ زیرا چنین لباسی نشانه سستی و ضعف دینداری فرد است.»

(۳) «تحدی» - «مبادا خود را برای جلب توجه دیگران بیارایی که در این‌صورت ناچار می‌شوی با انجام گناه به جنگ خدا بروی.»

(۴) «تبرج» - «لباس نازک و بدن‌نما نپوشید؛ زیرا چنین لباسی نشانه سستی و ضعف دینداری فرد است.»

زبان انگلیسی (۱)

۱۵ دقیقه

مباحث نیم سال دوم
درس‌های ۳ و ۴
صفحه‌های ۷۱ تا ۱۱۹

PART A: Grammar and Vocabulary

Directions: Choose the word or phrase (1), (2), (3), or (4) that best completes each sentence. Then mark the correct choice on your answer sheet.

121- I ... had an accident this morning. Fortunately, I was ... enough to control the car.

- | | |
|-------------------|---------------------|
| 1) near - quick | 2) nearly - quickly |
| 3) near - quickly | 4) nearly - quick |

122- Nobody had as many books as he did, so he ... of selling some of

- | | |
|-------------------------|-----------------------------|
| 1) thought - themselves | 2) was thinking - them |
| 3) thinks - them | 4) is thinking - themselves |

123- I ... decide which book to buy. There are lots of ... books to read.

- | | |
|----------------------|----------------------|
| 1) can't - great | 2) may not - greatly |
| 3) shouldn't - great | 4) mustn't - greatly |

124- We use our ... to notice the different colors, shapes, and sizes of objects around us.

- | | |
|---------------|----------------|
| 1) thoughts | 2) experiments |
| 3) scientists | 4) senses |

125- We have to go to Japan on the weekend, so we should go to their ... to get a visa.

- | | |
|----------------|-------------|
| 1) destination | 2) paradise |
| 3) pyramid | 4) embassy |

126- I found the people of the village really ... and kind after only a few months of working there.

- | | |
|-------------|---------------|
| 1) ancient | 2) hospitable |
| 3) domestic | 4) historical |

PART B: Reading Comprehension

Directions: Read the following passage and answer the questions by choosing the best choice (1), (2), (3), or (4). Then mark the correct choice on your answer sheet.

Skin is an organ which you may not think about much, but it's very important. It protects and covers other organs and holds them together. It also protects our bodies from harm, and gives us the sense of touch. Your skin is made up of three layers. Let's take a look at each layer.

The first layer is the part of the skin that you can see. It's thin in some places (like your eyelids) but thicker in other places (like the bottom of your feet). It is this layer of skin that makes new skin cells, gives skin its color, and protects your body.

The second layer is under the first layer. Nerve endings and blood vessels are in this layer. Nerve endings send messages to the brain about what you touch and feel. For example, your nerve endings may tell the brain that something feels hot, and then the brain uses this information and sends a



message telling you to move your hand. Also, the small blood vessels in this layer bring oxygen to your skin cells to keep them healthy. They also collect and take away waste from the skin cells.

127- What's the main idea of the passage?

- 1) The cells that give skin its color
- 2) Skin and its different layers
- 3) How skin cells help us stay healthy
- 4) The different parts of the brain

128- Which of the following is NOT among the roles of skin, according to the passage?

- 1) Making new skin cells
- 2) Sending messages to the brain
- 3) Protecting other organs of the body
- 4) Moving different parts of the body

129- We understand from the passage that "waste" is anything that

- | | |
|-----------------------------------|--------------------------------------|
| 1) is not useful anymore | 2) carries blood throughout the body |
| 3) is in the second layer of skin | 4) brings oxygen to your skin cells |

130- In paragraph 4 the writer will probably talk about

- 1) another organ of the body
- 2) the first layer and how it gives skin its color
- 3) the brain and how it moves your body
- 4) the other layer of skin and its roles

تبدیل نمونه سؤال های امتحانی به تست

PART C: Grammar and Vocabulary

Directions: Choose the word or phrase (1), (2), (3), or (4) that best completes each sentence. Then mark the correct choice on your answer sheet.

131- When I met him last month, he ... to sell some of his houses.

- | | |
|---------------|----------------|
| 1) wanted | 2) was wanting |
| 3) is wanting | 4) wants |

132- Amir's sister ... baked a delicious cake for her birthday party.

- | | |
|------------|------------|
| 1) herself | 2) her |
| 3) him | 4) himself |

133- ... midnight, the stars twinkled brightly in the dark sky, and the moon cast a silvery light over the sleeping world.

- | | |
|---------|-------|
| 1) With | 2) In |
| 3) On | 4) At |



134- I have a strong ... that kindness always brings happiness to everyone around you.

- | | |
|------------|------------|
| 1) price | 2) success |
| 3) illness | 4) belief |

135- The camels were walking across the hot ... searching for water and shade.

- | | |
|---------------|-------------|
| 1) laboratory | 2) patient |
| 3) desert | 4) medicine |

136- "Thank you for sharing your toys with me," said Sarah ... to her friend.

- | | |
|------------|-------------|
| 1) rudely | 2) politely |
| 3) rapidly | 4) sadly |

PART D: Reading Comprehension

Directions: Read the following passage and answer the questions by choosing the best choice (1), (2), (3), or (4). Then mark the correct choice on your answer sheet.

John Logie Baird is the clever person who invented the television for the first time. He worked in a small room in London and created a moving picture of a talking dummy on a screen in 1925. He named it "the Televisor". By 1930, Baird improved his invention to show pictures and sound together. His TV had fewer pixels than today's screens, so the images were not very clear. Even though the early TV had fuzzy images, it became popular. Scientists and investors liked it, and improvements happened quickly. Ferdinand Braun invented the cathode ray tube which provided better quality. Now, we have thin screens like LCD and plasma for clearer and more enjoyable TV viewing.

137- What is the main focus of the passage?

- 1) The popularity of early TVs
- 2) The role of scientists and investors
- 3) The development of LCD screens
- 4) The invention of TV

138- Which of the following is correct, according to the passage?

- 1) Ferdinand Braun made the TV better with a special tube.
- 2) The first TV had very clear pictures.
- 3) Baird helped improve TV quality with the cathode ray tube.
- 4) TVs in the past used thin screens like LCD and plasma.

139- The underlined word "fuzzy" means

- | | |
|------------|--------------|
| 1) great | 2) amazing |
| 3) unclear | 4) wonderful |

140- The underlined word "it" refers to

- | | |
|------------|-----------------|
| 1) picture | 2) the early TV |
| 3) image | 4) quality |