

دفترچه شماره ۱

دفترچه اختصاصی

جامع (ویژه کنکور اردیبهشت)

آزمون ۲۴ فروردین - سال ۱۴۰۳

آزمون اختصاصی
گروه آزمایشی علوم و معارف اسلامی

مدت پاسخ‌گویی: ۸۵ دقیقه

تعداد سؤال: ۸۰

عنوان مواد امتحانی گروه آزمایشی علوم انسانی، تعداد، شماره سؤالات و مدت پاسخ‌گویی

ردیف	مواد امتحانی	تعداد سؤال	از شماره	تا شماره	زمان پاسخ‌گویی
۱	ریاضی	۲۰	۱	۲۰	۳۰
۲	زبان و ادبیات فارسی	۳۰	۲۱	۵۰	۳۰
۳	علوم اجتماعی	۱۵	۵۱	۶۵	۲۵
۴	روان‌شناسی	۱۵	۶۶	۸۰	

۱- اندازه محیط و اندازه مساحت مستطیلی ۱۸ است، اختلاف طول و عرض این مستطیل کدام است؟

- (۱) ۳ (۲) $3\sqrt{5}$ (۳) ۶ (۴) $9\sqrt{5}$

۲- به ازای چند مقدار k معادله $\frac{x+1}{x-4} = \frac{x^2-kx-5}{x^2-3x-4}$ جواب ندارد؟

- (۱) ۱ (۲) ۲ (۳) ۳ (۴) معادله همواره جواب دارد.

۳- معادله درجه دوم $x(2x-3) = 6a$ به ازای یک مقدار a ، دارای ریشه‌های برابر است، مقدار a کدام است؟

- (۱) $\frac{3}{2}$ (۲) $-\frac{9}{8}$ (۳) $-\frac{3}{16}$ (۴) $\frac{3}{8}$

۴- اگر رابطه $f(x) = \begin{cases} x^2 + 4x & , x \geq a \\ 2x + a + 2 & , x \leq a \end{cases}$ یک تابع باشد، مقدار $f(1)$ کدام است؟

- (۱) ۳ (۲) ۱ (۳) ۵ (۴) ۷

۵- به ازای کدام مقدار m رابطه زیر تابع است؟

$$f = \{(m^2 - 4, 9), (m^2 - 4, m^2), (m + 2, 5), (1, 7)\}$$

- (۱) ۴ (۲) ۳ (۳) -۳ (۴) -۴

۶- اگر در تابع خطی $f(x) = ax + b$ داشته باشیم، $f(1) = 3$ و $f(-1) = -1$ ، مقدار $a \times b$ کدام است؟

- (۱) ۱ (۲) ۲ (۳) -۱ (۴) -۲

۷- اگر خط $y = -4$ مماس بر رأس سهمی $f(x) = 3(x-2)^2 + m$ باشد، مجموع طول نقاط برخورد تابع با محور x ها کدام است؟

- (۱) ۴ (۲) ۶ (۳) ۱۲ (۴) ۸

۸- اگر $f = \{(2, 3), (4, 7), (5, 6), (6, 0)\}$ و $g = \{(2, 4), (4, 2), (5, 0), (7, 1)\}$ باشند، تابع $\frac{f-1}{g}$ کدام است؟

- (۱) $\{(2, \frac{3}{4}), (4, \frac{7}{4})\}$ (۲) $\{(4, 3), (5, 0)\}$ (۳) $\{(4, \frac{5}{2}), (5, 0)\}$ (۴) $\{(2, \frac{1}{2}), (4, 3)\}$

۹- در کدام گزینه روش جمع‌آوری داده‌ها استفاده از دادگان‌ها، است؟

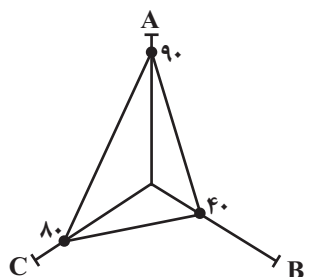
(۱) تعداد مشتریان یک فروشگاه که از کیفیت همه محصولات رضایت دارند.

(۲) تعداد نوزادان متولد شده در تهران در یک ماه گذشته

(۳) میزان مطالعه دانش‌آموزان یک کلاس در هفته

(۴) رضایت مردم از یک سریال نمایش خانگی

۱۰- در نمودار راداری زیر، اگر بیشینه مقدار متغیر A برابر ۳۰، بیشینه مقدار متغیر B برابر ۸۰ و بیشینه مقدار متغیر C برابر ۵۰ باشد،



$\sim (p \wedge \sim q)$ (۴)

میانگین مقدار واقعی سه متغیر A، B و C کدام است؟

۳۶ (۱) ۳۲ (۲)

۳۵ (۳) ۳۳ (۴)

۱۱- گزاره $p \Rightarrow q$ با کدام گزاره، همواره هم‌ارز نیست؟

$\sim p \vee q$ (۱)

$\sim (p \wedge q)$ (۲)

$\sim q \Rightarrow \sim p$ (۳)

$\sim (p \wedge \sim q)$ (۴)

۱۲- اگر درآمد ماهانه اعضای یک جامعه آماری کوچک به صورت ۲, ۳, ۳, ۵, ۶, ۱۱, ۱۲, ۱۸ (برحسب میلیون تومان) باشد، خط فقر به روش نصف

میانه (M) چه ارتباطی با خط فقر به روش نصف میانگین (N) دارد؟

$M = 3N$ (۱)

$M^2 > N^2$ (۲)

$N = M$ (۳)

$N > M$ (۴)

۱۳- ۴ نفر در یک مسابقه دو به چند طریق ممکن است به خط پایان برسند؟ (هیچ دو نفری هم‌زمان نمی‌رسند.)

۱۰ (۱)

۱۲ (۲)

۱۳ (۳)

۲۴ (۴)

۱۴- در یک خانواده سه فرزندی، اگر A پیشامد حداقل یک دختر و B پیشامد حداقل ۲ پسر باشد، پیشامد $A - B$ چند زیرمجموعه دارد؟

۱۲ (۱)

۱۳ (۲)

۱۴ (۳)

۱۶ (۴)

۱۵- از بین ۵ بازیگر، ۳ خواننده و ۲ کارگردان ۵ نفر به تصادف انتخاب می‌کنیم، احتمال آن که تعداد بازیگران از تعداد خواننده‌ها بیشتر و

تعداد خواننده‌ها از تعداد کارگردان‌ها بیشتر باشد، چه قدر است؟

$\frac{7}{30}$ (۱)

$\frac{7}{25}$ (۲)

$\frac{5}{28}$ (۳)

$\frac{5}{21}$ (۴)

۱۶- چه تعداد از موارد زیر درست است؟

الف) مطمئن ترین نمودار برای متغیر کمی، نمودار جعبه‌ای است.

ب) برای توصیف داده‌های کیفی (اسمی یا ترتیبی) گزارش درصد باید همیشه با گزارش تعداد همراه باشد.

پ) پس از تحلیل داده‌ها باید بتوانیم با تفسیر نتایج، پاسخی برای مسئله اصلی پیدا کنیم.

ت) می‌توانیم نتایج به‌دست آمده را از جامعه‌ای به جامعه دیگر تعمیم دهیم.

(۱) یک (۲) دو (۳) سه (۴) چهار

۱۷- در یک دنباله هندسی با جملات مثبت، جملات چهارم، پنجم و هفتم که مجموع آن‌ها برابر ۴۴ است؛ به ترتیب جملات سوم، پنجم و هفدهم

یک دنباله حسابی هستند. جمله اول دنباله هندسی کدام است؟

(۱) $\frac{1}{3}$ (۲) $\frac{1}{2}$ (۳) ۲ (۴) ۳

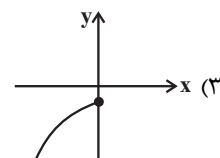
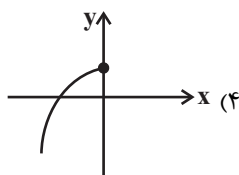
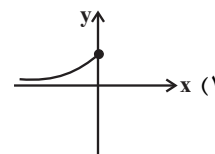
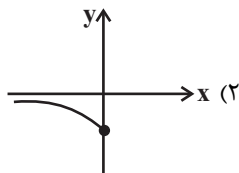
۱۸- دو دنباله $a_n = 2n - 1$ و $b_n = 3n + 2$ چند جمله مشترک کوچک‌تر از ۲۱۱ دارند؟

(۱) ۳۴ (۲) ۳۵ (۳) ۳۶ (۴) ۳۷

۱۹- حاصل $(9)^{0.24} \times (27)^{0.12} \times (\sqrt[3]{3})^{-3} \times (81)^{0.04}$ کدام است؟

(۱) ۳ (۲) ۱ (۳) $\frac{1}{3}$ (۴) $\frac{1}{9}$

۲۰- نمودار تابع نمایی $y = \frac{9^{2x+1}}{(\sqrt{3})^{6x+4}}$ شبیه کدام نمودار زیر است؟



۲۱- در کدام گزینه به ترتیب، به ویژگی نثر دوره سامانی و اثری در این سبک اشاره شده است؟

- (۱) حذف افعال به قرینه - تاریخ بیهقی
(۲) افزایش کاربرد نشانه‌های جمع فارسی - قابوس‌نامه
(۳) تکرار اسم به حکم ضرورت معنی - تاریخ بلعمی
(۴) اطناب - شاهنامه منثور ابومنصوری

۲۲- سبک شعری کدام بیت متفاوت با دیگر ابیات است؟

- (۱) عین جوهر را ندید اندر جهان یک فلسفی
(۲) در هوش ز تو سماع «ارنی»
(۳) عیسی لب است یار و دم از من دریغ داشت
(۴) نوروز روزگار مجدد کند همی
وهمش از روی گهر پرده عرض را دور کرد
در گوش نصدای «لن ترانی»
بیمار او شدم قدم از من دریغ داشت
وز باغ خویش باغ ارم رد کند همی

۲۳- موضوع و پدیدآورنده آثار کدام گزینه «هر دو» درست هستند؟

- (۱) (لمعات: سیر و سلوک عارفانه - فخرالدین عراقی) (المعجم فی معاییر اشعار العجم: عروض و قافیه - سلمان ساوجی)
(۲) (نفحات الانس: حقایق عرفانی - جامی) (مکاتیب: مجموعه نامه‌های منظوم - مولانا)
(۳) (تاریخ جهانگشا: تاریخ پیامبران - عطاملک جوینی) (تذکره دولتشاه: شرح احوال شاعران - دولت‌شاه سمرقندی)
(۴) (موش و گربه: ناهنجاری‌های اجتماعی - عبید زاکانی) (مرصادالعباد: سلوک دین - نجم دایه)

۲۴- اشاره کدام گزینه به ویژگی زبانی نثر سبک عراقی نیست؟

- (۱) در قرن هشتم نثر فنی از میان می‌رود و نثر ساده در اکثر کتاب‌ها جای نثر فنی را می‌گیرد.
(۲) ساده‌نویسی در نثر تاریخی این دوره نیز آشکار است ولی این سادگی در همه آثار یکسان نیست.
(۳) واژگان ترکی و مغولی نیز با تشویق حوزه ادبی هرات وارد نثر فارسی این دوره می‌شوند.
(۴) مدعیان عرفان، در این دوره به درسی کردن عرفان و شرح اصطلاحات پیچیده پرداختند.

۲۵- با توجه به تاریخ ادبیات و سبک‌شناسی قرن‌های دهم و یازدهم، کدام موارد درست هستند؟

- (الف) یکی از جریان‌های شعری قرن دهم، مکتب وقوع بود که بازتاب اجتماعی محیط طبیعی قرن دهم به‌شمار می‌آمد.
(ب) از بین رفتن طبقه مدیحه‌سرایان، مربوط به قرن یازدهم است که محتشم کاشانی نیز از شاعران همین دوره به‌حساب می‌آید.
(ج) کتاب «مجالس المؤمنین» با موضوع زندگی‌نامه و کتاب «جامع عباسی» با موضوع عرفان، آثاری به نثر ساده این دوره هستند.
(د) زبان شعر سبک هندی، زبان جدید فارسی است و از مختصات زبان قدیم، مخصوصاً سبک خراسانی در آن خبری نیست.
(ه) از جمله تأثیرپذیری‌های نثر این دوره از زبان عربی، می‌توان مطابقت صفت و موصوف و جمع‌یستن با «ات» را نام برد.

- (۱) ج - الف (۲) د - ه (۳) ه - ج (۴) ب - د

۲۶- نام پدیدآورنده چه تعداد از آثار زیر، درست نیست؟

- (حبیب‌السیر: خواندمیر) (جای پای خون: سیدمهدی شجاعی) (زمین سوخته: احمد محمود) (دهکده پرملال: امین فقیری) (ضیافت: علی مؤذنی) (سه تابلوی مریم: عارف قزوینی) (تاریخ بیداری ایرانیان: ناظم‌الاسلام کرمانی) (مجله دانشکده: بهار) (شمس‌الدین و قمر: میرزا حسن‌خان بدیع) (صدای سبز: سلمان هراتی)

- (۱) یک (۲) دو (۳) سه (۴) چهار

۲۷- در متن شعری زیر کدام ویژگی ادبیات معاصر یافت نمی‌شود؟

- «گفتم: / در شهر ما / دیوارها دوباره پر از عکس لاله‌هاست / اینجا / وضعیت خطر گذرا نیست / آژیر قرمز است که می‌نالد / تنها میان ساکت شب‌ها / بر خواب ناتمام جسدها / خفاش‌های وحشی دشمن / حتی ز نور روزنه بیزارند / باید تمام پنجره‌ها را / با پرده‌های کور بیوشانیم / اینجا / دیوار هم / دیگر پناه پشت کسی نیست / کاین گور دیگری است که استاده است / در انتظار شب.»
(۱) واژگان متناسب با جبهه و جنگ، شهادت و ایثار
(۲) آشنایی‌زدایی زبانی و روی آوردن به ترکیب‌های بدیع
(۳) نزدیک‌بودن زبان و واژگان به سبک خراسانی
(۴) بهره‌گیری از واژگان در مفهوم نمادین

۲۸- کدام موارد، به درستی شخصیت ادبی مذکور را توصیف کرده‌اند؟

(الف) رضا رهگذر: نویسنده دوره معاصر است که در حوزه نویسندگی کودک و نوجوان فعالیت می‌کرد و با مجله‌های سوره، قلمرو و پویا همکاری داشته است.

(ب) صبا کاشانی: پرچمدار بازگشت ادبی و شاخص‌ترین شاعر این دوره است که در قصیده و غزل دست داشت و اثر «گلشن صبا»، به قالب مثنوی است.

(ج) ابن یمین: شاعر قرن هشتم است که مردی دهقان‌پیشه بود و قدرت شاعری خود را در قصاید اخلاقی آشکار کرده است و در شعرش، دنیا بی‌اعتبار دانسته می‌شود.

(د) فخرالدین عراقی: وی با عطاملک جوینی و شمس قیس رازی هم‌دوره است و در هر فصل از مثنوی عشاق‌نامه خود، به یکی از مباحث عرفانی پرداخته است.

(۱) د - ب (۲) ج - الف (۳) ب - ج (۴) الف - د

۲۹- آرایه‌های بیت زیر، کدام است؟

«گر گوش هوش باشد، در پرده خموشی صد داستان شکایت، تقریر می‌توان کرد»

(۱) جناس، تشخیص، تناقض، ایهام (۲) ایهام تناسب، جناس، استعاره، تناقض

(۳) مجاز، استعاره، ایهام تناسب، کنایه (۴) تشخیص، حسن تعلیل، کنایه، مجاز

۳۰- در عبارت زیر چند تشبیه دیده می‌شود؟

«انگشت‌های رنگینت / پروانه‌های کوچک چالاک‌اند / که با نشستن و برخاستن / و رفت و بازگشت‌های هماهنگ / روی دو شانه تو / رنگین‌کمان مرا می‌سازند / این چشم‌های توست، / گردونه‌ای که خورشید را / از روی شانه‌های شهر برمی‌دارد / و روی خوانچه‌ای (سفره کوچک) از برگ‌های پاییز / خون‌آلود / تا پیش پای کوبت می‌آرد.»

(۱) ۳ (۲) ۴ (۳) ۵ (۴) ۶

۳۱- آرایه‌های مقابل کدام بیت، همگی درست هستند؟

(۱) از آن چون شمع می‌کاهم درین محفل تن خود را

(۲) در دل تنگ است فتح‌الباب‌ها عشاق را

(۳) نیست غافل عشق بی‌پروا ز مرگ کوهکن

(۴) ز آه سرد پروا نیست عشاق بلاکش را

که از ظلمت برون آرم روان روشن خود را (حسن تعلیل، تشبیه)
خنده‌ها در پرده باشد غنچه نشکفته را (اسلوب معادله، ایهام)
نقش شیرین می‌کند شیرین، دهان تیشه را (استعاره، ایهام تناسب)
کند بر دود، صبر آن کس که می‌افروزد آتش را (حسن آمیزی، اغراق)

۳۲- کدام بیت فاقد آرایه مجاز است؟

(۱) پس از این دست من و دامن سودای شما

(۲) سخت بیمارم و غیر از تو هوس نیست مرا

(۳) تا نفس هست به یاد تو برآید نفسم

(۴) کی بود کی که به وصلت رسم ای عمر عزیز؟

چند گردهم پی سودای پراکنده بسم
به عیادت به سر آ تا به سر آید هوسم
ور به غیر از تو بود، هیچکسم هیچکسم
ترسم این عمر به پایان رسد و من نرسم

۳۳- ترتیب آرایه‌های «تشبیه، حسن تعلیل، ایهام تناسب، استعاره و اسلوب معادله» در کدام گزینه صحیح است؟

(الف) به نومیدی گره از کار سالک باز می‌گردد

(ب) ز دست رد نتابد رو طلبکار قبول حق

(ج) سخن را روی گرم از قید خاموشی برون آرد

(د) ملامتگر سر از دنبال بدگوهر نمی‌دارد

(ه) درون پیکر خشک آتشی از عشق او دارم

نفس چون سوخت در دل شهپر پرواز می‌گردد
که موج از سیلی ساحل به دریا باز می‌گردد
سپند از آتش سوزان بلند آواز می‌گردد
زبان آتشین شمع خرج گاز می‌گردد
که می‌سوزد که چون هر کس به من دمساز می‌گردد

(۱) الف، ب، ج، ه، د (۲) د، ج، الف، ب، ه (۳) ه، د، ب، الف، ج، د (۴) الف، ه، د، ج، ب، د

۳۴- در کدام بیت آرایه‌های «تلمیح، جناس، ایهام تناسب و حس آمیزی» تماماً یافت می‌شود؟

- (۱) اجرها باشدت ای خسرو شیرین‌دهنان
- (۲) مگر شهید به این تیغ کوه شد فرهاد؟
- (۳) احوال گنج قارون کایام داد بر باد
- (۴) تیشه در تمثال شیرین گرچه سختی‌ها کشید

۳۵- آرایه‌های مقابل همه ابیات «کاملاً» درست است؛ به جز:

- (۱) چون به دست خود نریزد خون خود را کوهکن
- (۲) خرد به پرده‌سرای حواس محتاج است
- (۳) ز خود بیگانه شو گر با تو خواهی آشنا گردد
- (۴) بگریست به خون جگر و زار بنالید

- کار دشوار است و طبع کارفرما نازک است (حس آمیزی، تلمیح)
به گوش و لب نبود گفتن و شنیدن دل (اسلوب معادله، لف و نشر)
که من از خود شدم بیگانه تا شد آشنای من (واج آرای، تناقض)
در نامه چو شد خامه ز حال دلم آگه (استعاره، کنایه)

۳۶- در کدام بیت آرایه‌های «تشخیص - اسلوب معادله - ایهام تناسب - حسن تعلیل - تضاد» تماماً یافت می‌شود؟

- (۱) شب‌بنم نکرد داغ دل لاله را علاج
- (۲) فریاد عن‌دلیب ز گل شد یکی هزار
- (۳) گوهر حدیث پاکی دامان او شنید
- (۴) در وداع شب همانا خون گریست

- نتوان به گریه شست خط سرنوشت را
بی‌پرده کرد پرده بسیار، ساز را
از شرم، هر دو دست صدف را به رو گرفت
روی خون‌آلود زان بنمود صبح

۳۷- قافیه کدام ابیات درست است؟

- (الف) عقل کو مغلوب نفس، او نفس شد
- (ب) دم مزن سه روز اندر گفت‌وگو
- (ج) دست بر نبضش نهاد و یک‌به‌یک
- (د) که بگفتی چند کردم من گناه

- مشتری مات زحل شد نحس شد
کین سکوت است آیت مقصود تو
باز می‌پرسید از جور فلک
وز کرم نگرفت در جریم الهه

- (۱) ج - د (۲) الف - ب (۳) ج - الف (۴) ب - د

۳۸- قاعده قافیه کدام بیت متفاوت است؟

- (۱) گرفتگی کمر بند جنگ‌آزمای
- (۲) خیز هنگام غزا آمد برو
- (۳) باز ایمان خود گر ایمان شماسست
- (۴) وصف آن سنگی نماند اندر او

- و گر کوه بودی بکندی ز جای
خویش را در غزو کردن کن گرو
نه بدان میل استم و نه مشتهاست
پر شود از وصف خور او پشت و رو

۳۹- به ترتیب چند مصراع وزن «دولختی» دارد و چند مصراع در بحر «رمل مسدس محذوف» سروده شده است؟

- گر سخن چون زهر گویی باک نبود
- تو جفای خود بکردی و نه من نمی‌توانم
- خیلی نیازمندان بر راحت ایستاده
- و اندرون جان بسازم مسکنت
- و گر بریزد کتان چه غم خورد مهتاب
- عشق را پیشانی‌ای باید چو میخ

- (۱) سه - سه (۲) سه - دو (۳) دو - سه (۴) دو - دو

۴۰- کدام بیت، هم وزن مصراع زیر است؟

«زان سوی بحر آتش اگر خوانیم به لطف»

- | | |
|--------------------------------------|------------------------------------|
| (۱) از دست تو مشت بر دهان خوردن | (۲) خاطر به باغ می‌رودم روز نوبهار |
| (۳) نیکویی خوی کن که نرگس مست | (۴) مسکین خر اگر چه بی تمیز است |
| (۵) خوش تر که به دست خویش نان خوردن | |
| (۶) تا با درخت گل بنشینم به بوی دوست | |
| (۷) بر تو با کین و شر نمی‌تابد | |
| (۸) چون بار همی‌برد، عزیز است | |

۴۱- وزن شعر، در کدام گزینه به درستی بیان نشده است؟

- (۱) تو مرا آزدی (فاعلاتن فعلن) / که خودم کوچ کنم از شهرت (فاعلاتن فاعلاتن فعلن)
- (۲) دست جادویی شب (فاعلاتن فعولن) / در به روی من و غم می‌بندد (فاعلاتن فعولن فعلن)
- (۳) باغ بی‌برگی (فاعلاتن فع) / روز و شب تنه‌است (فاعلاتن فع) / با سکوت پاک غمناکش (فاعلاتن فاعلاتن فع)
- (۴) شیم را روز کن در زیر سرپوش سیاهی‌ها (مفاعیلن مفاعیلن مفاعیلن مفاعیلن) / دلم تنگ است (مفاعیلن)

۴۲- وزن کدام مصراع «هزج» و دارای اختیار وزنی است؟

- (۱) ز حد بگذشت مشتاقی و صبر اندر غمت یارا
- (۲) نه هر آدمی زاده از دد به است
- (۳) در آب و آتشم از دیده و دل دم به دم بی تو
- (۴) که باشد از تو در عالم نشانی

۴۳- اختیارات شاعری مقابل همه ابیات «کاملاً» درست است؛ به جز:

- | | |
|---------------------------------|--|
| (۱) گرت بپرسد کسی از مشکلی | داوری و مشـغله پیش آوری (قلب، کوتاه تلفظ کردن مصوت بلند) |
| (۲) تو بگردان دور خود دور زمان | گو بگردان بر سر ما آس را (بلند تلفظ کردن مصوت کوتاه، فاعلاتن به جای فاعلاتن) |
| (۳) به جرم آن که روزی گفتمش ماه | هنوز از روی خویشم شرمسارم (حذف همزه، بلند بودن هجای پایان مصراع) |
| (۴) گر در آیند ذره ذره به بانگ | آن همه بانگ ناشنید آید (بلند بودن هجای پایان مصراع، ابدال) |

۴۴- در کدام بیت هم اختیار زبانی و هم اختیار وزنی دیده می‌شود؟

- | | |
|---|--|
| (۱) رحمتی کن که به سر می‌گردم | (۲) شفقته بر که به جان می‌سوزم |
| (۳) خاک کویت زحمت ما برنتابد بیش از این | (۴) لطفها کردی بتا تخفیف زحمت می‌کنم |
| (۵) دست آویزی نکو به دست آمد | (۶) در زلف تو دست تا بیپوستم |
| (۷) در ده شراب یکسان تا جمله جمع باشیم | (۸) تا نقش‌های خود را یک‌یک فرو تراشیم |

۴۵- در رابطه با ابیات زیر همه موارد از دیدگاه «عروض و قافیه» درست است؛ به جز:

- | | |
|--------------------------|----------------------------|
| «خاقانی را اگر سـفیهی | هنگام جدل سخن فرو بست |
| این هم از عجایب خواص است | که الماس به زخم سرب بشکست» |

- (۱) در وزنی با قابلیت دسته‌بندی هجایی دوگانه سروده شده است.
- (۲) اختیار شاعری ابدال در آن دیده نمی‌شود.
- (۳) نوع قافیۀ ابیات، قاعدهٔ دوم قافیه است.
- (۴) پایهٔ آوایی فاعلاتن و مستفعلن در آن وجود ندارد.

۴۶- کدام گزینه از دیدگاه فکری با سایر ابیات متفاوت است؟

- | | |
|---|---------------------------------------|
| (۱) بی روی چون بهار تو، ای نوگل وجود | زرد و پریده‌رنگ چو برگ خزانیم |
| (۲) چمن از لاله نورسته بود چون رخ دوست | گلبن از غنچه سیراب بود چون لب یار |
| (۳) ز نوای مرغ یاحق بشنو که در دل شب | غم دل به دوست گفتن چه خوش است شهریارا |
| (۴) زین خوش‌ترت کجا خبری در زند که دوست | سر بی‌خبر به ما زد و از ما خبر گرفت |

۴۷- بیت «بانگ زد یارش که بر در کیست آن؟ / گفت بر در هم تویی ای دلستان» با کدام گزینه تناسب بیش‌تری دارد؟

- | | |
|---------------------------------------|------------------------------------|
| (۱) چو دست بر سر زلفش زخم به تاب رود | ور آشتی طلبیم با سر عتاب رود |
| (۲) طریق عشق پر آشوب و فتنه است ای دل | بیفتد آن‌که در این راه با شتاب رود |
| (۳) گدایی در جانان به سلطنت مفروش | کسی ز سایه این در، به آفتاب رود |
| (۴) حجاب راه تویی حافظ از میان برخیز | خوشا کسی‌که در این راه بی‌حجاب رود |

۴۸- مفهوم کدام بیت به متن زیر اشاره دارد؟

«و بدان که نخستین چیزی که حق تعالی آفرید، قلم را آفرید؛ چنان‌که پیغامبر (ص) فرمود: اول ما خلق الله تعالی القلم، و قلم را فرمود که بر لوح بگرد و بنویس ...»

- | | |
|--------------------------------|-----------------------------|
| (۱) قدر بر لوح هستی چون قلم زد | به اول حرف نام او رقم زد |
| (۲) نخستین که نوک قلم شد سیاه | گرفت آفرین بر خداوند ماه |
| (۳) قلم اولین زاده قدرت است | نگارنده دفتر حکمت است |
| (۴) از کمان عشق جانان چون قلم | سر نهی اول به راه آن‌گه قدم |

۴۹- به ترتیب مفاهیم «ضرورت خاموشی، تقدیرگرایی، لزوم شکیبایی و توصیه به فروتنی» از کدام ابیات دریافت می‌شود؟

- | | |
|--|-------------------------------------|
| (الف) شمع از تیغ زبان خود بود در زیر تیغ | زینهار از آفت تیغ زبان آگاه باش |
| (ب) تیغ را گردد زبان کنند از سپر انداختن | خصم غالب می‌شود ز افتادگی مغلوب ما |
| (ج) غیرتسلیم و رضا در وحشت آباد جهان | کیست دیگر تا کند مکروه را مرغوب ما؟ |
| (د) آب حیوان در عقیق صبر پنهان کرده‌اند | این چنین آب گوارایی ننوشیدن چرا؟ |
- (۱) الف، ب، د، ج (۲) ب، ج، د، الف (۳) الف، ج، د، ب (۴) ب، ج، الف، د

۵۰- مفهوم ابیات کدام گزینه یکسان است؟

- | | |
|---|---|
| (الف) گر ز غمت شکست دل، راز تو فاش کی شود | گنج نهفته‌تر شود، خانه اگر خراب شد |
| (ب) ز اشک راز دل بی‌قرار من شد فاش | که از ستاره شود سیر آسمان معلوم |
| (ج) نشود فاش کسی آن‌چه میان من و توست | تا اشارات نظر، نامه‌رسان من و توست |
| (د) سر پنهان اجل ظاهر نمی‌گردد به کس | دم مزین این راز را «اهلی» که کس محرم نبود |
- (۱) الف، د (۲) ب، ج (۳) الف، ج (۴) ب، د

۵۱- مفاهیم جامعه‌شناسی به کار رفته در متن زیر کدام‌اند؟

«در یکی از اردوهای جهاد سازندگی که به خوزستان رفته بودیم، میهمان عشایر عرب منطقه شدیم. در همین سفر بود که هر آن‌چه از مهمان‌نوازی و خونگرمی آن‌ها شنیده بودیم با چشم خودمان دیدیم. از میان همه آداب مهمان‌نوازی، یکی از رسوم میزبان این درس را به ما داد که آشنایی با آداب و رسوم اقوام مختلف و آگاهی از معانی این سنت‌ها، تا چه اندازه در درک متقابل و برقراری ارتباط مهم است.»

- (۱) نهاد فرهنگی - تفاوت اسمی - پدیده اجتماعی - روحی، روانی، فردی - مصادیق جامعه - عینی
- (۲) نهاد اقتصادی - نابرابری طبیعی - کنش اجتماعی - فردی، انتسابی، متغیر - مصادیق جامعه - ذهنی
- (۳) نهاد اجتماعی - تفاوت اسمی - کنش اجتماعی - متغیر، فردی، اکتسابی - مصادیق فرهنگ - ذهنی
- (۴) نهاد اقتصادی - نابرابری اسمی - پدیده اجتماعی - فردی، انتسابی، روانی - مصادیق فرهنگ - عینی

۵۲- هر یک از عبارات زیر، به ترتیب بیان‌گر کدام مفهوم است؟

- هرگونه تلاش ذهنی و فکری که هم عالمان در دانش علمی از آن استفاده می‌کنند و هم عموم مردم در دانش عمومی از آن بهره می‌برند.
- تلاشی است برای بسط دیدگاهی جامع نسبت به معناداری جهان و انسان.
- علم به نفس، علم توحید و علم به مبدأ و معاد
- علت برتری انسان بر فرشتگان

- (۱) عقل تفسیری - تاریخ - علوم نافع - علم
- (۲) عقل عام - فلسفه - نافع‌ترین علوم - علم
- (۳) عقل تفسیری - فلسفه - علوم نافع - عقل
- (۴) عقل عام - فلسفه - علومی که یادگیری آن ضروری است - عقل

۵۳- چه تعداد از تعاریف زیر، با مفاهیم مقابل خود ارتباط درستی دارند؟

- الف) مسدود بودن راه هر نوع ارتقا و تحرک اجتماعی ← انسداد اجتماعی
- ب) جایگاه فرد در یک جامعه یا گروه اجتماعی ← موقعیت اجتماعی
- ج) تغییرات هویتی بیرون از مرزهای مقبول جهان اجتماعی ← تزلزل فرهنگی
- د) تحرک اجتماعی یک نسل نسبت به والدینش ← تحرک اجتماعی میان نسلی
- ه) جوامع مبتنی بر ارزش‌های صرفاً نژادی ← آپارتاید

- (۱) یک
- (۲) دو
- (۳) سه
- (۴) چهار

۵۴- به ترتیب کدام گزینه در رابطه با «نمادها» درست و در ارتباط با «لایه‌های عمیق جهان اجتماعی» نادرست است؟

- (۱) حجاب و پوشش، نمادهای هویتی جهان اسلام هستند. - تأثیراتی فراگیر دارند و بیشتر در معرض تغییر قرار می‌گیرند.
- (۲) نمادها، تأثیر بسزایی در تحولات جهان اجتماعی دارند. - امکان تغییر بیشتری دارند و نقش اساسی و حیاتی ندارند.
- (۳) تفاوت‌های مربوط به هنجارها و نمادها، از نوع تفاوت میان جهان‌های اجتماعی مختلف است. - تفاوت‌های مربوط به این لایه، موجب تحول جهان اجتماعی می‌گردد.
- (۴) نمادها، از ارکان اصلی تشکیل دهنده نهاد اجتماعی هستند. - عقاید و ارزش‌ها، عمیق‌ترین لایه‌های جهان اجتماعی هستند.

۵۵- هر یک از موارد زیر، به ترتیب مربوط به کدام قسمت از جدول است؟

- آباء کلیسا از شعارها و مفاهیم توحیدی و دینی استفاده می‌کردند.

- با دعوت به توحید شکل گرفت.

- با غفلت از نگاه توحیدی به عالم، خداوندگاران متکثر پرستیده می‌شدند.

- به معنای تجدید حیات و تولد دوباره است.

قرون وسطی	فرهنگ مسیحیت	رسانس	فرهنگ یونان و روم باستان
ب	الف	ج	د

(۱) الف - ب - ج - د

(۲) الف - ب - د - ج

(۳) ب - الف - د - ج

(۴) ب - الف - ج - د

۵۶- به ترتیب هر یک از موارد زیر با کدام گزینه در ارتباط است؟

- هویت فرهنگی جوامع اسلامی، توحیدی یا حتی اساطیری نیست، بلکه سکولار و دنیوی است.

- تفسیر در تقابل با تبیین نیست، بلکه هر تفسیری خود نوعی تبیین به شمار می‌آید.

- مردم ایران می‌توانند با مشارکت و حضور فعال خود، جامعه‌ای ایجاد کنند که هر دو ویژگی جامعه مطلوب را داشته باشد.

- رویکرد تقلیدی به فرهنگ غرب و هویت‌های کاذبی که از این طریق ساخته می‌شود، مورد انتقاد واقع شده است.

(۱) شرق‌شناسان - اندیشمندان رویکرد تفسیری - نظریه مشروطه - اندیشمندان مسلمان

(۲) ناسیونالیسم - اندیشمندان رویکرد تبیینی - نظریه انقلاب اسلامی - نخستین بیدارگران

(۳) مستشرقان - اندیشمندان مسلمان - نظریه امام خمینی (ره) - متفکران ایرانی

(۴) منورالفکران - اندیشمندان رویکرد انتقادی - نظریه میرزای نایینی - فقه اسلامی

۵۷- در ارتباط با مسیری که جامعه‌شناسی برای مطالعه ارزش‌های اجتماعی و سیاسی پیموده است، کدام گزینه نادرست است؟

(۱) طبیعت یک نظم جهان شمول دارد؛ یعنی قوانین طبیعت در همه زمان‌ها و مکان‌ها یکسان‌اند و نتایج مطالعه بر روی طبیعت و در هر مکان

و زمانی را می‌توان به تمامی مکان‌ها و زمان‌ها تعمیم داد، ولی جوامع و فرهنگ‌ها همانند طبیعت نیستند.

(۲) جامعه‌شناسی تفسیری اگرچه امور سیاسی را پدیده‌هایی ارزشی می‌داند، اما صرفاً به توصیف ارزش‌ها و نظام‌های سیاسی بسنده می‌کند و

ملاک و معیاری برای ارزیابی علمی آن‌ها ارائه نمی‌دهد.

(۳) فرهنگ‌های مختلف معمولاً به مرزهای خودشان محدود نمی‌مانند و جامعه‌شناسی ناگزیر از مقایسه ارزش‌ها برای تشخیص ارزش‌های

صحیح از ارزش‌های غلط می‌شود و فرهنگ‌ها فقط از منظر مردمی که آن را پذیرفته‌اند امکان مقایسه و داوری را می‌یابند.

(۴) جامعه‌شناسان انتقادی معتقدند که رویکردهای قبل از آن‌ها، هر دو محافظه‌کارند و هیچ راهکاری برای بهتر ساختن وضعیت موجود ندارند و

انسان‌ها را در برابر وضعیت موجود، منفعل و مجبور می‌سازند.

۵۸- کدامیک در ارتباط با «چالش‌های درون فرهنگی جامعه جهانی»، «ویژگی‌های کنش» و «دیدگاه دانشمندانی که در اوایل قرن بیستم در جهان غرب پیدا شدند و بر روش علوم تأکید می‌کردند» درست است؟

(۱) مواجهه فرهنگ غرب با فرهنگ اسلام نمونه‌ای از چالش‌های درون فرهنگی جامعه جهانی است. - کنش انسان برخلاف فعالیت سایر مخلوقات معنادار است و انسان‌ها با توجه به معنای کنش خود آن را انجام می‌دهند. - آن‌ها نه تنها بر موضوع علوم بلکه بر روش علوم نیز تأکید می‌کردند و تفاوت میان علوم را در موضوعات متفاوت آن‌ها می‌دانستند.

(۲) فرهنگ سلطه جامعه جهانی را به بخش‌های مرکز و پیرامون تقسیم می‌کند؛ کشورهای مرکز را به پیرامون وابسته می‌سازد و زمینه چالش و ستیز را میان کشورهای مرکز ایجاد می‌کند. - تا آگاهی نباشد کنشی صورت نمی‌گیرد، کنش انسان‌ها همیشه براساس آگاهی صحیح صورت نمی‌گیرد. - علوم فلسفه، اخلاق و علوم دینی را به دلیل استفاده از روش تجربی و حسی نیز علم محسوب می‌کردند.

(۳) تعاملات و گفت‌وگوها و برخوردهای فرهنگی تمدنی در جامعه جهانی براساس قدرت تأثیرگذاری فرهنگ‌های مختلف، حالت‌های متفاوتی به خود می‌گیرد. - فعالیت‌هایی مانند ضربان قلب، گردش خون و بسته شدن ناخودآگاه چشم در مواجهه با خطر کنش محسوب نمی‌شوند، زیرا آگاهانه نیستند. - روش تجربی را تنها روش کسب علم می‌دانستند و گفتند همه علوم باید از یک روش یعنی روش تجربی استفاده کنند.

(۴) فرهنگ سلطه، جامعه جهانی را به بخش‌های مرکز و پیرامون تقسیم می‌کند، کشورهای پیرامون را به مرکز وابسته می‌سازد و زمینه ستیز و چالش میان آن‌ها را ایجاد می‌کند. - پرسش «چرا چنین کاری کردی؟» را می‌توان از هر کنشگری پرسید زیرا فعالیت انسان با قصد و هدف خاصی انجام می‌شود، اگرچه ممکن است همیشه به آن نرسد. - علوم انسانی و علوم اجتماعی را فقط در صورتی که از روش تجربی استفاده کنند، علم تلقی کردند.

۵۹- کدام گزینه به ترتیب مقایسه صحیحی از «ارزش‌ها، هنجارها و رفتارهای جاهلی، در عصر نبوی تا فتح مکه و پس از فتح مکه» ارائه می‌دهد؟

(۱) مانع آشکار شدن ظرفیت‌های فرهنگ اسلام شدند. - ظاهر اسلامی به خود گرفتند.

(۲) مانع آشکار شدن ظرفیت‌های فرهنگ اسلام شدند. - در جامعه اسلامی مجدداً نمایان شدند.

(۳) در برابر اسلام آشکارا مقاومت کردند. - ظاهر اسلامی به خود گرفتند.

(۴) در برابر اسلام آشکارا مقاومت کردند. - در جامعه اسلامی مجدداً نمایان شدند.

۶۰- به ترتیب پیامد، علت، معنای یا مفهوم و نظریه مربوط با عبارات زیر کدامند؟

- بازگشت به اسلام و اتکا به فقه سیاسی و اجتماعی شیعه

- تغییر فعالیت رقابت‌آمیز از اصلاح رفتار به اصلاح ساختار

- همکاری با حاکم نامشروع در حد واجبات نظامیه

- شکل‌گیری نظم نوین جهانی بر مدار یک قطب واحد

(۱) مخدوش شدن مشروعیت قرارداد کمپ دیوید در باور مسلمانان - تجربه موفق جنبش عدالتخانه - مقاومت منفی - جنگ تمدن‌ها

(۲) مقاومت در برابر صهیونیسم از موضع اعتقاد اسلامی مطرح شد - شکل‌گیری جنبش عدالتخانه - تغییر ساختار سیاسی جامعه - پایان تاریخ

(۳) شکل‌گیری انتفاضه و جنبش‌های جدید اسلامی در فلسطین - شکل‌گیری انقلاب اجتماعی - مقاومت منفی - جنگ تمدن‌ها

(۴) مطرح شدن مسئله اسرائیل به عنوان مسئله جهان اسلام - تجربه موفق جنبش تنباکو - مقاومت منفی - پایان تاریخ

۶۱- به ترتیب هر یک از عبارات «تفاوت رنگ چشم افراد»، «تفاوت در منطقه محل زندگی» و «تفاوت نژادی افراد» مربوط به کدام یک از انواع تفاوت‌ها می‌باشد؟

(۱) طبیعی - نابرابری اجتماعی - اسمی

(۲) اسمی - نابرابری اجتماعی - اسمی

(۳) اسمی - رتبه‌ای - نابرابری طبیعی

(۴) طبیعی - اسمی - اسمی

۶۲- به ترتیب، صحیح یا غلط بودن عبارتهای زیر در کدام گزینه به درستی مشخص شده است؟
- غفلت از اهمیت بزرگ‌ترین ذخیره دانشی، طبیعی است.

- لازمه دوام جامعه، وجود دانش علمی است.

- دانش علمی می‌تواند موجب رسیدن ما به درک عمیقی از جامعه شود.

- دانش علمی منتقد حقایق دانش عمومی است.

(۱) غ - غ - غ - ص (۲) غ - ص - ص - غ (۳) ص - ص - ص - غ (۴) ص - غ - غ - ص

۶۳- هر یک از عبارات زیر به ترتیب با کدام مورد در ارتباط است؟

- دخل و تصرف فرهنگ‌ها و جوامع مختلف در جهان تکوینی

- توجه به کانون ثروت و قدرت و به خدمت گرفتن کشورهای دیگر در پیرامون آن

- استفاده از مجریان بومی و داخلی کشورهای مستعمره برای رسیدن به اهداف استعماری

(۱) از دست رفتن استقلال جهان ذهنی و تکوینی در برابر جهان فرهنگی - فرهنگ سرمایه‌داری - استعمار نو

(۲) مهم‌تر دانستن جهان فرهنگی از جهان ذهنی و تکوینی - فرهنگ صهیونیسم - استعمار نو

(۳) محدود شدن جهان تکوینی به جهان طبیعت - فرهنگ سلطه - استعمار فرانو

(۴) سلب ظرفیت‌ها و قابلیت‌های علوم انسانی و اجتماعی - مدینه فاسقه - استعمار فرانو

۶۴- در ارتباط با یک پدیده اجتماعی (مانند طلاق)، به ترتیب هر یک از رویکردهای جامعه‌شناسی «تبیینی» و «تفسیری» چگونه به مطالعه این پدیده می‌پردازند؟

(۱) مطالعه طلاق به روش تجربی و یافتن راه‌حلهایی برای کنترل آن - مطالعه پدیده طلاق به منظور داوری ارزشی و هنجاری در مورد آن بدون استفاده از روش تجربی

(۲) پرداختن به علت رواج طلاق در جامعه و یافتن راه‌حلهایی برای کنترل آن - فهم این پدیده و داوری درباره ارزش‌ها و هنجارهای آن

(۳) مطالعه پدیده طلاق به منظور پیش‌بینی روند و چگونگی کنترل آن در جامعه - ورود به جمع کسانی که طلاق گرفته‌اند و تلاش در جهت فهم عقاید و رفتارهای آن‌ها

(۴) نشان دادن علت ایجاد آن و چگونگی افزایش طلاق در جامعه - مطالعه طلاق با روش تجربی و نقد وضعیت موجود جامعه

۶۵- موارد زیر، به ترتیب با چه مفاهیمی ارتباط دارند؟

- تفاوت‌های میان جهان‌های اجتماعی مختلف

- نظریه استعمار

- وجود تقسیم کار گسترده

(۱) تفاوت‌های مربوط به ارزش‌ها و اعتقادات کلان - نگاه تک‌خطی به سرنوشت جوامع - جوامع ارگانیکی

(۲) تفاوت‌های مربوط به ارزش‌ها و اعتقادات کلان - جهان‌های اجتماعی در عرض هم - جوامع مکانیکی

(۳) تغییرات در سطح هنجارها و نمادها - جهان‌های اجتماعی در عرض هم - جوامع ارگانیکی

(۴) تغییرات در سطح هنجارها و نمادها - نگاه تک‌خطی به سرنوشت جوامع - جوامع مکانیکی

۶۶- پژوهشگری در جریان پژوهش علمی خود گزاره‌های زیر را تولید کرد؛ مجموعه منسجم آن‌ها بیانگر کدام گزینه است؟

«رابطه سبک زندگی با انگیزه دانشجویان برای پیشرفت تحصیلی چگونه است؟»، «با بهبود سبک زندگی دانشجویان، انگیزه آنان برای

پیشرفت تحصیلی بالا می‌رود»، «چرا با بهبود سبک زندگی دانشجویان، انگیزه آنان برای پیشرفت تحصیلی بالا می‌رود؟»

(۱) مثال یک پژوهش علمی (۲) رابطه دوسویه بین مسئله و فرضیه

(۳) جایگاه فرضیه در روش علمی (۴) سلسله‌مراتب گزاره‌های علمی

۶۷- کدام پاسخ به سؤال «چرا انسان‌ها عاشق می‌شوند؟» در قلمروی علم روان‌شناسی می‌گنجد؟

(۱) عشق و محبت ویژگی موجودات زنده است. انسان نیز موجودی زنده است. پس انسان هم عاشق می‌شود.

(۲) عشق یک نیروی درونی است. نمی‌شود عشق را تعریف و تبیین کرد و هرکس عشق را به روش خود درک و ابراز می‌کند.

(۳) سرایی را که صاحب نیست ویرانی است معمارش / دل بی عشق می‌گردد خراب آهسته آهسته (صائب تبریزی)

(۴) بررسی یک نمونه آماری از جامعه دانشجویان دانشگاه تهران نشان داد انسان‌ها به دلیل ترس از تنهایی، نیاز به تعهد و ... عاشق می‌شوند.

۶۸- هر گزاره به ترتیب، به کدام حوزه رشدی اشاره دارد؟

- وقتی یک شیء را از مکان الف به مکان ب ببریم کودک آن را می‌یابد اما وقتی آن را در مکان ج مخفی کنیم کودک توان یافتن آن را ندارد.

- نوع بازی‌های کودکان در طی خطوط تحول آنان تغییر می‌کند و عنصر همکاری در آن‌ها نمود بیشتری می‌یابد.

- نوجوان در دوست‌یابی خود عاقلانه‌تر عمل کرده و کسانی را انتخاب می‌کند که نه ظاهری جذاب بلکه شخصیتی هماهنگ‌تر با خودش داشته باشند.

- بروز خودمختاری بیشتر باعث می‌شود که نوجوان در موقعیت‌هایی قرار بگیرد که لازم است درباره‌ی درستی یک چیز قضاوت کند.

(۱) شناختی - اخلاقی - شناختی - اجتماعی (۲) شناختی - اجتماعی - شناختی - اخلاقی

(۳) شناختی - اجتماعی - اجتماعی - شناختی (۴) اجتماعی - شناختی - اجتماعی - شناختی

۶۹- کدام عبارت در ارتباط با پیامد تغییرات شناختی در دوره نوجوانی درست است؟

(۱) ذخیره حجم زیادی از اطلاعات در یک لحظه، پیامد استدلال کردن بر اساس واقعیت‌های ناممکن است.

(۲) ذخیره حجم زیادی از اطلاعات در یک لحظه، پیامد بهره‌گیری از مهارت فراحافظه در پیش‌بینی یک موقعیت است.

(۳) ذخیره حجم زیادی از اطلاعات در یک لحظه، پیامد قدرت منع محرک‌های نامرتبط و بازیابی پاسخ‌های مناسب است.

(۴) ذخیره حجم زیادی از اطلاعات در یک لحظه، نتیجه افزایش سرعت تفکر است.

۷۰- مشخص کنید به ترتیب که هر گزاره به کدام موضوع اشاره دارد؟

- نگهبان قرار بود هر موقع که حیوان وحشی را از دور دید، فوراً گزارش دهد اما او اشتهاً سایه درخت را به جای حیوان گزارش داد.

- علی موقع انتخاب کتاب کمک آموزشی، کتابی را انتخاب می‌کند که ظاهری زیباتر و جذاب‌تر داشته باشد تا مطالعه کردن با آن برایش

لذت‌بخش‌تر شود.

- می‌توان هم‌تغییری مستقیمی را میان میزان آگاهی در توجه و ارادی بودن آن در نظر گرفت.

(۱) گوش‌به‌زنگی - آشنایی نسبی با محرک - سازماندهی توجه

(۲) گوش‌به‌زنگی - تغییرات درونی محرک‌ها - کارکرد توجه

(۳) ردیابی علامت - یکنواختی و ثبات نسبی - کارکرد توجه

(۴) ردیابی علامت - تغییرات درونی محرک‌ها - سازماندهی توجه

۷۱- به ترتیب هر یک از مثال‌های زیر به کدام یک از انواع حافظه اشاره دارند؟

- پدر الهام در حال صحبت با تلفن است و از دوستش شماره‌ای می‌خواهد، وقتی می‌بیند الهام خودکار پیدا نمی‌کند از الهام می‌خواهد ارقام را حفظ کند و بعد از اتمام تماس به او بگوید.

- ستاره که یکی از بازماندگان حادثه ساختمان پلاسکو است به خوبی به یاد دارد که در جریان آتش‌سوزی این ساختمان آتش‌نشانان چند نفر بوده و چه زمانی رسیدند.

- مریم می‌داند پایتخت کانادا شهر اتاوا است.

(۱) حسی - بلندمدت - معنایی

(۲) کوتاه‌مدت - رویدادی - معنایی

(۳) کوتاه‌مدت - معنایی - معنایی

(۴) بلندمدت - کوتاه‌مدت - کوتاه‌مدت

۷۲- کدام گزینه در مورد عوامل ایجاد فراموشی صحیح نیست؟

(۱) گذشت زمان یکی از عوامل اثرگذار در فراموشی است. هرچه زمان بیشتری بگذرد شدت فراموشی بیشتر خواهد بود.

(۲) طبق اصل تداخل اطلاعات، بهتر است پس از هر بخش مطالعه، مقداری استراحت کنیم.

(۳) فراموشی پرداخت قسط وام می‌تواند ناشی از اثر عوامل عاطفی بر حافظه باشد.

(۴) فراموشی رنگ تابلوی ورودی شهرمان می‌تواند به علت عدم رمزگردانی باشد.

۷۳- کدام عبارت با روش‌های بیان شده در مقابل خود هم‌خوانی ندارد؟

(۱) از آن‌جا که بیشتر دانش‌آموزان از اتاق فرار خوششان می‌آید، آن‌ها را به اتاق فرار ببریم. (روش تحلیلی)

(۲) اسامی دانش‌آموزان را بر روی کاغذ بنویسیم و نام هر کس که درآمد او نماینده می‌شود. (روش اکتشافی)

(۳) در رابطه با اینکه اردو کجا برویم از دانش‌آموزان نظرسنجی بکنیم. (بارش مغزی)

(۴) برای افزایش تراز دانش‌آموزان به آن‌ها پیشنهاد کنیم روزی نیم‌ساعت بیشتر مطالعه کنند. (خردکردن)

۷۴- کدام مورد راجع به ویژگی‌های مسئله نادرست است؟

(۱) تمام مسئله‌ها باید به هدفی نائل آیند که در پرتوی آن، موقعیت فعلی به‌طور کامل معلوم شود.

(۲) آگاهی و میزان آن در حل مسئله، احتمال رسیدن به وضعیت مسئله حل شده را می‌افزاید.

(۳) عنصری که باعث می‌شود مسئله ایجاد شود، متنهای بودن لوازم و وسایل انسان است.

(۴) انتخاب راه‌حل منطقی و درست، در گرو به‌دست آوردن فهمی دقیق از میزان توانایی است.

۷۵- هر مورد به کدام سبک تصمیم‌گیری اشاره دارد؟

- استقلال عمل شخص زیر سؤال می‌رود.

- باعث تلف شدن وقت و بیشتر شدن مشکلات می‌شود.

- نمی‌توان برای آن ثباتی در نظر گرفت.

(۱) احساسی - اجتنابی - وابسته

(۲) وابسته - تکانشی - تکانشی

(۳) وابسته - اجتنابی - احساسی

(۴) احساسی - وابسته - تکانشی

۷۶- مثال مطرح شده در کدام گزینه به تعارض اجتناب - اجتناب اشاره دارد؟

- ۱) سهیل با آن که درس خواندن را دوست دارد، تصمیم گرفته مشغول به کار شود تا کمک خرج خانواده اش شود.
- ۲) سامان مردد است که سرمایه خود را وارد بازار بورس کند و یا با آن مبلغ دلار بخرد.
- ۳) علی که تا نیمه شب درس خوانده، هنوز برای امتحان فردا آماده نیست و با وجود خستگی باید بیشتر مطالعه کند.
- ۴) حسین با این که به ازدواج کردن و تشکیل خانواده بسیار علاقه مند است، از مسئولیت های ناشی از آن می ترسد.

۷۷- «آقای کاظمی که بیشتر از ۴۰ کیلو اضافه وزن دارد، بارها و بارها چه به تنهایی، چه با کمک مشاور تغذیه و چه با کمک مربی باشگاه اقدام به رژیم گرفتن و برنامه ریزی برای کاهش وزن خود کرده است؛ اما هر بار در انجام این کار ناتوان بوده است. او حالا معتقد است هیچ تلاشی برای کاهش وزن کافی نیست و آدم می تواند با اضافه وزن هم زندگی کند»، آقای کاظمی با کدام عامل نگرشی درگیر است؟

- ۱) ادراک کنترل (۲) اسناد (۳) درماندگی آموخته شده (۴) ناهماهنگی شناختی

۷۸- طبق موضوع هماهنگی میان عناصر شناخت، کدام گزینه نمی تواند صحیح باشد؟

- ۱) دانش آموزان معلمی را بیشتر دوست دارند که در مورد مسائل مختلف با آن ها هم نظر باشد.
- ۲) اگر برای کالایی بیشتر هزینه کنیم، بیشتر از آن دفاع خواهیم کرد.
- ۳) در صورتی که موارد مثبت سیگار کشیدن بیشتر باشد، احتمال مصرف آن بسیار بالا خواهد بود.
- ۴) برای درمان افسردگی حاصل از کج کارکردی شناخت فرد، راهی جز تغییر نگرش وجود ندارد.

۷۹- در کدام گزینه گزاره بیان شده کاملاً از نوع مقابله سازگاران نیست؟

- ۱) آقای حسینی با همسرش در حال بحث است. او وقتی می بیند موقعیت غیرقابل کنترل شده از خانه بیرون می رود.
- ۲) اتوبوس اردوی بچه های مدرسه خراب شده است، آنان بدون تماس به مراکز امدادی منتظر نشسته اند و سعی دارند با شوخی و بازی های مفرح حواس خود را پرت کنند.
- ۳) مریم که به تازگی صمیمی ترین دوست خود را از دست داده است به تراپیست مراجعه کرده و سعی دارد با کمک او مراحل سوگ را پشت سر بگذارد.
- ۴) محمد هر زمانی که احساس خشم زیادی دارد اقدام به دویدن می کند و همه انرژی خود را تخلیه می کند.

۸۰- با توجه به جدول زیر کدام گزینه صحیح است؟

شماره	بیماری جسمانی	پیامد روانی	شماره	عامل روانی	بیماری جسمانی
۱	بیماری ام اس	افسردگی	۴	فشار روانی، ترس از دست دادن دوست	سردردهای میگرنی
۲	قطع عضو	A	۵	تعارض شدید	B
۳	ضعف شنوایی	C	۶	ناکامی های مکرر	D

۱) در قسمت A نمی توان درماندگی آموخته شده قرار داد.

۲) ممکن است B با D یکسان باشد.

۳) B و D هر دو معلول هستند و نمی توانند نقش علت را بازی کنند.

۴) نقش عوامل روانی در شماره های ۱ و ۳ مشابه شماره های ۴ و ۵ است.



دفترچه شماره ۲

دفترچه اختصاصی

جامع (ویژه کنکور اردیبهشت)

آزمون ۲۴ فروردین - سال ۱۴۰۳

آزمون اختصاصی
گروه آزمایشی علوم و معارف اسلامی

مدت پاسخ‌گویی: ۷۵ دقیقه

تعداد سؤال: ۸۰

عنوان مواد امتحانی گروه آزمایشی علوم انسانی، تعداد، شماره سؤالات و مدت پاسخ‌گویی

ردیف	مواد امتحانی	تعداد سؤال	از شماره	تا شماره	زمان پاسخ‌گویی
۱	زبان عربی	۲۰	۸۱	۱۰۰	۲۰
۲	تاریخ	۱۳	۱۰۱	۱۱۳	۲۰
۳	جغرافیا	۱۲	۱۱۴	۱۲۵	
۴	فلسفه و منطق	۲۰	۱۲۶	۱۴۵	۲۰
۵	اقتصاد	۱۵	۱۴۶	۱۶۰	۱۵

■ ■ عین الأنسب للجواب عن الترجمة من أو إلى العربية (۸۱ - ۸۸)

۸۱- ﴿يَا أَيُّهَا النَّاسُ اعْبُدُوا رَبَّكُمُ الَّذِي خَلَقَكُمْ وَالَّذِينَ مِنْ قَبْلِكُمْ لَعَلَّكُمْ تَتَّقُونَ﴾ : ای مردم ...

- (۱) عبادت کنید پروردگارتان را که شما و کسانی که قبل از شما بودند را آفرید، امید است که تقوا پیشه کنید!
- (۲) پروردگاری که شما و کسانی قبل از شما را خلق کرده است را بپرستید، کاش که پرهیزکار شوید!
- (۳) پروردگارتان را بپرستید که شما و کسانی که قبل از شما بودند را خلق کرد، ای کاش از آن بر حذر باشید!
- (۴) خدایی را که شما و کسانی که قبل از شما بودند را آفرید، عبادت کنید، امید است که تقوای وی را پیشه کنید!

۸۲- «لِيَعْلَمَ الْإِنْسَانُ كُلٌّ مِنْ يَسْعَى فِي عَمَلِهِ لَنْ يَخْسَرَ وَ إِنْ كَانَتْ الظُّرُوفُ لَهُ صَعِبَةً!»:

- (۱) برای اینکه انسان بداند هرکس که در کارش تلاش کند زبان نخواهد کرد، هرچند که شرایط دشواری داشته باشد!
- (۲) انسان می‌داند کسی که در عملش کوشش کند حتی اگر شرایطش سخت باشد، ضرر نخواهد کرد!
- (۳) باید انسان آگاه باشد که هرکس در کار خود تلاش می‌کند ضرر نمی‌بیند، اگرچه شرایط برای او سخت باشد!
- (۴) بایستی انسان بداند هر که در کارش تلاش کند حتی اگر شرایط برایش دشوار باشد زبان نخواهد کرد!

۸۳- «قَدْ طَلَبَ عَمِي التَّقَاعِدَ عَنِ مَدِيرِ الشَّرْكَةِ حَتَّى يَبْتَعِدَ عَنْ أَعْمَالِهِ الصَّعْبَةِ وَ يَقُومَ بِالزَّرَاعَةِ الَّتِي كَانَ يَجِبُهَا مِنْذُ

صَغْرِهِ قِيَاماً أَكْثَرَ!»: عموم از مدیر شرکت ...

- (۱) بازنشستگی می‌خواست تا از کارهای سختش دور شده و به کشاورزی که از کودکی خیلی آن را دوست می‌داشت بپردازد!
- (۲) بازنشستگی را خواسته است تا از کارهای دشوارش دور شود و به کشاورزی که از کودکی اش آن را دوست می‌داشت بیشتر بپردازد!
- (۳) بازنشسته شدن خود را طلب کرده است تا از کارهای سخت دوری کند و به کشاورزی که از بچگی دوستش داشته بسیار بپردازد!
- (۴) بازنشستگی اش را خواسته است تا خود را از کارهایش که سخت است دور کند و زراعتی را که از طفولیت دوستش می‌داشت بیشتر انجام دهد!

۸۴- «قَدْ ازْدَادَ عَدْدُ الْمُهَاجِرِينَ الَّذِينَ يَصْلُونَ إِلَى بِلَادِ أُخْرَى عِبْرَ الْبَحْرِ وَ لَكِنَّ بَعْضَهُمْ يَهْلِكُونَ!»:

- (۱) تعداد مهاجرانی که از طریق دریا به کشورهای دیگر رفته‌اند، افزایش یافته است، ولی برخی از ایشان کشته می‌شوند!
- (۲) عدد مهاجرینی که از راه دریاها به کشور دیگر رسیده‌اند، زیاد است، اما بعضی از آنان به هلاکت می‌رسند!
- (۳) تعداد مهاجرینی که از دریا عبور کرده و به کشوری دیگر رسیده‌اند، افزایش یافته است، اما برخی از آن‌ها می‌میرند!
- (۴) شمار مهاجرانی که از راه دریا به کشورهای دیگر می‌رسند، زیاد شده است، ولی برخی از ایشان به هلاکت می‌رسند!

۸۵- «هناك نسيج حول جمجمة هذا الطائر حتى لا تضر دماغه الصغیر ضربات سريعة يضربها لنقر جذع الشجرة!»:

(۱) پوسته‌ای دور جمجمه این پرنده وجود دارد تا با ضربات سریعی که برای نوک زدن به شاخه درخت می‌زند، به مغز کوچکش آسیب نرسد!

(۲) اطراف جمجمه این پرنده بافتی هست تا ضربات سریعی که برای نوک زدن به تنه درختان می‌زند، باعث آسیب به مغز کوچکش نشود!

(۳) آنجا لایه‌ای پیرامون جمجمه این پرنده وجود دارد تا وقتی تنه درخت را نوک می‌زند، ضربات سریع به مغز کوچکش آسیب نرساند!

(۴) اطراف جمجمه این پرنده بافتی وجود دارد تا ضربات سریعی که برای نوک زدن به تنه درخت می‌زند، به مغز کوچک او آسیب نزنند!

۸۶- عَيْنَ الصَّحِيحِ:

(۱) في الغرفة السادسة مُكَيَّف لا يَعْمَل و يحتاج إلى التَّصْلِيحِ!: در اتاق ششم کولر کار نمی‌کند و به تعمیرکار نیاز دارد!

(۲) يا ابي صدق أنني رأيت دلفينين صغيرين يقفزان قُرْبنا بِفَرَحٍ!: ای پدرم باور کن من دو دلفین کوچکی را دیدم که نزدیک من با شادمانی می‌پرند!

(۳) قد بدأتِ الفئران تأكلُ خضراوات الحقل فتعود البيئَة إلى حالتها الطبيعيَّة عَوداً!: موش‌ها شروع به خوردن علف‌های کشتزار کرده‌اند، پس محیط‌زیست حتماً به حالت طبیعی خود باز می‌گردد!

(۴) ألا و إنكم لا تقدرون على ذلك و لكن أعينوني بِوَرعٍ و سَدَادٍ!: آگاه باشید که قطعاً شما نمی‌توانید چنین کنید (قادر بر آن نیستید)، ولی با پارسایی و پاکدامنی، از من پیروی کنید!

۸۷- عَيْنَ الخَطَأِ:

(۱) ما مِنْ مُباراةٍ في العالمِ إلَّا و لها فائز و خاسر: هیچ نبردی در دنیا نیست مگر اینکه برنده و بازنده‌ای دارد!

(۲) لعلنا نختار أصدقاء أوفياء يُهدون إلينا عيوننا: امیدواریم دوستان وفاداری انتخاب کنیم که ما را با عیب‌هایمان هدایت کنند!

(۳) لا خَيْرَ في أن يُصرَّ المُواطِنون على نقاط الخلاف: هیچ خیری نیست در این که هموطنان بر نقاط اختلاف پافشاری کنند!

(۴) النَّقُودُ الورقيَّةُ كانت قد أُستخدِمت في الصَّينِ لأوَّلِ مرَّةٍ: پول‌های کاغذی برای نخستین بار در چین مورد استفاده قرار گرفته بودند!

٨٨- «مغولها توانستند با وجود دیواری بزرگ اطراف آن به چین حمله کنند!» عین الصحیح:

(١) المغول استطاع أن يهجموا على الصين على رغم بناء سورٍ عظيمٍ حوله!

(٢) استطاع المغول أن يهجموا على الصين على رغم سورٍ كبيرٍ حولها!

(٣) المغول استطاعوا أن يهجموا على الصين على رغم السور العظيم حوله!

(٤) استطاعوا المغول أن يهجموا على الصين على رغم السور الكبير حولها!

■ ■ اقرأ النص التالي ثم أجب عن الأسئلة (٨٩ - ٩٣) بما يناسب النص:

النسيان أحد الأمور المزعجة (دردآور) التي قد يتعرض لها الإنسان لأسباب عديدة، إنه يُعدّ أمراً طبيعياً عند الكثيرين، ولكن له آثار مُرتبّة على دراسة الإنسان أو عمله، و يؤثر ذلك بالآتي على سلوكه. هناك عدّة أمور تخفّف من النسيان، منها إبقاء العقل في نشاط دائم و تفكير فعّال عن طريق ممارسة الألعاب الفكرية أو تعلّم شيء جديد. الإنسان مُعرّض لنسيان أماكن الأشياء إذا استمرّ في تغيير أماكنها، فليتنبّ عدم ترتيب الأشياء أو تغيير أماكنها. النوم الجيد له دور كبير في التخفيف من النسيان حيث يُمكن استرجاع المعلومات بشكل فعّال عند الحاجة إليها، أمّا قلة النوم فتؤدّي إلى النسيان.

رغم أنّ النسيان طبيعيّ في أكثر الأحيان، بعض العلامات و الأعراض تدلّ على وجود مشكلة في الذاكرة تستدعي مُراجعة الطبيب.

٨٩- عيّن الخطأ حسب النص:

(١) إن نتعلّم لغة جديدة فإنّها تقوي ذاكرتنا!

(٢) تغيير مكان الأشياء حولنا يزيد النسيان عندنا!

(٣) يقدر الإنسان على استرجاع المعلومات رغم نوم قليل أيضاً!

(٤) تختلف الأسباب التي تؤدّي إلى النسيان اختلافاً كبيراً!

٩٠- عَيْن الصَّحِيح: مما يجعل الإنسان كثير النسيان . . .

(١) عدم اهتمامه بممارسة الألعاب الفكرية!

(٢) إهماله في ترتيب الأشياء و الأمور!

(٣) قيامه من النوم بعد شروق الشمس!

(٤) اشتغاله بالعمل لساعات طويلة!

٩١- أذكر ما لم يأت في النص:

(١) فوائد الألعاب الفكرية!

(٢) كيفية تدكّر المعلومات بشكل أسرع!

(٣) تأثير النسيان على أعمالنا أو سلوكنا!

(٤) كيفية التخلّص من النسيان في الحياة اليومية!

■ عَيْن الصَّحِيح في الإعراب و التحليل الصرفي (٩٢ و ٩٣)

٩٢- «يؤثر»:

(١) مضارع - له حرفان أصليان و حرفان زائدان - مجهول / فعل و فاعله محذوف

(٢) صيغته للمفرد المذكر الغائب - مصدره «تأثير» على وزن «تفعيل» / فاعله «ذلك»

(٣) مضارع - مزيد ثلاثي (= له حرف زائد واحد) - معلوم / مفعوله «ذلك» و الجملة فعلية

(٤) للغائب - حروفه الأصلية: ء ث ر؛ ماضيه «تأثر» على وزن «تفعل» / فعل و فاعل

٩٣- «مُعْرَض»:

(١) مفرد مذكر - اسم فاعل (حروفه الأصلية: ع ر ض) / صفة و مرفوع

(٢) اسم فاعل (مادته: م ر ض) / خبر؛ مبتدؤه: «الإنسان» و الجملة اسمية

(٣) مفرد - اسم مفعول (من مصدر «تعريض» على وزن «تفعيل») / خبر و مرفوع

(٤) اسم مفعول (مأخوذ من فعل «يتعرض») / صفة؛ الموصوف: «الإنسان»

■ ■ عَيْن المناسب للجواب عن الأسئلة التالية (٩٤ - ١٠٠)

٩٤- عَيْن الخطأ في ضبط حركات الحروف:

(١) لِنشَاهِدِ مُرورَ السَّيَّاراتِ عِنْدَ العُبورِ مِنْ مَمَرِ المَشاةِ!

(٢) أَيُّهَا النَّاسُ عَلَيْكُمْ أَنْ تَكُونُوا عَامِلِينَ بِتعاليمِ الإسلامِ!

(٣) إِذَا تَفَقَّدُ أَمَلَنَا فِي الحِياةِ نُصابُ بالفِشلِ و الندمِ!

(٤) اللهُ لا يَنْدِمُ على خَلْقِ الإنسانِ فِي هذه الدُّنيا!

۹۵- عَيْنُ الْخَطَا عَنْ الْمَفْهُومِ:

(۱) ﴿وَمَا تَقْدَمُوا لِأَنْفُسِكُمْ مِنْ خَيْرٍ تَجِدُوهُ عِنْدَ اللَّهِ﴾: هرچه امروز کاشتی فردا از بد و نیک بدروی آنجا

(۲) الدَّهْرُ يَوْمَانِ، يَوْمٌ لَكَ وَ يَوْمٌ عَلَيْكَ: آن دور شد که ناخن درنده تیز بود و آن روزگار رفت که گرگی کند شبان

(۳) ﴿مَا يُرِيدُ اللَّهُ لِيَجْعَلَ عَلَيْكُمْ مِنْ حَرَجٍ﴾: خداوند آسان بگیرد نه سخت که باشید در بندگی نیکبخت

(۴) خَيْرُ النَّاسِ مَنْ نَفَعَ النَّاسَ: اگر نفع کس در نهاد تو نیست چنین گوهر و سنگ خارا یکیست

۹۶- عَيْنُ الصَّحِيحِ عَنْ اسْتِخْدَامِ الْعَدَدِ وَالْمَعْدُودِ:

(۱) بَلَغَ عُمَرُ أَبِي الْعَزِيزِ خَمْسِينَ وَ أَرْبَعَ سَنَةٍ!

(۲) فِي السَّاعَةِ الثَّامِنَةِ جَاءَ إِلَى حَفَلَتِنَا أَرْبَعُونَ ضَيْوْفًا!

(۳) فِي شَارِعِنَا أَرْبَعَةٌ وَ ثَلَاثُونَ بَيْتًا وَ لِكُلِّ بَيْتٍ خَمْسُ طَبَقَاتٍ!

(۴) عِدَدُ سَاعَاتِ النَّوْمِ فِي السَّنَةِ الْأُولَى قَدْ يَبْلُغُ عَشْرِينَ سَاعَاتٍ!

۹۷- عَيْنُ عِبَارَةٍ لَا يُوْجِدُ فِيهَا فِعْلٌ لَهُ مِنْ حَرْفِ زَائِدٍ:

(۱) هُمْ طُلَّابٌ يَضُرُّونَ الْآخَرِينَ بِالْمُشَاغَبَةِ!

(۲) نُحِبُّ أَنْ تَكْتُبَ إِشْءَاكَ عَنْ قِيَمَةِ الْعِلْمِ الثَّمِينَةِ!

(۳) أَعْطَاهُ عَهْدًا وَ قَوْلًا بِأَنْ يَفْعَلَ شَيْئًا!

(۴) قَالَ رَسُولُ اللَّهِ إِنَّمَا بُعِثْتُ لِأَتَمِّمَ مَكَارِمَ الْأَخْلَاقِ!

٩٨- عَيْن ما لَيْس فيه اسم مبالغَة:

(١) عِلْم الشَّعب أن هذا الحاكم فهامة عصره!

(٢) لَمّا تكَلّمت المرأة المظلومة ضحك أحد النظّار!

(٣) مِن النَّاس رجل قوَال لا نشاهد منه غير الكلام!

(٤) لا تُخبر أحداً عن معصيتك و تُب إلى الله فإنّه تواب!

٩٩- عَيْن ما لَيْس فيه المستثنى منه محذوفاً:

(١) لا يُساعد المسلم فى الوصول إلى رضى ربه إلا العمل الصالح!

(٢) لا يَصِلُ إلى قربة الله إلا مَنْ يترك الذنوب!

(٣) ما عَرَسنا فى الأراضى الزراعيّة إلا شجرة البرتقال!

(٤) لم تنتشر رائحة عند الصباح إلا عطور الأزهار!

١٠٠- عَيْن الحال:

(١) يَكُونُ الطالب الَّذي هو مسؤول إطفاء المصابيح نشيطاً!

(٢) عندما نساfer إلى قريتنا فى العطلة نشاهد ظاهرة تُعجبني!

(٣) دَعَوْنَا إلى مباريات كرة القدم فى عطلات العيد عشرين لاعباً!

(٤) كانَ المسلمونَ القدماء يُحاولونَ أن يُظهروا جمال الإسلام دؤوبين!

۱۰۱- وقتی می‌گوییم «تاریخ ایران» منظورمان کدام مورد زیر است؟

- (۱) تعیین روز و ماه و سال بر اساس موقعیت جغرافیایی ایران
- (۲) مجموعهٔ حوادث و رویدادهایی که یک فرد یا جامعه از سر گذرانده است.
- (۳) تحلیل و مطالعهٔ رویدادهای گذشته بر اساس شواهد و مدارک علمی
- (۴) مطالعهٔ جنبه‌های مختلف زندگی انسان‌ها در گذشته و علل و نتایج آن

۱۰۲- بیمارستان منصوری، در دورهٔ پیدایش و شکوفایی تمدن اسلامی در کدام شهر ساخته شد؟

- (۱) موصل
- (۲) بغداد
- (۳) قاهره
- (۴) اهواز

۱۰۳- حکومت بنی‌عباس در سال ۶۵۶ ق. به دست کدام‌یک از حکومت‌های زیر ساقط شد؟

- (۱) افشاریان
- (۲) مغولان
- (۳) مسیحیان اروپا
- (۴) امویان اندلس

۱۰۴- حضرت محمد (ص)، دوران شیرخوارگی خود را نزد چه قبیله‌ای گذراندند؟

- (۱) بنی‌کنانه
- (۲) بنی‌سعد
- (۳) بنی‌اسد
- (۴) بنی‌هاشم

۱۰۵- سران قریش پس از ناکامی در کدام‌یک از وقایع زیر، خاندان بنی‌هاشم را تحت محاصرهٔ اجتماعی و اقتصادی قرار دادند؟

- (۱) جلب رضایت ابوطالب برای دست برداشتن از حمایت رسول خدا
- (۲) جلوگیری طوایف قریش از مسلمان شدن اعضای خود
- (۳) بازگرداندن مسلمانان مهاجر به سرزمین حبشه
- (۴) کشتن پیامبر اسلام (ص) در دارالندوه

۱۰۶- کدام کارگزار معاویه در شهر بصره، نوعی حکومت نظامی برپا کرد و به مأموران دستور داد پس از نماز عشاء، هر کسی را یافتند، بکشند؟

(۱) زیادبن ابیه

(۲) مغیرهبن شعبه

(۳) سمرهبن جندب

(۴) عبداللهبن زبیر

۱۰۷- کدام یک از گزینه‌های زیر به طغرل سلجوقی منتسب می‌باشد؟

(۱) او در نبرد ملازگرد، سپاهیان امپراتوری روم شرقی را شکست داد.

(۲) در زمان پادشاهی وی، بیشتر خاندان‌ها و حکومت‌های محلی از بین رفتند.

(۳) وی خلیفه عباسی را از تسلط آل بویه درآورد و خود را منجی خلافت اعلام کرد.

(۴) در زمان او، قلمرو سلجوقیان از رود سیحون در شرق تا دریای مدیترانه گسترش یافت.

۱۰۸- عبارت کدام گزینه، ارتباط مفهومی مناسبی با ریشه‌های شکل‌گیری حکومت صفویان دارد؟

(۱) جانشینان چنگیزخان مغول، تحت تأثیر فرهیختگان ایرانی به هنر و معماری تمایل نشان دادند و به بازسازی شهرها پرداختند.

(۲) به دنبال تشکیل حکومت ایلخانان و نیز با افزایش قدرت سیاسی وزیران ایرانی، به تدریج شرایط برای احیای فعالیت‌های علمی و آموزشی فراهم آمد.

فراهم آمد.

(۳) در دوران تیموریان، رهبران برخی طریقت‌ها، علی‌رغم عزلت‌طلبی، در نتیجه تکریم مردم جایگاه و نفوذ مناسبی را به دست آوردند.

(۴) هجوم مغولان به ایران، آثار و نتایج سیاسی و اجتماعی مختلفی داشت که یکی از آن‌ها، هم‌نوایی دین و دولت بود.

۱۰۹- کدام گزینه درباره روابط صفویان با همسایگان، به درستی عنوان شده است؟

- ۱) در تعامل با ازبکان، همانند عثمانی‌ها، به تدریج و با گذشت زمان به توافقاتی دست یافتند.
- ۲) در تعامل با تیموریان، برخلاف ازبکان، قاطعانه عمل کردند و بارها تجاوزات آن‌ها را پاسخ دادند.
- ۳) در تعامل با ازبکان، مثل عثمانی‌ها، علی‌رغم وجود اختلافات، بسیار دوستانه و همراه با روابط حسنه عمل کردند.
- ۴) در تعامل با تیموریان، برخلاف ازبکان، روابطی مسالمت‌آمیز همراه با داد و ستدهای علمی و فرهنگی برقرار نمودند.

۱۱۰- چرا ناپلئون بناپارت توان رویارویی مستقیم با کشور انگلستان را نداشت؟

- ۱) ورشکستگی اقتصادی و ضعف سیاسی و نظامی فرانسه
- ۲) اتحاد کشور انگلستان با دولت‌های ایران و روسیه
- ۳) جزیره‌ای بودن و برخورداری از نیروی دریایی قدرتمند
- ۴) شمار زیاد سربازان انگلیسی در سرزمین‌های مختلف

۱۱۱- ترتیب زمانی موارد زیر (از قدیم به جدید) در کدام گزینه به درستی بیان شده است؟

- الف) تشکیل اتحاد سه‌گانه (مثلث) در اروپا
- ب) تشکیل ائتلاف سه‌گانه (مثلث) در اروپا
- ج) تبدیل اتحادیه آلمانی به امپراتوری آلمان
- د) برافروخته شدن نخستین شعله‌های جنگ جهانی اول

- ۱) ج - الف - ب - د
- ۲) الف - ج - ب - د
- ۳) د - الف - ب - ج
- ۴) الف - ب - ج - د

۱۱۲- کدام گزینه از مفاد قرارداد گلداسمیت در دوره قاجار می‌باشد؟

- ۱) واگذاری مناطقی در شرق دریای کاسپی (خوارزم و ماوراءالنهر)
- ۲) جدا کردن مناطقی از سیستان و بلوچستان و ضمیمه کردن آن به هندوستان
- ۳) اعزام هیئتی نظامی از فرانسه برای تعلیم و تجهیز سپاه ایران
- ۴) واگذاری امتیازات رویتر و بانک شاهنشاهی به انگلستان

۱۱۳- کدام یک از گزینه‌های زیر، در ارتباط با عملیات «بیت‌المقدس» صحیح است؟

- ۱) اوج حماسه دفاع مقدس ملت ایران بود که آزادی خرمشهر را در پی داشت.
- ۲) این عملیات با فرمان امام خمینی، با هدف شکستن محاصره آبادان رقم خورد.
- ۳) در این عملیات، دریادلان نیروی دریایی ارتش، نیروی دریایی صدام را نابود کردند.
- ۴) این عملیات در پی تهاجم منافقان به خاک ایران پس از پذیرش قطعنامه ۵۹۸، واقع شد.

۱۱۴- کدام گزینه به ترتیب به پاسخ دو سؤال کلیدی «چرا» و «چه کسانی» درباره پدیده گرد و غبار اشاره می‌کند؟

(۱) تداوم خشک‌سالی در سال‌های اخیر - از بین رفتن دریاچه‌ها

(۲) تداوم خشک‌سالی در سال‌های اخیر - بی‌توجهی به تثبیت خاک

(۳) قطع درختان - از بین رفتن دریاچه‌ها

(۴) وجود ریزگردهای بیش از حد مجاز - تداوم خشک‌سالی در سال‌های اخیر

۱۱۵- منظور از حوضه آبریز چیست و وسیع‌ترین حوضه آبریز موجود در ایران کدام است؟

(۱) محدوده‌ای که با توجه به شکل زمین و شیب ناهمواری‌ها، آب‌های جاری را به‌سوی پایین‌ترین نقطه آن هدایت کند. - حوضه آبریز فلات

مرکزی

(۲) مکان‌هایی در مناطق کوهستانی که سرچشمه رودهای متعدد هستند. - حوضه آبریز فلات مرکزی

(۳) محدوده‌ای که با توجه به شکل زمین و شیب ناهمواری‌ها، آب‌های جاری را به‌سوی پایین‌ترین نقطه آن هدایت کند. - حوضه آبریز شرق

(۴) مکان‌هایی در مناطق کوهستانی که سرچشمه رودهای متعدد هستند. - حوضه آبریز شرق

۱۱۶- به ترتیب روبه‌روی هر یک از پیکان‌های زیر کدام مکان قرار می‌گیرد؟

(الف) محل اتصال خلیج فارس به دریای عمان ←

(ب) بزرگ‌ترین جزیره خلیج فارس ←

(ج) تنها بندر اقیانوسی ایران ←

(۱) جزیره هندورابی - جزیره کیش - بندر لنگه

(۲) تنگه هرمز - جزیره قشم - بندر لنگه

(۳) تنگه هرمز - جزیره کیش - بندر چابهار

(۴) تنگه هرمز - جزیره قشم - بندر چابهار

۱۱۷- کدام گزینه درباره تقسیمات کشوری ایران، از گذشته تا کنون، صحیح نیست؟

(۱) در دوره عباسیان، قلمرو جغرافیایی آن‌ها به واحدهایی تحت عنوان «ایالت» تقسیم‌بندی می‌شد.

(۲) در سال ۱۳۱۶ ایران به ده استان، که نام هر استان یک عدد بود، و ۴۹ شهرستان تقسیم شد.

(۳) در تقسیمات کشوری و از لحاظ نظام اداری، بخش تابع شهر است.

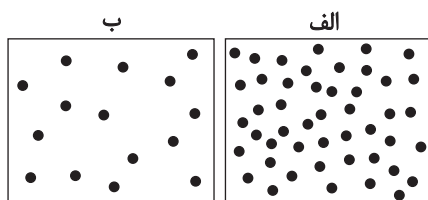
(۴) دهستان، کوچک‌ترین واحد تقسیمات کشوری با محدوده جغرافیایی معین است که توسط ده‌دار اداره می‌شود.

۱۱۸- مطابق شکل زیر که نمایشی از مولکول‌های هواست، چند مورد از نتیجه‌گیری‌های زیر صحیح است؟

- هوا از منطقه (الف) به سمت منطقه (ب) حرکت می‌کند.

- در منطقه (الف) هوا به سمت پایین یا سطح زمین فرود می‌آید.

- وزن و فشار هوا در واحد حجم در منطقه (ب) نسبت به منطقه (الف) بیشتر است.



(۱) صفر

(۲) یک

(۳) دو

(۴) سه

۱۱۹- براساس نظریه «مرکز - پیرامون»، کدام گزینه در مورد سنگاپور نادرست است؟

(۱) به نوعی نقش واسطه را میان کشورهای مرکز و پیرامون ایفا می‌نماید.

(۲) می‌توان گفت که ساختار اقتصادی آن در دهه‌های اخیر دستخوش تحول شده است.

(۳) از طریق سرمایه‌گذاری نیروهای ارزان‌قیمت کشورهای پیرامون را به کار می‌گیرد.

(۴) از نظر قدرت اقتصادی، نسبت به کشورهای مرکز، توان کمتری دارد.

۱۲۰- علت اهمیت نحوه شکل‌گیری و ایجاد مرزها به کدام گزینه نزدیک‌تر است؟

(۱) حفاظت، مدیریت و کنترل مرزها و نحوه پرداختن کشورهای همسایه به این امور

(۲) تأثیر بالای آن در میزان جابه‌جایی مسافران و مبادلات کالاها

(۳) تأثیر بسزای آن در میزان اختیارات واحدهای سیاسی درون کشورها

(۴) تأثیر در امنیت، همکاری، اختلاف و کشمکش بین کشورهای همسایه

۱۲۱- «وجود منابع انرژی و معدنی در کشورها» و «داشتن جمعیت زیاد»، به ترتیب، چگونه می‌توانند منشأ قدرت باشند؟

(۱) فراهم‌آوردن زمینه صادرات گسترده آنها - برخورداری از تنوع قومی، زبانی و دینی

(۲) به‌کارگیری در جهت توسعه صنایع - برخورداری از تنوع قومی، زبانی و دینی

(۳) فراهم‌آوردن زمینه صادرات گسترده آنها - سرچشمه روحیه ملی بودن

(۴) به‌کارگیری در جهت توسعه صنایع - سرچشمه روحیه ملی بودن

۱۲۲- کدام گزینه در تعریف «شهر پایدار» جای نمی‌گیرد؟

(۱) در نظر گرفتن فرهنگ و هویت شهروندان در طراحی و معماری شهرها

(۲) عادلانه بودن نحوه برطرف شدن نیازهای ساکنان شهرها

(۳) به حداقل رسیدن فعالیت‌های شهری که اثر نامطلوب بر محیط زیست دارند.

(۴) تناسب در برطرف شدن نیازهای اجتماعی، فرهنگی و اقتصادی ساکنان شهرها

۱۲۳- چند مورد از عبارات زیر درباره «حمل و نقل چندمنظوره» کاملاً صحیح است؟

- به منظور بهبود فرآیند حمل و نقل، از نظر هزینه، ایمنی و حفظ محیط زیست طراحی شده است.

- از جهت دسترسی به مقاصد گوناگون دارای مزیت است، زیرا به وسیله آن بهترین مسیر پیشنهادی برای حمل کالا انتخاب می‌شود.

- در این شیوه از حمل و نقل، محموله‌هایی متنوع با مصارف و مقاصد مختلف توسط یک نوع از وسایل حمل و نقل جابه‌جا می‌شوند.

- به شرط طراحی درست می‌تواند از قابلیت‌های انواع حمل و نقل جهت بهینه‌سازی هزینه حمل کالا بهره ببرد.

۴ (۴)

۳ (۳)

۲ (۲)

۱ (۱)

۱۲۴- کدام گزینه جاهای خالی را به درستی تکمیل می‌کند؟

«زمین‌لرزه‌هایی خطرناک‌تر و مخرب‌ترند که ... یعنی ...»

(۱) عمق کانونی بیشتری داشته باشند. - امواج برای رسیدن به سطح زمین، مسیر بیشتری را طی کنند.

(۲) عمق کانونی کمتری داشته باشند. - امواج برای رسیدن به سطح زمین، مسیر طولانی‌تری را طی کنند.

(۳) عمق کانونی بیشتری داشته باشند. - امواج برای رسیدن به سطح زمین، مسیر کوتاه‌تری را طی کنند.

(۴) عمق کانونی کمتری داشته باشند. - امواج برای رسیدن به سطح زمین، مسیر کمتری را طی کنند.

۱۲۵- فرض کنید آبدهی یک رود فرضی در کشورمان به‌طور میانگین، ۲۰۰۰ متر مکعب در ثانیه باشد، اگر یک روز آبدهی این رود از ۲۴۰۰ متر

مکعب در ثانیه فراتر رود، می‌توان به‌طور یقین گفت که ... و این اتفاق به احتمال بیشتر در ... روی داده است.

(۲) سیل رخ داده است. - فصل تابستان

(۱) خسارت زیادی وارد شده است. - بهار یا زمستان

(۴) سیل رخ داده است. - بهار یا زمستان

(۳) خسارت زیادی وارد شده است. - فصل تابستان

۱۲۶- کدام گزینه صحیح است؟

- (۱) مغالطه اگر عمدی نباشد، سفسطه است.
 (۲) برای کسی که با پهباد آشنا نیست، استدلال می‌آوریم.
 (۳) «من رفتم» تصور نیست.
 (۴) منطق برای علوم مانند پارچه برای خیاط است.

۱۲۷- برای کدام مفهوم زیر نمی‌توان تعریف مصداقی ارائه کرد؟

- (۱) خداوند (۲) اژدها (۳) فرشتگان (۴) فیل پرنده

۱۲۸- در کدام گزینه یک استنتاج بهترین تبیین نسبتاً قوی بیان شده است؟

- (۱) همه اهالی خانواده به مسافرت رفته‌اند؛ پس امروز کسی در خانه نیست.
 (۲) یک طرف ترازو سنگین است؛ پس طرف دیگر سبک‌تر است.
 (۳) از امروز صبح آبریزش بینی دارم؛ پس سرما خورده‌ام.
 (۴) این وزنه‌بردار رکورد جهان را زده است؛ پس احتمالاً دوپینگ کرده است.

۱۲۹- نوع قضیه شرطی در کدام گزینه به درستی تعیین نشده است؟

- (۱) اگر باران به کوهستان نیارد/ به سالی دجله گردد خشک‌رودی: متصل
 (۲) هر واجب‌الوجود بالغیری یا علت است یا معلول: منفصل مانع‌الرفع
 (۳) هر قضیه حملی یا محصوره است یا شخصیه: منفصل حقیقی
 (۴) کسی که دانشجو باشد یا در دانشگاه صنعتی شریف تحصیل می‌کند یا در مرکز آموزشی دیگری: منفصل حقیقی

۱۳۰- تصور کنید قضیه «بعضی الف‌ها ب نیستند» صادق باشد، براساس احکام قضا یا چه چیزی را می‌توان درباره قضیه عکس آن نتیجه گرفت؟

- (۱) این گروه قضا یا عکس ندارند.
 (۲) ارزش آن نامشخص است.
 (۳) صادق است.
 (۴) کاذب است.

۱۳۱- در کدام گزینه دامنه مصادیق به درستی آمده است؟ (از راست به چپ)

- (۱) اسب‌ها همه ۱۳ دندان ندارند: (+ -)
 (۲) بعضی حیوانات اهلی هستند: (- +)
 (۳) علی امروز به مدرسه نمی‌رود: (+ +)
 (۴) آب در فشار یک اتمسفر در ۱۰۰ درجه می‌جوشد: (- -)

۱۳۲- کدام قضیه محصوره است؟

- (۱) نمایندگان سنا ۱۰۰ نفرند.
 (۲) قطب جنوب محل زندگی موجوداتی عجیب است.
 (۳) آن را که خبر شد، خبری باز نیامد.
 (۴) «نوروز» مرکب از نو و روز است.

۱۳۳- کدام مورد را می‌توان پرسش فلسفی دانست؟

- (۱) فلسفه چگونه دانشی است؟
 (۲) فلسفه خواندن نماز چیست؟
 (۳) زندگی کردن چه فایده‌ای دارد؟
 (۴) آیا تفکر تابع قواعد خاصی است؟

۱۳۴- همه گزاره‌های زیر مربوط به بخش اساسی و ریشه‌ای فلسفه هستند، به جز ...

- (۱) برخی از فضائل اخلاقی ذاتاً ارزشمند هستند.
 (۲) هستی یک وجود بی‌انتهاست و حد و مرزی ندارد.
 (۳) درک واقعیت‌های هستی امکان‌پذیر است.
 (۴) درک هستی چیزها آن‌چنان که هستند برای انسان‌ها ممکن نیست.

۱۳۵- شکاکیت مطلق به چه دلیل منجر به تناقض می‌شود؟ زیرا ...

- (۱) امکان معرفت امری بدیهی است.
 (۲) معنای معرفت برای همه آشکار است.
 (۳) شک در امکان معرفت خود نوعی معرفت است.
 (۴) چنین شکی با عمل افراد منافات دارد.

۱۳۶- ملاصدرا در کتاب «مبدأ و معاد» به حال کدام فلسفه افسوس می‌خورد؟

- (۱) فلسفه‌ای که تنها بر عقل و استدلال استوار باشد.
 (۲) فلسفه‌ای که معرفت شهودی بنای آن را تشکیل دهد.
 (۳) فلسفه‌ای که قوانینی معارض با کتاب و سنت داشته باشد.
 (۴) فلسفه‌ای که از معرفت شهودی بهره‌ای نبرد.

۱۳۷- کدام گزینه درباره ابزار عقل در شناخت نادرست است؟

- (۱) شناخت‌های عالم مادی و غیرمادی ذیل آن قرار می‌گیرند.
 (۲) با همکاری حس، شناخت تجربی را ایجاد می‌کند.
 (۳) می‌تواند کارکردی مستقل از سایر ابزارهای معرفت داشته باشد.
 (۴) با بررسی حالات درونی می‌تواند به خوداندیشی انسان یاری برساند.

۱۳۸- مراحل اثبات نفس از دیدگاه کانت در کدام گزینه به درستی ذکر شده است؟

- (۱) اخلاقی بودن انسان - برخورداری از وجدان اخلاقی - مختار بودن انسان - اثبات نفس
- (۲) مختار بودن انسان - بهره‌مندی انسان از وجدان اخلاقی - صاحب اراده بودن انسان - اثبات نفس
- (۳) صاحب اراده بودن انسان - اخلاقی بودن انسان - مختار بودن انسان - اثبات نفس
- (۴) اخلاقی بودن انسان - مختار بودن انسان - بهره‌مندی از وجدان اخلاقی - اثبات نفس

۱۳۹- طبق نظریه اخلاقی افلاطون، انسان نیکبخت کسی است که:

- (۱) از میان قوای خود، تنها به قوه عقل که عالی‌ترین قوه است، توجه کند.
- (۲) به چهار فضیلت حکمت، خویشتن‌داری، شجاعت و عدالت آراسته گردد.
- (۳) از امیال و افعال طبیعی دوری کرده و یکسره به انجام فضیلت‌ها بپردازد.
- (۴) عقل او در مقابل قوای شهوت و غضب ایستادگی کرده و اداره بدن را به عهده بگیرد.

۱۴۰- ابن‌سینا و هیوم در مورد اصل علیت چه دیدگاه مشترکی دارند؟

- (۱) ابن‌سینا و هیوم به دلیل مبانی فکری مختلف هیچ دیدگاه مشترکی درباره اصل علیت ندارند.
- (۲) هر دو معتقدند پی بردن به علیت از طریق تجربه امکان‌پذیر نیست.
- (۳) هیوم و ابن‌سینا هر دو معتقدند به دنبال هم آمدن دو حادثه ما را به مفهوم علیت می‌رساند.
- (۴) هر دو به اصل علیت از طریق اثبات عقلی اعتقاد داشتند.

۱۴۱- کدام گزینه نمی‌تواند تکمیل‌کننده عبارت زیر باشد؟

«نظر به برهان «وسط و طرف»، مجموعه نامحدود اشیای جهان ...»

- (۱) نمی‌توانند با واجب‌الوجود بالذات نسبت تباین داشته باشد. (۲) نیاز به علتی بیرون از مجموعه و در عین حال متصل به آن مجموعه دارند.
- (۳) از ناحیه خودشان ضرورت وجود ندارند. (۴) تک‌تک افراد این مجموعه ممکن‌الوجود بالذات هستند.

۱۴۲- کدام گزینه در رابطه با نظر فلاسفه مسلمان درباره مراتب عقول صحیح است؟

- (۱) همه موجودات، مخلوقات بی واسطه حق تعالی هستند.
- (۲) آخرین مرتبه آنها یعنی همان عقل فعال، همان عقل اندیشنده آدمی است.
- (۳) تعقل عقول مجرده به صورت نزولی و بر معلولهای آنهاست.
- (۴) در مرتبه بلاواسطه وجودبخشی بعد از خداوند، معلول واحد است و کثرت جای ندارد.

۱۴۳- کدام گزینه درباره طبیعت‌شناسی ابن‌سینا نا درست است؟

- (۱) عنایت باری تعالی عبارت است از علم او از آن جنبه که خالق نظام احسن است.
- (۲) طبیعت و جهان مادی موجود، بهترین نظامی است که می‌تواند در این مرتبه تحقق یابد.
- (۳) عالم طبیعت و ماده از جهت بالقوه بودنش و فعلیت تدریجی خود با نظام احسن و کامل فاصله دارد.
- (۴) هر کدام از اجزاء جهان طبیعت طبع و ذات غیریکسانی دارند که آنها را به سوی هدفی خاص سوق می‌دهد.

۱۴۴- کدام عبارت یک اشتراک نظر بین «هراکلیتوس و لائوتسه» را به خوبی بیان می‌کند؟

- (۱) جهان همواره در حال تغییر و تحول است.
- (۲) لوگوس به معنای حقیقتی متعالی است.
- (۳) در عالم، وحدتی حقیقی یافت می‌شود.
- (۴) بودن و شدن مفاهیم محوری فلسفه و زندگی‌اند.

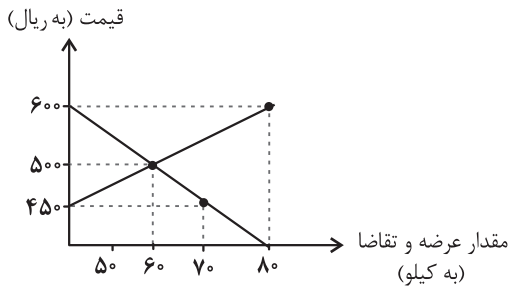
۱۴۵- کدام گزینه در تبیین عبارت زیر از کتاب درسی مناسب‌تر است؟

«در فلسفه سهروردی هر واقعیتی نور است، اما نه نور مطلق، بلکه درجه‌ای است از نور.»

- (۱) در فلسفه سهروردی نور مترادف با وجود است.
- (۲) هر واقعیتی در جهان بهره‌مند از ذاتی نورانی است.
- (۳) هر آنچه که ذاتش از نور بی‌بهره باشد، امری معدوم است.
- (۴) نور عامل ظهور همه اشیا است، حال به صورت بالذات یا عارضی.

۱۴۶- میزان عرضه و تقاضای یک کالای خاص در دستگاه محورهای مختصات زیر ترسیم شده است. به ترتیب، در قیمت ۴۵۰ ریال، چه نوع مازاد یا

کمبودی در بازار وجود دارد، میزان آن چقدر است و چه عاملی بازار را به تعادل می‌رساند؟



(۱) مازاد عرضه، ۲۰ کیلو، ۱۰۰ ریال افزایش قیمت

(۲) مازاد تقاضا، ۷۰ کیلو، ۵۰ ریال کاهش قیمت

(۳) کمبود عرضه، ۷۰ کیلو، ۵۰ ریال افزایش قیمت

(۴) کمبود تقاضا، ۸۰ کیلو، ۱۰۰ ریال کاهش قیمت

۱۴۷- به ترتیب از نظر «میزان مسئولیت»، «میزان دریافت سود» و «تأمین مالی» کدام نوع کسب و کار (شخصی یا شرکتی) دارای مزیت می‌باشد؟

(۱) کسب و کار شرکتی - کسب و کار شخصی - کسب و کار شخصی

(۲) کسب و کار شرکتی - کسب و کار شخصی - کسب و کار شرکتی

(۳) کسب و کار شخصی - کسب و کار شرکتی - کسب و کار شرکتی

(۴) کسب و کار شخصی - کسب و کار شرکتی - کسب و کار شخصی

۱۴۸- جدول زیر وضعیت توزیع درآمد کشوری فرضی با ۴۰ میلیون نفر جمعیت را در سال ۲۰۲۲ میلادی نشان می‌دهد. چنانچه ۵۰ درصد درآمد ملی در

سهم دهک اول	۴٪
سهم دهک دوم	۵٪
سهم دهک سوم	؟
سهم دهک چهارم	۷٪
سهم دهک پنجم	۷٪
سهم دهک ششم	۹٪
سهم دهک هفتم	؟
سهم دهک هشتم	۱۵٪
سهم دهک نهم	۱۷٪
سهم دهک دهم	؟
۱۰۰ درصد جمعیت کشور	۱۰۰ درصد درآمد ملی

اختیار ۳۰ درصد پردرآمد جامعه باشد؛ آنگاه:

الف) سهم دهک‌های سوم، هفتم و دهم (به ترتیب) چند درصد است؟

ب) نسبت سهم ۵۰ درصد بالای جامعه به ۵۰ درصد پایین چقدر است؟

ج) چنانچه دولت تصمیم بگیرد به ۴ دهک پایین جامعه یارانه دهد، چه جمعیتی از

این کشور مشمول دریافت یارانه خواهد شد؟

(۱) الف) ۶-۱۴-۱۸ ب) ۲/۵۷ ج) ۱۶ میلیون نفر

(۲) الف) ۵-۱۳-۱۸ ب) ۲/۵۷ ج) ۱۶ میلیون نفر

(۳) الف) ۶-۱۲-۱۹ ب) ۳/۴۶ ج) ۴ میلیون نفر

(۴) الف) ۵-۱۲-۲۰ ب) ۳/۴۶ ج) ۴ میلیون نفر

۱۴۹- تصمیمات زیر به ترتیب مصداق مناسبی برای کدام اشتباه‌های رایج در تصمیم‌گیری است؟

الف) به اندازه کافی شلوار داشتم ولی در ویتترین مغازه‌های شلواری خوش‌دوخت دیدم که در حراج ویژه بود و آن را خریدم.

ب) امروز در منوی یک رستوران برای ناهار غذایی سفارش دادم که تا به حال نخورده بودم، وقتی غذا را آوردند از طعم و مزه‌اش خوشم نیامد ولی چون پولش را داده بودم همه آن را خوردم.

ج) من و تمام خانواده و دوستانم غذای کوبیده را دوست داریم، مطمئنم که می‌توانم یک رستوران باز کنم و پول در بیاورم. فکر می‌کنم بهتر است مدرسه را ترک کنم و یک رستوران چلوکبابی راه بیندازم.

۱) اثرگذاری حقه‌های فروش بر تصمیم‌گیری‌ها - عدم توجه به هزینه‌های هدررفته - بی‌صبری زیاد

۲) اثرگذاری حقه‌های فروش بر تصمیم‌گیری‌ها - اعتماد به نفس بیش از حد یا خودرأی بودن - اعتماد به نفس بیش از حد یا خودرأی بودن

۳) اعتماد به نفس بیش از حد یا خودرأی بودن - عدم توجه به هزینه‌های هدررفته - بی‌صبری زیاد

۴) اعتماد به نفس بیش از حد یا خودرأی بودن - اعتماد به نفس بیش از حد یا خودرأی بودن - بی‌صبری زیاد

۱۵۰- جدول زیر، وضعیت تولید یک اقتصاد فرضی با دو کالای A و B را نشان می‌دهد. نرخ رشد تولید واقعی در سال ۹۱ نسبت به سال قبل، چند درصد است؟ (سال ۹۰، به عنوان سال پایه در نظر گرفته می‌شود.)

سال	A		B	
	قیمت (به تومان)	مقدار (به کیلو)	قیمت (به تومان)	مقدار (به کیلو)
۹۰	۲۵۰	۱۰	۱۲۵	۳۰
۹۱	۳۵۰	۲۰	۱۶۰	۴۰

۶۰ (۴)

۴۵ (۳)

۳۰ (۲)

۵۵ (۱)

۱۵۱- هریک از ویژگی‌های زیر به کدام یک از انواع پول اشاره دارد؟

الف) دشوار شدن اعتبارسنجی آن‌ها برای مردم

ب) بادوام، فاسدشدنی و قابل تقسیم به تکه‌های کوچک و پرترفدار

ج) موجب گسترش تجارت در داخل کشورها و بین‌ملتها

د) قابل انتقال در شبکه‌های ارتباطی

۱) پول تحریری - پول‌های فلزی مانند طلا و نقره - پول کاغذی - بیت کوین

۲) نخستین اسکناس‌ها - نخستین پول‌های کالایی - پول‌های فلزی مانند طلا و نقره - پول الکترونیکی

۳) پول تحریری - پول‌های فلزی مانند طلا و نقره - پول‌های فلزی مانند طلا و نقره - پول دیجیتال

۴) نخستین اسکناس‌ها - نخستین پول‌های کالایی - پول تحریری - پول ثبتي

۱۵۲- چند مورد از موارد زیر، از عوامل نزدیک شدن یک کشور به وضعیت استقلال و استحکام اقتصادی نیست؟

(الف) گوناگونی بازارهای فروش کالاهای صادراتی

(ب) گوناگونی راه‌های تأمین کالاهای وارداتی

(ج) کاهش تعرفه‌های وارداتی

(د) خلق مزیت‌های جدید اقتصادی

(ه) تخصص‌گرایی و نزدیک شدن به اقتصاد تک‌محصولی

(و) توجه بیشتر به علم و فناوری و اقتصاد دانش‌بنیان

(۱) چهار (۲) سه (۳) دو (۴) یک

۱۵۳- یک واحد تولید لوستر با ۵ نفر نیروی کار به شرح زیر فعالیت می‌کند، با توجه به درآمد و هزینه‌های آن، سود واقعی این واحد تولیدی چند میلیون تومان است؟

(الف) خرید مواد اولیه در هر ماه معادل $\frac{1}{16}$ سرمایه فیزیکی سالیانه

(ب) دستمزد ماهیانه هر کارگر ۲ میلیون تومان

(ج) هزینه آب و برق، گاز و اجاره سالیانه معادل ۲۰ درصد دستمزد کارگران در سال

(د) سرمایه فیزیکی (تجهیزات تولید) سالیانه معادل ۴۰۰ میلیون تومان

(ه) این واحد تولیدی، ماهیانه ۷۵۰ عدد لوستر تولید می‌کند با قیمت هر عدد ۳۰۰ هزار تومان

(و) هزینه فرصت (هزینه پنهان) کارفرما برای شاغل شدن در یک شرکت فنی، ماهیانه ۲۰ میلیون تومان است.

(۱) ۱,۶۱۶ (۲) ۱,۴۰۰ (۳) ۱,۸۹۱ (۴) ۱,۶۰۰

۱۵۴- کشورهای زیر به یک میزان از سرمایه و دانش فنی برخوردار هستند، در صورتی که این کشورها کالای A را به میزان مساوی تولید کنند، کدام گزینه با توجه به اصل مزیت‌های مطلق و نسبی صحیح است؟

هزینه فرصت تولید کالای B	نوع کالا
	نام کشور
۳ کیلو کالای A	الف
۱۰ کیلو کالای A	ب
۵ کیلو کالای A	ج

(۱) کشور الف در تولید کالای B مزیت نسبی دارد. (۲) کشور ج در تولید کالای B مزیت نسبی دارد.

(۳) کشور ب در تولید کالای B مزیت مطلق دارد. (۴) کشور الف در تولید کالای B مزیت مطلق دارد.

۱۵۵- کشوری در سال گذشته با رکود اقتصادی مواجه گردید. در نتیجه تعداد جمعیت بیکار آن به ۴,۲۰۰,۰۰۰ نفر رسید. با توجه به جمعیت فعال این

کشور که ۳۲,۰۰۰,۰۰۰ نفر بود؛ پاسخ پرسش‌های زیر به ترتیب، کدام است؟

- جمعیت شاغل این کشور چند نفر بود؟

- این کشور دارای کدام نوع بیکاری بود؟

- نرخ بیکاری در این کشور چند درصد بود؟

- کدام سیاست پولی، می‌تواند شرایط اقتصادی این کشور را بهبود دهد؟

(۱) ۲۷,۸۰۰,۰۰۰ - دوره‌ای - ۱۳/۱۲۵ درصد - انبساطی

(۲) ۳۶,۲۰۰,۰۰۰ - دوره‌ای - ۱۳/۱۲۵ درصد - انقباضی

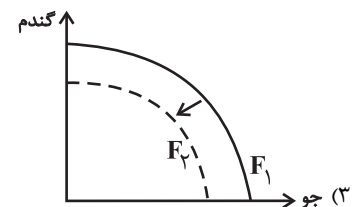
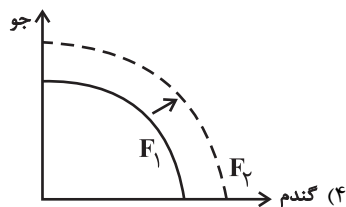
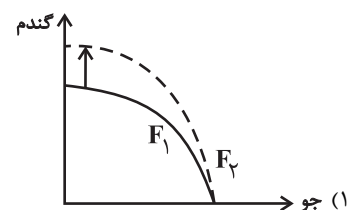
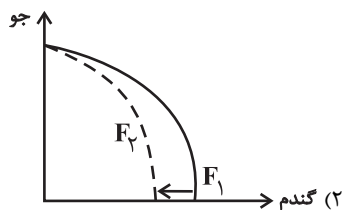
(۳) ۳۶,۲۰۰,۰۰۰ - ساختاری - ۱۲/۵ درصد - انقباضی

(۴) ۲۷,۸۰۰,۰۰۰ - ساختاری - ۱۲/۵ درصد - انقباضی

۱۵۶- پژوهشگران مرکز تحقیقات ژنتیک ایران اعلام کردند: «نوع جدیدی از بذر گندم و جو تولید و به بازار عرضه کردند که تعداد محصول در هر خوشه را

از ۱۰ عدد به ۳۰ عدد افزایش می‌دهد.» با توجه به رابطه رشد و پیشرفت علمی و اقتصادی و تأثیر آن بر منحنی امکانات تولید، کدام شکل صحیح

است؟



۱۵۷- به ترتیب عبارات کدام گزینه در بردارنده پاسخ درست پرسش‌های زیر است؟

الف) عبارت کدام گزینه به دلایل اهمیت و جایگاه ویژه ایران در اقتصاد جهان از دوران باستان اشاره دارد؟

ب) به ترتیب هر یک از ویژگی‌های زیر در ارتباط با کدام دوره از مسیر تاریخی اقتصاد ایران است؟

- به دنبال رشد تجارت خارجی، علائمی از پیشرفت و سازندگی مثل تأسیس جاده‌ها، بهبود خدمات پستی و خدمات انتقال وجوه بین شهرها ظاهر شد.

- علاوه بر یکپارچگی سیاسی، اقتصاد یکپارچه و مستقلی شکل گرفت که با سایر لایه‌های دینی، اجتماعی و فرهنگی کشور هماهنگی داشت.

- دولت حضوری گسترده در عرصه اقتصاد کشور داشت و توانست سازمان و تشکیلات خود را نوسازی کند و در عین حال، نظام نوینی در مالیات‌ستانی

و بودجه‌بندی کشور پدید آمد.

- حاکمان وقت تصور درستی از موقعیت جهان و وظایف خطیر تاریخی خود نداشتند؛ به همین دلیل نتوانستند جریان پیشرفت و نوسازی را آغاز کنند.

۱) الف) وسعت و پهناوری جغرافیایی - برخورداری از منابع طبیعی - قرارگرفتن در چهارراه بین‌المللی ب) قاجار - دوره پایانی حکومت صفویه - پهلوی

- نیمه اول حکومت صفویه

۲) الف) وجود منابع عظیم نفتی - روابط سیاسی و اقتصادی خوب با حکومت‌ها و سلسله‌های بزرگ - عمران و آبادانی کشور ب) پهلوی - قاجار - دوره

پایانی حکومت صفویه - نیمه اول حکومت صفویه

۳) الف) وجود منابع عظیم نفتی - روابط سیاسی و اقتصادی خوب با حکومت‌ها و سلسله‌های بزرگ - عمران و آبادانی کشور ب) قاجار، نیمه اول

حکومت صفویه - پهلوی - دوره پایانی حکومت صفویه

۴) الف) وسعت و پهناوری جغرافیایی - برخورداری از منابع طبیعی - قرارگرفتن در چهار راه بین‌المللی ب) قاجار، نیمه اول حکومت صفویه - پهلوی -

دوره پایانی حکومت صفویه

۱۵۸- مطابق جدول زیر محصولی در چهار مرحله تولید می‌شود. اگر مالیات بر ارزش افزوده ۸ درصد باشد، به ترتیب:

الف) مالیات بر ارزش افزوده جمع‌آوری شده توسط فروشنده در مرحله دوم، چند تومان است؟

ب) مالیات بر ارزش افزوده خالص جمع‌آوری شده در مرحله سوم، چند تومان است؟

پ) مجموع مالیات بر ارزش افزوده جمع‌آوری شده، چند تومان است؟

مرحله	ارزش محصول در هر مرحله (تومان)
۱	۲۵۰۰
۲	۵۲۰۰
۳	۸۰۰۰
۴	۱۵,۳۰۰

۱) الف) ۴۱۶، ب) ۲۲۴، پ) ۱۴۲۲

۲) الف) ۶۱۴، ب) ۸۳۱، پ) ۱۲۲۴

۳) الف) ۴۱۶، ب) ۲۲۴، پ) ۱۲۲۴

۴) الف) ۶۱۴، ب) ۸۳۱، پ) ۱۴۲۲

۱۵۹- عبارت کدام گزینه به گام دوم خرید مقایسه‌ای اشاره می‌کند؟

۱) معیارهایی که برای ما هنگام انتخاب مهم است، تعیین می‌کنیم.

۲) مواردی که می‌تواند مشکل را رفع یا مسئله را حل کند، فهرست می‌کنیم.

۳) گزینه‌ها را براساس معیارهای مختلف می‌سنجیم.

۴) بیان اینکه واقعاً برای رفع چه مشکل یا حل چه مسئله‌ای نیاز به خرید و مصرف داریم.

۱۶۰- در چه صورتی به حساب‌های سپرده‌گذاران بلندمدت، سود بیشتری تعلق می‌گیرد؟

۱) در شرایطی که بانک با مبالغ جمع‌آوری شده در این سپرده، در طرح‌های سودآور اقتصادی شرکت کند.

۲) در شرایطی که نرخ سود این سپرده‌ها قبل از پایان قرارداد افزایش یابد.

۳) در صورتی که زمان طولانی‌تری پول سپرده‌گذاری شود.

۴) در صورتی که این حساب‌ها امتیاز دریافت وام خود را واگذار کنند.



دفترچه سؤال [?]

فرهنگیان

(رشته انسانی و معارف اسلامی)

۲۴ فروردین ماه ۱۴۰۳

تعداد سؤالات و زمان پاسخگویی آزمون

نام درس	تعداد سؤال	شماره سؤال	وقت پیشنهادی
مهارت‌های معلمی	۱۰	۱۶۱ - ۱۷۰	۱۵
دین و زندگی (۲)	۱۰	۱۷۱ - ۱۸۰	۱۵
دین و زندگی (۱)	۱۰	۱۸۱ - ۱۹۰	
استعداد تملیلی	۳۰	۱۹۱ - ۲۲۰	۳۰
جمع دروس	۶۰	—	۶۰

طراحان به ترتیب حروف الفبا

مهارت‌های معلمی	مرتضی محسنی کبیر
دین و زندگی (۲)	محمد رضایی بقا - یاسین ساعدی - فردین سماقی - مرتضی محسنی کبیر
دین و زندگی (۱)	محمد رضایی بقا - یاسین ساعدی - فردین سماقی - عباس سیدشیرازی - مرتضی محسنی کبیر
استعداد تملیلی	الناز آقامحمدی - حمید اصفهانی - مریم جهانبانی - مریم حیدری - فاطمه راسخ - کیارش صانعی - حمید گنجی

گزینشگران و ویراستاران به ترتیب حروف الفبا

نام درس	مسئول درس	گزینشگر	گروه ویراستاری	مسئول درس‌های مستندسازی
مهارت‌های معلمی	یاسین ساعدی	یاسین ساعدی	سکینه گلشنی	سجاد حقیقی پور
دین و زندگی (۲)	یاسین ساعدی	یاسین ساعدی		
دین و زندگی (۱)	یاسین ساعدی	یاسین ساعدی		
استعداد تملیلی	حمید اصفهانی	حمید اصفهانی	فاطمه راسخ	علیرضا همایون خواه

مدیران گروه	الهام محمدی - فاطمه راسخ
مسئول دفترچه	متین داوودی
مستندسازی و مطابقت با مصوبات	مدیر: محیا اصفری، مسئول دفترچه: علیرضا همایون خواه
حروف نگار و صفحه آرا	زهرا تاجیک - معصومه روحانیون

گروه آزمون

بنیاد علمی آموزشی قلم چی (وقف عام)

آدرس دفتر مرکزی: خیابان انقلاب - بین صبا و فلسطین - پلاک ۹۲۳ - تلفن چهار رقمی: ۰۲۱-۶۴۶۳



مهارت معلمی

۱۵ دقیقه

فصل اول: ارزش و امتیاز کار معلمی
فصل دوم: صفات معلم
فصل سوم: وظایف معلم
صفحه ۱۵ تا ۱۱۶

۱۶۱- بینش و بصیرتی که اگر در فقیر باشد، او را در جامعه از ثروتمند محبوب تر می کند، با عمل معلم به کدام

وظیفه، تحقق می یابد و نتیجه چنین چیزی در آیات قرآن کریم چگونه بیان شده است؟

(۱) دارابودن حکمت - سعادت در دنیا را برای او به ارمغان خواهد داشت.

(۲) دارابودن حکمت - خیر کثیر را برای او به ارمغان خواهد داشت.

(۳) آغاز کار با نام خدای متعال - خیر کثیر را برای او به ارمغان خواهد داشت.

(۴) آغاز کار با نام خدای متعال - سعادت در دنیا را برای او به ارمغان خواهد داشت.

۱۶۲- به ترتیب، «علت تفاوت نوع پوشش و آراستگی امام صادق (ع) در مقایسه با امام علی (ع)» و «نکته آموزنده از سیره بزرگ ترین معلمان تاریخ» در

کدام گزینه تبیین شده است؟

(۱) توصیه یاران به زهد و پارسایی در پوشیدگی - حفظ آبرو و جایگاه اجتماعی

(۲) توصیه یاران به زهد و پارسایی در پوشیدگی - همراهی و همدردی با مردم

(۳) شرایط اجتماعی و اقتصادی متفاوت در زمانه - همراهی و همدردی با مردم

(۴) شرایط اجتماعی و اقتصادی متفاوت در زمانه - حفظ آبرو و جایگاه اجتماعی

۱۶۳- روش قرآن کریم برای ارشاد عوام با تمسک به آیه شریفه «أدع إلى سبيل ربك...» در کدام گزینه تجلی دارد؟

(۱) پند و موعظه نیکو (۲) مجادله نیکو (۳) شعر و ادبیات (۴) حکمت و استدلال

۱۶۴- چند مورد از موارد زیر، پیرامون وظیفه «عملی بودن درسها» از مجموعه وظایف معلم صحیح است؟

(الف) بیشتر بودن تأثیرگذاری عمل زنان پیامبر (ص) از سایر زن ها، معلول بالا بودن جایگاه اجتماعی و مذهبی آنان است.

(ب) تعداد کسانی که با سخنرانی پیامبر (ص) به اسلام گرویدند، کم تر از تعداد کسانی است که با عمل پیامبر (ص) به اسلام گرویدند.

(ج) شرط امر به معروف و نهی از منکر، عمل خود انسان است.

(د) میزان اهمیت درس عملی و غیر عملی به یک مقدار است و به همین دلیل باید از زبان خود و گوش مردم، انتظار بالایی داشت.

(ه) پیامبر اکرم (ص) مأمور بود که اگر چیزی را نمی داند، به آن اذعان کند.

(۱) چهار (۲) سه (۳) دو (۴) یک

۱۶۵- به ترتیب، «نشانه عزم» و «نحوه معرفی عزم در سه آیه از قرآن کریم» در کدام گزینه تجلی دارد؟

(۱) صبر - نشانگر ظرفیت (۲) توکل - نشانگر ظرفیت

(۳) توکل - کلید موفقیت (۴) صبر - کلید موفقیت

۱۶۶- «آموختن حضرت سلیمان (ع) از هدهد» بیانگر چه نکته‌ای است و کدام ماجرای قرآنی پیام مشابهی را به همراه دارد؟

- (۱) از هر شخصی با هر سن و شرایطی کسب علم کنیم. - دستور خداوند بر همراهی موسی (ع) با هارون (ع)
- (۲) از هر شخصی با هر سن و شرایطی کسب علم کنیم. - دستور خداوند بر همراهی موسی (ع) با خضر (ع)
- (۳) همه باید در فکر تحصیل علم باشیم. - دستور خداوند بر همراهی موسی (ع) با خضر (ع)
- (۴) همه باید در فکر تحصیل علم باشیم. - دستور خداوند بر همراهی موسی (ع) با هارون (ع)

۱۶۷- عبارت قرآنی «لیس بی ضلالة» از زبان کدام پیامبر الهی است و مؤید کدام ویژگی است که باید یک معلم از آن برخوردار باشد؟

(۱) نوح (ع) - نداشتن تکلف

(۲) هود (ع) - نداشتن تکلف

(۳) نوح (ع) - داشتن سعه صدر

(۴) هود (ع) - داشتن سعه صدر

۱۶۸- این جمله که «کار معلم، زدودن غبار غفلت و بیدار کردن انسان خوابیده‌ای است که از گوهر عمر و زندگانی‌اش غافل است.» در ارتباط با کدام

یک از ارزش‌های کار معلمی است و خداوند انسان‌های غافل را چگونه معرفی می‌کند؟

(۱) «معلم با گران‌ترین گوهر هستی سر و کار دارد.» - «أُولَئِكَ كَالْأَنْعَامِ بَلْ هُمْ أَضَلُّ»

(۲) «معلمی شغل نیست، عبادت است.» - «أُولَئِكَ كَالْأَنْعَامِ بَلْ هُمْ أَضَلُّ»

(۳) «معلمی شغل نیست، عبادت است.» - «يا أَيُّهَا الْإِنْسَانُ مَا غَرَّكَ بِرَبِّكَ الْكَرِيمِ»

(۴) «معلم با گران‌ترین گوهر هستی سر و کار دارد.» - «يا أَيُّهَا الْإِنْسَانُ مَا غَرَّكَ بِرَبِّكَ الْكَرِيمِ»

۱۶۹- مفهوم کدام‌یک از امتیازات معلمی در این درخواست امام سجاد (ع) از خداوند متعال در دعای مکارم الاخلاق که می‌فرمایند: «الهی انطقنی

بالبهدی و الهمنی التقوی» نهفته است؟

(۱) تربیت کار خدا است. (۲) کار خود را مقدس بدانیم.

(۳) معلمی یک انتخاب صحیح است. (۴) معلمی شغل نیست، عبادت است.

۱۷۰- عبارت شریفه «یعلمهم الكتاب والحكمة و یزکیهم» بیانگر چیست و کدام عبارت در این راستا به صورت صحیح ذکر شده است؟

(۱) پیامبر (ص) معلم مردم بوده است. - این عبارت شریفه بیش از همه برای توصیف انبیا (ع) به کار رفته است.

(۲) پیامبر (ص) معلم مردم بوده است. - سیزده آیه در قرآن به سؤال‌های مردم از پیامبر (ص) اختصاص یافته است.

(۳) کار پیامبران، تعلیم کتاب و حکمت و تزکیه بوده است. - سیزده آیه در قرآن به سؤال‌های مردم از پیامبر (ص) اختصاص یافته است.

(۴) کار پیامبران، تعلیم کتاب و حکمت و تزکیه بوده است. - این عبارت شریفه بیش از همه برای توصیف انبیا (ع) به کار رفته است.



۱۵ دقیقه

دین و زندگی ۲

عزت نفس

زمینه‌های پیوند

پیوند مقدسی

درس ۱۶ تا ۱۸

صفحه ۱۹۶ تا ۲۳۰

۱۷۱- از علائم بلوغ عقلی در انسان کدام مورد است و مطابق فرموده نبی مکرم (ص) اسلام یکی از نتایج فراهم کردن

امکان ازدواج برای دختران و پسران چیست؟

(۱) علاقه شدید به چیزی - افزایش عفاف و غیرت آنان

(۲) دوری از بی برنامه بودن - افزایش عفاف و غیرت آنان

(۳) تنظیم خرج و هزینه زندگی - افزایش ثواب عبادات آنان به‌ویژه نماز تا هفتاد برابر

(۴) به حاشیه رفتن عقل - افزایش ثواب عبادات آنان به‌ویژه نماز تا هفتاد برابر

۱۷۲- کدام‌یک از موارد زیر، پیامد رشد اخلاقی و معنوی دختر و پسر به عنوان یکی از اهداف ازدواج نیست؟

(۱) تجربه حس مسئولیت‌پذیری

(۲) رسیدن به درجات معنوی بالاتر

(۳) پرورش عشق به همسر و فرزندان

(۴) دوری از بی‌قراری و ناآرامی

۱۷۳- امام علی (ع) در وصف چه کسانی می‌فرماید «خالق جهان در نظر آنان بزرگ است. از این جهت، غیر خدا در نظرشان کوچک است.» و تعبیر «فلا

تبیعوها إلاّ بها» در کلام ایشان مربوط به کدام‌یک از راه‌های تقویت عزت نفس است؟

(۱) انسان‌هایی که عزت خود را در بندگی خدا یافته‌اند. - شناخت عظمت خداوند و تلاش برای بندگی او

(۲) انسان‌هایی که عزت خود را در بندگی خدا یافته‌اند. - شناخت ارزش خود و نفروختن خویش به بهای اندک

(۳) کسانی که حد و مرز تمایلات خویش را می‌دانند و براساس احکام رفتار می‌کنند. - شناخت ارزش خود و نفروختن خویش به بهای اندک

(۴) کسانی که حد و مرز تمایلات خویش را می‌دانند و براساس احکام رفتار می‌کنند. - شناخت عظمت خداوند و تلاش برای بندگی او

۱۷۴- مطرح شدن موضوع «انتخاب همسر مناسب» چه هنگامی است و در رابطه با بحث ازدواج، پیامد انجام دادن کدام اقدام «تصمیم‌گیری به بهترین

شکل و دوری از حسرت و پشیمانی» است؟

(۱) پس از رسیدن به سن بلوغ - تبدیل شدن خانواده به محیط همدلی و اعتماد

(۲) پس از تعیین هدف ازدواج - دور شدن از معاشرت‌های با منشأ هوس‌آلود

(۳) پس از رسیدن به سن بلوغ - دور شدن از معاشرت‌های با منشأ هوس‌آلود

(۴) پس از تعیین هدف ازدواج - تبدیل شدن خانواده به محیط همدلی و اعتماد

۱۷۵- چرا پیشوایان ما همواره دختران و پسران را به ازدواج ترغیب می‌کنند و دلیل تأکید ایشان به مشورت با پدر و مادر در امر ازدواج، کدام مورد

است؟

(۱) عدم فاصله میان بلوغ جنسی با بلوغ عقلی به هنگام ازدواج - «کامل شدن نیمی از دینداری با انجام آن»

(۲) عدم فاصله میان بلوغ جنسی با بلوغ عقلی به هنگام ازدواج - «کور و کر شدن به‌خاطر علاقه افراطی»

(۳) عدم فاصله میان بلوغ جنسی و عقلی با زمان ازدواج - «کور و کر شدن به‌خاطر علاقه افراطی»

(۴) عدم فاصله میان بلوغ جنسی و عقلی با زمان ازدواج - «کامل شدن نیمی از دینداری با انجام آن»

۱۷۶- پیشوایان ما چگونه توانستند در سخت‌ترین شرایط، عزت‌مندانه زندگی کنند و هیچ‌گاه تن به خواری و ذلت ندهند و چرا قرآن کریم از دختران و

پسران می‌خواهد که به هیچ وجه در پی رابطه غیر شرعی پنهان یا آشکار با جنس مخالف نباشند؟

- (۱) با تکیه بر بندگی خداوند و پیوند با او - دامن‌گیر شدن زیان آن تا قیامت و تأثیر بد در نسل‌های آنان
- (۲) با تکیه بر بندگی خداوند و پیوند با او - دچار شدن به بیماری‌های روحی در دنیا و شقاوت ابدی در آخرت
- (۳) با جهاد در راه خدا و مبارزه با حاکمان ستمگر - دچار شدن به بیماری‌های روحی در دنیا و شقاوت ابدی در آخرت
- (۴) با جهاد در راه خدا و مبارزه با حاکمان ستمگر - دامن‌گیر شدن زیان آن تا قیامت و تأثیر بد در نسل‌های آنان

۱۷۷- به ترتیب، «رسیدن به آرامش روانی» و «برطرف شدن بی‌قراری و ناآرامی» مرتبط با پاسخ‌گویی به کدام یک از اهداف ازدواج است؟

- (۱) رشد و پرورش فرزندان - انس با همسر
 - (۲) پاسخ به نیاز جنسی - رشد اخلاقی و معنوی
 - (۳) پاسخ به نیاز جنسی - انس با همسر
 - (۴) رشد و پرورش فرزندان - رشد اخلاقی و معنوی
- ۱۷۸- وقتی می‌گویند خداوند «عزیز» است، معنایش چیست و طبق دیدگاه معصومین بزرگوار (ع)، شکل گرفتن صفت عزت در وجود انسان، چه

پیامدی را به دنبال خواهد داشت؟

- (۱) کسی نمی‌تواند به ذات و چیستی خداوند پی ببرد و او را دقیق بشناسد. - مانع بسیاری از زشتی‌ها شدن
 - (۲) کسی نمی‌تواند در اراده او نفوذ نماید و او را تسلیم خود کند. - مانع بسیاری از زشتی‌ها شدن
 - (۳) کسی نمی‌تواند در اراده او نفوذ نماید و او را تسلیم خود کند. - دست‌یابی به سعادت دنیوی و اخروی
 - (۴) کسی نمی‌تواند به ذات و چیستی خداوند پی ببرد و او را دقیق بشناسد. - دست‌یابی به سعادت دنیوی و اخروی
- ۱۷۹- منشأ بر عهده گرفتن نقش‌های خاص در زندگی مشترک و پدید آوردن یک خانواده متعادل توسط زن و مرد چیست؟

- (۱) تفاوت‌های میان زن و مرد به جهت وظایف مختلف
- (۲) توانمندی عاطفی بالای زن و قدرت جسمی بیشتر مرد
- (۳) خصوصیات جسمی و انسانی متفاوت و نیازمندی هر دو به یکدیگر
- (۴) تفاوت در نوع آفرینش زن و مرد

۱۸۰- کدام سخن از پیشوایان دین، مفهوم خطاب خداوند متعال را که فرمود: «ای فرزند آدم، این مخلوقات را برای تو آفریدم و تو را برای خودم.» مورد

تأکید قرار می‌دهد؟

- (۱) امام صادق (ع): «مایه زینت ما باشید، نه مایه زشتی ما.»
- (۲) امام علی (ع): «بنده کسی مثل خودت نباش، زیرا خداوند تو را آزاد آفریده است.»
- (۳) پیامبر اکرم (ص): «خدایا اینان اهل بیت من‌اند، آنان را از هر پلیدی و ناپاکی حفظ کن.»
- (۴) امام علی (ع): «همانا بهایی برای جان شما جز بهشت نیست، پس [خود را] به کم‌تر از آن نفروشید.»



دین و زندگی ۱

آهنگ سفر، اعتماد بر او،
دوستی با خدا، یاری از
نماز و روزه، فضیلت
آراستگی
زیبایی پوشیدگی
درس ۹ تا ۱۴
صفحه ۹۶ تا ۱۵۸

۱۸۱- امام علی (ع) از ثمره چه کاری به عنوان «اصلاح نفس» نام می‌برد؟

- (۱) تصمیم و عزم برای حرکت
(۲) عهد بستن با خدا
(۳) محاسبه و ارزیابی
(۴) مراقبت

۱۸۲- انجام دستورات دینی با آرامش و بدون احساس سختی، از ثمرات انجام کدام فرمان الهی برای مؤمنین است؟

- (۱) «لذین احسنوا الحسنی و زیاده و لا یرهق وجوههم قتر و لا ذلة»
(۲) «قل ان کنتم تحبون الله فاتبعونی یحببکم الله و یغفر لکم ذنوبکم و الله غفور رحیم»
(۳) «یا ایها الذین آمنوا کتب علیکم الصیام کما کتب علی الذین من قبلکم لعلکم تتقون»
(۴) «یا ایها النبی قل لأزواجک و بناتک و نساء المؤمنین یدنین علیهن من جلابیبهن ذلك ادنی أن یعرفن فلا یؤذین و کان الله غفوراً رحیماً»

۱۸۳- کدام گزینه در رابطه با خصوصیات انسان عقیف نادرست است؟

- (۱) انسان عقیف، حیا می‌کند که برخی افراد به خاطر اموری سطحی و کوچک زبان به تحسین و تمجید او بکشایند و به او به عنوان ابزاری برای لذت‌جویی نگاه کنند.
(۲) یک انسان عقیف از مقبولیت نزد همسالان و جامعه گریزان است و خود را با ارزش‌تر از آن می‌داند که بخواهد این مقبولیت را از راه جلب توجه ظاهری به دست بیاورد.
(۳) انسان عقیف، چه مرد و چه زن، خود را کنترل می‌کند و آراستگی خود را در حد متعادل نگه می‌دارد و به «تبرج» دچار نمی‌شود.
(۴) انسان عقیف، زیبایی ظاهری خود را وسیله خودنمایی و جلب توجه دیگران قرار نمی‌دهد و اجازه نمی‌دهد که به شخصیت انسانی او اهانت شود.

۱۸۴- پیش رفتن در مسیر اعتدال و کنترل کردن خود در برابر تندروی‌ها و کندروی‌ها، چه نامیده می‌شود و عامل مؤثر در تبدیل مسلمانان به

آراسته‌ترین ملت‌ها چیست؟

- (۱) عزت - آراستگی در عبادت و خانواده و اجتماعات و مراقبت از آن
(۲) عفاف - آراستگی در عبادت و خانواده و اجتماعات و مراقبت از آن
(۳) عزت - شیوه آراستگی پیامبر (ص) و پیشوایان ما و توصیه‌های آنان
(۴) عفاف - شیوه آراستگی پیامبر (ص) و پیشوایان ما و توصیه‌های آنان

۱۸۵- کدام گزینه از جمله دلایل وجود اسوه و الگو در راه طی کردن موفقیت نیست؟

- (۱) می‌توان از تجربه این افراد اسوه بهره برد و مانند آنان عمل کرد.
(۲) وجود این الگوها به ثابت می‌کند که این راه موفقیت‌آمیز است.
(۳) با درخواست یاری و شفاعت از آنان برای گناهان می‌توان مورد بخشش الهی قرار گرفت.
(۴) می‌توان از این اسوه‌ها کمک گرفت و با دنباله‌روی از آنان سریع‌تر به هدف رسید.

۱۸۶- کدام گزینه نادرست است؟

- (۱) جوان و نوجوان معمولاً شجاعت روحی بالایی دارد و دست و پای وجودش چندان به رشته‌های دنیایی بسته نشده است.
- (۲) توکل، جانشین تنبلی و ندانم‌کاری افراد نیست، بلکه کمک‌کننده و امیددهنده به کسی است که اهل نماز، روزه، ایمان و تقواست.
- (۳) انسان متوکل، خداوند را تکیه‌گاه مطمئن خود می‌یابد و در عین عمل به وظایف، آموزش را به او واگذار می‌کند و خود را تحت حمایت خداوند قرار می‌دهد.
- (۴) گاهی چیزهایی را به نفع خود می‌پنداریم درحالی‌که به ضرر ماست یا اموری را به ضرر خود می‌دانیم در حالی‌که به نفع ماست.

۱۸۷- کسی که غسل بر او واجب است، روزه‌اش در ماه مبارک رمضان چه حکمی دارد؟

- (۱) اگر سهل‌انگاری کند و غسل نکند تا وقت تنگ شود، نمی‌تواند روزه بگیرد و در مورد غسل نکردن معصیت کرده است.
- (۲) اگر عمداً تا اذان صبح غسل نکند یا اگر وظیفه‌اش تیمم است، تیمم نکند، می‌تواند روزه بگیرد و باید قضای آن را هم به‌جا آورد.
- (۳) اگر عمداً تا اذان صبح غسل نکند یا اگر وظیفه‌اش تیمم است، سهواً تیمم نکند، می‌تواند روزه بگیرد و باید یک مد طعام به فقیر بدهد.
- (۴) اگر سهل‌انگاری کند و غسل نکند تا وقت تنگ شود، می‌تواند با تیمم روزه بگیرد و روزه‌اش صحیح است؛ اما در مورد غسل نکردن، معصیت کرده است.

۱۸۸- به ترتیب، حدیث «ما احب الله من عساه» از امام صادق (ع)، می‌تواند تفسیری بر کدام آیه شریفه باشد و آغاز دینداری با چیست؟

- (۱) «... و الذین آمنوا اشد حباً لله» - بیزاری از دشمنان خدا
- (۲) «... والذین آمنوا اشد حباً لله» - دوستی خدا
- (۳) «قل إن كنتم تحبون الله فاتبعونی يحببكم الله ...» - دوستی خدا
- (۴) «قل إن كنتم تحبون الله فاتبعونی يحببكم الله ...» - بیزاری از دشمنان خدا

۱۸۹- آراستگی به چه معناست و قرار ندادن خود در زمره کسانی که خدا بر آن‌ها خشم گرفته یا راه را گم کرده‌اند، تابع کدام امر است؟

- (۱) بهتر کردن وضع ظاهری و باطنی و زیبا نمودن این دو - با توجه گفتن عبارت «غیر المغضوب علیهم و لالضالین»
 - (۲) بهتر کردن وضع ظاهری و باطنی و زیبا نمودن این دو - صادقانه خواستن عبارت «إهدنا الصراط المستقیم» از خدا
 - (۳) مرتب بودن وضع ظاهر و توجه به نظافت و زیبایی آن و برانگیختن تحسین دیگران - صادقانه خواستن عبارت «إهدنا الصراط المستقیم» از خدا
 - (۴) مرتب بودن وضع ظاهر و توجه به نظافت و زیبایی آن و برانگیختن تحسین دیگران - با توجه گفتن عبارت «غیر المغضوب علیهم و لالضالین»
- ۱۹۰- این مفهوم که «حجاب نه تنها سبب کاهش حضور زنان نمی‌شود، بلکه سبب می‌شود تا حضوری مطمئن و همراه با امنیت داشته باشند و از نگاه

نااهلان ایمن باشند.» از کدام عبارت قرآنی قابل برداشت است؟

- (۱) «يُذِنِينَ عَلَيْهِنَّ مِنْ جَلَابِيبِهِنَّ»
- (۲) «تنهیی عن الفحشاء و المنکر»
- (۳) «لَعَلَّكُمْ تَتَّقُونَ»
- (۴) «ذلک أدنی أن یعرفن فلا یؤذین»

۳۰ دقیقه

استعدادتحلیلی

بر اساس متن زیر به دو پرسش بعدی پاسخ دهید.

پادشاهی پسری را به ادیبی داد و گفت: «این فرزند توست، تربیتش همچنان کن که یکی از فرزندان خویش.» ادیب خدمت کرد و متقبل شد و سالی چند

بر او سعی کرد و به جایی نرسید و پسران ادیب در فضل و بلاغت منتهی شدند. ملک دانشمند را مؤاخذت کرد و معاتب فرمود که: «وعده خلاف کردی و

وفا به جا نیاوردی.» گفت: «بر رای خداوند روی زمین پوشیده نماند که تربیت یکسان است و طباع مختلف.»

«گرچه سیم و زر ز سنگ آید همی / در همه سنگی نباشد زرّ و سیم»

۱۹۱- کدام گزینه از متن بالا برمی آید؟

(۱) نتیجه‌ی نهایی یک دانش‌آموز، تماماً نتیجه‌ی زحمات آموزگار اوست.

(۲) توانایی‌های افراد متفاوت است و نمی‌توان از همه انتظارات یکسانی داشت.

(۳) آموزگار نباید پرورش دانش‌آموزان را فدای آموزش ایشان کند.

(۴) ایجاد فضای رقابتی در امر آموزش، عامل کاهش اضطراب و در نتیجه یادگیری بهتر است.

۱۹۲- کدام بیت هم‌مفهوم متن بالاست؟

(۱) شمشیر نیک از آهن بد چون کند کسی؟ / ناکس به تربیت نشود ای حکیم کس

(۲) اسب تازی و گر ضعیف بود / همچنان از طویله‌ای خر به

(۳) دریای فراوان نشود تیره به سنگ / عارف که برنجد تنک آب است هنوز

(۴) گر نبیند به روز شب‌پره چشم / چشمه‌ی آفتاب را چه گناه

* در سه پرسش بعدی، گزینه مناسب را برای پرکردن جاهای خالی متن زیر انتخاب کنید.

احتمالاً برای بسیاری از فارسی‌زبانانی که .. (۹) .. زبان عربی از طریق مدرسه و سازوکار آموزش رسمی آن آشنا شده‌اند، ترانه‌های عربی

شگفت‌آور است. ما تصور می‌کنیم در آموزش رسمی خوانده‌ایم که حروف «گ چ پ ژ» در زبان عربی نیست، .. (۱۰) .. این حروف را در

بسیاری از این ترانه‌ها می‌شنویم. این، یکی از نمونه‌های یادگیری ناقص است. ما این حروف را در الفبای رسمی زبان عربی نداریم، نه در

کل زبان عربی. همچنین حروفی در همین زبان فارسی هم هست که ما به آن توجه نمی‌کنیم. برای مثال، اگر تلفظ «ذ» را در کلمه‌های

«مردم» و .. (۱۱) .. مقایسه کنید. متوجه تفاوت‌های آشکار آن می‌شوید.

		-۱۹۳
	(۲) با	(۱) به
	(۴) تا	(۳) از
		-۱۹۴
	(۲) در نتیجه	(۱) حال آن که
	(۴) بلکه	(۳) زمانی که
		-۱۹۵
	(۲) مردمک	(۱) دمام
	(۴) دشمن	(۳) دولت



«حضور افراد سیاه‌پوستی نظیر «پاتریک ویرا» و «ونسان کمپانی» به ترتیب بر روی نیمکت سرمربیگری تیم‌های فوتبال کریستال پالاس و برنلی در لیگ برتر

فوتبال انگلستان در سال‌های اخیر، نشانه‌ای از کاهش تبعیض نژادی و جنسیتی در انگلستان است. اگر به گذشته نگاه کنیم، می‌بینیم سرمربیگری تیم‌های

فوتبال در لیگ برتر انگلستان هرگز به سیاه‌پوستان سپرده نمی‌شد.»

۱۹۶- کدام گزینه - در صورت صحت - ایرادی به متن بالا وارد نمی‌کند؟

(۱) پاتریک ویرا پس از چند نتیجه‌ی ضعیف از کار برکنار شد. کریستال پالاس در ادامه‌ی بازی‌ها نیز نتایج ضعیفی گرفت اما مربی بعدی

که سفیدپوست بود برکنار نشد.

(۲) از حضور دو سرمربی سیاه‌پوست در مسابقات فوتبال یک کشور، نمی‌توان کاهش تبعیض نژادی را در کل کشور انگلستان نتیجه گرفت،

این تعمیمی بلاوجه است.

(۳) تیم‌های فوتبال کریستال پالاس و برنلی در مسابقات فوتبال لیگ برتر انگلستان، نتایجی ضعیف گرفته‌اند. همچنین «ونسان کمپانی»

خود تیم برنلی را از دسته‌ی دوم به دسته‌ی بالاتر رقابت‌ها رسانده بوده است.

(۴) «پاتریک ویرا» و «ونسان کمپانی»، هر دو مربیان مرد هستند. در تمام متن نیز، به جنسیت فوتبالیست‌ها اشاره‌ای نشده است.

«کاهش تبعیض جنسیتی» نتیجه‌ای نامربوط است.

۱۹۷- واژه‌های زیر، واژه‌های به‌هم‌ریخته‌ی یک جمله‌ی ساده است که با تعداد نادرست نقاط نوشته شده است. در شکل درست جمله، واژه‌ها

مجموعاً چند نقطه دارند؟

«می‌آموزد - اژ - ژا - چوژ - والذپن - کودک - دژشت - ژقتاژ»

(۲) ۱۱

(۱) ۱۰

(۴) ۱۳

(۳) ۱۲



۱۹۸- اگر حروف عبارت «معلمی صمیمی» را به ترتیب الفبای فارسی از راست به چپ مرتب کنیم و زیر حروف مرتب نشده بنویسیم، در چند

ستون حروف بالایی و پایینی یکسان خواهد بود؟ تشدید را در نظر نمی‌گیریم.

(۱) سه (۲) چهار

(۳) پنج (۴) شش

۱۹۹- در الگوی «ردا - ادیب - بی‌کار - . . . - رادمردی»، کدام گزینه به جای علامت سؤال قرار می‌گیرد؟

(۱) ریاکاری (۲) راهدار

(۳) روزه‌خواری (۴) روزه‌دار

در سه سؤال بعدی تعیین کنید با همهی حروف مشترک دو جدول، واژه‌ای به کدام معنا ساخته نمی‌شود. از هر حرف به همان اندازه‌ای که

هست استفاده کنید.

-۲۰۰

ک	و	ل
س	ا	ر
ی	م	ز

د	ک	ت
ح	ف	م
ر	ب	ن

(۱) فریب (۲) بخشندگی

(۳) راستی (۴) عضوی از بدن

-۲۰۱

د	ی	ژ
س	ر	ا
غ	ه	و

و	ک	م
ش	پ	ز
ر	ت	د

(۱) محلّ گذر آب (۲) بعید

(۳) ذکر (۴) فریب



-۲۰۲

ب	ف	ر
ت	م	ش
س	ن	ع

(۲) بلند

م	و	ا
ع	ت	ح
ف	د	ر

(۱) اقرارکننده

(۴) کوتاه

(۳) شناخت

* دارا، رادین، آراد و مراد هر کدام متولد یکی از دهه‌های ۴۰، ۵۰، ۶۰ و ۷۰ شمسی، سوار بر یکی از خودروهای زرد و قرمز و سبز و آبی

پراید، پاترول، پژو و پازن، از یکی از چهار جهت شمال، شرق، جنوب و غرب، به چهارراهی رسیده‌اند. در این باره، می‌دانیم:

خودروی پراید رنگ اصلی نیست. راننده‌ی پاترول متولد دهه‌ی ۶۰ است و پازن از سمت غرب به چهارراه رسیده‌است. خودروی شخص

متولد دهه‌ی چهل آبی رنگ است و از شمال به چهارراه رسیده است، خودروی رادین قرمز است. با این حساب، به سه سؤال بعدی پاسخ

دهید.

۲۰۲- اگر صاحب خودروی پراید جوان‌ترین فرد باشد،...

(۲) پازن قرمز است.

(۱) راننده‌ی پازن، متولد دهه‌ی پنجاه است.

(۴) پازن قرمز نیست.

(۳) راننده‌ی پازن، متولد دهه‌ی پنجاه نیست.

۲۰۴- اگر پازن قرمز باشد ...

(۲) آراد راننده‌ی پراید است.

(۱) پاترول زرد است.

(۴) آراد راننده‌ی پراید نیست.

(۳) پاترول زرد نیست.

۲۰۵- اگر خودروی سبز روبه‌روی خودروی آبی باشد، پاترول ...

(۲) متعلق به مراد است.

(۱) روبه‌روی پازن نیست.

(۴) متعلق به مراد نیست.

(۳) روبه‌روی پازن است.

۲۰۶- برای شماره‌گذاری صفحات یک کتاب ۱۶۳ صفحه‌ای، چند بار از رقم ۲ استفاده می‌شود؟

(۲) ۳۴

(۱) ۳۷

(۴) ۴۳

(۳) ۳۵

۲۰۷- علی همان قدر از خواهرش بزرگ‌تر است که از برادرش کوچک‌تر است. اگر چهار سال قبل مجموع عده‌های سن خواهر و برادر علی ۴۰ سال بوده باشد، دو سال بعد علی چند سال خواهد داشت؟

- (۱) ۲۰
(۲) ۲۲
(۳) ۲۴
(۴) ۲۶

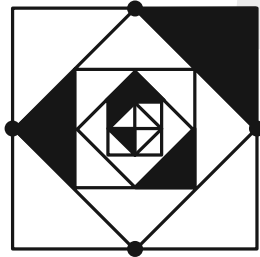
۲۰۸- کارگری در هر ماه، ۲۴ روز و هر روز کاری ۱۰ ساعت کار می‌کند و به ازای هر ساعت کاری ۸۰ هزار تومان دریافت می‌کند. اگر قرار باشد ماه بعد مجموعاً ۴۰ ساعت کار بیش‌تر و به ازای هر ساعت کاری در ماه بعد ۱۲۰ هزار تومان دریافت کند، حقوق دریافتی ماه بعد او نسبت به این ماه چند درصد افزایش خواهد یافت؟

- (۱) ۴۵٪
(۲) ۶۰٪
(۳) ۷۵٪
(۴) ۹۰٪

۲۰۹- اگر $\square - \square = 1$ و حاصل $\square \times \square$ عددی فرد باشد، حاصل $3 \times \square - 2$ قطعاً کدام است؟ \square و \square عده‌هایی طبیعی‌اند.

- (۱) زوج است و قطعاً مضرب ۵ نیست.
(۲)زوج است و ممکن است مضرب ۵ باشد.
(۳) فرد است و قطعاً مضرب ۵ نیست.
(۴) فرد است و ممکن است مضرب ۵ باشد.

۲۱۰- مساحت قسمت رنگی شکل متقارن زیر، چه کسری از مساحت کل شکل است؟



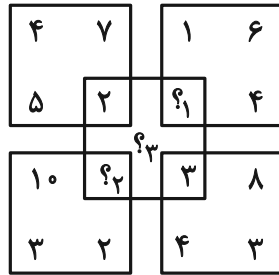
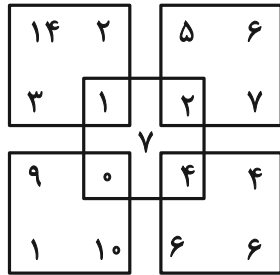
- (۱) $\frac{1}{2}$
(۲) $\frac{1}{4}$
(۳) $\frac{1}{8}$
(۴) $\frac{1}{16}$

۲۱۱- حاصل ضرب سه عدد جایگزین علامت سؤال الگوی زیر کدام است؟

۲, ۳, ۴, ۳, ۳, ۳, ۴, ۶, ۲, ۵, ۱۸, ۱, ?, ?, ?

- (۱) صفر
(۲) ۱
(۳) ۱۲
(۴) ۱۲۴

۲۱۲- حاصل $(?_1 + ?_2 + ?_3)$ در الگوی ریاضی زیر کدام است؟



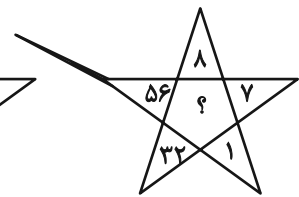
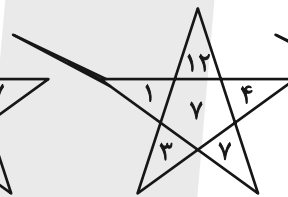
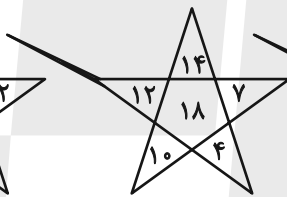
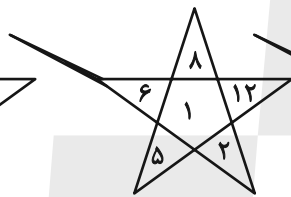
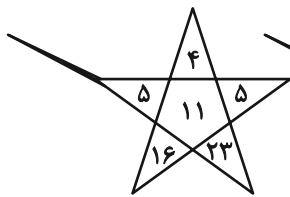
۲۲ (۱)

۲۳ (۲)

۲۴ (۳)

۲۵ (۴)

-۲۱۳



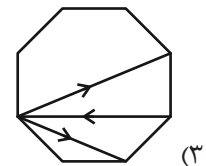
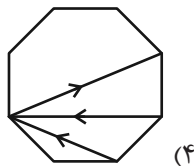
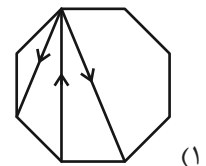
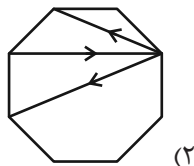
۱۲ (۲)

۷ (۱)

۳۳ (۴)

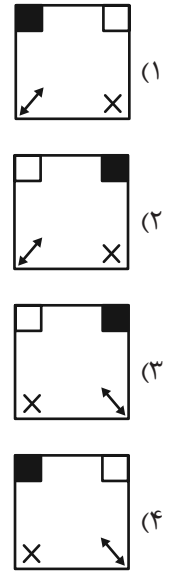
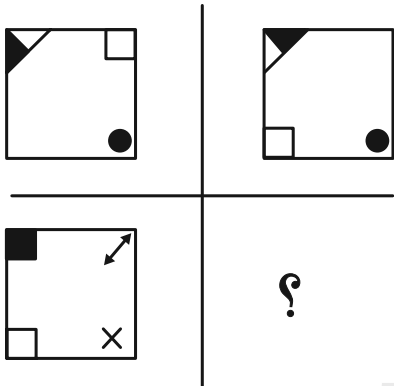
۲۴ (۳)

۲۱۴- کدامیک از شکل‌های زیر متقارن است؟

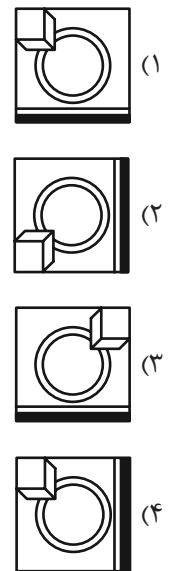
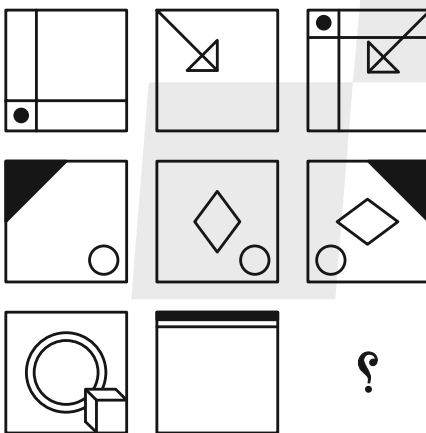


در الگوهای تصویری دو پرسش بعدی، تعیین کنید کدام گزینه بهتر به جای علامت سؤال قرار می‌گیرد.

۲۱۵-



۲۱۶-



۲۱۷- با توجه به کدهای نوشته شده برای هر شکل به جای علامت سؤال کدام کد قرار می‌گیرد؟

AB	AC	DB	DC	?

DB (۲)

AC (۱)

AB (۴)

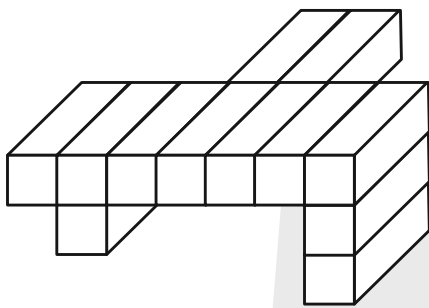
DC (۳)

۲۱۸- سه قطعه از بین قطعات گزینه‌های زیر به هم می‌پیوندند و یک شش ضلعی منتظم می‌سازند، ولی یک قطعه اضافه است. آن قطعه کدام

است؟



۲۱۹- اگر جسم زیر را که از ۱۲ مکعب مستطیل تشکیل شده است، به‌طور کامل در سطل رنگ فرو ببریم و بیرون آوریم، چند وجه آن رنگی می‌شود؟



می‌شود؟

(۱) ۴۸

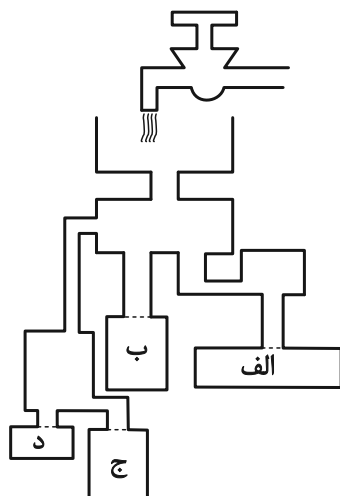
(۲) ۴۹

(۳) ۵۰

(۴) ۵۱

۲۲۰- با باز شدن شیر آب زیر، کدام ظرف زودتر پر از آب می‌شود؟ محدوده ظرف‌ها را با نقطه‌چین مشخص کرده‌ایم، جریان آب نیز کاملاً

یکنواخت است.



(۱) الف

(۲) ب

(۳) ج

(۴) د