



آزمون ۳۱ فروردین ماه ۱۴۰۳

یازدهم انسانی

مدت پاسخ‌گویی: ۱۲۵ دقیقه

تعداد سؤال: ۱۰۰

عنوان مواد امتحانی گروه آزمایشی علوم انسانی، تعداد، شماره سؤال‌ها و مدت پاسخ‌گویی

ردیف	مواد امتحانی	تعداد سؤال	از شماره	تا شماره	مدت پاسخ‌گویی (به دقیقه)
۱	ریاضی و آمار (۲)	۱۰	۱	۱۰	۱۵
۲	علوم و فنون ادبی (۲)	۱۰	۱۱	۲۰	۱۵
۳	جامعه‌شناسی (۲)	۱۰	۲۱	۳۰	۲۵
۴	جامعه‌شناسی (۲) - آشنا	۱۰	۳۱	۴۰	
۵	روان‌شناسی	۱۰	۴۱	۵۰	۱۰
۶	عربی، زبان قرآن (۲)	۱۰	۵۱	۶۰	۱۵
۷	تاریخ (۲)	۱۰	۶۱	۷۰	۱۰
۸	جغرافیا (۲)	۱۰	۷۱	۸۰	۱۰
۹	فلسفه	۱۰	۸۱	۹۰	۲۵
۱۰	فلسفه - آشنا	۱۰	۹۱	۱۰۰	

پدید آورندگان آزمون

طراحان به ترتیب حروف الفبا

نام طراحان	نام درس
علی آزاد، ابوالفضل بهاری، علی حسینی نوه، مجتبی خلیل ارجمندی، نریمان فتح‌اللهی، علی قهرمان‌زاده	ریاضی و آمار (۲)
سعید جعفری، امیرمحمد حسن‌زاده، سیدعلیرضا علویان، محمد نورانی	علوم و فنون ادبی (۲)
فاطمه صفری، سیده‌نسرین نوربخش، حبیبه محبی	جامعه‌شناسی (۲)
حمیدرضا توکلی، کوثر دستورانی، آزاده میرزائی	روان‌شناسی
علی‌اکبر ایمان‌پرور، آرمین ساعدپناه، حسین مرتضایی، مجید همایی، ولی‌الله نوروزی	عربی، زبان قرآن (۲)
پریسا ایزدی، امیر حمزه‌اردی‌زهی، مهدی کاردان، حبیبه محبی	تاریخ (۲)
مهدی کاردان، رامیلا عسگری، حبیبه محبی، کیانا یوسف‌زاده، محمدمهدی یعقوبی	جغرافیا (۲)
مهرشاد ایمانی‌نسب، راحله بابائی، کیانا یوسف‌زاده، یاسین سعدی، محمد رضایی‌بفا، فاطمه صفری	فلسفه

گزینشگران و ویراستاران

نام درس	مسئول درس	ویراستار	فیلتر نهایی	مستندسازی
ریاضی و آمار (۲)	مجتبی خلیل ارجمندی	محمد بحیرایی	—	سمیه اسکندری
علوم و فنون ادبی (۲)	اعظم نوری‌نیا	احسان کلاته‌عربی	—	الناز معتمدی
جامعه‌شناسی (۲)	—	امیرحسین کاروین	مهتاب شیرازی	سجاد حقیقی‌پور
روان‌شناسی	فاطمه فهیمیان	عاطفه طاهر، فرهاد علی‌نژاد	مهتاب شیرازی	محمدصدرا پنجه‌پور
عربی، زبان قرآن (۲)	مریم آقایی	درویشعلی ابراهیمی، اسماعیل یونس‌پور	احسان کلاته‌عربی	لیلا ایزدی
تاریخ (۲)	حبیبه محبی	فاطمه عزیزی	رامیلا عسگری	عطیه محلوچی
جغرافیا (۲)	حبیبه محبی	فاطمه عزیزی	رامیلا عسگری	عطیه محلوچی
فلسفه	محمد قاسمی	فرهاد علی‌نژاد	عاطفه طاهر	سوگند بیگلری

گروه فنی و تولید

مدیر گروه	فرهاد علی‌نژاد
مسئول دفترچه	حبیبه محبی
مدیر گروه مستندسازی	محیا اصغری
مسئول دفترچه گروه مستندسازی	سوگند بیگلری
حروف‌چین و صفحه‌آرا	مهین علی‌محمدی‌جلالی
ناظر چاپ	سوران نعیمی



وقت پیشنهادی: ۱۵ دقیقه

ریاضی و آمار (۲)

نوع
آمار
اعمال بر روی توابع، شاخص‌های آماری
صفحه ۴۵ تا ۶۲

۱- اگر $f = \{(0, 4), (1, 2), (3, 0)\}$ ، $g = \{(-1, 1), (0, -1), (3, 2)\}$ و $h = \frac{f-g}{3f^2} = \{(a, b)\}$ ، آن گاه

حاصل $\frac{3}{5}(a+b)$ کدام است؟

- (۱) $\frac{3}{80}$ (۲) 2^4 (۳) $-\frac{3}{80}$ (۴) 2^{-4}

۲- اگر $f(x) = [2x] + 1$ بر محدوده $-\frac{1}{4} \leq x < 1$ و $g(x) = |x|$ بر محدوده $0 \leq x \leq 1$ تعریف شده باشد، برد تابع $(f+g)(x)$

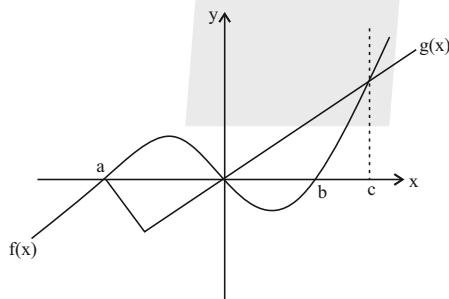
شامل چند عدد طبیعی می‌شود؟ ([] ، نماد جزء صحیح است.)

- (۱) ۲ (۲) ۱ (۳) صفر (۴) ۳

۳- دو تابع $f(x) = 3a + \Delta(b^2 - 9)x^2$ و $g(x) = bx - a - 3x$ ثابت هستند و $(f \times g)(x) = -27$ است. مقدار $|ab|$ کدام است؟

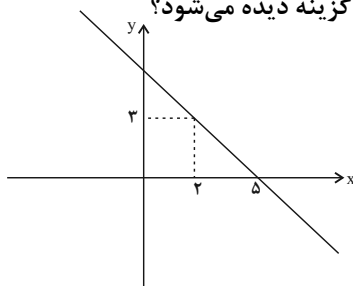
- (۱) ۹ (۲) -۹ (۳) ۳ (۴) -۳

۴- اگر نمودار f و g به صورت شکل زیر باشند، دامنه تابع $h = \frac{1}{f-g}$ کدام است؟



- (۱) $R - \{a, 0, c\}$
 (۲) $R - \{a, 0, b, c\}$
 (۳) $\{x > a\} - \{0, c\}$
 (۴) $\{x > a\} - \{0, b\}$

۵- نمودار $(2f-g)(x)$ به صورت زیر است. اگر $f(x) = x^2$ باشد، مقدار $g(0)$ در کدام گزینه دیده می‌شود؟



- (۱) -۱
 (۲) -۲
 (۳) -۴
 (۴) -۵

محل انجام محاسبات



۶- در جامعه‌ای میانگین درآمد ماهانه چند خانواده به صورت $\{1, 5, 6, 7, 9, 10, 88\}$ است. خط فقر براساس مناسب‌ترین روش کدام است؟

- (۱) ۹ (۲) ۳/۵ (۳) ۱۸ (۴) ۷

۷- اگر قیمت دو کالای نان و گوشت در سال پایه به ترتیب برابر x و $2x$ باشد و ۴ سال بعد قیمت این دو کالا به ترتیب به $2x$ و $6x$ برسد، با فرض این‌که مقادیر مصرفی در سال پایه برای نان و گوشت به ترتیب معادل ۵۰ و ۲۵ کیلوگرم باشد، شاخص بهای نان و گوشت در سال مورد نظر چقدر است؟

- (۱) ۲۵۰ (۲) ۱۸۰ (۳) ۳۴۰ (۴) ۳۲۰

۸- اگر شاخص بهای تخم‌مرغ در سال ۱۴۰۲ برابر ۱۵۰ و در سال ۱۴۰۱ برابر ۱۲۰ باشد، تورم از سال ۱۴۰۱ تا ۱۴۰۲ چند درصد است؟

- (۱) ۱۵ (۲) ۲۰ (۳) ۲۵ (۴) ۳۰

۹- در یک جامعه نسبت جمعیت بیکار به جمعیت شاغل برابر ۴ است. نرخ بیکاری چند درصد است؟

- (۱) ۴۰ (۲) ۶۰ (۳) ۸۰ (۴) ۹۵

۱۰- برای کتابی با متوسط طول جملات ۹ کلمه‌ای اگر شاخص پایه آموزش ۱۰ باشد، درصد دشواری کلمات کدام گزینه می‌تواند باشد؟

- (۱) ۱۸ (۲) ۱۵ (۳) ۲۰ (۴) ۱۴

یک روز، یک درس: روزهای چهارشنبه در سایت www.kanoon.ir به درس ریاضی و آمار اختصاص دارد. شما می‌توانید خلاصه درس‌ها، نمونه سؤالات پیشنهادی و آزمونک مربوط به درس ریاضی و آمار را در این روز از قسمت تازه‌ها در سایت کانون و نیز صفحه مقطع خود دریافت کنید.

محل انجام محاسبات

وقت پیشنهادی: ۱۵ دقیقه

سبک هندی /
پایه های آوایی همسان دولختی
صفحه ۸۰ تا ۹۴

علوم و فنون ادبی (۲)

۱۱- در همه گزینه ها به جز ... نوع نثر تمام کتاب ها، درست است.

- (۱) حبیب السیر «بینابین» / رشحات عین الحیات «ساده» / عالم آرای عباسی «ساده»
- (۲) عالم آرای عباسی «ساده» / عباس نامه «مصنوع» / حبیب السیر «بینابین»
- (۳) تذکره شاه طهماسب «ساده» / عباس نامه «مصنوع» / جامع عباسی «ساده»
- (۴) مجالس المؤمنین «بینابین» / احسن التواریخ «مصنوع» / حبیب السیر «بینابین»

۱۲- موضوع آثار زیر، به ترتیب در کدام گزینه درست آمده است؟

«مجالس المؤمنین - رشحات عین الحیات - جامع عباسی - تذکره شاه طهماسب»

- (۱) عرفان - تاریخ - زندگی نامه - فقه
- (۲) زندگی نامه - فقه - عرفان - زندگی نامه
- (۳) تاریخ - فقه - عرفان - زندگی نامه
- (۴) زندگی نامه - عرفان - فقه - تاریخ

۱۳- چند مورد از عبارات های زیر درباره ویژگی های زبانی شعر سبک هندی درست است؟

- (الف) یکی از دلایل حذف ویژگی های سبکی زبان قدیم، حملات پی در پی بیگانگان مغولان، (تیموریان و سلجوقیان) به ایران بود.
- (ب) در حقیقت شاعر سبک هندی، تک بیت گو است؛ یعنی قالب حقیقی شعرش مفردات است.
- (پ) شاعران این دوره برای مضمون سازی، از هر پدیده ای در عالم طبیعت یا هر موضوعی در قلمرو ذهن استفاده کردند.
- (ت) می توان گفت بی دقتی در کاربرد جمله ها و ترکیب ها و ورود واژه های عامیانه در شعر این دوره کاملاً مشهود است.
- (ث) شاعران این دوره معمولاً مطالب فلسفی، عرفانی و غنایی گذشتگان را به شیوه خود بازگو می کردند.

- (۱) دو
- (۲) یک
- (۳) سه
- (۴) چهار

۱۴- با توجه به ویژگی های شعر سبک هندی چند بیت در این سبک سروده شده است؟

- (الف) خاکساری نیست آن تخمی که پامالش کنند / با زمینی گر بسازم آسمان خواهم شدن
- (ب) شراب وصلت اندرده که جام هجر نوشیدم / درخت دوستی بنشان که بیخ صبر برکنم
- (پ) آن را که بود مغز و خرد، خاموش است / از کاسه پر، صدا نیاید بیرون
- (ت) چو سیر گشت سر نرگس غنوده ز خواب / گل کبود فرو خفت زیر پرده آب (غنوده: خفته)
- (ث) به زلف چوگان نازش همی کنی تو بدو / ندیدی آن گه او را که زلف چوگان بود

- (۱) چهار
- (۲) یک
- (۳) دو
- (۴) سه

۱۵- در کدام گزینه ویژگی نثر سبک هندی ذکر نشده است؟

- (۱) استفاده از آیات، احادیث و عبارات عربی رواج بیشتر یافته و در آرایه تلمیح نمودار شده است.
- (۲) تواریخ عمومی این دوره در کنار نهادهای سیاسی و فرهنگی صفویه در جهت نهادینه کردن فرهنگ تشیع گام برداشتند.
- (۳) کاربرد افعال با پیشوندهای متعدد از ویژگی های زبانی نثر این دوره است.
- (۴) در این دوره ضعف و سستی در ساخت دستوری جملات نثر به وجود آمد.

۱۶- عبارت ذکر شده در کدام گزینه درباره نثر دوره هندی نادرست است؟

- (۱) مراد از نثر این دوره، نثر مرسل در آثاری مانند تاریخ بلعمی است.
- (۲) شرفنامه بدلیسی و بدایع الوقایع از کتابهایی هستند که خارج از ایران نوشته شده‌اند.
- (۳) نثر مصنوع این دوره حلاوت و فخامت نثر فنی قرن‌های ششم و هفتم را ندارد.
- (۴) در نثر بینابین می‌توان گفت قصد نویسندگان در اصل، آسان‌نویسی بوده است.

۱۷- کدام گزینه از لحاظ وزنی با بیت زیر یکسان است؟

«صبح برآمد ز کوه، چون مه نخشب ز چاه / ماه برآمد به صبح چون دم ماهی به آب»

- (۱) آینه در جواب من باز سکوت می‌کند / باز مرا چه می‌شود؟ ای تو حقایقم بگو
- (۲) در آن هوای دلگیر وقتی غروب می‌شد / گویی به جای خورشید من زخم خورده بودم
- (۳) ای دل فلاش مکن فتنه و پرخاش مکن / شهره مکن فاش مکن بر سر بازار مرا
- (۴) تن به هرس داد؟ نه، میوه به کس داد؟ نه / چاره نهانده‌ست هیچ غیر برانداختن!

۱۸- کدام یک از ابیات زیر وزن همسان دولختی دارد و می‌توان آن را به دو صورت، دسته‌بندی هجایی کرد؟

- (۱) از عشق آن دو نرجس وز مهر آن دو لاله / بی‌خواب و بی‌قرارم چون بر گلت کلاله
- (۲) صد شکر گویم هر زمان هم چنگ را هم جام را / کاین هر دو بردند از میان هم ننگ را هم نام را
- (۳) هر زمان از عشق جانانم وفایی دیگرست / گرچه او را هر نفس بر من جفایی دیگرست
- (۴) شاهد سرمست من صبح درآمد ز خواب / کرد صراحی طلب، دید صبحی صواب

۱۹- وزن چند مصراع از مصراع‌های زیر «دولختی» است؟

(الف) آه که می‌زند برون از سر و سینه موج خون

(ب) او به خشکی می‌زند، ما دل به دریا می‌زنیم

(ج) آغوش می‌گشایید دریای بی‌کران را

(د) ماهی که بر خشک اوفتد قیمت بداند آب را

(ه) در دیار ما مُردن بهترین فداکاری است

- (۱) دو (۲) سه (۳) چهار (۴) یک

۲۰- کدام گزینه با بیت زیر تناسب مفهومی ندارد؟

«هان ای دل عبرت بین از دیده عبر کن هان / ایوان مدائن را آیینۀ عبرت دان»

- (۱) جمشید جز حکایت جام از جهان نبرد / زنهار دل میند بر اسباب دنیوی
- (۲) مخزن جمشید و فریدون کجاست / گنج فرورفته قارون کجاست
- (۳) در طبع جهان اگر وفایی بودی / نوبت به تو خود نیامدی از دگران
- (۴) صبا از عشق من رمزی بگو با آن شه خوبان / که صد جمشید و کیخسرو غلام کمترین دارد

یک روز، یک درس: روزهای یکشنبه در سایت کانون www.kanoon.ir به درس علوم و فنون ادبی اختصاص دارد. شما می‌توانید خلاصه‌درس‌ها، نمونه سؤالات پیشنهادی و آزمونک مربوط به درس علوم و فنون ادبی را در این روز از قسمت تازه‌ها در سایت کانون و نیز صفحه مقطع خود دریافت کنید.

وقت پیشنهادی: ۲۵ دقیقه

جامعه‌شناسی (۲)

چالش‌های جهانی / بیداری
اسلامی و جهان جدید
بحران‌های معرفتی و معنوی،
سرآغاز بیداری اسلامی
صفحه ۹۸ تا ۱۱۴

۲۱- عامل تضعیف عزت و استقلال کشورهای اسلامی چه بود و زمانی که غرب با جهان اسلام مواجه شد، کشورهای اسلامی در چه شرایطی بودند؟

- ۱) عمیق‌ترین لایه هویتی فرهنگ غرب - قدرت‌های قومی جهان اسلام از رویارویی مستقیم با اسلام خودداری می‌کردند.
- ۲) قدرت نظامی، سیاسی، اقتصادی و جاذبه‌های دنیوی غرب - عالمان دینی، با قدرت‌های سیاسی تعامل نمی‌کردند.
- ۳) مرعوب و شیفته فرهنگ غرب شدن - فقاقت و عدالت در حاشیه مناسبات قدرت‌های استعماری، باقی مانده بودند.
- ۴) لایه‌های سطحی هویتی فرهنگ غرب - استبدادهای قومی و قبیله‌ای با ظواهر اسلامی داشتند.

۲۲- چند مورد از موارد زیر در رابطه با منورالفکران غرب‌گرا نادرست است؟

- روشنفکران چپ کشورهای اسلامی به بهانه رسیدن به جایگاه کشورهای غربی، نظم پیشین را درهم ریختند.
- حرکت‌های اجتماعی نسل دوم منورالفکران، در چارچوب اندیشه‌های ناسیونالیستی، لیبرالیستی و مارکسیستی بود.
- اعتراض نسل دوم به نسل اول منورالفکران، از نوع اعتراضات قرن نوزدهم کشورهای غربی نسبت به عملکرد اقتصادی نظام‌های لیبرالیستی و سرمایه‌داری بود.

- با فروپاشی بلوک شرق، غرب‌گرایان جوامع اسلامی، به اندیشه‌های لیبرالیستی غربی روی آوردند.

چهار (۱) سه (۲) یک (۳) دو (۴)

۲۳- به ترتیب، پاسخ پرسش‌های زیر کدام است؟

- اومانیسیم چه پیامدی در جهان غرب به همراه داشت؟
 - سکولاریسم در فرهنگ غرب، ابتدا در کدام حوزه ظاهر شد؟
 - از کدام موج در غرب با عنوان پساکولاریسم یاد می‌شود؟
- ۱) عدم وصول به آرمان‌های انقلاب فرانسه - سیاست - پیدایش بحران معنویت در فرهنگ غرب
 - ۲) پوچ‌گرایی، یأس و ناامیدی - هنر - بازگشت نگاه دینی به سطوح مختلف زندگی انسان‌ها
 - ۳) انکار حقایق قدسی - سیاست - دنیوی شدن فرهنگ تخصصی حوزه‌های فرهنگ غرب
 - ۴) مرگ آرمان‌ها و امیدها - علم - مطرح شدن گرایش‌ها و رفتارهای دینی تنها با توجیه دنیوی

۲۴- در مورد بحران معرفتی در فرهنگ غرب کدام گزینه نادرست است؟

- ۱) در فرهنگ قرون وسطی، کتاب مقدس و شهود آباء کلیسا معتبرترین راه شناخت جهان بود.
- ۲) در دوران رنسانس، وحی و شهود در شناخت علمی نادیده گرفته شد و به شناخت از راه عقل و تجربه بسنده شد.
- ۳) در قرن نوزدهم و بیستم، شناخت از طریق استدلال تنها راه شناخت علمی دانسته می‌شد.
- ۴) در نیمه اول قرن بیستم، با روشن شدن محدودیت‌های علم تجربی، علم از داوری‌های ارزشی دست برداشت و به امور طبیعی محدود شد.

۲۵- در جهان غرب کدام فرهنگ را به منزله حیوان فرتوتی می‌دانند که با وجود جثه عظیم خود، زمین گیر و آسیب پذیر شده است؟

- ۱) فرهنگی که توان معرفتی لازم برای دفاع از ابعاد گسترده اجتماعی و سیاسی خود را نداشته باشد.
- ۲) فرهنگی که توان معرفتی لازم برای دفاع از ابعاد گسترده اقتصادی و سیاسی خود را نداشته باشد.
- ۳) فرهنگی که توان معرفتی لازم برای دفاع از ابعاد گسترده اقتصادی و اجتماعی خود را نداشته باشد.
- ۴) فرهنگی که توان معرفتی لازم برای دفاع از ابعاد گسترده دینی و اجتماعی خود را نداشته باشد.

۲۶- کدام گزینه از ویژگی‌های نخستین بیدارگران اسلامی نیست؟

- (۱) خواستار استقلال اقتصادی و سیاسی جوامع اسلامی بودند.
 - (۲) قومیت‌های مختلف را درون امت واحد اسلامی به رسمیت می‌شناختند.
 - (۳) بیداری را بازگشت به اسلام و عمل به آن می‌دانستند.
 - (۴) خواستار حذف دولت‌ها برای رسیدن به استقلال بودند.
- ۲۷- در رابطه با چالش‌های جهانی و ویژگی‌های آن، کدام مورد درست است؟

- (۱) چالش‌ها اغلب پایان می‌یابند و چالش دیگری آشکار می‌شود.
- (۲) در مواجهه با سایر فرهنگ‌ها پدید می‌آیند.
- (۳) هیچ‌کدام از درون فرهنگ غرب بر نمی‌خیزند.
- (۴) چالش معرفتی بعد از چالش اقتصادی روی می‌دهد.

۲۸- به ترتیب، درست یا نادرست بودن عبارت‌های زیر را مشخص کنید.

- شناخت عقلی دوران رنسانس بیش از دو سده دوام آورد.
- جامعه‌شناسان در نیمه دوم قرن بیستم، روش تجربی را تنها راه درست شناخت جهان هستی می‌دانستند.
- تردید درباره مبانی علوم تجربی غربی، در حقیقت تردید درباره بنیان‌های هویتی فرهنگ غرب بود.

- | | |
|--------------------------|----------------------------|
| (۱) درست - درست - نادرست | (۲) نادرست - نادرست - درست |
| (۳) نادرست - درست - درست | (۴) درست - درست - درست |

۲۹- کدام مورد، پاسخ صحیح سؤال‌های زیر است؟

- الف) منورالفکران غرب‌گرا مورد حمایت چه دولت‌هایی بودند؟
- ب) روشنفکران چپ تا چه زمانی در کشورهای اسلامی، جاذبه داشتند؟
- ج) حرکت‌های اعتراض‌آمیز روشنفکران چپ کشورهای مسلمان، اغلب مورد حمایت چه کسانی قرار می‌گرفت؟

- (۱) نظام‌های سوسیالیستی - پایان جنگ جهانی دوم - کمونیست‌ها
- (۲) دولت‌های استعمارگر غربی - بعد از فروپاشی بلوک شرق - مارکسیست‌ها
- (۳) دولت‌های سرمایه‌دار - پایان جنگ جهانی اول - بلوک شرق
- (۴) دولت‌های استعمارگر غربی - قبل از فروپاشی بلوک شرق - بلوک شرق

۳۰- به ترتیب، موارد زیر مربوط به کدام جریان فکری است؟

- به خطر کشورهای غربی برای جوامع اسلامی توجه داشتند.
- بیداری را در گذر از فرهنگ اسلامی و پیوستن به فرهنگ غربی می‌دانستند.
- اعتراض آنها نسبت به عملکرد نظام‌های لیبرالیستی و سرمایه‌داری بود.

- | | |
|--|---|
| (۱) بیدارگران - منورالفکران - روشنفکران چپ | (۲) روشنفکران نسل دوم - بیدارگران - بیدارگران |
| (۳) بیدارگران - بیدارگران - منورالفکران | (۴) منورالفکران - منورالفکران - روشنفکران نسل اول |

جامعه‌شناسی (۲) - آشنا

۳۱- به ترتیب، کدام گزینه در رابطه با بحران معرفتی آغازین جهان غرب در دوره رنسانس، نادرست و در رابطه با بحران معرفتی

پایانی طی قرن بیستم، درست است؟

- ۱) جهان غرب برای برون‌رفت از این بحران معرفتی، به سوی نوعی از روشنگری پیش رفت که به شناخت استدلالی و عقلی، بسنده می‌کرد. - با روشن شدن محدودیت‌های علم غیرتجربی، علم به امور طبیعی محدود شد.
- ۲) این بحران ناشی از فرهنگ قرون وسطی و اعتقاد به این‌که کتاب مقدس و شهود آباء کلیسا معتبرترین راه شناخت جهان است، بود. - بحران معرفتی پایانی جهان غرب، در دو بُعد ظاهر شد.
- ۳) شروع این بحران تدریجی بود. - پرسش از لایه‌های عمیق فرهنگ غرب، زمینه‌ساز این بحران بود.
- ۴) راه‌حلی که برای این بحران پیش گرفته شد، بیش از دو سده، دوام آورد. - این بحران هنگامی آغاز شد که وابستگی دانش تجربی به معرفت‌های غیرحسی آشکار شد.

۳۲- رویکرد معرفتی - علمی پس از رنسانس برای حل کدام بحران غرب شکل گرفت؟

- ۱) برون‌رفت از رویکرد دنیوی
- ۲) نادیده گرفته شدن شناخت از راه عقل و تجربه
- ۳) محدودیت‌های شناخت استدلالی عقلی و تجربی
- ۴) محدود شدن به مسائل و امور طبیعی

۳۳- در قرن نوزدهم، جامعه‌شناسان می‌خواستند حقایقی را که پیامبران از طریق وحی درباره جامعه بشری بیان کرده‌اند با چه

روشی داوری کنند و آگاهی‌ها و علوم دیگر جوامع را چگونه توصیف می‌کردند؟

- ۱) روش عقلی و شهودی - غیرعلمی خواندن
- ۲) روش حسی و تجربی - غیرعلمی خواندن
- ۳) روش عقلی و شهودی - غیرعقلی خواندن
- ۴) روش حسی و تجربی - غیرقطعی خواندن

۳۴- کدام نمودار در ارتباط با نیمه دوم قرن بیستم و روند آغاز بحرانی که با محدودیت‌های علمی دانش تجربی و وابستگی آن به

معرفت‌های غیرتجربی آشکار شد، صحیح است؟

- ۱) روشن شدن محدودیت‌های علم، تجربی ← دست شستن علم از ارائه جهان‌بینی ← محدود شدن روشنگری مدرن به امور طبیعی
- ۲) محدود شدن روشنگری مدرن به امور طبیعی ← دست شستن علم از ارائه جهان‌بینی ← روشن شدن محدودیت‌های علم حسی - تجربی
- ۳) روشن شدن نیازمندی علم تجربی به معرفت‌های غیرتجربی ← مخدوش شدن استقلال معرفت تجربی از دیگر معرفت‌ها ← شکل‌گیری پرسش از مبانی غیرتجربی علم مدرن و مبانی رقیب آن
- ۴) شکل‌گیری پرسش از مبانی غیرتجربی علم مدرن و مبانی رقیب آن ← مخدوش شدن استقلال معرفت تجربی از دیگر معرفت‌ها ← روشن شدن نیازمندی علم تجربی به معرفت‌های غیرتجربی

۳۵- روشنگری مدرن از قرن ... مبتنی بر ... بود و بر اساس آن ...

- ۱) بیستم - عقل و شهود - شناخت غیرتجربی، علمی دانسته نمی‌شد.
- ۲) نوزدهم - حس و تجربه - شناخت غیرتجربی، علمی دانسته نمی‌شد.
- ۳) بیستم - حس و تجربه - شناخت تجربی، غیرعلمی دانسته می‌شد.
- ۴) نوزدهم - عقل و شهود - شناخت تجربی، غیرعلمی دانسته می‌شد.

۳۶- گریز و رویگردانی از سکولاریسم در جوامع غربی، پیامدهای اجتماعی مختلفی داشت؛ به جز ...

- (۱) واداشتن برخی از نخبگان جهان غرب به جست‌وجو در سنت‌های قدسی و دینی
- (۲) دور شدن از خرافه‌پرستی، شیطان‌پرستی و انواع ادیان بازسازی شده
- (۳) فراخواندن مهاجران ساکن کشورهای غربی به سوی هویت دینی خود
- (۴) رونق گرفتن بازار معنویت‌های کاذب و دروغین

۳۷- نخستین رویارویی‌های غرب متجدد با جهان اسلام در چه شرایطی رخ داد؟

- (۱) قدرت‌های سیاسی جهان اسلام در چارچوب مناسبات قومی و قبیله‌ای عمل می‌کردند.
- (۲) دولت‌های کشورهای مسلمان به موازات پیروی از سنن دینی و اسلامی قدرت و نفوذ بیش‌تری پیدا می‌کردند.
- (۳) مناسبات و روابط قدرت‌های قومی و قبیله‌ای بر اساس دو اصل فقاقت و عدالت انجام می‌شد.
- (۴) دور شدن از مفاهیم دینی و اسلامی تأثیری در آسیب‌پذیری دولت‌های مسلمان در برابر کشورهای غربی نداشت.

۳۸- دو عنصر برتر در فرهنگ اسلامی چیست و آنها اغلب در حاشیه چه مسئله‌ای مهجور باقی مانده بودند و دولت‌های کشورهای

مسلمان با توجه به چه مسئله‌ای آسیب‌پذیری بیش‌تری در برابر کشورهای غربی پیدا کردند؟

- (۱) فقاقت و عدالت - مناسبات قدرت‌های استعماری - به میزان شیفتگی در برابر غرب
- (۲) جهاد و شهادت - مناسبات قدرت‌های قومی - به میزان دوری از سنت‌های دینی
- (۳) فقاقت و عدالت - مناسبات قدرت‌های قومی - به میزان دوری از سنت‌های دینی
- (۴) جهاد و شهادت - مناسبات قدرت‌های استعماری - به میزان شیفتگی در برابر غرب

۳۹- کدام مورد در ارتباط با «آغاز شکل‌گیری هر پدیده اجتماعی» نادرست است؟

- (۱) اغلب هیجان‌انگیزترین لحظه آن است.
- (۲) شفاف‌ترین و بی‌پرده‌ترین لحظه آن به شمار می‌رود.
- (۳) اطلاعات قابل توجهی را از آن پدیده در اختیار ما می‌گذارد.
- (۴) سرآغاز هر پدیده سرگذشت و سرنوشت پدیده آینده را به طور کامل در خود دارد.

۴۰- کدام گزینه در ارتباط با منورالفکران و روشنفکران غرب‌گرا نادرست است؟

- (۱) مورد نفرت بودن مفهوم امت اسلامی و عدم مشاهده بیداری در بازگشت به اسلام، از ویژگی‌های منورالفکران غرب‌گراست.
- (۲) منورالفکران غرب‌گرا در نهایت و در آخرین گام‌های خود از ضرورت اصلاحات در دولت‌های کشورهای اسلامی خود سخن گفتند.
- (۳) اتکای حاکمان سکولار بر قدرت جهانی استعمار بود.
- (۴) آتاتورک در ترکیه، رضاخان در ایران و امان‌الله خان در افغانستان، سه نمونه از قدرت‌های سکولاری‌اند.

یک روز، یک درس: روزهای یکشنبه در سایت کانون www.kanoon.ir به درس جامعه‌شناسی اختصاص دارد. شما می‌توانید خلاصه درس‌ها، نمونه سوالات پیشنهادی و آزمونک مربوط به درس جامعه‌شناسی را در این روز از قسمت تازه‌ها در سایت کانون و نیز صفحه مقطع خود دریافت کنید.

وقت پیشنهادی: ۱۰ دقیقه

روان‌شناسی

تفکر (۲) تصمیم‌گیری /
انگیزه و نگرش
صفحه ۱۳۴ تا ۱۸۵

۴۱- در مثال زیر به کدام یک از سبک‌های تصمیم‌گیری اشاره نشده است؟

«محمد که می‌بیند برادرش ازدواج کرده است، تصمیم می‌گیرد ازدواج کند، او خانمی را انتخاب می‌کند که هیچ سنخیت فرهنگی و مالی با او ندارد و صرفاً او را بسیار دوست می‌دارد، پس از ازدواج، او یک روز به علت این‌که همسرش غذایی آماده نکرده بود عصبانی شده و ظرفی را می‌شکند و خانه را ترک می‌کند و بلافاصله از این کار خود پشیمان می‌شود.»

(۱) اجتنابی (۲) وابسته (۳) تکانشی (۴) احساسی

۴۲- کدام گزینه در موقعیت زیر قابلیت انطباق بیشتری دارد؟

«بیمار و درمانگر در اتاق ویزیت بیمارستان نشسته‌اند. جلسه آموزشی است و درمانگر سعی دارد انواع هیجان‌ها را به بیمار

آموزش دهد و مهارت کنترل تکانه و محاسبه‌گری و پرهیز از عجله را به بیمار بیاموزد.»

- (۱) درمانگر در حال آموزش نوعی از تصمیم‌گیری است که دارای اصول ثابتی باشد.
- (۲) هدف این آموزش، دوری از تصمیم‌هایی است که اغلب پشیمانی به بار می‌آورد.
- (۳) بیمار باید یاد بگیرد طوری تصمیم بگیرد که بر اساس زودگذر بودن نباشد.
- (۴) در این آموزش، بیمار باید بیاموزد که کورکورانه تصمیم نگیرد.

۴۳- هر گزاره به کدام عامل مؤثر بر نگرش اشاره دارد؟

- این امر موجب انسجام رفتار و امید به موفقیت است.

- نگرش‌های ما در برابر تغییر مقاوم‌اند.

- امتحان بسیار سخت بود و من نتوانستم نمره عالی کسب کنم.

(۱) هدفمندی - ناهماهنگی شناختی - درماندگی آموخته شده

(۲) هدفمندی - ناهماهنگی شناختی - اسناد

(۳) هدفمندی - نظام باورها - درماندگی آموخته شده

(۴) ادراک کنترل - نظام باورها - ادراک کارایی

۴۴- با در نظر گرفتن امر پایداری در تصمیم‌گیری، به ترتیب کدام سبک از کمترین پایداری و کدام سبک از بیشترین پایداری برخوردار است؟

(۱) منطقی - احساسی (۲) تکانشی - منطقی

(۳) احساسی - منطقی (۴) احساسی - اجتنابی

۴۵- شرط اقدام از نظر امام علی (ع) چیست و در کدام گزینه توضیح درستی پیرامون تصمیم‌گیری ذکر شده است؟

(۱) استقبال از آرای گوناگون - همه راه‌ها امکان‌پذیر است اما یکی از بقیه مطلوب‌تر است.

(۲) رسیدن به یقین - ممکن است برخی اولویت‌های انتخابی، مطلوب نباشد.

(۳) مشورت کردن - فقط یک راه می‌تواند ما را به حل مسئله برساند.

(۴) تشخیص صحیح از خطا - افراد به دنبال روش‌های موفق و کارآمد هستند.

۴۶- با توجه به ماجرای فالکون‌ها در قطب جنوب به‌عنوان اولین کسانی که به این منطقه قدم گذاشتند، اما بعد از مدت کوتاهی همه مواد غذایی و امکانات لازم را از دست دادند و حتی غذای کافی برای زنده ماندن وجود نداشت، اما به نجات یافتن امید داشتند؛ کدام گزینه نادرست است؟

(۱) مثال فوق به اثر نیروبخشی باورهای مثبت و سازنده اشاره دارد و این که اگر باورهای غلط شکل بگیرد، حتی در صورت وجود توانایی، باز نمی‌توانیم با موفقیت آن کار را انجام دهیم.

(۲) دلیل باورهای غلط ریشه در عوامل بیرونی مثل تحقیر دیگران و یا ناتوانی دارد که مانع از شکل‌گیری باورها در وجه صحیح آن می‌شود.

(۳) مثال فالکون‌ها، اشاره به اهمیت نظام باورهای هر فرد دارد که جهت دستیابی به هدف ضروری است.

(۴) فالکون‌ها اعتقاد راسخ و واقعی در نجات خود داشتند؛ پس این ماجرا دلالت بر ناهماهنگی شناختی ندارد.

۴۷- «رضا فردی ۲۱ ساله است که تاکنون دو بار در کنکور سراسری شرکت کرده است اما برای قبولی در رشته مورد نظر خود، موفقیتی کسب نکرده است. لذا او رغبتی برای شرکت دوباره در آزمون سراسری ندارد و به این باور رسیده است که در مسیر کنکور به موفقیتی دست پیدا نمی‌کند.» در ارتباط با وضعیت رضا کدام گزینه نادرست می‌باشد؟

(۱) بسیاری از ناتوانی‌های ما به دلیل یادگیری است نه اینکه واقعاً نمی‌توانیم.

(۲) اگر بین کار خود و پیامدهای آن رابطه‌ای نبینیم، دست از کار می‌کشیم.

(۳) رضا توانایی قبول شدن را دارد اما او پذیرفته است که ناتوان است.

(۴) مسئله درماندگی آموخته شده در حیوانات شدیدتر از انسان است به دلیل اینکه حیوانات فاقد نگرش می‌باشند.

۴۸- به ترتیب کدامیک از موارد زیر ناهماهنگی شناختی محسوب نمی‌شود و زندگی نیک وی آچیچ نشان‌دهنده چیست؟

(۱) سیگار کشیدن و اطلاع از تأثیر آن در سرطان - اهمیت باورها و نظام ارزشی فرد

(۲) تصمیم برای کاهش وزن و مصرف زیاد شیرینی - نقش مهم اراده

(۳) درس نخواندن و توقع نمره بیست داشتن - اهمیت باورها و نظام ارزشی فرد

(۴) تحصیل در کشوری دور و تقاضای مدرک معتبر داشتن - نقش مهم اراده

۴۹- کدام مورد به ترتیب در ارتباط با موارد زیر است؟

(الف) مجموعه عوامل فرازیستی که باعث به حرکت در آوردن رفتار و شناخت ما می‌شود.

(ب) عاملی که ما را به حرکت وا می‌دارد و به سوی رفتار معین سوق می‌دهد.

(۱) باور - نگرش (۲) انگیزه - باور (۳) نگرش - انگیزه (۴) انگیزه - نگرش

۵۰- به ترتیب، اگر فرد به این باور برسد که هیچ‌کاری از دستش بر نمی‌آید تا موقعیت ناگوارش را تغییر دهد، حالت او را چه می‌نامند و این حالت مربوط به چه افرادی است؟

(۱) درماندگی آموخته شده - افرادی که پیامدهای رفتار را مستقل از خود رفتار نمی‌دانند.

(۲) ناهماهنگی شناختی - افرادی که رفتار و باورشان هماهنگ نیست.

(۳) درماندگی آموخته شده - افرادی که کوشش را با پیشرفت مرتبط نمی‌دانند.

(۴) ناهماهنگی شناختی - افرادی که دارای دو شناخت هم‌زمان و در تضاد هستند.

یک روز، یک درس: روزهای سه‌شنبه در سایت کانون www.kanoon.ir به درس روان‌شناسی اختصاص دارد. شما می‌توانید خلاصه‌درس‌ها، نمونه سؤالات پیشنهادی و آزمونک مربوط به درس روان‌شناسی را در این روز از قسمت تازه‌ها در سایت کانون و نیز صفحه مقطع خود دریافت کنید.

وقت پیشنهادی: ۱۵ دقیقه

عربی، زبان قرآن (۲)

الصدق

ارحموا ثلاثاً

درس ۵ «حوار»، درس ۶

صفحة ۹۰ تا ۷۲

■ عَيْنُ الصَّحِيحِ فِي التَّرْجُمَةِ أَوْ التَّعْرِيبِ لِلْعِبَارَاتِ التَّالِيَةِ: (۵۱ - ۵۴)

۵۱- «أَفَلَمْ تَنْظُرُوا إِلَى السَّمَاءِ فَوْقَكُمْ كَيْفَ بَنَيْنَاهَا بِأَيْدٍ»:

(۱) آیا به آسمان بالای سرشان نمی‌نگرند که چگونه آن را با قدرت بنا ساختیم؟

(۲) آیا به آسمان در بالای سر خود نگاه نکردید که چگونه آن را با توانمندی بنا کردیم؟

(۳) آیا به آسمان بالای سر خود نگاه نکردند که چگونه آن را با توانایی می‌سازیم؟

(۴) آیا به آسمان بالاسرتان نمی‌نگرید که چگونه آن را با قدرت به وجود می‌آوریم؟

۵۲- «يَا إِخْوَانِنَا إِنَّا رَأَيْنَا خِصَالًا مِنْ هَذَا الرَّجُلِ تُعْجِبُنَا؛ كَانَ مُحِبًّا لِلْفُقَرَاءِ وَ يَفُكُّ الْأَسِيرَ وَ لَا أَكْرَمَ مِنْهُ.»:

(۱) ای برادرانمان، ما از این مرد ویژگی‌هایی دیدیم که ما را به شگفتی درمی‌آورد، دوستدار فقیران بود و اسیر را آزاد می‌کرد و هیچ بخشنده‌تری از او نیست.

(۲) ای برادرم، من از این مرد ویژگی دیدم که از آن خوشم می‌آید، فقیران را دوست می‌داشت، اسیر را آزاد می‌کرد و از او بخشنده‌تر نبوده است.

(۳) ای برادرانمان، ما از این مرد ویژگی‌ای دیده‌ایم که از آن خوشمان آمده است فقیر را دوست می‌دارد، اسیران را آزاد می‌سازد و از او کریم‌تر نیست.

(۴) ای برادرم، من از این مرد ویژگی‌هایی می‌بینم که من را دچار شگفتی می‌نماید، فقیر را دوست می‌داشت، اسیران را آزاد می‌ساخت و از او کریم‌تر وجود ندارد.

۵۳- عَيْنُ الْخَطَأِ:

(۱) لِنَهْدِهِمْ إِلَى سَبِيلِ أَنْبِيَائِنَا الْأَصْفِيَاءِ: باید آن‌ها را به راه پیامبران برگزیده‌مان هدایت کنیم!

(۲) لِأَفْهَمَ هَذِهِ الدَّرُوسِ النَّافِعَةَ أَجْتَهَدُ جَدًّا: باید این درس‌های ارزشمند را دریابم و بسیار تلاش کنم!

(۳) لِنَنْظُرَ إِلَى السَّمَاءِ أَنَّهُا كَيْفَ خُلِقَتْ: باید به آسمان بنگریم که آن چگونه آفریده شده است؟

(۴) نَذَكُرُ كُلَّ يَوْمٍ آثَارَ قُدْرَةِ اللَّهِ لِتَخْشَعَ قُلُوبُنَا: هر روز آثار قدرت خداوند را یاد می‌کنیم تا قلب‌هایمان فروتنی کنند!

۵۴- «بَادِ شَدِيدِي كِنَارِ سَاحِلِ دَرِيَا وَزَيْدِ، أَنْ بَادِ خَانِهَهَا رَا وَبِرَانِ كَرْد.» عَيْنُ الصَّحِيحِ:

(۱) عَصَفَتْ رِيحٌ شَدِيدَةٌ جَنْبَ شَاطِئِ الْبَحْرِ. خَرَبَتْ الرِّيْحُ الْبَيْوتَ!

(۲) الرِّيْحُ الشَّدِيدَةُ عَصَفَتْ جَنْبَ شَوَاطِئِ الْبَحْرِ. هَذِهِ الرِّيْحُ خَرَبَتْ بَيْوتًا!

(۳) عَصَفَتْ رِيْحٌ شَدِيدَةٌ جَنْبَ شَاطِئِ الْبَحْرِ. تُخَرَّبُ الرِّيْحُ الْبَيْوتَ!

(۴) الرِّيْحُ الشَّدِيدَةُ قَدْ عَصَفَتْ جَنْبَ الْبَحْرِ فِي الشَّاطِئِ وَ خَرَبَتْ رِيْحُ الْبَيْوتَ!

۵۵- عین الخطأ فی ضبط حركات الكلمات:

- (۱) الْمُؤْمِنُ قَلِيلُ الْكَلَامِ كَثِيرُ الْعَمَلِ!
(۲) أَمَرَنِي رَبِّي بِمُدَارَاةِ النَّاسِ!
(۳) إِنَّ اللَّهَ يَقْبَلُ التَّوْبَةَ عَنْ عِبَادِهِ!
(۴) فَقَالَ النَّبِيُّ (ص): هَذِهِ صِفَاتُ الْمُؤْمِنِينَ حَقًّا!

۵۶- عین الخطأ عن الإيضاحات:

- (۱) الشَّدَائِدُ: مصائب عظيمة يواجهها الإنسان في حياته!
(۲) الخائب: الذي لا رجاء له للنجاح في هدفه!
(۳) أَسْلَمَ: دَخَلَ فِي دِينِ الْإِسْلَامِ وَأَصْبَحَ مُسْلِمًا!
(۴) الْأَسْرَى: الَّذِينَ يَأْخُذُونَ الْعَدُوَّ فِي الْحَرْبِ!

۵۷- عین العبارة التي الصفة فيها من نوعين مختلفين:

- (۱) وَجَدْتُ كِتَابًا يُسَاعِدُنِي فِي فَهْمِ الْعِبَارَاتِ.
(۲) لَيْسَ شَيْءٌ أَحَبَّ عِنْدَ اللَّهِ مِنَ الْخُلُقِ الْحَسَنِ.
(۳) يُعْجِبُنِي عَيْدٌ يَفْرَحُ فِيهِ الْفُقَرَاءُ.
(۴) يَنْقَطِعُ تَيَّارُ الْكَهْرِبَاءِ فِي لَيْلٍ مُظْلِمٍ يَنْزِلُ الْمَطَرُ فِيهِ.

۵۸- عین الخطأ عن الفعل الذي تحته خط:

«الْأَطِبَاءُ لَنْ يَقْدِرُوا مَعَالَجَةَ هَؤُلَاءِ الْمَرْضَى.»

- (۱) المستقبل المنفى
(۲) معادل للمضارع الالتزامي
(۳) متضاد لفعل «سَيَقْدِرُونَ»
(۴) خبر

۵۹- عین الفعل المضارع لا يدل معناه على المضارع الإلتزامي:

- (۱) مَنْ يَتَوَكَّلْ عَلَى اللَّهِ فِي كُلِّ الْأُمُورِ فَهُوَ حَسْبُهُ!
(۲) هَؤُلَاءِ الْفَوَاصِنُ لَا يُسَافِرُونَ مَعَ السَّقِينَةِ إِلَى الْبَحْرِ الْيَوْمَ!
(۳) ذَهَبَتْ إِلَى الْمَكْتَبَةِ لِطَالِعِ الْمَقَالَاتِ حَوْلَ الطَّبِّ الْجَدِيدِ!
(۴) لَمْ لَا تَبْحَثَنَّ عَنْ سَبَبِ حَدُوثِ الْأَمْرَاضِ فِي فَصْلِ الشِّتَاءِ!

۶۰- عین الخطأ حول الأفعال المضارعة في الجمل حسب المعنى:

- (۱) أَنَا وَأَصْدِقَائِي لَمْ نَذْهَبْ إِلَى الْمَلْعَبِ لِمَشَاهِدَةِ الْمُبَارَاةِ غَدًا.
(۲) نَحْنُ لَنْ نَأْكُلَ الطَّعَامَ فِي ذَلِكَ الْمَطْعَمِ الْمَزْدَحِمِ الْأَسْبُوعِ الْقَادِمِ.
(۳) فَلِنَسْتَمِعْ إِلَى الْكَلَامِ الْحَقِّ وَ لَا نَسْتَسْلِمْ أَمَامَ الظُّلْمِ وَ الظَّالِمِينَ.
(۴) سَوْفَ تَرْجِعُونَ إِلَى أُسْرَتِكُمْ لِتُبَيِّنُوا الْحَقَائِقَ الَّتِي تَحْدُثُ فِي الْمَجْتَمَعِ.

یک روز، یک درس: روزهای سه شنبه در سایت کانون www.kanoon.ir به درس عربی و زبان قرآن اختصاص دارد. شما می توانید خلاصه درسها، نمونه سوالات پیشنهادی و آزمونک مربوط به درس عربی و زبان قرآن را در این روز از قسمت تازهها در سایت کانون و نیز صفحه مقطع خود دریافت کنید.

وقت پیشنهادی: ۱۰ دقیقه

تاریخ (۲)

ایران از ورود اسلام تا پایان صفویه
فرهنگ و هنر در عصر مغول -
تیموری، تحولات سیاسی و
اقتصادی ایران در دوره صفوی،
فرهنگ و تمدن در عصر صفوی
صفحه ۱۲۵ تا ۱۵۸

۶۱- در چه دورانی پیروان مذاهب و فرق اسلامی، اختلاف و رقابت گذشته خود را کنار گذاشتند و متحد و یکدل برای مسلمان شدن مغولها تلاش کردند و چه عاملی نقش مؤثری در روی آوردن مردم به تصوف و رفتن به درون خانقاهها داشت؟

(۱) طریقت‌های صوفیانه - روی آوردن پیروان مذاهب مختلف و طریقت‌ها به سیاست و رقابت بر سر به‌دست گرفتن قدرت

(۲) پس از هجوم مغول به ایران - سخت‌گیری‌های خاص و ایجاد محدودیت و نبود آزادی مذهبی در میان پیروان مذاهب و فرق اسلامی و معتقدان به دین‌های دیگر

(۳) پس از هجوم مغول به ایران - هجوم ویرانگر و وحشت‌انگیز مغول به ایران و نگرانی و ناامیدی ایجاد شده در جامعه

(۴) طریقت‌های صوفیانه - هجوم ویرانگر و وحشت‌انگیز مغول به ایران و نگرانی و ناامیدی ایجاد شده در جامعه

۶۲- کدام گزینه به ترتیب پاسخ صحیح سؤال‌های زیر است؟

الف) وجود شمار قابل توجه دانشمندانی که در رشته‌های مختلف علمی تبحر داشتند، نشانه رشد و رونق علوم مختلف در کدام دوره است؟

ب) شاهنامه‌های مصور مورد حمایت و تشویق کدام حکومت قرار گرفته است؟

ج) فاخرترین نمونه شاهنامه مصور در دوره تیموری کدام است؟

(۱) ایلخانان - صفویان - بایسنقری

(۲) تیموری - صفویان - دموت

(۳) تیموری - ایلخانان مغول - بایسنقری

(۴) ایلخانان مغول - دموت

۶۳- چه عاملی باعث شد رهبران طریقت صفوی درگیر رقابت سیاسی و دشمنی با حاکمان سلسله‌های قراقویونلو و آق‌قویونلوها شوند؟

(۱) آشنایی با اصول کشورداری

(۲) غضب و حسادت حاکمان سلسله‌های قراقویونلو و آق‌قویونلو از مقام و نفوذ اجتماعی مشایخ صفوی

(۳) ادعای استقلال طلبی حاکمان سلسله‌های قراقویونلو و آق‌قویونلو بر غرب و جنوب ایران

(۴) فعالیت‌های سیاسی و نظامی رهبران طریقت صفوی

۶۴- کدام مورد درباره اعتقادات مغولان، درست است؟

(۱) مغولان در آغاز، پیرو آیین خاصی نبودند ولی عده‌ای از آنان آیینی به نام شمن داشتند.

(۲) اقوام مغول در مسائل دینی چندان تعصبی نداشتند و با پیروان دین‌های دیگر با ملایمت برخورد می‌کردند.

(۳) عدم تسامح و تساهل دینی مغولان باعث شد که پیروان سایر ادیان نتوانند دین خود را در میان آنان تبلیغ کنند.

(۴) پیروان آیین شمنی مجموعه‌ای از مظاهر طبیعت را می‌پرسیدند و دارای خداپرستی کاملی بودند.

۶۵- در رابطه با هنر نگارگری کدام مقایسه در مورد وضعیت این هنر در دوره ایلخانان و تیموریان، درست است؟

(۱) در دوره تیموری مصور ساختن کتاب‌های تاریخی و متون ادبی، کتاب‌های پزشکی و نجوم رایج بود ولی در دوره ایلخانان مصور کردن کتاب‌های نجوم شاهنامه و دیوان شعر.

(۲) در دوره ایلخانان مصور ساختن کتاب‌های تاریخی، متون ادبی، کتاب‌های پزشکی و نجوم رایج بود ولی در دوره تیموریان مصور کردن کتاب‌های نجوم، شاهنامه و دیوان‌های شعر.

(۳) در دوره تیموری هنر نگارگری در سمرقند رشد و توسعه یافت و هنر نگارگری در دوره ایلخانان تلفیقی از سنت‌های نقاشی مغولی و ایرانی بود.

(۴) در دوره ایلخانان هنر نگارگری در سمرقند رشد و توسعه یافت، هنر نگارگری در دوره تیموریان تلفیقی از سنت‌های نقاشی مغولی و ایرانی بود.

۶۶- در کدام مورد مقایسه درستی میان روش برخورد با مدعیان داخلی و خارجی در دوران (۱) شاه اسماعیل و دوران (۲) شاه تهماسب صورت گرفته است؟

- ۱) روش (۱)، وحدت سیاسی و جغرافیایی در داخل و روش (۲)، نظامی در امور داخلی بود.
- ۲) هر دو ترکیبی از روش‌های نظامی - سیاسی در امور خارجی را به کار بردند.
- ۳) اساس هر دو صرفاً بر سرکوب دشمنان داخلی و پیروزی بر آنها بود.
- ۴) روش (۱)، دفع عثمانی‌ها با توسل بر تدابیر مناسب و روش (۲)، متوسل شده به مذهب برای وحدت بود.

۶۷- کدام مورد درباره برنامه‌ها و اقدامات شاه عباس اول، درست است؟

- الف: همزمان با پادشاهی او، قزلباشان شاه را بازبچه اهداف و اغراض طایفه‌ای خود قرار داده بودند.
- ب: در حمله‌ای برق‌آسا پرتغالی‌ها را از آذربایجان بیرون راند.
- ج: شیبک‌خان که در خراسان به قتل و غارت مردم مشغول بود را سرکوب کرد.
- د: ارتش را با کمک جوانان گرجی و چرکسی نوسازی کرد.

- ۱) «الف» و «د» ۲) «ب» و «د» ۳) «الف» و «ج» ۴) «ب» و «ج»

۶۸- کدام مورد درباره دوران ضعف و انحطاط حکومت صفویان، درست است؟

- ۱) در دوران شاه صفی، قندهار به ایران بازگردانده شد.
- ۲) شاه سلیمان، شجاعت و لیاقت دیگر پادشاهان صفوی را نداشت اما موفق شد قندهار را پس بگیرد.
- ۳) ضعف و بی‌اراده‌گی شاه سلطان حسین، منجر به شورش افغان‌ها در قندهار و سقوط اصفهان شد.
- ۴) شاه عباس دوم، دستور به قتل امام‌قلی‌خان، حاکم فارس را داد.

۶۹- کدام مورد درباره مراکز علمی و آموزشی در عصر صفوی، درست است؟

- الف: توسط مقام‌های حکومتی، شخصیت‌های مذهبی و برخی از ثروتمندان خیر ساخته و حمایت می‌شد.
- ب: هنرها و صنایع در مدارس، به صورت انفرادی و زیر نظر استاد، مستقیماً به شاگردان آموخته می‌شد.
- ج: در زمان تأسیس حکومت صفوی، تعداد عالمان و مراکز علمی شیعه در ایران زیاد بود.
- د: مبصرها در مراکز آموزشی امر آموزش را انجام می‌دادند.

- ۱) «الف» و «ج» ۲) «الف» و «ب» ۳) «ب» و «د» ۴) «ج» و «د»

۷۰- کدام مورد، درباره سبک نگارگری در دوره شاه عباس اول، درست است؟

- ۱) مکتب اصفهان در این دوره با طرح‌های بی‌نظیر نقاش بزرگی به نام آقارضا عباسی پایه‌گذاری شد.
- ۲) نقاشان در مکتب نگارگری قزوین، در دومین پایتخت صفویان، آثار ارزشمندی را خلق کردند.
- ۳) شاهکار نگارگری در دوره او، کتابت و تصویرگری شاهنامه در دوپست‌وپنجاه خرد نگاره بود.
- ۴) با آوردن کمال‌الدین بهزاد به هرات، مکتب تبریز را پایه‌گذاری کرد.

یک روز، یک درس: روزهای پنج‌شنبه در سایت کانون www.kanoon.ir به درس تاریخ اختصاص دارد. شما می‌توانید خلاصه‌درس‌ها، نمونه سؤالات پیشنهادی و آزمونک مربوط به درس تاریخ (۲) را در این روز از قسمت تازه‌ها در سایت کانون و نیز صفحه مقطع خود دریافت کنید.

جغرافیا (۲)

وقت پیشنهادی: ۱۰ دقیقه

نواحی سیاسی
معنا و مفهوم ناحیه سیاسی،
کشور، یک ناحیه سیاسی
صفحه ۱۱۶ تا ۱۴۰

۷۱- کدام مورد عبارت زیر را به درستی کامل می کند؟

«به طور کلی، هر ناحیه سیاسی سه رکن یا سه ضلع دارد: ... ، ... و ...»

- ۱) قلمرو و فضای اقتصادی - ساختار انسانی - نظام سیاسی
- ۲) قلمرو و فضای جغرافیایی - سازه طبیعی - نظام مدیریت
- ۳) قلمرو و فضای جغرافیایی - ساختار انسانی - نظام مدیریت
- ۴) قلمرو و فضای اقتصادی - سازه اجتماعی - نظام اجتماعی

۷۲- با توجه به موارد مطرح شده زیر کدام مورد به موضوع درستی اشاره دارد؟

الف) ناحیه سیاسی فرو ملی

ب) ناحیه سیاسی ملی

- ۱) الف) اشاره به نظام حکومت مستقل دارد و ب) به مفهوم یک واحد جغرافیایی که تحت اداره یک نظام مدیریت منطقه‌ای قرار گرفته‌اند، تأکید می کند.
- ۲) ب) اشاره به نظام حکومتی مستقل دارد و الف) به مفهوم یک واحد جغرافیایی تأکید می کند.
- ۳) الف) شامل هر کشور مستقل با نظام حکومتی مستقل است و ب) یک واحد جغرافیایی مانند روستا، شهر، بخش، شهرستان و استان است.
- ۴) ب) یک واحد جغرافیایی است که تحت مدیریت دهداری، شهرداری، بخشداری، فرمانداری و استانداری قرار دارد الف) شامل هر کشوری می شود که نظام حکومتی مستقلی دارد.

۷۳- با توجه به مشخصات نواحی فراملی، کدام مورد در رابطه با اتحادیه اروپا به درستی بیان شده است؟

- ۱) همه کشورهای اتحادیه اروپا یورو را به عنوان واحد پول مشترک پذیرفته‌اند - کشورهای اتحادیه اروپا در امور سیاست خارجی، کشاورزی، تجارت، محیط زیست و نظایر آن، هر یک بر اساس منافع ملی خود عمل می کنند.
- ۲) اغلب کشورهای اتحادیه اروپا یورو را به عنوان واحد پول مشترک پذیرفته‌اند - کشورهای اتحادیه اروپا در امور سیاست خارجی، کشاورزی، تجارت، محیط زیست و نظایر آن، از اصول و شیوه‌های مشترک پیروی می کنند.
- ۳) اغلب کشورهای اتحادیه اروپا یورو را به عنوان واحد پول مشترک پذیرفته‌اند - کشورهای اتحادیه اروپا در امور سیاست خارجی، کشاورزی، تجارت، محیط زیست و نظایر آن هر یک بر اساس منافع ملی خود عمل می کنند.
- ۴) همه کشورهای اتحادیه اروپا یورو را به عنوان واحد پول مشترک پذیرفته‌اند - کشورهای اتحادیه اروپا در امور سیاست خارجی، کشاورزی، تجارت، محیط زیست و نظایر آن، از اصول و شیوه‌های مشترک پیروی می کنند.

۷۴- کدام یک از گزینه‌های زیر درست است؟

- ۱) نخجوان و کردستان عراق نظام مدیریت مخصوص به خود دارند و سرمایه‌گذاری در این مناطق بدون اخذ عوارض گمرکی و مالیاتی است.
- ۲) در قشم، اتباع خارجی می‌توانند با اخذ ویزا وارد منطقه آزاد تجاری شوند و شامل قوانین گمرکی نشوند.
- ۳) نواحی خودمختار به ایالت‌هایی گفته می‌شود که دارای استقلال محدودی هستند و در امور سیاست خارجی و دفاع، تابع حکومت مرکزی می‌باشند.
- ۴) قوانین مالیاتی و گمرکی کشورها در مورد سرمایه‌گذاری در مناطق آزاد اجرا می‌شود.

۷۵- سه رکن بنیادین هر کشوری کدام است و کشورها برای مشخص کردن قلمرو جغرافیایی خود به چه چیزی نیاز دارند؟

- | | |
|--------------------------------------|---|
| ۱) مرز - حاکمیت - ملت - تعیین حاکمیت | ۲) سرزمین - قدرت - نظام سیاسی - تعیین مرز |
| ۳) جمعیت - مرز - حاکمیت - تعیین مرز | ۴) سرزمین - ملت - نظام سیاسی - تعیین مرز |

۷۶- هریک از توضیحات زیر، به کدام عنوان اشاره می‌کند؟

الف) در رودهای قابل کشتیرانی، بهترین خط مرزی است.

ب) به بخش‌هایی از دریا که در مالکیت هیچ کشوری قرار ندارند.

ج) به آب‌های پشت خط مبنا که کشور مجاور دریا مالک آن است می‌گویند.

د) خطی که از وسط رودخانه‌گذرد و فاصله مرز از هر دو ساحل به یک اندازه است.

- ۱) تالوگ - آب‌های آزاد - آب‌های داخلی - خط منصف
 ۲) تالوگ - آب‌های داخلی - دریای سرزمین - تالوگ
 ۳) خط منصف - آب‌های آزاد - آب‌های داخلی - خط منصف
 ۴) خط منصف - آب‌های داخلی - دریای سرزمین - تالوگ

۷۷- چه تعداد از موارد زیر درست نیستند؟

الف) مرزها آخرین حد قلمرو سیاسی، اقتصادی و فرهنگی هر کشور هستند.

ب) نظام سیاسی یعنی کشوری دارای استقلال باشد و نظام سیاسی یک کشور نشان دهنده اقتدار سیاسی یک کشور است.

پ) «هر کشور دارای بخشی از سطح زمین است که زیستگاه مشترک افرادی است که به آن تعلق دارند.» تعریف سرزمین یکی از ارکان بنیادی ناحیه سیاسی است.

ت) منظور از مهم‌ترین عامل تشخیص و جدایی کشورها، مرزهای سیاسی است و اهمیت آنها به دلیل قلمرو رسمی اعمال مدیریت اقتصادی هر کشور بودن آنهاست.

ث) هویت مکانی احساس تعلق خاطری است که در فرد به دلیل ارتباط با یک مکان ایجاد می‌شود.

- ۱) دو
 ۲) سه
 ۳) چهار
 ۴) پنج

۷۸- کدام مورد با متن زیر، مطابقت دارد؟

«شورای ترافیک استان خراسان رضوی و سازمان حمل و نقل شهرداری مشهد با طراحی و اجرای محدوده طرح ترافیک زوج و فرد، سعی در حل این مشکل کرده‌اند. بر اساس این طرح، ورود خودروهای غیرمجاز به محدوده، تخلف محسوب می‌شود و جریمه دارد.»

۱) هر ناحیه سیاسی کانونی دارد که محل تمرکز قدرت سیاسی است و قدرت سیاسی از آن نقطه در سطح ناحیه سیاسی اعمال می‌شود.

۲) تصمیم‌گیری‌های مدیریت سیاسی و اداری یک ناحیه، بر فضای جغرافیای آن ناحیه تأثیر می‌گذارد.

۳) هر ناحیه سیاسی فضای جغرافیایی را دربر می‌گیرد و نظام مدیریت برای اداره بهتر امور، آن فضا را به واحدهایی تقسیم‌بندی کرده است.

۴) جغرافیا و فضای جغرافیایی بر تصمیم‌گیری‌های سیاسی، تأثیر می‌گذارد.

۷۹- کدام یک از عبارات زیر در مورد انواع مرزها، نادرست است؟

الف) در بخش‌هایی از زمین که امکان استفاده از پدیده‌های طبیعی و غیرطبیعی برای تعیین خطوط مرزی وجود نداشته باشد، صرفاً با استفاده از نصف‌النهارها، خط مرزی تعیین می‌شود.

ب) در مرزهای تطبیقی، برخلاف مرزهای تحمیلی مرزها با در نظر گرفتن شرایط فرهنگی تعیین می‌شوند مانند مرز بین هندوستان و پاکستان.

ج) مرز بین کانادا و آمریکا، نمونه‌ای از مرزهای پیشتاز است یعنی مرزی که از زمان‌های قدیم در نواحی خالی از سکنه ترسیم شده است و بعدها نیز مورد قبول ساکنان دو کشور همسایه قرار گرفته است.

د) حاکمیت هر کشوری صرفاً محدود بر مرزهای زمینی و در صورت مجاورت با دریا بر دریای سرزمینی، نیست بلکه هر کشوری بر فضای بالای سرزمین خود نیز می‌تواند ادعای حاکمیت داشته باشد.

- ۱) ج - ب
 ۲) د - الف
 ۳) ج - الف
 ۴) د - ب

۸۰- کدام گزینه به ترتیب با هر یک از سرزمین‌های داده شده براساس الگوهای مدیریت سیاسی فضا مطابقت دارد؟

«گرینلند - ترکیه - نیجریه - مالزی»

۱) آلمان - هندوستان - فرانسه - ونزوئلا
 ۲) سوئدان جنوبی - پاکستان - انگلستان - دانمارک

۳) ایتوبی - روسیه - آرژانتین - کانادا
 ۴) عراق - سوئدان شمالی - برزیل - استرالیا

یک روز، یک درس: روزهای پنجشنبه در سایت کانون www.kanoon.ir به درس جغرافیا اختصاص دارد. شما می‌توانید خلاصه درس‌ها، نمونه سؤالات پیشنهادی و آزمونک مربوط به درس جغرافیا را در این روز از قسمت تازه‌ها در سایت کانون و نیز صفحه مقطع خود دریافت کنید.

وقت پیشنهادی: ۲۵ دقیقه

چیستی انسان (۱) و (۲)

صفحه ۷۰ تا ۸۲

فلسفه

۸۱- کدام گزینه به ترتیب درباره اندیشه‌های ابن سینا درست، ولی درباره اندیشه‌های شیخ شهاب‌الدین

سهروردی نادرست است؟

- (۱) روح انسان، استعداد کسب علم از طریق تجربه را دارد. - نفس انسانی، حقیقتی مربوط به مغرب وجود است.
- (۲) روح انسان، استعداد کسب علم از طریق تجربه را دارد. - هستی، مراتب نور است و خداوند، نورالانوار است.
- (۳) نفس انسانی، بی‌واسطه خود را می‌یابد و نسبت به خود آگاهی بی‌واسطه دارد. - هستی، مراتب نور است و خداوند، نورالانوار است.
- (۴) نفس انسانی، بی‌واسطه خود را می‌یابد و نسبت به خود آگاهی بی‌واسطه دارد. - نفس انسانی، حقیقتی مربوط به مغرب وجود است.

۸۲- کدام گزینه در رابطه با مکتب فلسفی ملاصدرا نادرست است؟

- (۱) روح انسانی آخرین درجه تکاملی است که موجودات زنده می‌توانند به آن برسند.
- (۲) در ابتدای زندگی هر انسانی معلوم نیست وی چه هویتی خواهد داشت.
- (۳) انسان، ظرفیت و استعداد بی‌نهایت دارد و این استعداد، به‌معنای رسیدن حتمی وی به کمالات است.
- (۴) هر اتفاقی در روح بیفتد، در بدن ظاهر می‌شود و هر اتفاقی در بدن رخ دهد، بر روح تأثیر می‌گذارد.

۸۳- کدام گزینه با توجه به نظرات ابن سینا پیرامون ماهیت انسان نادرست است؟

- (۱) روح انسان استعداد کسب علم از طریق تفکر را دارد.
- (۲) روح و بدن وحدتی حقیقی دارند و هر اتفاقی در روح بیفتد، در بدن ظاهر می‌شود.
- (۳) این روح است که با درک و دریافت، پرستش را در خود پدید می‌آورد.
- (۴) برخی از آموزه‌های عرفا در نظرات او مشاهده می‌شود.

۸۴- کدام گزینه با انسان‌شناسی فلسفی سهروردی سازگار است؟

- (۱) جنبه نورانی انسان در عالم ماده در حکم غریب و سرگردانی است که در پی منزل خود است.
- (۲) حقیقت انسان نوری است که از هنگام تولد، در مشرق عالم سکنی گزیده است.
- (۳) نفس انسانی، به‌دلیل نورانیت محض خود، گاه نورالانور نیز نامیده می‌شود.
- (۴) نفس آدم نور کاملی است که در میان انوار موجود در مشرق عالم سکنی دارد.

۸۵- تفاوت انسان و دیگر حیوانات از نظر داروین‌یست‌ها در کدام گزینه آمده است؟

- (۱) انسان تنها بعد جسمانی دارد.
- (۲) انسان از گروه خاص و جدای از حیوانات است.
- (۳) نیازهای اصلی انسان، ریشه در نیازهای مادی او دارد.
- (۴) تنها تفاوت انسان با سایر حیوانات این است که انسان قدری پیچیده‌تر است.

۸۶- کدام گزینه از مشترکات آرای افلاطون و ارسطو درباره نفس است؟

(۱) انسان دارای استعدادهای بالقوه است.

(۲) نفس با ارزش‌ترین دارایی انسان است.

(۳) با توجه به فلسفه عملی می‌توان به سعادت رسید.

(۴) وجه ممیز انسان از سایر حیوانات، قوه تعقل اوست.

۸۷- از نظر فلاسفه مسلمان، قائل بودن به کرامت انسانی با کدام دیدگاه درباره انسان سازگار است؟

(۱) ویژگی‌های متعالی و ارزشمند انسان از سلسله اعصاب و مغز او نشأت می‌گیرد.

(۲) نیاز به اجتماع و قانون و اخلاق، به سبب نیازهای طبیعی پیدا شده است.

(۳) خداوند آسمان‌ها و زمین را برای انسان آفریده است.

(۴) انسان موجودی صرفاً زمینی و مادی است.

۸۸- چه تعداد از عبارتهای زیر، بیانگر ویژگی‌های نفس از دیدگاه ارسطو می‌باشد؟

(الف) عواطف و افکار انسان مربوط به نفس است.

(ب) وحدتی حقیقی با بدن دارد و جدا از آن نیست.

(پ) قابلیت حیات مربوط به نفس است نه بدن.

(ت) برخلاف بدن، از قوانین فیزیکی آزاد است.

(۴) دو

(۳) یک

(۲) چهار

(۱) سه

۸۹- کدام یک از موارد زیر، از ویژگی‌های استدلال کانت برای اثبات نفس نمی‌باشد؟

(الف) اخلاق مستلزم وجود اراده آزاد است.

(ب) از وجود علت پی به وجود معلول می‌بریم.

(پ) ویژگی اختیار بدون وجود اخلاق معنا ندارد.

(ت) اراده آزاد و اختیار، ویژگی نفس غیرمادی است.

(۴) الف و ت

(۳) ب و پ

(۲) ب و ت

(۱) الف و پ

۹۰- به ترتیب، اشتراک «دکارت و کانت» چیست و کدام فیلسوف ماتریالیست معتقد بود ذهن انسان یک ماشین پیچیده مادی است؟

(۱) نسبت دادن اختیار و اراده به بعد روحانی انسان - دکارت

(۲) شرح نظریه تحول تدریجی انواع - مارکس

(۳) انکار روح غیرمادی در انسان - داروین

(۴) اعتقاد به اینکه انسان واجد یک حقیقت روحانی برتر است - توماس هابز

فلسفه - آشنا

۹۱- کدام گزینه از جمله دیدگاه‌های «ماتریالیست‌ها» است؟

- (۱) انسان، حیوانی پیچیده‌ای است که این پیچیدگی به سبب نفس مجرد اوست.
- (۲) بدن انسان یک دستگاه مکانیکی است که راننده‌ای از خارج آن را کنترل می‌کند.
- (۳) انسان به دلیل تفاوت با حیوانات، ارزش ویژه‌ای نسبت به آن‌ها دارد.
- (۴) توجه انسان به اخلاق و فضائل اخلاقی به سبب فضیلت‌گرایی فطری انسان نیست.

۹۲- «وقتی می‌گویید «من غذا می‌خورم» یا «من نفس می‌کشم» منظورتان از من چیست؟» این پرسش با کدام گزینه در ارتباط است؟

- (۱) جسم انسان (۲) روح انسان (۳) حقیقت انسان (۴) حیات انسان

۹۳- به ترتیب عبارتهای زیر بیان‌کننده نظریه کدام یک از فیلسوفان است؟

- (الف) انسان، علاوه بر بدن، دارای حقیقتی برتر است که محدودیت‌های بدن را ندارد.
 (ب) ذهن بشر یک ماشین پیچیده مادی است که شبیه یک دستگاه مکانیکی کار می‌کند.

- (۱) توماس هابز - افلاطون (۲) مارکس - ارسطو
 (۳) افلاطون - توماس هابز (۴) توماس هابز - مارکس

۹۴- کدام گزاره پیرامون نظرات داروین‌یست‌ها صحیح است؟

- (۱) ذهن بشر را همانند یک ماشین ساده مادی تلقی می‌کردند.
- (۲) تفاوت چندانی بین انسان و حیوان قائل نبودند.
- (۳) معتقد بودند همه موجودات از جمله انسان فقط دو بعد دارند.
- (۴) معتقد بودند انسان ظرفیتی بی‌نهایت دارد و به هیچ درجه‌ای از کمال قانع نمی‌شود.

۹۵- کدام گزینه دیدگاه افلاطون را در مورد نفس بیان نمی‌کند؟

- (۱) آراسته شدن به فضایل معلول انجام وظیفه اصلی هر انسانی است.
- (۲) نفس موجودی است که قابلیت حیات را به انسان می‌دهد.
- (۳) قوه نطق (سخن گفتن) از نفس که حقیقت برتر هر انسانی است، سرچشمه می‌گیرد.
- (۴) با ارزش‌ترین دارایی انسان نفس است که جزئی از عقل و خرد است.

۹۶- کدام یک از گزینه‌های زیر، دیدگاه حکمت متعالیه درباره حقیقت انسان است؟

- (۱) روح و بدن دو چیز مجزا نیستند که کنار هم قرار گرفته باشند، بلکه وحدت حقیقی دارند.
- (۲) هر اتفاقی در روح بیفتد، در بدن ظاهر می‌شود ولی هر اتفاقی در بدن رخ دهد، بر روح تأثیر نمی‌گذارد.
- (۳) روح، چیزی ضمیمه شده به بدن است و حقیقت انسان حقیقتی دو بعدی است.
- (۴) جسم سالم، آخرین درجه تکاملی است که موجودات زنده می‌توانند به آن برسند.

۹۷- بیت «بار دیگر از ملک قربان شوم / آنچه اندر وهم ناید آن شوم»، به کدام یک از گزینه‌های زیر اشاره می‌کند؟

- (۱) استعداد و ظرفیت روح انسان به معنای رسیدن حتمی وی به کمالات است.
- (۲) مراحل تکاملی انسان را شرح می‌دهد.
- (۳) روح انسانی آخرین درجه تکاملی است که موجودات زنده می‌توانند به آن برسند.
- (۴) روح و بدن دو چیز مجزا نیستند که کنار هم قرار گرفته باشند.

۹۸- کدام گزینه برای بیان نظر ابن‌سینا درباره رابطه نفس و بدن مناسب‌تر است؟

- (۱) نفس، محیط و دربرگیرنده بدن است.
- (۲) نفس، با جسم ترکیب و امتزاج می‌یابد.
- (۳) نفس، درون بدن وارد می‌شود.
- (۴) نفس، از طریق بدن ظهور می‌یابد.

۹۹- کدام یک از فلاسفه زیر نظام فلسفی خود را بر پایه شهود بنا نهاد؟

- (۱) ابن‌سینا
- (۲) فارابی
- (۳) سهروردی
- (۴) ارسطو

۱۰۰- کدام گزینه پیرامون عقاید ابن‌سینا نادرست است؟

- (۱) روح، زمانی به انسان عطا می‌شود که صاحب تمام اندام‌های بدنی شده باشد.
- (۲) توان فهم اموری همچون اخلاق، عشق و نفرت وابسته به روح آدمی است.
- (۳) روح جایگاه رفیعی در نظام خلقت دارد و برای رسیدن به جایگاه اصلی خود بی‌قرار است.
- (۴) دیدگاه افلاطون درباره حقیقت انسان را پسندید و کوشید این دیدگاه را عمیق‌تر بیان کند.

یک روز، یک درس: روزهای شنبه در سایت کانون www.kanoon.ir به درس فلسفه اختصاص دارد. شما می‌توانید خلاصه درس‌ها، نمونه سؤالات پیشنهادی و آزمونک مربوط به درس فلسفه را در این روز از قسمت تازه‌ها در سایت کانون و نیز صفحه مقطع خود دریافت کنید.

دانش آموز عزیز، سؤالات عمومی از شماره ۱۰۱ شروع می شود.
دقت نمایید تا گزینه ها را به درستی وارد پاسخبرگ کنید.



دفتربه سؤال ?

عمومی یازدهم انسانی

۳۱ فروردین ۱۴۰۳

تعداد سؤالات و زمان پاسخگویی آزمون

نام درس	تعداد سؤال	شماره سؤال	وقت پیشنهادی
فارسی (۲)	۲۰	۱۰۱-۱۲۰	۱۵
دین و زندگی (۲)	۱۰	۱۲۱-۱۳۰	۱۰
زبان انگلیسی (۲)	۱۰	۱۳۱-۱۴۰	۱۰
جمع دروس عمومی	۴۰	—	۳۵

طراحان

فارسی (۲)	مریم پیروی، فاطمه جمالی آرائی، امیرمحمد حسن زاده، مهدی شصتی کریمی، محسن فدایی، الهام محمدی، مرتضی منشاری
دین و زندگی (۲)	محسن بیاتی، یاسین ساعدی، فردین سماقی، مرتضی محسنی کبیر
زبان انگلیسی (۲)	رحمت الله استیری، مجتبی درخشان گرمی، محسن رحیمی، عقیل محمدی روش

گزینهگران و ویراستاران

نام درس	مسئول درس و گزینهگر	گروه ویراستاری	گروه مستندسازی
فارسی (۲)	علی وفايي خسروشاهی	محسن اصغری، مرتضی منشاری	الناز معتمدی
دین و زندگی (۲)	یاسین ساعدی	امیرمهدی افشار	محمدصدرا پنجه پور
زبان انگلیسی (۲)	عقیل محمدی روش	سعید آچهلو، فاطمه نقدی	سوگند بیگلری

گروه فنی و تولید

مدیر گروه	الهام محمدی
مسئول دفترچه	معصومه شاعری
مستندسازی و مطابقت با مصوبات	مدیر: محیا اصغری، مسئول دفترچه: فریبا رئوفی
صفحه آرا	سحر ایروانی
ناظر چاپ	سوران نعیمی

گروه آزمون

بنیاد علمی آموزشی قلمچی (وقف عام)

آدرس دفتر مرکزی: خیابان انقلاب- بین صبا و فلسطین- پلاک ۹۲۳ - تلفن چهار رقمی: ۰۲۱-۶۴۶۳

۱۵ دقیقه

فارسی (۲)

ادبیات حماسی

(حملة حیدری)

ادبیات داستانی (کبوتر)

طوق دار، قصه عینکم)

درس ۱۴ تا ۱۶

صفحه ۱۱۰ تا ۱۳۷

فارسی (۲)

۱۰۱- معنای واژگان زیر در کدام گزینه نادرست است؟

(۱) سپر بر سر آورد شیر اله

(۲) مطوقه و یارانش مطلق و ایمن گشتند: (رهاشده)

(۳) صدای مهیب خنده آنان کلاس و مدرسه را تکان داد: (بسیار بلند)

(۴) تو را به آینه داران چه التفات بود

۱۰۲- در کدام گزینه غلط املایی وجود دارد؟

(۱) اهمال جانب من جایز نشمری و از ضمیر، بدان رخصت نیایی.

(۲) ایشان حقوق مرا به طاعت و مناصحت بگزاردند و به معونت ایشان از دست صیاد بجستم.

(۳) در هنگام بلا شرکت بوده است، در وقت فراق موافقت اولی تر، و آلا طاعنان مجال وقیعت یابند.

(۴) آورده اند که در ناحیت کشمیر مُتَصِیدی خوش و مرغزاری نزه بود.

۱۰۳- در کدام یک از ابیات زیر، به ترتیب «جناس، استعاره، اغراق، مجاز» به کار رفته است؟

تپیدند بت خانه ها در فرنگ

سر عمرو صد گام از تن پرید

بود سهمگین جنگ شیر و پلنگ

ازو خواست دستوری اما ندید

(الف) پرید از رخ کفر در هند رنگ

(ب) دم تیغ بر گردنش چون رسید

(ج) فلک باخت از سهم آن جنگ، رنگ

(د) بر مصطفی بهر رخصت دوید

(۲) الف، ب، ج، د

(۴) د، ب، الف، ج

(۱) د، الف، ج، ب

(۳) ج، الف، د، ب

۱۰۴- بیت بعدی بیت «دفاع از وطن، کیش فرزانی است/ گذشتن ز جان، رسم مردانگی است» در کدام گزینه آمده است؟

که با او چنین است پیمان من

به چشمان من کیمیا خاک توست

به یزدان، که بدتر ز اهریمن است

به خون من آن ذره آغشته باد

(۱) کنم جان خود را فدای وطن

(۲) مرا اوج عزت در افلاک توست

(۳) کسی کز بدی، دشمن میهن است

(۴) رود ذره ای گر ز خاکت به باد

۱۰۵- در کدام گزینه مفهوم کنایی عبارات نادرست است؟

(۱) بور می شدم: خجالت زده می شدم.

(۲) من قلا کردم: فریب خوردم.

(۳) در لاتی کار شاهان را می کرد: بذل و بخشش زیاد می کرد.

(۴) چشمم سو نداشت: بینایی ام ضعیف بود.

۱۰۶- در کدام گزینه، کلمه مشخص شده وابسته پسین از نوع مضاف الیه است؟

(۱) وقتی صدای آقا معلم را شنیدند؛ شاگردان کلاس روبرو گردانیدند که از واقعه باخبر شوند.

(۲) اتفاقاً این آقای معلم لهجه غلیظ شیرازی داشت و اصرار داشت که خیلی خیلی عامیانه صحبت کند.

(۳) سطر اول را که معلم بزرگوار نوشت، رویش را برگرداند که کلاس را ببیند.

(۴) درس ساعت اول تجزیه و ترکیب عربی بود. معلم عربی، پیرمرد شوخ و نکته گویی بود.

۱۰۷- فعل «ایستاد» در عبارت زیر از نظر معنایی و کاربردی با فعل کدام بیت مشابهت دارد؟

«صیاد گرازان به تگ ایستاد.»

- | | |
|--|------------------------------------|
| (۱) پیراهن سیاه که پوشید روز فصل | تا جایگاه نواف دریدن گرفت باز |
| (۲) هر سر موی مرا با تو هزاران کار است | ما کجاییم و ملامت گر بی کار کجاست |
| (۳) شرح شکن زلف خم اندر خم جانان | کوته نتوان کرد که این قصه دراز است |
| (۴) عاشق که شد که یار به حالش نظر نکرد | ای خواجه درد نیست وگرنه طیب هست |

۱۰۸- مفهوم مقابل عبارت زیر در کدام گزینه آمده است؟

«کبوتران اضطرابی می کردند و هر یک خود را می کوشید»

- | | |
|---|---------------------------------------|
| (۱) بشارتی به خدا خواندن و خدا دیدن | که این بشر همه خودبینی است و خودخواهی |
| (۲) به اتفاق ز بهر حیات یکدیگر | هلاک خویش همه اختیار می کردند |
| (۳) خواب غفلت شد گران از بس ز خودبینی مرا | سیل نتواند ز جا کندن ز سنگینی مرا |
| (۴) من اگر نیکم و گر بد تو برو خود را باش | هر کسی آن درود عاقبت کار که کشت |

۱۰۹- مفهوم مشترکی از ابیات زیر به چه بیت ... دریافت می شود.

- | | |
|---------------------------------|-----------------------------|
| (۱) پرید از رخ کفر در هندی، رنگ | تپیدند بت خانه ها در فرنگ |
| (۲) بیفشرد چون کوه پا بر زمین | بخایید دندان به دندان کین |
| (۳) چنان دید بر روی دشمن ز خشم | که شد ساخته کارش از زهر چشم |
| (۴) فلک باخت از سهم آن جنگ رنگ | بود سهمگین جنگ شیر و پلنگ |

۱۱۰- کدام گزینه، با مفهوم عبارت «اگر به داده خدا قانع بودی و خرسند نمودی، ردای من به بازار به گرو نرفتی.» ارتباط مفهومی دارد؟

- | | |
|--|--------------------------------------|
| (۱) به نان خشک قناعت کنیم و جامه دلخ | که بار محنت خود به که بار منت خلق |
| (۲) سخن گر چو گوهر برآرد فروغ | چو ناباور افتد نماید دروغ |
| (۳) ما چو قدر وصلت ای جان و جهان نشناختیم | لاجرم در بوتۀ هجران تو بگداختیم |
| (۴) قناعت می کنم با درد چون درمان نمی یابم | تحمل می کنم با زخم چون مرهم نمی بینم |

تبدیل به تست نمونه سؤال های امتحانی

۱۱۱- معانی مقابل کدام واژه ها، همگی درست هستند؟

(الف) تپیدن: به خاک و خون غلتیدن

(ب) ستیزه روی: رقیب

(پ) مواجب: وظایف و اعمالی که انجام دادن آن بر شخص واجب است.

(ت) خدو: بزاق

- | | | | |
|------------|----------|----------|------------|
| (۱) الف، ب | (۲) ب، پ | (۳) پ، ت | (۴) الف، ت |
|------------|----------|----------|------------|

۱۱۲- در کدام گزینه غلط املایی وجود ندارد؟

(۱) تمام غفلت هایم را حمل بر بی استعدادی و محملی و ولنگاری ام می کردند.

(۲) یکی از مهمانان پیرزن کازرونی بود. کارش نوحه سرایی برای زنان بود. روضه می خواند.

(۳) متلکی می گفت که دو برادری مثل آلم یزید می مانید، دراز دراز.

(۴) عینک مثل تعلیمی و کراوات یک چیز فرنگی معابی است که برای قشنگی به چشم می گذارند.

۱۱۳- در دو بیت زیر، کدام آرایه به کار برفته است؟

«چنین آن دو ماهر در آداب ضرب
شجاع غضنفر، وصی نبی
(۱) استعاره (۲) تضاد

ز هم رد نمودند هفتاد حرب
نهنگ یم قدرت حق، علی
(۳) تشبیه (۴) جناس

۱۱۴- در ابیات زیر کدام آرایه‌های ادبی دیده نمی‌شود؟

«درفشان لاله در وی، چون چراغی
شقایق بر یکی پای ایستاده
(۱) تشبیه و استعاره
(۳) تشخیص و واج‌آرایی

ولیک از دود او، بر جاناش داغی
چو بر شاخ زمره، جام باده
(۲) استعاره و تناسب
(۴) تلمیح، اغراق

۱۱۵- زاویه دید «قصه عینکم» و «سه دیدار» به ترتیب کدام است؟

(۱) اول شخص - اول شخص
(۳) سوم شخص - اول شخص

(۲) اول شخص - سوم شخص
(۴) سوم شخص - سوم شخص

۱۱۶- کدام یک از واژه‌های مشخص شده در بیت زیر، هسته گروه اسمی نیست؟

فلک باخت از سهم آن جنگ رنگ
(۱) فلک (۲) سهم

بود سهمگین جنگ شیر و پلنگ
(۳) جنگ (۴) سهمگین

۱۱۷- در کدام گزینه شناسه به قرینه حذف شده است؟

(۱) کبوتران فرمان وی بکردند و دام برکنند و سر خویش گرفت.
(۲) مرا نیز از عهده لوازم ریاست بیرون باید آمد و موجب سیادت را به ادا رسانید.
(۳) قومی کبوتران برسیدند و سر ایشان کبوتری بود که او را مطوقه گفتندی.
(۴) سیاد در پی ایشان ایستاد، بر آن امید که آخر درمانند و بیفتند.

۱۱۸- کدام ابیات، قرابت مفهومی دارند؟

(الف) هر که را بر سر ز سودای وطن افسر بود
(ب) می‌تواند تا شدن فرمانروا جان عزیز
(ج) میان جان من و چین جعد مشکینت
(د) مرا اوج عزت در افلاک توست
(۱) الف، ج (۲) ب، د

هر کجا باشد تنی اهل وطن را سر بود
همچو ماه مصر در چاه وطن باشد چرا؟
تعلقی است حقیقی به حکم حب وطن
به چشمان من کیمیا خاک توست
(۳) الف، د (۴) ب، ج

۱۱۹- مفهوم عبارت «با قلب‌هایتان و خلوصتان، تسلیم تسلیم با خدا روبه‌رو شوید. آن‌جا شکسته و خمیر شده باشید.» در کدام گزینه نیامده است؟

(۱) گر روی راه خدا بی‌خود برو
(۲) جز خضوع و بندگی و اضطراب
(۳) در خلوص منت ار هست شکی تجربه کن
(۴) بگفتا مبر نام من پیش دوست

دوست خواهی از خودی بیگانه شو
اندرین حضرت ندارد اعتبار
کس عیار زر خالص نشناسد چو محک
که حیف است نام من آن‌جا که اوست

۱۲۰- کدام گزینه از مفهوم عبارت «جای مجادله نیست؛ چنان باید که همگنان، استخلاص یاران را مهم‌تر از تخلص خود شناسند و حالی صواب

آن باشد که جمله به طریق تعاون قوتی کنید تا دام از جای برگیریم که رهایش ما در آن باشد.» دریافت نمی‌شود؟

(۱) اتفاق و همدلی (۲) فداکاری و همکاری
(۳) تعاون و همیاری (۴) دام انداختن و کمین کردن

دین و زندگی (۲)

۱۰ دقیقه

دین و زندگی (۲)

- تفکر و اندیشه
- در انتظار ظهور، مرجعیت و ولایت فقیه، رهبری و مردم
- درس ۱۳ تا ۱۵
- صفحه ۱۵۳ تا ۱۹۱

۱۲۱- در کلام پیامبر (ص) علت اینکه حال یک فرد سخت‌تر از حال یتیمی است که پدر خود را از دست داده

است، کدام است و ولی فقیه به چه کسی گفته می‌شود؟

(۱) زیرا در طول زندگی، امام خود را ملاقات نمی‌کند. - فقیهی که به تمامی علوم زمان خود، آگاه و معروف به پاکی باشد.

(۲) زیرا در طول زندگی، امام خود را ملاقات نمی‌کند. - فقیهی که توانایی سرپرستی و ولایت جامعه را دارد و قوانین الهی را در جامعه به اجرا درمی‌آورد.

(۳) زیرا در مسائل زندگی، حکم و نظر امام خود را نمی‌داند. - فقیهی که توانایی سرپرستی و ولایت جامعه را دارد و قوانین الهی را در جامعه به اجرا درمی‌آورد.

(۴) زیرا در مسائل زندگی، حکم و نظر امام خود را نمی‌داند. - فقیهی که به تمامی علوم زمان خود، آگاه و معروف به پاکی باشد.

۱۲۲- کدام مورد فرصت ارزشمندی برای همکاری میان پیروان پیامبران محسوب می‌شود و این هم‌دلی چه نتیجه‌ای را به ارمغان می‌آورد؟

(۱) اعتقاد به توحید - اداره جهان به دست جهادگران خواهد افتاد و پیروزی آنها حتمی است.

(۲) اعتقاد به توحید - سبب نزدیکی و همدلی حق طلبان و مانع توطئه‌های ستمگران می‌شود.

(۳) اعتقاد به منجی - سبب نزدیکی و همدلی حق طلبان و مانع توطئه‌های ستمگران می‌شود.

(۴) اعتقاد به منجی - اداره جهان به دست جهادگران خواهد افتاد و پیروزی آنها حتمی است.

۱۲۳- آسان‌تر شدن هدایت جامعه به سمت انجام وظایف اسلامی برای رهبر، پیامد عمل مردم به کدام وظیفه در مقابل رهبر جامعه اسلامی

است؟

(۱) مشارکت در نظارت همگانی

(۲) استقامت و پایداری در برابر مشکلات

(۳) اولویت دادن به اهداف اجتماعی

(۴) افزایش آگاهی‌های سیاسی و اجتماعی

۱۲۴- هم‌نشینی با پیامبر (ص) در بهشت معلول چیست و کدام عبارت شریفه مؤید آن است؟

(۱) راهنمایی دیگران و آموزش دستورات دین - «و ما كان المؤمنون لينفروا كافة»

(۲) راهنمایی دیگران و آموزش دستورات دین - «يتفقها في الدين و لينذروا قومهم»

(۳) دست یافتن به معارف و احکام عمیق دینی - «يتفقها في الدين و لينذروا قومهم»

(۴) دست یافتن به معارف و احکام عمیق دینی - «و ما كان المؤمنون لينفروا كافة»

۱۲۵- افزایش روزافزون اعتماد مردم به حکومت، پیامد کدام‌یک از موارد زیر است؟

(۱) دخالت دادن مردم در تصمیم‌گیری‌های مهم کشوری

(۲) الگو قرار دادن اولیای دین و اجرای دقیق راه حل‌های ایشان

(۳) شناسایی و اجرای درست وظایف توسط کارگزاران جامعه

(۴) گسترش روابط بین‌المللی در جهت رفاه هرچه بیشتر ملت

۱۲۶- در کلام امیر دل‌ها در عهدنامه مالک اشتر، به ترتیب، علل «عدم مشورت با ترسو» و «عدم شتاب در قبول و تصدیق سخن چین»، کدام است؟

- ۱) زیرا نیکوکاران به کار خیر بی‌رغبت می‌شوند. - زیرا مردم عیب‌هایی دارند که مدیر جامعه باید بیش از همه پنهان کند.
- ۲) زیرا روحیه تو را سست می‌کند. - زیرا خیانتکار است.
- ۳) زیرا نیکوکاران به کار خیر بی‌رغبت می‌شوند. - زیرا خیانتکار است.
- ۴) زیرا روحیه تو را سست می‌کند. - زیرا مردم عیب‌هایی دارند که مدیر جامعه باید بیش از همه پنهان کند.

۱۲۷- هر یک از موارد زیر، به ترتیب، به کدام یک از اهداف انبیا در جامعه مهدوی اشاره می‌کند؟

- خیرخواهی انسان‌ها نسبت به دیگران
- عدم وجود نیازمند برای دریافت زکات

- ۱) فراهم شدن زمینه رشد و کمال - آبادانی
- ۲) فراهم شدن زمینه رشد و کمال - عدالت‌گستری
- ۳) شکوفایی عقل و علم - عدالت‌گستری
- ۴) شکوفایی عقل و علم - آبادانی

۱۲۸- کدام یک از موارد زیر، ملاک و معیاری برای درستی و نادرستی عملکرد ما مسلمانان است و مؤید کدام موضوع می‌باشد؟

- ۱) رسیدن به هدف یا نرسیدن به آن در همه شرایط - اولویت دادن به اهداف اجتماعی
 - ۲) رسیدن به هدف یا نرسیدن به آن در همه شرایط - افزایش آگاهی‌های سیاسی و اجتماعی
 - ۳) ناراحتی دشمنان از عمل ما یا خوشحالی و شادی آنان از رفتار ما - افزایش آگاهی‌های سیاسی و اجتماعی
 - ۴) ناراحتی دشمنان از عمل ما یا خوشحالی و شادی آنان از رفتار ما - اولویت دادن به اهداف اجتماعی
- ۱۲۹- براساس آیات قرآن، به ترتیب، منتهی که خداوند بر مستضعفان زمین نهاده است، چیست و زمین را کدام بندگان به ارث می‌برند؟

- ۱) «و نَجْعَلُهُمْ أُتَمَّةً وَ نَجْعَلُهُمُ الْوَارِثِینَ» - «الشاکرین»
- ۲) «و نَجْعَلُهُمْ أُتَمَّةً وَ نَجْعَلُهُمُ الْوَارِثِینَ» - «عبادی الصالحون»
- ۳) «لَیْمَکُنَّ لَهُمْ دِینَهُمُ الَّذِی ارْتَضَی لَهُمْ» - «الشاکرین»
- ۴) «لَیْمَکُنَّ لَهُمْ دِینَهُمُ الَّذِی ارْتَضَی لَهُمْ» - «عبادی الصالحون»

۱۳۰- در بیان قرآن کریم، پس از بیان ضرورت مهرورزی پیامبر اسلام (ص) با مردم به ترتیب، کدام وظایف برای ایشان واجب دانسته شده است؟

- ۱) «و استغفر لهم» - «فاعف عنهم»
- ۲) «شاوهم فی الامر» - «فاعف عنهم»
- ۳) «فتوکل علی الله» - «شاوهم فی الامر»
- ۴) «فاعف عنهم» - «و استغفر لهم»



زبان انگلیسی (۲)

۱۰ دقیقه

زبان انگلیسی (۲)

A Healthy Lifestyle •
(What you learned)
Art and Culture •
(Get Ready,....
Reading,
Vocabulary
Development)
درس ۲ و ۳
صفحة ۷۸ تا ۹۴

PART A: Vocabulary

Directions: Choose the word or phrase (1), (2), (3), or (4) that best completes each sentence. Then mark the correct choice on your answer sheet.

131- In our . . . , it is rude to ask someone how much they earn.

- | | |
|----------------|-------------|
| 1) calligraphy | 2) culture |
| 3) science | 4) identity |

132- How much you're paid . . . how important you are to the company you work for.

- | | |
|----------------|--------------|
| 1) appreciates | 2) increases |
| 3) reflects | 4) depends |

133- The doctor's belief that the child had a genetic . . . that stopped him from growing up caused his parents to be really worried.

- | | |
|--------------|--------------|
| 1) lifestyle | 2) disorder |
| 3) weight | 4) addiction |

134- In order to attract more customers, some sellers who have just opened a shop offer their goods at a

- | | |
|-------------|--------------|
| 1) product | 2) metal |
| 3) discount | 4) diversity |

135- The . . . friends enjoyed a picnic in the park, sharing laughter, stories, and delicious snacks on a bright and sunny afternoon.

- | | |
|-------------|---------------|
| 1) serious | 2) unhealthy |
| 3) cheerful | 4) decorative |

136- Using the knife, the cook . . . cut the vegetables to create neat pieces for the salad, making it look colorful and appetizing.

- | | |
|---------------|----------------|
| 1) naturally | 2) sadly |
| 3) skillfully | 4) uncertainly |

PART B: Reading Comprehension

Directions: Read the following passage and answer the questions by choosing the best choice (1), (2), (3), or (4). Then mark the correct choice on your answer sheet.

Fleming was a British scientist with a special interest in bacteria. Fleming was studying bacteria to understand how they live. He also wanted to know why some bacteria were harmful and others were useful. In 1922, he discovered that some substances could kill bacteria. Fleming's exciting discovery happened when he forgot to cover a dish of bacteria in his laboratory. After being away for a few days, he returned to find mold growing on the uncovered dish. Mold is a green, gray, or black thing that forms on food or objects that have been in warm and wet environments for too long. He looked at the mold and found that the bacteria around it seemed to be dead. This led him to think that something in the mold might be killing them. He studied the mold and became more and more interested in the findings. He decided to spend all his time on studying the mold. His extensive research on the mold finally resulted in the discovery of one of the most important medicines in history, penicillin.

137- What does the passage mainly discuss?

- 1) How Fleming made his famous discovery
- 2) Why Fleming was interested in bacteria
- 3) What makes most bacteria harmful
- 4) The bacteria and the things they kill

138- The underlined sentence shows that

- 1) Fleming was a very forgetful person
- 2) Fleming made his discovery almost by accident
- 3) Fleming usually ate lunch in his laboratory
- 4) bacteria usually live in an uncovered dish

139- The underlined word "it" refers to

- | | |
|--------------|---------------|
| 1) discovery | 2) laboratory |
| 3) mold | 4) bacteria |

140- Which of the following is NOT true about the mold that grew in Fleming's laboratory?

- 1) It helped Fleming discover penicillin.
- 2) It grew because Fleming didn't cover the dish.
- 3) It formed in a dish of food.
- 4) It destroyed the bacteria around it.