



دفترچه سؤال

پایه دهم ریاضی

۳۱ فروردین ماه ۱۴۰۳

مدت پاسخگویی: ۱۰۵ دقیقه

تعداد سؤال‌های آزمون: ۸۰ سؤال

عنوان	نام درس	تعداد سؤال	شماره سؤال	شماره صفحه	زمان پاسخگویی
اختصاصی	ریاضی (۱)	۲۰	۱-۲۰	۳	۳۰ دقیقه
	هندسه (۱)	۲۰	۲۱-۴۰	۶	۲۵ دقیقه
	فیزیک (۱)	۲۰	۴۱-۶۰	۸	۳۰ دقیقه
شیمی (۱)	۲۰	۶۱-۸۰	۱۲	۲۰ دقیقه	

مراجم

ریاضی (۱)	ابراهیم نجفی - بهرام حلاج - نریمان فتح‌اللهی - علی آزاد - شاهین پروازی - مسعود برملا - هادی پولادی - بابک سادات - صائب گیلانی‌نیا - رضا سیدنجفی
هندسه (۱)	محمد قرچیان - ابراهیم نجفی - حمیدرضا دهقان - نریمان فتح‌اللهی - امیر مالمر - محمد حمیدی
فیزیک (۱)	حمیدرضا سهرابی - حامد آتشی گلستانی - امید خالدی - ندا مجیدی - مجید میرزایی - امیرمحمد زمانی - محمد خیری - مرضیه پورحسینی - میلاد طاهر عزیزی - مرتضی مرتضوی - عبدالله فقه‌زاده
شیمی (۱)	امیرمحمد سعیدی - سیدرحیم هاشمی دهکردی - مجتبی اسدزاده - علی مجیدی - ارژنگ خانلری - آرمان اکبری - حسن رحمتی کوننده - علیرضا رضایی‌سراب - حسن عیسی‌زاده - محسن بابامیری - روزبه رضوانی - رسول عابدینی زواره - سیدحسن هاشمی - ساجد شیری - جهان شاهی بیگباغی

گزینشگران، مسئولین درس و ویراستاران

نام درس	مسئول درس و گزینشگر	گروه ویراستاری	مسئول درس مستندسازی
ریاضی (۱)	رضا سیدنجفی	علی مرشد - مهدی بحر کاظمی - پرنیان خالدی	الهه شهبازی
هندسه (۱)	علی منصوریان	مهدی خالقی - سجاد محمدنژاد - مهدی بحر کاظمی	سرژ یقیازاریان تبریزی
فیزیک (۱)	امید خالدی	امیر محمودی انزایی - یوسف الهویردی‌زاده - بهنام شاهینی - کیارش صانعی	علیرضا همایون‌خواه
شیمی (۱)	ساجد شیری	محمدجواد سوری لکی - امیررضا حکمت‌نیا - علی موسوی‌فرد - ایمان حسین‌نژاد	سیدامیرحسین مرتضوی

گروه فنی و تولید

مدیر گروه	سیدعلی موسوی‌فرد
مسئول دفترچه	مهدی بحر کاظمی
حروف‌نگار و صفحه‌آرا	لیلا عظیمی
مستندسازی و مطابقت با مصوبات	مدیر گروه: محیا اصغری
	مسئول دفترچه اختصاصی: سیدامیرحسین مرتضوی
ناظر چاپ	حمید عباسی

بنیاد علمی آموزشی قلمچی (وقف عام)

دفتر مرکزی: خیابان انقلاب بین صبا و فلسطین پلاک ۹۲۳ بنیاد علمی آموزشی قلمچی (وقف عام) تلفن: ۶۴۶۳-۰۲۱



ریاضی (۱)

۳۰ دقیقه

تابع / شما(ش)، بدون شمردن
از ابتدای انواع تابع تا پایان فصل ۶
فصل ۶ تا پایان جایگشت
صفحه‌های ۱۰۹ تا ۱۳۳

حاصل $\frac{3g(3) + 4f(-3)}{-2f(1) + g(-1)} = 4g(-1)$ و داشته باشیم $g(x) = \begin{cases} 1 & ; x > 0 \\ 0 & ; x = 0 \\ -1 & ; x < 0 \end{cases}$ اگر f یک تابع ثابت و $x=0$ و $x < 0$

$g(-0/1) \times f(0/1)$ کدام است؟

- (۱) $\frac{1}{4}$ (۲) $-\frac{1}{4}$ (۳) $\frac{3}{4}$ (۴) $-\frac{3}{4}$

۲- اگر $f(x) = (a-3)x^2 + (b+2)x + c$ تابعی با دامنه \mathbb{R} و برد تک‌عضوی باشد و $g(x) = (b-d)x^2 - (c-3)x$ تابعی است که به هر

عضو دامنه، خود آن عضو را نسبت می‌دهد. در این صورت حاصل $f(a) + g(d)$ کدام است؟

- (۱) ۲ (۲) صفر (۳) -۱ (۴) ۵

۳- اگر $f(x) = 2x^2 - 6$ با دامنه محدود یک تابع همانی باشد، تعداد نقاط تلاقی نمودارهای توابع f و $g(x) = |x-1|$ کدام است؟

- (۱) صفر (۲) ۱ (۳) ۲ (۴) ۳

۴- اگر برد تابع چند ضابطه‌ای $f(x) = \begin{cases} (a-2)x+6 & x \geq 1 \\ -2a & x < 1 \end{cases}$ ، تنها دارای ۲ مقدار باشد و تابع $g = \{(b, f(2)), (3, c+1), (d, f(0)-1)\}$ یک

تابع همانی باشد، حاصل $a+b+c+d$ کدام است؟

- (۱) ۱ (۲) ۳ (۳) ۶ (۴) ۵

۵- در یک تابع خطی داریم: $f(2) = 5$ و $f(x-1) = f(x) - 1$ ، مساحت ناحیه محدود به نمودار تابع $y = |f(x)|$ و خط $y = 3$ کدام است؟

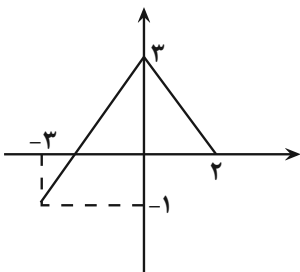
- (۱) ۶ (۲) ۷ (۳) ۸ (۴) ۹

۶- مجموع طول نقاط برخورد تابع $f(x) = x^2 - 2|x|$ با تابع همانی کدام است؟

- (۱) ۳ (۲) -۲ (۳) ۲ (۴) ۴

۷- اگر نمودار تابع $y = f(x-1) + 2$ به صورت زیر باشد، تعداد اعضای صحیح مشترک بین دامنه و برد تابع $g(x) = -f(x+2) - 1$ کدام

است؟



(۱) صفر

(۲) ۱

(۳) ۲

(۴) ۳

۸- نمودار تابع $y = -x^2 + 7x - 9$ را ۳ واحد به سمت Xهای منفی و سپس ۹ واحد به طرف Yهای مثبت انتقال می‌دهیم. نمودار جدید در

کدام بازه بالای محور Xها قرار دارد؟

(۴) $(-4, 3)$

(۳) $(2, 4)$

(۲) $(-3, 4)$

(۱) $(-2, 3)$

۹- اگر $f(x) = \begin{cases} 2x+2, & x \leq 0 \\ 3, & 0 < x < 2 \\ -x+5, & x \geq 2 \end{cases}$ و $g(x) = \begin{cases} f(x)+1, & x < 0 \\ f(x)+1, & x \geq 0 \end{cases}$ باشند، مساحت بین نمودار تابع g و محور Xها کدام است؟

(۴) $9/5$

(۳) $9/75$

(۲) $10/25$

(۱) $10/5$

۱۰- تابع $f(x) = |x|$ را دو واحد به سمت راست و یک واحد به سمت پایین انتقال داده‌ایم. فضای محصور بین نمودار جدید و نمودار اولیه و

محور Xها یک مثلث تشکیل داده است. مساحت این مثلث کدام است؟

(۴) $1/3$

(۳) $1/2$

(۲) ۱

(۱) $1/4$

۱۱- با ارقام ۰، ۱، ۲، ۳، ۴، ۵ چند عدد ۴ رقمی مضرب ۵ می‌توان نوشت که حداقل یک رقم تکراری داشته باشد؟

(۴) ۲۶۴

(۳) ۲۵۲

(۲) ۱۰۸

(۱) ۹۶

۱۲- اگر مجموعه A شامل اعداد اول کوچکتر از ۵ و مجموعه B شامل حروف صدادار انگلیسی به غیر از حرف a باشند، چند تابع از A به B

می‌توان نوشت که شامل یک زوج مرتب مشخص نباشد؟

(۴) ۲۰

(۳) ۱۸

(۲) ۱۲

(۱) ۱۶

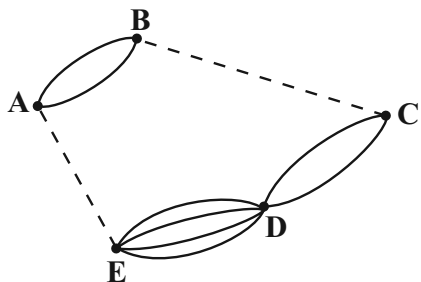
۱۳- با ارقام غیر صفر، چند عدد ۳ رقمی می‌توان نوشت که رقم‌های آن یک در میان زوج و فرد باشند؟ (تکرار ارقام مجاز نیست).

- ۱۴۰ (۱) ۱۵۰ (۲) ۱۶۰ (۳) ۱۸۰ (۴)

۱۴- ۴ هدیه را به چند حالت می‌توان بین سه نفر تقسیم کرد به طوری که به نفر اول حداقل یک هدیه برسد؟

- ۸۱ (۱) ۸۰ (۲) ۷۲ (۳) ۶۵ (۴)

۱۵- در شکل مقابل تعداد حالات ممکن برای رفتن از نقطه A به E و B به C، به طوری که در مجموع به ۲۰ حالت بتوان از نقطه A به نقطه D رفت، کدام است؟



- ۲ (۱)

- ۴ (۲)

- ۶ (۳)

- ۸ (۴)

۱۶- با حروف کلمه «کیارش» چند کلمه ۵ حرفی می‌توان نوشت، به طوری که حروف (ش) و (ر) کنار هم بیایند؟

- ۴۸ (۱) ۲۴ (۲) ۱۲ (۳) ۹۶ (۴)

۱۷- چند عدد ۴ رقمی بدون ارقام ۳ و ۸ می‌توان نوشت که بزرگتر از ۵۸۰۰ باشد؟ (تکرار ارقام مجاز نیست).

- ۶۳۰ (۱) ۶۶۰ (۲) ۶۹۰ (۳) ۶۹۹ (۴)

۱۸- بازیکنی ۶ توپ با شماره‌های ۱ تا ۶ را یکی یکی به سمت دروازه شوت می‌کند، در چند حالت توپ شماره ۵ زودتر از توپ‌های شماره‌های ۲ و

۴ وارد دروازه می‌شود؟

- ۱۸۰ (۱) ۲۴۰ (۲) ۳۶۰ (۳) ۱۲۰ (۴)

۱۹- یک جعبه مداد رنگی ۶ تایی با رنگ‌های متفاوت مفروض است، به چند طریق می‌توان مدادها را کنار هم چید که هر سه رنگ قرمز، سفید و

سبز به صورت متوالی در کنار هم نباشند؟

- ۵۷۶ (۱) ۱۴۴ (۲) ۴۵۷ (۳) ۶۲۵ (۴)

۲۰- اگر تعداد جایگشت‌های ۴ حرفی از کلمه‌ای، ۸ برابر تعداد جایگشت‌های ۴ حرفی کلمه «آموزنده» باشد، تعداد حروف کلمه مورد نظر کدام

است؟ (کلمه مورد نظر، حرف تکراری ندارد.)

- ۵ (۱) ۶ (۲) ۷ (۳) ۸ (۴)

هندسه (۱)

۲۵ دقیقه

پندصلی‌ها/ تمسج فضایی
فصل ۳ از ابتدای نقاط
شبکه‌ای و مسامت تا پایان
فصل و فصل ۴ تا پایان خط،
نقطه و صفحه
صفحه‌های ۶۹ تا ۸۶

۲۱- شرط توازی ۲ صفحه کدام است؟

- (۱) ۲ صفحه بر یک خط عمود باشند.
- (۲) دو صفحه بر یک صفحه عمود باشند.
- (۳) هر صفحه خطی موازی صفحه دیگر داشته باشد.
- (۴) هر دو صفحه موازی یک خط باشند.

۲۲- کدام عبارت نادرست است؟

- (۱) اگر خطی با یکی از خطوط صفحه موازی باشد، با آن صفحه موازی است.
- (۲) اگر خطی با صفحه‌ای موازی باشد، فقط با یک خط از صفحه موازی است.
- (۳) اگر خطی با دو صفحه متقاطع موازی باشد، با فصل مشترک آن‌ها نیز موازی است.
- (۴) اگر خطی بر دو خط متقاطع از یک صفحه عمود باشد، بر آن صفحه عمود است.

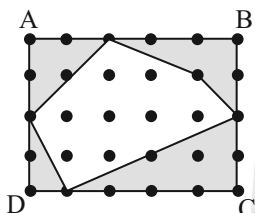
۲۳- اگر صفحه‌ای یکی از دو صفحه موازی را قطع کند در این حالت فصل مشترک‌های صفحات متقاطع چه وضعیتی دارند؟

- (۱) متنافر (۲) عمود بر هم (۳) موازی (۴) واقع در یک صفحه

۲۴- در یک چهار ضلعی شبکه‌ای به مساحت ۵، مجموع نقاط درونی و مرزی کدام نمی‌تواند باشد؟

- (۱) ۸ (۲) ۹ (۳) ۱۱ (۴) ۱۳

۲۵- در شکل مقابل، نسبت مجموع مساحت ناحیه هاشورخورده به به چهارضلعی ABCD کدام است؟



- (۱) ۰/۴۵
- (۲) ۰/۴۷۵
- (۳) ۰/۵
- (۴) ۰/۵۲۵

۲۶- مساحت یک چندضلعی شبکه‌ای ۴ برابر تعداد نقاط مرزی آن است. کمترین مقدار حاصل جمع تعداد نقاط درونی و نقاط مرزی آن کدام

است؟

- (۱) ۱۸ (۲) ۱۹ (۳) ۲۰ (۴) ۲۱

۲۷- کدام گزینه درست نیست؟

- (۱) دو صفحه عمود بر یک خط موازی‌اند.
- (۲) اگر خطی در یکی از دو صفحه موازی باشد، با صفحه دیگر نیز موازی است.
- (۳) از هر نقطه خارج خط d در فضا، بی‌شمار خط می‌گذرد که بر خط d عمود است.
- (۴) دو صفحه عمود بر یک صفحه موازی‌اند.

۲۸- در یک مکعب، چند جفت یال متنافر وجود دارد؟

- (۱) ۶ (۲) ۱۲ (۳) ۱۶ (۴) ۲۴

۲۹- یال AB از مکعبی را در نظر می‌گیریم. اگر تعداد یال‌هایی که با یال AB متنافر را با x و تعداد یال‌هایی که با یال AB متقاطع‌اند را با y نمایش دهیم، حاصل $x^2 + y^2$ کدام است؟

- (۱) ۱۶ (۲) ۲۴ (۳) ۳۲ (۴) ۸

۳۰- مساحت یک چندضلعی شبکه‌ای برابر ۶ واحد مربع است. چه تعداد از گزاره‌های زیر درباره این چندضلعی شبکه‌ای درست است؟

(الف) حداکثر تعداد نقاط مرزی این چندضلعی برابر ۱۲ است.

(ب) حداقل مجموع تعداد نقاط مرزی و درونی این چندضلعی، برابر ۹ است.

(پ) تعداد نقاط درونی این چندضلعی، ۵ مقدار متفاوت می‌تواند داشته باشد.

(ت) اگر تعداد نقاط مرزی و درونی این چندضلعی شبکه‌ای را ۲ برابر می‌کنیم، مساحت آن بیش‌تر از ۲ برابر می‌شود.

- (۱) صفر (۲) ۱ (۳) ۲ (۴) ۳



آزمون (آشنا) - پاسخ دادن به این سؤالات اجباری است و در تراز کل شما تأثیر دارد.

۳۱- یک چندضلعی شبکه‌ای محدب که شامل ۶ نقطه مرزی است، حداقل چند نقطه درونی دارد؟

- (۱) صفر (۲) ۱ (۳) ۲ (۴) ۳

۳۲- مساحت یک شکل شبکه‌ای که تعداد نقاط مرزی آن هشت برابر تعداد نقاط درونی آن است، کدام می‌تواند باشد؟

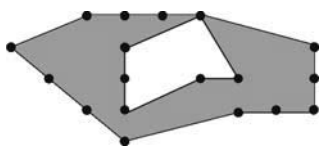
- (۱) ۱۸ (۲) ۲۰ (۳) ۲۴ (۴) ۳۱

۳۳- مساحت یک چهارضلعی که رأس‌های آن در دستگاه مختصات نقاط $A(2, -1)$ ، $B(4, -2)$ ، $C(5, 3)$ و $D(-1, 4)$ است، چقدر است؟

- (۱) ۱۵ (۲) ۱۸ (۳) ۱۹ (۴) ۲۵

۳۴- اختلاف مساحت دو چندضلعی شبکه‌ای زیر برابر $\frac{16}{5}$ است. اگر تنها تعداد نقاط بیرونی دو چند ضلعی روی شکل به درستی مشخص شده

باشند، آنگاه تعداد نقاط درونی چندضلعی بزرگ‌تر، چقدر از تعداد نقاط درونی چندضلعی کوچک‌تر، بیش‌تر است؟



(۱) ۱۱

(۲) ۱۲

(۳) ۱۳

(۴) ۱۴

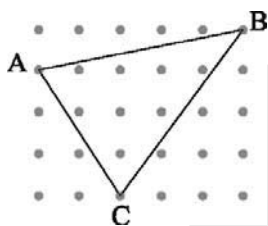
۳۵- در شکل مقابل، طول ارتفاع نظیر ضلع متوسط مثلث کدام است؟

(۱) $\frac{14}{15}$

(۲) $\frac{17}{\sqrt{13}}$

(۳) $\frac{17}{\sqrt{20}}$

(۴) $\frac{17}{5}$



۳۶- در یک مکعب، قطر یکی از وجه‌های آن با چند یال مکعب متنافر است؟

- (۱) ۴ (۲) ۶ (۳) ۸ (۴) ۱۰

۳۷- دو خط متنافر D و Δ با صفحه P متقاطع هستند. چند خط یافت می‌شود که این دو خط را قطع کند و با صفحه P موازی باشد؟

- (۱) هیچ (۲) یک (۳) دو (۴) بی‌شمار

۳۸- دو خط متنافر d و d' و نقطه دلخواه A، خارج از آن‌ها مفروض‌اند. صفحه شامل خط d و نقطه A را P می‌نامیم. وضعیت خط d' با

صفحه P، کدام است؟

(۱) خط d' هیچ‌گاه صفحه P را قطع نمی‌کند. (۲) خط d' با صفحه P متقاطع است.

(۳) خط d' به تمامی در صفحه P قرار دارد یا با آن متقاطع است. (۴) خط d' با صفحه P متقاطع است و یا آن را قطع نمی‌کند.

۳۹- کدام یک از گزاره‌های زیر درست است؟

(۱) اگر دو صفحه متقاطع بر یک صفحه عمود باشند، فصل مشترک آن‌ها بر آن صفحه عمود است.

(۲) اگر خطی بر یک خط از صفحه‌ای عمود باشد، بر آن صفحه عمود است.

(۳) اگر سه صفحه دوه‌دو متقاطع باشند، فصل مشترک آن‌ها موازی‌اند.

(۴) دو صفحه عمود بر یک خط، متقاطع‌اند.

۴۰- مثلث متساوی‌الساقین $(AB = AC)ABC$ در صفحه P است. نقطه M خارج صفحه P است، به طوری که $MB = MC$ و

$MA \perp AB$. کدام نتیجه‌گیری نادرست است؟

- (۱) $MB \perp BC$ (۲) $MA \perp AC$ (۳) $MA \perp P$ (۴) $MA \perp BC$



فیزیک (۱)

۳۰ دقیقه

دما و گرما

فصل ۴ از ابتدای تزییر

مالاتهای ماده تا پایان فصل

صفحه‌های ۱۰۳ تا ۱۲۶

۴۱- چه تعداد از عبارتهای زیر درست است؟

الف) پاشیدن ناخالصی مانند نمک بر سطح خیابان پوشیده از برف باعث افزایش نقطه ذوب یخ می‌شود.

ب) اساس کار زودپز این است که با افزایش فشار وارد بر محتویات ظرف، نقطه جوش مواد درون آن کاهش می‌یابد.

ج) تخم مرغ در ارتفاعات بلند زودتر آب‌پز می‌شود.

د) افزودن ناخالصی نقطه جوش را افزایش می‌دهد.

۱ (۴)

۲ (۳)

۳ (۲)

۴ (۱)

۴۲- یک قطعه یخ با دمای -2°C را درون 360g آب با دمای 40°C می‌اندازیم. اگر بعد از برقراری تعادل گرمایی، 90g یخ ذوب نشده باقی

بماند، جرم قطعه یخ اولیه چند گرم بوده است؟ $(L_F = 336000 \frac{\text{J}}{\text{kg}}, c_{\text{آب}} = 4200 \frac{\text{J}}{\text{kg}\cdot^{\circ}\text{C}}$ و $c_{\text{یخ}} = 2100 \frac{\text{J}}{\text{kg}\cdot^{\circ}\text{C}}$)

۳۶۰ (۴)

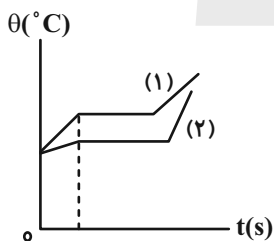
۳۴۰ (۳)

۲۶۰ (۲)

۲۴۰ (۱)

۴۳- نمودار دما برحسب زمان برای دو جسم جامد هم‌جرم که از منبع‌های گرمایی مشابهی گرما می‌گیرند، مطابق شکل زیر است. در کدام گزینه

مقایسه‌ی درستی بین گرمای ویژه (c) و گرمای نهان ذوب (L_F) دو جسم انجام شده است؟



$L_{1F} > L_{2F}$ و $c_1 > c_2$ (۱)

$L_{1F} < L_{2F}$ و $c_1 > c_2$ (۲)

$L_{1F} > L_{2F}$ و $c_1 < c_2$ (۳)

$L_{1F} < L_{2F}$ و $c_1 < c_2$ (۴)

۴۴- درون ظرفی ۶ مول گاز با دمای 27°C و فشار 3atm وجود دارد. اگر دمای گاز را به 327°C برسانیم، با باز شدن دریچه گاز در فشار

4atm چند مول گاز خارج می‌شود؟

۶ (۴)

۴ (۳)

۲ (۲)

۳ (۱)

۴۵- اگر حجم گازی آرمانی را در دمای ثابت، ۴ لیتر افزایش دهیم، تغییر فشار آن $0/4$ فشار اولیه آن می‌شود. حجم اولیه گاز چند لیتر بوده است؟

۱۲ (۴)

۸ (۳)

۶ (۲)

۴ (۱)

۴۶- داخل یک ظرف فلزی با ظرفیت گرمایی $\frac{J}{C}$ ۴۲۰، مقدار ۲۰۰g آب با دمای $3^{\circ}C$ وجود دارد. اگر ظرف روی شعله‌ای قرار بگیرد که به

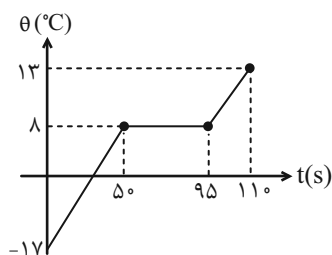
صورت یکنواخت با آهنگ $\frac{J}{s}$ ۱۵۷ به آن گرما داده شود، با فرض اینکه اتلاف گرما نباشد، بعد از چند ثانیه نیمی از آب داخل ظرف بخار

می‌شود؟ $(L_V = 2258 \frac{kJ}{kg}$ و $c_{\text{آب}} = 4200 \frac{J}{kg \cdot C}$)

- ۱۰۰ (۱) ۱۵۰ (۲) ۵۰ (۳) ۲۰۰ (۴)

۴۷- به یک جسم جامد توسط یک گرمکن با توان ثابت گرما می‌دهیم. اگر منحنی تغییرات دمای این جسم برحسب زمان مطابق شکل زیر باشد،

حاصل عبارت $\frac{c_{\text{جامد}} + c_{\text{مایع}}}{L_F}$ در SI کدام است؟ (اتلاف انرژی نداریم).



- ۸/۹ (۱)
۱/۹ (۲)
۹ (۳)
۱۷/۹ (۴)

۴۸- یک قطعه آلومینیومی با دمای $4^{\circ}C$ را درون یک ظرف بزرگ حاوی آب با دمای $0^{\circ}C$ می‌اندازیم و 2160 ژول گرما آزاد می‌شود. به اندازه همین جرم آلومینیوم، در این ظرف بزرگ حاوی آب با دمای $0^{\circ}C$ ، یخ با دمای $-14^{\circ}C$ می‌اندازیم. پس از برقراری تعادل گرمایی، تقریباً چند

گرم یخ در ظرف باقی می‌ماند؟ $(L_F = 336000 \frac{J}{kg}$ ، $c_{\text{یخ}} = 2100 \frac{J}{kg \cdot K}$ و $c_{\text{Al}} = 900 \frac{J}{kg \cdot K}$)

- ۴۵ (۴) ۶۵ (۳) ۲۰ (۲) ۵ (۱)

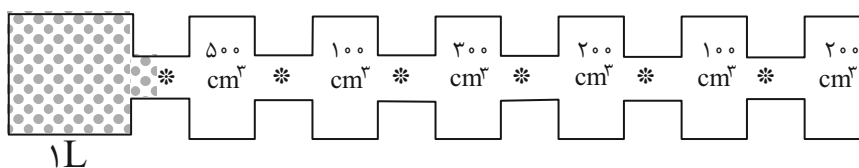
۴۹- در یک چاله کوچک مقداری آب با دمای $0^{\circ}C$ قرار دارد. اگر در اثر تبخیر سطحی، قسمتی از آب تبخیر شده و بقیه آن یخ ببندد، جرم آب

تبخیر شده چند درصد بیشتر یا کمتر از جرم آب یخ زده است؟ $(L_V = 560 \frac{cal}{g}$ و $L_F = 80 \frac{cal}{g}$)

- ۷۵ درصد بیشتر (۱)
۸۷/۵ درصد بیشتر (۲)
۱۲/۵ درصد کمتر (۳)
۷۵ درصد کمتر (۴)

۵۰- مطابق شکل زیر، مقداری گاز کامل با دمای $7^{\circ}C$ و فشار $3/5 \text{ atm}$ در محفظه سمت چپ قرار دارد. چند شیر از سمت چپ باز کنیم تا

دمای گاز به $147^{\circ}C$ و فشار آن به $2/5 \text{ atm}$ برسد؟ (* علامت شیر اتصال می‌باشد و ظرفیت هر مخزن روی آن نوشته شده است.)



- ۶ (۴) ۵ (۳) ۴ (۲) ۳ (۱)



۵۶- چگالی گاز کربن دی‌اکسید در دمای ۴۷ درجه سلسیوس و فشار ۳/۲ اتمسفر، چند کیلوگرم بر مترمکعب است؟ $R = 0.08 \frac{\text{atm.L}}{\text{mol.K}}$ و

$$M_{\text{CO}_2 \text{ گاز}} = 44 \frac{\text{g}}{\text{mol}}$$

۷/۵ (۴)

۵/۵ (۳)

۴/۵ (۲)

۳/۵ (۱)

۵۷- مقداری بخار آب با دمای ۱۰۰°C را در ۵۰۰ گرم آب با دمای ۱۰°C وارد می‌کنیم. دمای تعادل مجموعه ۴۰°C می‌شود. اگر ظرفیت گرمایی

$$\text{ویژه آب } 1 \frac{\text{cal}}{\text{g}} \text{ باشد، جرم بخار آب چند گرم بوده است؟ } (L_V = 540 \frac{\text{cal}}{\text{g}})$$

۲۵۰ (۴)

۱۲۰ (۳)

۲۵ (۲)

۱۲ (۱)

۵۸- با بالا آمدن حباب آبی از عمق مشخصی از آب دریاچه به سطح آن، حجم آن سه برابر می‌شود. اگر فشار هوا در سطح آب ۱۰^۵ Pa باشد و با

فرض اینکه دمای آب در همه جا یکسان باشد، عمقی که در آن حباب در ابتدا ایجاد شده است، چند متر است؟ $g = 10 \frac{\text{N}}{\text{kg}}$ و چگالی آب

$$1 \frac{\text{g}}{\text{cm}^3} \text{ است.}$$

۶۰ (۴)

۴۰ (۳)

۲۰ (۲)

۱۰ (۱)

۵۹- ۳۳۶ گرم یخ با دمای ۲۰°C را داخل یک مخزن ۶۰۰۰ لیتری آب با دمای ۰°C می‌اندازیم. پس از برقراری تعادل گرمایی ...

$$(L_f = 336 \frac{\text{J}}{\text{g}} \text{ و } c_{\text{یخ}} = 2/1 \frac{\text{J}}{\text{g.K}})$$

(۲) تمام یخ ذوب می‌شود.

(۱) ۴۲ گرم یخ ذوب می‌شود.

(۴) ۴۲ گرم به جرم یخ اضافه می‌شود.

(۳) جرم یخ ثابت می‌ماند.

۶۰- مقدار معینی گاز کامل طوری متراکم می‌شود که رابطه $P = \sqrt[3]{\beta}$ (β مقدار مثبت و ثابت است.) برای آن برقرار است. کدام گزینه در مورد

دمای گاز در طی این فرایند صحیح می‌باشد؟

(۲) کاهش می‌یابد.

(۱) افزایش می‌یابد.

(۴) هر سه حالت ممکن است.

(۳) ثابت می‌ماند.



۲۰ دقیقه

شیمی (۱)

آب، آهنگ زندگی

فصل ۳ تا پایان نبره‌های

بین مولکولی آب، فراتر از انتظار

صفحه‌های ۸۵ تا ۱۰۷

۶۱- کدام گزینه از لحاظ درستی یا نادرستی با سایر موارد متفاوت است؟

(۱) پس از آب موجود در کوه‌های یخ، آب‌های زیرزمینی فراوان‌ترین منبع غیر اقیانوسی آب شیرین محسوب می‌شود.

(۲) آب باران در هوای پاک تقریباً خالص است، زیرا هنگام تشکیل برف و باران، تقریباً همهٔ مواد حل‌شده در آب از آن جدا می‌شود.

(۳) اگرچه $\frac{3}{4}$ سطح زمین را آب پوشانده، اما ۵۰ کشور جهان از کم‌آبی رنج می‌برند و ۶۶٪ از مردم جهان تا سال ۲۰۲۵ با کمبود آب مواجه می‌شوند.

(۴) کرهٔ زمین شامل ۴ بخش هواکره، آب‌کره، زیست‌کره و سنگ‌کره است که با یکدیگر برهم‌کنش‌های فیزیکی و شیمیایی دارند.

۶۲- چند مورد از مطالب زیر درست است؟

- آب دریاها و اقیانوس‌ها مخلوطی ناهمگن است و اغلب مزه شور دارد.
- آب‌کره از مولکول‌های کوچک آب دریا، یون‌ها و ... تشکیل شده است.
- بیشترین میزان یون‌های محلول در آب دریا شامل یون کلرید و یون سدیم است.
- به سبب شور بودن همهٔ آب‌های روی زمین، نمی‌توان از آن‌ها در کشاورزی استفاده کرد.
- برخلاف یون‌هایی از فلزات قلیایی، کاتیون‌هایی از فلزات گروه دوم جدول تناوبی در آب دریا دیده نمی‌شود.

(۱) ۱ (۲) ۲ (۳) ۳ (۴) ۴

۶۳- کدام گزینه درست است؟

(۱) مجموع شمار یون‌ها در هر واحد ترکیب یونی آمونیوم کربنات برابر با نسبت شمار آنیون‌ها به کاتیون‌ها در هر واحد آلومینیم فلوئورید است.

(۲) در ترکیبات آهن (II) سولفات، منیزیم هیدروکسید و باریم نیتريد علاوه بر پیوند یونی، پیوند اشتراکی نیز وجود دارد.

(۳) آمونیوم هیدروکسید به دلیل نداشتن عنصر فلزی یک ترکیب یونی محسوب نمی‌شود.

(۴) مدل فضاپرکن یون‌های آمونیوم و نیترات شبیه هم است.

۶۴- چند مورد از عبارتهای زیر درست هستند؟

(آ) منیزیم در آب دریا به صورت $Mg^{2+}(aq)$ وجود دارد که در مرحلهٔ نخست استخراج، آن را به صورت $Mg(OH)_2(aq)$ رسوب می‌دهند و سپس آن را به منیزیم کلرید تبدیل می‌کنند.

(ب) از فلز منیزیم برای تهیهٔ شربت معده استفاده می‌کنند.

(پ) دومین کاربرد فراوان $NaCl(s)$ ، استفاده از آن برای فرآوری گوشت، تهیهٔ کنسرو تن، تهیهٔ خمیر کاغذ، پارچه، رنگ، پلاستیک و صنعت نفت می‌باشد.

(ت) سدیم کلرید را صرفاً با روش‌های شیمیایی از آب دریا جداسازی و استخراج می‌کنند.

(۱) ۱ (۲) ۲ (۳) ۳ (۴) ۴

۶۵- چند مورد از عبارتهای زیر نادرست می‌باشد؟ (فلز M از عناصر دسته P است.)

(آ) آمونیوم سولفات یک کود شیمیایی است که فقط عنصر نیتروژن را در اختیار گیاه قرار می‌دهد.

(ب) می‌توان گفت هر مول از آمونیوم سولفات دارای ۱۵ مول اتم از چهار عنصر متفاوت است.

(پ) مقایسهٔ «پتاسیم فسفات» < کلسیم نیترات > آمونیوم برمید» می‌تواند مربوط به شمار اتم‌های سازندهٔ هر واحد از این ترکیب‌ها باشد.

(ت) اگر در ترکیب فلز M با آنیون کربنات، ۹ اتم اکسیژن مشاهده شود، فرمول شیمیایی ترکیب یونی فلز M با فسفات به صورت MPO_4 است.

(۱) صفر (۲) ۱ (۳) ۲ (۴) ۳

۶۶- کدام گزینه درست است؟

- (۱) از واکنش محلول‌های کلسیم نیترات و پتاسیم سولفات، ماده‌ای نامحلول در آب تولید می‌شود.
- (۲) رسوب حاصل از واکنش باریم کلرید و سدیم سولفات، یک ترکیب یونی ۶ اتمی است.
- (۳) مدل فضاپرکن آنیون‌های سولفات و فسفات متفاوت می‌باشد.
- (۴) آلومینیم سولفات یکی از کودهای شیمیایی تأمین‌کننده عناصر N و S برای گیاهان است.

۶۷- چه تعداد از مطالب زیر نادرست است؟

- خواص محلول‌ها به خواص حلال، حل‌شونده و حجم محلول بستگی دارد.
- محلول، مخلوط یکنواخت از دو یا چند ماده است که حالت فیزیکی و ترکیب شیمیایی در سراسر آن یکسان است.
- سرم فیزیولوژی، ضد یخ و گلاب همگی محلول آبی محسوب می‌شوند.
- آب از اجزای تشکیل‌دهنده موجود در هوای پاک و سرم فیزیولوژی است.

(۱) ۱ (۲) ۲ (۳) ۳ (۴) ۴

۶۸- دانش‌آموزی به دو ظرف حاوی ۵۰۰ میلی‌لیتر آب مقطر، به‌صورت جداگانه مقدار کمی نقره نیترات و باریم کلرید افزوده است اما به‌خاطر نمی‌آورد

کدام ظرف حاوی نقره نیترات است. برای شناسایی محلول مورد نظر از مقدار کافی نمک خوراکی برای رسوب کامل Ag^+ استفاده می‌کند. اگر پس از افزودن نمک خوراکی جرم رسوب سفیدرنگ در ظرف شماره (۲) برابر ۳۶ میلی‌گرم باشد، غلظت کاتیون نقره در محلول اولیه برحسب ppm چقدر بوده و نمک خوراکی مصرف شده برای تولید رسوب برحسب میلی‌گرم چقدر است؟ (از تغییر حجم و چگالی محلول‌ها صرف‌نظر شود). (گزینه‌ها را از راست به چپ بخوانید). (چگالی آب برابر 1 g.mL^{-1} است).

($Ag = 108, Cl = 36, Na = 23 : \text{g.mol}^{-1}$)

(۱) ۹ - ۵۴ (۲) ۱۴/۷۵ - ۲۷ (۳) ۱۴/۷۵ - ۵۴ (۴) ۹ - ۲۷

۶۹- کدام موارد زیر درست است؟ ($Mg = 24, Na = 23, O = 16, H = 1 : \text{g.mol}^{-1}$)

(آ) بیشترین کاربرد نمک NaCl در مصارف خانگی می‌باشد.

(ب) برای رسوب دادن کامل Mg^{2+} موجود در ۱۰ کیلوگرم آب دریا با غلظت یون Mg^{2+} ، ۱۳۵۰ ppm، به ۴۵ گرم NaOH نیاز داریم.

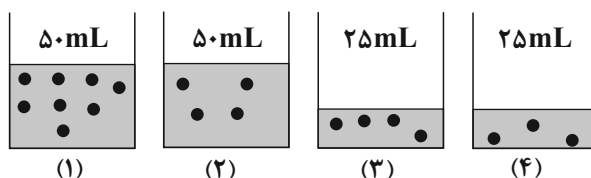
(پ) در محلول آبی ضد یخ، حالت فیزیکی در سرتاسر آن، یکسان و یکنواخت است.

(ت) برخی محلول‌ها مانند سرم فیزیولوژی و گلاب دوآتشه غلیظ هستند.

(۱) فقط آ و ب (۲) فقط ب و پ (۳) ب، پ، ت (۴) آ، ب، پ

۷۰- با توجه به شکل‌های زیر، که محلول‌هایی از مواد مولکولی متفاوت را نشان می‌دهد، چند عبارت درست است؟

(هر ذره معادل ۰/۰۴ مول است).



• غلظت مولی محلول (۱) از غلظت مولی محلول (۳) بیشتر است.

• اگر محلول (۱) و محلول (۴) را مخلوط کنیم، غلظت مولی هر دو ماده، نصف می‌گردد. (دو ماده با یکدیگر واکنش نمی‌دهند).

• اگر ppm محلول (۲) با ppm محلول (۳) برابر باشد، جرم مولی حل‌شونده (۲)، دو برابر جرم مولی حل‌شونده (۳) است. (چگالی هر دو محلول یکسان است).

• اگر محلول (۴)، ۳۲ درصد جرمی و چگالی آن برابر $1/2 \text{ g.mL}^{-1}$ باشد، جرم مولی حل‌شونده آن برابر 80 g.mol^{-1} است.

(۱) ۱ (۲) ۲ (۳) ۳ (۴) ۴



۷۱- ۲۵/۲۵ گرم KNO_3 را در مقداری آب مقطر حل کرده و به حجم $62/5 mL$ می‌رسانیم. چه حجمی از این محلول و آب مقطر را مخلوط کنیم تا محلولی حاصل شود که غلظت آن یک مولار باشد؟ ($K = 39, N = 14, O = 16 : g.mol^{-1}$) (از تغییر حجم محلول پس از اختلاط صرف‌نظر کنید).

- (۱) $25 mL$ محلول و $100 mL$ آب مقطر
 (۲) $20 mL$ محلول و $100 mL$ آب مقطر
 (۳) $25 mL$ محلول و $75 mL$ آب مقطر
 (۴) $20 mL$ محلول و $80 mL$ آب مقطر

۷۲- اگر $0/1$ مول از پتاسیم هیدروکسید را در $94/4$ گرم آب حل کنیم، محلولی با چگالی $1/2$ گرم بر میلی‌لیتر به دست آید. اگر 50 میلی‌لیتر از محلول به دست آمده مطابق واکنش زیر بتواند با 15 میلی‌لیتر محلول هیدروکلریک‌اسید واکنش کامل دهد، غلظت هیدروکلریک‌اسید اولیه

چند مول بر لیتر بوده است؟ ($K = 39, H = 1, O = 16 : g.mol^{-1}$)
 $KOH + HCl \rightarrow KCl + H_2O$

- (۱) ۴ (۲) ۸ (۳) ۲ (۴) ۱

۷۳- کدام موارد از مطالب زیر، نادرست است؟ ($180 g.mol^{-1}$ = گلوکز)

(آ) غلظت مولار گلوکز در یک نمونه خون که گلوکومتر در آن عدد 90 را نشان می‌دهد، $0/005 mol.L^{-1}$ است.

(ب) در محلول آبی یک ترکیب نامحلول، ممکن است یونی از آن ماده وجود نداشته باشد.

(پ) از ماده‌ای با معادله انحلال‌پذیری $S = 0/20 - 0/2$ ، $9/8$ گرم در 200 گرم آب با دمای $50^\circ C$ حل می‌شود.

(ت) تقاطع نمودارهای «انحلال‌پذیری - دما»ی دو ماده، صرفاً به معنی وابستگی معکوس انحلال‌پذیری یکی از آنها به دما است.

- (۱) آ، ب (۲) پ، ت (۳) ب، پ (۴) ب، ت

۷۴- اگر 120 گرم محلول سیرشده نمک A در آب $60^\circ C$ را تا دمای $20^\circ C$ سرد کنیم، مقداری از این نمک ته‌نشین می‌شود. در این حالت، حداقل چند گرم آب $20^\circ C$ باید به این ظرف اضافه کنیم تا دوباره کل نمک ته‌نشین شده در محلول حل شود؟ (انحلال‌پذیری نمک A در دماهای $60^\circ C$ و $20^\circ C$ به ترتیب 60 و 18 گرم در 100 گرم آب است.)

- (۱) ۲۳۳ (۲) ۱۷۵ (۳) ۶۶ (۴) ۱۴۵

۷۵- با توجه به معادله انحلال‌پذیری نمک‌های A و B که به ترتیب $S_A = 0/80 + 72$ و $S_B = 0/30 + 27$ است، چند مورد از عبارتهای زیر درست‌اند؟

(آ) انحلال‌پذیری نمک A وابستگی بیشتری به دما دارد.

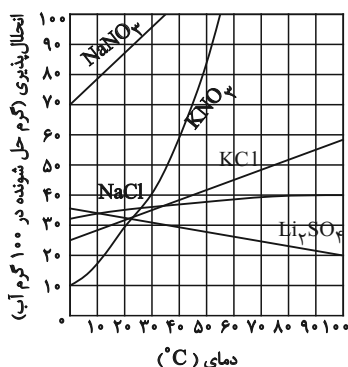
(ب) نسبت جرم نمک حل‌شده A در دمای $0^\circ C$ در 100 گرم آب به جرم نمک حل‌شده B در دمای $10^\circ C$ در 100 گرم آب برابر با $2/4$ است.

(پ) درصد جرمی محلول سیرشده A در دمای $10^\circ C$ برابر 80 درصد است.

(ت) در 500 گرم آب در دمای $20^\circ C$ مقدار 165 گرم از نمک B در آب حل می‌شود.

- (۱) ۱ (۲) ۲ (۳) ۳ (۴) ۴

۷۶- با توجه به نمودار داده شده اگر 1500 گرم محلول 60% جرمی پتاسیم نیترات را از تا دمای 20° درجه سلسیوس خنک کنیم، چند گرم رسوب



تشکیل خواهد شد؟

- (۱) ۴۲۰

- (۲) ۲۰۰

- (۳) ۷۲۰

- (۴) ۵۲۵



دانش آموز عزیز، سؤالات عمومی از شماره ۱۰۱ شروع می شود،
دقت نمایید تا گزینه ها را به درستی وارد پاسخبرگ کنید.

دَفتر چَه سؤال (؟)

عمومی دهم

(رشته ریاضی و تجربی)

۳۱ فروردین ماه ۱۴۰۳

تعداد سؤالات و زمان پاسخگویی آزمون

نام درس	تعداد سؤال	شماره سؤال	وقت پیشنهادی
فارسی (۱)	۲۰	۱۰۱-۱۲۰	۱۵
عربی، (زبان قرآن (۱)	۱۰	۱۲۱-۱۳۰	۱۵
دین و زندگی (۱)	۱۰	۱۳۱-۱۴۰	۱۵
(زبان انگلیسی (۱)	۱۰	۱۴۱-۱۵۰	۱۵
جمع دروس عمومی	۵۰	—	۶۰

مراحم

فارسی (۱)	حسن افتاده - حسین پرهیزگار - مریم پیروی - امیر محمد حسن زاده - فاطمه جمالی آرنانی - سیدعلیرضا علویان
عربی، (زبان قرآن (۱)	ابوطالب درانی - آرمین ساعدپناه - افشین کرمان فرد
دین و زندگی (۱)	محسن بیاتی - محمد رضایی بقا - فردین سماقی - یاسین ساعدی - عباس سیدشبهستری
(زبان انگلیسی (۱)	رحمت الله استیری - محمد مهدی حسینی راد - میلاد رحیمی دهگلان - عقیل محمدی روش

گزینه‌گران و ویراستاران

نام درس	مسئول درس	گزینه‌گر	گروه ویراستاری	ویراستار رتبه برتر	گروه مستندسازی
فارسی (۱)	سیدعلیرضا علویان	سیدعلیرضا علویان	مرتضی منشاری، الهام محمدی	—	الناز معتمدی
عربی، (زبان قرآن (۱)	آرمین ساعدپناه	آرمین ساعدپناه	درویشعلی ابراهیمی	مریم آقایی	لیلا ایزدی
دین و زندگی (۱)	یاسین ساعدی	یاسین ساعدی	سکینه گلشنی	امیر مهدی افشار	محمد صدرا پنجه پور
(زبان انگلیسی (۱)	عقیل محمدی روش	عقیل محمدی روش	فاطمه نقدی، رحمت اله استیری	—	سوگند بیگلری

گروه فنی و تولید

مدیر گروه	الهام محمدی
مسئول دفترچه	حبیبه محبی
مستندسازی	مدیر: محیا اصغری، مسئول دفترچه: فریبا رثوفی
حروف نگار و صفحه آرا	فاطمه علی یاری

گروه آزمون

بنیاد علمی آموزشی قلم چی (وقف عام)



فارسی (۱)

سوالات عمومی از شماره ۱۰۱ شروع می شود

۱۵ دقیقه

ادبیات حماسی
(گردآفرید)، ادبیات
داستانی (طوطی و بقال،
درس آزاد)
درس ۱۳ تا ۱۵
صفحه‌های ۱۰۶ تا ۱۱۹

۱۰۱- در کدام گزینه، معنای تمامی واژگان به درستی ذکر شده است؟

- (۱) برگاشت: روی گردانیدن / خیره: متحیر / سوداگر: تاجر
- (۲) زبون: خوار / ندامت: پشیمانی / هژیر: شیر
- (۳) تطف: مهربانی / دژ: قلعه / دمان: غریدن
- (۴) پدرام: سرسبز و خرم / افسر: دیهیم / آورد: نبرد

۱۰۲- در کدام گزینه غلط املایی دیده نمی شود؟

- (۱) ای روح الله، چرا ذبون این ناکس شده‌ای و هر چند او قهر می کند، تو لطف می فرمایی؟
- (۲) عیسی گفت: «ای رفیق! کُلّ اناءِ یترشح بما فیه، از کوزه همان برون تراود که در اوست. از او آن صفت می زاید و از من این صورت می آید.
- (۳) طوطی از سدر دکان جستی زد و به سویی گریخت و شیشه‌های روغن گل را ریخت.
- (۴) جولقی ای با سر بی مو مانند پشت تاس و طشت از آنجا عبور می کرد.

۱۰۳- در کدام گزینه آرایه تمثیل دیده نمی شود؟

- (۱) زی تیر نگه کرد و پر خویش بر آن دید
- (۲) چون کبوترخانه جان‌ها از او معمور گشت
- (۳) این مطرب از کجاست که ساز عراق ساخت
- (۴) تعجیل فراوان عمل شیطان است

۱۰۴- در ابیات کدام گزینه کنایه‌ای یافت نمی شود؟

- (۱) چو آگاه شد دختر گزدهم
- (۲) فرود آمد از دژ به کردار شیر
- (۳) که گردان کدام‌اند و جنگاوران
- (۴) چو سهراب شیروازن او را بدید

۱۰۵- در کدام گزینه هر دو نوع جناس «همسان» و «ناهمسان» دیده می شود؟

- (۱) دوش از در میخانه کشیدند به دوشم
- (۲) گر چین سر زلف تو مشاطه گشاید
- (۳) عشق شوری در نهاد ما نهاد
- (۴) جام می پیش لب ت دم ز روان بخشی زد

۱۰۶- نوع «را» در مصراع اول بیت زیر با کدام یک از گزینه‌ها یکسان است؟

- «هدیه‌ها می داد هر درویش را»
 (۱) مرا گفתי بیر از جمله یاران
 (۲) هر کس به تماشایی رفتند به صحرائی
 (۳) کار پاکان را قیاس از خود مگیر
 (۴) یاد باد آن که سر کوی توام منزل بود
- تا بیابد نطق مرغ خویش را»
 بکنم از همه دل در تو بستم
 ما را که تو منظوری خاطر نرود جایی
 گرچه ماند در نبشتن شیر شیر
 دیده را روشنی از نور رخت حاصل بود



۱۰۷- در کدام گزینه، «چو» پیوند وابسته‌ساز نیست؟

- | | |
|----------------------------------|---------------------------------------|
| (۱) چو گشت آن پری چهره بیمار غنچ | (۲) بر پاسخ تو چو دست بر خامه نهم |
| (۳) عالم چو ستم کند ستمکش ماییم | (۴) هر آن که خاتم مدح تو کرد در انگشت |
| (۱) بربید دل زین سرای سپنج | (۲) خواهم که دل اندر شکن نامه نهم |
| (۳) دست خوش روزگار ناخوش ماییم | (۴) سر از دریچه زرین برون کند چو نگین |

۱۰۸- تصویر درگیری و جنگ و صحنه نبرد در همه ابیات دیده می‌شود؛ به جز:

- | | |
|---------------------------------|---------------------------------|
| (۱) همانا که باران نبارد ز میغ | (۲) سپهبد عنان ازدها را سپرد |
| (۳) کجا نام او بود گرد آفرید | (۴) ز فتراک بگشود پیچان کمند |
| (۱) فزون زانکه بارید بر سرش تیغ | (۲) به خشم از جهان روشنایی ببرد |
| (۳) زمانه ز مادر چنین ناورید | (۴) بینداخت و آمد میانش به بند |

۱۰۹- کدام یک از ابیات زیر با بیت «کار پاکان را قیاس از خود مگیر / گر چه ماند در نبشتن شیر و شیر» ارتباط مفهومی ندارد؟

- | | |
|---|--|
| (۱) نه چون موسی بود هرکس که عمرانش پدر باشد | (۲) وز قیاست بوریا گر همچو دیبا بافته است |
| (۳) ور بر زمین به کاخ و سرای تو بنگرند | (۴) نه میر و شه بود هر کاو کمر بندد کله دارد |
| (۱) نه چون عیسی بود هرکس که باشد مادرش مریم | (۲) قیمتی باشد به علم تو چو دیبا بوریا |
| (۳) به آسمان قیاس کنند آسمانه را | (۴) که میر و شه کسی باشد که عالم را نگه دارد |

۱۱۰- درون مایه «مبارزه و جنگ - شرمگینی و ندامت - مهارت در تیراندازی - وطن دوستی» به ترتیب در ابیات کدام گزینه‌ها آمده است؟

- | | |
|------------------------------------|----------------------------------|
| (الف) چنان ننگش آمد ز کار هجیر | (ب) کمان را به زه کرد و بگشاد بر |
| (ج) بیامد خروشان بر آن دشت جنگ | (د) کنم جان خود را فدای وطن |
| (الف) که شد لاله‌رنگش به کردار قیر | (ب) نبد مرغ را پیش تیرش گذر |
| (ج) به چنگ اندرون گرزده گاورنگ | (د) که با او چنین است پیمان من |

(۲) ب / ج / د / الف

(۴) ب / ج / الف / د

(۱) ج / الف / ب / د

(۳) ج / الف / د / ب

تبدیل نمونه سؤال‌های امتحانی به تست

۱۱۱- به ترتیب معانی واژگان «آهنگ - بادپا - دوده - ویله» در کدام گزینه به‌درستی آمده است؟

- | | |
|---------------------------------------|---------------------------------------|
| (۱) حمله - اسب زردرنگ - خاندان - صدا | (۲) کشتن - اسب زردرنگ - لشکر - آواز |
| (۳) حمله - اسب تندرونده - طایفه - صدا | (۴) کشتن - اسب تندرونده - لشکر - آواز |

۱۱۲- معنای کدام گزینه نادرست ذکر شده است؟

- | | |
|---|---|
| (۱) تلافی: مهربانی، اظهار لطف و مهربانی کردن، نرمی کردن | (۲) سرگین: فضله برخی چهارپایان مانند اسب |
| (۳) مسلم داشتن: برای خود کردن، به قهر تصاحب کردن | (۴) اشباه: جمع شبه و شبهه، ماندها، همانندان |

۱۱۳- در کدام بیت غلط املایی یافت می‌شود؟

- | | |
|-------------------------------|----------------------------------|
| (۱) بپوشید درع سواران جنگ | (۲) به پیش سپاه اندر، آمد چو گرد |
| (۳) عنان را بیچید گردآفرید | (۴) بزد نیزه او به دو نیم کرد |
| (۱) نبود اندر آن کار جای درنگ | (۲) چو رعده خروشان یکی ویله کرد |
| (۳) سمند سرافراز بر دژ کشید | (۴) نشست از بر اسب و برخاست گرد |



۱۱۴- آرایه‌های «تشبیه، جناس همسان، جناس ناهمسان و کنایه» به ترتیب در کدام ابیات یافت می‌شود؟

- (الف) دل گرمی و دم‌سردی ما بود که گاهی
 (ب) ای روی تو چون باغ و همه باغ بنفشه
 (ج) کاووس کیانی که کی‌اش نام نهادند
 (د) نهاده به طاق اندرون تخت زر
- (۱) د / ب / الف / ج
 (۲) د / ب / ج / الف
 (۳) ب / ج / د / الف
 (۴) الف / د / ج / ب

۱۱۵- در کدام بیت، آرایه‌های مقابل آن به کار نرفته است؟

- (۱) ما به راه طلب تو نعل افکندیم
 (۲) هر گه که دل به عشق دهی، خوش دمی بود
 (۳) از دیده بیفتاده سرشکم که به شوخی
 (۴) ز تیغ تو نفسی گر سپر نیندازد
- وز لب لعل تو دندان طمع برکنندیم (تشبیه - جناس ناهمسان)
 در کار خیر حاجت هیچ استخاره نیست (تمثیل - مجاز)
 بر گوشه چشم آمد و بر جای تو بنشست (ایهام - استعاره)
 حذر کن از نفس او، که تیر آهش هست (جناس همسان - کنایه)

۱۱۶- نهاد در کدام گزینه نادرست مشخص شده است؟

- (۱) از سخن، این سرا شکوفان شد
 (۲) سرمست درآمد از درم دوست
 (۳) هر که دلارام دید از دلش آرام رفت
 (۴) نشانی زان پری تا در خیال است
- همچو بستان ز ایر نیسانی
 لب خنده‌زنان چو غنچه در پوست
 چشم ندارد خلاص هر که در این دام رفت
 نیاید هرگز این دیوانه با هوش

۱۱۷- در کدام گزینه متمم با دو حرف اضافه به کار رفته است؟

- (۱) دوش مرغی به صبح می‌نالید
 (۲) مهتری‌گر به کام شیر در است
 (۳) دوران روزگار به ما بگذرد بسی
 (۴) گر در طلبت رنجی ما را برسد شاید
- عقل و صبرم ببرد و طاقت و هوش
 شو خطر کن ز کام شیر بجوی
 گاهی شود بهار دگرگه خزان شود
 چون عشق حرم باشد، سهل است بیابان‌ها

۱۱۸- مفهوم ابیات کدام گزینه با یکدیگر یکسان است؟

- (الف) چون بسی ابلیس آدم‌روی هست
 (ب) زینهار از قرین بد زینهار
 (ج) غفلت ما کار بر ابلیس آسان کرده است
 (د) اندرین ره صد هزار ابلیس آدم‌روی هست
- پس به هر دستی نشاید داد دست
 و قنا ربنا عذاب النار
 صیدبندان را مدد از صید غافل می‌رسد
 تا هر آدم‌روی را زنهار کادم نشمری
- (۱) الف - ب
 (۲) ج - د
 (۳) الف - د
 (۴) ب - ج

۱۱۹- مفهوم بیت زیر در کدام گزینه ذکر شده است؟

- «دست کان لرزان بود از ارتعاش
 هر دو جنبش آفریده حق‌شناس»
- (۱) شما را چو باور به یزدان بود
 (۲) سر گرگ باید هم اول برید
 (۳) هر دو نی خوردند از یک آبخور
 (۴) ریش بر می‌کند و می‌گفت: «ای دریغ»
- وانکه دستی را تو لرزانی ز جاش
 لیک نتوان کرد این با آن قیاس»
- هم او مر شما را نگهبان بود
 نه چون گوسفندان مردم درید
 این یکی خالی و آن پر از شکر
 کافتاب نعمتم شد زیر میغ»

۱۲۰- کدام گزینه به ویژگی «خرق عادت» حماسه اشاره دارد؟

- (۱) نباشی بس ایمن به بازوی خویش
 (۲) فرود آمد از دژ به کردار شیر
 (۳) زنی بود برسان گردی سوار
 (۴) چو آید به دیو سپید آگهی
- خورد گاو نادان ز پهلوی خویش
 کمر بر میان، بادپایی به زیر
 همیشه به جنگ اندرون نامدار
 کز ارژنگ شد روی گیتی تهی



۱۵ دقیقه

ذوالقرنین (مع مسؤل
استقبال الفندقی)
یا من فی البحار
عجائبه
درس ۶ و ۷
صفحه‌های ۸۵ تا ۱۰۶

عربی، زبان قرآن (۱)

۱۲۱- عین الصحیح فی الترجمة عما أشیر إليه بخط:

(۱) ﴿من عمل منکم سوءاً بجهالةٍ ثم تاب من بعده...﴾ (پشیمان شد)

(۲) عَلِّمُوا معنی کلّ المفردات! (دانستند)

(۳) رجاءٌ أعطنی مفتاحِ غرفتی! (به من بده)

(۴) وزن الدلفین یبلغ ضِعفی وزن الإنسان! (برابر)

۱۲۲- عین الخطأ فی المترادف و المتضاد:

(۲) أرسَلَ = سارَ

(۱) تَضَحَّكٌ ≠ تَبَكَّى

(۴) الكِبَارُ ≠ الصَّغَارُ

(۳) تَجَمَّعَ ≠ تَفَرَّقَ

■ ■ عین الأصحّ و الأدقّ فی الجواب للترجمة من العربية: (۱۲۳ - ۱۲۶)

۱۲۳- ﴿يَا أَيُّهَا النَّاسُ ضُرِبَ مَثَلٌ فَاستَمِعُوا لَهُ إِنَّ الَّذِينَ تَدْعُونَ مِنْ دُونِ اللَّهِ لَنْ يَخْلُقُوا ذُبَابًا﴾: ای مردم ...

(۱) مثلی زده شد، پس بدان گوش فرا دهید، کسانی را که به غیر خدا فرامی‌خوانید، مگسی را نخواهند آفرید!

(۲) مثلی زده شد، پس همگی به آن گوش دهید، کسانی که غیر خدا را فراخوانند، مگسی را نخواهند آفرید!

(۳) برایتان مثلی زده شد، به آن مثل گوش دهید، همانا کسانی را که به غیر خدا فرامی‌خوانید، توانایی خلق مگسی را ندارند!

(۴) به مثلی که زده شده، گوش کنید، قطعاً کسانی که غیر خدا را فرامی‌خوانند، نمی‌توانند مگسی را بیافرینند!

۱۲۴- «شَاهِدُ أَعْضَاءِ أَسْرَتِنَا فَلَمَّا رَائِعاً عَنِ الدَّلْفِينِ الَّذِي يُحَاوِلُ أَنْ يُنْقِذَ إِنْسَاناً مِنَ الْغَرَقِ وَ يُوصِلُهُ إِلَى الشَّاطِئِ!»:

(۱) فیلم جالبی را از دلفینی که تلاش می‌کرد انسانی را از غرق‌شدن نجات دهد و او را به ساحل برساند، با اعضای خانواده دیدیم!

(۲) اعضای خانواده تلاش می‌کنند فیلم زیبایی را از دلفینی که انسانی را از غرق‌شدن نجات می‌دهد و او را به ساحل می‌رساند، ببینند!

(۳) اعضای خانواده‌مان فیلم جالبی را از دلفینی که تلاش کرد انسانی را از غرق‌شدن نجات دهد و او را به ساحل برساند، دیدند!

(۴) اعضای خانواده‌مان فیلم جالبی را از دلفینی که تلاش می‌کند انسانی را از غرق‌شدن نجات دهد و او را به ساحل برساند، می‌بینند!

۱۲۵- «سألتنی والدتی: أ تُرِيدُ أَنْ أَعْرِفَكَ مِنْ أَدَى دَوْرًا مَهْمًا فِي حَيَاتِكَ الْيَوْمِيَّةِ؟»:

(۱) از مادرم سؤال کردم: آیا می‌خواهی کسی را که نقشی مهم در زندگی روزانه‌ات ایفا کرد بشناسی؟

(۲) مادرم از من پرسید: آیا می‌خواهی کسی را که نقش مهمی در زندگی روزمره‌ات ایفا کرد، به تو بشناسانم؟

(۳) از مادرم پرسیدم: آیا می‌خواهی کسی را که نقش مهمی در زندگی روزمره‌ات دارد، به تو بشناسانم؟

(۴) مادرم از من سؤال کرد: آیا می‌خواهی کسی را که در زندگی روزانه‌ت نقشی مهم دارد، بشناسی؟



۱۲۶- عین الخطأ:

(۱) عليهم بمكارم الأخلاق فإن ربنا خلقنا لها: بر آنها واجب است به شایستگی های اخلاقی پایبند باشند؛ زیرا پروردگارمان ما را برای آنها آفریده است!

(۲) يا أيها الذين آمنوا لكل ذنب توبةٌ إلا الكذب: ای کسانی که ایمان آورده اید، هر گناهی توبه ای دارد به جز دروغ!

(۳) إن الله أمرني بمداواة الناس لأنتي مؤمنٌ: خداوند مرا به مدارا کردن با مردم دستور داده است، زیرا من مؤمن هستم!

(۴) ﴿يقول الكافر يا ليتني كنت تراباً﴾: کافر گوید: کاش من از خاک بودم!

۱۲۷- عین الکلمة التي لا تناسب الكلمات الأخرى في النوع أو المعنى:

(۲) جُبنة - حليب - ...: زُبدة

(۴) النحاس - الحديد - ...: الذهب

(۱) العشاء - الفطور - ...: الدوام

(۳) خَيْرٌ - يُعَوِّضُ - ...: يُنصِرُ

۱۲۸- عین العبارة لا تشتمل على الجار و المجرور:

(۲) ﴿هو الذي خلق لكم ما في الأرض جميعاً﴾!

(۴) ﴿حتى تنفقوا مما تحبون﴾!

(۱) رجعت فاطمة من طهران بالسيارة!

(۳) ينجح من يحاول كثيراً!

۱۲۹- عین عبارة جاء فيها «نون وقاية»:

(۲) أتمنى أن تكتب تمارينك في المدرسة!

(۴) يا بنتِ يجب عليك أن تعيني برنامجاً لحياتك!

(۱) يا طالبة لا تحزني على هذه المشاكل!

(۳) اللهم إنفَعني بما علمتني!

۱۳۰- عین الصحيح في المحل الإعرابي عما تحته خط:

(۱) الصدقُ عند الخوفِ من علامات المؤمن! (مجرور بحرف جرّ)

(۲) يساعدنِي أباي في تعلمِ دروسي! (مفعول)

(۳) يُفتح بابُ صالة الامتحان للطلاب! (فاعل)

(۴) ﴿وَأَدْخِلْنِي بِرَحْمَتِكَ فِي عِبَادِكَ الصَّالِحِينَ﴾ (مضاف إليه)



دین و زندگی (۱)

۱۵ دقیقه

قدم در راه

(دوستی با خدا، یاری از نماز)

و (روزه)

درس ۹ و ۱۰

مفهمه‌های ۱۰۷ تا ۱۳۲

۱۳۱- اگر عبارت «اهدنا الصراط المستقیم» را صادقانه از خداوند درخواست نماییم، چه نتیجه‌ای حاصل می‌شود؟

(۱) تمایل کمتر به کسب درآمد از راه حرام

(۳) دل نبستن به راه‌های انحرافی

(۲) قرار نگرفتن در زمره گمراهان

(۴) مقرب شدن در درگاه پروردگار

۱۳۲- به کدام دلیل، مخاطبان آیه شریفه «و من الناس من یتخذ من دون الله أنداداً یحبونهم کحبّ الله» دچار اشتباه و خطا شده‌اند؟

(۱) ذکر و یاد خدا را فراموش کرده‌اند.

(۳) در حرم الهی، غیر او را ساکن نموده‌اند.

(۲) ترس و یأس را به دل راه داده‌اند.

(۴) معرفت و ارادت به خداوند را رها کرده‌اند.

۱۳۳- طبق فرموده امام صادق (ع)، چه کسی نمازش از سوی خدا پذیرفته نیست؟

(۱) کسی که غیبت برادر خویش را کند و از این کار، توبه نکند.

(۲) فرزندی که از روی خشم به پدر و مادر خود نگاه کند.

(۳) کسی که دیگران را به راه‌های گمراه دعوت می‌کند.

(۴) فرزندی که در انجام به موقع نماز کوشش نمی‌کند.

۱۳۴- لزوم ادای توأمان «به‌جا آوردن قضای روزه و دادن کفاره» برای انسان، ناشی از چه امری است؟

(۱) برای کار حرام سفر کردن

(۳) عدم قضای روزه بعد از برطرف شدن عذر

(۲) ابطال روزه با چیزی حرام

(۴) روزه نگرفتن عمدی

۱۳۵- چه چیزی به زندگی آدمی جهت می‌دهد و از نظر امیرالمؤمنین (ع) میزان ارزش واقعی انسان، کدام است؟

(۱) محبت‌ها و دل بستگی‌ها - به اندازه آن چیزی که برایش تلاش می‌کند.

(۲) تصمیم‌ها و عزم‌ها - به اندازه آن چیزی که برایش تلاش می‌کند.

(۳) محبت‌ها و دل بستگی‌ها - به اندازه آن چیزی که دوست می‌دارد.

(۴) تصمیم‌ها و عزم‌ها - به اندازه آن چیزی که دوست می‌دارد.

۱۳۶- آغاز دینداری با چیست و پایه و اساس بنای اسلام را می‌توان در کدام عبارت خلاصه کرد؟

(۱) تبری - «الله اکبر»

(۳) توالی - «لا اله الا الله»

(۲) توالی - «الله اکبر»

(۴) تبری - «لا اله الا الله»

۱۳۷- هر مَدّ چند گرم است و عبارت «باید هم روزه را قضا کند و هم برای هر روز یک مَدّ گندم و جو و مانند آن به فقیر بدهد.» در مورد کدام مسأله است؟

(۱) ۷۵۰ گرم - روزه نگرفتن به علت بیماری

(۳) ۷۵۰ گرم - نگرفتن عمدی روزه بعد از رفع عذر

(۲) ۶۵۰ گرم - نگرفتن عمدی روزه بعد از رفع عذر

(۴) ۶۵۰ گرم - روزه نگرفتن به علت بیماری

۱۳۸- تقوا به چه معناست و فایده آن با کدام فایده نماز در ارتباط است؟

(۱) حفاظت و نگهداری - دوری از گناه

(۳) پرهیزکاری و بردباری - دوری از گناه

(۲) پرهیزکاری و بردباری - یاد خدا

(۴) حفاظت و نگهداری - یاد خدا

۱۳۹- آیه شریفه «قُلْ إِنْ كُنْتُمْ تُحِبُّونَ اللَّهَ فَاتَّبِعُونِي يُحْبِبْكُمُ اللَّهُ وَ يُغْفِرْ لَكُمْ ذُنُوبَكُمْ وَ اللَّهُ غَفُورٌ رَحِيمٌ» پاسخ به کدام ادعا و در مورد کدام اثر محبت به خداست؟

(۱) آن کس که به دوستی با خدا افتخار کند، با هر چه ضد خداست، مقابله می‌کند. - دوستی با دوستان خدا

(۲) اگر قلب انسان با خدا باشد، کافی است. - دوستی با دوستان خدا

(۳) اگر قلب انسان با خدا باشد، کافی است. - پیروی از خداوند

(۴) آن کس که به دوستی با خدا افتخار کند، با هر چه ضد خداست، مقابله می‌کند. - پیروی از خداوند

۱۴۰- هر یک از عبارات «مؤمن باید دوستدار حق و دشمن باطل باشد.» و حدیث «ما احبّ الله من عساه» به ترتیب، در راستای کدام آثار محبت به خدا است؟

(۱) بیزاری از دشمنان خدا و مبارزه با آنان - پیروی از خداوند

(۳) دوستی با دوستان خدا - دشمنی با دشمنان خدا

(۲) دوستی با دوستان خدا - پیروی از خداوند

(۴) بیزاری از دشمنان خدا و مبارزه با آنان - دشمنی با دشمنان خدا

