



# آزمون ۱۶ فروردین ماه ۱۴۰۳

## دهم علوم و معارف اسلامی

تعداد سؤال (اختصاصی): ۸۰ سؤال مدت پاسخ‌گویی (اختصاصی): ۱۰۰ دقیقه

عنوان مواد امتحانی دروس اختصاصی، تعداد، شماره سؤال‌ها و مدت پاسخ‌گویی

ردیف	مواد امتحانی	تعداد سؤال	از شماره	تا شماره	مدت پاسخ‌گویی (به دقیقه)
۱	ریاضی و آمار (۱)	۱۰	۱	۱۰	۱۵
۲	علوم و فنون ادبی (۱)	۱۰	۱۱	۲۰	۱۵
۳	جامعه‌شناسی (۱)	۱۰	۲۱	۳۰	۱۵
۴	عربی، زبان قرآن (۱)	۱۰	۳۱	۴۰	۲۰
۵	عربی، زبان قرآن (۱) - سؤال‌های «آشنا»	۱۰	۴۱	۵۰	۲۰
۶	تاریخ اسلام (۱)	۱۰	۵۱	۶۰	۱۰
۷	جغرافیای ایران	۱۰	۶۱	۷۰	۱۰
۸	منطق	۱۰	۷۱	۸۰	۱۵

تعداد سؤال (عمومی): ۳۰ سؤال مدت پاسخ‌گویی (عمومی): ۴۵ دقیقه

عنوان مواد امتحانی عمومی، تعداد، شماره سؤال‌ها و مدت پاسخ‌گویی

ردیف	مواد امتحانی	تعداد سؤال	از شماره	تا شماره	مدت پاسخ‌گویی (به دقیقه)
۱	فارسی (۱)	۱۰	۸۱	۹۰	۱۵
۲	اصول عقاید (۱)	۱۰	۹۱	۱۰۰	۱۵
۳	زبان انگلیسی (۱)	۱۰	۱۰۱	۱۱۰	۱۵



دفترچه شماره (۱)

اختصاصی

# آزمون ۱۶ فروردین ماه ۱۴۰۳

## دهم علوم و معارف اسلامی

نام درس	معمولاً دانش آموزان در هر رده‌ی ترازى به چند سؤال از هر ۱۰ سؤال پاسخ می‌دهند.					این قسمت را قبل از شروع آزمون پر کنید.
	۴۰۰۰	۴۷۵۰	۵۵۰۰	۶۲۵۰	۷۰۰۰	
ریاضی و آمار (۱)	۱	۲	۳	۴	۶	شما به چند سؤال از هر ۱۰ سؤال پاسخ خواهید داد؟
علوم و فنون ادبی (۱)	۱	۲	۳	۵	۶	
جامعه‌شناسی (۱)	۲	۴	۶	۷	۸	

مدت پاسخ‌گویی: ۴۵ دقیقه

تعداد سؤال: ۳۰

عنوان مواد امتحانی، تعداد، شماره سؤال‌ها و مدت پاسخ‌گویی

ردیف	مواد امتحانی	تعداد سؤال	از شماره	تا شماره	مدت پاسخ‌گویی (به دقیقه)
۱	ریاضی و آمار (۱)	۱۰	۱	۱۰	۱۵
۲	علوم و فنون ادبی (۱)	۱۰	۱۱	۲۰	۱۵
۳	جامعه‌شناسی (۱)	۱۰	۲۱	۳۰	۱۵

وقت پیشنهادی: ۱۵ دقیقه

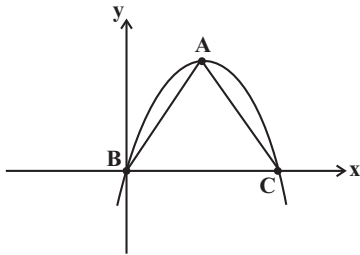
ریاضی و آمار (۱)

تابع: نمودار تابع درجه ۲  
کار با داده‌های آماری  
گردآوری داده‌ها، معیارهای گرایش  
به مرکز، معیارهای پراکندگی تا  
پایان فعالیت صفحه ۹۲  
صفحه‌های ۶۳ تا ۹۲

۱- اگر نقطه  $(a, b)$  محل تقاطع سهمی  $y = -x^2 + 3x - 1$  و خط  $y = -2x + 3$  در ناحیه اول صفحه مختصات باشد، آنگاه حاصل  $2b - a$  کدام است؟

- (۱) -۱۴  
(۲) ۱۴  
(۳) -۱  
(۴) ۱

۲- اگر نمودار تابع درجه دوم  $f(x) = \lambda x - 4x^2$  به صورت زیر باشد، مساحت مثلث  $ABC$  کدام است؟ (نقطه  $A$  رأس تابع سهمی  $f(x)$  است.)



- (۱) ۴  
(۲) ۸  
(۳) ۲  
(۴) ۱

۳- روش جمع‌آوری داده‌ها در کدام گزینه با سایر گزینه‌ها متفاوت است؟

- (۱) قطر درختان یک باغ  
(۲) تعداد وسایل نقلیه عبوری از یک چهارراه در ساعتی مشخص  
(۳) تعداد دانش‌آموزان قبول شده در امتحانات خرداد سال گذشته  
(۴) اندازه‌گیری وزن محصولات یک باغ میوه

۴- نوع متغیرهای «مراحل تحصیلی»، «معدل یک دانش‌آموز» و «رنگ چشم» به ترتیب در کدام گزینه آمده است؟

- (۱) کیفی ترتیبی - کمی فاصله‌ای - کیفی اسمی  
(۲) کیفی ترتیبی - کمی نسبی - کیفی اسمی  
(۳) کیفی اسمی - کمی فاصله‌ای - کیفی اسمی  
(۴) کیفی ترتیبی - کمی نسبی - کیفی ترتیبی

۵- اگر میانگین داده‌های ۶، ۷، ۵، ۸، برابر یکی از داده‌ها باشد، مجموع مقادیر ممکن برای  $a$  کدام است؟

- (۱) ۲۴  
(۲) ۲۰  
(۳) ۱۸  
(۴) ۱۶

محل انجام محاسبات



6- اگر میانگین و میانه داده‌های آماری 1, 2, 3, x, 1 با هم برابر باشند، مجموع مقادیر ممکن برای x کدام است؟

(1) 2 (2) 3

(3)  $\frac{7}{4}$  (4)  $\frac{11}{4}$

7- اگر در داده‌های 8, 42, x, 14, 15, 23, 36، مقدار میانگین، میانه و مد با هم برابر باشند، مقدار x کدام است؟

(1) 24 (2) 23

(3) 22 (4) نشدنی

8- واریانس داده‌های  $1-b, 2, a-1, 3-c, 4-2d$  برابر صفر است. انحراف معیار داده‌های a, b, c, d کدام است؟

(1) 4 (2) 2

(3)  $\sqrt{2}$  (4) 3

9- اعداد اول را طوری دسته‌بندی می‌کنیم که شماره هر دسته برابر تعداد اعداد آن دسته باشد. انحراف معیار اعداد دسته چهارم کدام است؟

(1)  $\sqrt{21}$  (2)  $2\sqrt{5}$

(3)  $\frac{3}{2}$  (4) 4

10- در یک جامعه با توزیع نرمال (خم بهنجار)، میانگین و واریانس داده‌ها به ترتیب 231 و 49 است. تقریباً 96 درصد داده‌ها در کدام فاصله قرار می‌گیرند؟

(1) (217, 245) (2) (210, 252)

(3) (224, 238) (4) (217, 238)

محل انجام محاسبات



علوم و فنون ادبی (۱)

وقت پیشنهادی: ۱۵ دقیقه

سبک و سبک‌شناسی (سبک خراسانی)، وزن شعر فارسی، موازنه و ترصیع، زبان و ادبیات فارسی در سده‌های پنجم و ششم و ویژگی‌های سبکی آن  
صفحه‌های ۶۰ تا ۸۷

۱۱- کدام گزینه در مورد شعر فارسی در سده‌های پنجم و ششم درست است؟

- (۱) تا حدود نیمه دوم قرن پنجم و آغاز قرن ششم، شعر پارسی هم‌چنان تحت تأثیر سبک دوره سلجوقی است.
- (۲) شاعران در نیمه دوم قرن ششم، به سرودن قصیده علاقه نشان می‌دادند.
- (۳) برخی از شاعران این دوره، از مدح شاهان و انتساب به دربارها پرهیز می‌کردند.
- (۴) تحوّل روحی و معنوی انوری، آغازی برای دگرگونی عمیق در شعر فارسی بود.

۱۲- در رابطه با نثر قرن پنجم و ششم، چه تعداد از موارد زیر نادرست است؟

(الف) در این دوره، نویسندگان به فارسی‌نویسی توجه کردند.

(ب) ویژگی اصلی نثر موزون، کاربرد سجع در آن است.

(ج) خواجه عبدالله انصاری نثر موزون را به کمال رساند.

(د) کتاب تفسیر «کشف الاسرار و عدة الابرار» به نثر فنی نوشته شده است.

هـ) از جمله آثار این دوره، می‌توان به «قابوسنامه» و «مقامات حمیدی» اشاره کرد.

- (۱) یک (۲) دو (۳) سه (۴) چهار

۱۳- با توجه به قلمرو فکری، سبک شعری کدام بیت متفاوت است؟

- (۱) چون پی برد به تو دل و جانم که جاودان در جان و در دلی و دل و جان از تو بی‌خبر
- (۲) تو را ببینم و خواهم که خاک پای تو باشم مرا ببینی و چون باد بگذری که ندیدم
- (۳) ماه و پروین از خجالت رخ فروپوشد اگر آفتاب‌آسا کند در شب تجلی روی تو
- (۴) بپوش روی نگارین و موی مشکین را که حسن طلعت خورشید را بپوشیدی

۱۴- با توجه به ویژگی‌های قلمرو سه‌گانه شعر سبک خراسانی، کدام مورد نادرست است؟

(۱) قافیه و ردیف بسیار ساده است. (ویژگی ادبی شعر)

(۲) شعر واقع‌گراست و توصیفات عمدتاً طبیعی، ساده، محسوس و عینی است. (ویژگی فکری شعر)

(۳) سادگی اشعار پندآموز و اندرزگونه (ویژگی زبانی شعر)

(۴) قالب عمده شعر، قصیده است. (ویژگی ادبی شعر)

۱۵- نوع نثر در همه گزینه‌ها یکسان است؛ به‌جز:

- (۱) اما این چهار نوع سخن هر یکی را دو روی است؛ یکی نیکو و یکی زشت. سخن که به مردمان نمایی، نکوترین نمای.
- (۲) بعد از هفت سال، نیم‌روزی که سرای خالی بود از جرس‌ها بانگ بخاست و نوشیروان بشنید و در وقت، دو خادم فرستاد.
- (۳) خصمان به دم رفتند. امیر سبکتگین، رسولی نزدیک بوعلی فرستاد و پیغام داد که خاندان شما قدیم است.
- (۴) از معرض مکر و زرق دور است و به طمع معونت، مصالحت من بپذیرد و هر دو را به برکات راستی و یمن وفاق، نجاتی حاصل آید.

۱۶- کدام بیت، به آرایه‌های «موازنه، تشبیه و تلمیح» مزین شده است؟

- |  |   |
|--|---|
| این لطایف کز لب لعل تو من گفتم که گفت  | ۱ |
| وین تطاول کز سر زلف تو من دیدم که دید؟ |   |
| گردون چه خواهد از من بیچاره ضعیف       | ۲ |
| گیتی چه خواهد از من درمانده گدای       |   |
| به لطف اگر بخرامد هزار دل ببرد         | ۳ |
| به قهر اگر بستیزد هزار تن بکشد         |   |
| چرخ ارچه رفیع، خاک پایت                | ۴ |
| عقل ارچه بزرگ، طفل راهت                |   |

۱۷- آرایه‌های بیت زیر کدام‌اند؟

- |                                    |  |
|------------------------------------|--|
| «در تن خزد ز بویه وصل تو مور، مور» |  |
| در من جهد ز انده هجر تو مار، مار»  |  |
| ۱) جناس، تضاد، ترصیع               |  |
| ۲) تکرار، موازنه، تلمیح            |  |
| ۳) موازنه، تضاد، واج‌آرایی         |  |
| ۴) جناس، تکرار، ترصیع              |  |

۱۸- تقطیع روبه‌روی کدام مصراع درست است؟

- |                                     |   |                  |
|-------------------------------------|---|------------------|
| چنان در قید مه‌رت پای بندم          | ۱ | ---U---U---U     |
| ساقیا برخی‌ز و در ده جام را         | ۲ | --U---U---U-     |
| دل و دینم شد و دلبر به ملامت برخاست | ۳ | U-----UU--UU--UU |
| مرا راحت از زندگی دوش بود           | ۴ | -U--U-----U      |

۱۹- کدام مصراع‌ها، دارای علامت‌های هجایی کاملاً یکسانی هستند؟

- الف) پیش‌ت به فسون و سخره آیند  
ب) آن مونس و غم‌گسار دل را  
ج) این کیسه گشاده از سخاوت  
د) معشوق همی شود نهان از من  
ه) دیدی که وفا به‌جا نیوردی

- ۱) «ب» - «ج» - «ه»      ۲) «د» - «ه» - «الف»      ۳) «الف» - «ج» - «ب»      ۴) «د» - «ج» - «ب»

۲۰- مفهوم بیت زیر با کدام بیت یکسان است؟

- |   |  |
|---|--|
| «خاقانی، ازین طالع خود کام چه جوئی؟»    |  |
| کاو چاشنی کام به کامت نرسانید»          |  |
| ۱) از چشم خود بپرس که ما را که می‌گشود؟ |  |
| جانا گناه طالع و جرم ستاره نیست         |  |
| ۲) با این همه دلدار به ما نیکو نیست     |  |
| ما طالع خویش را نکو می‌دانیم            |  |
| ۳) این طالع بختم سرطان است همیشه        |  |
| زان کج رود این بخت بدم چون سرطانی       |  |
| ۴) طالع اگر مدد دهد، دامنش آورم به کف   |  |
| گر بکشم زهی طرب، ور بگشاد زهی شرف       |  |



جامعه‌شناسی (۱)

وقت پیشنهادی: ۱۵ دقیقه

بازتولید هویت اجتماعی،  
تغییرات هویت اجتماعی،  
تحولات هویتی جهان اجتماعی  
(علل درونی و بیرونی)  
صفحه‌های ۷۹ تا ۱۰۷

۲۱- علت به وجود آمدن هر یک از موارد زیر، به ترتیب کدام است؟

- جامعه در معرض آسیب‌ها و ناهنجاری‌های بیشتر قرار می‌گیرد و دوام و بقای آن تهدید می‌گردد.
- افراد، کنش‌ها و اعمال متناسب با فرهنگ را بهتر انجام می‌دهند.
- افراد، نقش‌های اجتماعی را نمی‌پذیرند.
- استفاده از روش‌های تبلیغ، تشویق و تنبیه

(۱) عدم وجود جامعه‌پذیری - فرهنگ با قدرت اقناع بالا - نداشتن روش‌های مناسب برای تبلیغ، تشویق و تنبیه - زمینه منطقی و عقلانی بیشتر و سازگاری با فطرت آدمیان

(۲) نداشتن روش‌های مناسب برای کنترل اجتماعی - فرهنگ با قدرت اقناع بالا - عدم وجود جامعه‌پذیری - پیشگیری و کنترل کژروی‌های اجتماعی

(۳) نداشتن روش‌های مناسب برای تبلیغ، تشویق و تنبیه - تنوع کنش‌های اجتماعی انسان‌ها - عدم وجود جامعه‌پذیری - انطباق افراد با انتظارات جامعه

(۴) عدم وجود جامعه‌پذیری - تنوع کنش‌های اجتماعی انسان‌ها - عدم وجود کنترل اجتماعی - وجود جامعه‌پذیری

۲۲- کدامیک از موارد زیر، نادرست است؟

(۱) جهان اسلام در مواجهه با فرهنگ یونان و روم، تنها عناصر عقلی این دو فرهنگ را اخذ کرد.

(۲) جهان اجتماعی نمی‌تواند بدون ملحق شدن به جهان اجتماعی دیگر، دچار تحولات هویتی گردد.

(۳) علت خودباختگی فرهنگی بسیاری از جوامع غیرغربی، قدرت اقتصادی و سیاسی برتر غرب بود.

(۴) از نظر قرآن، انسان هنگامی به شناخت حقیقت خود و جهان می‌رسد که با نگاه توحیدی به خود و جهان بنگرد.

۲۳- به ترتیب، باز بودن راه تحرک اجتماعی به چه معناست و چه چیزی سبب پیدایش فرهنگ فایده‌گرایی در جوامع فئودالی شد؟

(۱) به معنای تشویق افراد تحصیل کرده و با تجربه برای رسیدن به منصب‌های مهم است. - پذیرش معیار فایده‌مند بودن طبقه کشاورز و رعیت و سربار بودن طبقه اشراف توسط عموم مردم

(۲) به معنای تشویق افراد تحصیل کرده و با تجربه برای رسیدن به منصب‌های مهم است. - پذیرش معیار فایده‌مند بودن طبقه متوسط جامعه و سربار بودن طبقه اشراف توسط عموم مردم

(۳) به معنای امکان دسترسی افراد محروم و کمتر برخوردار جامعه به موقعیت‌های اجتماعی بالاتر است. - پذیرش معیار فایده‌مند بودن طبقه کشاورز و رعیت و سربار بودن طبقه اشراف توسط عموم مردم

(۴) به معنای امکان دسترسی افراد محروم و کمتر برخوردار جامعه به موقعیت‌های اجتماعی بالاتر است. - پذیرش معیار فایده‌مند بودن طبقه متوسط جامعه و سربار بودن طبقه اشراف توسط عموم مردم

۲۴- صحیح یا غلط بودن موارد زیر، به ترتیب در کدام گزینه آمده است؟

- افراد در بدو تولد، هویت اجتماعی اکتسابی خود را به صورت انفعالی در محیط خانواده و ... می‌پذیرند.

- در جهان سکولار، فعالیت‌هایی که هویت دنیوی افراد را آشکار کند، منع می‌شوند.

- اساس منع و ترغیب اسلام نسبت به مشاغل و حرفه‌ها، آثار مخرب یا سازنده این حرفه‌ها بر تربیت و هویت انسان‌هاست.

- اسلام، برپایی جامعه‌ای براساس عدالت را هدف آفرینش می‌داند و برای تحقق آن، مراقبت‌های ویژه‌ای را اعمال می‌کند.

(۱) ص، غ، غ (۲) غ، غ، ص، غ (۳) ص، غ، ص، غ (۴) غ، ص، ص، غ

۲۵- منظور از «کنترل اجتماعی» چیست و به «رفتارهایی که برخلاف عقاید، ارزش‌ها و قواعد و هنجارهای جامعه هستند» چه می‌گویند؟

(۱) مجموعه فعالیت‌هایی که برای پذیرش فرهنگ و انطباق دادن افراد با انتظارات خانواده انجام می‌شود. - ضدفرهنگ

(۲) دستورالعمل‌هایی که نهادهای فرهنگی و آموزشی می‌کوشند به وسیله آن، باورها و عقاید خود را تبلیغ نمایند. - ضدفرهنگ

(۳) مجموعه فعالیت‌هایی که برای پذیرش فرهنگ و انطباق دادن افراد با انتظارات جامعه انجام می‌شود. - کژروی اجتماعی

(۴) جهان اجتماعی برای تداوم حیات خود، اعتقادات، ارزش‌ها و هنجارهای زندگی مناسب با خود را از طریق کنترل اجتماعی آموزش دهد. - کژروی اجتماعی

۲۶- چند مورد از موارد زیر، نادرست است؟

- هویت فرهنگی در پرتو هویت اجتماعی اعضای جهان اجتماعی شکل می‌گیرد.
  - نهاد خانواده در ایران با بحران هویت فرهنگی مواجه است.
  - تمامی اندیشمندان غربی، شکل‌گیری دوران پسامدرن را تحول هویت جهان متجدد می‌دانند.
  - کاستی و خلأ معنوی، دانشمندان را به بازاندیشی درباره بنیان‌های عقیدتی و ارزشی جهان اجتماعی فرا می‌خواند.
- (۱) دو (۲) سه (۳) چهار (۴) یک

۲۷- در کدام گزینه، فرایند «تحول هویتی» به‌درستی ذکر شده است؟

- (۱) رسیدن ناسازگاری به سطوح عقاید و ارزش‌ها - رواج شیوه زندگی ناسازگار با عقاید و ارزش‌ها - از دست رفتن ثبات و استقرار عقاید و ارزش‌ها در زندگی مردم - تبدیل جهان اجتماعی به جهان اجتماعی دیگر
- (۲) رواج شیوه زندگی ناسازگار با عقاید و ارزش‌ها - مورد تردید قرار گرفتن عقاید و ارزش‌های اجتماعی - ناتوانی جهان اجتماعی در تداوم عقاید و ارزش‌های اجتماعی - فراتر رفتن تغییرات اجتماعی از محدوده تغییرات درون جهان اجتماعی
- (۳) فراتر رفتن تغییرات هویتی افراد از مرزهای مورد قبول جهان اجتماعی - ناتوانی جهان اجتماعی در سامان دادن کنش‌های اجتماعی براساس فرهنگ - ناتوانی جهان اجتماعی در حفظ عقاید و ارزش‌های اجتماعی خود - دگرگونی هویت فرهنگی
- (۴) شروع ناسازگاری از سطح رفتارها و هنجارها - فراتر رفتن تغییرات اجتماعی از محدوده تغییرات درون جهان اجتماعی - شیوه زندگی ناسازگار با عقاید و ارزش‌های یک جهان اجتماعی - رسیدن ناسازگاری به سطوح عقاید و ارزش‌ها

۲۸- پاسخ هر یک از پرسش‌های زیر، به‌ترتیب کدام است؟

- شیوه تعامل جهان اجتماعی خودباخته چگونه است؟
  - مهم‌ترین مانع تعامل جوامع غیرغربی با جهان غرب چیست؟
  - اگر عقاید و ارزش‌های یک جهان اجتماعی مانع از آشنایی اعضا با حقیقت انسان و جهان شود، کدام نوع از خودبیگانگی رخ داده است؟
- (۱) گزینشی - غرب‌زدگی - تاریخی (۲) تقلیدی - عدم آگاهی اعضا - تاریخی
- (۳) گزینشی - عدم آگاهی اعضا - حقیقی (۴) تقلیدی - غرب‌زدگی - فطری

۲۹- به‌ترتیب، هر یک از موارد «افزایش طلاق»، «تحول جامعه نبوی به جامعه اموی» و «راهب شدن» بیانگر چیست؟

- (۱) تعارض فرهنگی - تحول فرهنگی منفی - علل بیرونی تحول فرهنگی
  - (۲) تزلزل فرهنگی - تحول فرهنگی مثبت - علل درونی تحول فرهنگی
  - (۳) تعارض فرهنگی - تحول فرهنگی منفی - علل درونی تحول فرهنگی
  - (۴) تزلزل فرهنگی - تحول فرهنگی مثبت - علل بیرونی تحول فرهنگی
- ۳۰- هر یک از عبارات زیر، مربوط به کدام‌یک از روش‌های پیشگیری و کنترل کژروی‌های اجتماعی است؟

- (الف) این روش باعث درونی‌سازی فرهنگ در افراد می‌شود.
- (ب) این روش توسط خانواده و به‌وسیله عموم افراد جامعه انجام می‌شود و آثار و نتایج عمیق‌تری دارد.
- (ج) این روش به افراد کمک می‌کند تا مطابق ارزش‌ها و قواعد جامعه خود عمل کنند.
- (د) این روش توسط سازمان‌ها و مؤسسات اجتماعی صورت می‌گیرد.

- (۱) تبلیغ و اقناع - تشویق و پاداش غیررسمی - تشویق و تنبیه - تشویق و پاداش رسمی
- (۲) تشویق و پاداش - تشویق و تنبیه غیررسمی - تشویق و تنبیه - تشویق و تنبیه رسمی
- (۳) تبلیغ و اقناع - تشویق و تنبیه غیررسمی - تشویق و پاداش - تشویق و تنبیه رسمی
- (۴) تبلیغ و اقناع - تشویق و پاداش غیررسمی - تشویق و پاداش - تشویق و تنبیه رسمی





دفترچه شماره (۲)

اختصاصی

# آزمون ۱۶ فروردین ماه ۱۴۰۳

## دهم علوم و معارف اسلامی

نام درس	معمولاً دانش‌آموزان در هر رده‌ی تراز به چند سؤال از هر ۱۰ سؤال پاسخ می‌دهند.				
	۷۰۰۰	۶۲۵۰	۵۵۰۰	۴۷۵۰	۴۰۰۰
عربی، زبان قرآن (۱)	۶	۴	۳	۲	۱
تاریخ اسلام (۱)	۸	۷	۶	۴	۲
جغرافیای ایران	۸	۷	۵	۳	۲
منطق	۵	۴	۳	۲	۱

مدت پاسخ‌گویی: ۵۵ دقیقه

تعداد سؤال: ۵۰

عنوان مواد امتحانی، تعداد، شماره سؤال‌ها و مدت پاسخ‌گویی

ردیف	مواد امتحانی	تعداد سؤال	از شماره	تا شماره	مدت پاسخ‌گویی (به دقیقه)
۱	عربی، زبان قرآن (۱)	۱۰	۳۱	۴۰	۲۰
۲	عربی، زبان قرآن (۱) - سؤال‌های «آشنا»	۱۰	۴۱	۵۰	
۳	تاریخ اسلام (۱)	۱۰	۵۱	۶۰	۱۰
۴	جغرافیای ایران	۱۰	۶۱	۷۰	۱۰
۵	منطق	۱۰	۷۱	۸۰	۱۵



عربی، زبان قرآن (۱)

وقت پیشنهادی: ۲۰ دقیقه

■ عَيْنِ الْأَصْحَحِّ وَالْأَدَقِّ فِي الْجَوَابِ لِلتَّرْجُمَةِ مِنْ أَوْ إِلَى الْعَرَبِيَّةِ: (۳۱ - ۳۵)

ليلة المبيت  
يا من في البحار عجائبه  
صناعة التلميع في الأدب الفارسي  
(تا پایان حوار)  
صفحه‌های ۷۵ تا ۱۱۴

۳۱- « حينما نريد أن نُحصي معالمَ إيرانِ الثقافيةِ لأبدٍ من تأليفِ كتابٍ و تقومُ مُنظمةُ اليونسكو بتسجيلها!»: هنگامی که ...

(۱) می‌خواهیم اثرهای ایران که فرهنگی است را حساب کنیم، ناگزیر از نگاشتن کتاب هستیم و سازمان یونسکو به ثبت کردن آن‌ها اقدام کرد!

(۲) بخواهیم که آثار فرهنگی ایران را بشماریم ناچار از تألیف کتابی هستیم و سازمان یونسکو آن‌ها را ثبت می‌کند!

(۳) بخواهیم که اثرهای فرهنگی ایران را بشماریم، ناگزیر از نگاشتن کتابی هستیم و سازمان یونسکو به ثبت آن‌ها اقدام می‌کند!

(۴) می‌خواهیم آثار فرهنگی ایران را حساب کنیم، ناچار به تألیف کتابی هستیم و سازمان یونسکو نسبت به ثبت آن‌ها اقدام می‌کند!

۳۲- « لَدِيَّ صُدَاعٌ شَدِيدٌ فَسَأَرَجُعُ مَعَ وَالِدِي طَبِيبًا عَائِلِيًّا فَسَوْفَ يَكْتُبُ لِي حُبُوبًا مُهَدَّنَةً حَتْمًا!»:»

(۱) دچار سردرد شده بودم، پس با پدرم به نزد پزشک خانواده مراجعه کردیم، پس او حتماً برایم قرص مسکن تجویز خواهد کرد!

(۲) سردرد شدیدی دارم، پس به همراه پدرم به پزشک خانوادگی‌مان مراجعه خواهیم کرد و حتماً قرص‌هایی آرام‌بخش برایم خواهد نوشت!

(۳) به علت سردرد شدیدی که دارم با والدینم به پزشک خانوادگی‌مان رجوع خواهیم کرد، پس حتماً قرص‌های آرام‌بخشی برای من خواهد نوشت!

(۴) دچار سردرد شدیدی هستم، پس به همراه پدرم به سوی پزشک خانوادگی‌مان مراجعه خواهیم کرد، پس او حتماً برایم قرص مسکن تجویز خواهد کرد!

۳۳- « غَدَةُ الْبَطِّ الطَّبِيعِيَّةُ تَحْتَوِي زَيْتًا خَاصًّا يَنْتَشِرُ عَلَى جَسَدِهَا فَلَا يَتَأَثَّرُ بِالْمَاءِ!»:»

(۱) غده طبیعی اردک، روغن مخصوصی را در بردارد که بر جسمش پخش می‌شود، پس تحت تأثیر آب قرار نمی‌گیرد!

(۲) غده اردک که طبیعی است، روغن مخصوصی را در بردارد که بر اندام‌هایش پخش می‌شود، پس تحت تأثیر آب قرار نمی‌گیرد!

(۳) غده طبیعی اردک، روغن مخصوصی را در بردارد که بر بدنش منتشر می‌شود، پس نباید تحت تأثیر آب قرار گیرد!

(۴) غده طبیعی در اردک، روغنی مخصوصی را در بردارد که بر جسمش منتشر می‌شود، پس تحت تأثیر آب قرار نخواهد گرفت!

۳۴- عَيْنِ الْخَطَا:

(۱) في أكثرِ مُدُنِ الْعَالَمِ يَسْتَعِينُ الشَّرْطِيُّ بِالْكَلْبِ فِي حِفْظِ أَمْنِ الْمَدِينَةِ: در بیشتر شهرهای جهان پلیس از سگ در حفظ امنیت شهر یاری می‌جوید!

(۲) أولئك الفلاحون يَغْرَسُونَ أشجارَ التُّفَاحِ فِي أَرْضِيهِمُ الزَّرَاعِيَّةِ: آن کشاورزان درختان سیب را در زمین‌های کشاورزی‌شان می‌کارند!

(۳) البوم طائرٌ لَا تَتَحَرَّكُ عَيْنُهُ وَ لَكِنَّهُ يُحَرِّكُ رَأْسَهُ: جغد پرنده‌ای است که چشمش را حرکت نمی‌دهد و اما او سرش را حرکت می‌دهد!

(۴) تُحَوَّلُ الْأَسْمَاكُ الْمُضِيئَةُ ظِلَامَ الْبَحْرِ إِلَى نَهَارٍ مُضِيٍّ: ماهی‌های نورانی، تاریکی دریا را به روزی روشن تبدیل می‌کنند!

۳۵- « این حیوان، چشم‌هایش را به راست و چپ حرکت می‌دهد!»: عَيْنِ الصَّحِيح:

(۱) هذا الحيوان يتحرك عينيه إلى اليمين و اليسار! (۲) هذه الحيوان يحرك عينيه إلى اليسار و اليمين!

(۳) هذا حيوان يتحرك عينيه إلى اليسار و اليمين! (۴) هذا الحيوان يحرك عينيه إلى اليمين و اليسار!

■ عین المناسب للجواب عن الأسئلة التالية: (۳۶ - ۴۰)

۳۶- عین الأبعد لمفهوم الآية الكريمة: ﴿ وَاللَّهُ يَعْلَمُ مَا فِي قُلُوبِكُمْ ﴾

(۱) إِنَّ اللَّهَ عَلِيمٌ بِذَاتِ الصُّدُورِ!

(۲) ﴿ وَ مَا اللَّهُ بِغَافِلٍ عَمَّا يَعْمَلُونَ ﴾

(۳) ﴿ تَعْلَمُ مَا فِي نَفْسِي وَ لَا أَعْلَمُ مَا فِي نَفْسِكَ ﴾

(۴) ﴿ أَلَمْ يَعْلَمُوا أَنَّ اللَّهَ هُوَ يَقْبَلُ التَّوْبَةَ عَنْ عِبَادِهِ ﴾

۳۷- عین الخطأ في ضبط حركات الحروف:

(۱) يَنْتَظِرُ الطَّالِبُ أَمَامَ الْمَدْرَسَةِ صَدِيقَهُ!

(۲) لَا يُصَدِّقُ الْعَاقِلُ قَوْلَ الَّذِي يَكْذِبُ كَثِيرًا!

(۳) ثَمَرَةُ الْعِلْمِ إِخْلَاصُ الْعَمَلِ!

(۴) طَلَّبَ مُحَمَّدٌ مِنْ زُمَلَائِهِ مُسَاعَدَةً!

۳۸- عین المفعول مضافاً:

(۱) لِسَانُ الْعِطِّ مَمْلُوءٌ بِعَدَدٍ تُفَرِّزُ سَائِلًا مُطَهَّرًا!

(۲) اسْتَعْمَلُوا الْأَعْشَابَ الطَّبِيبَةَ لِخَوَاصِّهَا الْعَجِيبَةِ!

(۳) يُسَجِّعُ مَعْلَمُو الْمَدَارِسِ التَّلَامِيذَ فِي مَرَاثِمِ نَهَايَةِ السَّنَةِ الدَّرَاسِيَّةِ!

(۴) تَسْتَطِيعُ الْبَوْمَةُ تَحْرِيكَ رَأْسِهَا مِثْنَيْنِ وَ سَبْعِينَ دَرَجَةً!

۳۹- عین العبارة التي تكون فيها المبتدأ و المفعول معاً:

(۱) ﴿ وَ هُوَ الَّذِي يَقْبَلُ التَّوْبَةَ عَنْ عِبَادِهِ ﴾

(۲) الطَّبِيبَةُ تَبْتَسِمُ لِجَمِيعِ الْكَائِنَاتِ فِي فَصْلِ الرَّبِيعِ!

(۳) الْبَوْمُ يَسْكُنُ فِي الْأَمَاكِنِ الْمَتْرُوكَةِ وَ يَنَامُ فِي النَّهَارِ وَ يَخْرُجُ فِي اللَّيْلِ!

(۴) الْأَعْشَابُ الطَّبِيبَةُ نَبَاتَاتٌ مَفِيدَةٌ لِلْمُعَالَجَةِ نَسْتَفِيدُ مِنْهَا كَالدَّوَاءِ!

۴۰- عین الصحيح عن إعراب ما أشير إليه بخط: «عَلَمْنَا مَعْلَمَنَا الْمُشْفِقَ مِنْ تَجَارِبِهِ الْفِيْمَةَ دَرُوسًا نَافِعَةً!»

(۲) مفعول - صفت

(۱) فاعل - خبر

(۴) مفعول - خبر

(۳) فاعل - صفت



عربی، زبان قرآن (۱) - سؤال‌های «آشنا»

■ عَيْنِ الْأَصْحَاحِ وَالْأَدَقِّ فِي الْجَوَابِ لِلتَّرْجُمَةِ مِنْ أَوْ إِلَى الْعَرَبِيَّةِ: (۴۱ - ۴۴)

۴۱- ﴿ قُلْ سِيرُوا فِي الْأَرْضِ فَانظُرُوا كَيْفَ كَانَ عَاقِبَةُ الَّذِينَ مِنْ قَبْلِ ﴾: بگو ...

- ۱) در کره زمین حرکت کنند و بنگرند عاقبت کسانی که قبلاً [بوده‌اند]، چه شد؟!
   
۲) در زمین سیر کنید و ببینید سرانجام کسانی که از پیش [بوده‌اند]، چگونه بود؟!
   
۳) در زمین سفر کنند تا بنگرند افرادی که پیش از این [زیسته‌اند]، چه سرانجامی داشتند؟!
   
۴) در زمین گردش کنید و نگاه کنید به چگونگی پایان کار آن‌هایی که پیشتر بودند!

۴۲- « تَبَدُّؤُ الْمَدْرَسَةِ بِتَعْلِيمِ الْكُتُبِ، وَلَكِنَّ الْحَيَاةَ تَبَدُّؤُ بِالْامْتِحَانِ ثُمَّ تُدْرَسُ! »: مدرسه ...

- ۱) را با یاد گرفتن کتاب‌ها شروع می‌کنیم، اما زندگی‌مان با امتحان شروع شده، سپس درس داده می‌شود!
   
۲) با یاد دادن کتاب‌ها شروع می‌شود، اما در زندگی امتحان را آغاز می‌کنیم، سپس درس داده می‌شود!
   
۳) را با آموختن کتاب‌ها شروع می‌کنیم، ولی زندگی با امتحان شروع می‌شود، سپس درس می‌دهد!
   
۴) با آموزش کتاب‌ها شروع می‌شود، ولی زندگی با امتحان آغاز می‌شود، سپس درس می‌دهد!

۴۳- عَيْنِ الْخَطَأِ:

- ۱) شاهدك الأستاذ في الملعب الرياضي: استاد را در زمین بازی مشاهده کردی!
   
۲) أريدُ هذه الأدوية المكتوبة على الورقة: این داروهای نوشته شده بر برگه را می‌خواهم!
   
۳) يزرع الفلاح المجدد أشجار التفاح في الحديقة: کشاورز کوشا درختان سیب را در باغ می‌کارد!
   
۴) إن الله قادر على أن ينزل آية و لكن أكثرهم لا يعلمون: همانا خداوند بر [این] که آیه‌ای را نازل کند، تواناست ولی بیشتر آن‌ها نمی‌دانند!

۴۴- « دانش‌آموزان از سفر علمی برمی‌گردند و تجربیات مهم خود را می‌نویسند! » عَيْنِ الصَّحِيحِ:

- ۱) يرجع طلاب من سفرهم العلمي و يكتب التجارب المهمة!
   
۲) الطالبات يرجعن من السفر العلمي و يكتبن تجاربهن المهمة!
   
۳) الطلاب يرجع من السفر العلمي و يكتبون التجارب المهمة!
   
۴) كانت الطالبات يرجعن من سفرهن العلمي و يكتبن تجاربتهن المهمة!

■ اقرأ النص التالي بدقة ثم أجب عن الأسئلة (۴۵ - ۴۷) بما يناسب النص:

«مدينة شیراز مرکز محافظة فارس. لهذه المحافظة مناطق سياحية كثيرة منها؛ باسارغاد (پاسارگاد): هي كانت مدينة في الفارس القديمة و أول عاصمة للأخمينيين (هخامنشیان) و مركز الدولة الزندية، من آثارها قبر كورش. «تخت جمشید»: قصر أثري يرجع تاريخ إنشائه إلى القرن السادس قبل الميلاد، اخترق القصر في القرن الرابع قبل الميلاد خلال هجوم الاسكندر المقدوني، و بقي منه بعض الأعمدة و التماثيل و الدرج الحجري فقط. «السعدية»: مقبرة الشاعر و الكاتب المشهور سعدي في القرن السابع الهجري، أمر كريم خان زند مؤسس الدولة الزندية ببناء قبّة جميلة فوق قبره. «الحافظية»: مقبرة الشاعر الكبير في القرن الثامن الهجري شمس الدين الشيرازي، الملقب بـ «حافظ» لأنه كان حافظاً للقرآن الكريم، و فوق قبره قبّة جميلة على ثمانية أعمدة.»

٤٥- عَيْنِ الْعَدَدِ الصَّحِيحِ حَسَبَ مَا تَحْتَهُ خَطٌّ فِي النَّصِّ:

- (١) أُنْشِئَ تَحْتَ جَمَشِيدٍ فِي الْقَرْنِ ٧ قَبْلَ الْمِيلَادِ!  
(٢) احْتَرَقَ تَحْتَ جَمَشِيدٍ فِي الْقَرْنِ ٤ قَبْلَ الْمِيلَادِ!  
(٣) لِقُبَّةِ مَقْبَرَةِ حَافِظِ ٦ أَعْمَدَةٍ!  
(٤) عَاشَ سَعْدِي فِي الْقَرْنِ ٨ الْهَجْرِيِّ!

٤٦- عَيْنِ الصَّحِيحِ حَسَبِ النَّصِّ:

- (١) أَمَرَ كَرِيمُ خَانَ زَنْدٍ بِنَاءِ قَبَّةٍ جَمِيلَةٍ فَوْقَ قَبْرِ سَعْدِي!  
(٢) كَانَ حَافِظٌ مَلَقَبًا بِهَذَا الْإِسْمِ مِنْ بَدَايَةِ عَمْرِهِ!  
(٣) بَقِيَتْ مِنْ تَحْتَ جَمَشِيدِ أَعْمَدَةٍ فَقَطْ!  
(٤) مَقْبَرَةُ كُورُوشِ فِي تَحْتَ جَمَشِيدِ!

٤٧- عَيْنِ غَيْرِ الْمُنَاسِبِ لِلْفَرَاغِ حَسَبِ الْمَعْنَى: «شِيرَازُ كَانَتْ مَرْكَزَ . . .»

- (١) الشَّعْرُ وَالْأَدَبُ مِنَ الْقَدِيمِ!  
(٢) السَّلْسَلَةُ الْأَخْمِينِيَّةُ!  
(٣) الدَّوْلَةُ الزَّنْدِيَّةُ!  
(٤) مَحَافِظَةُ فَارِسَ فِي الْقَدِيمِ فَقَطْ!

■ ■ عَيْنِ الْمُنَاسِبِ لِلْجَوَابِ عَنِ الْأَسْئَلَةِ التَّالِيَةِ: (٤٨ - ٥٠)

٤٨- عَيْنِ الصَّحِيحِ فِي الْحَوَارَاتِ التَّالِيَةِ:

- (١) أَعْرِفْ اسْمَكَ وَ لَكِنْ مَا اسْمُ أَبِيكَ؟ اسْمُهَا عَبْدِ الرَّحْمَنِ الْمُصَوِّرُ!  
(٢) أَنْتَ الَّذِي زَرْتِ لِلْمَرَّةِ الثَّلَاثَةِ بَيْتَ اللَّهِ؟ نَعَمْ، أَبِي هُوَ الَّذِي زَارَهُ ثَلَاثَ مَرَّاتٍ!  
(٣) مَرْحَبًا بِكَ تَشْرِيفِينَا بِحُضُورِكَ: أَشْكُرُكَ عَلَى هَذَا التَّرْحِيبِ!  
(٤) هَلْ لَكَ مَعْلُومَاتٌ عَنِ طَاقِ كَسْرِي؟ لَا، أَنْشَدَ الْبُحْتَرِيُّ وَ خَاقَانِي قَصِيدَتَيْنِ حَوْلَهُ!

٤٩- عَيْنِ الصَّحِيحِ عَنِ إِعْرَابِ الصَّفْتَيْنِ: «تُحَوَّلُ الْأَسْمَاكُ الْمُضِيئَةُ ظِلَامَ الْبَحْرِ إِلَى نَهَارٍ مُضِيءٍ!»

- (١) مَرْفُوعٌ - مَجْرُورٌ  
(٢) مَنْصُوبٌ - مَجْرُورٌ  
(٣) مَنْصُوبٌ - مَنْصُوبٌ  
(٤) مَرْفُوعٌ - مَنْصُوبٌ

٥٠- عَيْنِ عِبَارَةٍ تَشْتَمِلُ عَلَى التَّرْكِيْبِ الْوَصْفِيِّ:

- (١) ظَهَرَتْ أَشْعَةُ الْقَمَرِ وَ أَصْبَحَ الْمَنْظَرُ جَمِيلًا!  
(٢) جَمَالَ الْعِلْمُ نَشْرُهُ وَ ثَمَرَتُهُ الْعَمَلُ بِهِ!  
(٣) تَوَقَّفَ فِي نَقْطَةٍ وَ هُوَ يَنْظُرُ إِلَى الْقَمَرِ بِدِقَّةٍ!  
(٤) لَا تَعْتَمِدُ عَلَى النَّفْسِ الْأَمَّارَةِ!



تاریخ اسلام (۱)

وقت پیشنهادی: ۱۰ دقیقه

جانشینی پیامبر (ص) / دوران  
خلافت ابوبکر، عمر و عثمان /  
امام علی (ع) از تولد تا پذیرش  
خلافت / خلافت امام علی (ع)؛  
حکومت معرفت و عدالت  
صفحه‌های ۶۷ تا ۹۸

۵۱- این جمله پیامبر که «این (حضرت علی (ع))، برادر، وصی و جانشین من در میان شماست» مربوط به کدام حدیث است؟

- (۱) یوم‌الانذار  
(۲) ثقلین  
(۳) منزلت  
(۴) غدیر خم

۵۲- کدام خلیفه‌ها قبل از وفات خود به فکر جانشین بودند؟

- (۱) عمر و علی (ع)  
(۲) ابوبکر و عمر  
(۳) عمر و عثمان  
(۴) ابوبکر و عثمان

۵۳- درگیری خونین میان سپاه مسلمانان و سپاه فراهم شده توسط دو پیامبر دروغین در منطقه ... رخ داد و یکی از آن‌ها به نام ... فرار کرد و بعدها به اسلام گروید.

- (۱) یمامه - مسیلمه  
(۲) طائف - سجاح  
(۳) طائف - مسیلمه  
(۴) یمامه - سجاح

۵۴- به چه علت عمر به مسلمانان اجازه نمی‌داد که در خارج عربستان ملکی برای خود تهیه کنند و نبرد نهایی بین مسلمانان و سپاه ساسانی در کدام منطقه صورت گرفت؟

- (۱) سرگرم شدن آنان به کار کشاورزی و بازماندن از جهاد - نهاوند  
(۲) توجه به ثروت‌اندوزی و فراموش کردن وظیفه اصلی - قادسیه  
(۳) توجه به ثروت‌اندوزی و فراموش کردن وظیفه اصلی - نهاوند  
(۴) سرگرم شدن آنان به کار کشاورزی و بازماندن از جهاد - قادسیه

۵۵- به دستور چه کسی از ورود آب به خانه عثمان جلوگیری شد و امام علی (ع) ظرف آب را به کدام فرزند خود داد تا برای عثمان ببرند؟

- (۱) زبیر - امام حسین (ع)  
(۲) طلحه - امام حسن (ع)  
(۳) زبیر - امام حسن (ع)  
(۴) طلحه - امام حسین (ع)

۵۶- شجاعت و پایداری علی (ع) در نبرد ... سبب شد ... ندا دهد که: «لا فتی الا علی لا سیف الا ذوالفقار».

- (۱) بدر - پیامبر  
(۲) احد - پیامبر  
(۳) احد - جبرئیل  
(۴) بدر - جبرئیل

۵۷- با اصرار چه کسی لقب امیرالمؤمنین برای امام علی (ع) در جریان مذاکره صلح با معاویه حذف شد؟

- (۱) ابوموسی اشعری  
(۲) اشعث بن قیس  
(۳) عمرو عاص  
(۴) سعد بن ابی وقاص

۵۸- کدام واژه درباره فتنه خوارج درست است؟

- (۱) جنگ با ناکثین  
(۲) جنگ با قاعدین  
(۳) جنگ با مارقین  
(۴) جنگ با قاسطین

۵۹- طلحه و زبیر امید داشتند که امام علی (ع) حکومت کدام نواحی را به آنان واگذارد؟

- (۱) بصره و کوفه  
(۲) کوفه و شام  
(۳) مکه و کوفه  
(۴) بصره و شام

۶۰- امیرمؤمنان (ع) پس از خاتمه نبرد با گروه ... بلافاصله فرمان حرکت به سوی ... را صادر کرد.

- (۱) خوارج - شام  
(۲) سپاهیان معاویه - کوفه  
(۳) خوارج - کوفه  
(۴) سپاهیان معاویه - شام



جغرافیای ایران

وقت پیشنهادی: ۱۰ دقیقه

منابع آب ایران، ویژگی‌های جمعیت ایران، تقسیمات کشوری ایران، سکونتگاه‌های ایران (تا پایان انواع سکونتگاه) صفحه‌های ۴۷ تا ۸۶

۶۱- با توجه به موارد زیر، کدام یک در خصوص دریاچه‌های دائمی درست است؟

الف) اغلب دریاچه‌های دائمی در نیمه غربی کشور قرار دارند.

ب) همه دریاچه‌های دائمی دارای آب شور هستند.

ج) آب برخی از دریاچه‌های دائمی از ذوب برف‌ها تأمین می‌شود.

د) هامون و مهارلو از دریاچه‌های دائمی ایران هستند.

۱) موارد «الف و ج» برخلاف موارد «ب و د» با ویژگی‌های دریاچه‌های دائمی مطابقت دارند.

۲) موارد «الف و د» برخلاف موارد «ب و ج» با ویژگی‌های دریاچه‌های دائمی مطابقت دارند.

۳) موارد «ب و ج» برخلاف موارد «الف و د» با ویژگی‌های دریاچه‌های دائمی مغایرت دارند.

۴) موارد «الف و ج» برخلاف موارد «ب و د» با ویژگی‌های دریاچه‌های دائمی مغایرت دارند.

۶۲- به ترتیب هر یک از موارد زیر با کدام یک از عوامل بروز بحران خشکی در دریاچه ارومیه مطابقت دارد؟

الف) در ۳۰ سال اخیر مساحت باغ‌های سیب اطراف دریاچه ارومیه چندین برابر شده است.

ب) احداث چاه‌های عمیق و برداشت بی‌رویه از آب‌های زیرزمینی باعث خشک شدن چشمه‌های کف و حاشیه آن شده است.

۱) توسعه سطح زیر کشت و بهره‌برداری مفرط از آب - تغییر اقلیم و پدیده خشکسالی

۲) توسعه سطح زیر کشت و بهره‌برداری مفرط از آب - فقدان برنامه آمایش و مدیریت یکپارچه در کل حوضه آبریز دریاچه

۳) فقدان برنامه آمایش و مدیریت یکپارچه در کل حوضه آبریز دریاچه - توسعه سطح زیر کشت و بهره‌برداری مفرط از آب

۴) افزایش جمعیت شهرها و روستاهای حوضه آبریز دریاچه ارومیه - تغییر اقلیم و پدیده خشکسالی

۶۳- کدام عبارت‌ها با عوامل مؤثر بر پتانسیل و توانایی جذب و افزایش جمعیت در کشور مغایرت دارد؟

الف) برخورداری از منابع آب‌های سطحی و زیرزمینی

ب) برخورداری از اقلیم خاص چهارفصل

ج) واقع شدن در قلب تقاطع ارتباطی خاورمیانه، آسیا و اروپا

د) برخورداری از ذخایر و مواد اولیه غنی

۴) «ب» - «د»

۳) «ب» - «ج»

۲) «الف» - «د»

۱) «الف» - «ج»

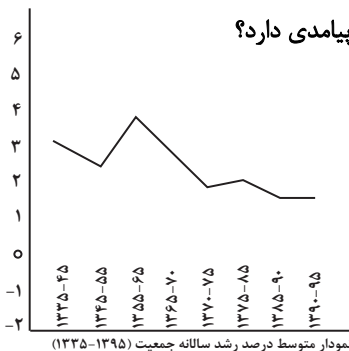
۶۴- با توجه به نمودار زیر، در کدام دوره زمانی سیاست کنترل جمعیت با روند کاهشی اعمال شد و ادامه آن چه پیامدی دارد؟

۱) طی سال‌های ۱۳۶۵-۷۵ - پیری جمعیت، مانع اصلی توسعه اقتصادی

۲) طی سال‌های ۱۳۵۵-۶۵ - تضعیف نیروی دفاعی کشور

۳) طی سال‌های ۱۳۶۵-۷۵ - مهاجرت روستاییان به شهر

۴) طی سال‌های ۱۳۵۵-۶۵ - برهم خوردن تعادل جمعیتی



نمودار متوسط درصد رشد سالانه جمعیت (۱۳۳۵-۱۳۹۵)

۶۵- کدام گزینه ترتیب درست عبارات زیر را نشان می‌دهد؟

- (الف) در این دوره کشور به سرزمین، خوره، تسوگ و رستاک تقسیم می‌شد.  
 (ب) در این دوره کشور به سی شهری تقسیم می‌شد.  
 (ج) عناصر اصلی تقسیمات کشوری در این دوره عبارت بودند از: ایالت، ولایت، بلوک و قصبه.  
 (د) در این دوره کشور به ۳۱ ایالت تقسیم می‌شد.

- (۱) «الف» - «ب» - «ج» - «د»  
 (۲) «ب» - «الف» - «ج» - «د»  
 (۳) «ب» - «الف» - «د» - «ج»  
 (۴) «الف» - «ب» - «د» - «ج»

۶۶- کدام مورد عبارت زیر را به درستی کامل می‌کند؟

«تقسیمات کشوری، متناسب با ...، تغییر می‌یابد و واحد تقسیمات کشوری ایران در حال حاضر به ترتیب عبارت است از ...»

- (۱) مساحت - استان، شهرستان، بخش، دهستان / شهر، روستا  
 (۲) مساحت - استان، بخش، شهرستان، دهستان / شهر، روستا  
 (۳) موقعیت و زمان - استان، بخش، شهرستان، دهستان / شهر، روستا  
 (۴) موقعیت و زمان - استان، شهرستان، بخش، دهستان / شهر، روستا

۶۷- کدام گزینه در ارتباط با تقسیمات کشوری نادرست است؟

- (۱) بخش از به هم پیوستن چند دهستان همجوار تشکیل شده است.  
 (۲) روستا کوچک‌ترین واحد تقسیمات کشوری با محدوده جغرافیایی معین است.  
 (۳) شهرستان از به هم پیوستن چند بخش همجوار تشکیل شده است.  
 (۴) از لحاظ نظام اداری، دهستان تابع بخش و بخش تابع شهرستان است.

۶۸- چند مورد از عبارات زیر درست است؟

- (الف) روستا واحد مبدأ تقسیمات کشوری است.  
 (ب) شهرستان توسط شهردار اداره می‌شود.  
 (ج) در آستانه پیروزی انقلاب اسلامی، ایران به ۲۴ استان تقسیم شد.  
 (د) در واحد تقسیمات کشوری ایران، هر شهرستان به چند بخش و هر بخش به چند دهستان تقسیم می‌شود.

ه) در سال ۱۳۷۲ ه.ش طرح اولین استان جدید با نام البرز به تصویب مجلس شورای اسلامی رسید.

- (۱) یک (۲) دو (۳) سه (۴) چهار

۶۹- کدام گزینه به مهم‌ترین عامل شکل‌گیری سکونتگاه‌های ایران اشاره دارد؟

- (۱) بزرگ‌ترین شهرهای ایران در گذشته، در مسیر راه‌های کاروان‌رو و بازرگانی شکل گرفته است.  
 (۲) بسیاری از سکونتگاه‌های اولیه، در کنار رودها به وجود آمده‌اند.  
 (۳) ۵۳ درصد شهرهای ایران در ارتفاع ۱۰۰۰ تا ۲۰۰۰ متری قرار دارند.  
 (۴) شهر باستانی بیشاپور، در زمان ساسانیان از اهمیت ارتباطی مهمی در ایران برخوردار بود.

۷۰- عبارات زیر به ترتیب به کدام شیوه زندگی در ایران اشاره دارند؟

(الف) در این شیوه زندگی خانه‌ها فشرده و محله‌ها پرتراکم است.

(ب) وجود کوه‌های البرز و زاگرس و نیز دشتهای پست و هموار مجاور آن‌ها از قرن‌ها پیش اوضاع مساعدی را برای این شیوه زندگی فراهم کرده است.

(ج) در این شیوه زندگی فعالیت اغلب ساکنان به زمین وابسته است.

(د) در این شیوه زندگی تفاوت بسیاری در ارزش‌ها، آداب و رسوم و شیوه زندگی مردم مشاهده می‌شود.

- (۱) شهری - روستایی - روستایی - شهری  
 (۲) روستایی - عشایری - عشایری - شهری  
 (۳) شهری - عشایری - روستایی - عشایری  
 (۴) شهری - عشایری - روستایی - شهری



وقت پیشنهادی: ۱۵ دقیقه

منطق

احکام قضا یا  
قیاس اقترانی  
صفحه‌های ۶۲ تا ۸۲

۷۱- کدام دو قضیه را نمی‌توان قضایای متقابل دانست؟

- (۱) «هیچ تعریفی استدلال نیست» و «هر تعریفی استدلال است»
- (۲) «بعضی مغالطات عمدی‌اند» و «هر مغالطه‌ای عمدی است»
- (۳) «بعضی جملات خبری قضیه‌اند» و «بعضی قضایا جمله خبری‌اند»
- (۴) «هیچ استقرای تمثیلی تمثیل نیست» و «بعضی استقرای تمثیلی تمثیل نیستند»

۷۲- متناقض متداخل «هیچ الف ب نیست» کدام است؟

- (۱) هر الف ب است
- (۲) بعضی الف ب است
- (۳) هیچ الف ب نیست
- (۴) بعضی الف ب نیست

۷۳- سور در عکس مستوی موجب جزئیة ... (الف) ... و با توجه به جدول زیر کدام گزینه صحیح می‌باشد؟

عکس مستوی	اصل قضیه
بعضی از بارانی‌ها روز هستند.	(ب)

- (۱) الف تغییر نمی‌کند. (ب) همه روزها بارانی هستند.
- (۲) الف تغییر نمی‌کند. (ب) همه روزها بارانی هستند. - بعضی روزها بارانی هستند.
- (۳) الف تغییر می‌کند. (ب) بعضی روزها بارانی هستند.
- (۴) الف تغییر می‌کند. (ب) همه روزها بارانی هستند. - بعضی روزها بارانی هستند.

۷۴- در کدام گزینه، مغالطه «ایهام انعکاس» دیده می‌شود؟

- (۱) «هر ناطقی انسان است» پس «بعضی انسان‌ها ناطق‌اند»
- (۲) «بعضی مغازه‌داران سحرخیزند» پس «بعضی سحرخیزان مغازه‌دارند»
- (۳) «هیچ مثلثی مربع نیست» پس «هیچ مربعی مثلث نیست»
- (۴) «بعضی نافلرات رسانا نیستند» پس «بعضی رساناها نافلر نیستند»

۷۵- کدام گزینه شکل اول قیاس اقترانی است؟

- (۱) هر الف ب است. هر ب ج است. بعضی ج الف است.
- (۲) هیچ ب الف نیست. هر الف ج است. بعضی ج ب نیست.
- (۳) هر ج الف است. هیچ ب ج نیست. هیچ ب الف نیست.
- (۴) هر ب الف است. هر ب ج است. بعضی الف ج است.

۷۶- اگر نتیجه قیاسی «بعضی الف ج است.» و یکی از مقدمات آن «بعضی ب الف است.» باشد، کدام عبارت درباره مقدمه دیگر، نادرست است؟

- (۱) موضوع و محمول آن، علامت یکسان دارند.
- (۲) محمول آن هرچه باشد، علامت منفی دارد.
- (۳) موضوع آن هرچه باشد، علامت مثبت دارد.
- (۴) یا محمول یا موضوع آن، با موضوع نتیجه هم علامت است.

۷۷- علامت موضوع و محمول قضیه زیر در کدام گزینه به درستی مشخص شده است؟

«بعضی شکل‌ها مثلث نیستند.»

(۱) مثبت - مثبت

(۲) مثبت - منفی

(۳) منفی - منفی

(۴) منفی - مثبت

۷۸- در تمام موارد شاهد مغالطه «عدم تکرار حد وسط» هستیم؛ به جز ... .

- (۱) «شیر دارای کلسیم است، شیر درنده است، پس دارای کلسیم درنده است»
- (۲) «هر بشری ناطق است، هر انسانی حیوان است، پس هر ناطقی حیوان است»
- (۳) «خداوند نور آسمان‌ها و زمین است، نور با چشم قابل مشاهده است، پس خداوند با چشم قابل مشاهده است»
- (۴) «بعضی خوراکی‌ها از آب هستند، هر ماهی‌ای در آب است، پس بعضی خوراکی‌ها ماهی هستند»

۷۹- درباره قیاس «هیچ ب الف نیست، بعضی ب ج است. پس: بعضی الف ج نیست»، کدام گزینه درست است؟

- (۱) معتبر - شرایط معتبر بودن قیاس را داراست.
- (۲) نامعتبر - محمول نتیجه، مثبت و محمول مقدمه دوم، منفی است.
- (۳) نامعتبر - حد وسط در هر دو مقدمه علامت منفی دارد.
- (۴) نامعتبر - موضوع نتیجه، منفی و محمول مقدمه اول، مثبت است.

۸۰- استدلال «هیچ سه‌ای زوج نیست، بعضی اعداد سه‌اند، پس بعضی زوج‌ها عدد نیستند» قیاسی ...

- (۱) نامعتبر است؛ زیرا مفهوم واقع در جایگاه موضوع یا محمول در نتیجه دارای علامت مثبت است اما در مقدمات این‌گونه نیست.
- (۲) معتبر است؛ زیرا همگی شرایط اعتبار قیاس را داراست.
- (۳) نامعتبر است؛ زیرا در شرط مرتبط با ایجاب و سلب مقدمات، دارای ایراد است.
- (۴) معتبر است؛ زیرا در نهایت نتیجه‌ای مطابق با واقع را به ما تحویل داده است.



دفترچه شماره (۳)

عمومی

# آزمون ۱۶ فروردین ماه ۱۴۰۳

## دهم علوم و معارف اسلامی

نام درس	معمولاً دانش‌آموزان در هر رده‌ی ترازوی به چند سؤال از هر ۱۰ سؤال پاسخ می‌دهند.					این قسمت را قبل از شروع آزمون پر کنید.
	۴۰۰۰	۴۷۵۰	۵۵۰۰	۶۲۵۰	۷۰۰۰	
فارسی (۱)	۱	۲	۳	۴	۶	شما به چند سؤال از هر ۱۰ سؤال پاسخ خواهید داد؟
اصول عقاید (۱)	۲	۳	۴	۶	۷	
زبان انگلیسی (۱)	۱	۲	۳	۴	۶	

مدت پاسخ‌گویی: ۴۵ دقیقه

تعداد سؤال: ۳۰

عنوان مواد امتحانی، تعداد، شماره سؤال‌ها و مدت پاسخ‌گویی

ردیف	مواد امتحانی	تعداد سؤال	از شماره	تا شماره	مدت پاسخ‌گویی (به دقیقه)
۱	فارسی (۱)	۱۰	۸۱	۹۰	۱۵
۲	اصول عقاید (۱)	۱۰	۹۱	۱۰۰	۱۵
۳	زبان انگلیسی (۱)	۱۰	۱۰۱	۱۱۰	۱۵



۱۵ دقیقه

ادبیات انقلاب اسلامی،  
ادبیات حماسی  
درس ۱۰ تا ۱۳  
صفحه‌های ۷۲ تا ۱۰۹

فارسی (۱)

۸۱- واژه ذکرشده در کدام گزینه به درستی معنا شده است؟

- (۱) آنبوس: درختی با چوب زردرنگ که سخت و صیقل‌پذیر است.
- (۲) خدنگ: درختی بسیار سخت، محکم و صاف که از چوب آن برای ساختن نیزه، تیر و... استفاده می‌شد.
- (۳) سندروس: صمغی زردرنگ که از نوعی درخت بیابانی گرفته می‌شود.
- (۴) سمند: اسبی که رنگش مایل به سرخی باشد.

۸۲- در کدام گزینه، غلط املایی یافت می‌شود؟

(۱) آنها با اشتیاق از بین گل‌ولایی که حاصل جزرومد آخور است، خود را به قایق‌ها می‌رسانند و ساحل را به سوی جبهه‌های فتح ترک می‌کنند.

(۲) آن روستایی جوانی که گندم و برنج و خربزه می‌کاشته‌است، امشب سربازی است در خدمت ولیّ امر.

(۳) چه می‌جویی؟ انسان؟ این جاست. همه تاریخ اینجا حاضر است؛ بدر و هنین و عاشورا اینجاست.

(۴) تاریخ مشیت باری تعالی است که از طریق انسان‌ها به انجام می‌رسد و تاریخ فردای کره زمین به وسیله این جوانان تحقق می‌یابد.

۸۳- در کدام بیت آرایه اغراق دیده نمی‌شود؟

- (۱) ز دیدنت نتوانم که دیده بر بندم
  - (۲) به سوزی ده کلام را روایی
  - (۳) می‌روم زین شهر و در دل مهر ماهی می‌برم
  - (۴) ز سر تا نگذاری بر لب میاور گفت‌وگوی حق
- وگر مقابله بینم که تیر می‌آید  
کزان گرمی کند آتش گدایی  
کوه دردی با تن چون برگ کاهی می‌برم  
که منصور این سخن را بر فراز دار می‌گوید

۸۴- در کدام بیت آرایه «تمثیل» یافت نمی‌شود؟

- (۱) بازی جنت مخوره، از حال آدم پند گیر
  - (۲) نباشی بس ایمن به بازوی خویش
  - (۳) همی دانه و خوشه خروار شد
  - (۴) هر گه که دل به عشق دهی، خوش دمی بود
- در گذر مردانه زین گندم‌نمای جوفروش  
خورد گاو نادان ز پهلوی خویش  
از آغاز هر خوشه، خروار نیست  
در کار خیر حاجت هیچ استخاره نیست

۸۵- در کدام ابیات متمم با دو حرف اضافه آمده است؟

- (الف) به دشمن برت استواری مباد
  - (ب) فرود آمد از دژ به کردار شیر
  - (ج) به رنج اندر است ای خردمند گنج
  - (د) بر این زادم و هم بر این بگذرم
- که دشمن درختی است تلخ از نهاد  
کمر بر میان، بادپایی به زیر  
نیابد کسی گنج نابرده رنج  
چنان دان که خاک پی حیدرم

(۴) د - ب

(۳) ج - الف

(۲) ج - د

(۱) الف - ب



**۸۶- در کدام گزینه جمله مرکب وجود ندارد؟**

- |   |   |
|---|---|
| (۱) ای بس که خراب باده و جام شوی        | (۱) گر همچو من افتاده این دام شوی       |
| (۲) در عیش خوش آویز نه در عمر دراز      | (۲) گفتا که لبم بگیر و زلفم بگذار       |
| (۳) آتش آورید آتش، هیزم آورید هیزم      | (۳) عقل هیزم است هیزم، عشق آتش است آتش  |
| (۴) بنده تا قد تو را دید شد از سرو آزاد | (۴) سرو هر چند به بالای تو می ماند راست |

**۸۷- در کدام گزینه معنای واژه «افسرده» با سایر گزینه‌ها متفاوت است؟**

- |                                    |                                    |
|------------------------------------|------------------------------------|
| (۱) هفت دوزخ همچو یخ افسرده‌ای است | (۱) هشت جنت نیز این جا مرده‌ای است |
| (۲) که بعد از من افروزد از مدفن من | (۲) میندار این شعله، افسرده گردد   |
| (۳) که بر نیزه‌ها گردد افسرده دست  | (۳) زمستان و سرما به پیش اندرست    |
| (۴) تو گفתי که خونش هم افسرده گشت  | (۴) بیفتاد بر خاک و چون مرده گشت   |

**۸۸- کدام گزینه از نظر مفهومی با سایر گزینه‌ها تفاوت دارد؟**

- |                                       |   |
|---------------------------------------|---|
| (۱) تا در این ره چه کند همت مردانه ما | (۱) در ره عشق وطن از سر و جان خاسته‌ایم |
| (۲) تو عشق میان من و میهن من          | (۲) کجا می‌توانی ز قلبم ربایی           |
| (۳) یک موی گربه وطنم را عوض کنم       | (۳) مرگا به من که با پر طاووس عالمی     |
| (۴) در عشق دیدن تو هواخواه غربتم      | (۴) من کز وطن سفر نگزیدم به عمر خویش    |

**۸۹- از کدام بیت، مفهوم تمسخر و طنز دریافت نمی‌شود؟**

- |                              |                                |
|------------------------------|--------------------------------|
| هم از آمدن هم ز دشت نبرد     | الف) چرا رنجه گشتی کنون بازگرد |
| ز بهر خورش بیش دارد سپاه     | ب) بخندید رستم بدو گفت: شاه    |
| چنین گفت کای شاه ترکان چین   | ج) چو سهراب را دید بر پشت زین  |
| بخندید و لب را به دندان گزید | د) چو سهراب شیروازن او را بدید |
| د (۴)                        | الف (۱)                        |
| ج (۳)                        | ب (۲)                          |

**۹۰- ویژگی حماسی بیت زیر، در کدام گزینه مشهود نیست؟**

- «سواران لشکر برانگیختند
- |                               |
|-------------------------------|
| (۱) چو بشنید گفتار اخترشناس   |
| (۲) همه جامه تا پای بدرید پاک |
| (۳) یکایک بیاراست با دیو جنگ  |
| (۴) ببردند و پوشید جوشن برش   |
- همه دشت پیشش درم ریختند»
- |                                   |
|-----------------------------------|
| (۱) بخندید و پذیرفت از ایشان سپاس |
| (۲) بر آن خسروی تاج پاشید خاک     |
| (۳) نبد جنگشان را فراوان درنگ     |
| (۴) نهاد آن کلاه کی ای بر سرش     |

۱۵ دقیقه

سرای دیگر / آغاز راه /  
برزخ  
درس ۶ تا پایان درس ۸  
صفحه‌های ۵۳ تا ۸۸

اصول عقاید (۱)

۹۱- عبارت قرآنی «... این گونه (که زمین‌های مرده را زنده کردیم)، مردگان را (نیز در قیامت) زنده می‌کنیم، شاید

متذکر شوید» منادیکر کدام موضوع است؟

- (۱) ضرورت معاد در پرتو حکمت الهی  
(۲) ضرورت معاد در پرتو عدل الهی  
(۳) امکان معاد، زنده شدن مردگان  
(۴) امکان معاد، رستاخیز طبیعت

۹۲- حتمی بودن وجود قیامت در کدام آیه تجلی دارد و دلیل آن در کلام قرآنی چه چیزی بیان شده است؟

(۱) «لیجمعنکم الی یوم القیامة» - راستگویی و صدق الهی

(۲) «لیجمعنکم الی یوم القیامة» - حکمت و عدالت الهی

(۳) «بقادر علی ان یحیی الموتی» - حکمت و عدالت الهی

(۴) «بقادر علی ان یحیی الموتی» - راستگویی و صدق الهی

۹۳- به ترتیب کدام یک از موارد به‌طور صحیح ذکر شده است؟

الف) کار عزرائیل و سایر فرشتگان در قبض روح، همان فعل خداست.

ب) ستون اصلی قبض روح انسان‌ها، فرشته جلیل‌القدری به نام عزرائیل است.

ج) انتقال از این عالم به آن جهان با سرعت انجام می‌پذیرد و بی‌نهایت سخت و دشوار است.

د) در هنگام خواب، روح همه انسان‌ها توفی شده و نزد خداوند نگه داشته می‌شود.

- (۱) «الف»، «ب»  
(۲) «ب»، «ج»  
(۳) «ج»، «د»  
(۴) «الف»، «د»

۹۴- از حدیث شریف «الناس نیام اذا ماتوا انتبهوا» کدام موضوع دریافت می‌گردد؟

(۱) هر انسانی پس از سكرات مرگ به پاداش و کیفر اعمال خویش خواهد رسید.

(۲) نگاه انسان به سوی حقایقی که قبل از آن نمی‌توانست درک کند، باز می‌شود.

(۳) انسان همواره در بیداری پس از مرگ، درخواست بازگشت به دنیای فانی دارد.

(۴) پس از مرگ، خوفی شوق‌انگیز انسان را فرا می‌گیرد تا بخواهد برای سرای ابدی‌اش کار کند.

۹۵- توفی به چه معناست و آیه شریفه «حتی اذا جاء احدکم الموت...» درباره چه کسانی است؟

(۱) ملک‌الموت یا همان عزرائیل - وفات یافتن انسان

(۲) ملک‌الموت یا همان عزرائیل - دریافت تمام و کمال یک چیز

(۳) فرشتگان الهی - دریافت تمام و کمال یک چیز

(۴) فرشتگان الهی - وفات یافتن انسان

۹۶- کدامیک از موارد ذیل دربارهٔ قبض روح انسان به طور صحیح ذکر شده است؟

الف) کار فرشتگان قبض کننده در قبض روح، همان فعل خداست.

ب) در آیات قرآن، توفی یعنی «قبض روح» فقط به خدا نسبت داده شده است.

ج) مسئول اصلی قبض روح انسان‌ها، فرشتهٔ جلیل‌القدری به نام «ملک‌الموت» است.

د) قبض روح، اولین عتاب خداوند به همهٔ انسان‌هاست تا آگاه شوند.

(۲) «ب» - «ج»

(۱) «الف» - «ب»

(۴) «الف» - «ج»

(۳) «ج» - «د»

۹۷- گفت‌وگوی پیامبر عظیم‌الشأن اسلام با کشتگان سپاهیان قریش در جنگ بدر، ما را به چه موضوعی رهنمون می‌سازد؟

(۱) زندگی دنیوی همچون خوابی گذرا است و جهان آخرت زندگی حقیقی و جاودانه دارد.

(۲) رابطهٔ انسان در عالم برزخ با دنیا، بعد از مرگ همچنان ادامه دارد.

(۳) پاداش و کیفر اخروی حاصل خود عمل است و انسان‌ها نمی‌توانند آن را تغییر دهند.

(۴) تمام اعمال انسان در رستاخیز حاضر می‌گردد و آدمی عین عمل خویش را مشاهده می‌کند.

۹۸- کدامیک از ویژگی‌های زیر، از ویژگی‌های مشترک میان برزخ و قیامت است؟

(۲) دادن نامهٔ اعمال

(۱) تغییر ساختار زمین و آسمان‌ها

(۴) حضور شاهدان و گواهان

(۳) تجسم اعمال

۹۹- خطاب قرار دادن گناهکاران توسط فرشتگان مؤید کدام ویژگی برزخ است؟

(۲) وجود شعور و آگاهی

(۱) بدن برزخی

(۴) تجسم اعمال

(۳) وجود ارتباط میان عالم برزخ و دنیا

۱۰۰- اولین واقعه‌ای که ارواح درگذشتگان در برزخ با آن روبه‌رو می‌شوند کدام است؟ و کلمهٔ برزخ صریحاً در کدام سورهٔ مبارکه مذکور است؟

(۲) سؤال و جواب فرشتگان در قبر - قیامت

(۱) سؤال و جواب فرشتگان در قبر - مؤمنون

(۴) فشار قبر - قیامت

(۳) فشار قبر - مؤمنون

