



دهم انسانی



۱۶ فروردین ۱۴۰۳ دفترچه سؤال اختصاصی



فیلم تحلیل آموزشی آزمون امروز
برای مشاهده در سایت کانون، کد روبه‌رو را با دوربین تلفن همراه
خود اسکن کنید.

جلسه مشاوره روز آزمون با کاظم قلم‌چی



روزهای جمعه آزمون ساعت ۱۲:۳۰ تا ۱۳

<https://l.kanoon.ir/JalaseDY>

نام کاربری و رمز عبور شما: شماره

جلسه مشاوره هفتگی با مدیر گروه آزمون دهم انسانی



زهرا دامیار، روزهای سه‌شنبه ساعت ۱۷

پدید آورندگان آزمون

طراحان به ترتیب حروف الفبا

نام طراحان	نام درس
دانیال آرکیش، مهدی اسفندیاری، آروین حسینی، نریمان فتح‌اللهی، زانبار محمدی	ریاضی و آمار (۱)
عزیز الیاسی‌پور، زینب غلامعلی‌زاده، سجاد غلام‌پور سیوکی، شیوا نظری	علوم و فنون ادبی (۱)
ریحانه امینی، یاسین سعدی، فاطمه صفری	جامعه‌شناسی (۱)
محمود بادبرین، بهزاد جهان‌بخش، امیرحسین زارعی، سید علیرضا صفوی، مصطفی قدیمی‌فرد، رضا یزدی	عربی، زبان قرآن (۱)
برگزیده از سؤالات کتاب جامع	عربی، زبان قرآن (۱) - سؤال‌های «آشنا»
صفا حاضری، زهرا کتیبه، امیرحسین کاروین، جواد میربلوکی	تاریخ (۱) و جغرافیای ایران
مریم بخشعلی‌زاده، محمد قاسمی، پارسا وکیلی	منطق
سارا شریفی، احسان عالی‌نژاد، سارا معصوم‌زاده	اقتصاد

گزینشگران و ویراستاران

نام درس	گزینشگر	مسئول درس	ویراستار	مستندسازی
ریاضی و آمار (۱)	آروین حسینی	آروین حسینی	محمد بحیرایی، احسان غنی‌زاده، مهدی مسلمانی	سمیه اسکندری
علوم و فنون ادبی (۱)	یاسین مهدیان	یاسین مهدیان	الهام محمدی، زینب غلامعلی‌زاده، یاسمن شاهمرادی	الناز معتمدی
جامعه‌شناسی (۱)	ریحانه امینی	ریحانه امینی	یاسین سعدی، مهتاب شیرازی	سجاد حقیقی پور
عربی، زبان قرآن (۱)	آرمین ساعدپناه	آرمین ساعدپناه	درویشعلی ابراهیمی، اسماعیل یونس‌پور، آیدین مصطفی‌زاده	لیلا ایزدی
تاریخ (۱) و جغرافیای ایران	محدثه صفاری	محدثه صفاری	زهرا دامپار، فاطمه عزیزی	عطیه محلوچی
منطق	علیرضا نصیری	علیرضا نصیری	فرهاد علی‌نژاد، فاطمه نعمت‌اللهی	سوگند بیگلری
اقتصاد	آفرین ساجدی	آفرین ساجدی	فاطمه فهیمیان	سجاد حقیقی پور

گروه فنی و تولید

مدیر گروه	زهرا دامپار
مسئول دفترچه	فاطمه رئیس‌زیدی
گروه مستندسازی	مدیر: محیا اصغری، مسئول دفترچه: سجاد حقیقی پور
حروفچین و صفحه‌آرا	زهرا تاجیک
ناظر چاپ	سوران نعیمی



آزمون ۱۶ فروردین ماه ۱۴۰۳

دهم انسانی

تعداد سؤال (اختصاصی): ۹۰ سؤال مدت پاسخ‌گویی (اختصاصی): ۱۱۵ دقیقه

عنوان مواد امتحانی دروس اختصاصی، تعداد، شماره سؤال‌ها و مدت پاسخ‌گویی

ردیف	مواد امتحانی	تعداد سؤال	از شماره	تا شماره	مدت پاسخ‌گویی (به دقیقه)
۱	ریاضی و آمار (۱)	۱۰	۱	۱۰	۱۵
۲	علوم و فنون ادبی (۱)	۱۰	۱۱	۲۰	۱۵
۳	جامعه‌شناسی (۱)	۱۰	۲۱	۳۰	۱۵
۴	عربی، زبان قرآن (۱)	۱۰	۳۱	۴۰	۲۰
۵	عربی، زبان قرآن (۱) - سؤال‌های «آشنا»	۱۰	۴۱	۵۰	
۶	تاریخ (۱)	۱۰	۵۱	۶۰	۱۰
۷	جغرافیای ایران	۱۰	۶۱	۷۰	۱۰
۸	منطق	۱۰	۷۱	۸۰	۱۵
۹	اقتصاد	۱۰	۸۱	۹۰	۱۵



آزمون ۱۶ فروردین ماه ۱۴۰۳

دهم انسانی

نام درس	معمولاً دانش آموزان در هر رده‌ی ترازى به چند سؤال از هر ۱۰ سؤال پاسخ می‌دهند.					این قسمت را قبل از شروع آزمون پر کنید.
	۴۰۰۰	۴۷۵۰	۵۵۰۰	۶۲۵۰	۷۰۰۰	
ریاضی و آمار (۱)	۱	۲	۳	۴	۶	شما به چند سؤال از هر ۱۰ سؤال پاسخ خواهید داد؟
علوم و فنون ادبی (۱)	۱	۲	۳	۵	۶	
جامعه‌شناسی (۱)	۲	۴	۶	۷	۸	

مدت پاسخ‌گویی: ۴۵ دقیقه

تعداد سؤال: ۳۰

عنوان مواد امتحانی، تعداد، شماره سؤال‌ها و مدت پاسخ‌گویی

ردیف	مواد امتحانی	تعداد سؤال	از شماره	تا شماره	مدت پاسخ‌گویی (به دقیقه)
۱	ریاضی و آمار (۱)	۱۰	۱	۱۰	۱۵
۲	علوم و فنون ادبی (۱)	۱۰	۱۱	۲۰	۱۵
۳	جامعه‌شناسی (۱)	۱۰	۲۱	۳۰	۱۵

وقت پیشنهادی: ۱۵ دقیقه

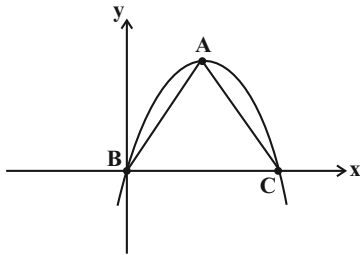
ریاضی و آمار (۱)

تابع: نمودار تابع درجه ۲
کار با داده‌های آماری
گردآوری داده‌ها، معیارهای گرایش
به مرکز، معیارهای پراکندگی تا
پایان فعالیت صفحه ۹۲
صفحه‌های ۶۳ تا ۹۲

۱- اگر نقطه (a, b) محل تقاطع سهمی $y = -x^2 + 3x - 1$ و خط $y = -2x + 3$ در ناحیه اول صفحه مختصات باشد، آنگاه حاصل $2b - a$ کدام است؟

- (۱) -۱۴
(۲) ۱۴
(۳) -۱
(۴) ۱

۲- اگر نمودار تابع درجه دوم $f(x) = 8x - 4x^2$ به صورت زیر باشد، مساحت مثلث ABC کدام است؟ (نقطه A رأس تابع سهمی $f(x)$ است.)



- (۱) ۴
(۲) ۸
(۳) ۲
(۴) ۱

۳- روش جمع‌آوری داده‌ها در کدام گزینه با سایر گزینه‌ها متفاوت است؟

- (۱) قطر درختان یک باغ
(۲) تعداد وسایل نقلیه عبوری از یک چهارراه در ساعتی مشخص
(۳) تعداد دانش‌آموزان قبول شده در امتحانات خرداد سال گذشته
(۴) اندازه‌گیری وزن محصولات یک باغ میوه

۴- نوع متغیرهای «مراحل تحصیلی»، «معدل یک دانش‌آموز» و «رنگ چشم» به ترتیب در کدام گزینه آمده است؟

- (۱) کیفی ترتیبی - کمی فاصله‌ای - کیفی اسمی
(۲) کیفی ترتیبی - کمی نسبی - کیفی اسمی
(۳) کیفی اسمی - کمی فاصله‌ای - کیفی اسمی
(۴) کیفی ترتیبی - کمی نسبی - کیفی ترتیبی

۵- اگر میانگین داده‌های ۶, ۷, ۵, a, برابر یکی از داده‌ها باشد، مجموع مقادیر ممکن برای a کدام است؟

- (۱) ۲۴
(۲) ۲۰
(۳) ۱۸
(۴) ۱۶

محل انجام محاسبات



۶- اگر میانگین و میانه داده‌های آماری ۱, ۲, ۳, x, ۱ با هم برابر باشند، مجموع مقادیر ممکن برای x کدام است؟

(۱) ۲ (۲) ۳

(۳) $\frac{7}{4}$ (۴) $\frac{11}{4}$

۷- اگر در داده‌های ۸, ۴۲, x, ۱۴, ۱۵, ۲۳, ۳۶، مقدار میانگین، میانه و مد با هم برابر باشند، مقدار x کدام است؟

(۱) ۲۴ (۲) ۲۳

(۳) ۲۲ (۴) نشدنی

۸- واریانس داده‌های $1-b, 2, a-1, 3-c, 4-2d$ برابر صفر است. انحراف معیار داده‌های a, b, c, d کدام است؟

(۱) ۴ (۲) ۲

(۳) $\sqrt{2}$ (۴) ۳

۹- اعداد اول را طوری دسته‌بندی می‌کنیم که شماره هر دسته برابر تعداد اعداد آن دسته باشد. انحراف معیار اعداد دسته چهارم کدام است؟

(۱) $\sqrt{21}$ (۲) $2\sqrt{5}$

(۳) $\frac{3}{2}$ (۴) ۴

۱۰- در یک جامعه با توزیع نرمال (خم بهنجار)، میانگین و واریانس داده‌ها به ترتیب ۲۳۱ و ۴۹ است. تقریباً ۹۶ درصد داده‌ها در کدام فاصله قرار می‌گیرند؟

(۱) (۲۱۷, ۲۴۵) (۲) (۲۱۰, ۲۵۲)

(۳) (۲۲۴, ۲۳۸) (۴) (۲۱۷, ۲۳۸)

محل انجام محاسبات

وقت پیشنهادی: ۱۵ دقیقه

علوم و فنون ادبی (۱)

سبک و سبک‌شناسی (سبک خراسانی)، وزن شعر فارسی، موازنه و ترصیع، زبان و ادبیات فارسی در سده‌های پنجم و ششم و ویژگی‌های سبکی آن
صفحه‌های ۶۰ تا ۸۷

۱۱- کدام گزینه در مورد شعر فارسی در سده‌های پنجم و ششم درست است؟

- (۱) تا حدود نیمه دوم قرن پنجم و آغاز قرن ششم، شعر پارسی هم‌چنان تحت‌تأثیر سبک دوره سلجوقی است.
- (۲) شاعران در نیمه دوم قرن ششم، به سرودن قصیده علاقه نشان می‌دادند.
- (۳) برخی از شاعران این دوره، از مدح شاهان و انتساب به دربارها پرهیز می‌کردند.
- (۴) تحول روحی و معنوی انوری، آغازی برای دگرگونی عمیق در شعر فارسی بود.

۱۲- در رابطه با نثر قرن پنجم و ششم، چه تعداد از موارد زیر نادرست است؟

(الف) در این دوره، نویسندگان به فارسی‌نویسی توجه کردند.

(ب) ویژگی اصلی نثر موزون، کاربرد سجع در آن است.

(ج) خواجه عبدالله انصاری نثر موزون را به کمال رساند.

(د) کتاب تفسیر «کشف الاسرار و عدة الأبرار» به نثر فنی نوشته شده است.

(ه) از جمله آثار این دوره، می‌توان به «قابوسنامه» و «مقامات حمیدی» اشاره کرد.

(۱) یک (۲) دو (۳) سه (۴) چهار

۱۳- با توجه به قلمرو فکری، سبک شعری کدام بیت متفاوت است؟

- (۱) چون پی برد به تو دل و جانم که جاودان در جان و در دلی و دل و جان از تو بی‌خبر
- (۲) تو را ببینم و خواهم که خاک پای تو باشم مرا ببینی و چون باد بگذری که ندیدم
- (۳) ماه و پروین از خجالت رخ فروپوشد اگر آفتاب‌آسا کند در شب تجلی روی تو
- (۴) بپوش روی نگارین و موی مشکین را که حسن طلعت خورشید را بپوشیدی

۱۴- با توجه به ویژگی‌های قلمرو سه‌گانه شعر سبک خراسانی، کدام مورد نادرست است؟

(۱) قافیه و ردیف بسیار ساده است. (ویژگی ادبی شعر)

(۲) شعر واقع‌گراست و توصیفات عمدتاً طبیعی، ساده، محسوس و عینی است. (ویژگی فکری شعر)

(۳) سادگی اشعار پندآموز و اندرزگونه (ویژگی زبانی شعر)

(۴) قالب عمده شعر، قصیده است. (ویژگی ادبی شعر)

۱۵- نوع نثر در همه گزینه‌ها یکسان است؛ به‌جز:

(۱) اما این چهار نوع سخن هر یکی را دو روی است؛ یکی نیکو و یکی زشت. سخن که به مردمان نمایی، نکوترین نمای.

(۲) بعد از هفت سال، نیم‌روزی که سرای خالی بود از جرس‌ها بانگ بخاست و نوشیروان بشنید و در وقت، دو خادم فرستاد.

(۳) خصمان به دم رفتند. امیر سبکتگین، رسولی نزدیک بوعلی فرستاد و پیغام داد که خاندان شما قدیم است.

(۴) از معرض مکر و زرق دور است و به طمع معونت، مصالحت من بپذیرد و هر دو را به برکات راستی و یمن وفاق، نجاتی حاصل آید.

۱۶- کدام بیت، به آرایه‌های «موازنه، تشبیه و تلمیح» مزین شده است؟

- | | |
|---------------------------------------|--|
| این لطایف کز لب لعل تو من گفتم که گفت | وین تطاول کز سر زلف تو من دیدم که دید؟ |
| گردون چه خواهد از من بیچاره ضعیف | گیتی چه خواهد از من درمانده گدای |
| به لطف اگر بخرامد هزار دل ببرد | به قهر اگر بستیزد هزار تن بکشد |
| چرخ ارچه رفیع، خاک پایت | عقل ارچه بزرگ، طفل راهت |

۱۷- آرایه‌های بیت زیر کدام‌اند؟

- «در تن خزد ز بویه وصل تو مور، مور»
- در من جهد ز انده هجر تو مار، مار»
- | | |
|-----------------------------|--------------------------|
| (۱) جناس، تضاد، ترصیع | (۲) تکرار، موازنه، تلمیح |
| (۳) موازنه، تضاد، واج‌آرایی | (۴) جناس، تکرار، ترصیع |

۱۸- تقطیع روبه‌روی کدام مصراع درست است؟

- | | |
|-------------------------------------|------------------|
| چنان در قید مه‌رت پای بندم | ---U---U---U |
| ساقیا برخی‌ز و در ده جام را | --U---U---U- |
| دل و دینم شد و دلبر به ملامت برخاست | U-----UU--UU--UU |
| مرا راحت از زندگی دوش بود | -U--U-----U |

۱۹- کدام مصراع‌ها، دارای علامت‌های هجایی کاملاً یکسانی هستند؟

- (الف) پیش‌ت به فسون و سخره آیند
- (ب) آن مونس و غم‌گسار دل را
- (ج) این کیسه گشاده از سخاوت
- (د) معشوق همی شود نهان از من
- (هـ) دیدی که وفا به‌جا نیوردی

- (۱) «ب» - «ج» - «ه» (۲) «د» - «ه» - «الف» (۳) «الف» - «ج» - «ب» (۴) «د» - «ج» - «ب»

۲۰- مفهوم بیت زیر با کدام بیت یکسان است؟

- «خاقانی، ازین طالع خود کام چه جوئی؟»
- کاو چاشنی کام به کامت نرسانید»
- (۱) از چشم خود بپرس که ما را که می‌گشود؟
- جانا گناه طالع و جرم ستاره نیست
- (۲) با این همه دلدار به ما نیکو نیست
- ما طالع خویش را نکو می‌دانیم
- (۳) این طالع بختم سرطان است همیشه
- زان کج رود این بخت بدم چون سرطانی
- (۴) طالع اگر مدد دهد، دامنش آورم به کف
- گر بکشم زهی طرب، ور بگشاد زهی شرف



جامعه‌شناسی (۱)

وقت پیشنهادی: ۱۵ دقیقه

بازتولید هویت اجتماعی،
تغییرات هویت اجتماعی،
تحولات هویتی جهان اجتماعی
(علل درونی و بیرونی)
صفحه‌های ۷۹ تا ۱۰۷

۲۱- علت به وجود آمدن هر یک از موارد زیر، به ترتیب کدام است؟

- جامعه در معرض آسیب‌ها و ناهنجاری‌های بیشتر قرار می‌گیرد و دوام و بقای آن تهدید می‌گردد.
- افراد، کنش‌ها و اعمال متناسب با فرهنگ را بهتر انجام می‌دهند.
- افراد، نقش‌های اجتماعی را نمی‌پذیرند.
- استفاده از روش‌های تبلیغ، تشویق و تنبیه

(۱) عدم وجود جامعه‌پذیری - فرهنگ با قدرت اقناع بالا - نداشتن روش‌های مناسب برای تبلیغ، تشویق و تنبیه - زمینه منطقی و عقلانی بیشتر و سازگاری با فطرت آدمیان

(۲) نداشتن روش‌های مناسب برای کنترل اجتماعی - فرهنگ با قدرت اقناع بالا - عدم وجود جامعه‌پذیری - پیشگیری و کنترل کژروی‌های اجتماعی

(۳) نداشتن روش‌های مناسب برای تبلیغ، تشویق و تنبیه - تنوع کنش‌های اجتماعی انسان‌ها - عدم وجود جامعه‌پذیری - انطباق افراد با انتظارات جامعه

(۴) عدم وجود جامعه‌پذیری - تنوع کنش‌های اجتماعی انسان‌ها - عدم وجود کنترل اجتماعی - وجود جامعه‌پذیری

۲۲- کدامیک از موارد زیر، نادرست است؟

(۱) جهان اسلام در مواجهه با فرهنگ یونان و روم، تنها عناصر عقلی این دو فرهنگ را اخذ کرد.

(۲) جهان اجتماعی نمی‌تواند بدون ملحق شدن به جهان اجتماعی دیگر، دچار تحولات هویتی گردد.

(۳) علت خودباختگی فرهنگی بسیاری از جوامع غیرغربی، قدرت اقتصادی و سیاسی برتر غرب بود.

(۴) از نظر قرآن، انسان هنگامی به شناخت حقیقت خود و جهان می‌رسد که با نگاه توحیدی به خود و جهان بنگرد.

۲۳- به ترتیب، باز بودن راه تحرک اجتماعی به چه معناست و چه چیزی سبب پیدایش فرهنگ فایده‌گرایی در جوامع فئودالی شد؟

(۱) به معنای تشویق افراد تحصیل کرده و با تجربه برای رسیدن به منصب‌های مهم است. - پذیرش معیار فایده‌مند بودن طبقه کشاورز و رعیت و سربار بودن طبقه اشراف توسط عموم مردم

(۲) به معنای تشویق افراد تحصیل کرده و با تجربه برای رسیدن به منصب‌های مهم است. - پذیرش معیار فایده‌مند بودن طبقه متوسط جامعه و سربار بودن طبقه اشراف توسط عموم مردم

(۳) به معنای امکان دسترسی افراد محروم و کمتر برخوردار جامعه به موقعیت‌های اجتماعی بالاتر است. - پذیرش معیار فایده‌مند بودن طبقه کشاورز و رعیت و سربار بودن طبقه اشراف توسط عموم مردم

(۴) به معنای امکان دسترسی افراد محروم و کمتر برخوردار جامعه به موقعیت‌های اجتماعی بالاتر است. - پذیرش معیار فایده‌مند بودن طبقه متوسط جامعه و سربار بودن طبقه اشراف توسط عموم مردم

۲۴- صحیح یا غلط بودن موارد زیر، به ترتیب در کدام گزینه آمده است؟

- افراد در بدو تولد، هویت اجتماعی اکتسابی خود را به صورت انفعالی در محیط خانواده و ... می‌پذیرند.

- در جهان سکولار، فعالیت‌هایی که هویت دنیوی افراد را آشکار کند، منع می‌شوند.

- اساس منع و ترغیب اسلام نسبت به مشاغل و حرفه‌ها، آثار مخرب یا سازنده این حرفه‌ها بر تربیت و هویت انسان‌هاست.

- اسلام، برپایی جامعه‌ای براساس عدالت را هدف آفرینش می‌داند و برای تحقق آن، مراقبت‌های ویژه‌ای را اعمال می‌کند.

(۱) ص، غ، غ (۲) غ، غ، ص، غ (۳) ص، غ، ص، غ (۴) غ، ص، ص، غ

۲۵- منظور از «کنترل اجتماعی» چیست و به «رفتارهایی که برخلاف عقاید، ارزش‌ها و قواعد و هنجارهای جامعه هستند» چه می‌گویند؟

(۱) مجموعه فعالیت‌هایی که برای پذیرش فرهنگ و انطباق دادن افراد با انتظارات خانواده انجام می‌شود. - ضد فرهنگ

(۲) دستورالعمل‌هایی که نهادهای فرهنگی و آموزشی می‌کوشند به وسیله آن، باورها و عقاید خود را تبلیغ نمایند. - ضد فرهنگ

(۳) مجموعه فعالیت‌هایی که برای پذیرش فرهنگ و انطباق دادن افراد با انتظارات جامعه انجام می‌شود. - کژروی اجتماعی

(۴) جهان اجتماعی برای تداوم حیات خود، اعتقادات، ارزش‌ها و هنجارهای زندگی مناسب با خود را از طریق کنترل اجتماعی آموزش دهد. - کژروی اجتماعی

۲۶- چند مورد از موارد زیر، نادرست است؟

- هویت فرهنگی در پرتو هویت اجتماعی اعضای جهان اجتماعی شکل می‌گیرد.
 - نهاد خانواده در ایران با بحران هویت فرهنگی مواجه است.
 - تمامی اندیشمندان غربی، شکل‌گیری دوران پسامدرن را تحول هویت جهان متجدد می‌دانند.
 - کاستی و خلأ معنوی، دانشمندان را به بازاندیشی درباره بنیان‌های عقیدتی و ارزشی جهان اجتماعی فرا می‌خواند.
- (۱) دو (۲) سه (۳) چهار (۴) یک

۲۷- در کدام گزینه، فرایند «تحول هویتی» به‌درستی ذکر شده است؟

- (۱) رسیدن ناسازگاری به سطوح عقاید و ارزش‌ها - رواج شیوه زندگی ناسازگار با عقاید و ارزش‌ها - از دست رفتن ثبات و استقرار عقاید و ارزش‌ها در زندگی مردم - تبدیل جهان اجتماعی به جهان اجتماعی دیگر
- (۲) رواج شیوه زندگی ناسازگار با عقاید و ارزش‌ها - مورد تردید قرار گرفتن عقاید و ارزش‌های اجتماعی - ناتوانی جهان اجتماعی در تداوم عقاید و ارزش‌های اجتماعی - فراتر رفتن تغییرات اجتماعی از محدوده تغییرات درون جهان اجتماعی
- (۳) فراتر رفتن تغییرات هویتی افراد از مرزهای مورد قبول جهان اجتماعی - ناتوانی جهان اجتماعی در سامان دادن کنش‌های اجتماعی براساس فرهنگ - ناتوانی جهان اجتماعی در حفظ عقاید و ارزش‌های اجتماعی خود - دگرگونی هویت فرهنگی
- (۴) شروع ناسازگاری از سطح رفتارها و هنجارها - فراتر رفتن تغییرات اجتماعی از محدوده تغییرات درون جهان اجتماعی - شیوه زندگی ناسازگار با عقاید و ارزش‌های یک جهان اجتماعی - رسیدن ناسازگاری به سطوح عقاید و ارزش‌ها

۲۸- پاسخ هر یک از پرسش‌های زیر، به‌ترتیب کدام است؟

- شیوه تعامل جهان اجتماعی خودباخته چگونه است؟
 - مهم‌ترین مانع تعامل جوامع غیرغربی با جهان غرب چیست؟
 - اگر عقاید و ارزش‌های یک جهان اجتماعی مانع از آشنایی اعضا با حقیقت انسان و جهان شود، کدام نوع از خودبیگانگی رخ داده است؟
- (۱) گزینشی - غرب‌زدگی - تاریخی (۲) تقلیدی - عدم آگاهی اعضا - تاریخی
- (۳) گزینشی - عدم آگاهی اعضا - حقیقی (۴) تقلیدی - غرب‌زدگی - فطری

۲۹- به‌ترتیب، هر یک از موارد «افزایش طلاق»، «تحول جامعه نبوی به جامعه اموی» و «راهب شدن» بیانگر چیست؟

- (۱) تعارض فرهنگی - تحول فرهنگی منفی - علل بیرونی تحول فرهنگی
 - (۲) تزلزل فرهنگی - تحول فرهنگی مثبت - علل درونی تحول فرهنگی
 - (۳) تعارض فرهنگی - تحول فرهنگی منفی - علل درونی تحول فرهنگی
 - (۴) تزلزل فرهنگی - تحول فرهنگی مثبت - علل بیرونی تحول فرهنگی
- ۳۰- هر یک از عبارات زیر، مربوط به کدام‌یک از روش‌های پیشگیری و کنترل کژروی‌های اجتماعی است؟

- (الف) این روش باعث درونی‌سازی فرهنگ در افراد می‌شود.
- (ب) این روش توسط خانواده و به‌وسیله عموم افراد جامعه انجام می‌شود و آثار و نتایج عمیق‌تری دارد.
- (ج) این روش به افراد کمک می‌کند تا مطابق ارزش‌ها و قواعد جامعه خود عمل کنند.
- (د) این روش توسط سازمان‌ها و مؤسسات اجتماعی صورت می‌گیرد.

- (۱) تبلیغ و اقناع - تشویق و پاداش غیررسمی - تشویق و تنبیه - تشویق و پاداش رسمی
- (۲) تشویق و پاداش - تشویق و تنبیه غیررسمی - تشویق و تنبیه - تشویق و تنبیه رسمی
- (۳) تبلیغ و اقناع - تشویق و تنبیه غیررسمی - تشویق و پاداش - تشویق و تنبیه رسمی
- (۴) تبلیغ و اقناع - تشویق و پاداش غیررسمی - تشویق و پاداش - تشویق و تنبیه رسمی



دفترچه شماره (۲)

اختصاصی

آزمون ۱۶ فروردین ماه ۱۴۰۳

دهم انسانی

نام درس	معمولاً دانش‌آموزان در هر رده‌ی تراز به چند سؤال از هر ۱۰ سؤال پاسخ می‌دهند.				
	۴۰۰۰	۴۷۵۰	۵۵۰۰	۶۲۵۰	۷۰۰۰
عربی، زبان قرآن (۱)	۱	۲	۳	۴	۶
تاریخ (۱)	۲	۴	۶	۷	۸
جغرافیای ایران	۲	۳	۵	۷	۸
منطق	۱	۲	۳	۴	۵
اقتصاد	۱	۲	۳	۵	۷

مدت پاسخ‌گویی: ۷۰ دقیقه

تعداد سؤال: ۶۰

عنوان مواد امتحانی، تعداد، شماره سؤال‌ها و مدت پاسخ‌گویی

ردیف	مواد امتحانی	تعداد سؤال	از شماره	تا شماره	مدت پاسخ‌گویی (به دقیقه)
۱	عربی، زبان قرآن (۱)	۱۰	۳۱	۴۰	۲۰
۲	عربی، زبان قرآن (۱) - سؤال‌های «آشنا»	۱۰	۴۱	۵۰	
۳	تاریخ (۱)	۱۰	۵۱	۶۰	۱۰
۴	جغرافیای ایران	۱۰	۶۱	۷۰	۱۰
۵	منطق	۱۰	۷۱	۸۰	۱۵
۶	اقتصاد	۱۰	۸۱	۹۰	۱۵



عربی، زبان قرآن (۱)

وقت پیشنهادی: ۲۰ دقیقه

هذا خلق الله
المعالم الخَلَابَة
صفحه‌های ۶۷ تا ۹۲

■ عَيْنُ الْأَصْحَحِّ وَالْأَدَقِّ فِي الْجَوَابِ لِلتَّرْجُمَةِ مِنْ أَوْ إِلَى الْعَرَبِيَّةِ: (۳۱ - ۳۵)

۳۱- « حينما نريد أن نُحصي معالمَ إيرانِ الثَّقَافِيَّةِ لِأَبَدٍ مِنْ تَأْلِيفِ كِتَابٍ وَ تَقْوَمُ مُنْظَمَةُ الْيُونِسْكَو بِتَسْجِيلِهَا!»: هنگامی که ...
(۱) می‌خواهیم اثرهای ایران که فرهنگی است را حساب کنیم، ناگزیر از نگاشتن کتاب هستیم و سازمان یونسکو به ثبت کردن آن‌ها اقدام کرد!

(۲) بخواهیم که آثار فرهنگی ایران را بشماریم ناچار از تألیف کتابی هستیم و سازمان یونسکو آن‌ها را ثبت می‌کند!

(۳) بخواهیم که اثرهای فرهنگی ایران را بشماریم، ناگزیر از نگاشتن کتابی هستیم و سازمان یونسکو به ثبت آن‌ها اقدام می‌کند!

(۴) می‌خواهیم آثار فرهنگی ایران را حساب کنیم، ناچار به تألیف کتابی هستیم و سازمان یونسکو نسبت به ثبت آن‌ها اقدام می‌کند!

۳۲- « لَدِي صُدَاعٌ شَدِيدٌ فَسَأَرَجُعُ مَعَ وَالِدِي طَبِيبِنَا الْعَائِلِي فَسَوْفَ يَكْتُبُ لِي حُبُوبًا مُهَدَّنَةً حَتْمًا!»:

(۱) دچار سردرد شده بودم، پس با پدرم به نزد پزشک خانواده مراجعه کردیم، پس او حتماً برایم قرص مسکن تجویز خواهد کرد!

(۲) سردرد شدیدی دارم، پس به همراه پدرم به پزشک خانوادگیمان مراجعه خواهم کرد و حتماً قرص‌هایی آرام‌بخش برایم خواهد نوشت!

(۳) به علت سردرد شدیدی که دارم با والدینم به پزشک خانواده‌مان رجوع خواهم کرد، پس حتماً قرص‌های آرام‌بخشی برای من خواهد نوشت!

(۴) دچار سردرد شدیدی هستم، پس به همراه پدرم به سوی پزشک خانوادگیمان مراجعه خواهم کرد، پس او حتماً برایم قرص مسکن تجویز خواهد کرد!

۳۳- « غَدَّةُ الْبَطِّ الطَّبِيعِيَّةِ تَحْتَوِي زَيْتًا خَاصًّا يَنْتَشِرُ عَلَى جَسَدِهَا فَلَا يَتَأَثَّرُ بِالْمَاءِ!»:

(۱) غده طبیعی اردک، روغن مخصوصی را در بردارد که بر جسمش پخش می‌شود، پس تحت تأثیر آب قرار نمی‌گیرد!

(۲) غده اردک که طبیعی است، روغن مخصوصی را در بردارد که بر اندام‌هایش پخش می‌شود، پس تحت تأثیر آب قرار نمی‌گیرد!

(۳) غده طبیعی اردک، روغن مخصوصی را در بردارد که بر بدنش منتشر می‌شود، پس نباید تحت تأثیر آب قرار گیرد!

(۴) غده طبیعی در اردک، روغنی مخصوصی را در بردارد که بر جسمش منتشر می‌شود، پس تحت تأثیر آب قرار نخواهد گرفت!

۳۴- عَيْنُ الْخَطَا:

(۱) فِي أَكْثَرِ مُدُنِ الْعَالَمِ يَسْتَعِينُ الشَّرْطِيُّ بِالْكَلْبِ فِي جَفْظِ أَمْنِ الْمَدِينَةِ: در بیشتر شهرهای جهان پلیس از سگ در حفظ امنیت شهر یاری می‌جوید!

(۲) أَوْلُنْكَ الْفَلَاحُونَ يَغْرَسُونَ أَشْجَارَ النَّقَّاحِ فِي أَرْضِيهِمُ الزَّرَاعِيَّةِ: آن کشاورزان درختان سیب را در زمین‌های کشاورزی‌شان می‌کارند!

(۳) الْبَوْمُ طَائِرٌ لَا تَتَحَرَّكُ عَيْنُهُ وَ لَكِنَّهُ يُحْرِكُ رَأْسَهُ: جغد پرنده‌ای است که چشمش را حرکت نمی‌دهد و اما او سرش را حرکت می‌دهد!

(۴) تُحَوَّلُ الْأَسْمَاكُ الْمُضِيئَةُ ظِلَامَ الْبَحْرِ إِلَى نَهَارٍ مُضِيٍّ: ماهی‌های نورانی، تاریکی دریا را به روزی روشن تبدیل می‌کنند!

۳۵- « این حیوان، چشم‌هایش را به راست و چپ حرکت می‌دهد!»: عَيْنُ الصَّحِيحِ:

(۱) هذا الحيوان يَتَحَرَّكُ عَيْنِيهِ إِلَى الْيَمِينِ وَ الْيَسَارِ!

(۲) هذه الحيوان يُحْرِكُ عَيْنِيهَا إِلَى الْيَسَارِ وَ الْيَمِينِ!

(۳) هذا حيوانٌ يَتَحَرَّكُ عَيْنِيهِ إِلَى الْيَسَارِ وَ الْيَمِينِ!

(۴) هذا الحيوان يُحْرِكُ عَيْنِيهِ إِلَى الْيَمِينِ وَ الْيَسَارِ!

■ عین المناسب للجواب عن الأسئلة التالية: (۳۶ - ۴۰)

۳۶- عین الأبعد لمفهوم الآية الكريمة: ﴿ وَاللَّهُ يَعْلَمُ مَا فِي قُلُوبِكُمْ ﴾

(۱) إِنَّ اللَّهَ عَلِيمٌ بِذَاتِ الصُّدُورِ!

(۲) ﴿ وَ مَا اللَّهُ بِغَافِلٍ عَمَّا يَعْمَلُونَ ﴾

(۳) ﴿ تَعْلَمُ مَا فِي نَفْسِي وَ لَا أَعْلَمُ مَا فِي نَفْسِكَ ﴾

(۴) ﴿ أَلَمْ يَعْلَمُوا أَنَّ اللَّهَ هُوَ يَقْبَلُ التَّوْبَةَ عَنْ عِبَادِهِ ﴾

۳۷- عین الخطأ في ضبط حركات الحروف:

(۱) يَنْتَظِرُ الطَّالِبُ أَمَامَ الْمَدْرَسَةِ صَدِيقَهُ!

(۲) لَا يُصَدِّقُ الْعَاقِلُ قَوْلَ الَّذِي يَكْذِبُ كَثِيرًا!

(۳) ثَمَرَةُ الْعِلْمِ إِخْلَاصُ الْعَمَلِ!

(۴) طَلَّبَ مُحَمَّدٌ مِنْ زُمَلَائِهِ مُسَاعِدَةً!

۳۸- عین المفعول مضافاً:

(۱) لِسَانُ الْعِطِّ مَمْلُوءٌ بِعَدَدٍ تُفَرِّزُ سَائِلًا مُطَهَّرًا!

(۲) اسْتَعْمَلُوا الْأَعْشَابَ الطَّبِيَّةَ لِخَوَاصِّهَا الْعَجِيبَةِ!

(۳) يُسَجِّعُ مَعْلَمُو الْمَدَارِسِ التَّلَامِيذَ فِي مَرَاثِمِ نَهَايَةِ السَّنَةِ الدَّرَاسِيَّةِ!

(۴) تَسْتَطِيعُ الْبَوْمَةُ تَحْرِيكَ رَأْسِهَا مِثْنَيْنِ وَ سَبْعِينَ دَرَجَةً!

۳۹- عین العبارة التي تكون فيها المبتدأ و المفعول معاً:

(۱) ﴿ وَ هُوَ الَّذِي يَقْبَلُ التَّوْبَةَ عَنْ عِبَادِهِ ﴾

(۲) الطَّبِيْعَةُ تَبْتَسِمُ لِجَمِيعِ الْكَائِنَاتِ فِي فَصْلِ الرَّبِيعِ!

(۳) الْبَوْمُ يَسْكُنُ فِي الْأَمَاكِنِ الْمَتْرُوكَةِ وَ يَنَامُ فِي النَّهَارِ وَ يَخْرُجُ فِي اللَّيْلِ!

(۴) الْأَعْشَابُ الطَّبِيَّةُ نَبَاتَاتٌ مَفِيدَةٌ لِلْمُعَالَجَةِ نَسْتَفِيدُ مِنْهَا كَالدَّوَاءِ!

۴۰- عین الصحيح عن إعراب ما أشير إليه بخط: «عَلَمْنَا مَعْلَمْنَا الْمُشْفِقُ مِنْ تَجَارِبِهِ الْفِيْمَةَ دَرُوسًا نَافِعَةً!»

(۲) مفعول - صفت

(۱) فاعل - خبر

(۴) مفعول - خبر

(۳) فاعل - صفت



عربی، زبان قرآن (۱) - سؤال‌های «آشنا»

■ عَيْنِ الْأَصْحَاحِ وَالْأَدَقِّ فِي الْجَوَابِ لِلتَّرْجُمَةِ مِنْ أَوْ إِلَى الْعَرَبِيَّةِ: (۴۱ - ۴۴)

۴۱- ﴿ قُلْ سِيرُوا فِي الْأَرْضِ فَانظُرُوا كَيْفَ كَانَ عَاقِبَةُ الَّذِينَ مِنْ قَبْلُ ﴾: بگو ...

- ۱) در کره زمین حرکت کنند و بنگرند عاقبت کسانی که قبلاً [بوده‌اند]، چه شد؟!

۲) در زمین سیر کنید و ببینید سرانجام کسانی که از پیش [بوده‌اند]، چگونه بود؟!

۳) در زمین سفر کنند تا بنگرند افرادی که پیش از این [زیسته‌اند]، چه سرانجامی داشتند؟!

۴) در زمین گردش کنید و نگاه کنید به چگونگی پایان کار آن‌هایی که پیشتر بودند!

۴۲- « تَبَدُّؤُ الْمَدْرَسَةِ بِتَعْلِيمِ الْكُتُبِ، وَلَكِنَّ الْحَيَاةَ تَبَدُّؤُ بِالْامْتِحَانِ ثُمَّ تُدْرَسُ! »: مدرسه ...

- ۱) را با یاد گرفتن کتاب‌ها شروع می‌کنیم، اما زندگی‌مان با امتحان شروع شده، سپس درس داده می‌شود!

۲) با یاد دادن کتاب‌ها شروع می‌شود، اما در زندگی امتحان را آغاز می‌کنیم، سپس درس داده می‌شود!

۳) را با آموختن کتاب‌ها شروع می‌کنیم، ولی زندگی با امتحان شروع می‌شود، سپس درس می‌دهد!

۴) با آموزش کتاب‌ها شروع می‌شود، ولی زندگی با امتحان آغاز می‌شود، سپس درس می‌دهد!

۴۳- عَيْنِ الْخَطَا:

- ۱) شاهَدَكَ الْأُسْتَاذُ فِي الْمَلْعَبِ الرِّيَاضِيِّ: استاد را در زمین بازی مشاهده کردی!

۲) أُرِيدُ هَذِهِ الْأَدْوِيَةَ الْمَكْتُوبَةَ عَلَى الْوَرَقَةِ: این داروهای نوشته شده بر برگه را می‌خواهم!

۳) يَزْرَعُ الْفَلَّاحُ الْمَجْدَّ أَشْجَارَ النَّفَّاحِ فِي الْحَدِيقَةِ: کشاورز کوشا درختان سیب را در باغ می‌کارد!

۴) إِنَّ اللَّهَ قَادِرٌ عَلَى أَنْ يَنْزِلَ آيَةً وَ لَكِنَّ أَكْثَرَهُمْ لَا يَعْلَمُونَ: همانا خداوند بر [این] که آیه‌ای را نازل کند، تواناست ولی بیشتر آن‌ها نمی‌دانند!

۴۴- « دَانِسْ أَمُوزَانِ از سفر علمی برمی‌گردند و تجربیات مهم خود را می‌نویسند! » عَيْنِ الصَّحِيحِ:

- ۱) يَرْجِعُ طَلَّابٌ مِنْ سَفَرِهِمُ الْعِلْمِيِّ وَ يَكْتُبُ التَّجْرِبَاتِ الْمَهْمَةَ!

۲) الطَّالِبَاتُ يَرْجِعْنَ مِنَ السَّفَرِ الْعِلْمِيِّ وَ يَكْتُبْنَ تَجَارِبَهُنَّ الْمَهْمَةَ!

۳) الطَّلَّابُ يَرْجِعُ مِنَ السَّفَرِ الْعِلْمِيِّ وَ يَكْتُبُونَ التَّجَارِبَ الْمَهْمَةَ!

۴) كَانَتِ الطَّالِبَاتُ يَرْجِعْنَ مِنْ سَفَرِهِنَّ الْعِلْمِيِّ وَ يَكْتُبْنَ تَجْرِبَاتِهِنَّ الْمَهْمَةَ!

■ اِقْرَأِ النَّصَّ التَّالِيَّ بِدَقَّةٍ ثُمَّ أَجِبْ عَنِ الْأَسْئَلَةِ (۴۵ - ۴۷) بِمَا يُنَاسِبُ النَّصَّ:

«مدینه شیراز مرکز محافظه فارس. لهذه المحافظة مناطق سياحية كثيرة منها؛ باسارغاد (باسارگاد): هي كانت مدينة في الفارس القديمة و أول عاصمة للأخمينيين (هخامنشیان) و مركز الدولة الزندية، من آثارها قبر كورش. «تخت جمشید»: قصر أثري يرجع تاريخ إنشائه إلى القرن السادس قبل الميلاد، إحترق القصر في القرن الرابع قبل الميلاد خلال هجوم الاسكندر المقدوني، و بقي منه بعض الأعمدة و التماثيل و الدرج الحجري فقط. «السعدية»: مقبرة الشاعر و الكاتب المشهور سعدي في القرن السابع الهجري، أمر كريم خان زند مؤسس الدولة الزندية ببناء قبّة جميلة فوق قبره. «الحافظية»: مقبرة الشاعر الكبير في القرن الثامن الهجري شمس الدين الشيرازي، الملقب بـ «حافظ» لأنه كان حافظاً للقرآن الكريم، و فوق قبره قبّة جميلة على ثمانية أعمدة.»

۴۵- عین العدد الصحيح حسب ما تحته خط في النص:

- (۱) أنشئ تخت جمشيد في القرن ۷ قبل الميلاد!
(۲) احترق تخت جمشيد في القرن ۴ قبل الميلاد!
(۳) لُقبة مقبرة حافظ ۶ أعمدة!
(۴) عاش سعدي في القرن ۸ الهجري!

۴۶- عین الصحيح حسب النص:

- (۱) أمر كريم خان زند ببناء قبة جميلة فوق قبر سعدي!
(۲) كان حافظ ملقباً بهذا الإسم من بداية عمره!
(۳) بقيت من تخت جمشيد أعمدة فقط!
(۴) مقبرة كوروش في تخت جمشيد!

۴۷- عین غير المناسب للفراغ حسب المعنى: «شيراز كانت مركز . . .»

- (۱) الشعر و الأدب من القديم!
(۲) السلسلة الأخمينية!
(۳) الدولة الزندية!
(۴) محافظة فارس في القديم فقط!

■ ■ عین المناسب للجواب عن الأسئلة التالية: (۴۸ - ۵۰)

۴۸- عین الصحيح في الحوارات التالية:

- (۱) أعرف اسمك و لكن ما اسم أبيك؟ اسمها عبدالرحمن المصور!
(۲) أنت الذي زرت للمرة الثالثة بيت الله؟ نعم، أبي هو الذي زاره ثلاث مرات!
(۳) مرحباً بك تشرفيننا بحضورك: أشكرك على هذا الترحيب!
(۴) هل لك معلومات عن طاق كسرى؟ لا، أنشد البحترى و خاقاني قصيدتين حوله!

۴۹- عین الصحيح عن إعراب الصفتين: «تحوّل الأسماك المضيئة ظلام البحر إلى نهار مضيء!»

- (۱) مرفوع - مجرور
(۲) منصوب - مجرور
(۳) منصوب - منصوب
(۴) مرفوع - منصوب

۵۰- عین عبارة تشتمل على التركيب الوصفي:

- (۱) ظهرت أشعة القمر و أصبح المنظر جميلاً!
(۲) جمال العلم نشره و ثمرته العمل به!
(۳) توقف في نقطة و هو ينظر إلى القمر بدقة!
(۴) لاتعتمد على النفس الأمانة!

وقت پیشنهادی: ۱۰ دقیقه

تاریخ (۱)

از ورود آریایی‌ها تا پایان
هخامنشیان، اشکانیان و
ساسانیان، آیین کشورداری،
جامعه و خانواده
صفحه‌های ۸۰ تا ۱۱۷

۵۱- آستیگ که بود و چرا طوایف ماد علیه او شوریدند؟

- (۱) پسر هووخستر - حملات پیاپی آشوریان به قلمرو مادی‌ها
- (۲) پسر دهبوک - لیاقت و درایت کورش هخامنشی
- (۳) جانشین هووخستر - خوشگذرانی و ثروت‌اندوزی او
- (۴) جانشین دهبوک - کودتای بزرگان قبایل

۵۲- چرا داریوش بزرگ جنگ ماراتن را با یونانیان آغاز کرد؟

- (۱) توسعه قلمرو ایران در غرب بعد از سرکوب شورش‌های مصر و بابل
- (۲) تنبیه آتنی‌ها در ماجرای شوراندن اهالی میلئوس علیه هخامنشیان
- (۳) جبران شکست ایران در نبرد دریایی در تنگه سالامیس
- (۴) دسترسی به گنجینه‌های علمی و مالی فراوان این سرزمین

۵۳- منظور از حکومت ملوک‌الطوایفی در زمان اشکانیان کدام است و این حکومت در زمان کدام پادشاه به نهایت وسعت خودش رسید؟

- (۱) مجموعه حکومت‌های نیمه‌مستقل که به حکومت مرکزی، مالیات و نیروی نظامی می‌داد. - مهرداد اول
- (۲) حکومتی که بر مبنای آزادی اقوام و طوایف بنا شده بود. - مهرداد دوم
- (۳) حکومتی که بر مبنای آزادی اقوام و طوایف بنا شده بود. - مهرداد اول
- (۴) مجموعه حکومت‌های نیمه‌مستقل که به حکومت مرکزی، مالیات و نیروی نظامی می‌داد. - مهرداد دوم

۵۴- نقش برجسته شاپور یکم در نقش رستم مقابل کدام امپراتور روم است و سرنوشت این امپراتور چه شد؟

- (۱) والریانوس - به دست شاپور کشته شد.
- (۲) گردیانوس - به اسارت شاپور درآمد.
- (۳) والریانوس - به اسارت شاپور درآمد.
- (۴) گردیانوس - به دست شاپور کشته شد.

۵۵- در کدام گزینه، وظیفه مهم دیوان شاهی در دوره هخامنشیان به‌درستی بیان شده است؟

- (۱) مشورت با بلندپایگان سیاسی، نظامی، اداری و احتمالاً مذهبی و حقوقی
- (۲) بازرسی و نظارت دقیق و کامل بر عملکرد مقام‌ها و مأموران دولتی
- (۳) نگارش، تنظیم و ثبت و نگهداری نامه‌ها، اسناد و نوشته‌های دولتی
- (۴) نظارت بر کار ساتراپ‌ها و شهری‌ها و شیوه اداره آن‌ها

۵۶- همه گزینه‌ها از اختیارات حاکمان حکومت‌های محلی در زمان اشکانیان بود؛ به جز:

- (۱) اداره موروثی قلمرو خویش
 (۲) ضرب سکه به نام خود
 (۳) برخورداری از سپاه محلی
 (۴) دریافت خرجی سالیانه از حکومت اشکانیان

۵۷- کدام گزینه در مورد «آسواران» صحیح است؟

- (۱) پیاده‌نظام سنگین اسلحه زره‌پوش دوره ساسانیان بودند که اصلی‌ترین بخش سپاه را تشکیل می‌دادند.
 (۲) سواره‌نظام سنگین اسلحه زره‌پوش دوره ساسانیان بودند که اصلی‌ترین بخش سپاه را تشکیل می‌دادند.
 (۳) جنگاوران صحراگرد قبایل شرق ایران بودند که در سپاه ساسانیان خدمت می‌کردند.
 (۴) سواره‌نظام سبک‌اسلحه و مجهز به کمان بودند که از میان اشراف و نجبای پارسی برگزیده می‌شدند.

۵۸- کدام یک از گروه‌های زیر، به‌عنوان قشر جدیدی از جامعه، در دوره ساسانیان به طبقه حاکم افزوده شد؟

- (۱) روحانیون زرتشتی
 (۲) آسواران
 (۳) دبیران
 (۴) بازرگانان

۵۹- کدام گزینه بیانگر عواملی است که سبب شد نظام طبقاتی جامعه ایران در عصر ساسانی گسترش یابد و تثبیت شود؟

- (۱) تشکیل مجالس مشورتی از صاحب‌منصبان و روحانیون زرتشتی
 (۲) تأسیس خزانه و انبار شاهی و تقسیم ثروت میان خاندان حاکم
 (۳) افزایش فتوحات در مرزهای ایران و از بین رفتن حکومت‌های ملوک‌الطوایفی
 (۴) تأسیس حکومت مرکزی مقتدر و رسمیت یافتن دین زرتشتی

۶۰- کدام یک از گزینه‌های زیر درباره زنان و موقعیت آنان در ایران باستان نادرست آمده است؟

- (۱) جایگاه و حقوق زنان به عنوان نیمی از جامعه در دوران باستان، تحت تأثیر آموزه‌های دین زرتشتی و فرهنگ عمومی قرار داشت.
 (۲) در قسمت‌هایی از کتاب اوستا که مربوط به زرتشت است، تفاوت زیادی میان مرد و زن وجود دارد.
 (۳) در بخش‌هایی از اوستا که احتمالاً در زمان ساسانیان توسط موبدان تدوین شده، موقعیت اجتماعی زن پایین‌تر از مرد قرار می‌گیرد.
 (۴) لوح‌های گلی کشف‌شده از تخت جمشید بیانگر آن است که در زمان هخامنشیان، زن و مرد در کنار هم و با حقوقی برابر کار می‌کردند.

جغرافیای ایران

وقت پیشنهادی: ۱۰ دقیقه

منابع آب ایران، ویژگی‌های جمعیت ایران، تقسیمات کشوری ایران، سکونتگاه‌های ایران (تا پایان انواع سکونتگاه) صفحه‌های ۴۷ تا ۸۶

۶۱- با توجه به موارد زیر، کدام یک در خصوص دریاچه‌های دائمی درست است؟

الف) اغلب دریاچه‌های دائمی در نیمه غربی کشور قرار دارند.

ب) همه دریاچه‌های دائمی دارای آب شور هستند.

ج) آب برخی از دریاچه‌های دائمی از ذوب برف‌ها تأمین می‌شود.

د) هامون و مهارلو از دریاچه‌های دائمی ایران هستند.

۱) موارد «الف و ج» برخلاف موارد «ب و د» با ویژگی‌های دریاچه‌های دائمی مطابقت دارند.

۲) موارد «الف و د» برخلاف موارد «ب و ج» با ویژگی‌های دریاچه‌های دائمی مطابقت دارند.

۳) موارد «ب و ج» برخلاف موارد «الف و د» با ویژگی‌های دریاچه‌های دائمی مغایرت دارند.

۴) موارد «الف و ج» برخلاف موارد «ب و د» با ویژگی‌های دریاچه‌های دائمی مغایرت دارند.

۶۲- به ترتیب هر یک از موارد زیر با کدام یک از عوامل بروز بحران خشکی در دریاچه ارومیه مطابقت دارد؟

الف) در ۳۰ سال اخیر مساحت باغ‌های سیب اطراف دریاچه ارومیه چندین برابر شده است.

ب) احداث چاه‌های عمیق و برداشت بی‌رویه از آب‌های زیرزمینی باعث خشک شدن چشمه‌های کف و حاشیه آن شده است.

۱) توسعه سطح زیر کشت و بهره‌برداری مفرط از آب - تغییر اقلیم و پدیده خشکسالی

۲) توسعه سطح زیر کشت و بهره‌برداری مفرط از آب - فقدان برنامه آمایش و مدیریت یکپارچه در کل حوضه آبریز دریاچه

۳) فقدان برنامه آمایش و مدیریت یکپارچه در کل حوضه آبریز دریاچه - توسعه سطح زیر کشت و بهره‌برداری مفرط از آب

۴) افزایش جمعیت شهرها و روستاهای حوضه آبریز دریاچه ارومیه - تغییر اقلیم و پدیده خشکسالی

۶۳- کدام عبارت‌ها با عوامل مؤثر بر پتانسیل و توانایی جذب و افزایش جمعیت در کشور مغایرت دارد؟

الف) برخورداری از منابع آب‌های سطحی و زیرزمینی

ب) برخورداری از اقلیم خاص چهارفصل

ج) واقع شدن در قلب تقاطع ارتباطی خاورمیانه، آسیا و اروپا

د) برخورداری از ذخایر و مواد اولیه غنی

۴) «ب» - «د»

۳) «ب» - «ج»

۲) «الف» - «د»

۱) «الف» - «ج»

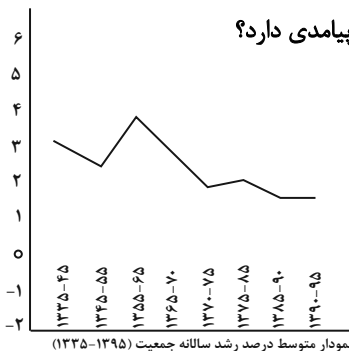
۶۴- با توجه به نمودار زیر، در کدام دوره زمانی سیاست کنترل جمعیت با روند کاهشی اعمال شد و ادامه آن چه پیامدی دارد؟

۱) طی سال‌های ۱۳۶۵-۷۵ - پیری جمعیت، مانع اصلی توسعه اقتصادی

۲) طی سال‌های ۱۳۵۵-۶۵ - تضعیف نیروی دفاعی کشور

۳) طی سال‌های ۱۳۶۵-۷۵ - مهاجرت روستاییان به شهر

۴) طی سال‌های ۱۳۵۵-۶۵ - برهم خوردن تعادل جمعیتی



۶۵- کدام گزینه ترتیب درست عبارات زیر را نشان می‌دهد؟

- (الف) در این دوره کشور به سرزمین، خوره، تسوگ و رستاک تقسیم می‌شد.
 (ب) در این دوره کشور به سی شهری تقسیم می‌شد.
 (ج) عناصر اصلی تقسیمات کشوری در این دوره عبارت بودند از: ایالت، ولایت، بلوک و قصبه.
 (د) در این دوره کشور به ۳۱ ایالت تقسیم می‌شد.

- (۱) «الف» - «ب» - «ج» - «د»
 (۲) «ب» - «الف» - «ج» - «د»
 (۳) «ب» - «الف» - «د» - «ج»
 (۴) «الف» - «ب» - «د» - «ج»

۶۶- کدام مورد عبارت زیر را به درستی کامل می‌کند؟

«تقسیمات کشوری، متناسب با ...، تغییر می‌یابد و واحد تقسیمات کشوری ایران در حال حاضر به ترتیب عبارت است از ...»

- (۱) مساحت - استان، شهرستان، بخش، دهستان / شهر، روستا
 (۲) مساحت - استان، بخش، شهرستان، دهستان / شهر، روستا
 (۳) موقعیت و زمان - استان، بخش، شهرستان، دهستان / شهر، روستا
 (۴) موقعیت و زمان - استان، شهرستان، بخش، دهستان / شهر، روستا

۶۷- کدام گزینه در ارتباط با تقسیمات کشوری نادرست است؟

- (۱) بخش از به هم پیوستن چند دهستان همجوار تشکیل شده است.
 (۲) روستا کوچک‌ترین واحد تقسیمات کشوری با محدوده جغرافیایی معین است.
 (۳) شهرستان از به هم پیوستن چند بخش همجوار تشکیل شده است.
 (۴) از لحاظ نظام اداری، دهستان تابع بخش و بخش تابع شهرستان است.

۶۸- چند مورد از عبارات زیر درست است؟

- (الف) روستا واحد مبدأ تقسیمات کشوری است.
 (ب) شهرستان توسط شهردار اداره می‌شود.
 (ج) در آستانه پیروزی انقلاب اسلامی، ایران به ۲۴ استان تقسیم شد.
 (د) در واحد تقسیمات کشوری ایران، هر شهرستان به چند بخش و هر بخش به چند دهستان تقسیم می‌شود.
 (ه) در سال ۱۳۷۲ ه.ش طرح اولین استان جدید با نام البرز به تصویب مجلس شورای اسلامی رسید.
- (۱) یک (۲) دو (۳) سه (۴) چهار

۶۹- کدام گزینه به مهم‌ترین عامل شکل‌گیری سکونتگاه‌های ایران اشاره دارد؟

- (۱) بزرگ‌ترین شهرهای ایران در گذشته، در مسیر راه‌های کاروان‌رو و بازرگانی شکل گرفته است.
 (۲) بسیاری از سکونتگاه‌های اولیه، در کنار رودها به وجود آمده‌اند.
 (۳) ۵۳ درصد شهرهای ایران در ارتفاع ۱۰۰۰ تا ۲۰۰۰ متری قرار دارند.
 (۴) شهر باستانی بیشاپور، در زمان ساسانیان از اهمیت ارتباطی مهمی در ایران برخوردار بود.

۷۰- عبارات زیر به ترتیب به کدام شیوه زندگی در ایران اشاره دارند؟

- (الف) در این شیوه زندگی خانه‌ها فشرده و محله‌ها پرتراکم است.
 (ب) وجود کوه‌های البرز و زاگرس و نیز دشتهای پست و هموار مجاور آن‌ها از قرن‌ها پیش اوضاع مساعدی را برای این شیوه زندگی فراهم کرده است.
 (ج) در این شیوه زندگی فعالیت اغلب ساکنان به زمین وابسته است.

(د) در این شیوه زندگی تفاوت بسیاری در ارزش‌ها، آداب و رسوم و شیوه زندگی مردم مشاهده می‌شود.

- (۱) شهری - روستایی - روستایی - شهری
 (۲) روستایی - عشایری - عشایری - شهری
 (۳) شهری - عشایری - روستایی - عشایری
 (۴) شهری - عشایری - روستایی - شهری

وقت پیشنهادی: ۱۵ دقیقه

منطق

احکام قضا یا

قیاس اقترانی

صفحه‌های ۶۲ تا ۸۲

۷۱- کدام دو قضیه را نمی‌توان قضایای متقابل دانست؟

(۱) «هیچ تعریفی استدلال نیست» و «هر تعریفی استدلال است»

(۲) «بعضی مغالطات عمدی‌اند» و «هر مغالطه‌ای عمدی است»

(۳) «بعضی جملات خبری قضیه‌اند» و «بعضی قضایا جمله خبری‌اند»

(۴) «هیچ استقرای تمثیلی تمثیل نیست» و «بعضی استقرای تمثیلی تمثیل نیستند»

۷۲- متناقض متداخل «هیچ الف ب نیست» کدام است؟

(۱) هر الف ب است

(۲) بعضی الف ب است

(۳) هیچ الف ب نیست

(۴) بعضی الف ب نیست

۷۳- سور در عکس مستوی موجب جزئیة ... (الف) ... و با توجه به جدول زیر کدام گزینه صحیح می‌باشد؟

عکس مستوی	اصل قضیه
بعضی از بارانی‌ها روز هستند.	(ب)

(۱) الف تغییر نمی‌کند. (ب) همه روزها بارانی هستند.

(۲) الف تغییر نمی‌کند. (ب) همه روزها بارانی هستند. - بعضی روزها بارانی هستند.

(۳) الف تغییر می‌کند. (ب) بعضی روزها بارانی هستند.

(۴) الف تغییر می‌کند. (ب) همه روزها بارانی هستند. - بعضی روزها بارانی هستند.

۷۴- در کدام گزینه، مغالطه «ایهام انعکاس» دیده می‌شود؟

(۱) «هر ناطقی انسان است» پس «بعضی انسان‌ها ناطق‌اند»

(۲) «بعضی مغازه‌داران سحرخیزند» پس «بعضی سحرخیزان مغازه‌دارند»

(۳) «هیچ مثلثی مربع نیست» پس «هیچ مربعی مثلث نیست»

(۴) «بعضی نافلرات رسانا نیستند» پس «بعضی رساناها نافلر نیستند»

۷۵- کدام گزینه شکل اول قیاس اقترانی است؟

(۱) هر الف ب است. هر ب ج است. بعضی ج الف است.

(۲) هیچ ب الف نیست. هر الف ج است. بعضی ج ب نیست.

(۳) هر ج الف است. هیچ ب ج نیست. هیچ ب الف نیست.

(۴) هر ب الف است. هر ب ج است. بعضی الف ج است.

۷۶- اگر نتیجه قیاسی «بعضی الف ج است.» و یکی از مقدمات آن «بعضی ب الف است.» باشد، کدام عبارت درباره مقدمه دیگر، نادرست است؟

- (۱) موضوع و محمول آن، علامت یکسان دارند.
- (۲) محمول آن هرچه باشد، علامت منفی دارد.
- (۳) موضوع آن هرچه باشد، علامت مثبت دارد.
- (۴) یا محمول یا موضوع آن، با موضوع نتیجه هم علامت است.

۷۷- علامت موضوع و محمول قضیه زیر در کدام گزینه به درستی مشخص شده است؟

«بعضی شکل‌ها مثلث نیستند.»

(۱) مثبت - مثبت

(۲) مثبت - منفی

(۳) منفی - منفی

(۴) منفی - مثبت

۷۸- در تمام موارد شاهد مغالطه «عدم تکرار حد وسط» هستیم؛ به جز

- (۱) «شیر دارای کلسیم است، شیر درنده است، پس دارای کلسیم درنده است»
- (۲) «هر بشری ناطق است، هر انسانی حیوان است، پس هر ناطقی حیوان است»
- (۳) «خداوند نور آسمان‌ها و زمین است، نور با چشم قابل مشاهده است، پس خداوند با چشم قابل مشاهده است»
- (۴) «بعضی خوراکی‌ها از آب هستند، هر ماهی‌ای در آب است، پس بعضی خوراکی‌ها ماهی هستند»

۷۹- درباره قیاس «هیچ ب الف نیست، بعضی ب ج است. پس: بعضی الف ج نیست»، کدام گزینه درست است؟

- (۱) معتبر - شرایط معتبر بودن قیاس را داراست.
- (۲) نامعتبر - محمول نتیجه، مثبت و محمول مقدمه دوم، منفی است.
- (۳) نامعتبر - حد وسط در هر دو مقدمه علامت منفی دارد.
- (۴) نامعتبر - موضوع نتیجه، منفی و محمول مقدمه اول، مثبت است.

۸۰- استدلال «هیچ سه‌ای زوج نیست، بعضی اعداد سه‌اند، پس بعضی زوج‌ها عدد نیستند» قیاسی ...

- (۱) نامعتبر است؛ زیرا مفهوم واقع در جایگاه موضوع یا محمول در نتیجه دارای علامت مثبت است اما در مقدمات این‌گونه نیست.
- (۲) معتبر است؛ زیرا همگی شرایط اعتبار قیاس را داراست.
- (۳) نامعتبر است؛ زیرا در شرط مرتبط با ایجاب و سلب مقدمات، دارای ایراد است.
- (۴) معتبر است؛ زیرا در نهایت نتیجه‌ای مطابق با واقع را به ما تحویل داده است.



اقتصاد

وقت پیشنهادی: ۱۵ دقیقه

رکود، بیکاری و فقر
تورم و کاهش قدرت خرید
مقاوم‌سازی اقتصاد
رشد و پیشرفت اقتصادی
صفحه‌های ۸۲ تا ۱۲۸

۸۱- به ترتیب، کدام گزینه نشان‌دهنده پاسخ صحیح پرسش‌های زیر است؟

الف) کدام مورد از نتایج رکود نیست؟

ب) کدام مورد در ارتباط با ویژگی‌های افراد بیکار درست نیست؟

پ) در روش کلی تعیین میزان فقر، کدام موارد با یکدیگر مقایسه می‌شوند؟

ت) کدام عبارت مربوط به فقر مطلق است؟

۱) الف) وجود منابع غیرفعال در اقتصاد ب) سن بیشتر از پانزده سال پ) میزان رفاه افراد و میزان رفاه جامعه ت) نداشتن رفاه نسبی

۲) الف) نیاز به سرمایه کمتر ب) عدم رضایت از شغل خود پ) پس‌انداز افراد و نیازهای آن‌ها ت) تعریف فقر نسبت به وضعیتی که در آن هستیم

۳) الف) نیاز به کارگران کمتر ب) پیدا نکردن کار با وجود جست‌وجو پ) میزان بودجه کشور و جمعیت آن کشور ت) روش محاسبه بسیار سخت و پیچیده تعداد فقرا

۴) الف) واردات بی‌رویه کالا ب) اشتغال در زمینه غیر تخصصی پ) مقدار نیازمندی افراد و توانایی دستیابی به آن ت) عجز از تأمین احتیاجات اولیه زندگی

۸۲- اگر جمعیت فعال یک کشور ۱۰۰ میلیون نفر و جمعیت افراد شاغل بالای ۱۵ سال آن کشور ۶۰ میلیون نفر باشد، برای آن که نرخ بیکاری برابر با ۱۰ درصد باشد، چند میلیون نفر دیگر باید شاغل شوند؟

۱۰ (۴)

۲۰ (۳)

۳۰ (۲)

۴۰ (۱)

۸۳- عبارات کدام گزینه مبین پاسخ صحیح پرسش‌های زیر است؟

الف) کدام مورد از مشکلات پول‌های فلزی است؟

ب) نگهداری ثروت و دارایی به شکل پول، به معنای اعتماد به کدام وظیفه پول است؟

پ) کدام‌یک در محاسبه حجم پول در نظر گرفته نمی‌شود؟

۱) الف) اشغال فضای زیاد ب) وسیله پرداخت در مبادلات پ) حساب‌های پس‌انداز بلندمدت

۲) الف) افزایش هزینه حمل و نقل ب) وسیله سنجش ارزش پ) سپرده‌های دیداری

۳) الف) محدودیت میزان طلا و نقره ب) وسیله پس‌انداز و حفظ ارزش پ) حساب‌های پس‌انداز کوتاه‌مدت

۴) الف) پرترفدار بودن فقط در یک منطقه خاص ب) وسیله پرداخت‌های آینده پ) چک پول

۸۴- انتهای سال ۱۳۹۸، قیمت یک کیلو گوشت ۵۰ هزار تومان بوده است. در سال ۱۳۹۹ قدرت خرید مردم ۳۰ درصد کاهش یافته است. انتهای سال ۱۳۹۹ مردم یک کیلو گوشت را به چه قیمتی خریداری می‌کنند؟

۷۵ هزار تومان (۴)

۷۰ هزار تومان (۳)

۶۵ هزار تومان (۲)

۶۰ هزار تومان (۱)

۸۵- به ترتیب ضعف اقتصاد ایران از کدام دوره شروع شد و اجرای برنامه انقلاب سفید مربوط به کدام دوره است؟

۱) تشکیل سلسله پهلوی - انقلاب اسلامی

۲) پایان سلسله قاجار - حکومت پهلوی

۳) نیمه اول حکومت صفوی - شکوفایی تمدن اسلامی

۴) دوره پایانی حکومت صفوی - حکومت پهلوی

محل انجام محاسبات

۸۶- عبارات کدام گزینه مبین پاسخ صحیح پرسش‌های زیر است؟

(الف) در تعامل با دیگر کشورها کدام نکته حائز اهمیت است؟

(ب) هزینه نگه داشتن استقلال ملی و دینی، برای کشورها چیست؟

(ج) در بخش اقتصادی قانون اساسی، بر کدام مورد تأکید نشده است؟

(۱) الف) تعامل با همه کشورها و برای تأمین کالاهای راهبری باشد. (ب) از دست رفتن منافع ملی (ج) عدالت اقتصادی

(۲) الف) تعامل مقتدرانه و از روی تدبیر باشد. (ب) از دست رفتن منافع ملی (ج) وابستگی به درآمدهای نفتی

(۳) الف) تعامل مقتدرانه و از روی تدبیر باشد. (ب) افزایش تحریم‌های اقتصادی (ج) مصرف‌گرایی

(۴) الف) تعامل با همه کشورها و برای تأمین کالاهای راهبردی باشد. (ب) افزایش تحریم‌های اقتصادی (ج) نفی سلطه بیگانگان

۸۷- در کدام گزینه همه موارد موجبات آسیب به اقتصاد ایران در دوره قاجار را فراهم کرده است؟

(۱) ضعف نیروهای نظامی - تأسیس شرکت‌های اسلامی - ورود کالاهای خارجی

(۲) اعطای امتیاز به شرکت‌ها و کشورهای استعماری - تأسیس بانک‌های روسی و انگلیسی - سیاست‌های انقباضی

(۳) حضور گسترده دولت در اقتصاد - انقلاب سفید - صنایع مونتاژ

(۴) افزایش درآمدهای نفتی - تعدی بر مالکیت‌های خصوصی - صرف درآمدهای نفتی برای ساخت و ساز

۸۸- مندرجات جدول زیر مربوط به اطلاعات استخراجی از حساب‌های ملی کشوری فرضی است. با توجه به داده‌های مذکور، سهم تولید خارجیان مقیم

کشور، کدام است؟

۱	تولید ناخالص ملی	۳۵۴ هزار میلیارد ریال
۲	سهم تولید مردم کشور که در خارج اقامت دارند	۳۵ هزار میلیارد ریال
۳	تولید ناخالص داخلی	۳۶۴ هزار میلیارد ریال

(۱) ۳۶ هزار میلیارد ریال (۲) ۴۵ هزار میلیارد ریال (۳) ۵۵ هزار میلیارد ریال (۴) ۶۴ هزار میلیارد ریال

۸۹- با توجه به اطلاعات جدول زیر که بیانگر میزان تولید دو کالای A و B در یک کشور فرضی است؛ نرخ رشد تولید واقعی در سال ۱۳۹۷ نسبت به سال

۱۳۹۶ تقریباً برابر با چند درصد است؟ (این کشور تنها دو کالای A و B را تولید می‌کند و سال پایه، سال ۱۳۹۵ است.)

سال	کالای A		کالای B	
	مقدار	قیمت	مقدار	قیمت
۱۳۹۵	۵۰۰	۲,۰۰۰ تومان	۱۰۰	۵,۰۰۰ تومان
۱۳۹۶	۶۰۰	۳,۰۰۰ تومان	۱۲۰	۵,۵۰۰ تومان
۱۳۹۷	۷۰۰	۴,۰۰۰ تومان	۱۴۰	۶,۰۰۰ تومان

(۱) ۱۶/۶۶ (۲) ۱۵/۵۵ (۳) ۴۷/۹۶ (۴) ۱۴/۴۴

۹۰- در کشور A سهم دهک اول از درآمد ملی ۲ درصد و سهم دهک دهم ۳۵ درصد بوده و در کشور B سهم دهک اول از درآمد ملی ۵ درصد و سهم

دهک دهم ۵۵ درصد می‌باشد. همچنین در کشور C سهم دهک اول ۴ درصد و سهم دهک دهم ۵۴ درصد و در کشور D سهم دهک اول ۳ درصد و

سهم دهک دهم ۳۶ درصد از درآمد ملی است. به ترتیب، وضعیت توزیع درآمد در کدام کشور نامناسب‌تر است و شاخص توزیع درآمد در کشوری که

مناسب‌ترین وضعیت درآمد را دارد، کدام است؟

(۱) کشور A - ۱۲ (۲) کشور B - ۱۳/۵ (۳) کشور B - ۱۷/۵ (۴) کشور A - ۱۱



فارسی (۱)

سوالات عمومی از شماره ۱۰۱ شروع می شود

۱۵ دقیقه

ادبیات انقلاب اسلامی،
ادبیات حماسی
درس ۱۰ تا ۱۳
صفحه‌های ۷۲ تا ۱۰۹

۱۰۱- واژه ذکرشده در کدام گزینه به درستی معنا شده است؟

- (۱) آبنوس: درختی با چوب زردرنگ که سخت و صیقل‌پذیر است.
- (۲) خدنگ: درختی بسیار سخت، محکم و صاف که از چوب آن برای ساختن نیزه، تیر و... استفاده می‌شد.
- (۳) سندروس: صمغی زردرنگ که از نوعی درخت بیابانی گرفته می‌شود.
- (۴) سمند: اسبی که رنگش مایل به سرخی باشد.

۱۰۲- در کدام گزینه، غلط املایی یافت می‌شود؟

- (۱) آنها با اشتیاق از بین گل‌ولایی که حاصل جزرومد آبخور است، خود را به قایق‌ها می‌رسانند و ساحل را به سوی جبهه‌های فتح ترک می‌کنند.
- (۲) آن روستایی جوانی که گندم و برنج و خربزه می‌کاشته‌است، امشب سربازی است در خدمت ولیّ امر.
- (۳) چه می‌جویی؟ انسان؟ این جاست. همه تاریخ اینجا حاضر است؛ بدر و هنین و عاشورا اینجاست.
- (۴) تاریخ مشیتِ باری تعالی است که از طریق انسان‌ها به انجام می‌رسد و تاریخ فردای کره زمین به وسیله این جوانان تحقق می‌یابد.

۱۰۳- در کدام بیت آرایه اغراق دیده نمی‌شود؟

- (۱) ز دیدنت نتوانم که دیده بر بندم
 - (۲) به سوزی ده کلامم را روایی
 - (۳) می‌روم زین شهر و در دل مهر ماهی می‌برم
 - (۴) زسر تا نگذری بر لب میاور گفت‌وگوی حق
- وگر مقابله بینم که تیر می‌آید
کزان گرمی کند آتش گدایی
کوه دردی با تن چون برگ کاهی می‌برم
که منصور این سخن را بر فراز دار می‌گوید

۱۰۴- در کدام بیت آرایه «تمثیل» یافت نمی‌شود؟

- (۱) بازی جنت مخور، از حال آدم پند گیر
 - (۲) نباشی بس ایمن به بازوی خویش
 - (۳) همی دانه و خوشه خروار شد
 - (۴) هرگه که دل به عشق دهی، خوش دمی بود
- درگذر مردانه زین گندم‌نمای جوفروش
خورد گاو نادان ز پهلوی خویش
از آغاز هر خوشه، خروار نیست
در کار خیر حاجت هیچ استخاره نیست

۱۰۵- در کدام ابیات متمم با دو حرف اضافه آمده است؟

- (الف) به دشمن برت استواری مباد
 - (ب) فرود آمد از دژ به کردار شیر
 - (ج) به رنج اندر است ای خردمند گنج
 - (د) بر این زادم و هم بر این بگذرم
- که دشمن درختی است تلخ از نهاد
کمر بر میان، بادپایی به زیر
نیابد کسی گنج نابرده رنج
چنان دان که خاک پی حیدرم

(۴) د - ب

(۳) ج - الف

(۲) ج - د

(۱) الف - ب

۱۰۶- در کدام گزینه جمله مرکب وجود ندارد؟

- | | |
|---|---|
| (۱) ای بس که خراب باده و جام شوی | (۱) گر همچو من افتاده این دام شوی |
| (۲) در عیش خوش آویز نه در عمر دراز | (۲) گفتا که لبم بگير و زلفم بگذار |
| (۳) آتش آورید آتش، هیزم آورید هیزم | (۳) عقل هیزم است هیزم، عشق آتش است آتش |
| (۴) بنده تا قد تو را دید شد از سرو آزاد | (۴) سرو هر چند به بالای تو می ماند راست |

۱۰۷- در کدام گزینه معنای واژه «افسرده» با سایر گزینه‌ها متفاوت است؟

- | | |
|------------------------------------|------------------------------------|
| (۱) هفت دوزخ همچو یخ افسرده‌ای است | (۱) هشت جنت نیز این جا مرده‌ای است |
| (۲) که بعد از من افروزد از مدفن من | (۲) مپندار این شعله، افسرده گردد |
| (۳) که بر نیزه‌ها گردد افسرده دست | (۳) زمستان و سرما به پیش اندرست |
| (۴) تو گفتی که خونس هم افسرده گشت | (۴) بیفتاد بر خاک و چون مرده گشت |

۱۰۸- کدام گزینه از نظر مفهومی با سایر گزینه‌ها تفاوت دارد؟

- | | |
|---------------------------------------|---|
| (۱) تا در این ره چه کند همت مردانه ما | (۱) در ره عشق وطن از سر و جان خاسته‌ایم |
| (۲) تو عشق میان من و میهن من | (۲) کجا می توانی ز قلبم ربایی |
| (۳) یک موی گریه وطنم را عوض کنم | (۳) مرگا به من که با پر طاووس عالمی |
| (۴) در عشق دیدن تو هواخواه غربتم | (۴) من کز وطن سفر نگریدم به عمر خویش |

۱۰۹- از کدام بیت، مفهوم تمسخر و طنز دریافت نمی‌شود؟

- | | |
|------------------------------|---------------------------------|
| هم از آمدن هم ز دشت نبرد | (الف) چرا رنجه گشتی کنون بازگرد |
| ز بهر خورش بیش دارد سپاه | (ب) بخندید رستم بدو گفت: شاه |
| چنین گفت کای شاه ترکان چین | (ج) چو سهراب را دید بر پشت زین |
| بخندید و لب را به دندان گزید | (د) چو سهراب شیروازن او را بدید |
| (۴) د | (۲) ب |
| (۳) ج | (۱) الف |

۱۱۰- ویژگی حماسی بیت زیر، در کدام گزینه مشهود نیست؟

- | | |
|-------------------------------|-------------------------------|
| همه دشت پیشش درم ریختند» | «سواران لشکر برانگیختند |
| بخندید و پذیرفت از ایشان سپاس | (۱) چو بشنید گفتار اخترشناس |
| بر آن خسروی تاج پاشید خاک | (۲) همه جامه تا پای بدرید پاک |
| نبد جنگشان را فراوان درنگ | (۳) یکایک بیاراست با دیو جنگ |
| نهاد آن کلاه کی ای بر سرش | (۴) ببردند و پوشید جوشن برش |



۱۵ دقیقه

دین و زندگی (۱)

تفکر و اندیشه (فرجام کار)
قدم در راه
آهنگ سفر، اعتماد بر او،
دوستی با خدا
درس ۸ تا ۱۱
صفحه ۷۹ تا ۱۳۴

۱۱۱- در آیه شریفه «إِنَّ الَّذِينَ يَأْكُلُونَ أَمْوَالَ الْيَتَامَىٰ ظُلْمًا إِنَّمَا يَأْكُلُونَ فِي بُطُونِهِمْ نَارًا وَ سَيَصْلَوْنَ سَعِيرًا» کدام رابطه

میان عمل و پاداش و کیفر عنوان شده است و کدام حدیث یا آیه می‌تواند تفسیری بر این آیه شریفه باشد؟

(۱) نتیجه طبیعی خود عمل - رسول خدا (ص) فرمود: «برای تو ناچار همنشینی خواهد بود که هرگز از تو جدا نمی‌گردد و با تو دفن می‌شود...»

(۲) نتیجه طبیعی خود عمل - «برای کسانی که کارهای زشت انجام دهند و هنگامی که مرگ یکی از آن‌ها فرا رسد، می‌گوید الان توبه کردم...»

(۳) تجسم عمل - برای کسانی که کارهای زشت انجام دهند و هنگامی که مرگ یکی از آن‌ها فرا رسد، می‌گوید الان توبه کردم...»

(۴) تجسم عمل - رسول خدا (ص) فرمود: «برای تو ناچار همنشینی خواهد بود که هرگز از تو جدا نمی‌گردد و با تو دفن می‌شود...»

۱۱۲- چرا انسان باید در راستای راهیابی به خواسته‌ها و نیازهایش، از ابزار و اسباب الهی بهره جوید و طبق فرمایش امام علی (ع) خداوند با چه

کسانی بیشتر انس می‌گیرد؟

(۱) زیرا این ابزار و اسباب، بنابر حکمت الهی قرار داده شده و بی‌توجهی به آن‌ها، بی‌توجهی به حکمت و علم الهی است. - کسانی که در راه خدا جهاد می‌کنند.

(۲) زیرا این ابزار و اسباب بنابر حکمت الهی قرار داده شده و بی‌توجهی به آن‌ها، بی‌توجهی به حکمت و علم الهی است. - کسانی که بیشتر به خدا عشق می‌ورزند.

(۳) زیرا بهره نبودن از این ابزار، مایه گمراهی ما می‌شود و بی‌توجهی به آن‌ها بی‌توجهی به عدل الهی است. - کسانی که در راه خدا جهاد می‌کنند.

(۴) زیرا بهره نبودن از این ابزار، مایه گمراهی ما می‌شود و بی‌توجهی به آن‌ها بی‌توجهی به عدل الهی است. - کسانی که بیشتر به خدا عشق می‌ورزند.

۱۱۳- پیامد قرار دادن زندگی در مسیر قرب الهی چیست؟

(۱) استواری بر هدف، شکیبایی و تحمل سختی‌ها

(۲) رسیدن به پاداش عظیم

(۳) زندگی لذت‌بخش و مطمئن در دنیا و رستگاری ابدی در آخرت

(۴) گام برداشتن قدرتمندانه به سوی هدف و تاب‌آوری در برابر تندباد حوادث

۱۱۴- آنجا که پیامبر اکرم (ص) می‌فرماید: «هر کس در روز قیامت با محبوب خود محشور می‌شود» ما را به کدام‌یک از آثار محبت به خدا

راهنمایی می‌کند و این موضوع با کدام روایت هم مفهوم است؟

(۱) پیروی از خداوند - «ارزش هر انسانی به اندازه چیزی است که دوست می‌دارد.»

(۲) پیروی از خداوند - «کسی که از فرمان خدا سرپیچی کند، او را دوست ندارد.»

(۳) دوستی با دوستان خدا - «کسی که از فرمان خدا سرپیچی کند، او را دوست ندارد.»

(۴) دوستی با دوستان خدا - «ارزش هر انسانی به اندازه چیزی است که دوست می‌دارد.»

۱۱۵- پاسخ نگهبانان جهنم به دوزخیانی که با واسطه قرار دادن فرشتگان، برای خود از خداوند تخفیف می‌خواهند، چیست؟

(۱) «مگر پیامبران برای شما دلایل روشنی نیاوردند؟»

(۲) «مگر به شما به اندازه کافی عمر ندادیم؟»

(۳) «هرگز! این سخنی است که او می‌گوید.»

(۴) «ما بر شما تسلطی نداشتیم. این خودتان بودید که دعوت شیطان را پذیرفتید.»



۱۱۶- در سوره مبارکه مدثر، دوزخیان انجام چه گناهایی را علت دوزخی شدن خود عنوان می کنند؟

- (۱) ترک نماز - تمسخر دیگران - غیبت کردن - تکذیب قیامت
- (۲) اصرار بر گناهان بزرگ - تمسخر دیگران - غیبت کردن - مستی و غرور از نعمت های الهی
- (۳) ترک نماز - دستگیری نکردن از محرومان - غرق شدن در معصیت همراه بدکاران - تکذیب قیامت
- (۴) اصرار بر گناهان بزرگ - دستگیری نکردن از محرومان - غرق شدن در معصیت همراه بدکاران - مستی و غرور از نعمت های الهی

۱۱۷- کدام عبارت، تعریف امام علی (ع) از زیرک ترین انسان است؟

- (۱) «به حساب خود رسیدگی کند قبل از اینکه به حسابش رسیدگی شود.»
- (۲) «به عهده ای که با خدا بسته وفادار بماند.»
- (۳) «بر آنچه در مسیر قرب الهی به او می رسد، صبر کند.»
- (۴) «از خود و عمل خود برای بعد از مرگ حساب بکشد.»

۱۱۸- اینکه عده ای می گویند «اگر قلب انسان با خدا باشد، کافی است و عمل به دستورات الهی ضرورتی ندارد» مدعی اهمیت چه موضوعی

هستند و کدام عبارت با این موضوع در تقابل و ناسازگاری است؟

- (۱) درون انسان - «آنان را دوست می دارند مانند دوستی با خدا اما کسانی که ایمان آورده اند به خدا محبت بیشتری دارند.»
- (۲) درون انسان - «اگر خدا را دوست دارید از من پیروی کنید تا خدا دوستان بدارد و گناهانتان را ببخشد.»
- (۳) رفتار انسان - «آنان را دوست می دارند مانند دوستی با خدا اما کسانی که ایمان آورده اند به خدا محبت بیشتری دارند.»
- (۴) رفتار انسان - «اگر خدا را دوست دارید از من پیروی کنید تا خدا دوستان بدارد و گناهانتان را ببخشد.»

۱۱۹- کدام گزینه از مفهوم آیه شریفه «وَ عَسَىٰ أَنْ تَكْرَهُوا شَيْئًا وَ هُوَ خَيْرٌ لَّكُمْ وَ عَسَىٰ أَنْ تُحِبُّوا شَيْئًا وَ هُوَ شَرٌّ لَّكُمْ» استنباط نمی شود؟

- (۱) خداوند آینده ای را می بیند که ما نمی بینیم و به مصلحت هایی توجه دارد که ما درک نمی کنیم.
- (۲) گاهی چیزهایی را به نفع خود می پنداریم در حالی که به ضرر ماست یا اموری را به ضرر خود می دانیم در حالی که به نفع ماست.
- (۳) خداوند تصمیم گیرنده نهایی در زندگی ماست و ما اختیار چندانی در تصمیم هایمان نداریم و باید خود را به قضا و قدر الهی بسپاریم.
- (۴) انسان متوکل می داند که در صورت انجام وظیفه، هر نتیجه ای که به دست آید، به مصلحت اوست.

۱۲۰- برترین دوستان خداوند چه کسانی هستند و کدام عبارت، پایه و اساس بنای اسلام است؟

- (۱) رسول خدا (ص) و اهل بیت ایشان (ع) - «لا اله الا الله»
- (۲) شهیدان و جهادگران در راه خدا - «الله اکبر»
- (۳) رسول خدا (ص) و اهل بیت ایشان (ع) - «الله اکبر»
- (۴) شهیدان و جهادگران در راه خدا - «لا اله الا الله»

تبدیل نمونه سؤال‌های امتحانی به تست

۱۲۱- از نظر امام کاظم (ع) بهترین توشه راه الهی چیست و به کدام گام در مسیر قرب الهی اشاره دارد؟

- (۱) عزم و اراده - گام دوم
(۲) عزم و اراده - گام اول
(۳) محاسبه و ارزیابی - گام سوم
(۴) محاسبه و ارزیابی - گام چهارم

۱۲۲- سرچشمه تصمیم‌ها و کارهای انسان چیست؟

- (۱) ایمان و عمل
(۲) محبت و دوستی
(۳) خودشناسی و تقوا
(۴) مومن و عابدبودن

۱۲۳- چرا در دوره نوجوانی و جوانی، نیاز شدیدتری به توکل و اعتماد بر خدا حس می‌شود و پیامبر (ص) مردمی را که اهل کار و فعالیت نبودند و صرفاً توکل می‌کردند، چگونه خطاب کرد؟

- (۱) چون جوان و نوجوان معمولاً شجاعت روحی بالایی دارد و دست و پای وجودش چندان به رشته‌های دنیایی بسته نشده است. - ظلم‌کننده به خود
(۲) چون جوان و نوجوان در این دوره در اوج هوی و هوس است و امکان لغزش به گناه بالاست. - سربر دیگران
(۳) چون جوان و نوجوان در این دوره در اوج هوی و هوس است و امکان لغزش به گناه بالاست. - ظلم‌کننده به خود
(۴) چون جوان و نوجوان معمولاً شجاعت روحی بالایی دارد و دست و پای وجودش چندان به رشته‌های دنیایی بسته نشده است. - سربر دیگران

۱۲۴- کدام یک از گزاره‌های زیر، به صورت صحیح ذکر شده است؟

- (۱) در رابطه قراردادی تناسب میان جرم و کیفر مهم است تا عدالت برقرار شود.
(۲) فرشتگان در روز قیامت به درخواست دوزخیان پاسخ داده و آن را قبول می‌کنند.
(۳) بیمار شدن به علت عدم رعایت بهداشت، نتیجه طبیعی خود عمل است که قابل تغییر است.
(۴) در رابطه قراردادی، انسان باید خود را با آن هماهنگ و با آگاهی کامل از آن، برنامه زندگی خود را تنظیم کند.

۱۲۵- سخن امام صادق (ع) که فرمودند: «ما احب الله من عساه» با کدام یک از آثار محبت به خدا ارتباط مفهومی دارد؟

- (۱) پیروی از خداوند
(۲) دوستی با دوستان خدا
(۳) بیزاری از دشمنان خدا و مبارزه با آنان
(۴) تولی و تبری

۱۲۶- براساس دعای امام سجاد (ع)، اختیار نکردن غیر خداوند، معلول چیست؟

- (۱) لذت بخشیدن دوستی خدا
(۲) لذت بهره‌مندی از نعمتان الهی
(۳) تقوا و پرهیزکاری پیشه کردن
(۴) برپایی نماز در اول وقت

۱۲۷- آیه «و اصبر علی ما أصابک ...» به کدام یک از گام‌های انسان در مسیر قرب الهی و ثابت قدم ماندن در این راه اشاره دارد؟

- (۱) مراقبت
(۲) عهد بستن
(۳) تصمیم و عزم برای حرکت
(۴) محاسبه و ارزیابی

۱۲۸- بالاترین نعمت بهشت چیست و چه کسانی با پیامبران از یک در وارد بهشت می‌شوند؟

- (۱) سلامتی - شهیدان
(۲) سلامتی - صدیقان
(۳) خشنودی خدا - شهیدان
(۴) خشنودی خدا - صدیقان

۱۲۹- براساس آیه ۱۰ سورة فتح، انسان در چه صورتی به پاداش عظیم، دست خواهد یافت؟

- (۱) پیروی از افراد باتقوا
(۲) جهاد با نفس درونی
(۳) وفادار ماندن به عهد با خدا
(۴) انجام دستورات خداوند و بندگی او

۱۳۰- کدام یک از موارد ذیل با موضوع آن هماهنگی دارد؟

(الف) استواری بر هدف (مراقبت)

(ب) شناسایی عوامل موقعیت یا عدم موفقیت (محاسبه و ارزیابی)

(ج) گذشت ایام موجب از هم گسیختگی تصمیم‌ها می‌شود. (مراقبت)

(د) رسیدن به هدف را آسان‌تر می‌کند. (عهد بستن)

(۱) الف ، ب

(۲) ب ، ج

(۳) ج ، د

(۴) الف ، د

زبان انگلیسی (۱)

۱۵ دقیقه

The Value of Knowledge

درس ۳

صفحه‌های ۷۱ تا ۹۵

PART A: Grammar and Vocabulary

Directions: Choose the word or phrase (1), (2), (3), or (4) that best completes each sentence. Then mark the correct choice on your answer sheet.

- 131- I couldn't sleep well last night because one of my roommates ... too much noise.
1) is making
2) was making
3) were making
4) are making
- 132- He was truly interested in history, and that was why you could always find him reading history books when he ... some free time.
1) has
2) is having
3) was having
4) had
- 133- She tried to defend ... when a bear suddenly attacked
1) her - her
2) her - herself
3) herself - herself
4) herself - her
- 134- Patients should not take more of the ... than doctors order because an overdose may be really dangerous.
1) cradle
2) medicine
3) experiment
4) knowledge
- 135- The teacher didn't ... that Ned was annoying me until she saw him when he was pulling my hair.
1) recite
2) invent
3) translate
4) believe
- 136- Some museums and art collectors spend a lot of money to buy some of the most ... paintings in the world.
1) famous
2) appropriate
3) sudden
4) fortunate

PART B: Reading Comprehension

Directions: Read the following passage and answer the questions by choosing the best choice (1), (2), (3), or (4). Then mark the correct choice on your answer sheet.

The inventors of the first airplane were not scientists. In fact, they didn't even finish high school. They were just ordinary brothers with a big dream, the dream of flying. Orville and Wilbur Wright grew up in Indiana in a large family. Instead of sitting in class and studying, they wanted to work and make things like machines. When the brothers were 18 and 22 years old, they started up their own bicycle shop in 1899.

One day, Wilbur read an interesting story in a newspaper about a man who tried to fly with a glider. The man died, but the story gave Wilbur an idea. He decided to learn about flying in order to make a better glider. Together, Orville and Wilbur successfully tested their new glider on a rocky beach. Then the brothers decided to turn their glider into a flying machine. They put an engine on the glider and called their new machine the "Wright Flyer." The airplane broke down on its first test, but the Wright brothers didn't give up. With a little more hard work, the Wright Flyer made a successful flight. On December 17, 1903, the Wright brothers made history by flying the Wright Flyer over a beach in Carolina.

- 137- What is the best title for the passage?
1) The First Glider
2) American Inventors
3) Two Brothers' Dream
4) How Airplanes Fly
- 138- Which of the following is TRUE about the Wright brothers, according to the passage?
1) They learned about airplanes from a scientist.
2) They were good students at school.
3) They didn't succeed at first, but they kept trying.
4) They were rich and spent a lot of money on their airplane.
- 139- The underlined word "who" in paragraph 2 refers to
1) man
2) newspaper
3) story
4) Wilbur
- 140- According to the passage, the "Wright Flyer"
1) flew successfully on its first test
2) was a glider with an engine
3) broke down and one of the brothers died
4) was the first machine built by humans