



مقترجہ سوال

آزمون ۷ فروردین ماہ ۱۴۰۳

سال یازدہم

«علوم و معارف اسلامی»



آزمون ۷ فروردین ماه ۱۴۰۳

یازدهم (علوم و معارف اسلامی)

مدت پاسخ‌گویی: ۱۵۵ دقیقه

تعداد سؤال: ۱۳۰

عنوان مواد امتحانی گروه آزمایشی علوم انسانی، تعداد، شماره سؤال‌ها و مدت پاسخ‌گویی

ردیف	مواد امتحانی	تعداد سؤال	از شماره	تا شماره	مدت پاسخ‌گویی (به دقیقه)
۱	ریاضی و آمار (۲)	۱۰	۱	۱۰	۱۵
۲	علوم و فنون ادبی (۲)	۱۰	۱۱	۲۰	۱۵
۳	جامعه‌شناسی (۲)	۱۰	۲۱	۳۰	۱۰
۴	روان‌شناسی	۱۰	۳۱	۴۰	۱۵
۵	عربی، زبان قرآن (۲)	۱۰	۴۱	۵۰	۱۵
۶	تاریخ اسلام (۲)	۱۰	۵۱	۶۰	۱۰
۷	جغرافیا (۲)	۱۰	۶۱	۷۰	۱۰
۸	فلسفه	۱۰	۷۱	۸۰	۲۵
۹	فلسفه - آشنا	۱۰	۸۱	۹۰	
۱۰	اقتصاد	۱۰	۹۱	۱۰۰	۱۵
۱۱	فارسی (۲)	۲۰	۱۰۱	۱۲۰	۱۵
۱۲	زبان انگلیسی (۲)	۱۰	۱۲۱	۱۳۰	۱۰

پدید آورندگان آزمون

طراحان به ترتیب حروف الفبا

نام طراحان	نام درس
علی آزاد، فاطمه ایلیخانی، محمدرضا راسخ، نریمان فتح‌اللهی، علی قهرمان‌زاده	ریاضی و آمار (۲)
امیرمحمد حسن‌زاده، سعید جعفری، سیدعلیرضا علویان، محمد نورانی	علوم و فنون ادبی (۲)
فاطمه صفری، سیده‌نسرین نوربخش، حبیبه محبی	جامعه‌شناسی (۲)
حمیدرضا توکلی، فاطمه صفری، عاطفه طاهر، فاطمه فهیمیان	روان‌شناسی
درویشعلی ابراهیمی، مریم آقاییاری، یوسف عباسی، مشیر خالدپناهی، اسماعیل یونس‌پور	عربی، زبان قرآن (۲)
بهروز یحیی	تاریخ اسلام (۲)
مهدی کاردان، عاطفه طاهر، الهام میرزائی، حبیبه محبی	جغرافیا (۲)
مهرشاد ایمانی‌نسب، محمد رضایی‌بقا، موسی سپاهی، یاسین سعدی، کوثر دستورانی	فلسفه
سارا شریفی، احسان عالی‌نژاد، بصیر کریمی	اقتصاد
حسن افتاده، حسین پرهیزگار، داود تالش، امیرمحمد حسن‌زاده	فارسی (۲)
رحمت الله استیری، مجتبی درخشان گرمی، میلاد رحیمی دهگلان، عقیل محمدی‌روش	زبان انگلیسی (۲)

گزینشگران و ویراستاران

نام درس	مسئول درس	ویراستار	فیلتز نهایی	مستندسازی
ریاضی و آمار (۲)	محمدرضا راسخ	محمد بحیرایی، خلیل ارجمندی	ماهان زواری	سمیه اسکندری
علوم و فنون ادبی (۲)	اعظم نوری‌نیا	احسان کلاته‌عربی	رامیلا عسگری	الناز معتمدی
جامعه‌شناسی (۲)	فاطمه فهیمیان	فاطمه صفری	امیرحسین کاروبن	سجاد حقیقی‌پور
روان‌شناسی	فاطمه فهیمیان	عاطفه طاهر، فاطمه فهیمیان فرهاد علی‌نژاد	محمد صمدی زاداسفنگره	محمدصدرا پنجه‌پور
عربی، زبان قرآن (۲)	مریم آقاییاری	—————	—————	لیلا ایزدی
تاریخ اسلام (۲)	حبیبه محبی	—————	—————	عطیه مخلوچی
جغرافیا (۲)	حبیبه محبی	فاطمه عزیزی، فاطمه فهیمیان	رامیلا عسگری	عطیه مخلوچی
فلسفه	محمد قاسمی	فرهاد علی‌نژاد	عاطفه طاهر	سوگند بیگلری
اقتصاد	آفرین ساجدی	آفرین ساجدی	فاطمه فهیمیان	سجاد حقیقی‌پور
فارسی (۲)	علی وفایی خسروشاهی	مرتضی منشاری	—————	الناز معتمدی
زبان انگلیسی (۲)	عقیل محمدی‌روش	سعید آقچه‌لو، فاطمه نقدی	—————	سوگند بیگلری

گروه فنی و تولید

گروه عمومی	گروه اختصاصی	مدیر گروه
الهام محمدی	فرهاد علی‌نژاد	مدیر گروه
معصومه شاعری	حبیبه محبی	مسئول دفترچه
	محیا اصغری	مدیر گروه مستندسازی
فریبا رئوفی	سوگند بیگلری	مسئول دفترچه گروه مستندسازی
سحر ایروانی	مهین علی‌محمدی‌جلالی	حروف‌نگار و صفحه‌آرا
	حمید عباسی	ناظر چاپ



وقت پیشنهادی: ۱۵ دقیقه

ریاضی و آمار (۲)

دوره نیم سال اول
فصل ۱ درس ۱ و ۲ و فصل ۲ درس ۱
صفحة ۲ تا ۳۳

۱- اگر گزاره $\sim [((q \Rightarrow (p \vee r)) \wedge s) \wedge (s \Rightarrow (q \wedge \sim r))]$ نادرست باشد، کدام گزینه درست است؟

(۱) $r \equiv T$ (۲) $q \equiv F$ (۳) $p \equiv T$ (۴) $s \equiv F$

۲- کدام گزینه ارزشی یکسان با گزاره «اگر دامنه و برد یک تابع برابر باشد، آن گاه تابع همانی است.» دارد؟

(۱) اگر f یک تابع ثابت باشد، آن گاه $f(kx) = f(x)$

(۲) اگر f یک تابع همانی باشد، آن گاه $f(kx) = kf(x)$

(۳) اگر f یک تابع ثابت غیر صفر باشد، آن گاه $f(a+b) = f(a) + f(b)$

(۴) اگر f یک تابع همانی باشد، آن گاه $f(a+b) = f(a) + f(b)$

۳- دانش آموزی ادعا می کند اگر a و b دو عدد حقیقی غیر صفر باشند و $a = b$ آنگاه $a = 2b$. استدلال او در زیر آمده است.

ایراد این استدلال در کدام گام است؟

۱) $a = b$

۲) $ab = b^2$ طرفین تساوی گام ۱ را در b ضرب کرده است

۳) $ab - a^2 = b^2 - a^2$ را از طرفین تساوی گام ۲ کم کرده است

۴) $a(b - a) = (b - a)(b + a)$ طرفین تساوی گام ۳ را تجزیه کرده است

۵) $a = b + a$ طرفین تساوی گام ۴ را بر $(b - a)$ تقسیم کرده است

۶) $a = 2b$ با استفاده از فرض گام ۱ به جای a عدد b را گذاشته است

۳ (۴)

۵ (۳)

۴ (۲)

۲ (۱)

۴- در کدام گزینه اشتباه محاسباتی وجود ندارد؟

$$\sqrt{4x^4 + 4x^2 + 1} = 2x^2 + 1 \quad (۲)$$

$$\frac{\sqrt{2x} + \sqrt{3x^2}}{x} = \sqrt{2} + \sqrt{3x} \quad (۱)$$

$$\sqrt{9} = \pm 3 \quad (۴)$$

$$\frac{8x^2 + 6y}{3y + 4x^2} = 2 \quad (۳)$$

محل انجام محاسبات

۵- نماد ریاضی عبارت توصیفی «تفاضل خمس عددی از مکعب آن عدد برابر ۴ می باشد.» کدام است؟

$$\frac{1}{5}(x^3 - x) = 4 \quad (2) \qquad \frac{1}{5}x - x^3 = 4 \quad (1)$$

$$\sqrt[3]{x} - \frac{1}{5}x = 4 \quad (4) \qquad x^3 - \frac{1}{5}x = 4 \quad (3)$$

۶- اگر $f(x) = \frac{x^3 + ax^2 - bx}{x^2 + 3x + 1}$ تابعی همانی با دامنه $\{x \in \mathbb{R} \mid x \neq \frac{-3 \pm \sqrt{5}}{2}\}$ و g تابعی ثابت و $f(2) + g(3) = a - b$

باشد، حاصل $g(1) + f(6)$ کدام است؟

- (۱) ۸ (۲) ۶ (۳) ۴ (۴) ۲

۷- اگر $f(x) = x^2 - 2x + 2$ ، تابعی همانی باشد، تعداد اعضای دامنه تابع f کدام است؟

- (۱) ۱ (۲) ۲ (۳) صفر (۴) بی شمار

۸- نمودار تابع ثابت گذرنده از نقاط $(2, a+1)$ و $(-2, 2a-1)$ با نمودار تابع $f(x) = \begin{cases} x^2 & ; x \leq 0 \\ x+1 & ; x > 0 \end{cases}$ در چند نقطه برخورد دارند؟

- (۱) صفر (۲) ۱ (۳) ۲ (۴) بی شمار

۹- نمودار تابع $f(x) = \begin{cases} 1-2x & ; x \geq 2 \\ x^2 - 2x & ; x < 2 \end{cases}$ از کدام ناحیه (های) دستگاه مختصات عبور نمی کند؟

- (۱) اول و سوم (۲) دوم و چهارم (۳) فقط اول (۴) فقط سوم

۱۰- در تابع $f(x) = \begin{cases} x+4 & ; x \geq a \\ 3x-b & ; x \leq a \end{cases}$ ، اگر $f(a) = 3$ باشد، مقدار $a+b$ کدام است؟

- (۱) ۷ (۲) -۷ (۳) ۱ (۴) -۱

یک روز، یک درس: روزهای چهارشنبه در سایت کانون www.kanoon.ir به درس ریاضی و آمار اختصاص دارد. شما می توانید خلاصه درس ها، نمونه

سوالات پیشنهادی و آزمونک مربوط به درس ریاضی و آمار را در این روز از قسمت تازه ها در سایت کانون و نیز صفحه مقطع خود دریافت کنید.

محل انجام محاسبات

وقت پیشنهادی: ۱۵ دقیقه

دوره نیم سال اول
درس ۱ تا درس ۶
صفحه ۱۱ تا ۵۶

علوم و فنون ادبی (۲)

۱۱- در میان آثار زیر چند اثر منثور و عرفانی وجود دارد؟

«عشاق نامه - مرصادالعباد من المبدأ الى المعاد - المعجم فی معاییر اشعار العجم - بهارستان -
نفحات الانس - بوستان - تذکره دولت شاه - گلستان»

(۱) چهار (۲) یک (۳) دو (۴) سه

۱۲- با توجه به ویژگی های فکری، سبک بیت های زیر به ترتیب کدام است؟

الف) هر قضایی سببی دارد و من در غم دوست / آجلم می کشد و درد فراقش سبب است
ب) به خرد گوهر گردد که جهان چون دریاست / به خرد میوه شود خوش که جهان چون شجر است
ج) از باغ طرب گشت گل وصل پدید / جان همچو نسیم بر گل وصل وزید

د) حریم عشق را درگه بسی بالاتر از عقل است / کسی آن آستان بوسد که جان در آستین دارد

(۱) عراقی - خراسانی - خراسانی - عراقی (۲) عراقی - عراقی - خراسانی - خراسانی

(۳) خراسانی - خراسانی - عراقی - عراقی (۴) خراسانی - عراقی - عراقی - خراسانی

۱۳- کدام گزینه درباره ویژگی زبانی نثر دوره عراقی صحیح است؟

(۱) نثر فنی در اکثر کتاب های این دوره جای نثر ساده را می گیرد.
(۲) لغات قبایل مختلف ترک و مغول مثل قشون و یورش به زبان فارسی وارد می شود.
(۳) در این دوره سستی و ضعف در ساخت دستوری جملات نثر از بین رفت.
(۴) حاشیه نویسی های متعددی به نثر فنی بر تاریخ های قدیم انجام گرفت.

۱۴- در کدام گزینه «مجاز به علاقه شباهت» به کار رفته است؟

(۱) نهان کی کند خامه رازم که او / تراشیده ناتراشیده است
(۲) لب ت بدیدم و لعلم بیوفتاد از چشم / سخن بگفتی و قیمت برفت لؤلؤ را
(۳) باده را موقوف فصل گل مکن از خرمی / هر قدر باید شراب ناب گل می آورد
(۴) چو شد سرگران از شراب گران / دگر نرگش مستی از سر گرفت

۱۵- در همه گزینه ها به جز ... آرایه «تشبیه» وجود دارد.

(۱) اگر تو سرو خرامان ز پای ننشینی / چه فتنه ها که بخیزد میان اهل نشست
(۲) هر که با شاهد گلروی به خلوت بنشست / نتواند ز سر راه ملامت برخاست
(۳) هر آدمی که چنین شخص دلستان بیند / ضرورت است که گوید به سرو مانی راست
(۴) میان عیب و هنر پیش دوستان کریم / تفاوتی نکند چون نظر به عین رضاست

۱۶- در کدام بیت تشبیه فشرده اضافی یافت نمی‌شود؟

- (۱) هر که دولت یافت، شست از لوح خاطر نام ما / اوج دولت، طاق نسیان است در ایام ما
- (۲) زندان جان پاک بود تنگنای جسم / در خم قرار نیست شراب رسیده را
- (۳) قطره گوهر می‌شود در دامن بحر کرم / آبروی خویش در میخانه می‌ریزیم ما
- (۴) بی تأمل چون عرق بر روی خوبان می‌دویم / چون کمند زلف، گستاخ بر و دوشیم ما

۱۷- واژه مشخص شده در کدام بیت مفهوم مجازی ندارد؟

- (۱) بپرسم که بیدار شاه بلند / که پایم چرا کرد باید به بند؟
- (۲) نفس باد صبا مشک‌فشان خواهد شد / عالم پیر دگر باره جوان خواهد شد
- (۳) به خون گر کشی خاک من، دشمن من / بجوشد گل اندر گل از گلشن من
- (۴) ماه روشن کند اینک شب تاریک تو را / قدحی نوش و عمل را تو به فردا بسپار

۱۸- وزن واژه مناسب کلمات «بامدادی، بی‌ادبان، نمی‌پرسم، بی‌خردان» به ترتیب در کدام گزینه آمده است؟

- (۱) فاعلاتن - مستفعلن - مفاعیلن - مفتعلن
- (۲) فاعلاتن - مفتعلن - مفاعیلن - مفتعلن
- (۳) مستفعلن - مفاعیلن - فاعلاتن - مستفعلن
- (۴) فاعلاتن - مفتعلن - مفاعیلن - مستفعلن

۱۹- کدام مصراع، چهار پایه آوایی دارد؟

- (۱) طفل بودم هر کجا رو می‌نمودم
- (۲) با یاد او از اشک شویم جای او
- (۳) به پاسخ چو حنظل چربی
- (۴) ربود از سرایم ستمکاره دزد

۲۰- مفهوم کدام گزینه با بیت «ز یزدان دان نه از ارکان که کوتاه‌دیدگی باشد / که خطی کز خرد خیزد تو آن را از بنان بینی» قرابت

معنایی دارد؟

- (۱) جز از جام توحید هرگز نوشم / زنی گر به تیغ ستم گردن من
- (۲) هیچ برگی در نیفتد از درخت / بی قضا و حکم آن سلطان بخت
- (۳) خلیل ار نیستی چه بود تو با عشق آی در آتش / که تا هر شعله‌ای ز آتش درخت ارغوان بینی
- (۴) چه باید نازش و نالش بر اقبالی و ادباری / که تا بر هم زنی دیده نه این بینی نه آن بینی

یک روز، یک درس: روزهای یکشنبه در سایت کانون www.kanoon.ir به درس علوم و فنون ادبی اختصاص دارد. شما می‌توانید خلاصه‌درس‌ها، نمونه سؤالات پیشنهادی و آزمونک مربوط به درس علوم و فنون ادبی را در این روز از قسمت تازه‌ها در سایت کانون و نیز صفحه مقطع خود دریافت کنید.

وقت پیشنهادی: ۱۰ دقیقه

جامعه‌شناسی (۲)

دوره نیم‌سال اول

درس ۱ تا درس ۸
صفحه ۱ تا ۷۲

۲۱- دولت‌های سکولار غربی به ترتیب از چه طریقی توانستند فرهنگ عمومی جوامع غیرغربی را

دچار اختلال کنند و بر نخبگان سیاسی آن جوامع تأثیر بگذارند؟

- (۱) سازمان‌های فراماسونری - تبلیغ آرمان‌های سیاسی جدید
- (۲) اخراج مبلغان مذهبی - تغییر نظام آموزشی
- (۳) تبلیغ مسیحیت - سازمان‌های فراماسونری
- (۴) نظام آموزشی جدید - تبلیغ آرمان‌های سیاسی جدید

۲۲- کدام گزینه از ویژگی‌های جامعه جهانی گذشته محسوب نمی‌شود؟

- (۱) فرهنگ‌ها و تمدن‌های مختلف، هر یک در بخشی از جهان، حاکمیت سیاسی مربوط به خود را به وجود آورده بودند.
- (۲) فرهنگ‌های مختلف می‌توانستند از مرزهای جغرافیایی خود از طریق روابط تجاری یا گفت‌گوهای مستقیم علمی و معرفتی، عبور کنند.
- (۳) نشر و گسترش اسلام، متکی بر قدرت سیاسی و نظامی آن نبود بلکه مرهون قدرت و قوت فرهنگی آن بود.
- (۴) سرنوشت تعاملات فرهنگی تابع روابط سیاسی، نظامی و اقتصادی بود.

۲۳- کدام اتفاق‌ها به ترتیب، مربوط به مراحل «اول و چهارم» تکوین نظام نوین جهانی، است؟

- (۱) انقلاب فرانسه - نفوذ اقتصادی، سیاسی و فرهنگی در جوامع غیرغربی
- (۲) وابستگی قدرت به سرمایه - استفاده از تبلیغ مسیحیت برای گسترش قدرت خود
- (۳) نفوذ اقتصادی، سیاسی و فرهنگی در جوامع غیرغربی - وابستگی قدرت به سرمایه
- (۴) انقلاب فرانسه - استفاده از تبلیغ مسیحیت برای گسترش قدرت خود

۲۴- به ترتیب، در رابطه با «ممانعت از آشکار شدن کامل ظرفیت‌های فرهنگ اسلامی» و «عامل عبور اسلام از مرزهای جغرافیایی و

سیاسی جوامع مختلف» و «وجه افتراق استبداد ایلی با استبداد استعماری» کدام گزینه صحیح است؟

- (۱) قدرت یافتن خوارزمشاهیان - تلاش و کوشش عالمان مسلمان - تأمین نیازهای اقتصادی و فرهنگی جهان غرب
- (۲) حمله مغولان - ارزش‌های اجتماعی اسلام - نداشتن پیشینه‌ای خارج از جهان اسلام
- (۳) غلبه سلجوقیان - تلاش و کوشش عالمان مسلمان - حفظ ظاهر دینی خود
- (۴) حکومت ساسانیان - پیشینه تاریخی اسلام - حفظ ظاهر دینی خود

۲۵- به ترتیب عامل پیدایش هر یک از موارد زیر کدام است؟

(الف) پروتستانتیسم

(ب) اهمیت یافتن رمان در فرهنگ غرب

(پ) دئیسم

(۱) در خدمت اهداف دنیوی قرار دادن باورهای معنوی - توجه ادبیات مدرن به سلوک‌های معنوی و مکاشفات و مشاهدات الهی انسان - افول حس‌گرایی و تجربه‌گرایی

(۲) رویکرد گزینشی جهان غرب به ابعاد معنوی و دینی جهان - ظهور اومانیزم در ادبیات مدرن - محدود شدن روشنگری به شناخت حسی و تجربی

(۳) سکولاریسم پنهان - انعکاس حالات روانی آدمیان در زندگی روزمره و این جهانی توسط ادبیات مدرن - عقل‌گرایی و نفی وحی

(۴) اصالت بخشیدن به انسان دنیوی - محدودیت دانش به روش حسی و تجربی - کنار گذاشتن وحی و شهود در شناخت حقیقت

۲۶- به ترتیب، پاسخ پرسش‌های زیر کدام است؟

الف) چرا پادشاهان و قدرت‌های محلی، دخالت دین را در امور دنیوی انکار کردند؟

ب) رویکرد سکولاریسم از چه طریق در فرهنگ عمومی غرب گسترش یافت؟

پ) آناپتیست‌ها جزء کدام گروه از پروتستان‌ها بودند؟

ت) ریشه پیدایش انقلاب فرانسه کدام است؟

۱) رویکرد دنیوی خود - فلسفه‌های روشنگری - فقط با قدرت پاپ مخالفت داشتند. - اندیشه‌های فلسفی روشنگری

۲) انتقاد به عملکرد آباء کلیسا - فلسفه‌های روشنگری - با تحولات اجتماعی بعدی جهان غرب همراهی نکردند. - تغییرات اقتصادی مربوط به انقلاب صنعتی

۳) فرو ریختن اقتدار کلیسا - هنر - مورد حمایت قدرت‌های محلی قرار گرفتند. - تفاسیر پروتستانی از دین

۴) رویکرد دنیوی خود و حذف کلیسا - تفاسیر پروتستانی - با جریان دنیاگرا تقابل داشتند. - دوران رنسانس

۲۷- کدام گزینه، به ترتیب، صحیح یا غلط بودن عبارتهای زیر را به درستی بیان می‌کند؟

الف) فرهنگ‌هایی که عقاید و ارزش‌های آن‌ها مربوط به قوم و منطقه خاصی است، از محدوده قومی خود فراتر می‌روند و جهانی می‌شوند.

ب) در فرهنگ سرمایه‌داری، منطقه پیرامونی، منطقه مرکزی را به خدمت می‌گیرد.

ج) سرمایه‌داری، کانون قدرت و ثروت را مورد توجه قرار می‌دهد.

د) فرهنگی که عقاید، ارزش‌ها، هنجارها و رفتارهای آن مطابق نیازهای فطری باشد، همان فرهنگ سکولار است.

۱) ص - غ - ص (۲) غ - ص - غ (۳) غ - ص - ص (۴) غ - غ - ص - غ

۲۸- کدام عبارت به دیدگاه دوم درباره «تعامل جهان‌های مختلف و ارتباط آن‌ها» به درستی اشاره دارد؟

۱) جهان طبیعت مهم‌تر از جهان ذهنی و جهان فرهنگی است.

۲) نادیده گرفتن تفاوت میان علوم طبیعی و علوم انسانی، ظرفیت‌ها و قابلیت‌های علوم انسانی و اجتماعی را سلب نمی‌کند.

۳) در این دیدگاه، جهان ذهنی و جهان تکوینی اهمیتی ندارند و استقلال خود را در برابر جهان فرهنگی از دست می‌دهند.

۴) رویکرد دنیوی خود و علوم مربوط به ذهن افراد و فرهنگ، نظیر علوم طبیعی هستند.

۲۹- کدام گزینه به ترتیب حروف الفبا جدول زیر را کامل می‌کند؟

پيامد	ویژگی	دوره زمانی
(الف)	حس‌گرایی	قرن نوزدهم و بیستم
(ب)	(ج)	پایان قرن بیستم

۱) دئیسم - علوم ابزاری - حس‌گرایی و نفی عقل (۲) علوم تجربی سکولار - بحران معرفتی - افول تجربه‌گرایی

۳) دئیسم - اومانیزم - افول تجربه‌گرایی، نفی عقل و وحی (۴) علوم ابزاری - اومانیزم - حس‌گرایی، نفی عقل و وحی

۳۰- کدام گزینه به ترتیب صحیح یا غلط بودن عبارتهای زیر را به درستی بیان می‌کند؟

الف) عقاید و ارزش‌های اسلام با پذیرش انسان‌ها به عرصه فرهنگ بشری راه می‌یابند و جلوه تاریخی پیدا می‌کنند.

ب) انسان در فرهنگ اسلام، زیباترین و محبوب‌ترین مخلوق خداوند است.

پ) ارزش‌ها، هنجارها و رفتارهای جاهلی در دوران خلافت در برابر اسلام، مقاومت آشکار کرده بود.

۱) ص - غ - ص (۲) غ - ص - ص (۳) غ - ص - غ (۴) ص - غ - غ

یک روز، یک درس: روزهای یکشنبه در سایت کانون www.kanoon.ir به درس جامعه‌شناسی اختصاص دارد. شما می‌توانید خلاصه‌درس‌ها، نمونه سوالات پیشنهادی و آزمونک مربوط به درس جامعه‌شناسی را در این روز از قسمت تازه‌ها در سایت کانون و نیز صفحه مقطع خود دریافت کنید.

وقت پیشنهادی: ۱۵ دقیقه

دوره نیمسال اول
درس ۱ تا درس ۴
صفحه ۸ تا ۱۱۱

روان‌شناسی

۳۱- به ترتیب، هر راهکار زیر در جهت مقابله با کدام مانع تمرکز است؟

الف) در هنگام مطالعه سعی می‌کنیم از ماژیک هایلایتر در چند رنگ استفاده کنیم.

ب) معلم برای تدریس مباحث سعی می‌کند از مثال‌هایی جدید، عینی و واقعی استفاده کند.

۱) آشنایی نسبی با محرک - یکنواختی و ثبات نسبی
۲) یکنواختی و ثبات نسبی - آشنایی نسبی با محرک

۳) نداشتن تغییر درونی - نبود انگیزتگی ذهنی
۴) نبود انگیزتگی ذهنی - نداشتن تغییر درونی

۳۲- به ترتیب پردازش کودکی که به برادرش توصیه می‌کند به جای خرید ماشین کوچک، تراکتور یا کامیون بخرد و پردازش خانم

میانسانی که هنگام خرید لباس به شبیه‌سازی آن با پیراهن یکی از هنرپیشه‌های معروف می‌پردازد از چه نوعی است؟ و

عالی‌ترین مرتبه شناخت چیست؟

۱) پردازش مفهومی - پردازش ادراکی - تصمیم‌گیری و حل مسئله
۲) پردازش ادراکی - پردازش ادراکی - تصمیم‌گیری و حل مسئله

۳) پردازش مفهومی - پردازش مفهومی - استدلال
۴) پردازش ادراکی - پردازش مفهومی - استدلال

۳۳- به ترتیب، هر یک از موارد زیر به کدام موضوع اشاره دارد؟

الف) رمزگردانی بزرگسالان به این صورت است.

ب) کسی که دچار پدیده نوک زبانی می‌شود، در این مرحله از حافظه مشکل دارد.

پ) فرد در یادآوری اطلاعات گذشته، به تحریف خاطرات روی می‌آورد.

ت) برای کنترل اثر تداخل مطالب، از این روش استفاده می‌شود.

۱) جزء به جزء - ذخیره‌سازی - حذف کردن - نظم‌بخشی و قفسه‌بندی اطلاعات

۲) کلی و خلاصه - بازیابی - اضافه کردن - یادگیری عمیق

۳) جزء به جزء - اندوزش - حذف کردن - یادگیری با استراحت

۴) کلی و خلاصه - بازیابی - اضافه کردن - مرور مطالب چند ساعت پس از یادگیری

۳۴- به ترتیب، پاسخ پرسش‌های زیر کدام است؟

الف) وجه اشتراک حافظه حسی و بلندمدت در چیست؟

ب) در کدام مرحله از روش پس‌خبا چند سؤال کلیدی از متن استخراج می‌کنیم؟

پ) تمرکز یک دانش‌آموز بر روی حل مشکل پیش آمده در یادگیری درس ریاضی بیانگر کدام نوع حافظه است؟

ت) منظور از نشانه‌های حسی چیست؟

۱) ظرفیت ذخیره‌سازی - مرحله دوم - حافظه کاری - نشانه‌های درونی

۲) نوع رمزگردانی - مرحله سوم - حافظه بلندمدت - نشانه‌های بیرونی

۳) گنجایش اندوزش - مرحله دوم - حافظه کاری - نشانه‌های بیرونی

۴) نوع رمزگردانی - مرحله سوم - حافظه بلندمدت - نشانه‌های درونی

۳۵- کدام یک از عبارات زیر، نادرست است؟

الف) گذشت زمان با میزان شدت فراموشی، رابطه مستقیم دارد.

ب) دخالت عوامل عاطفی بر حافظه، همیشه به صورت مثبت نیست.

پ) رمزگردانی بیشتر مطالب به صورت دیداری است.

ت) شرکت در آزمون‌های مکرر از بروز مشکل در مرحله سوم حافظه جلوگیری می‌کند.

۱) «الف» و «پ» ۲) «ب» و «ت» ۳) «ت» و «پ» ۴) «ب» و «الف»

۳۶- عبارت کدام گزینه به عوامل مؤثر بر رشد پیش از تولد اشاره ندارد؟

- (۱) خانم اشراقی که در سن ۴۰ سالگی باردار شده است، باید مراقبت بسیار بیشتری برای سلامت بچه خود داشته باشد.
- (۲) وجود سرب بیش از حد در فضای امروزی باعث به دنیا آمدن بیشتر کودکان با نقص عصبی رشدی می شود.
- (۳) علی پسر بسیار آرامی است، همه اعتقاد دارند علت آرامش ذاتی او آرامش مادرش هنگام بارداری بوده است.
- (۴) نوزاد خانم حسینی به علت تصادفی ناگهانی و ضربه به سرش برای همیشه قدرت بینایی خود را از دست داد.

۳۷- به ترتیب، در کدام گزینه سنین صحیح برای ظهور لبخند اجتماعی، شکل گیری تفکر فرضیه سازی و ترس از غریبه بیان شده

است؟

- (۱) ۸ ماهگی - ۱۲ تا ۲۰ سالگی - ۴ تا ۵ ماهگی
- (۲) ۲ تا ۳ ماهگی - ۷ تا ۱۲ سالگی - ۸ ماهگی
- (۳) ۴ یا ۵ ماهگی - ۲ تا ۷ سالگی - ۲ تا ۳ ماهگی
- (۴) ۲ تا ۳ ماهگی - ۱۲ تا ۲۰ سالگی - ۷ تا ۸ ماهگی

۳۸- هر کدام از موارد زیر، به ترتیب، به کدام هدف علم روان شناسی اشاره دارد؟

- استفاده از روش ها و فنون تقویت حافظه
 - ویژگی های حافظه کاری در نظام شناختی انسان
 - برآورد عملکرد حافظه، یک هفته پس از به خاطر سپردن مطالب
 - علل فراموشی مطالب درسی در جلسه آزمون
- (۱) تبیین - توصیف - کنترل - تبیین
 - (۲) تبیین - مشاهده - کنترل - توصیف
 - (۳) کنترل - مشاهده - پیش بینی - تبیین
 - (۴) کنترل - توصیف - پیش بینی - تبیین

۳۹- کدام مورد در خصوص بازی ها در دوره کودکی درست است؟

- (۱) بازی های کودکان سنین ۴ یا ۵ سال به صورت گروهی و بدون قاعده است.
- (۲) کودکان سنین دبستانی با هم جنس خود و به صورت مشترک بازی می کنند.
- (۳) کودکان سنین ۷ تا ۱۰ سال دوست دارند در کنار هم، اما به صورت انفرادی بازی کنند.
- (۴) در سنین اولیه کودکی بازی ها به صورت مشترک است، ولی به تدریج به بازی های موازی تبدیل می شود.

۴۰- کدام گزینه تعبیر دقیق تری از خطای مولر - لایر ارائه می دهد؟

- (۱) گاهی چیزهایی را ادراک می کنیم که وجود ندارند.
- (۲) تفسیر ما از محرک ها با خود آن ها تطبیق دارد.
- (۳) هر چه تعداد خطاها بیشتر باشد، به عنوان یک خطای شناختی وارد نظام ذهنی فرد می شود.
- (۴) تعداد کمی از محرک ها وارد فضای تفسیری نمی شوند.

یک روز، یک درس: روزهای سه شنبه در سایت کانون www.kanoon.ir به درس روان شناسی اختصاص دارد. شما می توانید خلاصه درس ها، نمونه سوالات پیشنهادی و آزمونک مربوط به درس روان شناسی را در این روز از قسمت تازه ها در سایت کانون و نیز صفحه مقطع خود دریافت کنید.

عربی، زبان قرآن (۲)

وقت پیشنهادی: ۱۵ دقیقه

دوره نیم سال اول
درس ۱ تا درس ۶
صفحه ۱ تا ۸۳

■ عَيْنُ الْأَصْحَحِ وَالْأَدَقِّ فِي التَّرْجُمَةِ أَوْ التَّعْرِيبِ لِلْعِبَارَاتِ النَّالِيَةِ: (۴۱ - ۴۴)

۴۱- «عَلَى الْإِنْسَانِ أَنْ يَجْتَنِبَ عَنْ ذِكْرِ أَقْوَالٍ فِيهَا إِحْتِمَالُ الْكِذْبِ؛ رَبُّ كَلَامٍ يَجْلِبُ لَهُ مَشَاكِلُ!»:

(۱) دوری از بیان سخنانی که احتمال دروغ آنها می‌رود بر انسان واجب است، زیرا باعث مشکلات برای وی می‌شود!

(۲) انسان نباید سخنانی بگوید که احتمال دارد دروغ باشد، چه بسا سخنی که برای او مشکلاتی را به بار می‌آورد!

(۳) انسان باید از ذکر سخنانی که در آنها احتمال دروغ است دوری کند؛ چه بسا سخنی که مشکلاتی برای او می‌آورد!

(۴) از جمله وظایف انسان این است که در سخنانش احتمال دروغ نباشد، زیرا برایش مشکلات را به وجود می‌آورد!

۴۲- «نَصَحْنَا مُعَلِّمًا وَقَالَ: إِذَا أَرَدْتُمْ أَنْ تُؤَثِّرُوا فِي قُلُوبِ الْمُسْتَمْعِينَ وَتُقْنِعُوهُمْ فَيَجِبُ أَنْ يَكُونَ كَلَامُكُمْ لَيْثًا عَلَى قَدْرِ عَقُولِهِمْ!» مَعْلَمٌ مَا ...

(۱) ما را نصیحت فرمود و گفت؛ چنانچه خواستید در دل‌های شنونده اثر بگذارید و او را قانع نمایید، پس باید سخن شما آرام به اندازه

خردهای او شود!

(۲) به ما سفارش کرد و گفت؛ اگر بخواهید که دل‌های شنوندگان تحت تأثیر شما قرار بگیرند و قانع گردند، پس باید سخن شما نرم به

قدر عقل‌های آنها باشد!

(۳) ما را نصیحت کرد و گفت؛ هرگاه خواستید که در دل‌های شنوندگان تأثیر بگذارید و ایشان را قانع کنید، پس باید سخنتان نرم به

اندازه عقل‌هایشان باشد!

(۴) ما را نصیحت نمود و گفت؛ اگر بخواهید در دل‌های شنوندگان اثرگذار باشید و آنها را قانع کنید، پس باید به نرمی و به اندازه عقل

آنها با ایشان سخن بگویید!

۴۳- عَيْنُ الصَّحِيحِ:

(۱) ماذا عَمِلَ النَّاسُ حِينَ رَأَوْا مَعْجَزَةَ الْيَدِ الْبَيْضَاءِ مِنْهُ؟: مردم وقتی معجزه يد بيضا را از او دیدند چه کردند؟

(۲) لا نَعْرِفُ شَخْصًا يَظْهَرُ أَمَانًا إِلَّا إِذَا تَكَلَّمَ: زمانی کسی را که در برابر ما ایستاده است می‌شناسیم که حرف بزند.

(۳) وَجَدتِ الْجَوَابَ الصَّحِيحَ بِتَوْضِيحِ تَمَارِينِ كَثِيرَةٍ جَدًّا: پاسخ درست را پس از آنکه تمرینات را بسیار حل کردم، یافتم.

(۴) مَنْ يَرِضُ عَنْ نَفْسِهِ تُسْتَرَّ عَنْهُ عَيْبُوهُ الْمُتَعَدِّدَةُ: کسی که از خودش راضی می‌باشد عیب‌های گوناگونش را نمی‌بیند.

۴۴- عَيْنُ الْخَطَأِ:

(۱) قد تكون الأسماء المضافة معارف و قد تكون نكرات: گاهی اسامی مضاف معرفه هستند و گاهی اسامی نکره.

(۲) يبلغُ الصَّادِقُ بِصَدَقِهِ مَا لَا يَبْلُغُ الْكَاذِبُ بِاِحْتِيَالِهِ: راستگو با راستی‌اش به چیزی که دروغگو با فریبکاری‌اش به آن نمی‌رسد، می‌رسد.

(۳) لم ياتِ أَحَدٌ مِنَ الْكُفَّارِ وَالْمَشْرِكِينَ بِسُورَةِ مِثْلِ سُورَةِ الْقُرْآنِ: هیچ‌یک از کافران و مشرکان سوره‌های قرآن نیاورد.

(۴) يا ليت بيني وبينك بعد المشرقين: ای کاش میان من و میان تو فاصله مشرق و مغرب باشد.

۴۵- عین الصحیح حسب الحقیقة و الواقع:

- (۱) الطائرُ الذی ینقرُ غصنَ الأشجارِ و یضعُ عُشَّهُ فوقها إسمُهُ نَقارُ الخشبِ!
- (۲) الحیةُ حیوانٌ لَهُ قَدَمَانِ و یمشی علی بطنه أحياناً و الناسُ یخافونَ مِنْهُ کثیراً!
- (۳) الجناحُ عضوٌ مُسطَّحٌ فی جسمِ الطیورِ یستخدمُ للطیرانِ و جمعه «أجنحة»!
- (۴) المِظلةُ أداةٌ تُستخدمُ فقط فی فصلِ الشتاءِ لحفظِ الإنسانِ أمامَ الأمطارِ و الثلوجِ!

۴۶- عین الفاعل لیس مشتقاً:

- (۱) جاء هذا المعلمُ إلینا مسروراً یومَ أمس.
 - (۲) اشتري الطالبُ من الحانوتِ أشياءَ للأكل.
 - (۳) یذهب کثیر من المسلمین إلى المساجد للصلاة.
 - (۴) یحترم المؤمنون والذیهم فی جمیع الأحوال.
- ۴۷- ما هو الصحیح للفراغ؟ «عندما یأتی الربیعُ تبدو الأرضُ صفحةً ...»

- (۱) أخضرَ
 - (۲) الخضراءِ
 - (۳) خضراءَ
 - (۴) خضراءِ
- ۴۸- عین الصحیح للفراغ فی العبارة التالیة: «إنَّ مازندرانَ بینَ ... جیلان و جلیستان.»

- (۱) مُحافَظَتنا
- (۲) مُحافَظَتینِ
- (۳) مُحافَظَتی
- (۴) مُحافَظَتانِ

۴۹- عین الخطأ فی خبر الأفعال الناقصة:

- (۱) «و كان الله بما تعملون محیطاً»
- (۲) البناتُ أصبَحْنَ مجتهداتٌ فی دروسهنَّ.
- (۳) كان أصدقائی المجدون فی المدرسة حاضرين!
- (۴) کنا أمام المدرسة منتظرین!

۵۰- عین فعلاً یجوز فیهِ وجهان: (الإدغام و فکّه)

- (۱) نستعدُّ للدفاع عن وطننا أمام الأعداء فی الحروب!
- (۲) أعدِّ یا تلميذ الصفِّ لامتحانات نهاية السنة علمياً و روحياً!
- (۳) أنتم تحبون العلم فاسعوا کثیراً و اجتهدوا فی طریقه!
- (۴) کثیرٌ من علماء الغرب عدوا ابن خلدون مؤسساً لعلم الاجتماع!

یک روز، یک درس: روزهای سه شنبه در سایت کانون www.kanoon.ir به درس عربی و زبان قرآن اختصاص دارد. شما می توانید خلاصه درس ها، نمونه سوالات پیشنهادی و آزمونک مربوط به درس عربی و زبان قرآن را در این روز از قسمت تازه ها در سایت کانون و نیز صفحه مقطع خود دریافت کنید.

وقت پیشنهادی: ۱۰ دقیقه

تاریخ اسلام (۲)

دوره نیم سال اول

درس ۱ تا درس ۸
صفحه ۱ تا ۸۸

۵۱- کدام گزینه درباره «باور جریان فکری و عقیدتی مرجئه» درست است؟

- (۱) کافی نبودن اقرار به شهادتین برای هر مسلمان و عدم نیاز به التزام عملی نسبت به دستورات اسلامی
- (۲) کافی بودن اقرار به شهادتین و نیاز به التزام عملی نسبت به دستورات اسلامی
- (۳) کافی نبودن اقرار به شهادتین برای هر مسلمان و نیاز به التزام عملی نسبت به دستورات اسلامی
- (۴) کافی بودن اقرار به شهادتین و عدم نیاز به التزام عملی نسبت به دستورات اسلامی

۵۲- همه افراد زیر از فقها و علمای دوران امامت امام محمد باقر (ع) بودند به جز:

- (۱) ابوخالد کابلی
- (۲) زراره بن اعین
- (۳) یزید بن معاویه
- (۴) محمد بن مسلم

۵۳- شریک بن شیخ المهری، رهبر شیعیان کدام ناحیه بود که علیه عباسیان قیام کرد؟

- (۱) بخارا
- (۲) مرو
- (۳) نیشابور
- (۴) توس

۵۴- قیام محمد بن عبدالله نفس زکیه و برادرش ابراهیم در زمان کدام خلیفه عباسی صورت گرفت؟

- (۱) مأمون
- (۲) منصور
- (۳) هارون
- (۴) سفاح

۵۵- چه کسی با تصرف شهر بغداد، موفق به دستگیری و قتل امین شد؟

- (۱) علی بن عیسی بن ماهان
- (۲) طاهر بن حسین
- (۳) فضل بن ربیع
- (۴) فضل بن سهل

۵۶- کدام گروه در زمان امام رضا (ع) بحثهای کلامی گسترده در مورد توحید و اصل وجود خداوند را مطرح می کردند؟

- (۱) معتزله
- (۲) غلویان
- (۳) قدریه
- (۴) زندیقان

۵۷- به چه علت در دوران حکومت امین عباسی، امام رضا (ع) و شیعیان از آزادی نسبی برخوردار بودند؟

- (۱) جنگ میان امین و مأمون
- (۲) حمایت مأمون از امام و شیعیان برای کسب موقعیت
- (۳) ترس از جانبداری شیعیان از برادرش مأمون
- (۴) مخالفت شدید امام و شیعیان با حکومت مأمون

۵۸- فرماندهی سپاه امین در جنگ با مأمون با چه کسی بود؟

- (۱) رجاء بن ابی ضحاک
- (۲) فضل بن سهل
- (۳) علی بن عیسی بن ماهان
- (۴) طاهر بن حسین

۵۹- همه موارد زیر درباره انشعابات میان شیعه پس از شهادت امام صادق (ع) درست است به جز ...

- (۱) کسانی که بر زنده بودن اسماعیل فرزند امام صادق (ع) اصرار می ورزیدند.
- (۲) کسانی که عبدالله بن جعفر فرزند امام صادق (ع) را به امامت قبول داشتند.
- (۳) آنان که امامت عبدالله بن افضح را قبول داشتند.
- (۴) آنان که به امامت محمد فرزند اسماعیل اعتقاد داشتند.

۶۰- کدام خلیفه عباسی سوگند یاد کرد که امام کاظم (ع) را به قتل برساند، اما اجل به وی مهلت نداد؟

- (۱) منصور
- (۲) مهدی
- (۳) هارون
- (۴) هادی

یک روز، یک درس: روزهای پنجشنبه در سایت کانون www.kanoon.ir به درس تاریخ اختصاص دارد. شما می توانید خلاصه درسها، نمونه سؤالات پیشنهادی و آزمونک مربوط به درس تاریخ اسلام را در این روز از قسمت تازهها در سایت کانون و نیز صفحه مقطع خود دریافت کنید.

وقت پیشنهادی: ۱۰ دقیقه

دوره نیمسال اول
درس ۱ تا درس ۶
صفحه ۲ تا ۸۲

جغرافیا (۲)

۶۱- کدام مورد بیانگر نتیجه درستی از متن زیر است؟

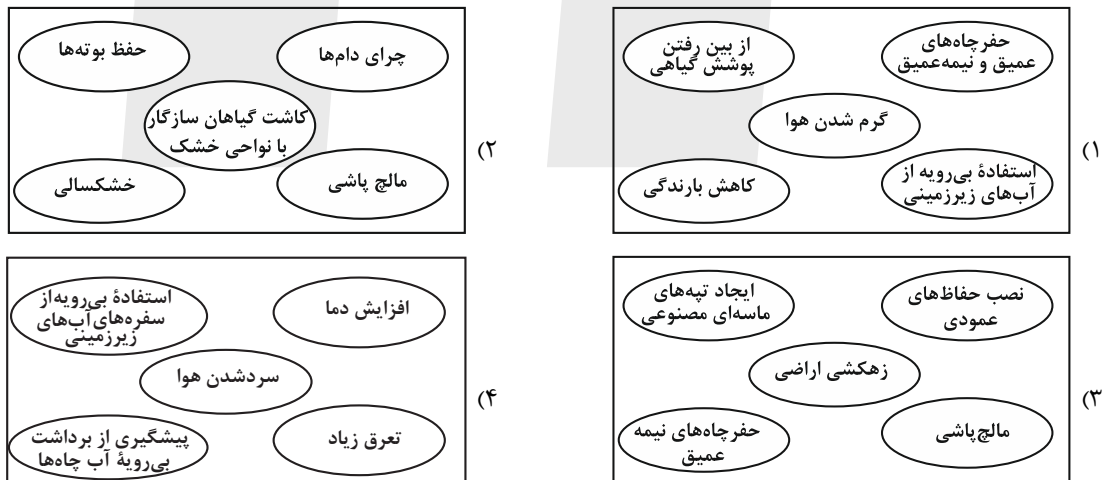
«کشورهای واقع در عرض‌های بالا هم‌زمان با راهسازی، تمهیداتی از قبیل ماشین‌های برف‌روب مجهز به GPS برای پاکسازی جاده‌ها داشته‌اند.»

- (۱) انسان‌ها برای زندگی و سازگاری با محیط طبیعی، از شیوه‌ها و ابزارهای متفاوتی استفاده می‌کنند.
- (۲) هر ناحیه طبیعی در کره زمین به‌طور حتم با دیگر نواحی کنش متقابل اقتصادی و فرهنگی دارد.
- (۳) انسان‌ها با پیشرفت در دانش و تولید ابزار و فناوری بر محیط‌های طبیعی غلبه کرده و آن را تغییر می‌دهند.
- (۴) هر حکومتی با تصمیم‌گیری‌های سیاسی خاصی، نحوه استفاده از قابلیت‌های محیط‌های طبیعی را مشخص می‌کند.

۶۲- پاسخ درست پرسش‌های زیر در کدام گزینه به‌ترتیب آمده است؟

- (الف) در کدام نوع ساوان، دو ماه بدون باران وجود دارد؟
 (ب) کدام مرزها بر مبنای انتخاب و تصمیم‌گیری انسان‌ها تعیین می‌شوند؟
 (پ) کدام نواحی بستر زندگی و فعالیت‌های انسان محسوب می‌شوند؟
- (۱) ساوان متراکم - طبیعی - نواحی انسانی
 - (۲) ساوان پراکنده - سیاسی و اداری - نواحی طبیعی
 - (۳) ساوان متراکم - سیاسی و اداری - نواحی طبیعی
 - (۴) ساوان پراکنده - طبیعی - نواحی انسانی

۶۳- مهم‌ترین عوامل بیابانی شدن را در کدام تصویر می‌توان جست‌وجو کرد؟



۶۴- کدام مورد عبارت زیر را در خصوص فرسایش طبیعی در بیابان، به‌درستی کامل می‌کند؟

«عامل مهم فرسایش در مناطق خشک و بیابانی ... است و نمونه‌ای از فرسایش ... که حاصل کنده‌شدن ذرات از یک مکان و انتقال آن‌ها به مکان‌های دیگر است می‌توان به ... اشاره کرد.»

- (۱) باد - تراکمی - چاله بادی در دره مرگ کالیفرنیا
- (۲) آب - کاوشی - برخان‌ها در لیبی
- (۳) باد - کاوشی - کلوت‌ها در غرب بیابان لوت در منطقه شه‌داد در استان کرمان
- (۴) خاک - تراکمی - تلماسه در حاشیه دشت کویر

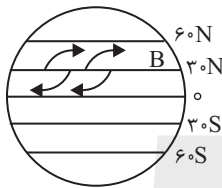
۶۵- با بررسی موارد «الف» و «ب» کدام گزینه، درست است؟

- (الف) در نواحی پرفشار، فرونشینی هوا مانع صعود و در نتیجه، بارش می‌شود.
 (ب) کمربند بیابانی کره زمین در اطراف مدار رأس السرطان و رأس الجدی در سه قاره گسترده شده است.
 (۱) در سال ۱۹۹۲ بیابان ساحلی آتاکاما با دمای $۵۶/۷$ درجه سانتی‌گراد گرم‌ترین نقاط جهان هستند.
 (۲) بیابان ترکستان و دوره مرگ کالیفرنیا در عرض‌های جغرافیایی بالا قرار دارند.
 (۳) هوا در منطقه جنوب حاره - اطراف مدار رأس السرطان و رأس الجدی تا مرز منطقه معتدله - سرد و سنگین می‌شود و بیابان لوت در اثر همین عامل به‌وجود آمده است.
 (۴) عامل اصلی به‌وجود آمدن بیابان گبی و تکه ماکان قرار گرفتن در پشت کوه‌ها و جلوگیری از رسیدن توده هوای مرطوب به آن‌ها است.

۶۶- کدام مورد، متناسب با موارد جدول زیر است؟

میزان بارندگی سالانه	۲۵۰ - ۴۵۰ mm	۱۰۰ - ۲۵۰ mm	کمتر از ۵۰ mm
منطقه	(ب)	(الف)	(ج)

- (۱) بیابان - نیمه بیابانی - نیمه‌خشک
 (۲) بسیار خشک - خشک - نیمه‌خشک
 (۳) بیابان - نیمه بیابانی - خشک
 (۴) خشک - نیمه‌خشک - بیابان
- ۶۷- به ترتیب با توجه به تصویر داده شده، نقطه B چه کانون فشاری دارد و کمربندها در دو نیمکره شمالی و جنوبی، چه وضعیتی دارند؟



- (۱) فشار کم - قرینه
 (۲) فشار زیاد - هم‌فشار
 (۳) فشار زیاد - قرینه
 (۴) فشار کم - هم‌فشار
- ۶۸- در پراکندگی پوشش گیاهی و زندگی جانوری کدام عوامل تأثیر می‌گذارند و میزان انرژی دریافتی روزانه در کدام منطقه و با چه میزان کالری، بیشتر است؟

- (۱) نوع ناهمواری‌ها و ارتفاعات - مناطق استوایی، ۸۰۰ کالری
 (۲) عوامل آب و هوایی و خاک - مناطق معتدله، ۱۰۰ کالری
 (۳) آب و هوا و میزان انتشار انرژی خورشید - مناطق معتدله، ۸۰۰ کالری
 (۴) زاویه تابش خورشید و شیب دامنه - مناطق نزدیک قطبی، ۱۰۰ کالری

۶۹- صحیح و غلط بودن عبارات زیر در کدام گزینه به درستی بیان شده است؟ (به ترتیب)

- (الف) در نقشه پراکندگی خانواده‌های زبانی، کشورهایی که از نظر زبانی هم‌خانواده‌اند، یک ناحیه زبانی به‌شمار می‌آیند.
 (ب) گاهی نزدیکی دو ناحیه فرهنگی منجر به انتقال فرهنگ از ناحیه‌ای به ناحیه دیگر با تماس مستقیم مردم می‌شود.
 (پ) امروزه فرایند یکسان‌سازی فرهنگ‌ها و توسعه فرهنگ کشورهای سلطه‌گر، خطری بزرگ برای فرهنگ و هویت ملی و بومی نواحی جهان است.

(ت) امروزه به علت گسترش رسانه‌ها، نوع انتقال فرهنگ با تماس مستقیم مردم رواج بیش‌تری یافته است.

- (۱) غ - ص - ص - غ (۲) ص - ص - ص - غ (۳) غ - ص - ص - ص (۴) ص - غ - غ - ص

۷۰- کدام مورد، عبارت زیر را به درستی تکمیل می‌کند؟

«در خانواده زبانی آفرو - آسیایی زبان مردم عرب و یهود، زبان قوم ... است و زبان بعضی از مردم در ... آفریقا، زبان قوم ... است.»

- (۱) حامی - غرب - سامی (۲) حامی - شمال - سامی (۳) سامی - شمال - حامی (۴) سامی - غرب - حامی

یک روز، یک درس: روزهای پنجشنبه در سایت کانون www.kanoon.ir به درس جغرافیا اختصاص دارد. شما می‌توانید خلاصه‌درس‌ها، نمونه سؤالات پیشنهادی و آزمونک مربوط به درس جغرافیا را در این روز از قسمت تازه‌ها در سایت کانون و نیز صفحه مقطع خود دریافت کنید.

وقت پیشنهادی: ۲۵ دقیقه

دوره نیمسال اول
درس ۱ تا درس ۶
صفحه ۱ تا ۴۹

فلسفه

۷۱- دو دیدگاه اصالت فرد و اصالت جامعه که در فلسفه علوم اجتماعی شکل گرفته‌اند، چه تأثیری دارند؟

- (۱) تأثیر زیادی در شیوه بررسی مسائل فلسفه اجتماعی توسط فلاسفه علوم اجتماعی دارند.
- (۲) همواره منافع و مصلحت افراد را بر منافع دیگران مقدم می‌دانند.
- (۳) همواره در برنامه‌ریزی‌های فرهنگی و اجتماعی و اقتصادی سمت و سویی اجتماعی دارند.
- (۴) تأثیر زیادی در نحوه تحلیل مسائل اجتماعی توسط جامعه‌شناسان دارند.

۷۲- وجه مشترک اولین فیلسوفان یونان چه بود؟

- (۱) آن‌ها تغییرات جهان مادی را به روش عقلانی توضیح می‌دادند.
- (۲) آن‌ها کوشش می‌کردند دگرگونی‌های طبیعت را از نظر تجربی، تحلیل کنند.
- (۳) اولین فیلسوفان در آتن متولد شده و در آن‌جا می‌زیستند.
- (۴) آنان دانشمندانی بودند که در تمامی علوم زمان خود متبحر بودند.

۷۳- «نظریه زمین کروی» و «نظریه زمین تخت» دو نظریه متفاوت از دانشمندان مختلف هستند، این دو نظریه در مورد زمین کدام ویژگی شناخت را تداعی می‌کنند؟

- | | |
|-----------------------|----------------------|
| (۱) تدریجی بودن شناخت | (۲) محدود بودن شناخت |
| (۳) خطاپذیری شناخت | (۴) خطاناپذیری شناخت |

۷۴- کلمه فیلسوفیا به چه معناست و چه کسی این واژه را بر سر زبان‌ها انداخت؟

- | | |
|--------------------------------|-------------------------------|
| (۱) دوستداری دانایی - سقراط | (۲) دوستدار دانایی - سقراط |
| (۳) دوستداری دانایی - فیثاغورس | (۴) دوستدار دانایی - فیثاغورس |

۷۵- درباره کسی که نگرش نادرستی به جهان و انسان دارد، چه می‌توان گفت؟

- (۱) کمتر به امور فلسفی می‌اندیشد.
- (۲) ممکن است هدف درستی را انتخاب کرده باشد.
- (۳) ممکن است به صورت جدی به امور فلسفی بیندیشد.
- (۴) به آموخته‌هایش از اطرافیان و دور و بری‌هایش قانع است.

۷۶- کدام مورد در حوزه رهایی از عادات غیرمنطقی درست است؟

- (۱) منظور از عادت، باورهایی است که بر اثر مرور زمان یا انتقال نسل شکل گرفته است.
- (۲) عقایدی که افراد یک جامعه آن را می‌پذیرند، توسط اندیشمندان آن جامعه مردود است.
- (۳) معمولاً مردم نسبت به انتقادات افراد متفکر جامعه با روی باز برخورد می‌کنند و عقاید باطل خود را کنار می‌گذارند.
- (۴) استقامت و پایداری متفکران دلسوز در نقد و ارزیابی باورهای مردم باعث می‌شود همه باورهای اشتباه از بین برود.

۷۷- ترتیب عبارات زیر از لحاظ بنیادی بودن، در کدام گزینه به درستی آمده است؟

الف) انسان توانایی شناخت پدیده‌های هستی را دارد.

ب) زندگی را با امید به آینده بنا کن زیرا جهان رو به کمال است.

ج) هستی یک وجود بی‌انتهاست و حد و مرزی ندارد.

۴) ب، الف، ج

۳) الف، ب، ج

۲) ب، ج، الف

۱) الف، ج، ب

۷۸- پاسخ به کدام پرسش در حیطه فلسفه مضاف قرار می‌گیرد؟

۲) آیا سوسیالیسم جامعه را به رفاه می‌رساند؟

۱) نسبت فرد و جامعه با یکدیگر چگونه است؟

۴) آیا می‌توان به تأثیر فرد بر جامعه پی برد؟

۳) جامعه اصالت دارد یا فرد؟

۷۹- چرا مباحث فلسفه، پایه و اساس مباحث سایر علوم به حساب می‌آید و از چه جهت مسائل فلسفی با مسائل ریاضی مشابه هستند؟

(۱) زیرا فلسفه درباره یک موجود خاص بحث نمی‌کند؛ بلکه به بررسی اصل وجود و حقیقت جهان و طبیعت و انسان می‌پردازد. - روش

(۲) زیرا مباحث فلسفی، درباره گونه خاصی از وجود بحث می‌کند و حیطه آن با سایر علوم، متفاوت است. - موضوع

(۳) زیرا فلسفه درباره یک موجود خاص بحث نمی‌کند؛ بلکه به بررسی اصل وجود و حقیقت جهان و طبیعت و انسان می‌پردازد. - موضوع

(۴) زیرا مباحث فلسفی، درباره گونه خاصی از وجود بحث می‌کند و حیطه آن با سایر علوم، متفاوت است. - روش

۸۰- دانش بشر به چه صورتی پیشرفت کرده و کامل تر می‌گردد؟

(۱) با کنار گذاشتن نظریات گذشتگان و دستیابی به نظریات جدید

(۲) با آگاهی از محدود بودن علم و شناخت انسان و عدم توانایی شناخت تمام حقایق

(۳) با دستیابی به دانش‌های جدید و پی بردن به اشتباهات گذشتگان و تصحیح آنها

(۴) با استفاده از تکنولوژی‌های روز و به‌کارگیری ابزارهای معرفتی جدید و کنار گذاشتن ابزارهای معرفتی گذشته

فلسفه - آشنا

۸۱- همین که انسان سؤالی را از خودش می‌پرسد، به چه معناست؟

- (۱) هنوز نمی‌دانیم چه چیزی را باید انتخاب کنیم و به دنبال دانستن آن هستیم.
- (۲) تفکر واسطه رسیدن انسان به ندانسته‌هایش است.
- (۳) بدون تفکر کاری از انسان ساخته نیست.
- (۴) اولین مرحله اندیشه‌ورزی و تفکر در انسان، روبه‌رو شدن با مسئله است.

۸۲- کدام گزینه در ارتباط با فلسفه نادرست است؟

- (۱) فلسفه در زمان قدیم به معنای مطلق دانش بوده است.
- (۲) فلسفه در بازه‌ای از تاریخ به معنای مغالطه‌گری به کار رفته است.
- (۳) فلسفه از جهت موضوع با سایر علوم تفاوت دارد.
- (۴) فلسفه از جهت روش با علوم تجربی تفاوت دارد.

۸۳- کدام عبارت درست است؟

- (۱) رشته‌های مختلف دانش، رابط فلسفه اولی با فلسفه‌های مضاف هستند.
- (۲) در حیطه فلسفه سیاست، یک فیلسوف در عین حال باید سیاستمدار هم باشد.
- (۳) فلسفه اولی، بخش اصلی فلسفه است که ریشه و شاخه‌های فلسفه را در برمی‌گیرد.
- (۴) مکتب‌های گوناگون تربیتی عصر حاضر، در آثار بسیاری از فیلسوفان قدیمی ریشه دارد.

۸۴- کدام گروه از مردم، در انتخاب هدف به خطا رفته و زندگی آنان معنای نادرستی به خود گرفته است؟

- (۱) کسانی که نگرش نادرست درباره جهان و انسان دارند.
- (۲) کسانی که کمتر به اموری مانند حقیقت انسان و جهان می‌اندیشند.
- (۳) کسانی که فواید تفکر فلسفی را درک کرده‌اند.
- (۴) کسانی که پیرو عقاید دیگران هستند.

۸۵- کدام مورد از ویژگی‌های یک فیلسوف واقعی نیست و ... «تمثیل غار» را در کتاب ... خود بیان کرده است.

- (۱) درباره مسائل فلسفی به نحو جدی فکر می‌کند. - افلاطون - مابعدالطبیعه
- (۲) با روشی درست وارد مسائل فلسفی می‌شود. - ارسطو - مابعدالطبیعه
- (۳) از نظرات فلاسفه بزرگ در مسائل فلسفی تبعیت می‌کند. - افلاطون - جمهوری
- (۴) عقیده‌اش را بر پایه خیالات، تبلیغات و تعصبات بنا نمی‌کند. - ارسطو - جمهوری

۸۶- «همه چیز در سیلان و حرکت است و هیچ چیز ثابتی در این جهان وجود ندارد»، این گزاره اندیشه کدام فیلسوف است؟

- (۱) تالس
- (۲) پارمنیدس
- (۳) هراکلیتوس
- (۴) فیثاغورس

۸۷- سقراط در کدام دسته از دانایان قرار می‌گیرد؟

- (۱) انسانی که واقعاً هیچ چیز نمی‌داند و نسبت به نادانی خویش آگاه است.
- (۲) انسانی که امور ناچیزی را می‌داند و خود را در دسته دانایان قرار می‌دهد.
- (۳) انسانی که اموری را نمی‌داند ولی می‌پندارد که آگاهی دارد در حالی که نادان است.
- (۴) انسانی که امور فراوانی را می‌داند اما به جهت تواضع در برابر عظمت جهان، خود را در دسته دانایان قرار نمی‌دهد.

۸۸- جامعه آتن در زمان سقراط متأثر از اندیشه‌های... بود و آن‌ها به چه چیزی معتقد بودند؟

- (۱) سوفسطائیان - جهان را می‌توان شناخت و علم و دانش ساخته و پرداخته عقل ما است.
- (۲) فیلسوفان - جهان را نمی‌توان شناخت و علم و دانش ساخته و پرداخته ذهن ما است.
- (۳) سوفسطائیان - جهان را نمی‌توان شناخت و علم و دانش ساخته و پرداخته ذهن ما است.
- (۴) فیلسوفان - جهان را می‌توان شناخت و علم و دانش ساخته و پرداخته عقل ما است.

۸۹- مفهوم کدام گزینه در رابطه با شناخت نادرست است؟

- (۱) از آنجا که انسان درباره موضوعات مختلف می‌اندیشد، پس منطقی است که درباره ابزار این کار تفکر کند.
- (۲) ظهور دیدگاه‌ها و پرسش‌های جدی و جدید درباره شناخت، یکی از عوامل استقلال شاخه معرفت‌شناسی است.
- (۳) معرفت‌شناسی در گذشته جزئی از فلسفه بود، اما اکنون از فلسفه جدا شده است.
- (۴) در گذشته بعضی از مباحث معرفت‌شناسی در ضمن مباحث فلسفی مطرح می‌شد.

۹۰- مفهوم کدام عبارت در رابطه با امکان معرفت، نادرست است؟

- (۱) شک در اعتبار برخی منابع شناخت با شک در امکان شناخت، متفاوت است.
- (۲) مجهول بودن برخی حقایق برای انسان، موجب شک در امکان معرفت نیست.
- (۳) شکاک مطلق با قبول این حقیقت که نمی‌توان به شناخت رسید، حرف خودش را نقض می‌کند.
- (۴) ناتوانی در شناخت برخی امور، می‌تواند به معنای انکار شناخت و معرفت باشد.

یک روز، یک درس: روزهای شنبه در سایت www.kanoon.ir به درس فلسفه اختصاص دارد. شما می‌توانید خلاصه درس‌ها، نمونه سوالات پیشنهادی و آزمونک مربوط به درس فلسفه را در این روز از قسمت تازه‌ها در سایت کانون و نیز صفحه مقطع خود دریافت کنید.

وقت پیشنهادی: ۱۵ دقیقه

اقتصاد

کل مباحث نیمسال اول
کل فصل ۱ و ۲
صفحه‌های ۲ تا ۸۰

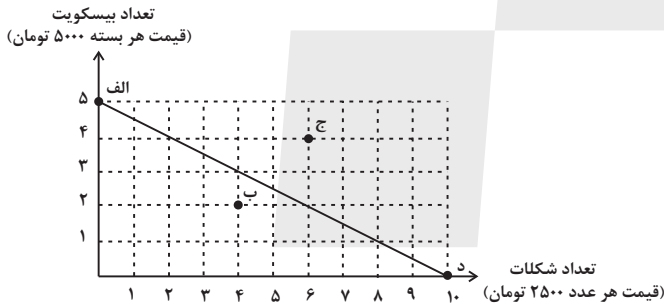
۹۱- در کدام گزینه، ویژگی مشترک کارآفرینان موفق به درستی تعریف شده است؟

- (۱) نوآور: فرصت‌های کسب و کار را زمانی که دیگران متوجه نشوند، می‌بینند.
- (۲) پرانگیزه: ایده‌ها را به محصولات جدید، فرایندها و یا کسب و کارهای جدید تبدیل می‌کند.
- (۳) سازمان‌دهنده: منابع را به شکل کارایی مدیریت و هماهنگ می‌کنند.
- (۴) ریسک‌پذیر: خود را با شرایط بازار وفق می‌دهند.

۹۲- کدام گزینه در خصوص ویژگی‌های انواع کسب و کار نادرست است؟

- (۱) پرداخت یک بار مالیات بر درآمد در کسب و کارهای شخصی، منافع مالیاتی محسوب می‌شود.
- (۲) در شرکت‌های سهامی، برای اطمینان سهام‌داران به شرکت، قوانین پیچیده‌ای وجود دارد که از معایب آن است.
- (۳) مؤسسات غیرانتفاعی در زمینه انجام مأموریت‌های بهداشت و سلامت در محدوده ملی و با هدفی غیر از کسب سود فعالیت می‌کنند.
- (۴) شباهت تعاونی‌ها با شرکت‌ها در راه‌اندازی و تفاوت آن‌ها، در نحوه توزیع سود است.

۹۳- نمودار خط بودجه زیر نشان‌دهنده میزان بودجه فرد برای خرید بیسکویت و شکلات است. با توجه به این نمودار:



الف) کل بودجه فرد برای خرید بیسکویت و شکلات چند هزار تومان است؟

ب) اگر با افزایش درآمد، میزان بودجه این فرد بیشتر شود، چه اتفاقی رخ می‌دهد؟

ج) میزان پس‌انداز این شخص در نقطه (ب) چه قدر است؟

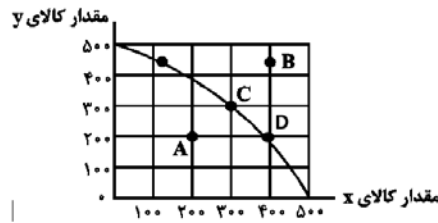
۱) الف) ۲۵ هزار تومان ب) فرد به سمت نقطه (ج) حرکت می‌کند. ج) ۵ هزار تومان

۲) الف) ۵۰ هزار تومان ب) فرد به سمت نقطه (د) حرکت می‌کند و تمامی پول خود را به خرید شکلات اختصاص می‌دهد. ج) ۱ بسته بیسکویت که آن را خریده است.

۳) الف) ۵۰ هزار تومان ب) فرد میزان بیشتری از هر دو کالا خواهد خرید. ج) در این نقطه پس‌اندازی ندارد، چون زیر خط بودجه است.

۴) الف) ۲۵ هزار تومان ب) فرد به سمت نقطه (الف) حرکت می‌کند و تمامی پول خود را به خرید بیسکویت اختصاص می‌دهد. ج) ۲ عدد شکلاتی که فرد از خرید آن صرف نظر کرده است.

۹۴- نمودار زیر مرز امکانات تولید یک کارخانه فرضی در خصوص تولید دو کالای X و Y را نشان می‌دهد؛ با توجه به این نمودار:



الف) اگر صاحب بنگاه تصمیم بگیرد به جای تولید در نقطه C، در نقطه D تولید کند، آنگاه هزینه فرصت این انتخاب کدام است؟
 ب) اگر منابع و مواد اولیه جدید این اجازه را به شرکت دهند تا از کالای Y، به مقدار بیشتری تولید شود، آنگاه کدام حالت زیر اتفاق می‌افتد؟

ج) در کدام نقطه، این امکان وجود دارد که حداقل بیشتر از یک کالا تولید شود بدون آن که تولید کالاهای دیگر کاهش یابد؟

- ۱) الف) ۱۰۰ واحد کالای X بیشتری که تولید می‌شود. ب) در طول منحنی مرز امکانات تولید جابه‌جا می‌شویم. ج) B
- ۲) الف) ۱۰۰ واحد کالای Y، که از تولید آن صرف‌نظر شده است. ب) منحنی مرز امکانات تولید منتقل می‌شود. ج) A
- ۳) الف) ۱۰۰ واحد کالای Y، که از تولید آن صرف‌نظر شده است. ب) منحنی مرز امکانات تولید بدون تغییر باقی می‌ماند. ج) A
- ۴) الف) ۱۰۰ واحد کالای X بیشتری که تولید می‌شود. ب) در منحنی مرز امکانات به سمت بالا جابه‌جا می‌شویم. ج) B

۹۵- خط منحنی امکانات تولید نشان‌دهنده چیست؟

- ۱) نشان‌دهنده مرز بین تولید با منابع در دسترس و تولید با فرض افزایش منابع است.
- ۲) بیانگر تولید یک شرکت در مقایسه با میزان تولید رقبایش است.
- ۳) نشان‌دهنده مرز بین میزان سود یک شرکت و میزان ضرر آن است.
- ۴) بیانگر خلق مزیت جدید اقتصادی و بهره‌برداری از مزیت‌های موجود است.

۹۶- از بازار یک نوع کالا در شرایط «کمبود عرضه» انتظار چه عکس‌العمل مناسبی می‌توان داشت؟

- ۱) افزایش قیمت از طرف خریدار ۲) کاهش قیمت از طرف فروشنده
- ۳) افزایش قیمت از طرف فروشنده ۴) کاهش قیمت از طرف خریدار

۹۷- جدول زیر، نمودار «تقاضا، عرضه، قیمت» بازار یک کالای خاص در یک جامعه فرضی است. با توجه به اطلاعات جدول در کدام ردیف‌ها:

الف) تقاضا برای کالای جانشین افزایش می‌یابد؟

ب) بازار در شرایط «پایین قیمت تعادلی» قرار دارد؟

ج) تولیدکننده برای پیدا کردن مشتری تصمیم می‌گیرد از قیمت خود کم کند؟

د) تولیدکننده همه کالاهایش را به فروش می‌رساند؟

ردیف	قیمت (به ریال)	مقدار تقاضا (به کیلو)	مقدار عرضه (به کیلو)
۱	۱۰۵	۱۴۰۰	۲۰۰
۲	۱۱۰	۱۳۰۰	۵۰۰
۳	۱۱۵	۱۲۰۰	۸۰۰
۴	۱۲۰	۱۱۰۰	۱۱۰۰
۵	۱۲۵	۱۰۰۰	۱۴۰۰
۶	۱۳۰	۹۰۰	۱۷۰۰
۷	۱۳۵	۸۰۰	۲۰۰۰

- ۱) الف) ردیف ۵ ب) ردیف ۱ ج) ردیف ۳ د) ردیف ۴
- ۲) الف) ردیف ۳ ب) ردیف ۷ ج) ردیف ۳ د) ردیف ۱
- ۳) الف) ردیف ۵ ب) ردیف ۲ ج) ردیف ۵ د) ردیف ۱
- ۴) الف) ردیف ۳ ب) ردیف ۶ ج) ردیف ۵ د) ردیف ۴

۹۸- مهم‌ترین هدف دولت از گرفتن مالیات از مردم چیست؟

- (۱) مالیات ابزاری است که به وسیله آن دارایی افراد به طبقه فقیر منتقل می‌شود و نابرابری‌های اقتصادی از بین می‌رود.
- (۲) زمانی که در کشور تورم زیاد می‌شود و بودجه کشور تأمین نمی‌شود، دولت آن را با مالیات جبران می‌کند.
- (۳) مالیات به دلیل رونق تولید کالاهای داخلی گرفته می‌شود.
- (۴) مالیات برای پشتیبانی از فعالیتهای دولت گرفته می‌شود.

۹۹- در یک جامعه فرضی، کشاورزی محصول پرتقال خود را به ارزش ۱۵ میلیون تومان به کارخانه بسته‌بندی می‌فروشد و کارخانه

بعد از بسته‌بندی پرتقال آن را به ارزش ۲۰ میلیون تومان به کارخانه تولید آب‌میوه می‌دهد. این کارخانه پرتقال را به ۲,۰۰۰

بطری آب‌میوه تبدیل کرده و هر کدام را به قیمت ۱۲,۰۰۰ تومان به خرده‌فروش فروخته و فروشنده، هر بطری را به قیمت

۱۵,۰۰۰ تومان به مصرف‌کننده نهایی می‌دهد. با فرض نرخ مالیات ۱۰ درصد، مجموع مالیات بر ارزش افزوده چه قدر است؟

- (۱) ۳,۰۰۰,۰۰۰ تومان
- (۲) ۱,۲۰۰,۰۰۰ تومان
- (۳) ۱,۵۰۰,۰۰۰ تومان
- (۴) ۲,۰۰۰,۰۰۰ تومان

۱۰۰- هزینه تولید کالاهای شکر و چای در سه کشور فرضی «الف، ب، ج»، در جدول زیر آورده شده است. با توجه به جدول کدام

گزینه توجیه اقتصادی ندارد؟

(هر سه کشور به یک اندازه از نیروی کار، سرمایه و دانش فنی برخوردار هستند.)

کشور	شکر	چای
«الف»	۵۰	۷۰
«ب»	۷۰	۸۰
«ج»	۶۰	۴۰

(۱) کشور «ب» چای را از کشور ج وارد کند.

(۲) کشور «ج» شکر را از کشور الف وارد کند.

(۳) کشور «ب» هر دو کالا را از کشورهای «الف» و «ج» وارد کند.

(۴) کشور «ج» چای را خودش را تولید کند.

فارسی (۲)

۱۵ دقیقه

فارسی (۲)
مباحث نیم سال اول
درس ۱ تا ۹
صفحه ۱۰ تا ۸۴

۱۰۱- معنی واژه‌های «حمیت - جیب - خیر خیر - وجد» در کدام گزینه تماماً صحیح است؟

- (۱) جوان مرد - یقه - سریع - شادمانی
(۲) غیرت - گریبان - آسان - شادمانی
(۳) جوان مرد - گریبان - بیهوده - سرور
(۴) غیرت - یقه - بیهوده - سرور

۱۰۲- در کدام گزینه غلط املایی وجود دارد؟

- (۱) لاف الوهیت - چهره مشعشع - اعزاز و بزرگداشت
(۲) رأفت و مهربانی - متأللی و درخشان - مدلت و خواری
(۳) طوع و رقبت - اکراه و اجبار - صنم گریزیا
(۴) ابلیس پرتلبیس - لاغراندام و نحیف - صراحت و سادگی

۱۰۳- در کدام بیت «متناقض‌نما» نمی‌یابید؟

- (۱) از ننگ چه گویی که مرا نام ز ننگ است
(۲) هر نفس آواز عشق می‌رسد از چپ و راست
(۳) هرگز وجود حاضر غایب شنیده‌ای؟
(۴) با که این نکته توان گفت که آن سنگین دل

۱۰۴- «شب» در کدام گزینه نقش «نهادی» دارد؟

- (۱) نهان می‌گشت روی روشن روز
(۲) در آن تاریک شب می‌گشت پنهان
(۳) شبی آمد که می‌باید فدا کرد
(۴) خروشان، ژرف، بی‌پهنا، کف‌آلود

۱۰۵- در کدام گزینه جمله مجهول دیده نمی‌شود؟

- (۱) نه جنگی بود مرگش را بهانه
(۲) خرامان بشد سوی آب روان
(۳) چو می خورده شد نامور پور سام
(۴) به فرمان یزدان چو این گفته شد

۱۰۶- در همه گزینه‌ها بیشتر از یک شاخص وجود دارد؛ به جز گزینه ...

- (۱) مردی فیلسوف و فقیه که در حوزه درس مرحوم حاجی مآهادی اسرار، مقامی بلند و شخصیتی نمایان داشت.
(۲) در سفر، شاهزاده را فرزانه مردی همراهی می‌کرد. او کسی جز میرزاعیسی قائم مقام نبود.
(۳) می‌گوید: حاج احمد آقا! پسر گل گلاب! دشمن عن‌قریب است که توی این دشت وسیع عملیات کند.
(۴) اشاره به آقا احمد رضا می‌کنم و می‌گویم: به نظر من این لگد آخری که احمد رضا خان به الاغ زد، اضافی بود.

۱۰۷- با توجه به بیت «یقین، مرد را دیده بیننده کرد / شد و تکیه بر آفریننده کرد» کدام گزینه صحیح نیست؟

- (۱) فعل «شد»، غیر اسنادی است.
(۲) «یقین» نقش نهادی دارد.
(۳) نقش تبعی در بیت وجود ندارد.
(۴) «را» نشانه مفعول است.

۱۰۸- مفهوم کدام بیت با بقیه ابیات متفاوت است؟

کاین بود سرنوشت ز دیوان قسمتم
تو در طریق ادب باش و گو گناه من است
بیابان بود و تاپستان و آب سرد و استسقا
اگر موافق تدبیر من شود تقدیر

(۱) عیبم مکن به رندی و بدنایم ای حکیم
(۲) گناه اگرچه نبود اختیار ما حافظ
(۳) به حرص از شربتی خوردم مگیر از من که بد کردم
(۴) بر آن سرم که نوشم می و گنه نکنم

۱۰۹- کدام بیت با بیت زیر تناسب مفهومی و معنایی دارد؟

دیو، آدم را نبیند غیر طمین
و آن دگر نامی است اندر هر زبان انداخته
بس که در زنجیر غم ماندم ز پا افتاده‌ام
رفیقان را نهانی آستین بر چشم تر امشب
وگر نه هر حبایی یوسفی در پیره‌ن دارد

تو ز قرآن، ای پسر، ظاهر مبین
(۱) ظاهر و باطن تویی طالب و مطلوب تو
(۲) گر نمی‌پویم ره دیدار عذرم ظاهر است
(۳) مگر در من نشان مرگ ظاهر شد که می‌بینم
(۴) تو ظاهر بین کف از بحر و صدف می‌بینی از گوهر

۱۱۰- مفهوم کدام گزینه نادرست است؟

(۱) سراچه ذهنم آماس می‌کرد: درک و دریافتم بیشتر می‌شد.
(۲) در همین کورمال کورمال ادبی آغاز به راه رفتن کردم: در این مسیر ناشناخته، به صورت کاملاً ناآگاهانه حرکت کردم.
(۳) از لحاظ آشنایی با ادبیات، سعدی برای من به منزله شیر آغوز بود: مطالعه آثار سعدی، پایه ادبیات مرا مستحکم کرد.
(۴) ذوق ادبی من از همان آغاز آشنایی با این آثار خود را بر سکوی بلندی قرار داد: آشنایی با آثار سعدی، زمینه پیشرفت مرا فراهم کرد.

تبدیل به تست نمونه سؤال‌های امتحانی

۱۱۱- معنی تمام واژه‌های «افکار - اقبال - باره - مسرور» در کدام گزینه صحیح آمده است؟

(۱) مجروح - خوشبخت - اسب - شادمانی
(۲) خسته - سعادت - شتر - شادمانی
(۳) خسته - سعادت - شتر - خشنودی
(۴) مجروح - خوشبختی - اسب - شادمان

۱۱۲- چند گروه از لغات زیر نادرست است؟

«شهر هلب / خوناب شفق / آفت و خیزها / هراس از بی‌رحمی‌ها / خوش تراش و رعنا / قرص خورشید / خرگه خوارزمشاهی / قاضی بُست»

(۱) سه (۲) دو (۳) یک (۴) چهار

۱۱۳- در کدام بیت هر دو آرایه تشبیه و کنایه یافت نمی‌شود؟

(۱) از جای چو مار حلقه برجست
(۲) اگر بنده‌ای دست حاجت برآر
(۳) چون رایبت عشق آن جهانگیر
(۴) مکن بد که بد بینی از یار نیک

در حلقه زلف کعبه زد دست
و گر شرمسار آب حسرت بیار
شد چون مه لیلی آسمان‌گیر
نروید ز تخم بدی بار نیک

۱۱۴- همه آرایه‌های مقابل همه ابیات به جز گزینه ... صحیح است.

(۱) سرنشتر عشق بر رگ روح زدند
(۲) آمد سوی کعبه سینه پرجوش
(۳) پنهان ز دیده‌ها و همه دیده‌ها از اوست
(۴) تو ز قرآن ای پسر ظاهر مبین

یک قطره فروچکید و نامش دل شد (تشبیه - استعاره)
چون کعبه نهاد حلقه در گوش (کنایه - مجاز)
آن آشکار صنعت پنهانم آرزوست (تضمین - تکرار)
دیو آدم را نبیند غیر طمین (تلمیح - تناسب)

۱۱۵- آرایه‌های «جناس همسان، تشبیه، تناقض، استعاره» به ترتیب در کدام ابیات یافت می‌شود؟

- | | | | |
|----------------------------------|-----------------------------------|--|--|
| الف) ای حقیقی‌ترین مجاز، ای عشق! | ب) در چنگ توام بتا در آن چنگ خوشم | ج) با زمانی دیگر انداز ای که پندم می‌دهی | د) حاصل ما نیست غیر از خار خار جست‌وجو |
| ۱) ج، الف، د، ب | ۲) ج، د، الف، ب | ۳) ب، الف، ج، د | ۴) ب، الف، ج، د |

۱۱۶- در کدام گزینه، جمله مجهول مشهود نیست؟

- | | | | |
|---------------------------------------|---------------------------|------------------------------------|---------------------------------------|
| ۱) ما را ز درد عشق تو با کس حدیث نیست | ۲) چون اختر جمله دیده آمد | ۳) تو را صبا و مرا آب دیده شد غماز | ۴) صدهزار انگشت‌ها اندر اشارت دیده شد |
|---------------------------------------|---------------------------|------------------------------------|---------------------------------------|

۱۱۷- با توجه به عبارت زیر، کدام‌یک از گزاره‌های زیر، نادرست است؟

- «صداها و نعره‌های درهم شترهای حامل زنبورک یا همان توپ جنگی، قاطرهای بارکش و اسب‌ها، با آهنگ شیپورها و طبل‌های جنگی درمی‌آمیخت. ملّت‌ها و قبایل مختلف که بوی پیشرفت اروپا به مشامشان نرسیده بود، با تیر و کمان و شمشیر نتوانستند از عهده مقابله با لشکر مجهّز به توپ و تفنگ آن‌ها برآیند.»
- ۱) در این عبارت، علاوه بر رابطه معنایی مترادف، رابطه تناسب هم دیده می‌شود.

- ۲) هر دو نوع پیوند ربط و عطف در عبارت مشهود است.
- ۳) نقش دستوری واژه مشخص شده «نهاد» است.
- ۴) عبارت فاقد نقش تبعی می‌باشد.

۱۱۸- در گروه واژگان زیر، چند «تضمّن» وجود دارد؟

- «ستاره و ماه، فرشته و جبرئیل، شیخ و شاب، ریاضی و جدول ضرب، قراضه و زر پاره، غرامت و تاوان، طریقت و شریعت، گیاه و سیر، مرید و مراد، ادبار و اقبال، علّت و سرسام، خرگه و خیمه کوچک»

- | | | | |
|--------|-------|---------|--------|
| ۱) پنج | ۲) شش | ۳) چهار | ۴) هفت |
|--------|-------|---------|--------|

۱۱۹- معنای فعل «شد» در کدام گزینه متفاوت است؟

- | | | | |
|------------------------------------|------------------------------------|-------------------------------------|-------------------------------------|
| ۱) مرغ روحش کاو همای آشیان قدس بود | ۲) بشد که یاد خوشش باد روزگار وصال | ۳) چنین که صومعه آلوده شد ز خون دلم | ۴) افسوس که شد دلبر و در دیده گریان |
|------------------------------------|------------------------------------|-------------------------------------|-------------------------------------|

۱۲۰- مفهوم بیت «خودحساب از پرسش روز حساب آسوده است/ نیست پروایی ز میزان مردم سنجیده را» از کدام بیت دریافت نمی‌شود؟

- | | | | |
|-----------------------------------|--|--|---|
| ۱) حساب خود اینجا کن، آسوده‌دل شو | ۲) خودحسابان از کتاب و از حساب آسوده‌اند | ۳) زان پیشتر که حشر به دیوان کشد تو را | ۴) تا درین وحدت‌سرا خود را جدا دانی ز خلق |
|-----------------------------------|--|--|---|



زبان انگلیسی (۲)

۱۰ دقیقه

PART A: Grammar and Vocabulary

Directions: Choose the word or phrase (1), (2), (3), or (4) that best completes each sentence. Then mark the correct choice on your answer sheet.

زبان انگلیسی (۲)

مباحث نیمسال اول

درس ۱ و ۲

صفحة ۱۵ تا ۶۰

121- I don't think Ali would make a good teacher. He has very ... patience with students.

- 1) a lot of 2) much 3) little 4) few

122- Last month, ... his classmates asked him to help them to do a project, but he had ... to spend on it.

- 1) some - no times 2) a few of - any time
3) some of - no time 4) a few - any times

123- Would you ... about the new project which is going to start next month?

- 1) kindly give me some information 2) give to me kindly some information
3) give me a few information kindly 4) kindly give to me a little information

124- To keep the doctor away, we should not only think of ... but also exercise every day.

- 1) region 2) diet 3) century 4) addiction

125- He went to Kurdistan ... the fact that his doctor had told him to stay home to get better.

- 1) by means of 2) despite 3) beside 4) also

126- Scientists are working to ... the weather more accurately to help people prepare and stay safe during extreme weather events.

- 1) predict 2) experience 3) pressure 4) calm

PART B: Reading Comprehension

Directions: Read the following passage and answer the questions by choosing the best choice (1), (2), (3), or (4). Then mark the correct choice on your answer sheet.

For thousands of years, humans have explored the Earth. Nowadays, we are exploring space. Astronomers are the modern-day explorers who study the stars and planets. Currently, many astronomers are looking for new planets and new places for humans to live in the future. But where do astronomers start looking?

First of all, astronomers look for a star. That's because our own Earth orbits a star (the Sun). More importantly, it is in the correct distance from the Sun for heat and light. So when astronomers have found the star, they look at the planets around it. In recent years, astronomers have found nearly 400 new planets with stars. Unfortunately, many of these planets are either too near to the star or too far away.

However, if the planet is in a good position, astronomers look for three key things: water, air, and rock. Water is important because life needs water. Humans can drink it and they can also grow plants with water. And plants produce air to breathe and food to eat. So all life on other planets will need water and air. Rock on a planet is also important. That's because there is often water under the rocks.

After many years of searching, astronomers have found a planet that is similar to Earth. It's Gliese 581g and it's near a star. The astronomers think it has water and rock and its average temperature is between -31°C and -12°C . That's cold, but not colder than Antarctica or the Arctic Circle, for example. Gliese 581g is bigger than the Earth and a year on it is only 37 Earth days instead of 365. But astronomers do not think these are big differences and some of them think Gliese 581g will be a new Earth. However, Gliese 581g is twenty light-years from Earth – a distance of 18 trillion km.

127- What is the main idea of the passage?

- | | |
|---|-----------------------------------|
| 1) Giving information about astronomers | 2) Finding a new star |
| 3) Criticizing the government for exploring space | 4) Looking for new places to live |

128- According to the passage, the first thing to look for in a new planet is

- | | |
|---|---|
| 1) the distance between the planet and the nearest star | 2) checking if it contains water and rock |
| 3) to see if there are any plants or not | 4) comparing its size to our own planet |

129- Which of the following CANNOT be inferred from the passage?

- 1) The Earth has not been explored as much as space.
- 2) Gliese's average temperature is not lower than the coldest areas on Earth.
- 3) A year on Gliese is shorter than a year on Earth.
- 4) Many of the planets found by astronomers do not have a suitable distance from their stars.

130- What does the underlined pronoun "it" in paragraph 4 refer to?

- | | | | |
|-----------|----------|-----------|---------------|
| 1) a star | 2) Earth | 3) Gliese | 4) Antarctica |
|-----------|----------|-----------|---------------|



دفترچه سؤال

آزمون ۷ فروردین ۱۴۰۳

(دهم: اختیاری)

سال یازدهم

«علوم و معارف اسلامی»



آزمون ۷ فروردین ماه ۱۴۰۳

یازدهم انسانی (علوم و معارف اسلامی) (دهم: اختیاری)

مدت پاسخ‌گویی: ۷۵ دقیقه

تعداد سؤال: ۵۰

ردیف	مواد امتحانی	تعداد سؤال	از شماره	تا شماره	مدت پاسخ‌گویی (به دقیقه)
۱	ریاضی و آمار (۱)	۱۰	۱۳۱	۱۴۰	۱۵
۲	علوم و فنون ادبی (۱)	۱۰	۱۴۱	۱۵۰	۱۵
۳	عربی زبان قرآن (۱)	۱۰	۱۵۱	۱۶۰	۱۵
۴	منطق	۱۰	۱۶۱	۱۷۰	۱۵
۵	اقتصاد	۱۰	۱۷۱	۱۸۰	۱۵



پدید آورندگان آزمون

طراحان به ترتیب حروف الفبا

نام طراحان	نام درس
فاطمه ایلخانی، مهدی تک، مهدیس حمزه‌ای، سهیل حسن‌خان‌پور، شقایق راهبریان، هاشم زمانیان، امیر زراندوز، امیر محمودیان	ریاضی و آمار (۱)
ابراهیم رضایی‌مقدم، سعید جعفری، افشین کیانی، محمد نورانی، اعظم نوری‌نیا	علوم و فنون ادبی (۱)
مهدی اسماعیلی، محمود عاشوری، مرتضی کاظم‌شیرودی، مدیا ویس‌بیگی، ولی‌الله نوروزی، مجید همایی	عربی، زبان قرآن (۱)
بهروز پورشفیع‌اتی‌کندی، کوثر دستورانی، موسی سپاهی، کیمیا طهماسبی، مهسا عفتی، احمد منصور، فیروز نژادنجف، محمدعرفان هوشیاری	منطق
علیرضا رضایی، نسرن جعفری، سارا شریفی، فاطمه صفری، مهسا عفتی، سیدمحمد مدنی‌دینانی	اقتصاد

گزینشگران و ویراستاران

نام درس	گزینشگر	مسئول درس	ویراستار	مستندسازی
ریاضی و آمار (۱)	محمدرضا راسخ	محمدرضا راسخ	—	سمیه اسکندری
علوم و فنون ادبی (۱)	اعظم نوری‌نیا	اعظم نوری‌نیا	احسان کلاته‌عربی	الناز معتمدی
عربی، زبان قرآن (۱)	مریم آقاییاری	مریم آقاییاری	—	لیلا ایزدی
منطق	محمد قاسمی	محمد قاسمی	فرهاد علی‌نژاد	سوگند بیگلری
اقتصاد	فاطمه فهیمیان	فاطمه فهیمیان	—	سجاد حقیقی‌پور

گروه فنی و تولید

مدیر گروه	فرهاد علی‌نژاد
مسئول دفترچه	حبیبه محبی
مدیر مستندسازی	محیا اصغری
گروه مستندسازی	سوگند بیگلری
حروف‌چین و صفحه‌آرا	مهین علی‌محمدی جلالی
ناظر چاپ	سوران نعیمی

ریاضی و آمار (۱)

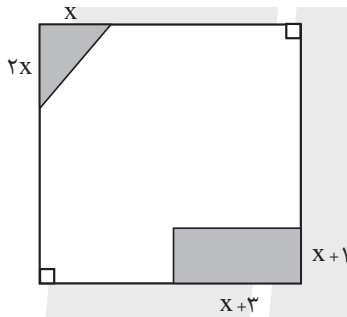
مباحث کل کتاب

وقت پیشنهادی: ۱۵ دقیقه

۱۳۱- دو چاپگر A و B برای چاپ فیش‌های حقوقی یک شرکت کار می‌کنند. اگر چاپگر A به تنهایی کار کند، مدت زمانی که طول می‌کشد تا فیش‌ها را چاپ کند ۳ برابر مدت زمانی است که چاپگر B به تنهایی کار می‌کند. اگر هر دو با هم کار کنند، فیش‌ها را در مدت زمان ۳ ساعت چاپ می‌کنند. چاپگر A در چند ساعت به تنهایی فیش‌ها را چاپ می‌کند؟

- ۶ (۱)
- ۹ (۲)
- ۱۲ (۳)
- ۱۵ (۴)

۱۳۲- در شکل زیر، طول ضلع مربع بزرگ ۶ واحد و مساحت قسمت سفید ۲۷ واحد مربع است. مساحت مستطیل تیره کدام است؟



- ۶ (۱)
- ۷ (۲)
- ۸ (۳)
- ۱۰ (۴)

۱۳۳- اگر معادله $x^2 + (a+1)x + 1 = 0$ دارای ریشه مضاعف باشد، این ریشه‌های مضاعف کدام می‌توانند باشند؟

- ۱ و ۳ (۴)
- ۱ و -۱ (۳)
- ۱ و ۳ (۲)
- ۱ و -۳ (۱)

۱۳۴- چه تعداد از رابطه‌های زیر تابع است؟

الف) رابطه‌ای که به هر دایره، مجموع اندازه محیط و اندازه مساحت آن را نسبت می‌دهد.

ب) رابطه‌ای که به هر عدد طبیعی زوج، جذر آن را نسبت می‌دهد.

ج) رابطه‌ای که به هر عدد طبیعی، مجموع شماره‌های طبیعی آن را نسبت می‌دهد.

- ۱ (۲)
- ۲ (۳)
- ۳ (۴)
- صفر (۱)

محل انجام محاسبات

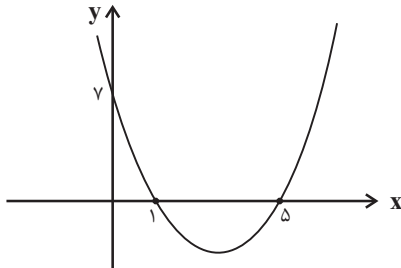
۱۳۵- اگر برد تابع $f(x) = \frac{2x}{x-1}$ برابر مجموعه $\{0, 1, -2, 3\}$ باشد، مجموع اعضای دامنه کدام است؟

(۴) $\frac{5}{2}$

(۳) $\frac{13}{3}$

(۲) $\frac{11}{2}$

(۱) $\frac{8}{3}$



۱۳۶- کمترین مقدار تابع درجه دوم زیر کدام است؟

(۲) $-\frac{28}{5}$

(۱) $-\frac{24}{5}$

(۴) $-\frac{23}{5}$

(۳) $-\frac{26}{5}$

۱۳۷- در ۱۸ داده آماری متمایز که میانگین آنها \bar{x} است، اگر داده‌های بزرگتر از چارک سوم را حذف کنیم، میانگین داده‌های

باقیمانده $\bar{x} - 2$ خواهد شد. میانگین داده‌های بزرگتر از چارک سوم همواره کدام است؟

(۴) $\bar{x} + 16$

(۳) $\bar{x} + 12$

(۲) $\bar{x} + 7$

(۱) $\bar{x} + 4$

۱۳۸- در داده‌های زیر، واریانس داده‌های کوچکتر یا مساوی با میانه و بزرگتر از چارک اول کدام است؟

۴, ۵, ۶, ۲, ۳, ۸, ۱۰, ۱۲, ۱۸, ۱, ۲

(۴) $\frac{2}{5}$

(۳) $\frac{2}{3}$

(۲) $\frac{5}{3}$

(۱) $\frac{7}{3}$

۱۳۹- در نمودار جعبه‌ای داده‌های ۳, ۶, ۹, ..., ۳۹، دامنه تغییرات و دامنه میان چارکی به ترتیب از راست به چپ چه مقادیری هستند؟

(فاصله هر دو داده متوالی برابر با ۳ واحد است.)

(۴) ۲۰, ۳۶

(۳) ۲۱, ۳۶

(۲) ۲۰, ۳۹

(۱) ۲۱, ۳۹

۱۴۰- اگر نمودار حبابی با سه متغیر را به نمودار راداری تبدیل کنیم، زاویه بین هر دو شعاع متوالی در نمودار راداری چند درجه خواهد

بود؟

(۴) ۱۸۰

(۳) ۱۵۰

(۲) ۱۲۰

(۱) ۹۰

محل انجام محاسبات

علوم و فنون ادبی (۱)

مباحث کل کتاب

وقت پیشنهادی: ۱۵ دقیقه

۱۴۱- با توجه به مبانی تحلیل متن، کدام گزینه در مورد شعر زیر، درست نیست؟

«به جان خواجه و حق قدیم و عهد درست / که مونس دم صبحم دعای دولت توست

سرشک من که ز طوفان نوح دست برد / ز لوح سینه نیارست نقش مهر تو شست

بکن معامله‌ای وین دل شکسته بخر / که با شکستگی ارزد به صدهزار درست

زبان مور به آصف دراز گشت و رواست / که خواجه، خاتم جم یاهو کرد و باز نجست»

(۱) در بیت دوم شعر، از آرایه‌های «تشبیه و کنایه» استفاده شده است.

(۲) استفاده از ترکیب‌سازی‌های بدیع در شعر مانند «یاهو کردن» و «دست بردن»

(۳) در شعر، بیشتر از واژگان فارسی و همه‌فهم استفاده شده است.

(۴) قالب شعر با توجه به قرار گرفتن قافیه‌ها در شعر و محتوای آن، «غزل» است.

۱۴۲- کدام گزینه درباره «زبان‌های ایرانی» درست است؟

(۱) زبان فارسی باستان در دوره هخامنشیان رایج بود. آثار برجای مانده این زبان مجموعه اشعاری است که به خط میخی نوشته شده است.

(۲) زبان پارتی، در دوره اشکانیان رایج بود و تا اواخر دوره ساسانی نیز آثاری به این زبان، تألیف می‌شده است.

(۳) زبان پهلوی، زبان رسمی دوران ساسانی بود. آثاری که به زبان پهلوی تألیف شده بیشتر غیر دینی است.

(۴) زبان فارسی، پس از ورود اسلام به ایران تحول تازه‌ای را پشت سر گذاشت و با بهره‌گیری از الفبای خط عربی به مرحله جدیدی گام نهاد.

۱۴۳- در کدام گزینه به ترتیب ویژگی‌های «فکری - ادبی - زبانی» شعر سده‌های پنجم و ششم آمده است؟

(۱) فاصله گرفتن غزل از عشق زمینی - رواج هجو در شعر - فراوانی ترکیبات نو

(۲) رواج مفاخره، شکایت و انتقاد اجتماعی - فراوانی وعظ و اندرز در شعر - فراوانی ترکیبات نو

(۳) رواج و اوج‌گیری بیشتر قالب‌های شعری - توجه بیشتر به آرایه‌های ادبی - از میان رفتن لغات مهجور فارسی نسبت به سبک خراسانی

(۴) رواج مفاخره، شکایت و انتقاد اجتماعی - رواج داستان‌سرایی و منظومه‌های داستانی - کاهش سادگی و روانی کلام و حرکت به سوی

دشواری متون

۱۴۴- در هر دو مورد کدام گزینه به ویژگی‌های «نثر سامانی» اشاره شده است؟

(الف) بهره‌گیری کمتر از لغات عربی - تکرار اسم یا فعل به حکم ضرورت معنی

(ب) افزایش کاربرد لغات عربی - حذف افعال به قرینه

(ج) بهره‌گیری کمتر از لغات عربی - تمثیل و استشهداد به آیات، احادیث و اشعار

(د) ایجاز و اختصار در لفظ و معنا - افزایش کاربرد نشانه‌های جمع فارسی بر جمع عربی

(۱) الف - ج (۲) الف - د (۳) ب - د (۴) ج - ب

۱۴۵- آرایه‌های مقابل کدام بیت‌ها به تمامی درست است؟

(الف) گفت: به خاک درم چون گذری سر بنه / من نتوانم نهاد سر، مگر آنجا که پاست (جناس / کنایه)

(ب) چهره نوخط ما روی مه کنعانی است / که کبود از اثر سیلی اخوان گشته است (تشبیه / تشخیص)

(پ) چند گویی مست گشتم می بنه / وقت مستی نیست مستیز ای غلام (واژه‌آرایی / استعاره)

(ت) دیوانگان جسته بین از بند هستی رسته بین / در بیدلی دل بسته بین کین دل بود دام بلا (سجع / تشبیه)

(۱) الف - پ (۲) ب - پ (۳) ب - ت (۴) الف - ت

۱۴۶- آرایه‌های «کنایه - استعاره - تشبیه - تضاد - جناس» به ترتیب در کدام گزینه آمده است؟

(الف) عشق در کوی تو افکنده به چاهم ای ماه / بو که از زلف توام دست رسد در رَسَنی (رَسَن: طناب)

(ب) نوشدارویی و بعد از مرگ سهراب آمدی / سنگدل این زودتر می‌خواستی حالا چرا

(ج) ای رنج ناکشیده که میراث می‌خوری / بنگر که کیستی تو و مال که می‌بری؟

(د) تیر عاشق کش ندانم بر دل حافظ که زد / این قدر دانم که از شعر ترش خون می‌چکد

(ه) گر از کمان ابرو بادام نرگسینش / یک تیر برگشاید صیدی هزار گیرد

(۱) ب - الف - ه - د - ج (۲) د - ب - الف - ج - ه (۳) ب - ه - ج - د - الف (۴) د - ب - ه - الف - ج

۱۴۷- نوع سجع عبارات زیر به ترتیب در کدام گزینه آمده است؟

(الف) پدر را درد بر درد بیفزود اما یوسف به دیدار وی بیاسود.

(ب) سبب ندیدن جهل است اما با سبب بماندن شرک است.

(ج) در مشاهده جمال یوسف اکنون که به قرب یوسف روح خود یافتم آن شربت زهر آلوده نوشاگین انگاشتم.

(د) باران فردائیت بر گرد بشریت ریختی، به آتش دوستی آب و گل بسوختی.

(۱) مطرف، متوازی، متوازن، مطرف (۲) مطرف، متوازن، متوازی، متوازی

(۳) متوازی، متوازن، مطرف، مطرف (۴) متوازی، متوازی، متوازی، متوازن

۱۴۸- نشانه‌های هجایی هر دو مصراع کدام گزینه نادرست است؟

الف) پروانه ز عشق بر خطر بود: -- U - U - UU --

ب) رخ از ما تا به کی پنهان کند عید: -- U --- U --- U

ج) طرفه مدار اگر ز دل نعره بیخودی زخم: -UU --UU --UU --UU-

د) یک امروز است ما را نقد ایام: -U --U --U --U-

۴) ب، د

۳) الف، ج

۲) ج، د

۱) الف، د

۱۴۹- کدام گزینه با عبارت داخل پرانتز هماهنگ نیست؟

۱) تا کجا می‌آزمایی ای خدا این سرزمین را / کودکان از خواب این افسانه بیداری ندارند (در مصراع اول این بیت، یک هجای کشیده وجود دارد).

۲) تمتع به هر گوشه‌ای یافتم / ز هر خرمنی، خوشه‌ای یافتم (در مصراع دوم این بیت، یک هجای کشیده وجود دارد).

۳) گرم روی با پشت گردد از آن به / که رویی ببینم که پشتم بلرزد (در مصراع دوم این بیت، چهار هجای کوتاه وجود دارد).

۴) مرا آن گوشه چشم دلاویز / به کشتن می‌کند گویی اشارت (در مصراع دوم این بیت، هفت هجای بلند وجود دارد).

۱۵۰- مفهوم کدام دو بیت مشترک است؟

الف) عمری است که چون خاک جگر تشنه عشقم / و ایام به من جرعه جامت نرسانید

ب) خدمت من طاعت و حمد خداست / تا نینداری که حق از من جداست

پ) از دم سرد فراق برگ حیاتم نماند / آفت این برگریز باد خزان من است

ت) وه که جدا نمی‌شود نقش تو از خیال من / تا چه شود به عاقبت در طلب تو حال من

۴) الف - ت

۳) ت - ب

۲) ت - پ

۱) الف - پ

وقت پیشنهادی: ۱۵ دقیقه

مباحث کل کتاب

عربی، زبان قرآن (۱)

■ عَيْنُ الْأَصْحَحِ وَالْأَدَقُّ فِي الْجَوَابِ لِلتَّرْجُمَةِ أَوْ التَّعْرِيبِ لِلعِبَارَاتِ التَّالِيَةِ: (۱۵۱ - ۱۵۵)

۱۵۱- «على كل قائد أن يأمر مسؤولي البلاد و يتصّحهم لأداء واجباتهم!»:

(۱) هر رهبری باید به مسئولان کشور دستور دهد و آنها را برای انجام تکالیفشان نصیحت کند!

(۲) بر همه رهبرهاست که مسئولان کشور را امر کنند و برای انجام وظایفشان آنها را اندرز دهند!

(۳) بر هر رهبر است که دستور مسئولین کشور را انجام دهد و آنها را برای ادای تکالیفشان نصیحت نماید!

(۴) بر هر رهبری واجب است که مسئول کشور را دستور دهد و برای انجام تکالیف آنها را نصیحت کند!

۱۵۲- «في بعض الأوقات يستغرق استخراج النفط في طبقات الصّخور من باطن الأرض وقتاً طويلاً»: (يستغرق: وقت می گیرد)

(۱) در برخی اوقات استخراج نفت در لایه‌های صخره‌ها از دل زمین وقت زیادی می‌گیرد!

(۲) گاهی اوقات خارج ساختن نفت از درون صخره در دل زمین وقت‌گیر و طولانی می‌باشد!

(۳) در برخی از اوقات استخراج کردن نفت در بین صخره‌ها از دل زمین به شدت زمانبر است!

(۴) برخی وقت‌ها زمان طولانی می‌برد تا نفت را از لایه‌های صخره‌ها در درون زمین خارج سازند!

۱۵۳- عَيْنُ الصَّحِيحِ:

(۱) اسْتَرْجَعَ الطَّالِبُ مِنْ صَدِيقِهِ الْحَاسِبِ: دَانِشْ آمُوزِ از دُوسْتِش مَاشِینِ حَسابِ را پَسِ می‌گیرد!

(۲) تَخَرَّجْنَا مِنَ الْمَدْرَسَةِ بَعْدَ ثَلَاثِ سِنَوَاتٍ: بَعْدَ از سِه سالِ دَانِشْ آمُوخْتِه می‌شویم!

(۳) هَلْ كُلُّ وَاحِدٍ مِنْكُمْ بِطَاقَةٌ بَيِّدَةٌ?: آيَا هَرِیکِ از شَمَا بَلِیْطِشِ در دِستِ اوست؟!

(۴) تَعَجَّبَ النَّاسُ مِنَ الْإِعْصَارِ الشَّدِيدِ: مَرْدِمْ از گَرْدَبَادِ شَدِیدِ شِگَفْتِ زَدِه شدند!

۱۵۴- عَيْنُ الصَّحِيحِ:

(۱) فَضَّلُ الْعَالِمِ عَلَى غَيْرِهِ كَفَضْلِ النَّبِيِّ عَلَى أُمَّتِهِ!: بَرْتَرِیِ دَانِشْمَنْدِ بَرِ غَیْرِ مَمانْدِ بَرْتَرِیِ پِیَاْمِبرِ بَرِ اُمَّتِ اسْتِ.

(۲) عَلَيْكَ أَنْ تَحَاوَلَ أَنْ يَبْقَى لَكَ لِسَانٌ صَدَقَ بَيْنَ النَّاسِ!: تُو بَايْدِ تَلَاشِ کُنِیِ کِه بَرَايْتِ بَیْنِ مَرْدِمْ رَاسْتِگُویِ باقی بماند.

(۳) ﴿مَا تَفْعَلُوا مِنْ خَيْرٍ يَعْلَمُهُ اللَّهُ﴾!: آن چِه از کَارِ نِیکِ اَنْجَامِ می‌دهید خُداوندِ می‌داند.

(۴) بَعْضُ النَّاسِ يُحِبُّونَ أَنْ يَرْحَمُوا الْآخِرِينَ حَتَّى يَرْحَمَهُمُ اللَّهُ!: بَرِخِیِ از مَرْدِمْ دُوسْتِ دَارَنْدِ بِه دِیْگَرانِ رَحْمِ کَنْدِ تَا خُداوندِ بِه اَنها رَحْمِ بَکَنْدِ.

١٥٥- «روز یکشنبه دو بار با سه همکار در کتابخانه شهر رو به رو شدم!»:

- (١) واجهتُ ثلاثة زملاء في مكتبة المدينة مرتين يوم الأحد!
(٢) إلتقيتُ مرتين بثلاثة من زملائي في مكتبة المدينة يوم الأحد!
(٣) إلتقيتُ في مكتبة المدينة بالزملاء الثلاثة للمرة الثانية يوم الأحد!
(٤) اليوم الواحد واجهتُ ثلاثة زملاء في مكتبة المدينة في المرة الثانية!

١٥٦- عيّن الصّحيح في بناء المبنىّ للمعلوم للعبارة التالية: «تصنّع حلوياتٌ لذيذةٌ في مدينة يزد.»

- (١) صنّع العمال حلوياتٌ لذيذةٌ
(٢) تصنّع العاملات حلوياتٌ لذيذةٌ
(٣) أصنّع حلوياتٌ لذيذةٌ
(٤) يصنّع العامل حلوياتٌ لذيذةٌ

١٥٧- عيّن الصّحيح في استخدام الفعل:

- (١) يحْتَفِلون النَّاسُ في الهنْدوراس بهذا اليوم سنويّاً!
(٢) يا صديقي؛ لا تكتُبي شيئاً على جدار الصّف!
(٣) لا تجتمعُ خصلتان في مؤمن: البُخلُ والكذبُ!
(٤) تَرَجِعُ الطّلابُ من السّفرةِ العلميّةِ بالحافلة!

١٥٨- عيّن ما ليس فيه نون الوقاية:

- (١) ﴿وَأَدْخِلْنِي بِرَحْمَتِكَ فِي عِبَادِكَ الصّالِحِينَ﴾
(٢) أحسنني إلى المساكين دائماً يا أختي العزيزة!
(٣) ﴿وَإِذَا سَأَلَكَ عِبَادِي عَنِّي فَإِنِّي قَرِيبٌ﴾
(٤) قرأتُ موسوعةً تُساعدني في فهم النّصوص!

١٥٩- عيّن الخطأ في المحلّ الاعرابي للكلمات و حرّكاتها: «في رأيي إيران من مناطق خلّابة تجذب السّائحين من كلّ العالم!»:

- (١) إيران: مبتداً و مرفوع
(٢) السّائحين: فاعل و مرفوع
(٣) خلّابة: صفة و مجرورة
(٤) العالم: مضاف اليه و مجرور

١٦٠- عيّن عبارة ليس فيها خبر:

- (١) لسانُ القطّ مملوءٌ بَعْدُ!
(٢) سيّد القوم خادمهم في السّفرا!
(٣) أيّها السّائق؛ أنا في خدمتك!
(٤) في البداية تشرفنا بزيارة الإمام الثّامن!

منطق

مباحث کل کتاب

وقت پیشنهادی: ۱۵ دقیقه

۱۶۱- کدام گزینه در حوزه کاربرد منطق نمی‌باشد؟

- (۱) جلوگیری از بروز هرگونه مغالطه
 (۲) فهم اندیشه‌های فلسفی
 (۳) تشخیص خطاهای ذهن
 (۴) تصمیم‌گیری درست در امور زندگی

۱۶۲- به ترتیب، عبارت «عدد ۲ یا زوج است یا فرد» و «امروز یا دوشنبه است یا جمعه» چه نوع قضیه‌ای هستند؟

- (۱) مانعةالجمع - مانعةالجمع
 (۲) منفصل حقیقی - مانعةالجمع
 (۳) مانعةالرفع - مانعةالرفع
 (۴) منفصل حقیقی - مانعةالرفع

۱۶۳- به ترتیب هر یک از عبارات زیر چه نوع دلالتی دارند؟

- الف) کار و بارش سکه شده است.
 ب) اولین سکه توسط لیدی‌ها ساخته شد.
 ج) سکه را سوراخ کرد و برای خود گردن‌آویز ساخت.

- (۱) مطابقی - تضمنی - التزامی
 (۲) تضمنی - مطابقی - التزامی
 (۳) التزامی - مطابقی - تضمنی
 (۴) التزامی - تضمنی - مطابقی

۱۶۴- در کدام گزینه، به ترتیب هر سه دلالت «مطابقی، التزامی، تضمنی» برای خانه به کار رفته است؟

- (۱) پدر علی بعد از رنگ کردن خانه به مادرش گفت به خانه نیاید تا این که خانه خشک شود.
 (۲) سهراب هنگام ورود به خانه متوجه شد که خانه را دزد برده و پدر و مادرش با نگرانی مشغول مرتب کردن وسایل خانه‌اند.
 (۳) علی به خانه زنگ زد و اجازه گرفت که عصر، خانه را برای جشن تولد تزئین کند و بعد از آن خانه را مرتب کند.
 (۴) خانهٔ مریم نزدیک مغازه است، تمام خانه از مغازه خرید می‌کنند و وسایل را به راحتی به خانه می‌آورند.

۱۶۵- نسبت بین کدام یک از دو کلی زیر با بقیه متفاوت است؟

- (۱) انسان و ناطق (۲) مثلث و سه ضلعی (۳) اسب و شپه کشنده (۴) مربع و چهارضلعی

۱۶۶- براساس شرط نخست معتبر بودن قیاس، قیاس مذکور در کدام گزینه نامعتبر است؟

- (۱) هیچ انسانی پرنده نیست. بعضی انسانها مهندس هستند. ← بعضی پرندهها مهندس نیستند.
 (۲) هر انسانی مهندس است. بعضی مهندسها پرنده هستند. ← بعضی انسانها پرنده هستند.
 (۳) هیچ انسانی پرنده نیست. هیچ پرندهای مهندس نیست. ← هیچ انسانی مهندس نیست.
 (۴) هیچ پرندهای انسان نیست. بعضی پرندهها مهندس هستند. ← بعضی انسانها مهندس نیستند.

۱۶۷- تفاوت مهم میان متفکر نقاد و غیرنقاد کدام است؟

- (۱) دقت به جزئیات و ریزبینی (۲) جدی گرفتن فرآیند تفکر و توجه آگاهانه به آن
 (۳) تعمق در مسائل روزمره (۴) پرسیدن سؤالات متداول

۱۶۸- اشکال تعریف در کدام مورد مانند اشکال تعریف بلبل به «پرنده خوش آواز» است؟

- (۱) انار: میوه شیرین (۲) انسان: حیوان شهرنشین
 (۳) خورشید: سکه طلایی آسمان (۴) مربع: شکل چهارضلعی ۳۶۰ درجه

۱۶۹- میان تصدیق‌های زیر، کدام نسبت وجود ندارد؟

- بعضی گل‌ها خوشبو نیستند. - بعضی گل‌ها خوشبو هستند. - هر گلی خوشبو است.

- (۱) تداخل (۲) تناقض (۳) تداخل تحت تضاد (۴) تضاد

۱۷۰- کدام گزینه، دارای تمامی شرایط اعتبار قیاس است؟

- (۱) هر استدلالی فکر است؛ بعضی فکرها تعریف نیستند؛ بعضی استدلال‌ها فکر نیستند.
 (۲) بعضی کشورها دموکراسی نیستند؛ بعضی کشورها دارای قانون هستند؛ بعضی دموکراسی‌ها دارای قانون نیستند.
 (۳) هر تصویری غیرتصدیق است؛ هیچ غیرتصدیقی استدلال نیست؛ هیچ تصویری استدلال نیست.
 (۴) هیچ علف‌خواری اسب نیست؛ بعضی پستانداران علف‌خوار نیستند؛ بعضی اسب‌ها پستاندار نیستند.

اقتصاد

مباحث کل کتاب

وقت پیشنهادی: ۱۵ دقیقه

۱۷۱- با توجه به اطلاعات زیر که از کارگاه تولیدی فرد A به دست آمده است، عملکرد سالانه این کارگاه تولیدی چگونه است؟

- خرید مواد اولیه برای تولید ماهیانه: ۵۰ میلیون تومان

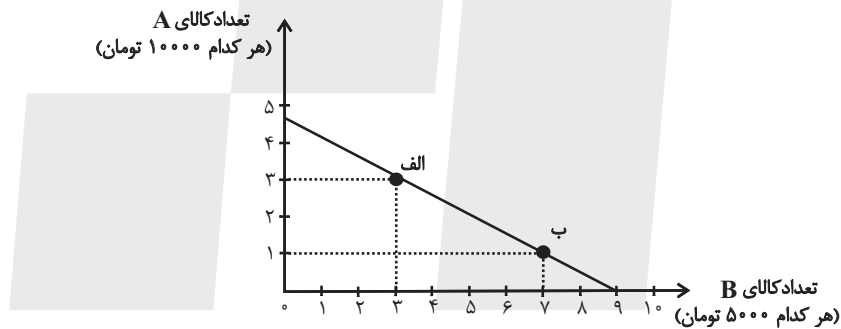
- هزینه آب و برق، گاز، عوارض شهرداری و مالیات سالانه: ۵۵۰ میلیون تومان

- دستمزد ماهیانه هر کارگر: ۱/۵ میلیون تومان (مجموعاً ۶ کارگر)

- درآمد سالانه: ۱/۱ میلیارد تومان

(۱) ۱۵۸ میلیون تومان ضرر (۲) ۱۴۰ میلیون تومان سود (۳) ۲۵۰ میلیون تومان ضرر (۴) ۱۰۰ میلیون تومان سود

۱۷۲- نمودار زیر مربوط به نحوه انتخاب دو کالای A و B می باشد. در این صورت به ترتیب:



(الف) این فرد چند تومان برای خرید در اختیار دارد؟

(ب) اگر از نقطه الف به ب حرکت کنیم، چه تغییری در مقدار انتخاب هر یک از این دو کالا رخ می دهد؟

(ج) اگر فرد تمامی بودجه خود را به خرید کالای B اختصاص دهد، چند واحد از این کالا را می تواند خریداری کند؟

(۱) الف) ۴۵ هزار تومان، ب) ۲ واحد از کالای A کاهش می یابد و مصرف کالای B، ۴ واحد افزایش می یابد. ج) ۹ واحد

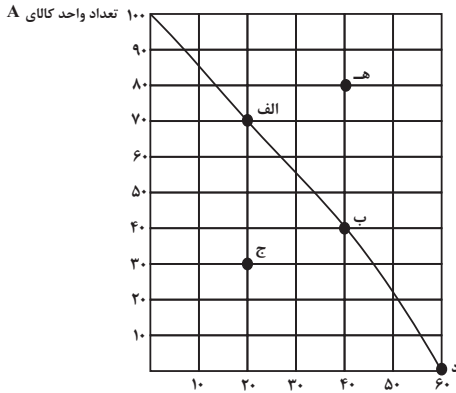
(۲) الف) ۴۰ هزار تومان، ب) ۲ واحد از کالای B کاهش می یابد و مصرف کالای A، ۴ واحد افزایش می یابد. ج) ۹ واحد

(۳) الف) ۴۵ هزار تومان، ب) ۳ واحد از کالای A کاهش می یابد و مصرف کالای B، ۲ واحد افزایش می یابد. ج) ۴ واحد

(۴) الف) ۴۰ هزار تومان، ب) ۳ واحد از کالای B کاهش می یابد و مصرف کالای A، ۲ واحد افزایش می یابد. ج) ۴ واحد

۱۷۳- با توجه به نمودار مرز امکانات تولید زیر که مربوط به یک شرکت فرضی است که تنها دو کالای A و B را تولید می‌کند، کدام

گزینه نادرست است؟



(۱) اگر همه منابع کمیاب فقط برای تولید کالای A به کار رود، تولیدکننده حداکثر

۱۰۰ واحد از این کالا را می‌تواند تولید کند.

(۲) تولید در نقطه «هـ» غیرقابل دستیابی است چرا که منابع کافی برای تولید آن

وجود ندارد.

(۳) با توجه به نقاط «د» و «ب»، هزینه فرصت ۴۰ واحد کالای A بیشتر، ۶۰ تعداد واحد کالای B

واحد کالای B است که از تولید آن صرف نظر شده است.

(۴) تولید در نقطه «ج» ناکارا است.

۱۷۴- در رابطه با واقعیت عبارت کدام گزینه نادرست است؟

(۱) دولت با تعریف و اجرای حقوق مالکیت، امنیت خرید و فروش و مبادلات را بهبود می‌بخشد.

(۲) دولت با دریافت مالیات از شرکتها و خانواده‌ها و پرداخت یارانه به آنها نقشی مهم در اقتصاد ایفا می‌کند.

(۳) در بازار عوامل تولید، خانوارها خریدار و بنگاه‌ها فروشنده‌اند.

(۴) دولت می‌تواند سالیانه بخشی از درآمد مورد نیاز خود را از طریق ایجاد بدهی تأمین کند، یعنی از مردم قرض بگیرد یا آنها را در طرح‌های

عمرانی و سرمایه‌گذاری‌های دولت شریک کند.

۱۷۵- کدام یک از موارد زیر در ارتباط با ابزارها و منابع تأمین مالی دولت صحیح نیست؟

(الف) دولت برای تأمین سطحی از کالاها و خدمات عمومی برای همگان، از مردم مالیات می‌گیرد.

(ب) مالیات بر ارزش افزوده محصولات تنباکویی از جمله سیگار، در دنیا بسیار شایع است.

(ج) در مالیات غیرمستقیم مبلغی به عنوان مالیات از درآمد و دارایی افراد دریافت می‌شود.

(د) گرچه مالیات بر مصرف نهایتاً به وسیله مصرف‌کننده نهایی پرداخت می‌شود، اما وظیفه قانونی پرداخت آن به عهده

تولیدکنندگان است.

(۴) ب، د

(۳) ج، د

(۲) الف، ب

(۱) ب، ج

۱۷۶- کدام گزینه در ارتباط با اهمیت خودکفایی و عدم وابستگی در بعضی تولیدات داخلی، نیست؟

(۱) جنگها و تحریمهای اقتصادی قرنهای اخیر

(۲) وابستگی در تأمین برخی کالاها که می‌توانند موجب بهانه‌جویی و سلطه دشمن و ضعف و وابستگی کشور شود.

(۳) رفتار خودخواهانه برخی کشورها

(۴) افزایش تعرفه‌های تجاری و کمبود منابع و امکانات در دسترس بشر

۱۷۷- هر یک از موارد زیر به ترتیب به کدام نوع بیکاری اشاره دارد؟

الف) شامل کسانی است که شغل قبلی خود را به دلایلی رها کرده و به امید یافتن شغلی بهتر در جست‌وجو هستند.

ب) هنگام رکود اقتصادی رخ می‌دهد.

ج) ناشی از عدم تطبیق بین افراد جویای کار و انواع شغل‌های موجود است.

(۱) الف) بیکاری دوره‌ای، ب) بیکاری اصطلاحی، ج) بیکاری ساختاری

(۲) الف) بیکاری اصطلاحی، ب) بیکاری دوره‌ای، ج) بیکاری ساختاری

(۳) الف) بیکاری اصطلاحی، ب) بیکاری ساختاری، ج) بیکاری دوره‌ای

(۴) الف) بیکاری دوره‌ای، ب) بیکاری اصطلاحی، ج) بیکاری فصلی

۱۷۸- چند مورد از عبارتهای زیر، در مورد مسیر تاریخی اقتصاد ایران نادرست است؟

- در دوران قاجار، اقدامات مذهبی و ملی، مانند تأسیس دارالفنون، تحریم تنباکو و لغو قرارداد رژی و بیانیه‌هایی در حمایت از تولید ملی، بسیار اثربخش بود.

- علت ضعف اقتصاد ایران در دوره پایانی حکومت صفویه نداشتن تصور درست حاکمان وقت از موقعیت جهان و وظایف خطیر تاریخی خود بود.

- ویژگی عمده اقتصاد دوران قاجار جدا شدن اقتصاد ایران از ابعاد هویتی، فرهنگی، اجتماعی، تاریخی و دینی خود بود.

- در دوره پهلوی، دولت با هدف ایجاد توسعه در کشور به اجرای طرح‌های عمرانی پرداخت و بخشی از درآمدهای نفتی صرف ساخت‌وساز شد.

(۱) یک (۲) سه (۳) دو (۴) صفر

۱۷۹- اگر هزینه سبد بازار یک کشور فرضی در سال جاری، ۳۶۰ واحد پولی و در سال گذشته، ۳۲۰ واحد پولی باشد، شاخص cpi

این کشور در سال جاری کدام است؟

(۱) ۲۰ درصد (۲) ۱۲/۵ درصد (۳) ۱۰ درصد (۴) ۱۵ درصد

۱۸۰- چند مورد از موارد زیر در ارتباط با واقعیت نادرست است؟

(الف) نیاز به خرید هوشمندانه برای کالاها با هر سطح قیمت، به یک اندازه است.

(ب) تبلیغات کاذب، بزرگ‌نمایی، قسم خوردن و ارائه اطلاعات نادرست، از جمله اقدامات برای تحریک و تشویق خریداران به خرید کالا و خدمات است.

(ج) در مرحله چهارم خرید هوشمندانه، ویژگی‌هایی از کالای هدف که بیش‌تر برایمان مهم است را مشخص می‌کنیم.

(د) مصرف مسئولانه مصرفی است که اجازه نمی‌دهد چرخه تبدیل‌ها و تغییرات طبیعی ادامه پیدا کند و موجب توقف آن شود.

(۱) دو (۲) یک (۳) چهار (۴) سه