



آزمون ۲۰ بهمن ماه ۱۴۰۲

یازدهم انسانی

مدت پاسخ‌گویی: ۱۱۰ دقیقه

تعداد سؤال: ۱۰۰

عنوان مواد امتحانی گروه آزمایشی علوم انسانی، تعداد، شماره سؤال‌ها و مدت پاسخ‌گویی

| ردیف | مواد امتحانی | تعداد سؤال | از شماره | تا شماره | مدت پاسخ‌گویی (به دقیقه) |
|------|----------------------------|------------|----------|----------|-----------------------------|
| ۱ | ریاضی و آمار (۲) | ۱۰ | ۱ | ۱۰ | ۱۵ |
| ۲ | علوم و فنون ادبی (۲) | ۱۰ | ۱۱ | ۲۰ | ۱۵ |
| ۳ | جامعه‌شناسی (۲) | ۱۰ | ۲۱ | ۳۰ | ۱۰ |
| ۴ | روان‌شناسی | ۱۰ | ۳۱ | ۴۰ | ۲۰ |
| ۵ | روان‌شناسی - آشنا | ۱۰ | ۴۱ | ۵۰ | |
| ۶ | عربی، زبان قرآن (۲) | ۱۰ | ۵۱ | ۶۰ | ۲۰ |
| ۷ | عربی، زبان قرآن (۲) - آشنا | ۱۰ | ۶۱ | ۷۰ | |
| ۸ | تاریخ (۲) | ۱۰ | ۷۱ | ۸۰ | ۱۰ |
| ۹ | جغرافیا (۲) | ۱۰ | ۸۱ | ۹۰ | ۱۰ |
| ۱۰ | فلسفه | ۱۰ | ۹۱ | ۱۰۰ | ۱۰ |

پدیدآورندگان آزمون

طراحان به ترتیب حروف الفبا

| نام درس | نام طراحان |
|----------------------|---|
| ریاضی و آمار (۲) | علی آزاد، علی حسینی نوه، محمد حمیدی، محمدرضا راسخ، فرشید کریمی، علی قهرمان زاده |
| علوم و فنون ادبی (۲) | امیرمحمد حسن زاده، سعید جعفری، سیدعلیرضا علویان، علی وفائی خسروشاهی، محمد نورانی |
| جامعه‌شناسی (۲) | پریسا ایزدی، مهرشاد ایمانی نسب، یلدا دانشی، فاطمه صفری، سیده‌نسرین نوربخش |
| روان‌شناسی | حمیدرضا توکلی، ریحانه خدابخشی، کوثر دستورانی، فاطمه صفری، عاطفه طاهر |
| عربی، زبان قرآن (۲) | علی‌اکبر ایمان پرور، آرمین ساعدپناه، ابراهیم رحمانی عرب، خالد مشیرپناهی، مجید همایی |
| تاریخ (۲) | امیر حمزه اردی زهی، پریسا ایزدی، مهدی کاردان، محمد مهدی یعقوبی، کیانا یوسف‌زاده، حبیبه محبی |
| جغرافیا (۲) | پریسا ایزدی، مهدی کاردان، کیانا یوسف‌زاده، رامیلا عسگری، محمد مهدی یعقوبی، حبیبه محبی |
| فلسفه | مهرشاد ایمانی نسب، محمدرضایی بقا، کوثر دستورانی، موسی سپاهی |

گزینشگران و ویراستاران

| نام درس | مسئول درس | ویراستار | فیلتر نهایی | مستندسازی |
|----------------------|----------------|-------------------------------------|------------------------------------|--------------|
| ریاضی و آمار (۲) | محمدرضا راسخ | محمد بحیرایی، امیرحسین ابومحبوب | ماهان زواری | سمیه اسکندری |
| علوم و فنون ادبی (۲) | اعظم نوری نیا | احسان کلاته‌عربی | کیمیا رامندی | الناز معتمدی |
| جامعه‌شناسی (۲) | یلدا دانشی | حبیبه محبی | امیرحسین کاروین کیانا یوسف‌زاده | زهره قموشی |
| روان‌شناسی | ریحانه خدابخشی | فرهاد علی‌نژاد | عاطفه طاهر | زهره قموشی |
| عربی، زبان قرآن (۲) | مریم آقاباری | درویشعلی ابراهیمی، اسماعیل یونس پور | احسان کلاته‌عربی | لیلا ایزدی |
| تاریخ (۲) | حبیبه محبی | زهره کتیبه | فاطمه عزیزی | عطیه محلوچی |
| جغرافیا (۲) | حبیبه محبی | زهره کتیبه | فاطمه عزیزی | عطیه محلوچی |
| فلسفه | محمد قاسمی | فرهاد علی‌نژاد | عاطفه طاهر | سوگند بیگلری |

گروه فنی و تولید

| | |
|-----------------------------|----------------------|
| مدیر گروه | فرهاد علی‌نژاد |
| مسئول دفترچه | حبیبه محبی |
| مدیر گروه مستندسازی | محیا اصغری |
| مسئول دفترچه گروه مستندسازی | لیلا ایزدی |
| حروف‌چین و صفحه‌آرا | مهین علی‌محمدی جلالی |
| ناظر چاپ | سوران نعیمی |



وقت پیشنهادی: ۱۵ دقیقه

ریاضی و آمار (۲)

تابع

تابع چندضابطه‌ای، تابع همانی،
توابع پلکانی و قدرمطلق تا پایان «تابع

علامت»

صفحه ۲۷ تا ۳۶

۱- برد تابع $f(x) = \begin{cases} 5x+2, & x \geq -1 \\ 2x^2+1, & x < -1 \end{cases}$ کدام است؟

(۱) $y > -1$ (۲) $y \geq -1$

(۳) $y > -3$ (۴) $y \geq -3$

۲- اگر $f(x) = \begin{cases} 2x^2, & x \geq 1 \\ mx+m^2, & m \leq x < 1 \\ x+1, & x \leq m \end{cases}$ مقدار $f(\sqrt{\frac{1}{m^2}+1})$ کدام است؟

(۱) $-\frac{1}{2}$ (۲) $\sqrt{5}+1$ (۳) 10 (۴) $-\frac{\sqrt{5}}{2} + \frac{1}{4}$

۳- اگر $f(x) = (a+b+2)x^2 + (a-4)x + k - 2$ یک تابع همانی باشد، حاصل $\frac{f(b+k)}{a}$ کدام است؟

(۱) 1 (۲) 2 (۳) -1 (۴) -2

۴- فرض کنید f تابعی همانی با دامنه \mathbb{R} باشد. اگر نقطه $(2, 2x^2 - 2)$ روی نیمساز ناحیه اول و سوم محورهای مختصات باشد، مجموع مقادیر ممکن برای x کدام است؟

(۱) 1 (۲) -1 (۳) 3 (۴) -3

۵- چند مورد از گزاره‌های زیر درست است؟

الف) اگر دامنه و برد یک تابع برابر باشد، آن تابع همانی است.

ب) اگر $A = \{(x_1, y_1), (x_2, y_2), (x_3, y_3)\}$ یک تابع همانی باشد، آن گاه واریانس اعضای مجموعه برد همواره برابر صفر است. $(x_1 \neq x_2 \neq x_3)$

ج) $\text{sign}(4x^2 + 4x + 1)$ به ازای هر $x \in \mathbb{R}$ برابر ۱ است.

د) $f(x) = \begin{cases} \text{sign}(x) & , x > 0 \\ \text{sign}(x-1) & , x < 0 \end{cases}$ یک تابع پلکانی است.

(۱) 1 (۲) 2 (۳) 3 (۴) 4

محل انجام محاسبات

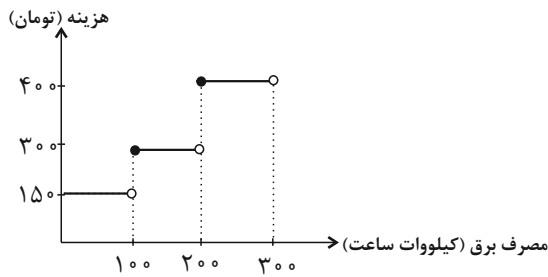
۶- اگر $f(x) = \begin{cases} (2k^2 - 5k + 2)x + 3k & , x \geq 0 \\ (a - 2k)x^2 + a & , x < 0 \end{cases}$ تابعی پلکانی و $\sqrt{k} > k$ باشد، مقدار $k + a$ کدام است؟

- (۱) ۲ (۲) $\frac{3}{2}$ (۳) ۶ (۴) $\frac{5}{2}$

۷- اگر $\text{sign}(2x^2 - 9x + 10) = 0$ باشد، حاصل ضرب مقادیر ممکن برای x کدام است؟

- (۱) ۵ (۲) ۶ (۳) ۷ (۴) ۸

۸- نمودار زیر مربوط به هزینه برق مصرفی خانه است، مقدار هزینه به ازای ۲۵۰ کیلووات ساعت مصرف برق چقدر است؟



- (۱) ۶۵۰۰۰
(۲) ۷۰۰۰۰
(۳) ۱۰۰۰۰۰
(۴) ۵۰۰۰۰

۹- اگر $f(x) = ax + b$ باشد، آن گاه حدود a و b برای این که معادله $f(x) = \text{sign}(x)$ دقیقاً دارای سه جواب باشد کدام است؟

- (۱) $a > 0, b = 0$ (۲) $a < 0, b = 0$ (۳) $a > 0, b > 0$ (۴) $a < 0, b < 0$

۱۰- اگر $A = \text{sign}(1 - \sqrt{2})$ و $B = (\sqrt{3})^{-A} \times \frac{1}{\sqrt{-A}}$ باشند، حاصل $\text{sign} B$ کدام است؟

- (۱) -۱ (۲) صفر (۳) ۱ (۴) $\sqrt{3}$

برای شروع نیمسال دوم کارنامه دارید: اکنون کارنامه نیمسال اول خود را دریافت کرده‌اید و می‌توانید هدف‌گذاری و برنامه‌ریزی دقیق‌تری برای نیمسال دوم داشته باشید.

محل انجام محاسبات

علوم و فنون ادبی (۲)

وقت پیشنهادی: ۱۵ دقیقه

مجاز / تاریخ ادبیات فارسی در

قرن های دهم و یازدهم

صفحه ۵۱ تا ۶۲

۱۱- کدام گزینه درباره تاریخ و ادبیات قرن یازدهم صحیح است؟

- ۱) وابسته نبودن شعر به دربار و از رونق افتادن قصیده سرایی موجب کم شدن مدعیان شعر و شاعری شد.
- ۲) ایجاد قهوه خانه از آثار آشنایی ایرانیان با اروپا بود.
- ۳) مشکلات اقتصادی و عدم رونق تجارت از جمله دلایل مهاجرت ایرانیان به هند بود.
- ۴) با بی توجهی شاهان صفوی به شعر، شاعران به عاشقانه های زمینی روی آوردند.

۱۲- کدام توضیح با نام شاعری که در مقابل آن نوشته شده همخوانی ندارد؟

- ۱) شعرش حدت واسط سبک عراقی و هندی است. (باباغانی شیرازی)
- ۲) واقع گرایی شاخصه اصلی شعر اوست. (وحشی بافقی)
- ۳) ترجیع بند عاشورایی او زبانزد است. (محتشم کاشانی)
- ۴) شعرش از نظر دقت، ظرافت و رقت معانی مشهور است. (باباغانی شیرازی)

۱۳- از دیدگاه تاریخ ادبیات قرن دهم کدام یک از قسمت های مشخص شده نادرست است؟

«شاعران این دوره تشخیص داده بودند که سبک عراقی از واقعیت دور شده و کاملاً جنبه ذهنی و تخیلی یافته است و با

۲

۱

ادامه پایبندی به سنن ادبی نابود می شود. پس باید به سوی حقیقت گویی و واقع گویی بازگشت. شاعران برای این کار نیازمند

۳

پرداختن به مسائل اجتماعی و انتقادهای مذهبی بودند و قالب غزل با توجه به نقش و سابقه کاربردش، اجازه جولان بیشتر در

۴

این میدان را نمی داد.»

۴ (۴)

۳ (۳)

۲ (۲)

۱ (۱)

۱۴- از دیدگاه تاریخ ادبیات قرن دهم کدام گزینه برای جای خالی مناسب است؟

«فرهنگ هند، در این دوره از فرهنگ ایرانی همچنان تأثیر می پذیرفت و فضایی هند از تألیف کتاب و سرودن شعر به زبان فارسی و بها دادن به فرهنگ آن، استقبال می کردند. نیز همگی به فارسی سخن می گفتند. زبان فارسی که در شبه قاره هند استحکام و استقرار لازم را به دست آورده بود، همه گیر و رسمی شد و تا زمان در هند زبان رسمی آن دیار بود.» azmonvip

۲) شاهان گورکانی هند - حاکمیت استعمار فرانسه

۱) شاهان گورکانی هند - حاکمیت استعمار انگلیس

۴) شاهان غزنوی هند - حاکمیت استعمار فرانسه

۳) شاهان غزنوی هند - حاکمیت استعمار انگلیس

۱۵- در همه گزینه ها به جز ... مجاز به علاقه مشابهت دیده می شود.

۱) در سنبلش آویختم از روی نیاز/ گفتم من سودازده را کار بساز

۲) کس به دور نرگست طرفی نیست از عافیت / به که نفروشدن مستوری به مستان شما

۳) رسم بدعهدی ایام چو دید ابر بهار/ گریه اش بر سمن و سنبل و نسرين آمد

۴) گر ماه من برافکند از رخ نقاب را / برقع فروهد به جمال آفتاب را

۱۶- واژه مشخص شده در همه گزینه‌ها به جز ... در معنای مجازی به کار رفته است.

(۱) گر تو یوسفصفت از خانه به بازار آیی / دل شهری همه بر آتش سودا فکنی

(۲) وقت شمشیر بود واسطه‌ها برگیرید / صرف آرید نخواهیم که آمیز کنید

(۳) آن چشم شوخش را نگر مست از خرابات آمده / در قصد خون عاشقان دامن کمر اندر زده

(۴) ساقی به نور باده برافروز جام ما / مطرب بگو که کار جهان شد به کام ما

۱۷- واژه «سر» در کدام گزینه معنای مجازی ندارد؟

(۱) جهان خونریزی‌ناشد است، هشدار / سر سال از محرم آفریدند

(۲) یک شبی تنها بدم در کوهسار / سر به زانوی تفکر برده پیش

(۳) گر گدایی کنی از درگه او کن باری / که گدایان درش را سر سلطانی نیست

(۴) روزگاری رفت و هستم مبتلا / هر سری با عالم خاصی خوش است

۱۸- آرایه‌های «مجاز، تشبیه، تلمیح کنایه»، به ترتیب در کدام گزینه درست آمده است؟

الف) حرف حق بی‌پرده پیش باطلان گفتن خطاست / از بلندی گشت بر منصور چوب دار حرف

ب) بدان هوس که به مستی ببوسم آن لب لعل / چه خون که در دلم افتاد همچو جام و نشد

پ) حرفی است این که خضر به آب بقا رسید / زین چرخ دل‌سیه دم آبی ندید کس

ت) دلا به عز قناعت بساز و عزت نفس / که بار منت احسان هر گدا خوش نیست

(۱) ت - پ - الف - ب (۲) الف - ت - پ - ب (۳) پ - ب - ت - الف (۴) الف - پ - ب - ت

۱۹- آرایه مقابل کدام بیت نادرست است؟

(۱) گر چو فرهادم به تلخی جان بر آید باک نیست / بس حکایت‌های شیرین باز می‌ماند ز من (تضاد - حس‌آمیزی)

(۲) فروغی شهره هر شهر شد شعرم به شیرینی / که در گفتار شیرین خسروم داده است فرمانی (مجاز - تلمیح)

(۳) مجنون عشق ما را از باغ و راغ کم گوی / از وی تو سور جوی و بوی بهار ما پرس (جناس - تلمیح)

(۴) گر رفته باشم زین جهان باز آیدم رفته روان / گر هم‌چنین دامن‌کشان بالای خاکم بگذری (مجاز - سجع)

۲۰- مفهوم کدام بیت با دیگر ابیات تفاوت دارد؟

(۱) حرص مردم در کهنسالی دو بالا می‌شود / بال و پر وقت رحیل از مور می‌آید برون

(۲) شوخی عشق نگردد به کهنسالی کم / دل چو افتاد جوان، پیر نگردد هرگز

(۳) ریشه نخل کهنسال از جوان افزون‌تر است / بیشتر دلبستگی باشد به دنیا پیر را

(۴) به دنیا بیش می‌چسبند پیران در کهنسالی / که خار خشک در تسخیر سامان است گیراتر

برای نیمسال دوم آگاه‌تر شده‌اید: در آغاز سال نسبت به هر درس شناخت کافی نداشتید، اما الان نسبت به نقاط قوت و ضعف خود آگاه‌تر شده‌اید و می‌توانید از این آگاهی برای برنامه‌ریزی بهتر استفاده کنید.

جامعه‌شناسی (۲)

وقت پیشنهادی: ۱۰ دقیقه

فرهنگ معاصر غرب و نظام نوین جهانی / چالش‌های جهانی
جامعه جهانی، تحولات نظام جهانی، جهان دوقطبی
صفحه ۵۵ تا ۸۲

۲۱- کدام یک از عبارات زیر در خصوص جامعه جهانی نادرست است؟

- (۱) در هر دوره تاریخی، جامعه جهانی از طریق جوامع مختلف و شبکه روابط میان آن‌ها، ساخته می‌شود.
- (۲) جامعه جهانی براساس ویژگی‌های فرهنگی و قدرت تأثیرگذاری جوامع مختلف، حالت‌های متفاوتی به خود می‌گیرد.
- (۳) اقتصاد سلطه، جامعه جهانی را به بخش‌های مرکز و پیرامون تقسیم کرده و کشورهای مرکز را به پیرامون وابسته می‌سازد و زمینه همکاری میان آن‌ها را ایجاد می‌کند.

(۴) هنگامی که جامعه جهانی عرصه حضور فرهنگ‌های متفاوت باشد، چالش‌های جامعه جهانی نیز از نوع چالش‌های بین فرهنگی و تمدنی خواهد بود.

۲۲- تمامی عبارات با اوصاف و شرایط جامعه جهانی قبل از ظهور غرب در ارتباط هستند؛ به جز ...

- (۱) تمدن‌های مختلف هر یک در بخشی از جهان، حاکمیت سیاسی مربوط به خود را پدید آورده بودند.
- (۲) روابط اقتصادی، سیاسی، نظامی و فرهنگی بین کشورهای مختلف برقرار نبود.
- (۳) جامعه جهانی، سرنوشت تعاملات فرهنگی را تابع روابط سیاسی، نظامی یا اقتصادی قرار نمی‌داد.
- (۴) فرهنگ‌های مختلف می‌توانستند از مرزهای جغرافیایی خود عبور کنند.

۲۳- کدام مورد درباره تربیت نخبگان کشورهای غیر غربی صحیح نیست اما در ارتباط با امپراتوری رسانه صحیح است؟

- (۱) جوامع غربی دانش‌های راهبردی را به کشورهای در حال توسعه آموزش می‌دهند. - کشورهای کمتر توسعه یافته منافع و امکانات لازم برای حفظ استقلال فرهنگی خود را دارند.
- (۲) ترویج علوم انسانی غیر غربی در کشورهای غربی، عمیق‌ترین تأثیر را در توزیع فرهنگ غرب در جهان دارد. - امپراتوری رسانه، فاصله‌های زمانی و مکانی را کاهش داده و جهان را به صورت دهکده‌ای واحد در آورده است.
- (۳) تربیت نخبگان کشورهای غیر غربی به دو شیوه توزیع هدفمند علوم طبیعی و علوم انسانی و تثبیت مرجعیت علمی غرب صورت می‌گیرد. - صنعت ارتباطات، ابزار تازه‌ای است که به جهان غرب در مدیریت انتقال فرهنگ خود کمک می‌کند.
- (۴) علوم انسانی غربی موجب می‌شوند که فرهنگ‌های دینی، هویت خود را از نگاه فرهنگ غربی بازنگری و ارزیابی کنند. - در گذشته جوامع از طریق رسانه با یکدیگر مواجهه داشته‌اند.

۲۴- دولت‌های مرکز برای حفظ وضعیت مرکز - پیرامون در عرصه‌های مهم، چه انحصارهایی ایجاد می‌کنند؟

الف) انحصار منابع و مدیریت نظامی

ب) انحصار فناوریانه

ج) انحصار بازارهای جهانی و تغییرات نظام اقتصادی

د) انحصار سلاح‌های کشتار جمعی

- (۱) «ب» و «د» (۲) «الف» و «ب» (۳) «الف» و «د» (۴) «ج» و «د»

۲۵- به ترتیب، رویکرد و پیامد لیبرالیسم اولیه، کدام است؟

- (۱) رویکرد فردی و اقتصادی - کشاورزان، بردگان جدیدی بودند که ظاهراً از همه قید و بندهای پیشین، آزاد شده بودند.
- (۲) رویکرد جامعه‌گرا و مخالف نظام طبقاتی - روابط ارباب، رعیتی از بین رفت.
- (۳) رویکرد فردی و اقتصادی - موانع پیشین مثل غیرقابل فروش بودن زمین برای صاحبان زمین برداشته شد.
- (۴) رویکرد جامعه‌گرا و مخالف نظام طبقاتی - اجازه مهاجرت به کشاورزان داده شد.

۲۶- همه موارد غلط هستند؛ به جز ...

- (۱) دولت - ملت‌ها، همانند حاکمیت‌های پیشین، خود را با هویت دینی و معنوی می‌شناختند و اغلب ناسیونالیستی و قومی بودند.
- (۲) عواملی همچون انباشت ثروت، اقتصاد سرمایه محور و گسترش صنعت ارتباطات، به سرعت از اهمیت مرزهای سیاسی کاست.
- (۳) برخی معتقدند جهانی شدن در حال ایجاد نظم نوینی است که تجارت و تولید ملی آن را به پیش می‌راند.
- (۴) سازمان کنفرانس اسلامی، سازمانی برای حمایت از منافع جهان اسلام و ترویج صلح بین‌المللی است.

۲۷- کدام مورد درباره دیدگاه مارکس درست و درباره دیدگاه سوسیالیسم نادرست است؟

- (۱) مارکسیسم مرحله‌ای انتقالی برای رسیدن به کمونیسم است. - سوسیالیسم به مالکیت عمومی معتقد است.
- (۲) جامعه آلمانی مارکس از اقتصاد سرمایه‌داری عبور می‌کند. - سوسیالیسم برخلاف سرمایه‌داری، مالکیت خصوصی را مطلق نمی‌داند.
- (۳) جامعه واقعی مارکس از فردگرایی لیبرالیستی عبور می‌کند. - سوسیالیسم در مقابل فردگرایی لیبرال، رویکردی جامعه‌گرا می‌باشد.
- (۴) مارکس حل چالش‌های جامعه سرمایه‌داری را فقط با یک انقلاب قابل حل می‌داند. - سوسیالیسم به مالکیت خصوصی قائل نیست.

۲۸- در ارتباط با فرایند تکوین نظام نوین جهانی، کدام یک از عبارات زیر، صحیح است؟

- الف) کشورهای عثمانی و اندونزی در دوره استعمار تحت نفوذ کشورهای استعمارگر قرار می‌گرفتند و در شرایط نیمه استعماری به سر می‌بردند.
- ب) برتری بازرگانان نسبت به زمین‌داران، معلول رشد تجارت و برده‌داری و انتقال برده‌های سیاه‌پوست آفریقایی به مزارع امریکایی است.
- ج) کنت‌ها و لردها با زوال تدریجی قدرت کلیسا بر سر کار آمدند.
- د) جوامع غربی از طریق سازمان‌های فراماسونری، فرهنگ عمومی جوامع غیرغربی را دچار اختلال می‌کردند.

- (۱) «الف» و «د» (۲) «ج» و «الف» (۳) «ج» و «ب» (۴) «ب» و «د»

۲۹- به ترتیب پاسخ سؤالات زیر کدام است؟

الف) پیش از استعمار، اقتصاد کشورهای غیرغربی چگونه بود؟

ب) پیامد عبور از مرحله استعمار به استعمار نو کدام است؟

پ) تک محصولی شدن اقتصاد چه نتیجه‌ای را همراه دارد؟

(۱) در تعامل با جامعه جهانی - وابستگی اقتصادی کشورهای استعمارزده به کشورهای استعمارگر - محدود شدن صادرات و واردات کشور به یک ماده خام

(۲) حفظ استقلال سیاسی در روابط تجاری - به رسمیت شناختن استقلال سیاسی و اقتصادی کشورهای استعمارزده توسط استعمارگران - سلب قدرت چانه‌زنی در اقتصاد جهانی

(۳) حفظ استقلال سیاسی در روابط تجاری - قرار گرفتن کشورهای استعمارزده در چرخه نامتعادل جهانی توزیع ثروت - تأمین کردن نیروی کار و مواد خام مورد نیاز کشورهای استعمارگر

(۴) در تعامل با جامعه جهانی - انتقال صنایع وابسته به کشورهای استعمارزده - تسریع روند انتقال ثروت به طرف کشورهای غربی

۳۰- کدام مورد صحیح یا غلط بودن عبارات زیر را به درستی بیان می‌کند؟

الف) حزب کمونیست شوروی در ۱۹۱۷م با انقلابی قدرت را در روسیه به دست گرفت.

ب) چالش بلوک شرق و غرب تا ۱۹۱۹م ادامه یافت.

ج) چالش بلوک شرق و غرب به این دو منطقه محدود بود.

- (۱) ص - غ - غ (۲) ص - ص - غ (۳) غ - غ - ص (۴) غ - ص - غ

برای نیمسال دوم انگیزه‌تان بیشتر است: همانند نیمه‌ی دوم فوتبال، در نیمسال دوم هم انگیزه برای پیشرفت بیشتر است. سخت‌کوشی‌تان هم بیشتر خواهد بود.

وقت پیشنهادی: ۲۰ دقیقه

روان‌شناسی

حافظه و علل فراموشی

تفکر (۱) حل مسئله

تا پایان «نادیده گرفتن حل مسئله برای

مدت زمانی خاص»

صفحه ۸۸ تا ۱۲۳

۳۱- به ترتیب، کدام گزینه عبارات زیر را به درستی تکمیل می‌کند؟

الف) تجربه پدیده نوک‌زبانی، نشان‌دهنده مشکل در مرحله ... است.

ب) ردهای حسی ذخیره شده در حافظه حسی، در صورت ... به اطلاعات تبدیل می‌شوند.

پ) نوع رمزگردانی در حافظه کوتاه‌مدت ... است.

(۱) بازیابی - توجه - حسی (همراه با توجه)

(۲) بازیابی - تمرکز - حسی (همراه با توجه)

(۳) رمزگردانی - توجه - عمدتاً معنایی

(۴) رمزگردانی - تمرکز - عمدتاً معنایی

۳۲- به ترتیب، پاسخ پرسش‌های زیر کدام است؟

الف) فرایند شکل‌گیری تفکر چگونه است؟

ب) کدام ویژگی مسئله سبب می‌شود تا موانع احتمالی را به خوبی بشناسید؟

پ) عدم شناسایی دقیق توانمندی‌ها چه نتیجه‌ای در پی دارد؟

(۱) کاملاً آگاهانه - تشخیص موقعیت فعلی یا مبدأ - عدم تعریف صریح هدف

(۲) آگاهانه و ناخودآگاه - تحت کنترل بودن فرایند و جریان حل مسئله - عدم تعریف صریح هدف

(۳) کاملاً آگاهانه - تشخیص موقعیت فعلی یا مبدأ - استفاده از راه‌حل‌های غیرمنطقی

(۴) آگاهانه و ناخودآگاه - تحت کنترل بودن فرایند و جریان حل مسئله - استفاده از راه‌حل‌های غیرمنطقی

۳۳- علی ۷ سال دارد، در رابطه با رمزگردانی او چند مورد صحیح است؟

الف) رمزگردانی او به نشانه‌های آن اطلاعات وابسته است.

ب) به صورت خلاصه، رویداد یا موضوع را رمزگردانی می‌کند.

پ) در نوع رمزگردانی او، امکان خطای کمتری وجود دارد.

ت) رمزگردانی او شامل جزئیات یک موضوع یا رویداد است.

(۱) چهار

(۲) سه

(۳) دو

(۴) یک

۳۴- به ترتیب، کدام گزینه پاسخ سوالات زیر است؟

الف) بازیابی ابیات یک شعر به صورت جابه‌جا شده اشاره به کدام مورد دارد؟

ب) نقش حافظه در فرایند تفکر چیست؟

(۱) اطلاعات دچار تداخل شده‌اند. - حافظه با هدف ایجاد ساختاری برای تفکر شکل می‌گیرد.

(۲) مطالب به‌طور کارآمد مرور نشده‌اند. - حافظه با هدف ایجاد ساختاری برای تفکر شکل می‌گیرد.

(۳) مطالب ساماندهی نشده‌اند. - حافظه محتوای تفکر را فراهم می‌کند.

(۴) یادگیری عمقی صورت نگرفته است. - حافظه محتوای تفکر را فراهم می‌کند.

۳۵- فرض کنید زهرا، مائده و دوستانش را به مهمانی دعوت می‌کند. مائده هم اطلاعات کلی درباره هر یک از دوستانش به زهرا

می‌دهد. فردای آن روز، زهرا و مائده راجع به افراد حاضر در مهمانی حرف می‌زنند، زهرا می‌گوید «آهان، زینب و پردیس همان

افرادی بودند که در رشته روان‌شناسی تحصیل می‌کنند و سارا هم همانی بود که در رشته حقوق تحصیل می‌کرد.» او از چه

روشی برای به خاطر سپردن نام و هویت افراد استفاده کرده است؟

(۱) او سعی کرده که اسم هر فرد را به‌طور معنادار حفظ کند تا دیرتر فراموش کند.

(۲) او از یادگیری چند حسی استفاده کرده است تا رمزگردانی قوی‌تری شکل دهد.

(۳) او نام این افراد را در طبقات مختلف قرار داده و برحسب یک مورد، ساماندهی کرده است.

(۴) او از یادگیری عمیق بهره برده است تا اثر تداخل را کاهش بدهد.

۳۶- صحیح یا غلط بودن عبارات زیر در کدام گزینه مشخص شده است؟

(الف) اطلاعات حاصل از گیرنده‌های حسی پس از پروسه توجه و سپس تمرین و بازگویی وارد حافظه بلندمدت می‌شود.

(ب) این که پادشاهی کوروش در چه سالی اتفاق افتاده است جزئی از ذخیره دانش رویدادی ما است چرا که به زمان مشخصی مربوط است.

(پ) فراموشی یکی از خطاهای حافظه است که همیشه پیامدهای ناخوشایندی برای ما ایجاد می‌کند.

(۱) غ - ص - ص (۲) ص - غ - ص (۳) غ - ص - ص (۴) ص - غ - غ

۳۷- کدام گزینه در دسته مسائل «خوب تعریف نشده» قرار می‌گیرد؟

(۱) علت عقب ماندگی ذهنی کودکان چه چیزی است؟

(۲) چطور می‌توان روی یک تخته پر از میخ ایستاد؟

(۳) چگونه حجم یک استخر را پر کنیم تا آب چندانی هدر ندهیم؟

(۴) چرا عده‌ای در فقر و سوء تغذیه و عده‌ای در فراوانی و ثروت هستند؟

۳۸- کدام گزینه درست یا نادرست بودن عبارت زیر را مشخص می‌کند؟

(الف) تشخیص دقیق مسئله، اولین گام حل مسئله است.

(ب) حل مسئله دارای پنج مرحله است که ارزیابی راه‌حل، مرحله دوم آن است.

(پ) تشخیص مسئله با احساس مبهم از مسئله متفاوت است.

(۱) ص - غ - ص (۲) غ - ص - ص (۳) ص - غ - غ (۴) غ - ص - ص

۳۹- کدام گزینه در مورد عوامل مهم ایجادکننده فراموشی با سایر گزینه‌ها متفاوت است؟

(۱) اگر معلم زهرا هر فصل ادبیات را جداگانه امتحان می‌گرفت نمره زهرا بهتر می‌شد.

(۲) زهرا با وجود آن که عموماً به منزل همسایه‌شان رفت و آمد دارد اما رنگ دیوار حیاط آن‌ها را به یاد نمی‌آورد.

(۳) فاطمه برای امتحان بدون استراحت تمام مباحث را خواند و نمره کمی گرفت. azmonvip

(۴) عملکرد دانش‌آموزان در درس ریاضی پایین آمده بود زیرا دو زنگ پشت سر هم ریاضی تدریس شده بود.

۴۰- در فرایند حل مسئله کدام گزینه به مفهوم انتقال اشاره نمی‌کند؟

(۱) نقاشی زهرا عالی است و طراحی لباس را زودتر یاد گرفته است.

(۲) حدیث سرعت یادگیری‌اش در متون تخصصی زبان انگلیسی دانشگاه عالی است؛ زیرا قبلاً به کلاس‌های زبان می‌رفته است.

(۳) علی زود موتورسواری یاد گرفت زیرا او در دوچرخه‌سواری استاد است.

(۴) محسن برعکس بقیه دوستانش توانست مسئله ۹ نقطه را که باید با چهار خط مستقیم نقطه‌ها را به هم وصل کرد بدون این که دست از روی

کاغذ بلند شود و از روی یک خط هم دوبار رد نشود، حل کند.

روان‌شناسی - آشنا

۴۱- در ارتباط با سه مرحله حافظه کدام مورد نا درست است؟

- ۱) زمان نگهداری اطلاعات ذخیره‌سازی یا کدگذاری نام دارد.
- ۲) آخرین مرحله حافظه، یعنی به خاطر آوردن اطلاعات ذخیره‌شده، بازیابی نام دارد.
- ۳) گام به حافظه سپردن، رمزگردانی نام دارد.
- ۴) حافظه در هر یک از سه مرحله اصلی مستعد خطا است.

۴۲- کدام مورد جزء حرکات مهم در زمان مطالعه نمی‌باشد؟

- ۱) یادداشت‌برداری
- ۲) رسم نمودار و خلاصه‌نویسی
- ۳) خلاصه‌نویسی و برجسته کردن مفاهیم
- ۴) حفظ کردن کلمه به کلمه

۴۳- همه گزینه‌های زیر صحیح است، به جز گزینه ...

- ۱) حافظه کاری علاوه بر ذخیره‌سازی کوتاه‌مدت، کمک خوبی برای تفکر است.
- ۲) ردهای حسی ذخیره شده در حافظه حسی، در صورت توجه به اطلاعات تبدیل شده و به حافظه کوتاه‌مدت و کاری منتقل می‌شوند.
- ۳) اطلاعات حافظه حسی در صورت توجه به حافظه کاری منتقل می‌شود.
- ۴) مهم‌ترین دلیل فراموشی اطلاعات در حافظه حسی محو شدن مواد اطلاعاتی به دلیل گذشت زمان است.

۴۴- استفاده از حافظه شاهدان یک حادثه جهت جمع‌آوری مستندات وقوع یک جرم، به ترتیب اشاره به کدام حافظه و خطای رایج دارد؟

- ۱) حافظه کاری - خطای حذف کردن
- ۲) حافظه کاذب - خطای اثر زمینه
- ۳) حافظه کاذب - خطای اضافه کردن
- ۴) حافظه معنایی - خطای خصیصه ویژه

۴۵- عبارت زیر مربوط به کدام یک از عوامل مؤثر بر ایجاد فراموشی است؟

«دانش‌آموزان به دلیل علاقه خاص به یک ورزش، اسامی ورزشکاران این رشته را به راحتی رمزگردانی، اندوزش و بازیابی می‌کنند.»

- ۱) عدم رمزگردانی
- ۲) عوامل عاطفی
- ۳) گذشت زمان
- ۴) مشکلات مربوط به بازیابی

۴۶- در متن زیر به ترتیب، به کدام روش مطالعه برای حافظه بهتر اشاره شده است؟

«پیمان پیش از شروع درس ابتدا در مورد اهمیت مطالب اطلاعات کسب می‌کند. او پس از شروع مطالعه تمام فعالیت‌های

غیردرسی اعم از تلویزیون، موبایل و ... را کنار می‌گذارد و پس از هر یک ساعت مطالعه ۱۰ دقیقه را به قدم‌زدن اختصاص

می‌دهد. موقع مطالعه دروس سخت مطالب سنگین‌تر را با زبان خودمانی‌تر و راحت‌تر بازگو می‌کند.»

- ۱) روش پس‌خبا - پرهیز از هم‌زمانی چند فعالیت - ساماندهی مطالب - برگردان به زبان خود
- ۲) بیان اهمیت مطالب - مرور کارآمد - ساماندهی مطالب - استفاده از رمزگردانی معنادار
- ۳) روش پس‌خبا - مرور کارآمد - یادگیری با استراحت - استفاده از رمزگردانی معنادار
- ۴) بیان اهمیت مطالب - پرهیز از هم‌زمانی چند فعالیت - یادگیری با فاصله - برگردان به زبان خود

۴۷- در ارتباط با جایگاه و نقش حافظه نمی توان گفت:

- (۱) اطلاعات موجود در حافظه به این دلیل ارزشمند است که می تواند تفکر ما را بسازد.
- (۲) برخورداری از حافظه قوی الزاماً به معنای داشتن اندیشه و تفکر قوی است.
- (۳) هرچه در حافظه اطلاعات بیشتری داشته باشیم، برای اندیشیدن و تفکر آمادگی بیشتری خواهیم داشت.
- (۴) به طور کلی می توان گفت حافظه و نقش آن در شکل گیری ساختار ذهنی مؤثر است.

۴۸- تنها راه خروج از «بن بست» به هنگام حل مسئله کدام است؟

- (۱) بازنمایی مسئله تغییر کند.
- (۲) از پدیده «انتقال» در یادگیری های جدید استفاده شود.
- (۳) نادیده گرفتن حل مسئله برای مدت زمانی طولانی
- (۴) بهره مندی فرد از «اثر نهفتگی»

۴۹- کدام گزینه به عاملی که باعث داشتن ملاک روشن برای فهم موقعیت می شود، اشاره دارد؟

- (۱) علی که در آزمون میان ترم درس ریاضی خود با استفاده از روش مطالعه ثابت روزانه نمره ۱۹ گرفته بود تلاش کرد با ایجاد تغییراتی جزئی، در آزمون ترم خود نیز از همین روش استفاده کند.
- (۲) محسن که برنامه غذایی رژیمی را جایگزین ورزش کردن برای رسیدن به وزن دلخواه خود کرده بود، به بررسی وزنش قبل و بعد از اجرای برنامه و مقایسه آن با زمان ورزش کردن خود پرداخت.
- (۳) پدر مریم که با خرید کادوهای گوناگون برای دخترش موفق به ترمیم رابطه خود با او نشده بود، تصمیم گرفت از راه صحبت کردن بیشتر و محبت های کلامی وارد شود.
- (۴) کوثر برای افزایش ساعت مطالعه خود با مشکل روبه رو بود بنابراین، برای حل آن به خرد کردن درس ها و کم کردن بار مطالعاتی پرداخت.

۵۰- مسئله ها با توجه به شاخص هایی به دو گروه «خوب تعریف شده» و «خوب تعریف نشده» تقسیم می شوند. کدام مورد جزء این

شاخص ها نیست؟

- (۱) شناسایی موقعیت اولیه
- (۲) امکان ارزیابی هدف
- (۳) تعریف دقیق هدف
- (۴) امکان تضمین دستیابی یا عدم دستیابی به هدف

دوره طلایی نوروز را دارید: نگران درس های نیمسال اول نباشید. در تعطیلات نوروز می توانید تسلط خود را بر درس های نیمسال اول کامل کنید.

وقت پیشنهادی: ۲۰ دقیقه

عربی، زبان قرآن (۲)

عجائب المخلوقات / تأثیر اللغة
الفارسیة على اللغة العربية
قواعد درس ۳ تا پایان قواعد درس ۴
صفحة ۳۶ تا ۵۴

■ عَيْنُ الْأَصْحَحِ وَالْأَدَقِّ فِي الْجَوَابِ لِلتَّرْجُمَةِ أَوْ التَّعْرِيبِ أَوْ الْمَفْهُومِ لِلعِبَارَاتِ التَّالِيَةِ: (۵۱ - ۵۵)
۵۱- «إِنَّ الْمَفْرَدَاتِ الْفَارْسِيَّةَ الَّتِي قَدْ نُقِلَتْ إِلَى الْعَرَبِيَّةِ عَلَى مَرِّ الْعُصُورِ كَثِيرَةٌ حَيْثُ أَنَّهَا لَا تُعَدُّ!»:

۱) همانا کلمه‌های فارسی به عربی در گذر زمان‌ها، فراوان هستند به گونه‌ای که آنها شمارش نخواهند شد!

۲) همانا واژگان بسیاری در گذر زمان از فارسی به عربی منتقل شده‌اند به طوری که به شمار نمی‌آیند!

۳) واژگان فارسی‌ای که در گذر زمان‌ها به عربی منتقل شده‌اند، زیاد هستند به طوری که آنها شمارش نمی‌شوند!

۴) کلمه‌هایی که از فارسی به عربی در گذر دوران‌ها منتقل شده‌اند، فراوان و غیرقابل شمارش هستند!

۵۲- «هَلْ تَعْلَمِينَ أَنَّ رَبَّكَ الرَّحْمَانَ هُوَ الَّذِي خَلَقَ الْإِنْسَانَ وَ عَلَّمَهُ الْقُرْآنَ وَ عَلَّمَهُ الْبَيَانَ أَيضاً؟» آیا ...

۱) می‌دانی که پروردگار بخشاینده تو همان کسی است که انسان را خلق نمود و قرآن را به وی یاد داد و نیز سخن گفتن را به او آموخت؟

۲) می‌دانی که پروردگار بخشنده‌ات همان کسی است که انسان را آفرید و به وی قرآن را آموخت و سخن گفتن را به وی یاد داد؟

۳) می‌دانید که پروردگار بخشاینده ما همان کسی است که خلق کرد انسان را و قرآن را به او آموزش داد و صحبت کردن را نیز به او آموخت؟

۴) می‌دانید که پروردگار بخشاینده‌تان همان کسی است که آفریننده انسان و آموزنده قرآن به وی است و نیز آموزنده سخن گفتن به او است؟

۵۳- عَيْنُ الْخَطَأِ:

۱) «إِذَا خَاطَبَهُمُ الْجَاهِلُونَ قَالُوا سَلَامًا»: هرگاه نادانان آن‌ها را مخاطب قرار دهند، سخن آرام می‌گویند!

۲) إِنْ يُسَجَّلْ فَرِيقَ الصَّدَاقَةِ هَدَفًا يَذْهَبُ إِلَى الْمَبَارَاةِ التَّنَاهِيَّةِ: اگر تیم صداقت گلی را ثبت کند، به مسابقه نهایی می‌رود!

۳) إِذَا غَضِبَ أَبُوكَ مِنْكَ فَاسْكُتْ إِحْتِرَامًا لَهُ: هرگاه پدرت از تو خشمگین شد، به احترام او سکوت کن!

۴) إِنْ تُحَاوَلْ لِأَهْدَافِكَ الْقِيَمَةَ تَصِلْ إِلَيْهَا: اگر برای اهدافت که ارزشمندند تلاش کنی، به آنها می‌رسی!

۵۴- «باید بدانیم که لغات فارسی وارد زبان عربی شده‌اند!» عَيْنُ الصَّحِيحِ:

۱) يجب أن نعلم أن المفردات الفارسية قد تدخل اللغة العربية!

۲) علينا أن نعلم أن المفردات الفارسية قد دخلت اللغة العربية!

۳) لنعلم أن اللغات الفارسية قد دخلت اللغة العربية!

۴) يجب أن نعلم أن مفردات اللغة الفارسية دخلت في اللغة العربية!

۵۵- عین الصحیح فی مفهوم البيت التالی: «غنماک نباید بود از طعن حسود ای دل / شاید که جو وایینی خیر تو در این باشد».

- (۱) ﴿فَاصْبِرْ حَتَّىٰ يَحْكُمَ اللَّهُ بَيْنَنَا وَهُوَ خَيْرُ الْحَاكِمِينَ﴾
 (۲) تَجْرَى الرِّيحُ بِمَا لَا تَشْتَهِي السَّفْنَ
 (۳) البعيد عَنِ العینِ بعيداً عن القلب
 (۴) ﴿عَسَىٰ أَنْ تَكْرَهُوا شَيْئًا وَهُوَ خَيْرٌ لَّكُمْ﴾

۵۶- عین الخطأ فی المترادفات و المتضادات:

- (۱) أطاع ≠ عصى (۲) ازداد = كثر
 (۳) خلة ≠ صداقة (۴) تغير = تحوّل

۵۷- عین الفاعل و المفعول کلاهما معرفة:

- (۱) ما عَرَفَتِ المعلمة المجتهدَةُ مُحَمَّدًا فِي البدايةِ.
 (۲) أَرْسَلَ اللهُ نَبِيًّا لِهَدَايَةِ القومِ الكافرينِ.
 (۳) قَالَ لِي القاضى كَلَامًا حَقًّا.
 (۴) أَتَبَّتَ الظواهرُ الطَّبِيعِيَّةُ قُدْرَةَ خَالِقِ.

۵۸- عین الفعل الذى يترجم على زمانين:

- (۱) ﴿مَنْ يَتَوَكَّلْ عَلَى اللَّهِ فَهُوَ حَسْبُهُ﴾
 (۲) ما تَعَلَّمَ الطُّلابُ مِنَ العِلْمِ النافعةِ اِنْتَفَعُوا بِهِ فِي الحِياةِ
 (۳) اِنْ تُحاوِلِ فِي كَسْبِ الفِضائلِ تَنجَحِ
 (۴) مَنْ يَطْلُبُ ذَخيرةً لِآخِرَتِهِ يَصِلِ اليها بِالْأعمالِ الحَسَنَةِ

۵۹- عین المحلّ الإعرابى لكلمة «أسنان» يختلف عن البقية:

- (۱) فِي البدايةِ تَسْقُطُ أسنان سمك القرش.
 (۲) تَنَمُّو فِي البدايةِ أسنان صغيرة لسمك القرش.
 (۳) تَنَمُّ طوُلَ حِياةِ سمكِ القرشِ أسنان فِي فمِهِ.
 (۴) سَمَكُ القُرَشِ يَرى أسنان فريسته حين يبلعها.

۶۰- عین ما لا يترجم فيه الفعل إلى المضارع الإلتزامى:

- (۱) ﴿مَا تَفْعَلُوا مِنْ خَيْرٍ فَإِنَّ اللَّهَ بِهِ عَلِيمٌ﴾
 (۲) مِنْ أخلاقِ الجاهلِ الإِجابَةُ قَبْلَ أَنْ يَسْمَعَ.
 (۳) ﴿لِكَيْلا تَحْزَنُوا عَلَى ما فَاتَكُمْ﴾
 (۴) التلاميذُ لَنْ يَذْهبوا إلى المدرسة لأنَّ الجوَّ مُلوَّثٌ.

عربی، زبان قرآن (۲) - آشنا

■ عَيْنِ الْأَصْحَحِّ وَالْأَدَقِّ فِي الْأَجْوِبَةِ لِلتَّرْجُمَةِ أَوْ التَّعْرِيبِ: (۶۱ - ۶۴)

۶۱- ﴿إِنْ تَتَّقُوا اللَّهَ يَجْعَلْ لَكُمْ فُرْقَانًا﴾:

(۱) چنانچه پرهیزکار باشید، خدا برای شما توان درک حقیقت قرار می‌دهد!

(۲) اگر پروای خدا کنید، برایتان نیروی تشخیص حق از باطل قرار می‌دهد!

(۳) چنانچه تقوای الهی پیشه کنید، قدرت تشخیص برایتان قرار داده می‌شود!

(۴) اگر از خدا بترسید برای خود، نیروی جداکننده حق از باطل قرار می‌دهید!

۶۲- «من يحاول كثيراً يصل إلى هدفه»:

(۱) از تلاش زیاد به هر هدفی می‌توان رسید.

(۲) تلاش زیاد رسیدن به هدف را آسان می‌کند.

(۳) هر کس بسیار تلاش کند، به هدفش می‌رسد.

(۴) هر کسی تلاش کند به هدفش خواهد رسید.

۶۳- عَيْنِ الْخَطَأِ فِي التَّرْجُمَةِ:

(۱) لَا تُوجَدُ لُغَةٌ بِدُونِ كَلِمَاتٍ دَخِيلَةٍ: زبانی را بدون واژگانی وارد شده نمی‌یابی!

(۲) انْطِقْ مُفْرَدَاتٍ كُلِّ لُغَةٍ طَبَقَ أَصْلُهَا: واژگان هر زبانی را طبق اصل آن به زبان بیاور!

(۳) يُعَدُّ كِتَابُ سَبْيَوِيهِ الشَّيرَازِيِّ مِنْ أَهَمِّ الْكُتُبِ فِي التَّحْوِيلِ: کتاب سبوییه شیرازی از مهمترین کتاب‌ها در دستور عربی به شمار آورده می‌شود!

(۴) قَدْ تَتَغَيَّرُ حُرُوفٌ مِنْ كَلِمَةٍ بَعْدَ نَقْلِهَا إِلَى لُغَةٍ: گاهی حروفی از یک کلمه پس از منتقل کردن آن‌ها به زبانی، تغییر می‌کند!

۶۴- «داور سوت زد و گل را به دلیل آفساید نپذیرفت.» عَيْنِ الصَّحِيحِ:

(۱) صَفَرَ الْحَكْمُ وَمَا قَبَلَ الْهَدْفَ بِسَبَبِ التَّسَلُّلِ.

(۲) الْحَاكِمُ يَصْفَرُ وَلَا يَقْبَلُ الْهَدْفَ بِسَبَبِ التَّسَلُّلِ.

(۳) الْحَاكِمُ صَفَرَ وَمَا قَبَلَ الْهَدْفَ بِسَبَبِ الْخَطَأِ.

(۴) الْحَكْمُ صَفَرَ وَلَا يَقْبَلُ الْهَدْفَ بِسَبَبِ التَّسَلُّلِ.

۶۵- عَيْنِ مَعْرِفَةِ جَاءَتْ مَعَ التَّنْوِينِ:

(۱) ﴿أَرْسَلْنَا إِلَى فِرْعَوْنَ رَسُولًا فَعَصَى فِرْعَوْنُ الرَّسُولَ﴾

(۲) كَيْفَ الْجَوْ فِي أُرْدَبِيلَ فِي الشِّتَاءِ؟

(۳) مَرَقَدُ الْإِمَامِ عَلِيِّ (ع) يَجْذِبُ زَوَّارًا مِنْ دَوْلِ الْعَالَمِ الْإِسْلَامِيَّةِ!

(۴) هَذِهِ الْحَدِيقَةُ قُرْبَ كِرْمَانَ جَنَّةٍ فِي الصَّحْرَاءِ!

۶۶- عَيْنِ الْعِبَارَةِ الَّتِي لَيْسَتْ فِيهَا أُسْلُوبُ الشَّرْطِ:

(۱) هَذِهِ الْحَيَّةُ تَقْفُ كَالْعَصَا فَإِذَا وَقَفَ طَيْرٌ عَلَيْهَا تَصِيدُهُ.

(۲) مَا اشْتَرَيْتُ مِنْ سَوْقِ الْكُتُبِ خَيْرٌ مُسَاعِدٍ لِي فِي الْعَرَبِيَّةِ!

(۳) مَنْ غَلَبَتْ شَهْوَتُهُ عَقْلَهُ فَهُوَ شَرٌّ مِنَ الْبَهَائِمِ.

(۴) مِنْ قَرَأَ دَرُوسَهُ طَوَّلَ السَّنَةَ مَا تَعَبَ لَيْلَةَ الْإِمْتِحَانِ!

۶۷- كم فعلاً مُضارعاً في هذه العبارة؟ «تَعَلَّمُوا الْعِلْمَ... وَ تَوَاضَعُوا لِمَنْ تَتَعَلَّمُونَ مِنْهُ وَ لِمَنْ تَعَلَّمُونَهُ!»

(۱) واحد (۲) إثنان (۳) ثلاثة (۴) أربعة

■ اِقْرَأِ النَّصَّ التَّالِيَّ ثُمَّ أَجِبْ عَنِ الْأَسْئَلَةِ التَّالِيَةِ بِمَا يَنْسَبُ النَّصِّ: (۶۸-۷۰)

«الكرة الأرضية تشكَّلت قبل مليارات سنة على هيئة الغازات المُشْتَعَلَّة و بعد تغييرات كثيرة صارت مُستعدة للحياة. إنَّ البشر لا يعرف كثيراً من

مُستقبل الكرة الأرضية؛ ولكنَّ القرآن يعتقد أنَّ العالمَ يتوسَّع تدريجياً ثمَّ يتوقَّف يوماً و يحدثُ فيه انفجارٌ عظيم. و كثيرٌ من العلماء يعتقدون بهذه

العقيدة القرآنية.»

۶۸- عَيِّنِ الصَّحِيحَ عَلَى أَسَاسِ النَّصِّ:

(۱) العلماءُ يعتقدون أنَّ الأرضَ لا تتغيَّرُ أبداً. (۲) لقد حَدَّثَتْ في الأرضِ حوادثٌ ليست مهمة جداً.

(۳) لا يُشيرُ القرآنُ بحوادثِ العالمِ أبداً. (۴) يُحتملُ التغييرُ في الأرضِ على اعتقاد العلماء.

۶۹- عَيِّنِ الخَطَأَ عَلَى أَسَاسِ النَّصِّ:

(۱) الكرة الأرضية الآن شبيهة بالكرة الأرضية قبل مليارات سنة من جهة الشكل.

(۲) يُمكنُ للأرضِ أن تتوقَّفَ يوماً عن الحركة.

(۳) البشر يعلم شيئاً قليلاً حول الكرة الأرضية في المستقبل.

(۴) إنَّ الإنسانَ يحصلُ على معلوماتٍ جديدةٍ حول الأرضِ شيئاً فشيئاً.

■ عَيِّنِ الصَّحِيحَ حَوْلَ الْكَلِمَةِ الْمَعْيَبَةِ فِي النَّصِّ:

۷۰- «تشكَّلت»:

(۱) فعل مضارع، مفرد مؤنث غائب، مصدره تشكيل / خبر، جملة فعلية

(۲) فعل مزيد ثلاثي من باب تفعل، سوم شخص مفرد، لازم / فعل

(۳) فعل معلوم، دوم شخص مفرد، مزيد من باب تفعيل / خبر، جملة فعلية

(۴) فعل ماضٍ، مصدره تشكَّل، المجهول، مزيد ثلاثي / فعل و نائب فاعله «الكرة»

برای شروع نیمسال دوم کارنامه دارید: اکنون کارنامه نیمسال اول خود را دریافت کرده‌اید و می‌توانید هدف‌گذاری و برنامه‌ریزی دقیق‌تری برای

نیمسال دوم داشته باشید.

تاریخ (۲)

وقت پیشنهادی: ۱۰ دقیقه

ظهور اسلام، حرکتی تازه در تاریخ بشر
ایران از ورود اسلام تا پایان صفویه
جهان اسلام در عصر خلافت عباسی،
اسلام در ایران، ظهور و گسترش
تمدن ایرانی - اسلامی
صفحه ۶۶ تا ۱۰۰

۷۱- کدام مورد درباره خلافت عباسیان، درست است؟

- (۱) در دوره نخست خلافت عباسیان، تشکیلات اداری (دیوانی) منظم و منسجمی با اقتباس از نظام دیوانی رومیان شکل گرفت.
(۲) سفاح، دومین خلیفه عباسی نقش زیادی در تحکیم و تثبیت عباسیان داشت. او ابتدا عموهایش را که مدعی جانشینی وی بودند، از همه مناصب مهمی که داشتند، خلع کرد.

(۳) یکی از اقدامات مهم مأمون برای تحکیم و تثبیت خلافت خاندان خود، بنای شهر بغداد به عنوان پایتخت عباسیان بود.

(۴) همه خلفای صد سال نخست حکومت عباسیان قدرتمند بودند، اما منصور، هارون الرشید و مأمون، به مراتب، قدرت و تأثیرگذاری بالاتری در تاریخ این سلسله داشتند.

۷۲- در کدام مورد، روند اسلام آوردن ایرانیان، درست است؟

- (۱) با استناد به منابع تاریخی می توان گفت در جنگی که نتیجه آن سقوط پایتخت ساسانیان بود، دسته‌ای از سپاه ساسانیان به دین اسلام درآمدند.
(۲) بیشتر شهرها و مناطق ایران در کمتر از ۲۰ سال به تسخیر اعراب مسلمان درآمد، پس روند پذیرش اسلام تدریجی و کند نبوده است.
(۳) به دنبال بهبود موقعیت سیاسی و اجتماعی ایرانیان در عصر خلافت عباسیان، بیشتر ایرانیان مسلمان شدند.
(۴) گرایش مردم ایران به اسلام در دوران خلافت بنی‌امیه همانند دوران خلافت عباسی با موانع و محدودیت‌هایی روبه‌رو شد.

۷۳- کدام موارد درباره مقایسه دو حکومت «علویان طبرستان» و «فاطمیان مصر»، درست است؟

الف) علویان زودتر از فاطمیان موفق به تشکیل حکومت شدند.

ب) هر دو، عباسیان را به رسمیت نمی‌شناختند و خلافت را حق خود می‌دانستند.

ج) عباسیان نسب علوی هر دو را انکار می‌کردند.

د) هر دو، مستقیماً توسط نیروهای خلافت عباسی مورد حمله نظامی قرار گرفتند.

- (۱) «ب» و «ج» (۲) «ج» و «د» (۳) «الف» و «ب» (۴) «الف» و «د»

۷۴- کدام گزینه پاسخ صحیح سؤال‌های زیر است؟

الف) عبارت، مربوط به زمان کدام امام معصوم (ع) است؟ «از این زمان حرکتی جدید در جامعه اسلامی شکل گرفت. به این صورت که افرادی که در مکتب اهل بیت آموزش دیده بودند، با اجازه آنان به‌عنوان مرجع امور دینی مردم در شهرهای مختلف ایفای نقش می‌کردند.»

ب) مأمون، فضل‌بن سهل وزیر ایرانی خود را در کدام ناحیه به قتل رساند؟

ج) خلافت فاطمیان در دوران کدام خلیفه دچار ضعف سیاسی و بحران اقتصادی شد و توسط چه کسی منقرض شد؟

- (۱) امام رضا (ع) - سرخس - مستنصر، صلاح‌الدین ایوبی
(۲) امام صادق (ع) - سرخس - مستنصر، صلاح‌الدین ایوبی
(۳) امام صادق (ع) - توس - مستنصر، هشام‌بن عبدالملک
(۴) امام رضا (ع) - توس - عبیدالله مهدی، صلاح‌الدین ایوبی

۷۵- کدام مورد صحیح و غلط بودن عبارات زیر را به‌درستی بیان می‌کند؟

الف) در دوره طاهریان، زبان فارسی به عنوان زبان علم و دین در کنار زبان عربی قرار گرفت.

ب) طاهر ذوالیمینین و یعقوب لیث صفاری تأثیر به مراتب بیشتری بر ایران نسبت به سایر امیران داشتند.

ج) مهم‌ترین پیامد سیاسی ظهور حکومت‌های ایرانی در سده‌های سوم تا پنجم هجری، کاهش نسبی جنبش‌های سیاسی و اجتماعی و برقراری آرامش نسبی بر جامعه ایرانی بود.

د) در عصر آل بویه، مراسم عزاداری امام حسین (ع) در عاشورا و جشن عید غدیر خم باشکوه و عظمت برگزار می‌شود.

- (۱) غ - ص - ص (۲) غ - ص - غ (۳) ص - غ - غ (۴) ص - غ - ص

۷۶- در کدام یک از گزینه‌های زیر، مقایسه درستی میان خلفای نخستین (الف)، خلفای بنی‌امیه (ب) و خلفای بنی‌عباس (پ) در زمینه حکومت بر ایران صورت گرفته است؟

- ۱) دخالت اعراب در اداره امور شهرها و روستاها در «الف» غیرمستقیم و در «ب» در برخی مناطق مستقیم بود.
- ۲) همکاری با اعراب در «ب» ابتدا در زمینه فرهنگی موفقیت‌آمیز و در «پ» زمینه ناخشنودی ایرانیان را فراهم آورد.
- ۳) ایرانیان در «الف» برخلاف «پ» از اداره امور و تصاحب مناصب دولتی محروم نبودند.
- ۴) در «ب» برخلاف «الف» فردی از فرماندهان سپاه، سران قبیله‌ها و یا صحابه به حکومت منصوب می‌شد.

۷۷- همزمان با شکل‌گیری سلسله‌های ایرانی، کدام رویدادها در مناطق ایران از جمله خراسان رخ داده است؟

- الف) پناه بردن سادات علوی شیعه‌مذهب برای رهایی از ستم خلفای عباسی به این منطقه
- ب) تغییر در شیوه اداره قلمرو خلافت توسط مأمون در نتیجه تشدید جنبش‌های ضد خلافت
- پ) موروثی شدن حکومت در خاندان طاهربن حسین

ت) جنگ علیه خوارج و گسترش فعالیت‌های سیاسی و اجتماعی

- ۱) «ب» و «پ» ۲) «پ» و «ت» ۳) «الف» و «ت» ۴) «پ» و «الف»

۷۸- کدام مورد، درباره آثار و پیامدهای اقتصادی سلسله‌های ایرانی در فاصله سده‌های سوم تا پنجم هجری، درست است؟

- الف) شهرنشینی در دوران آل‌بویه برخلاف سامانیان، گسترش چندانی نداشت.
- ب) در زمان طاهریان، همانند دوران سامانیان و آل‌بویه، کشاورزی، تجارت و صنعت رشد چشمگیری یافت.
- ج) برقرار شدن آرامش و امنیت نسبی و حمایت مادی و معنوی و مدارا و اجتناب از تعصب و تنگ‌نظری، شرایط رونق فعالیت‌های اقتصادی را در دوران طاهریان و صفاریان فراهم آورد.

د) سامانیان و آل‌بویه به عمران و آبادانی و استقرار نظام دیوانی منظم و منسجم علاقه‌مند بودند.

- ۱) «الف» و «ج» ۲) «ب» و «الف» ۳) «الف» و «د» ۴) «ب» و «د»

۷۹- به ترتیب موارد مرتبط با هر یک از عبارت‌های زیر در کدام گزینه به‌درستی آمده است؟

الف) این گروه در سده‌های نخستین هجری، علاوه بر مشارکت در امور محلی، نقش مهمی در حفظ و انتقال فرهنگ ایرانی از دوره باستان به دوره اسلامی ایفا کردند.

ب) این گروه نقش مؤثری در ترویج اسلام در میان ایرانیان به‌ویژه ساکنان طبرستان، دیلم و گیلان داشتند.

پ) بنیانگذار این سلسله بدون اجازه و تأیید خلیفه قدرت را به دست گرفت.

ت) محدوده قلمرو این سلسله مسلمان ایرانی آذربایجان بود.

- ۱) دهقانان - سادات علوی - صفاریان - رودیان ۲) عیاران - دهقانان - طاهریان - زیاریان

- ۳) عیاران - دهقانان - زیاریان - صفاریان ۴) دهقانان - سادات علوی - علویان طبرستان - آل‌حسنویه

۸۰- کدام مورد، به فارابی فیلسوف بزرگ ایرانی نسبت داده شده است؟

۱) از خراسان به دمشق و سپس بغداد رفت و فلسفه اسلامی را با تلفیق آراء اسلامی و یونانی بنیان نهاد.

۲) فلسفه مشایی را که تلفیقی از جهان‌بینی اسلامی و فلسفه ارسطویی و نوافلاطونی بود پایه‌گذاری کرد.

۳) فلسفه مشایی را به اوج خود رساند و از شکوفایی فوق‌العاده‌ای برخوردار ساخت.

۴) سهم بسزایی در مطرح کردن فلسفه و زبان فارسی به‌عنوان زبان علم داشت.

برای نیمسال دوم آگاه‌تر شده‌اید: در آغاز سال نسبت به هر درس شناخت کافی نداشتید، اما الان نسبت به نقاط قوت و ضعف خود آگاه‌تر شده‌اید و می‌توانید از این آگاهی برای برنامه‌ریزی بهتر استفاده کنید.

جغرافیا (۲)

وقت پیشنهادی: ۱۰ دقیقه

نواحی انسانی
نواحی زیستی، نواحی فرهنگی،
نواحی اقتصادی کشاورزی و صنعت
تا پایان «کشت تک محصولی»
صفحه ۵۳ تا ۹۴

۸۱- به ترتیب، کدام زیست بوم، بیشترین میزان تولید مواد آلی و کدام زیست بومها، کمترین میزان را تولید می کنند؟

- (۱) بیابان - جنگل های بارانی استوایی
(۲) جنگل های بارانی استوایی - بیابان
(۳) مراتع مداری - جنگل های تایگا
(۴) مراتع مداری - استپ های بیابانی

۸۲- کدام گزینه به ترتیب در ارتباط با عبارت های زیر صحیح است؟

الف) بوم سازگان همان ... است، مانند ...

ب) پوشش گیاهی ... در میانگین دمای سالانه ۳۰ درجه سانتی گراد و میزان بارش سالانه آن ۴۰۰ سانتی متر واقع شده است.

- (۱) بیوم - توندرا - جنگل های بارانی استوایی
(۲) بیوم - دریاچه ارومیه - جنگل های منطقه معتدله
(۳) اکوسیستم - توندرا - ساوان
(۴) اکوسیستم - دریاچه ارومیه - جنگل های بارانی استوایی

۸۳- با توجه به موارد «الف» و «ب»، کدام گزینه درست است؟

الف) پیش بینی می شود که تمرکز جمعیت در آینده در سواحل بیشتر شود.

ب) تغییرات آب و هوایی و گرم شدن کره زمین موجب آن می شود که سطح آب دریاها بالا بیاید.

- (۱) ساکنان نواحی ساحلی با شرایط سخت طبیعی مانند سرمای شدید به ویژه در شبها، کاهش اکسیژن و مشکلات تنفسی مواجه می شوند.
(۲) ساکنان نواحی ساحلی به واسطه تولید انبوه زباله و انواع آلودگی ها باید تأسیسات را به نواحی عقب تر منتقل کنند.
(۳) ساکنان نواحی ساحلی با مشکلات حمل و نقل و احداث راهها مواجه می شوند و هزینه زیادی را برای آنها به ارمغان می آورد.
(۴) ساکنان نواحی ساحلی به واسطه هجوم امواج به ساحل باید تأسیسات را به نواحی عقب تر منتقل کنند که این کار هزینه زیادی برای آنها دارد.

۸۴- کدام مورد با متن زیر، مطابقت دارد؟

«یکی از موضوعات مورد توجه جغرافی دانها، اهمیت تنوع جغرافیایی زبان هاست.»

(۱) زبان، عنصر اصلی گسترش یک فرهنگ است؛ زیرا انسانها از طریق آن، اطلاعات، تجربهها، ارزشها و آداب و رسوم خود را به دیگران و به نسل بعدی منتقل می کنند.

(۲) زبان، یکی از مهم ترین شاخص های فرهنگی است و برای افرادی که به آن تکلم می کنند، هویت مشترکی به وجود می آورد.

(۳) امروزه، در اثر رشد ارتباطات و فناوری اطلاعات، برخی از زبانها در جهان غلبه بیشتری پیدا کرده اند و پیش بینی می شود که در آینده برخی از زبان های بومی و محلی در نواحی مختلف از بین بروند.

(۴) زبان شناسان، زبان های دنیا را به «خانواده های بزرگ زبانی» تقسیم کرده اند و منظور زبان هایی است که یک ریشه اصلی دارند.

۸۵- در کدام گزینه، هدف کشاورزی «معیشتی» به درستی بیان شده است؟

الف) عرضه محصولات زراعی و دامی در بازارهای محلی

ب) استفاده از اراضی وسیع محلی و تولید محصول در حد مصرف خانوار

ج) کسب درآمد و اداره مزارع به صورت اتحادیه های بزرگ

د) رفع نیاز خانوار و کسب سود اقتصادی در مقیاس محدود

(۴) الف و د

(۳) الف و ب

(۲) ج و د

(۱) ب و ج

۸۶- با توجه به موارد زیر، کدام یک در خصوص انواع پخش و انتشار درست است؟

(الف) ورزش هاکی در اثر تماس غیرمستقیم مردم از ناحیه‌ای به ناحیه دیگر منتقل می‌شود.

(ب) امروزه با توجه به گسترش رسانه‌ها، نوع اول پخش فرهنگی غالب است.

(پ) در پخش سلسله مراتبی، پدیده مکان اولیه را کاملاً ترک می‌کند و به مکان جدید می‌رود.

(ت) در پخش مجاورتی پدیده مستقیماً از یک مکان به مکان مجاور می‌رود.

(۱) موارد «الف» و «ت» برخلاف موارد «ب» و «پ» درست می‌باشد.

(۲) موارد «ت» و «ب» همانند مورد «الف» درست می‌باشد.

(۳) مورد «ت» برخلاف موارد «الف»، «ب» و «پ» درست می‌باشد.

(۴) موارد «الف» و «پ» همانند مورد «ت» درست می‌باشد.

۸۷- کدام مورد عبارت زیر را در خصوص کشت تک‌محصولی به‌درستی کامل می‌کند؟

«اروپاییان وقتی قاره... را کشف کردند و به آنجا مهاجرت کردند، مزارع تجاری وسیع تک‌محصولی را به‌ویژه در... احداث کردند.

(۱) آفریقا - شمال آفریقا (۲) آمریکا - شمال ایالات متحده

(۳) آفریقا - جنوب آفریقا (۴) آمریکا - جنوب ایالات متحده

۸۸- چه تعداد از موارد زیر، در رابطه با «کشت غله تجاری» درست است؟

(الف) عنوان «تولید ۴۰ درصد از ذرت جهان» برای ایالات متحده آمریکا است.

(ب) گندم، ذرت، برنج، جو، چاودار و ارزن بخش عمده غذای مردم را در کشورهای آسیایی و آفریقایی تشکیل می‌دهد.

(ج) میانگین مصرف سالانه غلات در جهان ۱/۵ میلیارد تن است که البته در سالهای مختلف، کاهش یا افزایش می‌یابد.

(د) مزارع غله تجاری معمولاً بسیار بزرگ‌اند و بسته‌بندی و توزیع در آنها به شکل ماشینی انجام می‌شود.

(ه) معمولاً در کنار مزارع، کارخانه‌هایی برای کاشت و برداشت محصول پدید می‌آید که در اصطلاح به آن «کشت و صنعت» می‌گویند.

(۱) سه (۲) چهار (۳) دو (۴) یک

۸۹- کدام مورد عبارت زیر را درخصوص نواحی عمده کشاورزی در جهان، به‌درستی کامل می‌کند؟

«در کشاورزی... برخلاف کشاورزی... میزان تولید و سود اقتصادی...»

(۱) معیشتی - تجاری - کم است. (۲) تجاری - معیشتی - کم است.

(۳) غیرتجاری - معیشتی - به میزان سرمایه بستگی دارد. (۴) معیشتی - تجاری - به دنبال رشد جمعیت در جهان افزایش یافت.

۹۰- کدام مورد روش و راهکارهای پیشگیری از گسترش بیابان‌ها را نشان می‌دهد؟

(۱) کاشت بنه و کنار، اکالیپتوس و افاقیا، مقابله با چرای بی‌رویه دام‌ها، مالچ‌پاشی روی ماسه‌ها، مقابله با برداشت بی‌رویه از آب‌های زیرزمینی

(۲) کمبود آب و خاک برای کشاورزی، حرکت ماسه‌های روان و فرسایش خاک، کاشت بنه و کنار، اکالیپتوس و افاقیا، مقابله با چرای بی‌رویه دام‌ها

(۳) مالچ‌پاشی روی ماسه‌ها، خالی یا کم جمعیت بودن، مقابله با برداشت بی‌رویه از آب‌های زیرزمینی، مقابله با چرای بی‌رویه دام‌ها

(۴) ایجاد تپه‌های ماسه‌ای مصنوعی، مقابله با برداشت بی‌رویه از آب‌های زیرزمینی، مقابله با چرای بی‌رویه دام‌ها، مالچ‌پاشی روی ماسه‌ها، کاشت

بنه و کنار، اکالیپتوس و افاقیا

برای نیمسال دوم انگیزه‌تان بیشتر است: همانند نیمه‌ی دوم فوتبال، در نیمسال دوم هم انگیزه برای پیشرفت بیشتر است. سخت‌کوشی‌تان هم بیشتر خواهد بود.

وقت پیشنهادی: ۱۰ دقیقه

زندگی براساس اندیشه / امکان
شناخت / ابزارهای شناخت
صفحه ۳۶ تا ۵۷

فلسفه

۹۱- کدام گزینه با گفته‌های سقراط خطاب به مردم آتن مطابقت دارد؟

- (۱) رسالت سقراط هم‌نشینی با همه مردم است که از طریق سروش معبد دلفی به عهده او گذاشته شده است.
- (۲) هدف سقراط از گشت‌وگذار این بود که یادآوری کند نباید کمال نفس را بر جسم و مال و ثروت ترجیح داد.
- (۳) سقراط هیچ‌وقت از بیدار ساختن، پند دادن و حتی سرزنش کردن یکایک مردم باز نمی‌ایستاد.
- (۴) از نظر سقراط باید ثروت را کنار گذاشت و برای پول سخن نگفت و به دنبال فضیلت و اخلاق بود.

۹۲- در کدام گزینه به علت صحیح دانا یاد کردن سقراط از جانب سروش دلفی اشاره شده است؟

- (۱) جدا کردن مدعیان دروغی دانش از دانش‌شناسان حقیقی
- (۲) آگاهی سقراط به جهل خود
- (۳) دستیابی به اسرار آسمان‌ها و زمین
- (۴) تلاش سروش معبد دلفی برای نمایش نادانی سایر مردم

۹۳- درباره «جهان‌شناسی سقراط» کدام گزینه درست است؟

- (۱) به وجود عالم ماوراءالطبیعه اعتقادی نداشت.
- (۲) خورشید و ماه را اشیای مادی و غیرالهی می‌دانست.
- (۳) معتقد بود مرگ پایان زندگی انسان است.
- (۴) به وجود قدرت مطلق و مافوق انسانی باور نداشت.

۹۴- استفاده از اشیاء و پدیده‌های پیرامون ...

- (۱) مقدم بر شناخت آن‌ها است و برقراری ارتباط از طریق هستی‌شناسی محقق می‌شود.
- (۲) مؤخر از شناخت آن‌ها است و برقراری ارتباط از طریق شناسایی آن‌ها حاصل می‌شود.
- (۳) علت برقراری ارتباطی است که از طریق شناخت حاصل می‌شود.
- (۴) علت شناختی است که حاصل برقراری ارتباط با آن‌ها می‌باشد.

۹۵- کدام یک از گزینه‌ها را نمی‌توان از ویژگی‌های قدرت شناخت انسان دانست؟

- (۱) امری تدریجی است و گام به گام به دست می‌آید.
- (۲) به انسان امکان ارتباط با جهان پیرامون را می‌دهد.
- (۳) از طریق آن می‌توان همه حقایق را آموخت.
- (۴) امکان خطا و اشتباه در آن وجود دارد.

۹۶- کدام شک منتهی به تناقض شده و مفهوم این تناقض کدام است؟

- (۱) شک در توانایی انسان برای شناخت برخی امور - نظریه عدم امکان شناخت، خود نوعی شناخت است.
- (۲) شک در اصل دانستن - نظریه عدم امکان شناخت، خود نوعی شناخت است.
- (۳) شک در توانایی انسان برای شناخت برخی امور - نظریه امکان شناخت به عدم شناخت منتهی می‌شود.
- (۴) شک در اصل دانستن - نظریه امکان شناخت به عدم شناخت منتهی می‌شود.

۹۷- کدام عبارت نشان‌دهنده مثالی صحیح از تعقل محض است؟

- (۱) شناخت ذات و صفات خداوند
- (۲) شناخت حقایق مربوط به قوانین طبیعی
- (۳) شناسایی حالات درونی نفس
- (۴) شناسایی اسرار و رموز طبیعت

۹۸- براساس نظر ابن‌سینا، کدام مورد درباره «قانون علیت» درست است؟

- (۱) از تحلیل عقلانی یافته‌های تجربی و داده‌های حسی، حاصل می‌شود.
- (۲) صرفاً حاصل به‌کارگیری عقل در حیطه امور محسوس و تجربه‌پذیر است.
- (۳) قانونی غیرتجربی است که فقط در حیطه عقل به‌کار می‌رود.
- (۴) اگر این قانون نباشد، عقل به هیچ نوع شناختی دست نخواهد یافت.

۹۹- در کدام گزینه گزاره کاملاً صحیحی پیرامون قلب و معرفت حاصل از آن بیان شده است؟

- (۱) این معرفت از طریق تعالی بخشیدن به خود و کمال‌طلبی و عبادت و تفکر و استدلال در قلب فرد تجلی می‌کند.
- (۲) وجه تسمیه آن به معرفت شهودی، آن است که قلب قادر به مشاهده حقیقت با چشم است.
- (۳) شهود سالک الی‌الله محدود به عالم طبیعت نیست و می‌تواند در همین دنیا آخرت و وجود فرشتگان را دریابد.
- (۴) معرفت شهودی به‌عنوان یک شناخت بی‌واسطه بر قلب همگان تجلی می‌کند و نیاز به تجربه و آزمایش ندارد.

۱۰۰- کدام معرفت بدون استفاده از ابزار عقل حاصل می‌شود؟

- (۱) شناسایی و توضیح حالات درونی نفس
- (۲) معرفت تجربی نسبت به قوانین علمی
- (۳) اثبات مبانی فلسفی علوم تجربی
- (۴) شهود عالم آخرت در این دنیا

دوره طلایی نوروز را دارید: نگران درس‌های نیمسال اول نباشید. در تعطیلات نوروز می‌توانید تسلط خود را بر درس‌های نیمسال اول کامل کنید.

دانش آموز عزیز، سؤالات عمومی از شماره ۱۰۱ شروع می شود.
دقت نمایید تا گزینه ها را به درستی وارد پاسخبرگ کنید.



دفتربه سؤال

عمومی یازدهم انسانی

۲۰ بهمن ماه ۱۴۰۲

تعداد سؤالات و زمان پاسخگویی آزمون

| نام درس | تعداد سؤال | شماره سؤال | وقت پیشنهادی |
|------------------|------------|------------|--------------|
| فارسی (۲) | ۱۰ | ۱۰۱-۱۱۰ | ۱۰ |
| دین و زندگی (۲) | ۱۰ | ۱۱۱-۱۲۰ | ۱۰ |
| زبان انگلیسی (۲) | ۲۰ | ۱۲۱-۱۴۰ | ۱۵ |
| جمع دروس عمومی | ۴۰ | — | ۳۵ |

طراحان

| | |
|---|------------------|
| محسن اصغری، احسان برزگر، مهدی تبسمی، علیرضا جعفری، عبدالحمید رزاقی، الهام محمدی | فارسی (۲) |
| محسن بیاتی، محمد رضایی بقا، یاسین ساعدی، مجید فرهنگیان، مرتضی محسنی کبیر | دین و زندگی (۲) |
| مجتبی درخشان کریمی، محسن رحیمی، میلاد رحیمی دهگلان، عقیل محمدی روش، محمدحسین مرتضوی | زبان انگلیسی (۲) |

گزینشگران و ویراستاران

| نام درس | مسئول درس و گزینشگر | گروه ویراستاری | گروه مستندسازی |
|------------------|---------------------|--------------------------|-------------------|
| فارسی (۲) | علی وفایی خسروشاهی | مرتضی منشاری | الناز معتمدی |
| دین و زندگی (۲) | یاسین ساعدی | سکینه گلشنی | محمدصدرا پنجه پور |
| زبان انگلیسی (۲) | عقیل محمدی روش | سعید آقچه لو، فاطمه نقدی | سوگند بیگلری |

گروه فنی و تولید

| | |
|------------------------------|---|
| مدیر گروه | الهام محمدی |
| مسئول دفترچه | معصومه شاعری |
| مستندسازی و مطابقت با مصوبات | مدیر: محیا اصغری، مسئول دفترچه: فریبا رثوفی |
| صفحه آرا | سحر ایروانی |
| ناظر چاپ | سوران نعیمی |

گروه آزمون

بنیاد علمی آموزشی قلمچی (وقف عام)

آدرس دفتر مرکزی: خیابان انقلاب - بین صبا و فلسطین - پلاک ۹۲۳ - تلفن چهار رقمی: ۰۲۱-۶۴۶۳

۱۰ دقیقه

فارسی (۲)

فارسی (۲)

ادبیات سفر و زندگی

ادبیات انقلاب اسلامی

(بانگ جرس)

درس ۸ تا ۱۰

صفحه ۶۴ تا ۹۰

۱۰۱- واژگان با معنای نادرست در کدام گزینه آمده است؟

- (الف) برگ: آذوقه
(ب) وادی: کویر
(ج) فرط: بسیار
(د) به نقد: در وضعیت مورد نظر
(ه) مشیت: خواست

(۱) ج، ب

(۳) الف، د

۱۰۲- در کدام گروه از کلمات غلط املائی وجود دارد؟

- (۱) اصرار همراهان، به شکل بدبهی، آماس و ورم، محضر استاد
(۲) آهنگ جان سامری، طعنه و ناسزا، نهایت صراحت و سادگی، سهیم در حماسه سترگ
(۳) گشت و گذار، مؤکد ساختن میثاق، رشحه و قطره، منبع بی شاعبه ایمان
(۴) ذوق و قریحه، صباحت رخسار، فروگذاری و اهمال، آخرت و عوارض مرگ

۱۰۳- در کدام گزینه آرایه «متناقض‌نما» دیده نمی‌شود؟

- (۱) هم‌چو بوی گل که در آغوش گل، از گل جداست
(۲) چه جای شکر و شکایت ز نقش نیک و بد است
(۳) زین واقعه مدهوشم، باهوشم و بی‌هوشم
(۴) به یاد کاکل پرتاب و زلف پرچینش
هم برون از عالمی، هم در کنار عالمی
چو بر صحیفه هستی رقم نخواهد ماند
هم ناطق خاموشم، هم نوح خموشانم
دل من است که هم جمع و هم پریشان است

۱۰۴- در بیت «هر نفس آواز عشق می‌رسد از چپ و راست/ ما به فلک می‌رویم، عزم تماشا که راست؟» کدام آرایه‌ها وجود دارد؟

- (۱) مجاز، تضاد، استعاره، تلمیح
(۲) تشخیص، جناس، تشبیه، مجاز
(۳) استعاره، واج‌آرایی، تضاد، ایهام تناسب
(۴) تشخیص، ایهام، کنایه، متناقض‌نما

۱۰۵- کدام گزینه برای جاهای خالی زیر مناسب است؟

«مولوی در شهر ... به دنیا آمد و شهرت او به رومی به خاطر اقامت وی در شهر ... بود. وی خود را از مردم ... شمرده است. شیخ عطار کتاب ... را به وی هدیه

داد و حسام‌الدین چلبی از وی خواست که کتابی به طرز ... سنایی یا ... عطار به نظم آرد.»

- (۱) تبریز، روم، آذربایجان، اسرار التوحید، حدیقه الحقیقه، مرصاد العباد
(۲) نیشابور، دمشق، سمرقند، تذکرة الاولیاء، الهی‌نامه، منطق‌الطیر
(۳) خوارزم، عراق، حلب، اسرارنامه، الهی‌نامه، تذکرة الاولیاء
(۴) بلخ، قونیه، خراسان، اسرارنامه، الهی‌نامه، منطق‌الطیر

برای شروع نیمسال دوم کارنامه دارید: اکنون کارنامه نیمسال اول خود را دریافت کرده‌اید و می‌توانید هدف‌گذاری و برنامه‌ریزی دقیق‌تری برای نیمسال دوم داشته باشید.

۱۰۶- در عبارات کدام گزینه «دو نقش تبعی» به کاررفته است؟

- (الف) من و او اگر زمستان بود، زیر کرسی و اگر فصول ملایم بود، همان گونه روی قالیچه می‌نشستیم و سعدی می‌خواندیم.
 (ب) من در اتاق کوچک و تاریک با او آشنا شدم؛ نظیر همان حجره‌هایی که خود سعدی در آن‌ها نشست و شعرهایش را گفته بود.
 (ج) برای من قصه‌های شیرینی می‌گفت که او و مادرم، هردو، آن‌ها را از مادر بزرگشان به یاد داشتند.
 (د) این شیخ همیشه شاب، پیرترین و جوان‌ترین شاعر زبان فارسی هم هیبت یک آموزگار را دارد و هم مهر یک پرستار.

(۱) ج، د (۲) الف، د

(۳) د، ب (۴) الف، ج

۱۰۷- با توجه به متن زیر، کدام گزینه صحیح نیست؟

«سه روز به اول فروردین مانده بود. روز قبل از آن، آخرین قسمتِ دروس ما امتحان شده و از این کار پرزحمت که برای شاگرد مدرسه متعصب و شرافتمند بالاترین مشکلات است، رهایی یافته بودیم و همه به قدر توانایی خویش، تحصیلِ موفقیت نموده بودیم. کم‌حافظه‌ترین شاگردان، بیش از بیست روز، اوقات خویش را صرف حاضر کردن دروس کرده بود.»

(۱) ۸ ترکیب وصفی دارد.

(۲) جمله مرکب در متن وجود دارد.

(۳) در متن، نقش تبعی بدل یافت می‌شود.

(۴) «سه روز» و «همه» هم‌نقش هستند.

۱۰۸- کدام گزینه به مفهوم بیت «اگر او به وعده گوید که دمی دگر ببایم / همه وعده مکر باشد بفریبد او شما را» اشاره دارد؟

- (۱) وعده آمدنی گر همه باشد به دروغ
 (۲) گر یار حزین وعده دیدار نماید
 (۳) دی سحر داد به ما وعده دیدار ولی
 (۴) عاشقانش را به عمری وعده دیدار داد
 به من ساده‌دل از یار جفاکار بیار
 تا روز جزا با دل و چشم نگران باش
 ترسم از بخت سیه، روز نگردد شب ما
 ساده‌لوحی بین که این افسانه باور کرده‌اند

۱۰۹- مفهوم کدام گزینه با مفهوم بیت «به حرص ار شربتی خوردم مگیر از من که بد کردم / بیابان بود و تابستان و آب سرد و استسقا»

تناسب بیشتری دارد؟

- (۱) عیبم مکن که دیگر مشکل خلاص یابد
 (۲) گناه چشم سیاه تو بود و گردن دل خواه
 (۳) گرچه لایق نبود دست من و دامن تو
 (۴) مشنو که چراغ دل من روی تو نبود
 او را کزین گلستان دامن گرفت خاری
 که من چو آهوی وحشی ز آدمی برمیدم
 هر کجا پای نهی فرق سر آن جا دارم
 یا میل من سوخته‌دل سوی تو نبود

۱۱۰- با توجه به جدول زیر، مفهوم بیت در کدام گزینه نادرست مشخص شده است؟

| مفهوم | بیت |
|----------------------|---|
| (۱) خوداتهامی | الف) جانان من برخیز و آهنگ سفر کن / گر تیغ بارد گو ببارد جان سپر کن |
| (۲) دشواری و خطر راه | ب) دریادلان راه سفر در پیش دارند / پا در رکاب راهوار خویش دارند |
| (۳) آماده هجوم | ج) از هرکران بانگ رحیل آید به گوشم / بانگ از جرس برخاست وای من خموشم |
| (۴) ایستادگی | د) حکم جلودار است بر هامون بتازید / هامون اگر دریا شود از خون، بتازید |
| (۵) اشتیاق | |

(۴) ب: ۳

(۳) د: ۵

(۲) ج: ۱

(۱) الف: ۴

دین و زندگی (۲)

۱۵ دقیقه

دین و زندگی (۲)

• تفکر و اندیشه

جان و جانشین پیامبر (ص)،

وضعیت فرهنگی، اجتماعی

و سیاسی مسلمانان، پس از

رحلت رسول خدا (ص)،

احیای ارزش‌های راستین

درس ۸ تا ۱۰

صفحه ۹۳ تا ۱۳۰

۱۱۱- امامان معصوم (ع) در مقابل چالش ممنوعیت، نوشتن حدیث پس از رحلت پیامبر (ص)، چه اقدامی انجام

دادند؟

(۱) حفظ سخنان و سیره پیامبر (ص) که در نتیجه آن، مشتاقان معارف قرآنی از این کتاب الهی بهره‌های زیادی بردند.

(۲) حفظ سخنان و سیره پیامبر (ص) که در راستای آن، امیرالمؤمنین (ع) و حضرت فاطمه (س) سخنان پیامبر را به فرزندان خود آموختند.

(۳) تعلیم و تفسیر قرآن کریم که در راستای آن، امیرالمؤمنین (ع) و حضرت فاطمه (س) سخنان پیامبر را به فرزندان خود آموختند.

(۴) تعلیم و تفسیر قرآن کریم که در نتیجه آن، مشتاقان معارف قرآنی از این کتاب الهی بهره‌های زیادی بردند.

۱۱۲- در زمینه «پیشاتازان جهاد و مبارزه»، امام علی (ع) کدام شخصیت‌های برجسته اسلامی را تربیت کرد؟

(۱) میثم تمار و رشید هجری

(۲) ابوحمزه ثمالی و سعید بن جبیر

(۳) عبدالله بن عباس و اویس قرنی

(۴) مالک اشتر و محمدبن ابی بکر

۱۱۳- عبارت «از مؤمنان انتظار می‌رود که در برابر سختی‌ها، ثابت قدم داشته باشند تا سپاسگزاران واقعی، مورد عنایت خداوند قرار بگیرند.»

پیام کدام آیه شریفه است؟

(۱) «لَقَدْ أَرْسَلْنَا رُسُلَنَا بِالْبَيِّنَاتِ وَأَنْزَلْنَا مَعَهُمُ الْكِتَابَ...»

(۲) «يَا أَيُّهَا الَّذِينَ آمَنُوا اسْتَجِيبُوا لِلَّهِ وَلِلرَّسُولِ...»

(۳) «أَلَمْ تَرَى إِلَى الَّذِينَ يَزْعُمُونَ أَنَّهُمْ آمَنُوا بِمَا أَنْزَلَ الْيَكُومَ وَمَا أَنْزَلَ مِنْ قَبْلِكَ يَرِيدُونَ أَنْ يَتَحَاكَمُوا إِلَى الطَّاغُوتِ...»

(۴) «وَمَا مُحَمَّدٌ إِلَّا رَسُولٌ قَدْ خَلَتْ مِنْ قَبْلِهِ الرُّسُلُ أَفَلَنْ مَاتَ أَوْ قُتِلَ انْقَلَبْتُمْ عَلَى أَعْقَابِكُمْ...»

۱۱۴- کدام گزینه در رابطه با ویژگی‌های حضرت علی (ع)، نادرست است؟

(۱) یکی از ابعاد شگفت‌انگیز شخصیت امام علی (ع)، علم و معرفت وی بود.

(۲) امیرالمؤمنین (ع)، جز نزد پیامبر اکرم (ص)، نزد کس دیگری شاگردی نکرده بود.

(۳) عدالت‌ورزی امیرالمؤمنین (ع) و توجهش به محرومان و فقیران و زندگی ساده ایشان، سرمشقی برای ما مسلمانان است.

(۴) امام علی (ع) در همان آغاز حکومت، فرمانروایانی همچون یزید را که به ناحق به فرمانروایی رسیده بودند، برکنار کرد.

۱۱۵- حضور فعال و سازنده ائمه معصومین (ع) و تکیه بر علم الهی خود، زمینه چه چیزی را فراهم آورد و این موضوع مؤید چیست؟

(۱) فراهم آمدن کتب عظیمی از سخنان و سیره ائمه اطهار (ع) در کنار سیره پیامبر (ص) و قرآن کریم - حفظ سخنان و سیره پیامبر اسلام (ص)

(۲) فراهم آمدن کتب عظیمی از سخنان و سیره ائمه اطهار (ع) در کنار سیره پیامبر (ص) و قرآن کریم - تبیین معارف اسلامی متناسب با

نیازهای نو

(۳) آشکارسازی رهنمودهای قرآن کریم توسط ائمه اطهار (ع) و بهره‌گیری مشتاقان معارف قرآنی - تبیین معارف اسلامی متناسب با نیازهای نو

(۴) آشکارسازی رهنمودهای قرآن کریم توسط ائمه اطهار (ع) و بهره‌گیری مشتاقان معارف قرآنی - حفظ سخنان و سیره پیامبر اسلام (ص)

برای نیم‌سال دوم آگاہتر شده‌اید: در آغاز سال نسبت به هر درس شناخت کافی نداشتید، اما الان نسبت به نقاط قوت و ضعف خود آگاہتر شده‌اید و می‌توانید از این آگاہی برای برنامه‌ریزی بهتر استفاده کنید.

۱۱۶- کدام گزینه با موارد زیر، در ارتباط است؟

- نتیجه بی بهره ماندن مردم و محققان از یک منبع مهم هدایت

- نتیجه انزوای اهل بیت (ع)

(۱) به شهادت رسیدن شخصیت‌های اصیل اسلامی - اسوه قرار گرفتن افرادی دور از معیارهای اسلامی

(۲) به شهادت رسیدن شخصیت‌های اصیل اسلامی - تحول فکری و معنوی بدون توجه به قرآن کریم

(۳) دخالت دادن سلیقه شخصی در احکام دینی - تحول فکری و معنوی بدون توجه به قرآن کریم

(۴) دخالت دادن سلیقه شخصی در احکام دینی - اسوه قرار گرفتن افرادی دور از معیارهای اسلامی

۱۱۷- طی نامه‌ای که امام علی (ع) خطاب به فرماندار بصره نوشت، ایشان از مسلمانان خواست که در کدام موارد، یاری‌اش نمایند؟

(۱) مرا در راه خدمت به خلق و برقراری مساوات یاری کنید.

(۲) مرا در پارسایی و تلاش و پاکدامنی و درستکاری یاری نمایید.

(۳) مرا در زمینه انجام فرائض الهی و رعایت حقوق دیگران یاری نمایید.

(۴) مرا در درستکاری و زاهدی و برقراری عدالت و برابری یاری کنید.

۱۱۸- «خودداری از نقل برخی احادیث» و «انزوای شخصیت‌های جهادگر و مورد احترام» به ترتیب، بازتاب کدام یک از مشکلات سیاسی و

اجتماعی و فرهنگی پس از پیامبر (ص) بود؟

(۱) تحریف در معارف اسلامی و جعل حدیث - تبدیل حکومت عدل نبوی به سلطنت

(۲) تحریف در معارف اسلامی و جعل حدیث - ارائه الگوهای نامناسب

(۳) ممنوعیت نوشتن احادیث پیامبر اکرم (ص) - تبدیل حکومت عدل نبوی به سلطنت

(۴) ممنوعیت نوشتن احادیث پیامبر اکرم (ص) - ارائه الگوهای نامناسب

۱۱۹- کدام گزینه، جاهای خالی زیر را به درستی تکمیل می‌کند؟

«رسول خدا (ص)، در سخنان خود از واژه «شیعه» که ترجمه آن ... می‌شود، استفاده کرده و پیروی از امام علی (ع) را سبب ... دانسته

است.»

(۱) پیرو- رستگاری (۲) مسلمان- رستگاری

(۳) پیرو- پیروزی (۴) مسلمان- پیروزی

۱۲۰- امیرالمؤمنین علی (ع) درباره چه کسانی و به چه منظور فرمود: «آنان در راه باطلی که زمامدارشان می‌رود، شتابان فرمان او را

می‌برند؟»

(۱) شامیان - پیش‌بینی سرنوشت و آینده نابسامان جامعه اسلامی

(۲) کوفیان - پیش‌بینی سرنوشت و آینده نابسامان جامعه اسلامی

(۳) شامیان - هشدار نسبت به ضعف مسلمانان در مبارزه با حکومت بنی‌امیه

(۴) کوفیان - هشدار نسبت به ضعف مسلمانان در مبارزه با حکومت بنی‌امیه

برای نیم‌سال دوم انگیزه‌تان بیشتر است: همانند نیمه دوم فوتبال، در نیم‌سال دوم هم انگیزه برای پیشرفت بیشتر است. سخت‌کوشی‌تان هم بیشتر خواهد بود.



زبان انگلیسی (۲)

۱۵ دقیقه

PART A: Grammar and Vocabulary

Directions: Choose the word or phrase (1), (2), (3), or (4) that best completes each sentence. Then mark the correct choice on your answer sheet.

زبان انگلیسی (۲)
A Healthy Lifestyle
(Get Ready, ...,
Grammar)

درس ۲

صفحة ۴۹ تا ۶۷

121- I ... the screen of my laptop. It is impossible to use it, so I'm going to buy a new one.

- 1) has broken 2) have broken 3) break 4) was breaking

122- One of my brothers completed his university education in 2010 and ... a business in the same year.

- 1) have started 2) started 3) was starting 4) has started

123- Unfortunately, we cannot go to the party with you. Mike has not finished his homework

- 1) ever 2) for 3) since 4) yet

124- Most of us think that going on a ... is the best way to stay healthy. But it's important to know that eating less is not the only thing we need to do to stay healthy.

- 1) exercise 2) jog 3) diet 4) pray

125- When my grandpa was in the hospital because of his heart attack, the doctors tried to show him how to ... his blood pressure the right way.

- 1) contain 2) measure 3) increase 4) prevent

126- According to the company, their latest product has been the most important development since the ... of the telephone.

- 1) condition 2) habit 3) invention 4) addiction

PART B: Reading Comprehension

Directions: Read the following passage and answer the questions by choosing the best choice (1), (2), (3), or (4). Then mark the correct choice on your answer sheet.

Can sitting too much be harmful for your health? In 1994, scientists noticed something strange in a study that compared drivers, who sit most of the day, and guards, who don't. Though their diets and lifestyles were a lot alike, drivers were about twice as likely to get heart disease. Living a sedentary lifestyle increases the chance of gaining weight and getting heart disease. Humans are built to stand upright, so your heart and other organs work more effectively that way. Too much sitting can be bad for your mental health, too. We don't fully understand the links between sitting and mental health as well as we do the links between sitting and physical health, but we do know that the risk of becoming depressed is higher in people that sit more.



127- What is the best title for the passage?

- 1) The Benefits of Sitting for Long Periods
- 2) How Sitting A Lot Can Help Your Health
- 3) The Negative Effects of Sitting Too Much
- 4) How to Prevent Depression by Sitting More

128- According to the passage, the scientists found that

- 1) drivers were more likely to have heart disease
- 2) guards were more likely to have heart disease
- 3) both drivers and guards had similar risks of heart disease
- 4) there was no connection between sitting a lot and heart disease

129- We can understand from the passage that a sedentary lifestyle involves a lot of

- 1) driving
- 2) sitting
- 3) eating
- 4) working

130- Why does sitting too much increase the risk of becoming depressed?

- 1) It causes our organs to work better.
- 2) It increases the chance of gaining weight.
- 3) It improves blood flow in the body.
- 4) The passage does not provide any explanations.

تبدیل به تست نمونه سؤال های امتحانی

PART C: Grammar and Vocabulary

Directions: Choose the word or phrase (1), (2), (3), or (4) that best completes each sentence. Then mark the correct choice on your answer sheet.

131- Before we crossed the river, the boatman asked me, "... on a boat?"

- 1) Have ever you be
- 2) You have ever been
- 3) Have you ever been
- 4) You ever have be

132- Two years ago, Mary became my best friend and she has deeply influenced me ... then.

- 1) yet
- 2) since
- 3) ever
- 4) for

133- The increasing use of computers and mobile phones in recent times ... the way people live and behave.

- 1) change
- 2) are changing
- 3) has changed
- 4) have changed

134- In this country, about 40 percent of people live in villages, which can decrease health

- 1) lifestyles
- 2) risks
- 3) experiences
- 4) relationships

135- According to research, a/an ... and active brain can be one of the most important factors in educational success.

- 1) negative
- 2) unsafe
- 3) depressed
- 4) healthy

136- I ... believe that my friends wanted the best for me, but their love almost destroyed my life.

- 1) strangely
- 2) interestingly
- 3) honestly
- 4) fluently

**PART D: Reading Comprehension**

Directions: Read the following passage and answer the questions by choosing the best choice (1), (2), (3), or (4). Then mark the correct choice on your answer sheet.

William Shakespeare was a famous writer from England. He wrote many plays and poems that people still read and watch today. He was born on April 23, in 1564 in a town called Stratford-upon-Avon. His father was a glove-maker, and his mother was from a rich family. He had seven brothers and sisters.

When he was 18, he married a woman named Anne Hathaway. They had three children: Susanna, Hamnet, and Judith. Hamnet died when he was young. Shakespeare moved to London to work as an actor and a writer. He joined a group of actors called The Lord Chamberlain's Men. They performed in theatres like The Globe and The Blackfriars. He wrote many kinds of plays, such as comedies, tragedies, histories, and romances. Some of his famous plays are Romeo and Juliet, Hamlet, Macbeth, and A Midsummer Night's Dream.

Shakespeare became very rich and famous. He bought a big house in Stratford-upon-Avon and visited his family often. He died in 1616, on his birthday. He was buried in the church where he was baptized. He left behind many works. They are still admired and loved by people all over the world.

137- What was the name of the group of actors that Shakespeare joined in London?

- 1) The Anne Hathaway Company
- 2) The Stratford-upon-Avon Players
- 3) The Globe
- 4) The Lord Chamberlain's Men

138- When did William Shakespeare pass away?

- | | |
|----------------|----------------|
| 1) August 1660 | 2) April 1516 |
| 3) April 1616 | 4) August 1564 |

139- What did Shakespeare do besides writing plays and poems?

- | | |
|----------------------|--------------------------|
| 1) He was an actor. | 2) He was a glove-maker. |
| 3) He was a teacher. | 4) He was a soldier. |

140- The underlined word "They" in paragraph 3 refers to

- | | |
|-------------|-----------|
| 1) theatres | 2) works |
| 3) people | 4) actors |

دورهٔ طلایی نوروز را دارید: نگران درس‌های نیم‌سال اول نباشید. در تعطیلات نوروز می‌توانید تسلط خود را بر درس‌های نیم‌سال اول کامل کنید.



پاسخنامه

یازدهم انسانی

۲۰ بهمن ماه ۱۴۰۲

بنیاد علمی آموزشی قلمچی (وقف عام)

دفتر مرکزی: خیابان انقلاب بین صبا و فلسطین پلاک ۹۲۳ - بنیاد علمی آموزشی قلمچی (وقف عام) ۶۴۶۳-۰۲۱

«تمام داراییها و درآمدهای بنیاد علمی آموزشی قلمچی وقف عام است بر گسترش دانش و آموزش»



ریاضی و آمار (۲)

۱- گزینه «۴»

(علی قهرمان زاده)

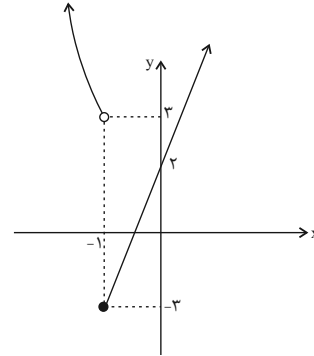
نمودار تابع به صورت زیر است:

$$y = 2x^2 + 1; x < -1$$

$$y = 5x + 2; x \geq -1$$

| | | | |
|---|----|----|----|
| x | -1 | -2 | -3 |
| y | 3 | 9 | 19 |

| | | |
|---|----|---|
| x | -1 | 0 |
| y | -3 | 2 |



با توجه به نمودار $R_f = \{y \mid y \geq -3\}$ است.

(توابع ثابت، پندشابطه‌ای و همانی، صفحه ۲۷ تا ۲۹)

۲- گزینه «۳»

(علی حسینی نوه)

از آن جایی که $x = m$ در دو محدوده از دامنه تابع قرار دارد پس خروجی آن‌ها باید برابر باشد.

$$\begin{cases} f(m) = m(m) + m^2 \\ f(m) = m + 1 \end{cases} \Rightarrow 2m^2 = m + 1 \Rightarrow 2m^2 - m - 1 = 0$$

$$\Rightarrow (2m + 1)(m - 1) = 0 \Rightarrow m = 1, -\frac{1}{2}$$

با توجه به این که $m = -\frac{1}{2}$ ، $m \leq x < 1$ قابل قبول است.

حال با جایگذاری m در ضابطه‌ها و $f\left(\sqrt{\frac{1}{m^2} + 1}\right)$ مقدار آن را مشخص می‌کنیم.

$$f(x) = \begin{cases} 2x^2, & x \geq 1 \\ -\frac{1}{2}x + \frac{1}{4}, & -\frac{1}{2} \leq x < 1 \\ x + 1, & x \leq -\frac{1}{2} \end{cases}$$

$$\Rightarrow f\left(\sqrt{\frac{1}{\left(-\frac{1}{2}\right)^2} + 1}\right) \xrightarrow{\sqrt{5} \geq 1} f(\sqrt{5}) = 2(\sqrt{5})^2 = 10$$

(توابع ثابت، پندشابطه‌ای و همانی، صفحه ۲۷ تا ۲۹)

۳- گزینه «۳»

(علی آزار)

تابع همانی به صورت $f(x) = x$ است، بنابراین داریم:

$$f(x) = (a + b + 2)x^2 + (a - 4)x + k - 2 = x$$

$$\Rightarrow \begin{cases} a + b + 2 = 0 \\ a - 4 = 1 \Rightarrow a = 5 \\ k - 2 = 0 \Rightarrow k = 2 \end{cases} \Rightarrow b = -7$$

$$\Rightarrow \frac{f(b+k)}{a} = \frac{f(-7+2)}{5} = \frac{f(-5)}{5} = \frac{-5}{5} = -1$$

(توابع ثابت، پندشابطه‌ای و همانی، صفحه ۳۰)

۴- گزینه «۱»

(علی حسینی نوه)

تابع همانی به صورت $f(x) = x$ است، بنابراین:

$$\begin{cases} f(x) = x \\ f(x+1) = x+1 \end{cases}$$

با توجه به فرض سؤال نقطه $(x^2 + x, 2x^2 - 2)$ روی نیمساز ناحیه اول و سوم محورهای مختصات است در نتیجه: طول و عرض نقطه باید با هم برابر باشد:

$$x^2 + x = 2x^2 - 2 \Rightarrow x^2 - x - 2 = 0 \Rightarrow (x-2)(x+1) = 0 \Rightarrow x_{1,2} = -1, 2$$

پس مجموع مقادیر ممکن برای x برابر $2 + (-1) = 1$ می‌باشد.

(توابع ثابت، پندشابطه‌ای و همانی، صفحه ۳۰)

۵- گزینه «۱»

(مهمرضا، اسخ)

بررسی عبارت‌ها:

الف: غلط است؛ زیرا برای مثال $f = \{(3, 2), (3, 3)\}$ یک تابع با دامنه و برد یکسان است ولی همانی نیست.

ب: می‌دانیم واریانس چند داده زمانی صفر است که داده‌ها یکسان باشند ولی مجموعه اعضای برد در تابع همانی داده شده یکسان نیستند، بنابراین این عبارت غلط است.

ج: غلط است زیرا:

$$\text{sign}(4x^2 + 4x + 1) = \text{sign}((2x+1)^2) = \begin{cases} 1, & x \neq -\frac{1}{2} \\ 0, & x = -\frac{1}{2} \end{cases}$$

د: درست است زیرا:

$$f(x) = \begin{cases} \text{sign}(x), & x > 0 \\ \text{sign}(x-1), & x < 0 \end{cases} \Rightarrow f(x) = \begin{cases} 1, & x > 0 \\ -1, & x < 0 \end{cases}$$

(ترکیبی، صفحه ۳۰ تا ۳۶)



۶- گزینه «۲»

(علی حسینی نوه)

اگر f تابعی پلکانی باشد باید تمام ضابطه‌ها عدد ثابت باشند، پس:

$$f(x) = \begin{cases} (2k^2 - \Delta k + 2)x + 3k & , x \geq 0 \\ (a - 2k)x^2 + a & , x < 0 \end{cases}$$

$$2k^2 - \Delta k + 2 = 0 \Rightarrow \Delta = b^2 - 4ac = (-\Delta)^2 - 4(2)(2) \Rightarrow \Delta = 9$$

$$k_1, k_2 = \frac{-b \pm \sqrt{\Delta}}{2a} = \frac{\Delta \pm \sqrt{9}}{4} \Rightarrow \frac{\Delta \pm 3}{4} \Rightarrow \begin{cases} k = 2 \\ k = \frac{1}{2} \end{cases}$$

با توجه به شرط سؤال $k = \frac{1}{2}, \sqrt{k} > k$ قابل قبول است.

از طرفی:

$$a - 2k = 0 \xrightarrow{k = \frac{1}{2}} a - 2\left(\frac{1}{2}\right) = a - 1 \Rightarrow a = 1$$

$$\Rightarrow k + a = \frac{1}{2} + 1 = \frac{3}{2}$$

(توابع پلکانی و قدر مطلق، صفحه ۳۴ و ۳۵)

۷- گزینه «۱»

(فرشید کریمی)

در تابع علامت زمانی خروجی صفر می‌شود که ورودی برابر صفر باشد، لذا داریم:

روش اول:

$$2x^2 - 9x + 10 = (2x - 5)(x - 2) = 0 \Rightarrow x_1, x_2 = 2, 5/2$$

بنابراین حاصل ضرب مقادیر ممکن برای x برابر $2 \times 5/2 = 5$ می‌باشد.

روش دوم:

در معادله درجه دوم $ax^2 + bx + c = 0$ با شرط وجود دو ریشه،

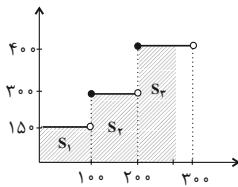
حاصل ضرب ریشه‌ها برابر $\frac{c}{a}$ است. بنابراین داریم:

$$2x^2 - 9x + 10 = 0 \Rightarrow x_1 \times x_2 = \frac{10}{2} = 5$$

(توابع پلکانی و قدر مطلق، صفحه ۳۵)

۸- گزینه «۱»

(علی حسینی نوه)



باید مساحت بین خطوط افقی و محور x ها را با هم جمع کنیم تا میزان

هزینه برق مصرفی به ازای ۲۵۰ کیلووات ساعت به دست بیاید، پس:

$$\text{هزینه} = S_1 + S_2 + S_3 = (100 \times 150) + (100 \times 200) + (50 \times 400)$$

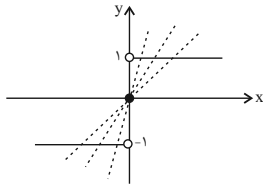
$$= 15000 + 20000 + 20000 = 65000$$

(توابع پلکانی و قدر مطلق، صفحه ۳۴ و ۳۵)

۹- گزینه «۱»

(مهمربنا، راسخ)

ابتدا نمودار $y = \text{sign}(x)$ را رسم می‌کنیم:



با توجه به نمودار تابع $y = \text{sign}(x)$ برای این‌که معادله $f(x) = \text{sign}(x)$

دقیقاً دارای سه جواب باشد نمودار تابع خطی $f(x) = ax + b$ باید مبدأ گذر

باشد و شیب آن مثبت باشد بنابراین $b = 0$ و $a > 0$.

(توابع پلکانی و قدر مطلق، صفحه ۳۵)

۱۰- گزینه «۳»

(مهمربنا، سمیری)

مقدار تقریبی $1 - \sqrt{2}$ را محاسبه می‌کنیم می‌دانیم که $\sqrt{2} = 1/4$ است پس:

$$1 - \sqrt{2} = 1 - 1/4 = -3/4 \Rightarrow \text{sign}(1 - \sqrt{2}) = -1 = A$$

$$\frac{A = -1}{\sqrt{3}} \rightarrow (\sqrt{3})^{-A} \times \frac{1}{\sqrt{-A}} = (\sqrt{3})^{-(-1)} \times \frac{1}{\sqrt{-(-1)}}$$

$$= (\sqrt{3}) \times \frac{1}{1} \Rightarrow \sqrt{3} = B$$

$$\text{sign} B \xrightarrow{B = \sqrt{3}} \text{sign} \sqrt{3} = 1$$

(توابع پلکانی و قدر مطلق، صفحه ۳۵)



علوم و فنون ادبی (۲)

۱۱- گزینه «۲»

(علی وفانی فسروشاهی)

به سبب آشنایی ایرانیان با اروپا، مراکز تجمعی مثل قهوه‌خانه‌ها نیز دایر شد و شاعران در آنجا به مشاعره، مناظره و نقد آثار یکدیگر می‌پرداختند.

تشریح گزینه‌های دیگر:

گزینه «۱»: وابسته نبودن شعر به دربار و از بین رفتن طبقه مدیحه‌سرایان درباری باعث شد که طبقات و گروه‌های بیشتری مدعی شعر و شاعری شوند.

گزینه «۲»: دلیل مهاجرت شاعران ایرانی به هند، رونق بازار قصیده‌سرایی در آنجا بود. در دوران صفوی تجارت رونق یافت و رفاه اقتصادی بیشتر شد.

گزینه «۳»: حکومت صفوی به شعر ستایشی و درباری و عاشقانه‌های زمینی بی‌توجه بود؛ از این رو شاعران سروده‌های خود را بیشتر با مضامین پند و اندرز، توصیف و بیان امور طبیعی و همچنین تبدیل موضوعات و تمثیلات کهن به مضامین تازه و به زبان جدید همراه کردند.

(تاریخ ادبیات فارسی در قرن‌های دهم و یازدهم، صفحه ۶۰ و ۶۱)

۱۲- گزینه «۱»

(علی وفانی فسروشاهی)

شعر وحشی، حد واسط سبک دوره عراقی و دوره بعد، یعنی سبک هندی است

(تاریخ ادبیات فارسی در قرن‌های دهم و یازدهم، صفحه ۶۰)

۱۳- گزینه «۴»

(سعیر یغفری)

شاعران این دوره تشخیص داده بودند که سبک عراقی از واقعیت دور شده و کاملاً جنبه ذهنی و تخیلی یافته است و با ادامه پایبندی به سنن ادبی نابود می‌شود. پس باید به سوی حقیقت‌گویی و واقع‌گویی بازگشت.

شاعران برای این کار نیازمند پرداختن به مسائل اجتماعی و انتقادهای سیاسی بودند و قالب غزل با توجه به نقش و سابقه کاربردش، اجازه جولان بیشتر در این میدان را نمی‌داد.

(تاریخ ادبیات فارسی در قرن‌های دهم و یازدهم، صفحه ۶۰ و ۶۱)

۱۴- گزینه «۱»

(سعیر یغفری)

فرهنگ هند، در این دوره از فرهنگ ایرانی همچنان تأثیر می‌پذیرفت و فضایی هند از تألیف کتاب و سرودن شعر به زبان فارسی و بها دادن به فرهنگ آن، استقبال می‌کردند. شاهان گورکانی هند نیز همگی به فارسی سخن می‌گفتند. زبان فارسی که در شبه قاره هند استحکام و استقرار لازم را به دست آورده بود، همه‌گیر و رسمی شد و تا زمان حاکمیت استعمار انگلیس در هند زبان رسمی آن دیار بود.

(تاریخ ادبیات فارسی در قرن‌های دهم و یازدهم، صفحه ۶۰ و ۶۱)

۱۵- گزینه «۳»

(امیرمهم حسن زاده)

واژگان دارای مجاز به علاقه مشابهت در گزینه‌های دیگر:

گزینه «۱»: «سنبل» مجاز از «مو»

گزینه «۲»: «نرگس» مجاز از «چشم»

گزینه «۴»: «ماه» مجاز از «معشوق»

(مجاز، صفحه ۵۳)

۱۶- گزینه «۴»

(امیرمهم حسن زاده)

«جهان» در معنای حقیقی خود به کار رفته است.

تشریح گزینه‌های دیگر:

گزینه «۱»: «شهر» مجاز از «مردم شهر»

گزینه «۲»: «شمشیر» مجاز از «جنگ»

گزینه «۳»: «خون» مجاز از «کشتن»

(مجاز، صفحه ۵۱ و ۵۲)

۱۷- گزینه «۲»

(سعیر علی‌رضا علویان)

«سر» در این گزینه در معنی حقیقی (قاموسی) خویش به کار رفته است و همان عبارت «سر در گریبان بردن» مد نظر است؛ که البته می‌توان این عبارت را کنایه از تفکر کردن یا غم و اندوه داشتن در نظر گرفت.

تشریح گزینه‌های دیگر:

گزینه «۱»: «سر» مجاز از ابتدا و آغاز

گزینه «۳»: «سر» مجاز از قصد و اندیشه

گزینه «۴»: «سر» مجاز از همه وجود

(مجاز، صفحه ۵۱ و ۵۲)



جامعه‌شناسی (۲)

۱۸- گزینه ۲»

(مفهم نثرانی)

بیت «الف» حرف مجاز از سخن / بیت «ت» بار منت: تشبیه بلیغ اضافی / بیت «پ» تلمیح به داستان حضرت خضر و نوشیدن آب حیات و یافتن زندگی جاودانه / بیت «ب» خون در دل افتادن: کنایه از شدت ناراحتی

(مجاز، ترکیبی)

۱۹- گزینه ۳»

(مفهم نثرانی)

باغ و راغ: جناس / تلمیح ندارد.

تشریح سایر گزینه‌ها:

گزینه ۱: «تضاد: تلخ و شیرین / حس آمیزی: حکایت‌های شیرین

گزینه ۲: «مجاز: «شهر»، مجاز از مردم شهر / تلمیح: بیت اشاره دارد به داستان عاشقانه خسرو و شیرین

گزینه ۴: «مجاز: «خاک»، مجاز از قبر / سجع: جهان، روان، دامن‌کشان

(مجاز، ترکیبی)

۲۰- گزینه ۲»

(سیرعلیرضا علویان)

مفهوم بیت گزینه ۲: «عاشق حتی در پیری و کهنسالی همچنان می‌تواند مانند جوانان عشق بورزد و از شور و اشتیاق وی ذره‌ای کم نشود (عاشق هیچ‌گاه پیر و سست‌رای نمی‌گردد).

در سایر ابیات به دنیاپرستی پیران و اینکه آدمی در این هنگام نمی‌تواند از ثروت و دل‌بستگی‌های خویش دل بکند، اشاره شده است.

(مفهوم، صفت ۶۱)

۲۱- گزینه ۳»

(سیره‌نسرین توربش)

فرهنگ سلطه، جامعه جهانی را به بخش‌های مرکز و پیرامون تقسیم می‌کند؛ کشورهای پیرامون را به مرکز وابسته می‌سازد و زمینه ستیز و چالش میان آن‌ها را ایجاد می‌کند.

(جامعه جهانی، صفت ۵۵)

۲۲- گزینه ۲»

(مورشار ایمانی‌نسب)

در جامعه جهانی قبل از ظهور غرب جدید، روابط اقتصادی، سیاسی، نظامی و فرهنگی بین کشورهای مختلف با حاکمیت‌های متفاوت برقرار بود.

(جامعه جهانی، صفت ۵۶)

۲۳- گزینه ۲»

(مورشار ایمانی‌نسب)

ترویج علوم انسانی غربی در کشورهای غیرغربی، عمیق‌ترین تأثیر را در توزیع فرهنگ غرب در جهان دارد.

تشریح گزینه‌های دیگر:

گزینه ۱: «عبارت اول نادرست است؛ جوامع غربی از آموزش دانش‌های راهبردی، خودداری می‌کنند - عبارت دوم نادرست است؛ کشورهای کمتر توسعه یافته منابع و امکانات لازم برای حفظ استقلال فرهنگی خود را ندارند. گزینه ۳: «هر دو عبارت صحیح هستند.

گزینه ۴: «عبارت اول صحیح است - اما عبارت دوم نادرست است؛ زیرا در گذشته، جوامع از طریق تجارت، مهاجرت و جنگ با یکدیگر مواجهه داشته‌اند.

(تمولات نظام جهانی، صفت ۷۰ و ۷۱)

۲۴- گزینه ۱»

(مبیه مصبی)

دولت‌های مرکز برای حفظ وضع موجود (وضعیت مرکز - پیرامون) در عرصه‌های مهم، انحصار ایجاد می‌کنند. برخی از این انحصارها عبارت‌اند از: انحصار فناوریانه، کنترل بازارهای مالی جهانی، دسترسی انحصاری به منابع طبیعی کره زمین، انحصار سلاح‌های کشتار جمعی و انحصار ارتباطی و رسانه‌ای.

(تمولات نظام جهانی، صفت ۷۱)



۲۵- گزینه «۳»

(یلدا دانشی)

لیبرالیسم اولیه بیشتر رویکردی فردی و اقتصادی داشت. نادرستی گزینه‌های «۲» و «۴» کارگران، بردگان جدیدی بودند که ظاهراً از همه قید و بندهای پیشین، آزاد شده بودند. (نادرستی گزینه «۱»)

(پیمان روقطبی، صفحه ۷۶)

۲۶- گزینه «۴»

(پریسا ایزدی)

تشریح گزینه‌های دیگر:

گزینه «۱»: دولت - ملت‌ها، برخلاف حاکمیت‌های پیشین، خود را با هویت دینی و معنوی نمی‌شناختند و هویت آن‌ها اغلب ناسیونالیستی و قومی بود. گزینه «۲»: عواملی همچون انباشت ثروت، پدید آمدن شرکت‌های بزرگ چند ملیتی و گسترش صنعت ارتباطات، به تدریج از اهمیت مرزهای سیاسی کاست.

گزینه «۳»: برخی معتقدند جهانی شدن، در حال ایجاد نظمی نوین است که تجارت و تولید بین‌المللی آن را به پیش می‌راند.

(جامعه جهانی، صفحه ۶۷ تا ۶۹)

۲۷- گزینه «۴»

(پریسا ایزدی)

تشریح گزینه‌ها:

گزینه «۱»: سوسیالیسم مرحله‌ای انتقالی برای رسیدن به کمونیسم است. سوسیالیسم به مالکیت خصوصی معتقد است. (هر دو عبارت نادرست است). گزینه «۲»: هر دو عبارت صحیح است.

گزینه «۳»: جامعه آرمانی مارکس (نادرستی عبارت اول) - عبارت دوم صحیح است.

گزینه «۴»: کمونیسم به مالکیت خصوصی قائل نیست. (قسمت اول صحیح است).

(پیمان روقطبی، صفحه ۷۹)

۲۸- گزینه «۳»

(فاطمه صفری)

تشریح عبارت‌های نادرست:

الف: برخی از کشورها مانند اندونزی توسط استعمارگران به اشغال کامل نظامی درآمدند.

د: جوامع غربی با تبلیغ مسیحیت، فرهنگ عمومی جوامع غیرغربی را دچار اختلال می‌کردند و از طریق سازمان‌های فراماسونری نیز بر نخبگان سیاسی آن جوامع تأثیر می‌گذاشتند.

(جامعه جهانی، صفحه ۵۷ تا ۶۱)

۲۹- گزینه «۲»

(فاطمه صفری)

الف: پیش از استعمار، اقتصاد کشورهای غیرغربی اغلب در تعامل با محیط جغرافیایی خود و به گونه‌ای مستقل بود. روابط تجاری نیز در حدی نبود که استقلال سیاسی آن کشورها را در معرض خطر قرار دهد.

ب: وابستگی کشورهای استعمارزده، امکان عبور از مرحله استعمار به استعمار نو را برای کشورهای استعمارگر پدید می‌آورد؛ زیرا کشورهای غربی بعد از آنکه در کشورهای استعمار زده با مقاومت‌های سیاسی و نهضت‌های آزادی بخش مواجه می‌شوند، استقلال سیاسی و اقتصادی آنان را به رسمیت می‌شناسند اما اقتصاد وابسته، دولت‌های مستقل را ناگزیر می‌کند تا در چرخه نامتعادل جهانی توزیع ثروت قرار گیرند.

د: تک‌محصولی شدن اقتصاد کشورهای استعمار زده، قدرت چانه‌زنی در اقتصاد جهانی را از آنان می‌گیرد و این پدیده، موجب وابستگی اقتصادی آنها به کشورهای استعمارگر می‌شود.

(تولیات نظام جهانی، صفحه ۶۵ و ۶۶)

۳۰- گزینه «۱»

(یلدا دانشی)

تشریح عبارت‌های نادرست:

ب: چالش و نزاع بلوک شرق و غرب تا زمان فروپاشی بلوک شرق در سال ۱۹۹۱ ادامه یافت.

ج: چالش بلوک شرق و غرب، چالشی منطقه‌ای نبود بلکه چالشی جهانی بود.

(پیمان روقطبی، صفحه ۸۰ و ۸۱)

روان‌شناسی

۳۱- گزینه «۱»

(ریحانه فرابشقی)

الف: در «پدیده نوک‌زبانی» فرد می‌گوید من پاسخ این سؤال را می‌دانم، ولی نمی‌توانم بگویم، تجربه چنین وضعیتی نشان دهنده مشکل در مرحله بازیابی است.

ب: ردهای حسی ذخیره شده در حافظه حسی، در صورت توجه به اطلاعات تبدیل می‌شوند.

پ: نوع رمزگردانی در حافظه کوتاه‌مدت حسی (همراه با توجه) است.

(حافظه و علل فراموشی، صفحه ۹۳، ۹۵ و ۹۷)



۳۲- گزینه «۳»

(فاطمه صغری)

- فردی که مشغول اندیشیدن درباره یک موضوع است، ضمن این که از دانش گذشته بهره مند می شود، به آن چه می اندیشد و نیز به روش تفکر خود، آگاهی کامل دارد.

- اگر قرار باشد به وزن مطلوبی برسید، شناخت میزان وزن فعلی تان (تشخیص موقعیت فعلی یا مبدأ) به شما کمک می کند تا موانع احتمالی را به خوبی بشناسید و راه حل های بهتری ارائه دهید.

- عدم شناسایی دقیق توانمندی ها باعث استفاده از راه حل های غیرمنطقی می شود.

(تفکر (۱) حل مسئله، صفحه ۱۱۴ و ۱۱۶)

۳۳- گزینه «۴»

(فاطمه صغری)

تشریح عبارات نادرست:

الف: این عبارت مربوط به مرحله بازبایی است. بازبایی اطلاعات از حافظه، به نشانه های آن اطلاعات وابسته است.

ب: رمزگردانی کودکان به صورت جزء به جزء است.

پ: در نوع رمزگردانی او، امکان خطای بیشتری وجود دارد.

(عاطفه و علل فراموشی، صفحه ۹۲ و ۹۴)

۳۴- گزینه «۴»

(عمیرضا توکلی)

الف) گاهی اوقات بیت های مختلف یا مصرع هر بیت را جابجا می کنیم که علت آن یادگیری سطحی و در نتیجه تداخل اطلاعات است.

ب) حافظه ابزاری جهت دستیابی به مهارت های مهم تر، همچون تفکر است و در نقش ایجاد کننده ساختارهای تفکر عمل نمی کند بلکه حافظه در نقش فراهم سازی داده های خام برای تفکر است.

(عاطفه و علل فراموشی، صفحه ۱۰۶ و ۱۰۹)

۳۵- گزینه «۳»

(عمیرضا توکلی)

دقت کنید که در این مورد، اسم ها با رشته تحصیلی پیوند خورده اند به عبارت دیگر، زهرا اسامی را در طبقه رشته تحصیلی قرار داده است. بنابراین او از راهبرد ساماندهی مطالب استفاده کرده است.

(عاطفه و علل فراموشی، صفحه ۱۰۶)

۳۶- گزینه «۴»

(کوثر دستورانی)

تشریح موارد نادرست:

ب: رویداد پادشاهی کورش از اطلاعات عمومی و مربوط به حافظه معنایی است.

ج: فراموشی اطلاعات تلخ و ناخوشایند نعمت بزرگی است.

(عاطفه و علل فراموشی، صفحه های ۹۵، ۹۷، ۹۸ و ۹۹)

۳۷- گزینه «۴»

(کوثر دستورانی)

مسائل مطرح شده در سایر گزینه ها مربوط به علم تجربی بوده و معمولاً از نوع خوب تعریف شده هستند اما گزینه «۴» در حیطه علوم انسانی قرار می گیرد.

(تفکر (۱) حل مسئله، صفحه ۱۱۸ و ۱۱۹)

۳۸- گزینه «۱»

(ریحانه فراباشی)

تشریح عبارت نادرست:

ب: حل مسئله دارای پنج مرحله است که ارزیابی راه حل مرحله سوم آن است.

(تفکر (۱) حل مسئله، صفحه ۱۱۹)

۳۹- گزینه «۲»

(عاطفه طاهر)

یکی از علل عملکرد ضعیف حافظه تداخل اطلاعات است.

تنها گزینه «۲» است که به عدم رمزگردانی اشاره می کند و سایر گزینه ها به اثر تداخل اطلاعات اشاره دارند. برای کنترل اثر تداخل باید یادگیری عمیق داشته باشیم.

(عاطفه و علل فراموشی، صفحه ۱۰۲ و ۱۰۳)

۴۰- گزینه «۴»

(عاطفه طاهر)

نوع نگاه حل کننده مسئله باعث می شود تا فرد در حافظه خود اطلاعات مرتبط با آن نگاه خاص را به خاطر آورد و اقدامات احتمالی فرد برای حل مسئله تحت شعاع آن نگاه خاص به مسئله خواهد بود. محسن توانسته با نوع نگاه خاص خود به مسئله برعکس دوستانش مسئله ۹ نقطه را حل کند.

تشریح گزینه های دیگر:

گزینه «۱»: یادگیری گذشته زهرا (یادگیری نقاشی) بر حل مسئله او تأثیر گذاشته و او طراحی لباس را زودتر یاد می گیرد.

گزینه «۲»: یادگیری گذشته حدیث (به خاطر رفتن به کلاس زبان) بر یادگیری ها و حل مسئله او در زمینه متون تخصصی دانشگاه تأثیرگذار بوده است.

گزینه «۳»: علی به دلیل تأثیر یادگیری های گذشته اش (مهارت داشتن دوچرخه سواری) موتورسواری را زود یاد گرفته است.

(تفکر (۱) حل مسئله، صفحه ۱۲۱ و ۱۲۲)



روان‌شناسی - آشنا

۴۱- گزینه «۱»

(کتاب جامع)

سه مرحله اصلی حافظه به ترتیب: مرحله اول: به خاطر سپردن، رمزگردانی نام دارد. مرحله دوم: نگهداری اطلاعات، ذخیره‌سازی یا اندوزش نام دارد. مرحله سوم: به خاطر آوردن اطلاعات ذخیره شده، بازیابی نام دارد.

(ماقظه و علل فراموشی، صفحه ۹۱)

۴۲- گزینه «۴»

(کتاب جامع)

یکی از روش‌های مطالعه جهت داشتن حافظه بهتر استفاده از روش چند حرکتی است. به هنگام مطالعه از حرکات مختلف استفاده کنید، یادداشت برداری، برجسته کردن مفاهیم، خلاصه‌نویسی، رسم نمودار و حرکاتی از این قبیل بسیار مفید است.

(ماقظه و علل فراموشی، صفحه ۱۰۷)

۴۳- گزینه «۴»

(کتاب جامع)

مهم‌ترین دلیل فراموشی اطلاعات در حافظه کوتاه‌مدت محو شدن مواد اطلاعاتی در اثر گذشت زمان یا جایگزینی مواد اطلاعاتی با موارد جدید است.

(ماقظه و علل فراموشی، صفحه ۹۵ و ۹۶)

۴۴- گزینه «۳»

(کتاب جامع)

استفاده از حافظه شاهدان یک حادثه جهت جمع‌آوری مستندات وقوع یک جرم، اشاره به حافظه کاذب دارد که به دلیل خطای اضافه‌کردن، احتمال شکل‌گیری حافظه کاذب وجود دارد.

(ماقظه و علل فراموشی، صفحه ۹۹)

۴۵- گزینه «۲»

(کتاب جامع)

چون دانش‌آموزان به ورزشی خاص علاقه‌مندند به همین دلیل هم اسامی ورزشکاران این رشته را به راحتی رمزگردانی، اندوزش و بازیابی می‌کنند. هر قدر مطالب را بیشتر دوست داشته باشیم، فراموشی کمتر است.

(ماقظه و علل فراموشی، صفحه ۱۰۲)

۴۶- گزینه «۴»

(کتاب جامع)

۱- برای اینکه حافظه شما پذیرای اطلاعات جدید باشد، سعی کنید ابتدا درباره اهمیت آن اطلاعات کسب کنید. (بیان اهمیت مطالب)
۲- وقتی هم زمان چند موضوع را به حافظه می‌سپاریم، حاصل آن شکل‌گیری حافظه ضعیف از موضوعات مختلف است. (پرهیز از هم‌زمانی چند فعالیت)

۳- برای کنترل اثر تداخل، از یادگیری با فاصله استفاده کنید. یادگیری با فاصله، اثر تداخل را کاهش می‌دهد. (یادگیری با فاصله)

۴- اصرار بر حفظ واژگان کتاب فراموشی بیشتری به دنبال دارد. برای اینکه دچار فراموشی نشویم بهتر است مطالب یاد گرفته را به زبان خودمانی برای خود بازگو کنیم. (برگردان به زبان خود)

(ماقظه و علل فراموشی، صفحه ۱۰۵ تا ۱۰۸)

۴۷- گزینه «۲»

(کتاب جامع)

تشریح عبارت نادرست:

برخورداری افراد از حافظه قوی الزاماً به معنای داشتن اندیشه و تفکر قوی نیست.

(تفکر (۱) حل مسئله، صفحه ۱۱۴)

۴۸- گزینه «۱»

(کتاب جامع)

بن‌بست زمانی ایجاد می‌شود که حل‌کننده مسئله با نگاه فعلی قادر به حل آن مسئله نباشد. راه خروج از این بن‌بست، تغییر نگاه فرد و تغییر بازنمایی آن مسئله است.

تشریح گزینه‌های دیگر:

گزینه «۲»: پدیده انتقال مربوط به اثر تجارب گذشته در یادگیری‌های جدید و حل مسئله است، بنابراین داشتن تجارب کم به معنای رسیدن به بن‌بست نیست.

گزینه «۳»: مربوط به اثر نهفتگی است. ضمناً در اثر نهفتگی نادیده گرفتن برای زمانی مشخص است، نه زمانی طولانی.

گزینه «۴»: زمانی است که تلاش‌های فرد برای راه‌حل فوری بی‌تأثیر باشند.

(تفکر (۱) حل مسئله، صفحه ۱۲۱ تا ۱۲۳)

۴۹- گزینه «۲»

(کتاب جامع)

محسن با بررسی وزن خود قبل و بعد از اجرای برنامه به «ارزیابی راه‌حل» پرداخته است که این اقدام، باعث می‌شود تا ملاک روشنی برای فهم موقعیت داشته باشد.

(تفکر (۱) حل مسئله، صفحه ۱۲۰)



۵۰- گزینه ۲»

(کتاب جامع)

با توجه به شاخص‌های زیر، مسئله‌ها به دو گروه «خوب تعریف شده» و «خوب تعریف نشده» تقسیم می‌شود: شناسایی موقعیت اولیه، فهرست اقدامات یا راهبردهای در دسترس، تعریف دقیق هدف، امکان تضمین دستیابی یا عدم دستیابی به هدف.

(تکلم (۱) حل مسئله، صفحه ۱۱۸)

عربی، زبان قرآن (۲)

۵۱- گزینه ۳»

(قاله مشیرپناهی)

«المفردات الفارسیة الّتی»: واژگان (کلمه‌های) فارسی‌ای که ... / «قَدْ تَقَلَّتْ ماضی نقلی مجهول»: منتقل شده‌اند / «عَلَى مَرَّ الْفُصُور»: در گذر زمان‌ها / «کثیرة» (در اینجا خیر است): زیاد (فراوان) هستند / «حَيْثُ»: به طوری که، به گونه‌ای (که) / «أَنَّهُا»: که آنها / «لَا تُعَدُّ»: (مضارع مجهول) شمارش نمی‌شوند

(ترجمه، صفحه ۴۸)

۵۲- گزینه ۱»

(قاله مشیرپناهی)

«تَعَلَّمین»: می‌دانی / «أَنْ»: که / «رَبَّكَ الرَّحْمَانُ»: پروردگار بخشاینده تو / «خَلَقَ»: آفرید، خلق نمود / «عَلَّمَهُ»: به او (وی) یاد داد (آموخت، آموزش داد) / «الْبِیَّانُ»: سخن گفتن / «أَيْضاً»: نیز، هم چنین

(ترجمه، صفحه ۴۷)

۵۳- گزینه ۴»

(آرمین ساعرنابه)

ترجمه درست عبارت: «اگر برای اهداف بارزشت تلاش کنی، به آن‌ها می‌رسی.»

(ترجمه، ترکیبی)

۵۴- گزینه ۲»

(آرمین ساعرنابه)

«باید بدانیم»: علینا أن نَعْلَمَ (رد گزینه «۴») / «که لغات فارسی»: أن المفردات الفارسیة (رد گزینه «۴») / «وارد زبان عربی شده‌اند»: قد دَخَلَتِ اللُّغَةُ الْعَرَبِيَّةُ (رد گزینه «۱»)

(ترجمه، صفحه ۴۸)

۵۵- گزینه ۴»

(مؤید همایی)

ترجمه گزینه «۴»: «چه بسا از چیزی بدتان بیاید در حالی که آن برای شما خوب است» که با مفهوم بیت هماهنگ است.

تشریح گزینه‌های دیگر:

گزینه «۱»: «صبر کن تا خداوند میان ما قضاوت کند در حالی که او بهترین داوران است.

گزینه «۲»: «بادها به آن‌چه که کشتی‌ها میل ندارند، حرکت می‌کنند.

گزینه «۳»: «کسی که از دیده دور است از قلب دور است.

(مفهوم، صفحه ۵۴)

۵۶- گزینه ۳»

(مؤید همایی)

خَلَّةٌ = صداقة: دوستی

(لغت، صفحه ۵۴)

۵۷- گزینه ۱»

(علی اکبر ایمان پرور)

ما عَرَفْتُ = فعل ماضی منفی / المعلمةُ = فاعل معرفه به ال / المجتهد = صفت / محمداً = مفعول معرفه عَلمَ یا اسم خاص

تشریح گزینه‌های دیگر:

گزینه «۲»: «أرسلَ = فعل ماضی / اللهُ = فاعل معرفه عَلمَ / نبیاً = مفعول نکره.

گزینه «۳»: «قالَ = فعل ماضی / لی = جارو مجرور / القاضی = فاعل معرفه به ال /

کلاماً = مفعول نکره

گزینه «۴»: «أثبتتَ = فعل متعدی ماضی / الظواهرُ = فاعل معرفه به ال / الطبیعیةُ =

صفت / قُدرةُ = مفعول نکره / خالقٌ = مضاف الیه نکره.

(قواعد، صفحه ۵۱ و ۵۲)

۵۸- گزینه ۲»

(علی اکبر ایمان پرور)

ما = ادات شرط، تَعَلَّمَ = فعل شرط ماضی می‌تواند ماضی یا مضارع معنی شود /

انْتَفَعُوا = جواب شرط ماضی می‌تواند ماضی یا مضارع معنی شود (هر چه

دانش‌آموزان (دانشجویان) از علوم سودمند یاد گرفتند یا یاد بگیرند، در زندگی از آن

سود بردند یا می‌برند.)

(قواعد، صفحه ۳۶ و ۳۷)

۵۹- گزینه ۴»

(ابراهیم رحمانی عرب)

محلّ اعرابی «أَسنان» در گزینه‌های «۱»، «۲» و «۳» فاعل جمله است، اما در گزینه

«۴» محلّ اعرابی «أَسنان» مفعول جمله است.

(قواعد، صفحه ۴۰)



۶۰- گزینه «۴»

(علی اکبر ایمان پرور)

«لَنْ + فعل مضارع» به صورت مستقبل منفی و با فعل «خواهد» ترجمه می‌شود.

«دانش‌آموزان به مدرسه نخواهند رفت، زیرا که هوا آلوده است.»

تشریح گزینه‌های دیگر:

گزینه «۱»: «تَفَعَّلُوا» فعل شرط است و به صورت مضارع التزامی ترجمه می‌شود:

انجام بدهید.

گزینه «۲»: «أَنْ + يَسْمَعُ»: به صورت مضارع التزامی ترجمه می‌شود؛ بشنود.

گزینه «۳»: «لِكَيْلَا تَحْزَنُوا»: تا ناراحت نشوید (مضارع التزامی)

(قواعد و تریسه، صفحه ۵۳)

عربی، زبان قرآن (۲) - آشنا

۶۱- گزینه «۲»

(کتاب جامع)

«إِنْ»: اگر / «تَتَّقُوا اللَّهَ»: پروای خدا کنید / «يَجْعَلُ»: قرار می‌دهد / «لَكُمْ»: برایتان /

«فُرْقَانًا»: نیروی تشخیص حق از باطل

(تریسه، صفحه ۴۴)

۶۲- گزینه «۳»

(کتاب جامع)

«مَنْ»: هر کس / «يُحَاوِلُ»: تلاش کند (فعل شرط) / «كثيْرًا»: بسیار / «يَصِلُ»:

(جواب شرط): می‌رسد / «إِلَى هَدَفِهِ»: به هدفش

(تریسه، صفحه ۳۷)

۶۳- گزینه «۱»

(کتاب جامع)

ترجمه درست عبارت: «زیانی بدون واژگانی وارد شده پیدا نمی‌شود!»: «لَا تُوجَدُ»

فعل مضارع مجهول از ریشه «وَجَدَ»: یافت، پیدا کرد» است.

(تریسه، ترکیبی)

۶۴- گزینه «۱»

(کتاب جامع)

داور سوت زد: صَفَرَ الْحَكْمُ (الحَكْمُ صَفْرًا)، گل را نپذیرفت: ما قَبْلَ الْهَدَفِ، به دلیل،

آفساید: بِسَبَبِ التَّسَلُّلِ

(تعریب، صفحه ۳۹)

۶۵- گزینه «۳»

(کتاب جامع)

منظور از سؤال: (در کدام عبارت اسم معرفه با تنوین آمده است؟)

در گزینه «۳»، «علی» اسم عَلَم و معرفه است که با تنوین آمده است.

در بقیه گزینه‌ها اسم‌های عَلَم (فرعون - أردبیل - کرمان) معرفه‌اند ولی تنوین ندارند.

(قواعد، صفحه ۵۲)

۶۶- گزینه «۲»

(کتاب جامع)

در گزینه «۲»، «آنچه از بازار کتاب‌ها خریدم بهترین باری‌کننده برای من در عربی

است) «ما» شرطی نیست.

تشریح گزینه‌های دیگر:

در گزینه «۱»: «وقف» فعل شرط است و «تصدی» جواب شرط.

در گزینه «۳»: «غلبت» فعل شرط است و «فهو شر» جواب شرط.

در گزینه «۴»: «قرأ» فعل شرط است و «ما تعب» جواب شرط.

(قواعد، صفحه ۳۶ و ۳۷)

۶۷- گزینه «۲»

(کتاب جامع)

«تَتَعَلَّمُونَ» و «تُعَلِّمُونَ» فعل مضارع هستند، «تَعْلَمُوا» و «تَوَاضَعُوا» امر هستند نه مضارع.

(قواعد، ترکیبی)

■ ترجمه متن

کره زمین میلیاردها سال پیش به شکل گازهای شعله‌ور تشکیل یافت و بعد از تغییرات

بسیاری آماده برای زندگی شد. همانا انسان از آینده کره زمین (چیز) بسیاری

نمی‌داند؛ ولی قرآن معتقد است که جهان به تدریج پهن‌تر می‌شود، سپس روزی متوقف

می‌شود و انفجار بزرگی در آن رخ می‌دهد و بسیاری از دانشمندان به این عقیده

قرآنی معتقدند.

۶۸- گزینه «۴»

(کتاب جامع)

گزینه «۴» می‌گوید: براساس اعتقاد دانشمندان در زمین احتمال تغییر وجود دارد.

تشریح گزینه‌های دیگر:

گزینه «۱» می‌گوید: دانشمندان معتقدند که زمین هرگز تغییر نمی‌کند.

گزینه «۲» می‌گوید: حادثی در زمین روی داده است که واقعاً مهم نیست.

گزینه «۳» می‌گوید: قرآن هرگز به حوادث جهان اشاره نمی‌کند.

(درک مطلب، ترکیبی)



۶۹- گزینه «۱»

(کتاب جامع)

گزینه «۱» می گوید: «کره زمین اکنون از نظر شکل شبیه است به کره زمین میلیاردها سال پیش» که غلط است.

تشریح گزینه های دیگر:

گزینه «۲» می گوید: ممکن است که روزی زمین از حرکت باز ایستد.

گزینه «۳» می گوید: انسان چیز اندکی در مورد کره زمین در آینده می داند.

گزینه «۴» می گوید: انسان به تدریج پیرامون زمین اطلاعات جدیدی به دست می آورد.

(درک مطلب، ترکیبی)

۷۰- گزینه «۲»

(کتاب جامع)

علاوه بر موارد مذکور، «تشکلت» فعل ماضی (الماضی)، المعلوم و از نظر نحوی خبر از نوع جمله فعلیه نیز است.

(درک مطلب، ترکیبی)

تاریخ (۲)

۷۱- گزینه «۴»

(موردی کردن)

تشریح گزینه های دیگر:

گزینه «۱»: در دوره نخست خلافت عباسیان، تشکیلات اداری (دیوانی) منظم و منسجمی با اقتباس از نظام دیوانی «عهد ساسانیان» شکل گرفت.

گزینه «۲»: دومین خلیفه عباسی «منصور» نام داشت که پس از برادرش سفاح به خلافت رسید.

گزینه «۳»: یکی از اقدامات مهم «منصور» برای تحکیم و تثبیت خلافت خاندان خود، بنای شهر بغداد به عنوان پایتخت عباسیان بود.

(پهوان اسلام در عصر خلافت عباسی، صفحه ۶۶ تا ۶۸ و ۷۰)

۷۲- گزینه «۱»

(مفهوم موردی یعقوبی)

از اشاره های کوتاه منابع تاریخی می توان فهمید که در خلال فتح ایران، عده کمی از ایرانیان به اسلام گرویدند. برای نمونه در جنگ قادسیه، که در آن تییسفون پایتخت پر آوازه ساسانیان توسط اعراب مسلمان تسخیر شد، دسته ای از سپاه ساسانیان به دین اسلام درآمدند و به اعراب پیوستند.

تشریح گزینه های دیگر:

گزینه «۲»: اگر چه بیشتر شهرها و مناطق ایران در کمتر از ۲۰ سال به تسخیر اعراب مسلمان درآمد، اما روند پذیرش اسلام، چندین قرن به طول انجامید.

گزینه «۳»: به دنبال بهبود موقعیت سیاسی و اجتماعی ایرانیان در عصر خلافت عباسیان، گرایش به اسلام در ایران شتاب گرفت و سرانجام با روی کار آمدن سلسله های ایرانی در گوشه و کنار ایران، بیشتر ایرانیان مسلمان شدند.

گزینه «۴»: رفتار غیراسلامی برخی از حاکمان اموی، محدودیتها و موانعی را بر سر راه گروش به اسلام ایجاد کرد.

(اسلام در ایران، صفحه ۸۷)

۷۳- گزینه «۳»

(کنکور ۱۳۰۲)

تشریح عبارت های نادرست:

(ج) عباسیان نسب علوی فاطمیان را انکار می کردند.

(د) هر دو توسط نیروهای نظامی حکومت های دست نشانده خلافت عباسی مورد حمله قرار گرفتند.

(ترکیبی، صفحه ۷۵، ۷۶ و ۹۲)

۷۴- گزینه «۲»

(امیرموزه اری زهی)

تشریح عبارت ها:

(الف) از زمان امام صادق (ع)، حرکتی در جامعه اسلامی با عنوان جریان وکالت آغاز شد.

(ب) مأمون در مسیر بغداد، ابتدا در سرخس وزیر ایرانی خود فضل بن سهل را کشت و سپس در توس امام رضا (ع) را مسموم کرد و به شهادت رساند.

(ج) از اواخر دوران مستنصر، حکومت فاطمیان دچار ضعف سیاسی و بحران اقتصادی شد. حکومت فاطمیان سرانجام توسط صلاح الدین ایوبی منقرض شد.

(پهوان اسلام در عصر خلافت عباسی، صفحه ۷۳ تا ۷۵)

۷۵- گزینه «۲»

(امیرموزه اری زهی)

تشریح عبارت های نادرست:

(الف) در دوره سامانیان، زبان فارسی به عنوان زبان علم و دین در کنار زبان عربی قرار گرفت.

(ج) مهم ترین پیامد سیاسی ظهور حکومت های ایرانی، کاهش و زوال تدریجی سلطه سیاسی - نظامی خلفای عباسی بر ایران بود.

(ظهور و گسترش تمدن ایرانی - اسلامی، صفحه ۹۴ و ۹۵)

۷۶- گزینه «۱»

(کیانا یوسف زاده)

به طور کلی، اعراب مسلمان تا زمانی که نافرمانی صورت نمی گرفت و قراردادهای صلح نقض نمی شد، در اداره امور شهرها و روستاها دخالتی نمی کردند؛ بنابراین می توان گفت دخالت آنان غیرمستقیم بوده است.

در زمان حکومت بنی امیه، مناطق مختلف ایران تحت فرمان و نظارت والی عراق اداره می شد؛ البته در مواقعی نیز خلفای اموی در عزل و نصب حاکمان مناطق مهمی مثل خراسان و آذربایجان به طور مستقیم دخالت می کردند.



تشریح گزینه‌های دیگر:

گزینه «۲»: به تدریج شرایط مناسبی برای همزیستی مسالمت آمیز و همکاری میان ایرانیان با مهاجران عرب، ابتدا در زمینه تجارت و کشاورزی و سپس در زمینه‌های فرهنگی و اجتماعی به وجود آمد.

گزینه «۳»: در عصر خلفای نخستین، از آنجا که اعراب تجربه چندانی در کشورداری نداشتند، اداره امور دیوانی، همچون گذشته در اختیار ایرانیان باقی ماند. محاسبه و دریافت مالیات‌ها، همچنان توسط دبیران و دهقانان ایرانی صورت می‌گرفت.

با روی کار آمدن خاندان بنی‌عباس و انتقال مرکز خلافت از دمشق به بغداد، شرایط و اوضاع سیاسی و اجتماعی به نفع ایرانیان. تغییر محسوسی یافت. بعضی از سیاستمداران و دیوان سالاران ایرانی در حکومت عباسیان، به مناصب مهم سیاسی و نظامی مانند وزارت، فرماندهی سپاه و حکومت شهرها و مناطق دسترسی پیدا کردند.

گزینه «۴»: در عصر خلفای نخستین، پس از فتح هر شهر و منطقه توسط اعراب مسلمان، به فرمان خلیفه، فردی از میان فرماندهان سپاه، سران قبیله‌ها و یا صحابه به حکومت آنجا منصوب می‌شد.

(اسلام در ایران، صفحه ۸۴ و ۸۵)

۷۷- گزینه «۱»

(پریسا ایزدی)

فعالیت‌ها و مبارزات سیاسی، اجتماعی و فرهنگی ایرانیان در دو قرن نخست هجری، زمینه را برای شکل‌گیری سلسله‌های ایرانی و در پی آن تغییر اوضاع سیاسی ایران در سده‌های سوم و چهارم هجری فراهم آورد.

سرآغاز این تغییر، هنگامی بود که طاهر بن حسین مشهور به ذوالیمینین از سوی مأمون، خلیفه عباسی به حکومت خراسان منصوب شد.

تشدید جنبش‌های ضد خلافت در ایران، مأمون را متوجه این نکته کرد که باید تغییری در شیوه اداره قلمرو خلافت ایجاد کند؛ از این رو، حکومت خراسان را به طاهر، سردار ایرانی خود سپرد. پس از طاهر حکومت خراسان در خاندان او موروثی شد و بدین‌گونه نخستین سلسله مسلمان ایرانی شکل گرفت.

تشریح عبارت‌های نارست:

الف: سادات علوی به منطقه طبرستان پناه بردند.

ت: محدوده حکومت صفاریان سیستان بود و نه خراسان.

(ظهور و گسترش تمدن ایرانی - اسلامی، صفحه ۸۹ و ۹۰)

۷۸- گزینه «۴»

(صبیه مهبی)

تشریح عبارت‌های نارست:

الف: شهر و شهرنشینی در دوران آل‌بویه گسترش یافت.

ج: مربوط به رونق و شکوفایی علمی و فرهنگی است و نه اقتصادی.

(ظهور و گسترش تمدن ایرانی - اسلامی، صفحه ۹۴ و ۹۵)

۷۹- گزینه «۱»

(صبیه مهبی)

الف) دهقانان

ب) سادات علوی

پ) صفاریان، علویان طبرستان، زیاریان، آل‌بویه

ت) روادیان

(ظهور و گسترش تمدن ایرانی - اسلامی، صفحه ۹۰ و ۹۱)

۸۰- گزینه «۲»

(کنکور قارج از کشور ۱۳۰۱)

ابونصر محمد بن محمد، معروف به فارابی، فیلسوف بزرگ ایرانی، که از خراسان به بغداد رفت و سپس در دمشق سکونت گزید، فلسفه مشایی را که تلفیقی از جهان‌بینی اسلام و فلسفه ارسطویی و نوافلاطونی بود، پایه‌گذاری کرد.

نکته: دانشنامه‌ی علائی، اثر ابن‌سینا، سهم بسزایی در مطرح کردن زبان فارسی به عنوان زبان علم داشت.

(ظهور و گسترش تمدن ایرانی - اسلامی، صفحه ۹۷)

جغرافیا (۲)

۸۱- گزینه «۲»

(صبیه مهبی)

زیست‌بوم جنگل‌های بارانی استوایی، بیشترین میزان تولید مواد آلی و زیست‌بوم‌های بیابانی، کمترین میزان را تولید می‌کنند.

(نوامی زیستی، صفحه ۵۷)

۸۲- گزینه «۴»

(کتاب جامع)

بوم‌سازگان (اکوسیستم) یعنی مجموعه‌ای از موجودات زنده که با یکدیگر و با محیطی که در آن زندگی می‌کنند، در ارتباط و تعامل‌اند. یک جنگل، یک چمنزار، یک دریاچه آب شیرین، یک دریاچه آب شور مانند دریاچه ارومیه یک بوم‌سازگان (اکوسیستم) است. در طبقه‌بندی زیست‌بوم‌ها از نظر وایتکر، به دو عامل بارش و دما توجه شده است. ویژگی ذکر شده در صورت سؤال مربوط به جنگل‌های بارانی استوایی است.

(نوامی زیستی، صفحه ۵۳ و ۵۵)

۸۳- گزینه «۴»

(پریسا ایزدی)

پیش‌بینی می‌شود که تمرکز جمعیت در آینده در سواحل بیشتر شود و سواحل قابلیت‌ها و محدودیت‌هایی دارند. تغییرات آب و هوایی و گرم‌شدن کره زمین موجب آن می‌شود که سطح آب دریاها بالا بیاید. همچنین، وقوع توفان‌ها، هاریکن‌ها و سونامی‌ها، موجب هجوم امواج به سواحل و تخریب تأسیسات ساحلی می‌شود. در این صورت، ساکنان نواحی ساحلی باید تأسیسات را به نواحی عقب‌تر منتقل کنند. این کار برای آنها هزینه زیادی دارد.

(نوامی زیستی، صفحه ۶۰)



۸۴- گزینه «۳»

(مفهم مهوری یعقوبی)

عبارت داده شده در صورت سؤال، درباره تنوع زبانی است که با گزینه «۳» انطباق دارد.

گزینه‌های «۱» و «۲»، در مورد زبان است و نه تنوع زبانی.

(نوامی فرهنگی، صفحه ۶۹ و ۷۱)

۸۵- گزینه «۴»

(کنکور سراسری ۹۸)

در کشاورزی معیشتی، تولید محصول یا پرورش دام بیشتر در حد مصرف خانوار کشاورز یا فروش محلی صورت می‌گیرد و میزان تولید و سود اقتصادی، کم است.

(نوامی اقتصادی کشاورزی و صنعت)، صفحه ۸۴

۸۶- گزینه «۳»

(پریسا ایزدی)

تشریح عبارت‌های نادرست:

الف) ورزش‌هایی در اثر تماس مستقیم مردم از ناحیه‌ای به ناحیه دیگر منتقل می‌شود.

ب) امروزه با توجه به گسترش رسانه‌ها، نوع دوم بخش فرهنگی غالب است.

پ) در بخش مجدد، پدیده مکان اولیه را کاملاً ترک می‌کند و به مکان جدید می‌رود.

(نوامی فرهنگی، صفحه‌های ۸۱)

۸۷- گزینه «۴»

(رامیلا عسکری)

در گذشته، وقتی اروپاییان قاره آمریکا را کشف و به آنجا مهاجرت کردند و در آنجا ساکن شدند، برخی از تاجران ثروتمند، مزارع تجاری وسیع تک‌محصولی (پلانتیشن) را به‌ویژه در جنوب ایالات متحده احداث کردند.

(نوامی اقتصادی کشاورزی و صنعت)، صفحه ۹۱

۸۸- گزینه «۳»

(کیانا یوسف‌زاده)

تشریح عبارت‌های نادرست:

ج) میانگین تولید سالانه غلات در جهان ۱/۵ میلیارد تن است که البته در سال‌های مختلف، کاهش یا افزایش می‌یابد.

د) مزارع غله تجاری معمولاً بسیار بزرگ‌اند و کاشت و برداشت محصول در آنها به شکل ماشینی انجام می‌شود.

ه) معمولاً در کنار مزارع، کارخانه‌هایی برای تبدیل، بسته‌بندی و توزیع محصولات در بازار مصرف پدید می‌آید که در اصطلاح به آن «کشت و صنعت» می‌گویند.

(نوامی اقتصادی کشاورزی و صنعت)، صفحه ۸۷

۸۹- گزینه «۱»

(هیبه مهبی)

در کشاورزی معیشتی (برخلاف کشاورزی تجاری)، تولید محصول یا پرورش دام بیشتر در حد مصرف خانوار کشاورز یا فروش محلی صورت می‌گیرد و میزان تولید و سود اقتصادی، کم است.

(نوامی اقتصادی کشاورزی و صنعت)، صفحه ۸۴

۹۰- گزینه «۱»

(مهوری کاردان)

برخی از روش‌ها و راهکارهای پیشگیری از گسترش بیابان‌ها (بیابان‌زدایی) عبارتند از:

- کاشت گیاهان سازگار و مقاوم با نواحی خشک مانند بنه و کنار، اکالیپتوس و افاقیا؛
- مقابله با برداشت بی‌رویه از آب‌های زیرزمینی و چرای بی‌رویه دام‌ها؛
- مالچ‌پاشی روی ماسه‌ها برای تثبیت آنها و جلوگیری از حرکتشان.

(نوامی زستی، صفحه ۵۹)

فلسفه

۹۱- گزینه «۳»

(مهمد رضایی‌بقا)

سقراط می‌گفت: «من هیچ‌گاه از بیدار ساختن، پند دادن و حتی سرزنش کردن یک‌یک شما باز نمی‌ایستم و شما همه جا مرا در کنار خود می‌یابید.»

تشریح گزینه‌های دیگر:

رسالت سقراط از طریق ندهای غیبی و رؤیاها بر دوش او نهاده شده بود. (نادرستی گزینه «۱») مقصود سقراط از گشت‌وگذار در شهر این بود که جوانان و بزرگسالان را متقاعد سازد که نباید جسم و مال و ثروت را بر کمال نفس خود ترجیح دهند و یادآوری کند که ثروت، فضیلت نمی‌آورد، بلکه از فضیلت است که ثروت و هرچه که برای فرد و جامعه سودمند است، به‌دست می‌آید. (نادرستی گزینه‌های «۲» و «۴»)

(زنکی براساس اندیشه، صفحه ۳۸)

۹۲- گزینه «۲»

(کوثر دستورانی)

سقراط معتقد بود راز سرش معبد دلفی که گفته بود داناترین مردم سقراط است، این بود که به همه نشان دهد که هرکس به جهل و نادانی خود عالم باشد از همه داناتر است.

(زنکی براساس اندیشه، صفحه ۴۰)

۹۳- گزینه «۲»

(مهرشار ایمانی‌نسب)

سقراط به عالم ماوراءالطبیعه معتقد بود و می‌گفت قدرت و دانش فوق بشری وجود دارد. (رد گزینه‌های «۱» و «۴») مرگ را نیز پایان زندگی نمی‌دانست. (رد گزینه «۳») اما خورشید و ماه را سنگ و خاک می‌دانست و می‌گفت این‌ها موجودات مادی و غیرالهی هستند.

(زنکی براساس اندیشه، صفحه ۴۱ و ۴۲)



۹۴- گزینه «۲»

(موسی سباهی)

یکی از ویژگی‌های انسان، توانایی شناختن است. اشیا و پدیده‌های پیرامون خود را شناسایی می‌کنیم و از طریق این شناخت، با آن‌ها ارتباط برقرار کرده و از آن‌ها استفاده می‌نماییم.

تشریح گزینه‌های دیگر:

گزینه «۱»: ما ابتدا به پدیده‌ها شناخت پیدا می‌کنیم سپس ارتباط برقرار می‌کنیم و از آن‌ها استفاده می‌کنیم.

گزینه‌های «۳» و «۴»: استفاده از اشیاء نه علت شناخت است و نه علت برقراری ارتباط با آن‌ها.

(امکان شفافیت، صفحه ۳۵)

۹۵- گزینه «۳»

(کتاب جامع)

شناخت ما از جهان، امری است که به تدریج افزایش می‌یابد و ما گام به گام با پدیده‌های جهان آشنا می‌شویم. ما از طریق شناخت پدیده‌های پیرامون خود با پدیده‌ها ارتباط برقرار کرده و از آن‌ها استفاده می‌نماییم. شناخت ما در مجموع محدود است و حقایق فراوانی در عالم هست و ما آن‌ها را نمی‌شناسیم. گاهی متوجه می‌شویم بعضی از چیزهایی که فکر می‌کردیم آن‌ها را می‌دانیم، درست نبوده و در مورد آن‌ها دچار خطا شده‌ایم.

(امکان شفافیت، صفحه ۳۵)

۹۶- گزینه «۲»

(کتاب جامع)

شک در اصل دانستن، به تناقض منتهی می‌شود، زیرا نظریه عدم امکان شناخت یا همان شک در اصل دانسته‌ها خود نوعی شناخت است.

(امکان شفافیت، صفحه ۳۸)

۹۷- گزینه «۱»

(موسی سباهی)

دانستنی‌های فلسفه از طریق حواس و تجربه به دست نمی‌آید. بلکه از طریق تعقل محض می‌توان به آن‌ها رسید. مثلاً ذات و صفات خداوند را فقط می‌توان با بهره‌گیری از قواعد عقلی شناخت.

تشریح گزینه‌های دیگر:

گزینه‌های «۲» و «۴»: قوانین و اسرار و رموز طبیعت را عقل با کمک حواس و تحلیل عقلانی یافته‌های حسی به دست می‌آورد.

گزینه «۳»: شناسایی حالات درونی با تعقل محض نمی‌باشد.

(ابزارهای شفافیت، صفحه ۵۲ تا ۵۴)

۹۸- گزینه «۴»

(مورشار ایمانی نسب)

از نظر ابن‌سینا، اصل علیت پایه و اساس هر تجربه‌ای است و از قواعد اولیه تفکر و تعقل است؛ بنابراین اگر علیت وجود نداشته باشد، شناختی هم به دست نمی‌آید.

تشریح گزینه‌های دیگر:

گزینه «۱»: قانون علیت از تجربه و آزمایش به دست نمی‌آید، بلکه خودش پایه و اساس هر تجربه‌ای است.

گزینه «۲»: قانون علیت صرفاً محدود به حیطه امور محسوس و تجربه‌پذیر نمی‌شود.

گزینه «۳»: قانون علیت فقط در حیطه عقل به کار نمی‌رود بلکه در همه حیطه‌ها کاربرد دارد.

(ابزارهای شفافیت، صفحه ۵۳)

۹۹- گزینه «۳»

(کوثر دستورانی)

تشریح گزینه‌های دیگر:

گزینه «۱»: معرفت شهودی نیازی به واسطه‌گری استدلال عقلی ندارد و بی‌واسطه است.

گزینه «۲»: قلب حقیقت را طوری درمی‌یابد که انگار با چشم می‌بیند.

گزینه «۴»: معرفت شهودی فقط به قلب کسانی تجلی می‌کند که سیر و سلوک و تهذیب نفس دارند.

(ابزارهای شفافیت، صفحه ۵۴)

۱۰۰- گزینه «۴»

(مهم‌رسانی بقا)

نیروی عقل، علاوه بر استفاده از حواس بیرونی، مانند چشم و گوش، می‌تواند حالات درونی نفس مانند شادی، درد، محبت، دشمنی، عصبانیت و خوشحالی را شناسایی کند و درباره آن‌ها نظر دهد. مثلاً انسان می‌تواند به کمک عقل خود، علل پیدایش شادی و افسردگی را کشف کند و درباره آن‌ها نظر دهد. به شناختی که عقل با همکاری حس به دست می‌آورد، «شناخت تجربی» می‌گوییم. شناخت تجربی بر چند قاعده عقلی مهم (مانند اصل علیت) استوار است و دانشمندان در هنگام بررسی داده‌های حسی، آن قاعده‌ها را در نظر می‌گیرند. یعنی عقل مبانی فلسفی علوم تجربی را اثبات می‌کند. اما شهود قلبی، شناختی بی‌واسطه و بی‌نیاز از حس و عقل است.

(ابزارهای شفافیت، صفحه ۵۲ تا ۵۴)



دفتريه پاسخ (؟)

عمومي يازدهم انساني ۲۰ بهمن ماه ۱۴۰۲

طراحان

| | |
|--|------------------|
| محسن اصغري، احسان بزرگر، مهدي تبسمي، عليرضا جعفري، عبدالحميد رزاقی، الهام محمدي | فارسي (۲) |
| محسن بياتي، محمد رضايي بقا، ياسين ساعدي، مجيد فرهنگيان، مرتضي محسني كبير | دين و زندگي (۲) |
| مجتبي درخشان کرمي، محسن رحيمي، ميلاد رحيمي دهگلان، عقيل محمدي روش، محمدحسين مرتضوي | زبان انگليسي (۲) |

گزينشگران و ويراستاران

| نام درس | مسئول درس و گزينشگر | گروه ويراستاري | گروه مستندسازي |
|------------------|---------------------|--------------------------|-------------------|
| فارسي (۲) | علي وفايي خسروشاهي | مرتضي منشاري | الناز معتمدي |
| دين و زندگي (۲) | ياسين ساعدي | سکينه گلشني | محمدصدرا پنجه پور |
| زبان انگليسي (۲) | عقيل محمدي روش | سعید آقچه لو، فاطمه نقدي | سوکند بيگلري |

گروه فني و توليد

| | |
|------------------------------|---|
| مدیر گروه | الهام محمدي |
| مسئول دفترچه | معصومه شاعري |
| مستندسازي و مطابقت با مصوبات | مدیر: محيا اصغري، مسئول دفترچه: فريبا رثوفي |
| صفحه آرا | سحر ايرواني |
| ناظر چاپ | سوران نعيمي |

گروه آزمون

بنیاد علمی آموزشی قلمچی (وقف عام)

آدرس دفتر مرکزی: خیابان انقلاب - بین صبا و فلسطین - پلاک ۹۲۳ - تلفن چهار رقمی: ۰۲۱-۶۴۶۳



فارسی (۲)

۱۰۱- گزینه «۱»

(الهام ممدری)

وادی: سرزمین / فرط: بسیاری

(لغت، واژه‌نامه)

۱۰۲- گزینه «۳»

(الهام ممدری)

املائی صحیح کلمه «بی‌شائبه» است.

(املا، ترکیبی)

۱۰۳- گزینه «۲»

(عبدالمعیر رزاقی)

گزینه «۲»: «بین شکر و شکایت» و «نیک و بد» آرایه تضاد وجود دارد.

تشریح گزینه‌های دیگر:

گزینه «۱»: متناقض‌نما: «در آغوش گل بودن و جدا بودن» و «هم بدون عالم بودن و هم کنار عالم بودن»

گزینه «۳»: متناقض‌نما: «ناطق خاموش» و «هم باهوشم و هم بی‌هوش»

گزینه «۴»: متناقض‌نما: «جمع و پریشان بودن دل»

(آرایه، صفحه‌های ۷۹ و ۸۰)

۱۰۴- گزینه «۱»

(عبدالمعیر رزاقی)

مجاز: «نفس» مجاز از «لحظه»، «چپ و راست» مجاز از «همه‌جا»

تضاد: چپ و راست

استعاره: آواز عشق (اضافه استعاری) و تشخیص

تلمیح: کل بیت تلمیح به آیه «أنا لله و أنا الیه راجعون» دارد.

(آرایه، صفحه ۷۰)

۱۰۵- گزینه «۴»

(امسان بزرگر، رامسر)

مولوی در شهر بلخ به دنیا آمد و شهرت او به رومی به خاطر اقامت وی در شهر قونیه بود. وی خود را از مردم خراسان شمرده است. شیخ عطار کتاب اسرارنامه را به وی هدیه داد. حسام‌الدین چلبی از مولوی خواست که کتابی به طرز «الهی‌نامه» سنایی یا «منطق‌الطیر» عطار به نظم آورد.

(تاریخ ادبیات، صفحه‌های ۶۷ تا ۷۱)

۱۰۶- گزینه «۱»

(مسنن اصغری)

نقش‌های تبعی عبارت‌اند از:

الف) من و او: معطوف / ... اگر زمستان بود، زیر کرسی [می‌نشستیم] و (حرف ربط) ... روی قالیچه می‌نشستیم و (حرف ربط) سعدی می‌خواندیم.

ب) معطوف: کوچک و تاریک: معطوف ... / خود سعدی در آن‌ها نشسته [بود] و (حرف ربط) شعرهایش را گفته بود

ج) او و مادر: معطوف / هردو: بدل

د) این شیخ همیشه شاب، پیرترین و جوان‌ترین شاعر زبان

فارسی: بدل / پیرترین و جوان‌ترین شاعر زبان فارسی: معطوف

(دستور، صفحه ۷۲)

۱۰۷- گزینه «۳»

(الهام ممدری)

تشریح گزینه‌های دیگر:

گزینه «۱»: ترکیب‌های وصفی: سه روز، آخرین قسمت، این کار، کار پرزحمت، شاگرد مدرسه متعصب، شاگرد مدرسه شرافتمند، بالاترین مشکلات، بیست روز ← ۸ ترکیب وصفی

گزینه «۲»: از این کار پرزحمت‌رهایی یافته بودیم که برای شاگرد

جمله هسته



مدرسه متعصب و شرافتمند بالاترین مشکلات است،
جمله وابسته

گزینه «۴»: سه روز به اول فروردین مانده بود: (نهاد)
همه به قدر توانایی خویش، تحصیل موفقیت نموده بودیم: (نهاد)
هر دو، نقش نهادی دارند.

(رستور، صفحه ۸۱)

۱۰۸- گزینه «۴»

(علیرضا بیغری)

مفهوم مشترک هر دو بیت وعده دروغ یار است.

(مفهوم، صفحه ۶۹)

۱۰۹- گزینه «۲»

(مهوری تبسمی)

مفهوم بیت مورد نظر این است که انسان در انجام برخی کارها ناگزیر است و نباید او را به واسطه انجام آن‌ها سرزنش کرد.
گزینه «۲»: مفهوم مشترک با بیت مورد نظر دارد. می‌گوید: عاشق گناهی ندارد که مانند آهو از آدمیت رمیده است، بلکه تقصیر از ویژگی‌های معشوق است.

تشریح گزینه‌های دیگر:

گزینه «۱»: براین نکته دلالت می‌کند که رهایی از عشق ممکن نیست.

گزینه «۳»: ناچیزی و ناتوانی در برابر معشوق را بیان می‌کند و اینکه عاشق هر جا که معشوق باشد، آنجا را عزیز می‌دارد.

گزینه «۴»: عاشق پرهیز می‌کند که جز سوی معشوق به سوی دیگری توجه کند و دلش به جز معشوق به جای دیگری متمایل باشد.

(مفهوم، صفحه ۷۸)

۱۱۰- گزینه «۳»

(الهام مفسری)

معنای بیت «د»: فرمان رهبر است که به دشمنان حمله کنیم.
اگر خون همه دشت را بگیرد و گروهی کشته شوند، باز هم به دشمنان حمله برید. (مفهوم: بیانگر خطر و سختی راهی است که در پیش گرفته‌اند)

(مفهوم، صفحه‌های ۸۶ و ۸۷)

دین و زندگی (۲)

۱۱۱- گزینه «۲»

(مرتضی مفسنی‌کبیر)

بعد از رحلت رسول خدا (ص)، نوشتن سخنان ایشان ممنوع شد و این ممنوعیت، آثار زیان‌باری برای مسلمانان داشت. البته امیرالمؤمنین (ع) و حضرت فاطمه (س) به این ممنوعیت توجه نکردند و سخنان پیامبر (ص) را به فرزندان و یاران خود آموختند و از آنان خواستند که این آموخته‌ها را به نسل‌های بعد منتقل کنند.

(اهای ارزش‌های راستین، صفحه ۱۲۵)

۱۱۲- گزینه «۴»

(مسن بیاتی)

امام علی (ع) گروه زیادی از انسان‌های دانشمند، مجاهد و صاحب فضیلت مانند اویس قرنی، کمیل بن زیاد، میثم تمار و رشید هجری (پیشروان عرفان و معنویت)، عبدالله بن عباس (مفسر قرآن کریم)، مالک اشتر و محمدبن ابی‌بکر (پیشتازان جهاد و مبارزه) را که در پایه‌گذاری فرهنگ اسلامی نقش برجسته‌ای داشتند، تربیت کرد.

(اهای ارزش‌های راستین، صفحه ۱۲۷)



۱۱۳- گزینه «۴»

(مفسر رضایی بقا)

آیه شریفه «و ما محمد إلا رسول قد خلت من قبله الرسل أفان مات أو قتل انقلبتم علی أعقابکم و من ینقلب علی عقبیه فلن یضر الله شیئاً و سیجزی الله الشاکرین»: «و محمد نیست، مگر رسولی که پیش از او رسولان دیگری بودند، پس اگر او بمیرد یا کشته شود، آیا شما به گذشته و آیین پیشین خود بازمی‌گردید؟ و هرکس به گذشته بازگردد، به خدا هیچ زبانی نرساند و خداوند به زودی سپاسگزاران را پاداش می‌دهد»، مؤمنان را به ثابت قدم ماندن در سختی‌ها، از جمله در زمان از دست دادن پیامبر (ص) دعوت می‌کند و سپاسگزاران نعمت رسالت را مورد عنایت و لطف الهی می‌داند.

(وضعیت فرهنگی، اجتماعی و سیاسی مسلمانان پس از رحلت رسول خدا (ص))،

صفحه (۱۱۱)

۱۱۴- گزینه «۴»

(یاسین ساعری)

امام علی (ع) در همان آغاز حکومت، فرمانروایی همچون معاویه را که به ناحق به فرمانروایی رسیده بودند و به شیوه پادشاهان و امپراطوران ستمگر حکومت می‌کردند، برکنار کرد و برای آن کار چنان مصمم بود که حتی به مصلحت‌اندیشی برخی از یاران خویش نیز عمل نکرد.

(بان و بانشین پیامبر (ص))، صفحه‌های ۱۰۰، ۱۰۱ و ۱۰۴

۱۱۵- گزینه «۲»

(مرتضی مفسنی کبیر)

ائمه اطهار (ع) با اینکه با حاکمان زمان خود مخالف بودند، اما به دور از انزوا و گوشه‌گیری و با حضور سازنده و فعال، با تکیه بر علم الهی خود، درباره همه این مسائل اظهار نظر کردند و مسلمانان را از

معارف خود بهره‌مند ساختند، ثمره این حضور سازنده، فراهم آمدن کتاب‌های بزرگ در حدیث و سیره ائمه اطهار (ع) در کنار سیره پیامبر (ص) و قرآن کریم است و این موضوع به اقدامات امامان مربوط به مرجعیت دینی، یعنی: «تبیین معارف اسلامی متناسب با نیازهای نو» اشاره دارد.

(ایضای ارزش‌های راستین، صفحه ۱۲۶)

۱۱۶- گزینه «۴»

(مبیر فرهنگیان)

- نتیجه بی‌بهره ماندن مردم و محققان از یک منبع مهم هدایت ← دخالت دادن سلیقه شخصی در احکام دینی
- نتیجه انزوای اهل بیت (ع) ← اسوه قرار گرفتن افرادی دور از معیارهای اسلامی

(وضعیت فرهنگی، اجتماعی و سیاسی مسلمانان پس از رحلت رسول خدا (ص))،

صفحه ۱۱۳ و ۱۱۵

۱۱۷- گزینه «۲»

(مفسن بیاتی)

روزی امام علی (ع)، خبردار شد فرماندارش در بصره در یک مهمانی شرکت کرده که فقیران حضور نداشتند و غذاهای رنگارنگ چیده بودند. آن حضرت نامه‌ای تند به آن فرماندار نوشت و به کار وی اعتراض کرد و شیوه صحیح زندگی حاکم را توضیح داد. به او نوشت: «... من که امام شما هستم، از این جهان به دو جامه کهنه، بسنده کرده و از خوراکی‌ها به دو قرص نان. بدانید که شما نمی‌توانید این‌گونه زندگی کنید؛ لیکن مرا در پارسایی و تلاش و پاکدامنی و درستکاری یاری نمایید.»

(بان و بانشین پیامبر (ص))، صفحه ۱۰۴



زبان انگلیسی (۲)

۱۱۸- گزینه «۳»

(مبیر فرهنگیان)

خودداری از نقل احادیث: ممنوعیت نوشتن احادیث پیامبر اکرم (ص)
انزوای شخصیت‌های جهادگر و مورد احترام: تبدیل حکومت عدل
نبوی به سلطنت

(وضعیت فرهنگی، اجتماعی و سیاسی مسلمانان پس از رحلت رسول خدا (ص))،

صفحه‌های ۱۱۳ و ۱۱۶

۱۱۹- گزینه «۱»

(یاسین ساعری)

براساس متن کتاب درسی، «رسول خدا (ص)، در سخنان خود از
واژه «شیعه» که ترجمه آن پیرو می‌شود، استفاده کرده و پیروی
از امام علی (ع) را سبب رستگاری دانسته است.»

(بان و بانشین پیامبر (ص))، صفحه ۹۹

۱۲۰- گزینه «۳»

(مهمبر رضایی‌نقا)

امیرالمؤمنین علی (ع)، در سخنرانی‌های متعدد، بارها مسلمانان
را نسبت به ضعف و سستی‌شان در مبارزه با حکومت بنی‌امیه
بیم می‌داد و می‌فرمود: «آن مردم (شامیان) بر شما پیروز
خواهند شد، نه از آن جهت که آنان به حق نزدیک‌ترند، بلکه به
این جهت که آنان در راه باطلی که زمامدارشان می‌رود، شتابان
فرمان او را می‌برند و شما در حق من بی‌اعتنایی و کندی
می‌کنید.»

(وضعیت فرهنگی، اجتماعی و سیاسی مسلمانان پس از رحلت رسول خدا (ص))،

صفحه ۱۱۳

۱۲۱- گزینه «۲»

(مفتی «رفشان» کرمی)

ترجمه جمله: «صفحه لپ‌تاپم را شکسته‌ام. استفاده از آن
غیرممکن است، بنابراین می‌خواهم یک لپ‌تاپ جدید بخرم.»

نکته مهم درسی: با توجه به مفهوم جمله و پابرجا بودن اثر فعل
در زمان حال، از زمان حال کامل (ماضی نقلی) استفاده می‌کنیم
(رد گزینه‌های «۳» و «۴»). فاعل «I» است، بنابراین از فعل کمکی
"have" استفاده می‌کنیم (رد گزینه «۱»).

(کرامر)

۱۲۲- گزینه «۲»

(مفسر ریمبی)

ترجمه جمله: «یکی از برادرانم سال ۲۰۱۰ تحصیلات دانشگاهی
خود را به پایان رساند و در همان سال کسب‌وکاری را آغاز کرد.»

نکته مهم درسی: وقتی زمان دقیق شروع و پایان یک فعل در
گذشته ذکر می‌شود، از گذشته ساده استفاده می‌کنیم (رد سایر
گزینه‌ها).

(کرامر)

۱۲۳- گزینه «۴»

(میلاد ریمبی «هلان»)

ترجمه جمله: «متأسفانه نمی‌توانیم با شما به مهمانی برویم. مایک
هنوز تکالیفش را تمام نکرده است.»

نکته مهم درسی: با توجه به معنی، برای کامل کردن جمله نیاز
به مفهوم «هنوز» (yet) داریم.

(کرامر)



۱۲۴- گزینه «۳»

(مبثی «رفشان کرمی»)

ترجمه جمله: «اکثر ما فکر می‌کنیم رژیم گرفتن بهترین روش برای سالم ماندن است. اما مهم است بدانیم که کمتر غذا خوردن تنها کاری نیست که ما باید انجام دهیم تا سالم بمانیم.»

(۱) ورزش کردن (۲) آهسته دویدن

(۳) رژیم گرفتن (۴) نماز خواندن

نکته مهم درسی: به ترکیب واژگانی «go on a diet» به معنای «رژیم گرفتن» توجه کنید.

(واژگان)

۱۲۵- گزینه «۲»

(مبثی «رفشان کرمی»)

ترجمه جمله: «وقتی پدر بزرگم به دلیل حمله قلبی‌اش در بیمارستان [بستری] بود، پزشکان سعی کردند به او نشان دهند چگونه فشار خون خود را به روش صحیح اندازه‌گیری کند.»

(۱) حاوی بودن (۲) اندازه‌گیری کردن

(۳) زیاد کردن یا شدن (۴) پیشگیری کردن

(واژگان)

۱۲۶- گزینه «۳»

(مسن ریمی)

ترجمه جمله: «به گفته شرکت، محصول جدید آن‌ها از زمان اختراع تلفن، مهم‌ترین پیشرفت بوده است.»

(۱) شرایط، وضعیت (۲) عادت

(۳) اختراع (۴) اعتیاد

(واژگان)

ترجمه متن درک مطلب:

آیا نشستن زیاد می‌تواند برای سلامتی شما مضر باشد؟ در سال ۱۹۹۴ دانشمندان در یک مطالعه که رانندگان، که بیشتر روز را می‌نشینند، و نگهبانان، که [بیشتر روز را] نمی‌نشینند، را مقایسه می‌کرد، متوجه چیز عجیبی شدند. اگرچه رژیم غذایی و سبک زندگی آن‌ها بسیار شبیه به هم بود، اما رانندگان تقریباً دو برابر بیشتر [از نگهبانان] در معرض ابتلا به بیماری قلبی بودند. زندگی کم‌تحرک احتمال اضافه وزن پیدا کردن و ابتلا به بیماری قلبی را افزایش می‌دهد. انسان‌ها برای ایستادن ساخته شده‌اند، بنابراین قلب و سایر اندام‌های شما در این حالت به شکل کارآمدتری کار می‌کنند. نشستن زیاد می‌تواند برای سلامت روان شما نیز مضر باشد. ما به‌طور کامل ارتباط بین نشستن و سلامت روان را درک نمی‌کنیم آن‌گونه که ارتباط بین نشستن و سلامت جسمی را درک می‌کنیم، اما می‌دانیم که خطر افسرده شدن در افرادی که بیشتر می‌نشینند، بیشتر است.

۱۲۷- گزینه «۳»

(عقیل ممدی‌روش)

ترجمه جمله «بهترین عنوان برای متن چیست؟»

«اثرات منفی نشستن بسیار زیاد»

(درک مطلب)

۱۲۸- گزینه «۱»

(عقیل ممدی‌روش)

ترجمه جمله «با توجه به متن، دانشمندان دریافته‌اند که ...»

«رانندگان بیشتر در معرض بیماری قلبی بودند»

(درک مطلب)



۱۲۹- گزینه ۲»

(عقیل ممدی/روشن)

ترجمه جمله «از متن می‌توانیم بفهمیم که سبک زندگی کم‌تحرك شامل «نشستن» بسیار زیاد است.»

(درک مطلب)

۱۳۰- گزینه ۴»

(عقیل ممدی/روشن)

ترجمه جمله «چرا نشستن زیاد خطر ابتلا به افسردگی را افزایش می‌دهد؟»

«متن هیچ توضیحی ارائه نمی‌دهد.»

(درک مطلب)

۱۳۱- گزینه ۳»

(میلاذ رحیمی/هکلان، مشابه کتاب زرد)

ترجمه جمله: «قبل از این که از رودخانه عبور کنیم، قایقران از من پرسید: «تا حالا سوار قایق شده‌ای؟»»

نکته مهم درسی: در جای خالی، به ساختار سوالی حال کامل

نیاز داریم که در آن "have" باید قبل از فاعل "you" بیاید (رد گزینه‌های «۲ و ۴»). در زمان حال کامل از شکل سوم فعل استفاده می‌کنیم (رد گزینه‌های «۱ و ۴»).

(گرامر)

۱۳۲- گزینه ۲»

(میتبی/رفشان کریمی، مشابه کتاب زرد)

ترجمه جمله: «دو سال پیش، مری بهترین دوست من شد و از آن زمان من را عمیقاً تحت تأثیر قرار داده است.»

نکته مهم درسی: با توجه به معنی، برای کامل کردن جمله نیاز

به مفهوم «از آن موقع تا الان» (since then) داریم.

(گرامر)

۱۳۳- گزینه ۳»

(عقیل ممدی/روشن، مشابه کتاب زرد)

ترجمه جمله: «استفاده روزافزون از رایانه و تلفن همراه در دوران اخیر، شیوه زندگی و رفتار مردم را تغییر داده است.»

نکته مهم درسی: فاعل جمله، "The increasing use of"

مفرد است، بنابراین باید از فعل مفرد استفاده شود (رد گزینه‌های «۱، ۲ و ۴»). با توجه به قید "in recent times" از زمان حال کامل استفاده می‌کنیم (رد گزینه‌های «۱ و ۲»).

(گرامر)

۱۳۴- گزینه ۲»

(میلاذ رحیمی/هکلان، مشابه کتاب زرد)

ترجمه جمله: «در این کشور، حدود ۴۰ درصد مردم در روستاها زندگی می‌کنند که [این امر] می‌تواند خطرات سلامتی را کاهش دهد.»

(۱) سبک زندگی (۲) خطر

(۳) تجربه (۴) رابطه

(واژگان)

۱۳۵- گزینه ۴»

(عقیل ممدی/روشن، مشابه کتاب زرد)

ترجمه جمله: «براساس تحقیقات، مغز سالم و فعال می‌تواند یکی از مهم‌ترین عوامل موفقیت تحصیلی باشد.»

(۱) منفی (۲) ناامن

(۳) افسرده (۴) سالم

(واژگان)



۱۳۶- گزینه «۳»

(عقیل ممدی، روش، مشابه کتاب زرر)

ترجمه جمله: «صادقانه معتقدم که دوستانم بهترین‌ها را برای من می‌خواستند، اما عشق آن‌ها تقریباً زندگی من را نابود کرد.»

(۱) به‌طور عجیبی

(۲) به‌طرز جالبی

(۳) صادقانه

(۴) به‌طور روان

(واژگان)

۱۳۷- گزینه «۴»

(مهمرسین مرتضوی، مشابه کتاب زرر)

ترجمه جمله: «نام گروه بازیگرانی که شکسپیر در لندن به آن‌ها پیوست، چه بود؟»

«مردان لرد چمبرلین»

(درک مطلب)

۱۳۸- گزینه «۳»

(مهمرسین مرتضوی، مشابه کتاب زرر)

ترجمه جمله: «ویلیام شکسپیر چه زمانی درگذشت؟»

«آوریل ۱۶۱۶»

(درک مطلب)

۱۳۹- گزینه «۱»

(مهمرسین مرتضوی، مشابه کتاب زرر)

ترجمه جمله: «شکسپیر به‌جز نوشتن نمایشنامه و شعر چه می‌کرد؟»

«او یک بازیگر بود.»

(درک مطلب)

۱۴۰- گزینه «۲»

(مهمرسین مرتضوی، مشابه کتاب زرر)

ترجمه جمله: «کلمه زیرخط‌دار "They" در پاراگراف «۳» به

"works" (آثار) اشاره دارد.»

(درک مطلب)

ترجمه متن درک مطلب:

ویلیام شکسپیر نویسنده مشهور انگلیسی بود. او نمایشنامه‌ها و شعرهای زیادی نوشت که مردم [حتی] امروزه هنوز آن‌ها را می‌خوانند و تماشا می‌کنند. او در ۲۳ آوریل سال ۱۵۶۴ در شهری به‌نام استراتفورد (Stratford-upon-Avon) متولد شد. پدرش دستکش‌ساز و مادرش از خانواده‌ای ثروتمند بود. او هفت برادر و خواهر داشت.

[شکسپیر] در سن ۱۸ سالگی، با زنی به‌نام آن هاتاوی ازدواج کرد. آن‌ها سه فرزند داشتند: سوزانا، همنت و جودیت. همنت در جوانی درگذشت. شکسپیر برای کار به‌عنوان بازیگر و نویسنده به لندن نقل مکان کرد. او به گروهی از بازیگران به‌نام مردان لرد چمبرلین پیوست. آن‌ها در تئاترهایی مانند The Blackfriars و The Globe اجرا کردند. او انواع زیادی از نمایشنامه‌ها مانند کمدی، تراژدی، تاریخی و عاشقانه نوشت. برخی از نمایشنامه‌های معروف او رومئو و ژولیت، هملت، مکبث و رویای نیمه‌شب تابستان هستند.