



# آزمون ۱ دی ماه ۱۴۰۲

## یازدهم انسانی

مدت پاسخ‌گویی: ۱۲۰ دقیقه

تعداد سؤال: ۱۰۰

عنوان مواد امتحانی گروه آزمایشی علوم انسانی، تعداد، شماره سؤال‌ها و مدت پاسخ‌گویی

ردیف	مواد امتحانی	تعداد سؤال	از شماره	تا شماره	مدت پاسخ‌گویی (به دقیقه)
۱	ریاضی و آمار (۲)	۱۰	۱	۱۰	۲۵
۲	ریاضی و آمار (۲) - آشنا	۱۰	۱۱	۲۰	
۳	علوم و فنون ادبی (۲)	۱۰	۲۱	۳۰	۱۵
۴	جامعه‌شناسی (۲)	۱۰	۳۱	۴۰	۲۰
۵	جامعه‌شناسی (۲) - آشنا	۱۰	۴۱	۵۰	
۶	روان‌شناسی	۱۰	۵۱	۶۰	۱۰
۷	عربی، زبان قرآن (۲)	۱۰	۶۱	۷۰	۱۵
۸	تاریخ (۲)	۱۰	۷۱	۸۰	۱۰
۹	جغرافیا (۲)	۱۰	۸۱	۹۰	۱۰
۱۰	فلسفه	۱۰	۹۱	۱۰۰	۱۵

## پدید آورندگان آزمون

### طراحان به ترتیب حروف الفبا

نام طراحان	نام درس
علی آزاد، علی حسینی نوه، محمد حمیدی، نریمان فتح‌اللهی، فرشید کریمی، سهند ولی‌زاده	ریاضی و آمار (۲)
سعید جعفری، سیدعلیرضا علویان، محمد نورانی، علی وفاتی خسروشاهی	علوم و فنون ادبی (۲)
مهرشاد ایمانی‌نسب، فاطمه صفری، علیرضا مختاری، حبیبه محبی، سیده‌نسرین نوربخش	جامعه‌شناسی (۲)
حمیدرضا توکلی، ریحانه خدابخشی، فاطمه صفری، عاطفه طاهر، فاطمه قائم‌مقامی	روان‌شناسی
علی‌اکبر ایمان‌پرور، منیژه خسروی، آرمین ساعدپناه، علیرضا قلی‌زاده، مجید همایی	عربی، زبان قرآن (۲)
امیر حمزه‌اردی، سجاد رضیان، یاسین ساعدی، آرمین ساعدپناه، حبیبه محبی	تاریخ (۲)
مهدی کاردان، سمیه طالبی، حبیبه محبی	جغرافیا (۲)
پرگل رحیمی، محمد رضایی‌بفا، فرهاد علی‌نژاد	فلسفه

### گزینشگران و ویراستاران

نام درس	مسئول درس	ویراستار	فیلتر نهایی	مستندسازی
ریاضی و آمار (۲)	محمد حمیدی	محمد بحیرایی، امیر حسین ابومحبوب	سهند ولیزاده مهتاب شیرازی	سمیه اسکندری
علوم و فنون ادبی (۲)	اعظم نوری‌نیا	فرهاد علی‌نژاد، احسان کلانته‌عربی	رامیلا عسگری فاطمه جمالی	الناز معتمدی
جامعه‌شناسی (۲)	کوثر شاه‌حسینی	امیر حسین کاروین	مهتاب شیرازی معین دانایی	زهره قموشی
روان‌شناسی	ریحانه خدابخشی	فرهاد علی‌نژاد، عاطفه طاهر	رامیلا عسگری فاطمه جمالی مهتاب شیرازی	زهره قموشی
عربی، زبان قرآن (۲)	مریم آقاباری	درویشعلی ابراهیمی، اسماعیل یونس‌پور	—	لیلا ایزدی
تاریخ (۲)	سارا معصوم‌زاده	حبیبه محبی	زهره کتیبه	عطیه محلوچی
جغرافیا (۲)	سارا معصوم‌زاده	حبیبه محبی	زهره کتیبه	عطیه محلوچی
فلسفه	فرهاد علی‌نژاد	عاطفه طاهر	مهتاب شیرازی	سوگند بیگلری

### گروه فنی و تولید

مدیر گروه	فرهاد علی‌نژاد
مسئول دفترچه	حبیبه محبی
مدیر گروه مستندسازی	محیا اصغری
مسئول دفترچه گروه مستندسازی	لیلا ایزدی
حروف‌چین و صفحه‌آرا	مهین علی‌محمدی‌جلالی
ناظر چاپ	سوران نعیمی

## ریاضی و آمار (۲)

وقت پیشنهادی: ۲۵ دقیقه

## تابع

توابع ثابت، چند ضابطه‌ای و همانی تا پایان  
«تابع چند ضابطه‌ای»  
صفحه ۲۲ تا ۲۹

۱- اگر تابع  $f(x) = \left\{ \left(\frac{1}{x}, x - 4y\right), (\sqrt{2}, z^2 + 1), (3, \sqrt{25}), (5, x + 2y) \right\}$  دارای برد تک عضوی باشد،

حاصل عبارت  $\frac{x+y+z}{-x-y+z}$  کدام است؟ ( $x, y, z \in W$  هستند).

- (۱) -۱      (۲)  $-\frac{7}{2}$       (۳)  $-\frac{7}{3}$       (۴) ۱

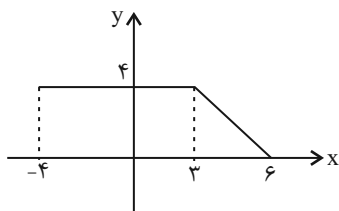
۲- اگر  $f$  تابعی ثابت باشد و  $f(3) \times f(-2) = \frac{3f(2)+2}{2}$  حاصل  $f(-2)$  کدام گزینه می‌تواند باشد؟

- (۱) ۱      (۲) -۱      (۳)  $\frac{1}{2}$       (۴)  $-\frac{1}{2}$

۳- هرگاه  $f(x) = (3a+1)x^2 + (2a-b)x + 3a+b$  تابعی ثابت باشد، حاصل  $f(a+m)$  کدام است؟

- (۱)  $\frac{5}{3}$       (۲)  $-\frac{5}{3}$       (۳)  $\frac{3}{4}$       (۴)  $-\frac{3}{4}$

۴- با توجه به نمودار تابع  $f(x)$ ، حاصل  $f(5)$  کدام است؟



- (۱)  $\frac{2}{3}$       (۲)  $\frac{4}{3}$

- (۳)  $\frac{1}{3}$       (۴)  $\frac{1}{4}$

۵- اگر هزینه توقف‌گاه در روز شنبه براساس مدت زمان سپری شده از بازگشایی فروشگاه از ساعت ۸ صبح از تابع

$$c(x) = \begin{cases} 3 & , 0 \leq x < 3 \\ 2x & , 3 \leq x < 9 \\ 0 & , x \geq 9 \end{cases}$$

و ۱۷ بعد از ظهر است، به ترتیب چقدر است؟ (هر واحد بر روی محور  $y$  معادل ۱۰۰۰ تومان است).

- (۱) ۸۰۰۰ و ۰      (۲) ۳۲۰۰۰ و ۰      (۳) ۲۴۰۰۰ و ۰      (۴) ۳۰۰۰ و ۰

محل انجام محاسبات

۶- اگر  $f(x) = \begin{cases} 3x+1 & , x < 1 \\ x^2-1 & , x \geq 1 \end{cases}$  باشد، مقدار  $f(0) + f(2)$  کدام است؟

- (۱)  $\frac{1}{2}$       (۲)  $\frac{3}{2}$       (۳) ۵      (۴) ۴

۷- در تابع  $f$  انحراف معیار اعضای برد صفر است. اگر در تابع  $f$  رابطه  $3f(m) + f(n) = f(n)f(m) + 4$  برقرار باشد، قدر مطلق

تفاضل طول نقاط تلاقی دو نمودار  $y = f(x)$  و  $g(x) = x^2 + 4x$  کدام است؟

- (۱)  $2\sqrt{6}$       (۲)  $\sqrt{6}$       (۳) ۲      (۴) ۳

۸-  $g$  تابعی ثابت و غیر صفر است و برای هر  $x, y \neq 0$  داریم:  $g\left(\frac{x}{y}\right) = \frac{(g(\frac{x}{y}) + g(\frac{y}{x})) - (g(\frac{y}{x}) \times g(\frac{x}{y}))}{3}$  مقدار  $g(3)$  کدام

است؟

- (۱) ۳      (۲) صفر      (۳) -۱      (۴) ۲

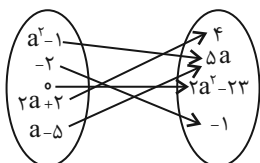
۹- دامنه تابع  $f$ ،  $D_f = \{b, 1, 2\}$  و برد تابع  $f$ ،  $R_f = \{a, c\}$  با ضابطه  $\begin{cases} f: A \rightarrow B \\ f(x) = x^2 - a \end{cases}$  به ترتیب دارای سه و دو عضو است.

بیشترین مقدار  $b^2(a^2 + c^2)$  کدام است؟ ( $b < 0$ )

- (۱) ۵      (۲) ۲۰      (۳) ۵۰      (۴)  $\frac{50}{4}$

۱۰- با توجه به نمایش پیکانی داده شده، باید حداقل ۲ عضو از دامنه  $f$  حذف کنیم تا نمایش پیکانی تبدیل به تابع شود. اگر

مجموع مقادیر ممکن برای برد  $f$  را  $m$  بنامیم، بیشترین مقدار  $m$  کدام است؟



- (۱) ۱۴      (۲) ۲۳      (۳) ۲۷      (۴) ۲۵

## ریاضی و آمار (۲) - آشنا

۱۱- کدام گزینه در مورد نمودار تابع ثابت با دامنه  $\mathbb{R}$  صحیح است؟

(۱) نمودار آن خطی موازی محور  $y$  ها است.

(۲) نمودار آن خطی است که همواره از مبدأ مختصات می‌گذرد.

(۳) هر خط موازی محور  $y$  ها بر نمودار آن عمود است.

(۴) هر خط موازی محور  $x$  ها نمودار آن را در یک نقطه قطع می‌کند.

۱۲- کدام یک از ضابطه‌های زیر مربوط به یک تابع ثابت است؟

$$\left\{ \begin{array}{l} f: \mathbb{R} - \{-1\} \rightarrow \mathbb{R} \\ f(x) = \frac{x}{x+1} \end{array} \right. \quad (۴) \quad \left\{ \begin{array}{l} f: \mathbb{R} \rightarrow \mathbb{R} \\ f(x) = x \end{array} \right. \quad (۳) \quad \left\{ \begin{array}{l} f: \mathbb{R} \rightarrow \mathbb{R} \\ f(x) = \sqrt{x} \end{array} \right. \quad (۲) \quad \left\{ \begin{array}{l} f: \mathbb{R} - \{0\} \rightarrow \mathbb{R} \\ f(x) = \frac{1}{x} \end{array} \right. \quad (۱)$$

۱۳- در یک تابع ثابت به صورت زوج مرتبی، واریانس مؤلفه‌های دوم زوج مرتب‌های آن ... است.

(۱) همواره برابر واریانس اعضای دامنه تابع

(۲) برابر صفر

(۳) مخالف صفر

(۴) همواره برابر میانگین اعضای دامنه تابع

۱۴- اگر  $f(x) = k$  یک تابع ثابت باشد و دامنه آن مجموعه اعداد حقیقی باشد و به ازای اعداد حقیقی دلخواه  $a$  و  $b$  داشته

باشیم،  $f(a) + f(b) = f(a)f(b)$ ، در این صورت  $k$  چه مقداری را می‌تواند اختیار کند؟

(۱)  $-1$  و صفر

(۲)  $2$  و صفر

(۳)  $1$  و صفر

(۴)  $2$  و  $-2$

۱۵- اگر جدول زیر مربوط به یک تابع ثابت باشد، در این صورت میانگین  $a$ ،  $b$ ،  $c$  و  $d$  کدام است؟

$x$	$1$	$-a$	$2$	$-\sqrt{2}$	$3$	$d$
$y$	$a+2$	$b+3$	$a^2$	$b^2-3$	$c$	$d^2+1$

$-\frac{1}{2}$  (۲)

$\frac{1}{2}$  (۱)

$-\frac{4}{5}$  (۴)

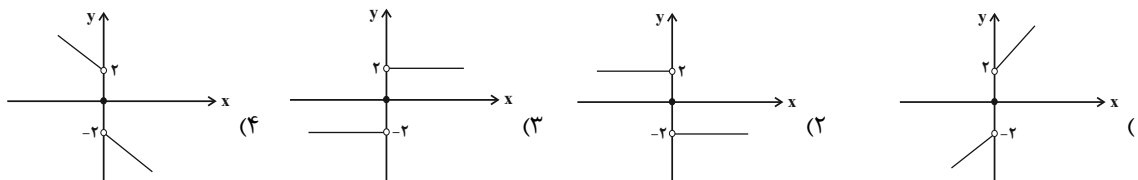
$\frac{6}{5}$  (۳)

محل انجام محاسبات

۱۶- هرگاه  $f(x) = \begin{cases} 3x+a, & x \geq -1 \\ ax+4, & x \leq -1 \end{cases}$  یک تابع باشد، مقدار  $f(-2)$  کدام است؟

- (۱)  $\frac{7}{2}$       (۲)  $-\frac{5}{2}$       (۳)  $-3$       (۴)  $11$

۱۷- نمودار تابع  $f(x) = \begin{cases} 2, & x > 0 \\ 0, & x = 0 \\ -2, & x < 0 \end{cases}$  در کدام گزینه آمده است؟



۱۸- برد تابع  $f(x) = \begin{cases} -5x-8, & x < -2 \\ \frac{1}{2}x+5, & -2 \leq x \leq 4 \\ 10-2x, & x > 4 \end{cases}$  شامل چند عدد صحیح نیست؟

- (۱) صفر      (۲) ۱      (۳) ۲      (۴) ۳

۱۹- تابع چند ضابطه‌ای  $f(x) = \begin{cases} -x-4, & x \leq -3 \\ -1, & -3 < x < 2 \\ 3x-7, & x \geq 2 \end{cases}$  مساحت محدود بین نمودار تابع و این خط  $y=2$  را در دو نقطه قطع می‌کند. مساحت محدود بین نمودار تابع و این خط کدام است؟

- (۱) ۲۱      (۲) ۱۵      (۳) ۱۸      (۴) ۲۴

۲۰- خط  $y=4$  نمودار تابع با ضابطه  $f(x) = \begin{cases} x^2, & x \geq 0 \\ -x, & x < 0 \end{cases}$  را در دو نقطه به طول‌های A و B قطع می‌کند. در این صورت

فاصله دو نقطه از یکدیگر چقدر است؟

- (۱) ۲      (۲) ۴      (۳) ۶      (۴) ۸

**هدف‌گذاری چند از ۱۰:** در هر آزمون بر هر درس هدف‌گذاری چند از ۱۰ داشته باشید. وقتی هدف‌گذاری می‌کنید که در یک درس می‌خواهید به ۵ سؤال از هر ۱۰ سؤال پاسخ بدهید یعنی می‌توانید به ۵ سؤال جواب ندهید. این هدف‌گذاری به شما کمک می‌کند تا با آرامش بیشتری سؤالات دشوار و وقت‌گیر را کنار گذاشته و پاسخ به آن را برای پایان آزمون بگذارید.

محل انجام محاسبات

## علوم و فنون ادبی (۲)

## وقت پیشنهادی: ۱۵ دقیقه

سبک عراقی  
پایه‌های آوایی هسان (۱)  
صفحه ۳۶ تا ۵۰

۲۱- کدام گزینه مربوط به ویژگی‌های زبانی نثر دوره عراقی نیست؟

- (۱) نثر فنی کم‌کم در قرن هفتم ضعیف می‌شود و در قرن هشتم با سیطره تیموریان بر ایران از میان می‌رود.
- (۲) لغات مختلف ترک و مغول در این دوره وارد زبان فارسی می‌شود که در دوره تیمور سرعت آن بیشتر شد.
- (۳) مدعیان عرفان به درسی کردن عرفان و شرح اصطلاحات و پیچیده جلوه دادن مفاهیم آن پرداختند.
- (۴) تاریخ‌نویسی در این دوره به اسلوب ساده رواج یافت هر چند نمونه‌هایی با نثر پیچیده نیز یافت می‌شود.

۲۲- در کدام گزینه هر دو عبارت ذکر شده از ویژگی‌های فکری شعر سبک عراقی است؟

- (۱) ستایش عشق - زمینی بودن معشوق
- (۲) باور به اختیار و اراده - رواج روحیه عرفانی و اخلاقی
- (۳) شادی‌گرایی - توجه به دنیای بیرون
- (۴) ذهن‌گرایی - بازتاب بیشتر علوم در شعر

۲۳- چند عبارت در خصوص وضع نثر دوره عراقی درست است؟

- (الف) به علت کشتن یا متواری ساختن فضلا و نابودی کتابخانه‌ها از صحت و اتقان مطالب کاسته شد.
- (ب) در اندیشه ادیبان این دوره، تعمق و تفکر جای صنایع ادبی را گرفت.
- (پ) هم‌زمان با حمله مغولان، تحقیق و تتبع در میان دانشمندان و ادیبان فزونی یافت و کتب زیادی نوشته شد.
- (ت) کتب مصنوع و متکلف این دوره بیشتر به ظاهرسازی و تصنع پرداختند و به استعاره‌های دور از ذهن و سجع‌های بی‌روح روی آوردند.

- (۱) دو (۲) یک (۳) سه (۴) چهار

۲۴- کدام گزینه باتوجه به ویژگی‌های ادبی و زبانی غزل زیر از سعدی صحیح نیست؟

«ما گدایان خیل سلطانیم / شهر بند هوای جانانیم  
بنده را نام خویشتن نبود / هر چه ما را لقب دهند آنیم  
چون دلارام می‌زند شمشیر / سر بازیم و رخ نگردانیم  
مر خداوند عقل و دانش را / عیب ما گو مکن که نادانیم  
هر گلی نو که در جهان آید / ما به عشقش هزار دستانیم  
تو به سیمای شخص می‌نگری / ما در آثار صنع حیرانیم  
سعدیا بی وجود صحبت یار / همه عالم به هیچ نستانیم»

- (۱) جایگزینی «می» به جای «همی» در این غزل از سبک عراقی دیده می‌شود.
- (۲) این غزل نمونه‌ای است که تثبیت جایگاه «تخلص» را در اشعار سبک عراقی نشان می‌دهد.
- (۳) در این غزل مختصات سبک پیش از این دوره وجود ندارد.
- (۴) آرایه‌های بیانی همچون کنایه و استعاره در شعر وجود دارد.

۲۵- وزن ابیات کدام گزینه به ترتیب چهار بار «مفاعیلن» و چهار بار «فعلاتن» است؟

- (الف) از آن ساعت که جام می به دست او مشرف شد / زمانه ساغر شادی به یاد می‌گساران زد
- (ب) مجال من همین باشد که پنهان عشق او ورزم / کنار و بوس و آغوشش چه گویم چون نخواهد شد
- (پ) نظر آوردم و بردم که وجودی به تو ماند / همه اسمند و تو جسمی همه جسمند و تو روحی
- (ت) نه من خام طمع عشق تو می‌ورزم و بس / که چو من سوخته در خیل تو بسیاری هست

- (۱) الف - ب (۲) ب - پ (۳) الف - ت (۴) ب - ت

## ۲۶- وزن کدام بیت متفاوت است؟

- (۱) توان بر تو از جور مردم گریست / ولی چون تو جورم کنی چاره چیست؟  
 (۲) رهاییت باید، رها کن جهان را / نگه دار ز آلودگی پاکجان را  
 (۳) چو اوضاع گیتی خیال است و خواب / چرا خاطرت را پریشان کنند  
 (۴) بگیر ای جوان دست درویش پیر / نه خود را بیفکن که دستم بگیر
- ۲۷- در مصراع اول کدام گزینه، هر واژه دقیقاً معادل یک پایه آوایی است؟

- (۱) نه وحدت سرایم نه کثرت نوایم / فنایم فنایم فنایم فنایم  
 (۲) پریشانی هراسانی گریزان می کند دل را / ز هر عشقی که در این روزگار آید سراغ تو  
 (۳) تبسم تکلم تغافل ترخم / نمی زبید الا به روی نکویش  
 (۴) سال و فال و مال و حال و اصل و نسل و تخت و بخت / بادت اندر شهریاری، برقرار و بر دوام

## ۲۸- وزن کدام دو بیت یکسان است؟

- (الف) دولتی جستیم، وبالم آمده است / آتشی گفتم، زبالم سوخته است  
 (ب) از امل بیمار دل را هیچ نگشاید از آنک / هرگز از گوگرد تنها کیمیایی برنخواست  
 (پ) ای صبا آرام جانی چون رسی آنجا که دانی / هم بکن گر می توانی یک مهمم ما کفایت  
 (ت) سنگ در بر می دود گیتی چو آب / کاب عیشی یا دلی روشن کجاست؟

- (۱) الف / پ (۲) الف / ت (۳) پ / ت (۴) پ / ب

## ۲۹- هر مصراع از ابیات کدام گزینه به ترتیب چهار پایه آوایی و سه پایه آوایی دارد؟

- (الف) بی روی او چون عود می سوزد تنم / مطرب، تو نیز آخر بساز آن چنگ را  
 (ب) نذر تو کن حکم تو کن حاکمی / بر شب و بر روز و سحر ای خدا از مون وی ای پی  
 (پ) چون راست کاندر کار شد وز کعبه در خمّار شد / در کفر خود دین دار شد بیزار شد ز اسلام ما  
 (ت) فتنه عشاق کند آن رخ چون روز تو را / شهره آفاق کند این دل شبگرد مرا  
 (ث) فتنه باشد شاهدی شمعی به دست / سرگران از خواب و سرمست از شراب

- (۱) الف، ب (۲) ث، ب (۳) پ، ث (۴) ت، پ

## ۳۰- بیت کدام گزینه قرابت مفهومی کمتری با دیگر ابیات دارد؟

- (۱) ای عاشق گدا چو لب روح بخش یار / می داندت وظیفه تقاضا چه حاجت است؟  
 (۲) نه راه شدن، نه روی بودن / معشوقه ملول و ما گرفتار  
 (۳) ما نبودیم و تقاضامان نبود / لطف تو ناگفته ما می شنود  
 (۴) تو بندگی چو گدایان به شرط مزد مکن / که دوست، خود، روش بنده پروری داند

**کارنامهی اشتباهات:** اشتباهات شما معلم های خوبی برای پیشرفت شما هستند. وقتی به یک سؤال اشتباه جواب می دهید، یعنی آن موضوع را ناقص یاد گرفته اید و معمولاً با یک تلنگر یادگیری تان کامل می شود. برای امتحانات نیمسال اول، کارنامهی اشتباهات خود را به صورت درس به درس در صفحهی شخصی خود دانلود کنید و سوالات هر درس را برای امتحان دوباره تمرین کنید.



## جامعه‌شناسی (۲)

وقت پیشنهادی: ۲۰ دقیقه

## فرهنگ معاصر غرب و نظام

## نوین جهانی

باورها و ارزش‌های بنیادین فرهنگ غرب، چگونگی تکوین فرهنگ معاصر غرب، جامعه جهانی  
صفحه ۳۵ تا ۶۳

۳۱- کدام یک از موارد زیر نادرست است؟

الف) انسان سازنده جهان هستی است. از این رو هستی‌شناسی هر فرهنگی متناسب با انسان‌شناسی آن فرهنگ است.  
ب) اومانیسیم، مهم‌ترین ویژگی انسان‌شناختی فرهنگ معاصر غرب و به معنای اصالت انسان دنیوی و این جهانی است.

پ) سکولاریسم، در نتیجه اومانیسیم شکل گرفته است.

ت) اگر یک وجود مقدس و متعالی در کانون هستی باشد، هیچ موجودی در مقابل آن نمی‌تواند اصالت داشته باشد.

۱) «الف» و «پ»      ۲) «ب» و «الف»      ۳) «ب» و «ت»      ۴) «پ» و «ب»

۳۲- به ترتیب هر یک از موارد زیر به کدام موضوع اشاره دارد؟

الف) علت حاکمیت فئودال‌ها و اربابان بزرگ

ب) از کشورهای نیمه‌استعماری

پ) مهم‌ترین عامل ادغام جوامع غیرغربی در نظام جهانی جدید

ت) تقسیم جامعه جهانی به مرکز و پیرامون

۱) انقلاب فرانسه - اندونزی - استفاده از سازمان‌های فراماسونری - سده نوزدهم و بیستم

۲) زوال تدریجی قدرت کلیسا - چین - استعمار - سده نوزدهم و بیستم

۳) انقلاب فرانسه - اندونزی - استفاده از سازمان‌های فراماسونری - سده هفدهم و هجدهم

۴) زوال تدریجی قدرت کلیسا - عثمانی - استعمار - سده هفدهم و هجدهم

۳۳- روشنفکری در معنای خاص، روشی از معرفت و شناخت است که با ... و ... همراه شده است و وجه مشترک همه آن‌ها ... است.

۱) سکولاریسم، اومانیسیم - استفاده از وحی و شهود در شناخت حقیقت

۲) سکولاریسم، لیبرالیسم - استفاده از وحی و شهود در شناخت حقیقت

۳) سکولاریسم، اومانیسیم - کنار گذاشتن وحی و شهود در شناخت حقیقت

۴) لیبرالیسم، اومانیسیم - کنار گذاشتن وحی و شهود در شناخت حقیقت

۳۴- کدام مورد درباره دئیسیسم، صحیح است؟

۱) روشنگری با رویکرد دنیوی که با شناخت عقلی همراه است و وحی را نمی‌پذیرد.

۲) روشنگری با رویکرد معنوی که با شناخت عقلی همراه است و وحی را نمی‌پذیرد.

۳) روشنگری با رویکرد دنیوی که با شناخت عقلی همراه نیست و وحی را می‌پذیرد.

۴) روشنگری با رویکرد معنوی که با شناخت عقلی همراه نیست و وحی را می‌پذیرد.

۳۵- فرعون خود را با عبارت «انا ربکم الاعلی: من پروردگار برتر شما هستم.» معرفی می‌کرد. این ادعای فرعون، با کدام یک از

گزینه‌های زیر مرتبط نیست؟

۱) در فرهنگ‌های دینی، آدمیان ابعاد نفسانی و دنیوی خود را در سایه ابعاد معنوی خویش پی می‌گیرند و اگر افرادی هواهای نفسانی خود را دنبال کنند، آن را به صورت آشکار و رسمی اظهار نمی‌کنند، بلکه نفس‌پرستی خود را در قالب مفاهیم دینی پنهان می‌کنند.

۲) فرعون از خواسته‌های نفسانی خود تبعیت می‌کرد و از دیگران می‌خواست تا از او پیروی کنند؛ به همین دلیل ناگزیر بود خود را در زمره خدایان معرفی کند تا بتواند موقعیت و رفتار ظالمانه خود را توجیه نماید.

۳) انسان خواسته‌های دنیوی و این جهانی خود را بدون آن که نیازی به توجیه الهی و آسمانی داشته باشد، به رسمیت می‌شناسد.

۴) افرادی که در بستر فرهنگ دینی زندگی می‌کنند، اگر دنیا را هدف برتر خود قرار داده باشند، از آشکار کردن آن پرهیز می‌کنند و رفتار دنیوی و غیرمعنوی خود را با پوشش‌های معنوی پنهان می‌کنند.

۳۶- کدام یک از گزینه‌های زیر به ترتیب درباره حقوق طبیعی بشر، درست ولی درباره حقوق فطری الهی، نادرست است؟

- (۱) با صرف نظر از ابعاد و نیازهای معنوی انسان شناخته می‌شود. - ریشه در ربوبیت پروردگار و فطرت الهی انسان دارد.
- (۲) با توجه به ابعاد و نیازهای معنوی شناخته می‌شود. - با دو ابزار معرفتی عقل و وحی شناخته می‌شود و صرفاً معنوی است.
- (۳) با توجه به خواسته‌ها و نیازهای صرفاً طبیعی و این جهانی شناخته می‌شود. - حرکت‌های اعتراض‌آمیز رنسانس به جای بازگشت به سوی حقیقت الهی بشر، به حقوق فطری و انکار ربوبیت و شریعت الهی منجر شد.
- (۴) مسئولیت حراست از خلافت انسان و کرامت ذاتی او را به عهده دارد. - با توجه به خواسته‌ها و نیازهای دنیوی و سکولار شناخته می‌شود.

۳۷- عبارتهای زیر را از حیث صحیح و غلط بودن مشخص نمایید.

- (الف) دنیاگرایی رایج در سطح عقاید، ارزش‌ها و باورهای مردم زمینه گسترش فلسفه‌های روشنگری را فراهم آورد.
- (ب) در فرهنگ اساطیری یونان و روم باستان، با غفلت از نگاه توحیدی به عالم، خداوندگاران متکثر پرستیده می‌شدند.
- (پ) دکارت، روسو و دیدرو از جمله فیلسوفان روشنگری در جهان غرب بودند.

(۱) ص - غ - ص (۲) غ - ص - ص (۳) غ - ص - غ (۴) ص - ص - ص

۳۸- کدام گزینه از علل فروریختن اقتدار کلیسا نمی‌باشد و کدام مورد مربوط به حرکت‌های اعتراض‌آمیز نوع اول (پروتستانتیسم) است؟

- (۱) قدرت گرفتن پادشاهان محلی - فقط با قدرت پاپ مخالفت داشتند.
- (۲) جنگ‌های صلیبی - مورد هجوم کاتولیک‌ها قرار گرفتند.
- (۳) فتح قسطنطنیه - قدرت پاپ را مورد حمایت قرار می‌دادند.
- (۴) مواجهه اروپاییان با مسلمانان - در تقابل با جریان دنیاگرایی گسترش یافتند.

۳۹- علت بروز هر کدام از موارد زیر به ترتیب، کدام است؟

- آمیخته شدن مسیحیت با رویکردهای اساطیری

- عبور از اقتصاد کشاورزی ارباب - رعیتی

- (۱) تحریفات مسیحیت قرون وسطی در سطح زندگی و عمل - رشد تجارت و بالا گرفتن تب طلا
- (۲) تحریفات مسیحیت قرون وسطی در سطح اندیشه و نظر - کشف آمریکا و بالا گرفتن تب طلا
- (۳) فلسفه‌های روشنگری - رشد صنعت و تجارت

(۴) تسری سکولاریسم از لایه‌های سطحی به لایه‌های عمیق - رقابت شاهزادگان اروپایی

۴۰- به ترتیب، هر یک از عبارتهای «الف» تا «ج» به کدام مورد اشاره می‌کند؟

(الف) آمیخته‌ها

(ب) مجسمه داوود اثر میکل‌آنژ

(ج) ژان کالون و مارتین لوتر

- (۱) حرکت‌های اعتراض‌آمیز مذهبی - بازگشت به هنر یونان باستان - اصلاح‌گران دینی با تفاسیر پروتستانی از دین
- (۲) حرکت‌های اعتراض‌آمیز دنیوی - عبور از اقتصاد ارباب، رعیتی - گسترش فرهنگ سکولار در فرهنگ عمومی غرب
- (۳) حرکت‌های اعتراض‌آمیز مذهبی - رواج تثلیث - اصلاح‌گران دینی با تفاسیر معنوی از دین
- (۴) حرکت‌های اعتراض‌آمیز دنیوی - بازگشت به هنر یونان باستان - فرهنگ اساطیری

## جامعه‌شناسی (۲) - آشنا

۴۱- به ترتیب هر یک از عناوین زیر مربوط به کدام قسمت در جدول است؟

روشنگری		
پیامد	ویژگی	دوره زمانی
د	ج	قرون هفدهم و هجدهم
هـ	الف	قرون نوزدهم و بیستم
و	ب	پایان قرن بیستم

- دانش ابزاری

- عقل‌گرایی، نفی وحی

- بحران معرفتی

- حس‌گرایی، نفی عقل و وحی

(۴) هـ - ج - و - الف

(۳) د - ب - الف - ج

(۲) ج - و - هـ - الف

(۱) الف - هـ - ج - و

۴۲- به ترتیب هر یک از مصداق‌های زیر، مربوط به کدام فرهنگ و دوره تاریخی است؟

الف) پیدایش فلسفه دکارت

ب) فتح قسطنطنیه

(۳) غرب جدید - قرون وسطی (۴) پسامدرن - سلطه

(۲) رنسانس - رنسانس

(۱) سکولار - استکباری

۴۳- ... به معنای آزادی انسان از همه ارزش‌های متعالی است که ...

(۱) لیبرالیسم - مستقل از او باشد.

(۲) اومانیزم - مستقل از ابعاد معنوی او باشد.

(۳) لیبرالیسم - مستقل از ابعاد معنوی او باشد.

(۴) اومانیزم - مستقل از او باشد.

۴۴- کدام گزینه زیر با گزینه‌های دیگر در ارتباط با مسئله فرهنگ هم‌خوانی ندارد؟

(۱) شکست ایرانیان از یونانیان و حاکمیت سلوکیان

(۲) شکست چینی‌ها از مغولان

(۳) استعمار هند توسط انگلستان

(۴) روی آوردن مسلمانان آسیای جنوب شرقی به فرهنگ اسلام از طریق تجارت

۴۵- موارد زیر به ترتیب، متعلق به کدام یک از مراحل تکوین نظام نوین جهانی است؟

«جدایی رسمی دین از سیاست با انقلاب فرانسه»، «نفوذ اقتصادی، سیاسی و فرهنگی در جوامع غیرغربی» و «تشکیل دولت - ملت‌ها»

(۴) سوم - دوم - چهارم

(۳) دوم - سوم - اول

(۲) اول - چهارم - اول

(۱) اول - چهارم - سوم

۴۶- در هر دوره تاریخی، ... و ... جامعه جهانی را پدید می‌آورد. در صورتی که جامعه جهانی عرصه حضور فعال فرهنگ‌های

مختلف باشد، ...

(۱) تاریخ، تمدن - فرهنگ یا فرهنگ‌های غالب و تأثیرگذار فاقد ویژگی‌های مطلوب خواهند بود.

(۲) تاریخ، فرهنگ - فرهنگ یا فرهنگ‌های غالب و تأثیرگذار فاقد ویژگی‌های مطلوب خواهند بود.

(۳) جوامع مختلف، روابط میان آن‌ها - تعاملات، گفت‌وگوها و برخوردهای فرهنگی و تمدنی رخ خواهد داد.

(۴) دوره‌های تاریخی، فرهنگ‌های مختلف - فرهنگ‌های مختلف در سطح جهانی حضور فعال و تأثیرگذار خواهند داشت.

۴۷- کدام گزینه با عبارت «اقتصاد کشاورزی فئودالی به اقتصاد صنعتی سرمایه‌داری متحول شد»، مرتبط است؟

- (۱) اقتصاد فئودالی به اقتصاد کشاورزی متحول شد و روابط ارباب - رعیتی به روابط کارگران و سرمایه‌داران تغییر یافت.
- (۲) فئودالیسم نوعی برده‌داری فراگیر بود و کشاورزان وابسته به زمین‌های اربابان خود بودند.
- (۳) گسترش تجارت و به دنبال آن رشد صنعت، قشر جدید سرمایه‌داران را به وجود آورد.
- (۴) در اقتصاد صنعتی سرمایه‌داری، کارگران امکان جابه‌جایی و نقل و انتقال نداشتند و وابسته به سرمایه‌داران بودند.

۴۸- انقلاب فرانسه، ریشه در کدام عوامل دارد؟

- (۱) خواست و اراده الهی - بنیان‌های هستی‌شناسانه و انسان‌شناسانه غرب - تغییرات اجتماعی مربوط به انقلاب صنعتی
- (۲) حقوق طبیعی و خواسته‌های دنیوی - قرون وسطی - اندیشه‌های فلسفی روشنگری
- (۳) دوران رنسانس - اندیشه‌های فلسفی روشنگری - تغییرات اجتماعی مربوط به انقلاب صنعتی
- (۴) خواست و اراده الهی - تغییرات اجتماعی مربوط به انقلاب صنعتی - دوران رنسانس

۴۹- کدام گزینه در ارتباط با فرهنگ اساطیری یونان درست است ولی در ارتباط با فرهنگ مسیحیت نادرست می‌باشد؟

- (۱) خداوندگاران متکثر پرستیده می‌شدند. - خداپرستی با شرک آلوده شده بود.
- (۲) خداوندگاران متکثر پرستیده می‌شدند. - با دعوت به تثلیث شکل گرفت.
- (۳) خداپرستی با شرک آلوده شده بود. - کلیسا از دین مسیحیت به تدریج جدا می‌شد.
- (۴) خداپرستی با شرک آلوده شده بود. - خداوندگان متکثر را می‌پرستیدند.

۵۰- هر یک از موارد زیر به ترتیب عملکرد کدام افراد یا جریان‌هاست؟

«استفاده از سکولاریسم در عمل در عین شعارهای معنوی، عدم همراهی با تحولات اجتماعی جهان غرب، رویگردانی از نگاه

معنوی به حقوق، انکار دخالت دین در امور دنیوی»

- (۱) پدران کلیسا - حرکت‌های اعتراض‌آمیز مسیحی - مسیحیت قرون وسطی - رقیبان دنیاطلب کلیسا
- (۲) فرهنگ مسیحیت - آناپاتیست‌ها - رویکردهای اعتراض‌آمیز مذهبی - آباء کلیسا
- (۳) پدران کلیسا - پروتستان‌ها - مسیحیت قرون وسطی - رقیبان دنیاطلب کلیسا
- (۴) آباء کلیسا - آناپاتیست‌ها - حرکت‌های اعتراض‌آمیز رنسانس - پادشاهان و قدرت‌های محلی

**کارنامه‌ی بازیابی:** برای جمع‌بندی بهتر نیمسال اول می‌توانید از کارنامه‌ی بازیابی استفاده کنید. در کارنامه‌ی بازیابی آزمون‌هایی که تاکنون داده‌اید به صورت مبحثی برای شما شخصی‌سازی می‌شود. شما می‌توانید در هر مبحث، سؤالات همه‌ی آزمون‌ها را به تفکیک سؤال‌هایی که پاسخ صحیح داده‌اید، سؤال‌هایی که پاسخ اشتباه داده‌اید سؤالاتی که جواب نداده‌اید، همراه با پاسخ تشریحی دریافت کنید.

## روان‌شناسی

## وقت پیشنهادی: ۱۰ دقیقه

## روان‌شناسی رشد

از ویژگی‌های رشد در دوره نوجوانی تا پایان درس

## احساس، توجه و ادراک

صفحه ۵۲ تا ۸۷

۵۱- به ترتیب، کدام گزینه در ارتباط با «رابطه میان انگیختگی ذهنی و میزان خوگیری» و «رابطه

میان تغییرات درونی محرک و میزان تمرکز» درست است؟

(۱) معکوس - معکوس

(۲) معکوس - مستقیم

(۳) مستقیم - معکوس

(۴) مستقیم - مستقیم

۵۲- به ترتیب، کدام گزینه پاسخ سؤال‌های زیر است؟

الف) کدام دسته از تحولات در دوره نوجوانی بیشتر از هر دوره دیگری است؟

ب) یکی از تکالیف اصلی رشد در دوره نوجوانی کدام است؟

پ) فردی که می‌گوید «من فرد صادقی هستم» به کدام نوع از رشد اشاره می‌کند؟

(۱) اخلاقی و ارزشی - شکل‌گیری هویت - رشد درک اخلاقی

(۲) شناختی - شکل‌گیری هویت - رشد اجتماعی

(۳) اخلاقی و ارزشی - رسیدن به خود واقعی - رشد اجتماعی

(۴) شناختی - رسیدن به خود واقعی - رشد درک اخلاقی

۵۳- «استعداد داشتن در نقاشی» و «تمایل فرد برای تبدیل شدن به یک هنرمند معروف» به ترتیب، ... و ... را شکل می‌دهد.

(۱) خود آرمانی - خود واقعی

(۲) خود واقعی - خود آرمانی

(۳) خود آرمانی - خود آرمانی

(۴) خود واقعی - خود واقعی

۵۴- به ترتیب، درستی و نادرستی هریک از موارد زیر در کدام گزینه مشخص شده است؟

الف) شدت هر محرک، به میزان تحریک گیرنده‌های حسی بستگی دارد.

ب) تمرکز در اثر شکل‌گیری توجه مداوم و مستمر شکل می‌گیرد.

پ) چیزی که توجه یک نویسنده را به محرک‌هایی مرتبط با کتاب سوق می‌دهد، سبک پردازش افراد و انتظارات آن‌ها است.

(۱) ص - ص - غ

(۲) غ - ص - غ

(۳) ص - غ - غ

(۴) غ - ص - ص

۵۵- «یاسمن و زهرا در حال مطالعه در کتابخانه هستند. هستی از دور با صدای بلند آن‌ها را دعوت به پارک رفتن می‌کند و صدای

او به گوش هر دو نفر رسیده است. زهرا برخلاف یاسمن سر خود را بالا می‌آورد و دستش را به نشانه سکوت بر روی بینی خود

می‌گذارد.» کدام گزینه در رابطه با فرایند شناختی آن‌ها صحیح است؟

(۱) گیرنده‌های حسی یاسمن بر خلاف زهرا تحریک نشده‌اند، بنابراین به مرحله توجه نرسیده است.

(۲) بالا آوردن سر توسط زهرا به معنای ادراک صدای هستی بوده است.

(۳) زهرا به تعبیر، تفسیر کردن، معنی و مفهوم و سازمان دادن به صدای هستی پرداخته است.

(۴) زهرا و یاسمن هر دو محرک خاص، یعنی صدای هستی را انتخاب کردند.

۵۶- چند مورد از عبارات زیر به پدیده آماده‌سازی اشاره می‌کند؟

الف) بیلبردهای تبلیغاتی در خیابان‌ها

ب) چاپ برند مواد لبنیاتی روی سررسید

پ) پخش موسیقی قبل از اعلام خبر در متروها

ت) تبدیل کردن صحبت‌های دبیر به صورت ترسیمی و نوشتاری برای یادگیری بهتر

ث) فرار دادن زنگ تفریح بین دو کلاس آموزشی

۱) پنج (۲) دو (۳) چهار (۴) سه

۵۷- هر یک از عبارات زیر به ترتیب، به کدام ویژگی رشد در دوره نوجوانی اشاره می‌کند؟

الف) امین به طور ناگهانی متوجه عدم تناسب اندام و بزرگ شدن بینی خود می‌شود.

ب) علی در پاسخ به مادرش که او را برای خرید نان به نانوايي می‌فرستد، می‌گوید: اگر نانوايي تعطیل بود چکار کنم؟

پ) زهرا خشم و عصبانیت شدیدی را بروز می‌دهد اما بلافاصله از رفتارش پشیمان می‌شود.

ت) امیر با این‌که از ارتباط با خانواده‌اش لذت می‌برد اما وقت گذراندن با دوستانش را ترجیح می‌دهد.

۱) رشد جنسی - رشد اخلاقی - رشد هیجانی - رشد اجتماعی

۲) رشد هیجانی - رشد شناختی - رشد اخلاقی - رشد اجتماعی

۳) رشد جسمانی - رشد هیجانی - رشد شناختی - رشد اخلاقی

۴) رشد جسمانی - رشد شناختی - رشد هیجانی - رشد اجتماعی

۵۸- در ارتباط با بلوغ جسمانی در دوره نوجوانی چند عبارت نادرست است؟

الف) اندام‌های داخلی بدن رشد قابل توجهی دارند مثلاً اندازه قلب سه برابر و اندازه شش دو برابر می‌شود.

ب) ویژگی‌های ثانویه آن دسته از علائم رشد است که قابل رؤیت می‌باشند، مثل بم شدن صدای پسران.

پ) ویژگی‌های جنسی اولیه به صورت غیرمستقیم در تولید مثل نقش دارند.

ت) تغییرات جسمانی و بلوغ جنسی در اغلب اجزای بدن دیده می‌شود.

۱) چهار (۲) سه (۳) دو (۴) یک

۵۹- مثال زیر به کدام گزینه اشاره دارد؟

«علی به کمک کتاب‌های کار، نوارهای صوتی و تدریس‌های تصویری، بهتر به مفهوم درس رسید.»

۱) دریافت قوی‌تر با چند حس (۲) حیاتی بودن احساس محرک

۳) توجه‌آزمون وی ای پی (۴) ادراک

۶۰- خطای مولر - لایر اشاره به کدام نوع از خطاها دارد؟

۱) خطای ادراکی (۲) خطای گوش به زنگی

۳) خطای توهم (۴) خطای ردیابی

**سؤال‌های پیشنهادی برترها:** در درسنامه‌های آزمون نمونه‌سؤال‌های پیشنهادی رتبه‌های برتر سال‌های قبل را می‌توانید تمرین کنید. این نمونه‌سؤال‌ها در صفحه‌مقطع شما هم در سایت کانون قرار خواهند گرفت. تمرین این سوالات قبل از هر آزمون آمادگی شما را بیشتر می‌کند.



## عربی، زبان قرآن (۲)

وقت پیشنهادی: ۱۵ دقیقه

صناعة التلميح في الأدب  
الفارسي / عجائب المخلوقات  
قواعد درس ۲، ترجمه و لغات  
درس ۳  
صفحة ۲۱ تا ۳۵

■ عَيْنُ الْأَصْحَحِّ وَالْأَدَقِّ فِي الْجَوَابِ لِلتَّرْجُمَةِ أَوْ التَّعْرِيبِ أَوْ الْمَفْهُومِ لِلعِبَارَاتِ التَّالِيَةِ: (۶۱-۶۵)

۶۱- « لا تُصَادِقِ الْكَذَّابَ لِأَنَّهُ يُفْضِلُ نَفْسَهُ عَلَيْكَ وَيَخْفِي مَا يَنْفَعُكَ! »:

- (۱) با دوست بسیار دروغگو همنشینی نکن، همانا او خود را بر تو برتری می دهد و آنچه سود می رساند را پنهان می کند!
- (۲) با انسان دروغگو صداقت نکن، زیرا تو را بر خودش ترجیح می دهد و آنچه سود می رساند را از تو مخفی می کند!
- (۳) با انسان بسیار دروغگو دوستی نکن، چرا که خودش را بر تو ترجیح می دهد و آنچه به تو سود می رساند را پنهان می کند!
- (۴) دروغگو را باور نکن، زیرا خودش را بر تو مقدم می شمارد و هر آنچه که به تو سود می رساند را از تو مخفی می کند!

۶۲- «هُؤُلَاءِ الرِّجَالُ حَاوَلُوا أَنْ يُشَاهِدُوا جَنَاحِي الطَّائِرِ الطَّنَانِ لَكِنْ مَا قَدَرُوا بِسَبَبِ سُرْعَتِهِمَا!»:

- (۱) اینان مردانی هستند که برای مشاهده بال مرغ مگس تلاش کردند اما به دلیل سرعت آن دو نتوانستند!
- (۲) این مردان تلاش کردند که دو بال مرغ مگس را ببینند ولی به سبب سرعت آنها نتوانستند!
- (۳) اینان مردانی هستند که تلاش می کنند تا دو بال مرغ مگس را مشاهده کنند اما به علت سرعت حرکتشان نمی توانند!
- (۴) این مردان کوشیدند تا بال مرغ مگس را مشاهده کنند ولی به سبب سرعت آن موفق نشدند!

۶۳- عَيْنُ الْخَطَأِ:

- (۱) «ليس صديقي الصدوق من يتظاهر بالصدقة لكن عندما يعد شيئاً لا يعمل به»: دوست راستگوی من کسی نیست که به صداقت وانمود می کند ولی هنگامی که چیزی را وعده می دهد به آن عمل نمی کند.
- (۲) «يُقَرَّبُ الزُّقْرَاقُ نَفْسَهُ مِنْ أَفْوَاهِ التَّمَّاسِيحِ لِيَبْدَأَ بِنَقْرِ بَقَايَا الْأَطْعَمَةِ مِنْ خِلَالِ أَسْنَانِهَا»: مرغ باران به دهانهای تمساحها نزدیک می شود تا شروع به نوک زدن بقایای غذاها از میان دندانهایشان کند.
- (۳) «إِنَّاكَ وَمِصَادِقَةُ الْكَاذِبِ فَهُوَ يُبْعَدُ عَلَيْكَ الْقَرِيبَ وَيُلْقِيكَ فِي الْمَهَالِكِ»: تو را از هم نشینی با دروغگو برحذر می دارم، زیرا او نزدیک را بر تو دور می کند و تو را در هلاکت گاهها می اندازد.
- (۴) «منتجاتنا الوطنية من أهم البضائع التصديرية و علينا أن نسعى إلى تحسينها»: تولیدات ملی ما از مهم ترین کالاهای صادراتی است و ما باید در جهت بهتر شدن آنها تلاش کنیم.

۶۴- عَيْنُ الصَّحِيحِ فِي تَعْرِيبِ الْعِبَارَةِ التَّالِيَةِ: «دوست ما کسی است که نهی کننده از ستم و یاور ستم دیدگان می باشد.»

- (۱) صديقي هو الذي ينهي عن الظلم و يُعينُ على المظلومين.
- (۲) صديقتنا من ناه عن الظالمين و معين على الظلم.
- (۳) صديقتنا هو الذي يكون ناهياً عن الظلم و معيناً للمظلومين.
- (۴) صديقتي من كان ناهياً عن الظالمين و معيناً على المظلومين.

۶۵- عَيْنُ الصَّحِيحِ فِي مَفْهُومِ الْبَيْتِ التَّالِي: «آزموده را آزمودن خطاست!»

- (۱) وصفت كل ملبح كما تحب و ترضى.
- (۲) من جرب المجرب حلت به الندامة.
- (۳) يا بُنَيَّ، اِتَّخِذْ أَلْفَ صَدِيقٍ وَ الْمَأْلُفُ قَلِيلٌ.
- (۴) تفكروا في الخلق و لا تفكروا في الخالق.

## ۶۶- عین الخطأ فيما يلي:

(۱) الركب جماعة من المسافرين يسافرون على الدواب: «بمعنى جنبندگان و مفرده الدابة»

(۲) تفتح الأزهار في الربيع: «باز می کند»

(۳) تحرق الرمال أقدام من يسير عليها في منتصف الليل: «بمعنى ماسهها و مفرده الرمل»

(۴) الوكنة هي بيت الطيور و تصنع فوق الأشجار: «لانه پرنده»

## ۶۷- عین الصحیح فی ضبط حركات الحروف:

(۱) إن الله أرسل رسوله، فلهه مرسل و الرسول مرسل!

(۲) يجب على المتكلم أن يدعو مخاطبين بكلام جميل!

(۳) من يتعلم العلم يصبح منخرجا!

(۴) سمى المفسرون سورة الحجرات بسورة الأخلاق.

## ۶۸- عین ما ليس فيه اسم الفاعل أو اسم المفعول:

(۱) أنا شاهدت زائراً من زوار بيت الله الحرام!

(۲) جالس العطار لأنه ينفعك!

(۳) كن صادقاً مع نفسك و مع الآخرين في الحياة!

(۴) في اللغة العربية مئات الكلمات المعربة من الفارسية!

## ۶۹- عین اسم المبالغة ليس مفعولاً:

(۱) نعبد التواب لأنه يقبل التوبة بعد المعاصي.

(۲) اشترينا سيارة حتى يركب المسافرون فيها في المواقف.

(۳) احترمنا العلامة لأن علمه و قصده احترام الآخرين.

(۴) أرى كل صباح الفلاح الذي يذهب إلى المزرعة.

## ۷۰- عین ما ليس فيه اسم الفاعل، اسم المفعول، اسم التفضيل، اسم المكان معاً:

(۱) مصاحبة المؤمنين من خير الأمور في العالم.

(۲) ما نرسل المرسلين إلا مبشرين أو منذرين حتى يعلموا الأفاضل مواضع الخير.

(۳) لاعبو ايران يحتفلون بعد النجاح في المباراة و هم أفضل و مشاهير الأخلاق في الملعب.

(۴) أكثر الملاعب المتقدمة مجهزة بالمصايح الكثيرة.

**یک روز، یک درس:** هر روز در سایت کانون [www.kanoon.ir](http://www.kanoon.ir) به یک درس اختصاص دارد. شما می توانید خلاصه درسها، نمونه سؤالهای پیشنهادی و آزمونک مربوط به هر درس را در روز مربوط به آن از قسمت تازهها در سایت کانون و همینطور صفحهی مقطع خود دریافت کنید.



وقت پیشنهادی: ۱۰ دقیقه

تاریخ (۲)

ظهور اسلام، حرکتی تازه در تاریخ بشر

تثبیت و گسترش اسلام در دوران خلفای

نخستین، امویان بر مسند قدرت، جهان

اسلام در عصر خلافت عباسی

صفحه ۴۲ تا ۷۸

۷۱- از ویژگی‌های شاخص خلافت عباسیان چه بود و از چه زمانی حکومت عباسیان به تدریج رو به

ضعف و انحطاط گذاشت؟

(۱) فاصله گرفتن حکومت از اصول و ارزش‌های انسانی و اخلاقی مورد تأکید قرآن - با پایان گرفتن حکومت

مأمون و تسلط ترکان بر خلافت عباسی

(۲) اجتناب از سیاست عرب‌گرایی - با پایان گرفتن حکومت مأمون و خارج شدن اداره امور از دست وزیران ایرانی

(۳) فاصله گرفتن حکومت از اصول و ارزش‌های انسانی و اخلاقی مورد تأکید قرآن - نزاع در خاندان عباسی با مرگ هشام‌بن عبدالملک

(۴) استفاده از زور برای کسب قدرت - با مرگ مروان‌بن محمد به دست ابومسلم

۷۲- کدام گزینه با توجه به پرسش‌های زیر درست است؟

(الف) قتل ناجوانمردانه ابومسلم خراسانی به دستور کدام خلیفه عباسی صورت گرفت؟

(ب) اولین دیوان تأسیس شده در دوران خلیفه دوم چه نام داشت و وظیفه آن چه بود؟

(ج) به ترتیب کدام خلفای عباسی مراتب قدرت و تأثیرگذاری بالاتری در تاریخ این سلسله داشتند؟

(۱) (الف) منصور (ب) جند - نظارت بر اخلاق عمومی و احکام شرع (ج) منصور، مأمون و هارون‌الرشید

(۲) (الف) مأمون (ب) حسبه - نظارت بر اخلاق عمومی و احکام شرع (ج) منصور، مأمون و هارون‌الرشید

(۳) (الف) مأمون (ب) حسبه - تأمین تدارکات و ملزومات سپاه (ج) مأمون، منصور و هارون‌الرشید

(۴) (الف) منصور (ب) جند - تأمین تدارکات و ملزومات سپاه (ج) منصور، هارون‌الرشید و مأمون

۷۳- به ترتیب، صحیح یا غلط بودن عبارات زیر در کدام گزینه بیان شده است؟

(الف) حکومت خاندان امویان در سال ۱۳۲ ق به طور کلی پایان یافت.

(ب) خاندان بنی‌امیه پس از فتح مکه، مسلمان شدند.

(ج) امویان نقش مهمی در ایجاد جنگ صفین داشتند و پس از شکست در این جنگ، به معاویه در شام پیوستند.

(د) نفوذ و قدرت خاندان امویان در دوران خلافت عثمان افزایش زیادی داشت.

(۱) ص - غ - ص (۲) غ - ص - ص (۳) ص - غ - ص (۴) غ - ص - غ - ص

۷۴- کدام گزینه در رابطه با حکومت معاویه بر شام نادرست است؟

(۱) معاویه در زمان عثمان به حکومت شام منصوب شد و تا زمان خلافت علی (ع) در این مقام باقی ماند.

(۲) معاویه برای رسیدن به اهداف قدرت‌طلبانه‌ای که در سر داشت، خود را خون‌خواه عثمان، معرفی می‌کرد.

(۳) شامی‌ها در جریان شورش معاویه بر امام علی (ع) و امام حسن (ع)، از امویان طرفداری کردند.

(۴) عده‌ای از سیاستمداران زیرک همچون عمروعاص در خدمت معاویه بودند.

۷۵- در کدام مورد، توصیف درستی درباره رویدادها یا روندهای تاریخی در دوره بنی‌امیه آمده است؟

(۱) مسیحیان در ۱۳۸ق، از ضعف و انحطاط سیاسی و نظامی مسلمانان در اندلس استفاده کردند و به فرمانروایی مسلمانان بر آن سرزمین پایان دادند.

(۲) عبدالرحمان‌بن معاویه در ۱۳۸ق، حکومت امویان را در قرطبه پایه‌ریزی کرد.

(۳) فعالیت امامان بعد از امام رضا (ع)، تا عصر غیبت امام مهدی (عج)، (۲۴۰ق) بر تربیت شاگردان و یاران برجسته و مقابله با تحریفات مبانی

دینی و سنت نبوی متمرکز بود.

(۴) با مرگ مروان‌بن محمد، (۱۲۵ق) اختلاف و درگیری در خاندان بنی‌امیه و گسترش فعالیت شبکه داعیان عباسی افزایش یافت.

### ۷۶- کدام گزینه در رابطه با آثار و پیامدهای فتوحات در زمان خلفای نخستین نادرست است؟

- (۱) در پی پیروزی‌های نظامی این دوره، قلمرو خلافت گسترش زیادی یافت و اقوامی که زبان و فرهنگ متفاوتی با اعراب داشتند، تحت حکومت آنان قرار گرفتند.
- (۲) از نظر سیاسی، اعراب مسلمان در فاصله کمتر از ۲۰ سال، حکومت ساسانیان و امپراتور روم شرقی را شکست دادند و سرزمین‌های ایران و مصر و شام را تصرف کردند.
- (۳) مهم‌ترین پیامد فتوحات مسلمانان، منابع اقتصادی و درآمدهای مالیاتی سرزمین‌های تصرف شده بود که در اختیار مسلمانان قرار گرفت.
- (۴) مردمان ایران، شام و مصر که دارای فرهنگ و تمدنی غنی بودند، نقش بسزایی در شکل‌گیری و شکوفایی تمدن اسلامی ایفا کردند.

### ۷۷- در کدام گزینه ترتیب سیر وقایع قیام عباسیان و سقوط امویان به درستی آمده است؟

- (۱) افزایش شبکه تبلیغاتی عباسیان پس از مرگ هشام‌بن عبدالملک ← فراخواندن مردم به حکومت آل محمد ← به خلافت نشستن ابوالعباس سفاح توسط ابومسلم
- (۲) مشهور شدن سپاه ابومسلم به سپاه جامگان ← تشکیل شبکه منظم داعیان و انجام فعالیت سرّی آنان ← فراخواندن مردم به حکومت آل محمد
- (۳) تشکیل دادن سپاه به وسیله ابومسلم ← به خلافت نشستن ابوالعباس سفاح توسط ابومسلم ← فراخواندن مردم به حکومت آل محمد
- (۴) تشکیل شبکه منظم داعیان و انجام فعالیت سرّی آنان ← افزایش شبکه تبلیغاتی عباسیان پس از مرگ هشام‌بن عبدالملک ← از میان برداشتن مروان بن محمد و بقایای خاندان بنی‌امیه توسط ابومسلم

### ۷۸- کدام مورد در رابطه با چالش‌های دوران حکومت «خلفای نخستین» صحیح نیست؟

- (۱) خلیفه سوم انتقادکنندگان به خلافت خود را تحت تأثیر مشاورانی چون مروان بن حکم تبعید نمود.
- (۲) از عمده دلایل جنگ‌های دوران خلافت امام علی (ع)، مخالفت ایشان با درخواست‌های اشراف و سران قریش بود.
- (۳) در دوران ابوبکر، گروه‌هایی از قبایل عربستان، که از ابتدای دعوت پیامبر (ص) ایمان آورده بودند، ادعای پیامبری کردند و به‌طور آشکار با علی (ع) مخالفت می‌کردند.
- (۴) سیاست‌های خلافت عثمان بن عفّان باعث اوج گرفتن تعصبات قبیله‌ای و تشدید اختلافات شد.

### ۷۹- کدام مورد در خصوص نقش اشخاص در خلافت «عثمان بن عفّان» درست است؟

- (۱) خلیفه، ابوذر غفاری را که پیامبر به طائف تبعید کرده بود، به مدینه بازگرداند.
- (۲) عمار یاسر که نسبت به رفتار منصوبان خلیفه اعتراض داشت، توسط وی تبعید شد.
- (۳) عمروعاص از جانب او به فرماندهی سپاه مصر منصوب شد.
- (۴) طلحه و زبیر که با وی در ابتدا بیعت کرده بودند، به صف مخالفان پیوستند.

### ۸۰- به ترتیب، علّت موارد زیر در کدام گزینه آمده است؟

الف) ناخشنودی مردم شام از امپراتوری روم شرقی

ب) پذیرش اسلام توسط سرزمین‌های مختلف

(۱) الف) به کار گرفته نشدن در مقام‌های عالی ب) فرهنگ غنی اعراب

(۲) الف) وضع مالیات‌های سنگین ب) جاذبه پیام جهانی اسلام

(۳) الف) وضع مالیات‌های سنگین ب) فرهنگ غنی اعراب

(۴) الف) اختلافات مذهبی ب) جاذبه پیام جهانی اسلام

**هدف‌گذاری چند از ۱۰:** در هر آزمون بر هر درس هدف‌گذاری چند از ۱۰ داشته باشید. وقتی هدف‌گذاری می‌کنید که در یک درس می‌خواهید به ۵ سؤال از هر ۱۰ سؤال پاسخ بدهید یعنی می‌توانید به ۵ سؤال جواب ندهید. این هدف‌گذاری به شما کمک می‌کند تا با آرامش بیشتری سؤالات دشوار و وقت‌گیر را کنار گذاشته و پاسخ به آن را برای پایان آزمون بگذارید.

## جغرافیا (۲)

## وقت پیشنهادی: ۱۰ دقیقه

## نواحی طبیعی

ناهمواری‌ها و اشکال زمین، نواحی

زیستی

صفحه ۳۷ تا ۶۶

۸۱- تعریف کدام ناهمواری به درستی آورده نشده است؟

(۱) فلات‌ها، سرزمینی مرتفع و ناهمواری است که در کوهستان‌ها محصور شده است و با شیب ملایمی به نواحی پست متصل می‌شوند.

(۲) ارتفاع تپه‌ها نسبت به کوه‌ها کمتر است اما از نواحی پیرامون خود بلندترند.

(۳) دشت‌ها بیشتر از یک سوم سطح زمین را پوشانده‌اند و نواحی عمده سکونت و فعالیت انسان‌ها را تشکیل می‌دهند.

(۴) کوه‌ها معمولاً دارای دامنه تند و قله برجسته هستند و از کنار هم قرار گرفتن آن‌ها به شکل نواری در کنار هم رشته‌کوه به وجود می‌آید.

۸۲- کدام مورد عبارت زیر را به درستی کامل می‌کند؟

«معمولاً یخچال‌ها وقتی ضخامتش به ... متر رسید شروع به حرکت می‌کند. این حرکت بسته به ...»

(۱) ۷۰ تا ۱۲۰ - شرایط آب و هوایی و جنس سنگ‌ها از ۲ متر تا ۸ سانتی‌متر در روز است.

(۲) ۶۰ تا ۱۰۰ - شرایط و دمای هوا از ۱ سانتی‌متر تا ۸ متر در روز است.

(۳) ۶۰ تا ۸۰ - شرایط آب و هوایی و جنس سنگ‌ها از ۱ سانتی‌متر تا ۸ متر در روز است.

(۴) ۷۰ تا ۱۲۰ - شرایط و دمای هوا از ۱ سانتی‌متر تا ۸ متر در روز است.

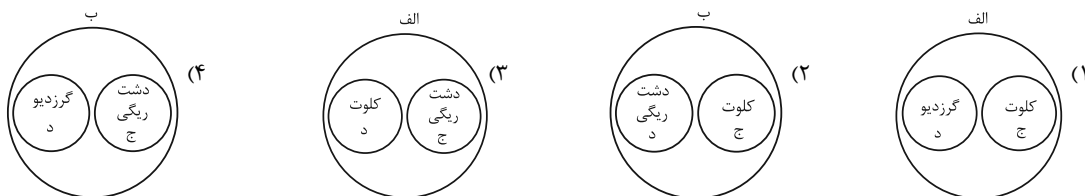
۸۳- با توجه به شرایط فرسایش بادی و موارد زیر، کدام تصویر به درستی ترسیم شده است؟

الف: اشکال تراکمی و حاصل انباشته شدن ذرات توسط باد در یک مکان

ب: اشکال کاوشی و حاصل کنده شدن ذرات و انتقال آن به مکان دیگر

ج: حاصل تخریب بخش نرم‌تر و باقی ماندن بخش‌های سخت و مقاوم‌تر

د: حاصل حمل بخش مواد ریزدانه‌تر و باقی ماندن مواد دانه درشت‌تر



۸۴- چند مورد از موارد زیر به ترتیب، مربوط به فرسایش تراکمی در بیابان و سواحل‌اند؟

«برخان - آب‌سنگ‌های مرجانی - تپه‌های ماسه‌ای - جزایر مرجانی - دماغه ماسه‌ای»

۳ - ۳ (۴)

۳ - ۲ (۳)

۴ - ۱ (۲)

۱ - ۳ (۱)

۸۵- کدام گزینه به ترتیب، پاسخ درست سؤالات زیر است؟

الف) رکن مهم بیوسفر کدام است؟

ب) زهکشی اراضی ساحلی به چه معناست؟

ج) کدام نواحی کمتر از ۱۵ درصد سطح زمین را شامل می‌شوند در حالی که ۴۰ درصد جمعیت جهان را در خود جای داده‌اند؟

(۲) انسان - خارج کردن آب از آن‌ها - ساحلی

(۱) گیاهان - ایجاد تپه‌های ماسه‌ای مصنوعی - داخلی قاره‌ای

(۴) انسان - ایجاد تپه‌های ماسه‌ای مصنوعی - ساحلی

(۳) گیاهان - خارج کردن آب از آن‌ها - ساحلی

۸۶- چه تعداد از موارد زیر از محدودیت‌های نواحی کوهستانی هستند؟

- (الف) شرایط سخت طبیعی  
 (ب) سرمای شدید به ویژه در شب‌ها  
 (پ) کاهش اکسیژن و مشکلات تنفسی  
 (ت) تنوع زیستی و تنوع فرهنگ‌های بومی  
 (ث) مشکل بودن حمل و نقل و احداث راه‌ها  
 (ج) شیب زمین و محدودیت خاک

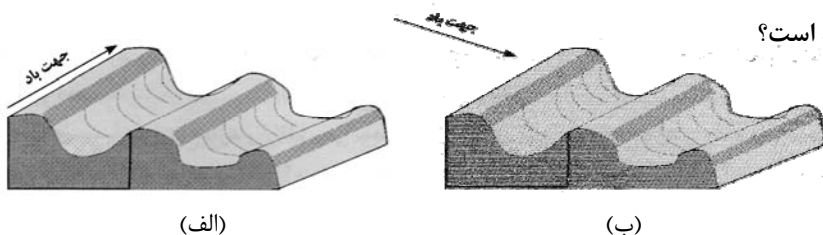
پنج (۴)

شش (۳)

چهار (۲)

سه (۱)

۸۷- در ایران، اشکال کارستی بیش‌تر در کدام کوه‌ها دیده می‌شود و شکل‌های (الف) و (ب) کدام پدیده را نشان می‌دهد و در



کدام یک جهت باد به‌درستی نشان داده شده است؟

- (۱) زاگرس - یاردانگ - (الف)  
 (۲) البرز - رگ - (ب)  
 (۳) زاگرس - رگ - (ب)  
 (۴) البرز - یاردانگ - (الف)

۸۸- در طبقه‌بندی زیست‌بوم‌ها ...، سال‌ها پیش با توجه به دو عامل ... مدلی را برای طبقه‌بندی ارائه داده است.

- (۱) وایتکر، بوم‌شناس - پوشش گیاهی و جنس خاک  
 (۲) گودی، جغرافی‌دان - دما و جهت وزش باد  
 (۳) وایتکر، بوم‌شناس - بارش و دما  
 (۴) گودی، جغرافی‌دان - بارش و پوشش گیاهی

۸۹- با توجه به تصویر زیر، کدام مورد درست است؟

- (۱) هر چه ارتفاع افزایش یابد، سرعت رشد گیاهان بیشتر و تنوع گونه‌ها بیشتر می‌شود.  
 (۲) هر چه ارتفاع افزایش یابد، سرعت رشد گیاهان بیشتر و تعداد گونه‌ها کمتر می‌شود.  
 (۳) هر چه ارتفاع کاهش یابد، فصل رویش گیاهان کوتاه‌تر و تنوع گونه‌ها بیشتر می‌شود.  
 (۴) هر چه ارتفاع کاهش یابد، فصل رویش گیاهان طولانی‌تر و تنوع گونه‌ها بیشتر می‌شود.

۹۰- با توجه به تصویر زیر، کدام گزینه برای جاهای خالی مناسب است؟

ناهمواری ترسیم شده یک ... است که شیب سمت ... آن تندتر از سمت ... آن است.

- (۱) برآمدگی - راست - چپ  
 (۲) فرورفتگی - چپ - راست  
 (۳) برآمدگی - چپ - راست  
 (۴) فرورفتگی - راست - چپ



**کارنامه‌ی اشتباهات:** اشتباهات شما معلم‌های خوبی برای پیشرفت شما هستند. وقتی به یک سؤال اشتباه جواب می‌دهید، یعنی آن موضوع را ناقص یاد گرفته‌اید و معمولاً با یک تلنگر یادگیری‌تان کامل می‌شود. برای امتحانات نیمسال اول، کارنامه‌ی اشتباهات خود را به‌صورت درس‌به‌درس در صفحه‌ی شخصی خود دانلود کنید و سؤالات هر درس را برای امتحان دوباره تمرین کنید.

## وقت پیشنهادی: ۱۵ دقیقه

## فلسفه

آغاز تاریخی فلسفه / زندگی براساس  
اندیشه / امکان شناخت  
تا پایان «نظریه معرفت»  
صفحه ۲۸ تا ۴۶

۹۱- با توجه به سخنان سقراط در دادگاه کدام گزینه درست است؟

- ۱) سقراط خدایان آتن را انکار می کرد، زیرا در حقیقت به خدای یگانه اعتقاد نداشت.
- ۲) انکار خدایان دستوری از جانب سروش معبد دلفی بود که به سقراط الهام شده بود.
- ۳) سقراط خود را منکر خدا نمی دانست و خالق خورشید و ماه را به عنوان خدا می پرستید.
- ۴) دانایی از نظر سقراط، اقرار به وجود عدالت فوق بشری در جهان است.

۹۲- اندیشه های «امکان جمع امور ناسازگار» و «تأکید بر نقش عقل در درک باطن جهان»، به ترتیب، به کدام فیلسوف مربوط می شود؟

- |                         |                          |
|-------------------------|--------------------------|
| ۱) پارمنیدس - هراکلیتوس | ۲) هراکلیتوس - پارمنیدس  |
| ۳) پارمنیدس - پارمنیدس  | ۴) هراکلیتوس - هراکلیتوس |

۹۳- کدام مورد را می توان نتیجه افکار و تعالیم سوفسطائیان دانست؟

- |                                |                          |
|--------------------------------|--------------------------|
| ۱) دوری جامعه از حقیقت و فضیلت | ۲) بی اعتباری حس و تجربه |
| ۳) آموزش علوم و سخنوری         | ۴) تنظیم قواعد تفکر      |

۹۴- کدام گزینه درباره سقراط درست می باشد؟ از مون وی ای پی

- ۱) سقراط ابتدا متأثر از اندیشه های سوفسطائیان بود و سپس به مقابله با ایشان پرداخت.
- ۲) سقراط مبارزه خود با مغالطه گران و سوفیست ها را در کتب خود به تصویر کشیده است.
- ۳) سقراط برای بحث درباره مسائل اصلی خدانشناسی، اخلاق و سیاست، روش های گوناگونی داشت.
- ۴) سقراط با انتخاب مفهومی حیاتی و مطرح کردن پرسش هایی درباره آن، حقیقت را از زبان مخاطب به دست می آورد.

۹۵- کدام گزینه درباره آغاز تاریخی فلسفه و آثار فلسفی اولیه درست است؟

- ۱) در تمدن های پس از تمدن یونان باستان مانند بین النهرین و مصر هم کم و بیش فلسفه رواج داشته است.
- ۲) اوپانیشادها (سروده های زرتشت) و گاتاها (متون هندو) از نمونه های آثار قدیمی اند که می توان اندیشه های فلسفی در آن ها یافت.
- ۳) امروزه ما به هیچ وجه نمی توانیم تاریخ دقیقی از آغاز فلسفه ارائه دهیم و تنها می توانیم گزارشی اجمالی از دورترین اندیشه های فلسفی بدسیم.
- ۴) در یونان باستان اولین تفکرات فلسفی پدید آمدند و تفسیر جهان با روش عقلانی رایج شد.

۹۶- سقراط در چه صورتی خود را مدعی داشتن دانشی می دانست که فاقد آن بود؟

- (۱) اگر به خاطر ترس از مرگ یا هر خطر دیگری از فرمان الهی سرپیچی می کرد.
- (۲) در صورت این که گریز از بدی را ساده تر از گریز از مرگ می پنداشت.
- (۳) اگر به علم، قدرت و عدالت فوق بشری عقیده نداشت.
- (۴) در صورتی که جسم و مال و ثروت را بر کمال نفس خود ترجیح می داد.

۹۷- به ترتیب، هر کدام از نظریات و موارد زیر مربوط به کدام فیلسوف است؟

(الف) هیچ نوشته‌ای از او باقی نمانده است.

(ب) او واژه «تئوری» را به معنای امروزی آن به کار برد.

(ج) نخستین بار تفاوت مفاهیم «بودن» و «شدن» را بیان کرد.

- |                                  |                                 |
|----------------------------------|---------------------------------|
| (۱) سقراط - فیثاغورس - فیثاغورس  | (۲) تالس - فیثاغورس - پارمنیدس  |
| (۳) سقراط - هراکلیتوس - پارمنیدس | (۴) تالس - هراکلیتوس - پارمنیدس |

۹۸- سقراط در دادگاه، مأموریت الهی خود را چگونه بیان کرد؟

- (۱) اثبات دشوار بودن گریز از بدی
- (۲) کوشش در جستجوی دانش و تعلیم آن به دیگران
- (۳) آشکار کردن نادانی مدعیان دانایی
- (۴) اثبات دانا و حکیم بودن خداوند یکتا

۹۹- در کدام گزینه، همه موضوعات ذکر شده، در حوزه معرفت‌شناسی بررسی نمی‌شود؟

- (۱) چپستی شناخت - راه‌های معرفت - قلمرو شناخت
- (۲) ارزش معرفت - خطاپذیری شناخت - امکان معرفت هستی
- (۳) توانایی در شناختن هستی - انواع معرفت - حدود شناخت
- (۴) شناخت هستی - ابزارهای معرفت - ماهیت شناخت

۱۰۰- به ترتیب، درستی یا نادرستی عبارتهای زیر در کدام گزینه به درستی بیان شده است؟

(الف) ما می‌دانیم که شناخت ما نامحدود است.

(ب) شناخت، پدیده‌ای تدریجی است.

(ج) توجه ویژه ایمانوئل کانت، باعث شد معرفت‌شناسی به صورت شاخه مستقلی در فلسفه در بیاید.

- |               |               |               |               |
|---------------|---------------|---------------|---------------|
| (۱) ص - ص - ص | (۲) غ - ص - غ | (۳) ص - غ - غ | (۴) غ - ص - ص |
|---------------|---------------|---------------|---------------|

**کارنامه بازیابی:** برای جمع‌بندی بهتر نیمسال اول می‌توانید از کارنامه بازیابی استفاده کنید. در کارنامه بازیابی آزمون‌هایی که تاکنون داده‌اید به صورت مبحثی برای شما شخصی‌سازی می‌شود. شما می‌توانید در هر مبحث، سوالات همه آزمون‌ها را به تفکیک سؤال‌هایی که پاسخ صحیح داده‌اید، سؤال‌هایی که پاسخ اشتباه داده‌اید و سوالاتی که جواب نداده‌اید، همراه با پاسخ تشریحی دریافت کنید.

دانش آموز عزیز، سؤالات عمومی از شماره ۱۰۱ شروع می شود. دقت نمایید تا گزینه ها را به درستی وارد پاسخ برگ کنید.



## دَفتر چَه سؤال (؟)

### عمومی یازدهم انسانی

۱ دی ماه ۱۴۰۲

تعداد سؤالات و زمان پاسخ گویی آزمون

نام درس	تعداد سؤال	شماره سؤال	وقت پیشنهادی
فارسی (۲)	۱۰	۱۰۱-۱۱۰	۱۰
دین و زندگی (۲)	۱۰	۱۱۱-۱۲۰	۱۰
زبان انگلیسی (۲)	۱۰	۱۲۱-۱۳۰	۱۰
جمع دروس عمومی	۳۰	—	۳۰

طراحان

فارسی (۲)	حسن افتاده، حسین پرهیزگار، داود تالشی، الهام محمدی
دین و زندگی (۲)	امیر مهدی افشار، محسن بیانی، مرتضی محسنی کبیر
زبان انگلیسی (۲)	مجتبی درخشان، میلاد رحیمی، محمدحسین مرتضوی

گزینه گران و ویراستاران

نام درس	مسئول درس و گزینه گران	گروه ویراستاری	گروه مستندسازی
فارسی (۲)	علی وفایی خسروشاهی	اعظم رجایی، مرتضی منشاری	الناز معتمدی
دین و زندگی (۲)	امیر مهدی افشار	سکینه گلشنی	زهره قموشی
زبان انگلیسی (۲)	عقیل محمدی روش	رحمت الله استیری، فاطمه نقدی	سوگند بیگلری

گروه فنی و تولید

مدیر گروه	الهام محمدی
مسئول دفتر چه	معصومه شاعری
مستندسازی و مطابقت با مصوبات	مدیر: محیا اصغری، مسئول دفتر چه: فریبا رئوفی
صفحه آرا	سحر ایروانی
ناظر چاپ	سوران نعیمی

گروه آزمون

بنیاد علمی آموزشی قلم چی (وقف عام)

آدرس دفتر مرکزی: خیابان انقلاب - بین صبا و فلسطین - پلاک ۹۲۳ - تلفن چهار رقمی: ۰۲۱-۶۴۶۳

۱۰ دقیقه

فارسی (۲)

فارسی (۲)

• ادبیات غنایی

• ادبیات سفر و زندگی

(در کوی عاشقان)

درس ۶ تا ۸

صفحه ۵۰ تا ۷۴

## سؤالات عمومی از شماره ۱۰۱ شروع می شود.

۱۰۱- معنی کدام یک از گزینه‌های زیر در مقابل آن، نادرست است؟

- (۱) خنیده: نامدار  
(۲) اعزاز: گرمی داشت  
(۳) طوع: فرمانروا  
(۴) رضوان: بهشت

۱۰۲- در میان واژگان داخل کمانک چند غلط املائی مشهود است؟

(سالک و مرشد)، (سنم و بت)، (مهمل و کجاوه شتر)، (تلبیس و پنهان کردن حقیقت)، (مزلت و عزت)، (وسیطه و کمک کردن)، (استحقاق و سزاواری)

- (۱) دو  
(۲) سه  
(۳) چهار  
(۴) پنج

۱۰۳- املا در کدام گزینه صحیح نیست؟

- (۱) رؤیا، مار بوآ  
(۲) شیء، رأفت  
(۳) لؤلؤ، متألئی  
(۴) مبدأ، هیئت

۱۰۴- به ترتیب در کدام گزینه همه موارد کنایه است و در کدام گزینه هیچ یک کنایه نیست؟

(الف) تن در دادن، دو اسبه آمدن، ناز کردن، در میان نهادن

(ب) دست کاری کردن، در دامن آویختن، به زیر لب گفتن، انگشت به دندان گرفتن

(ج) با کسی سروکار داشتن، نقش‌های بوقلمون دیدن، کار در پیش بودن، به قهر برگرفتن

(د) به اکراه و اجبار برگرفتن، به طوع و رغبت آمدن، سوگند بر دادن، طاقت قرب نداشتن

- (۱) ب، ج  
(۲) ب، د  
(۳) الف، ج  
(۴) الف، ب

۱۰۵- شاعران در سرودن منظومه‌های داستانی به دلایل زیر از قالب مثنوی بهره گرفته‌اند؛ کدام گزینه صادق نیست؟

(۱) مثنوی مناسب‌ترین قالب برای بیان داستان است.

(۲) مثنوی بهترین قالب شعری برای بیان مطالب طولانی است.

(۳) در مثنوی قافیه هر بیت مستقل است.

(۴) مثنوی کامل‌ترین قالب شعری برای بیان احساسات و عواطف عاشقانه است.

۱۰۶- نوع نقش‌های تبعی به کار رفته در عبارت زیر در کدام گزینه کاملاً صحیح است؟

«پدر جلال‌الدین، محمدبن حسین خطیبی، از دانشمندان روزگار خود بود. جلال‌الدین خودش در شهر حلب به تحصیل علوم پرداخت و مولانا شاعر معروف

قرن هفتم بود که آثار زیاد و پرمحتوایی از خود بر جای گذاشت.»

(۱) (پدر جلال‌الدین: بدل) / (خودش: بدل) / (شاعر معروف قرن هفتم: بدل)

(۲) (محمدبن حسین خطیبی: بدل) / (از دانشمندان روزگار خود: بدل) / (پرمحتوا: معطوف)

(۳) (محمدبن حسین خطیبی: بدل) / (خودش: بدل) / (پرمحتوا: معطوف)

(۴) (از دانشمندان روزگار خود: بدل) / (مولانا: معطوف) / (شاعر معروف قرن هفتم: بدل)



۱۰۷- با توجه به دو بیت زیر، کدام گزینه صحیح نیست؟

- «فرزند عزیز را به صد جهد  
آمد سوی کعبه سینه پر جوش  
بنشانند چو ماه در یکی مهد  
چون کعبه نهاد حلقه در گوش»
- (۱) چهار ترکیب وصفی دارد.  
(۲) پنج متمم وجود دارد.  
(۳) سه جمله ساده وجود دارد.  
(۴) «فرزند» و «حلقه» نقش یکسان دارند.

۱۰۸- مفهوم نهایی هر بیت در کمانک روبه‌روی آن درست است به جز ...

- (۱) چون رایبت عشق آن جهان‌گیر  
شد چون مه لیلی آسمان‌گیر (شهرت و آوازه مجنون به دلیل زیبایی لیلی)  
(۲) دریاب که مبتلای عشقم  
آزاد کن از بلای عشقم (مددجویی برای رهایی از بلای عشق)  
(۳) کز عشق به غایتی رسانم  
کاو ماند اگرچه من نمانم (جان‌فشانی عاشق برای بقای عشق)  
(۴) گویند ز عشق کن جدایی  
این نیست طریق آشنایی (راه و رسم عشق وفاداری و پایداری است)

۱۰۹- مفهوم کدام بیت با محتوای درس «باران محبت» هماهنگ نیست؟

- (۱) خاک آدم هنوز نابیخته بود  
عشق آمده بود و در دل آویخته بود  
(۲) اندر دل بی‌وفا غم و ماتم باد  
آن را که وفا نیست ز عالم کم باد  
(۳) عشقی است که از ازل مرا در سر بود  
کاری است که تا ابد مرا در پیش است  
(۴) درد دل خسته دردمندان دانند  
نی خوش‌منشان و خیره‌خندان دانند

۱۱۰- درستی یا نادرستی مفهوم کدام بیت، صحیح مشخص نشده است؟

- (۱) عشق‌بازی کار بیکاران بود  
عاقبتش با کار بیکاران چه کار؟ (تقابل عقل و عشق): (درست/ نادرست)  
(۲) از سر تعمیر دل بگذر که معماران عشق  
روز اول رنگ این ویرانه ویران ریختند (جایگاه عشق در دل‌های شکسته): (درست/ نادرست)  
(۳) آمد سوی کعبه سینه پر جوش  
چون کعبه نهاد حلقه بر گوش (تسلیم و مطیع): (درست/ نادرست)  
(۴) جهد بر توست و بر خدا توفیق  
زان که توفیق و جهد هست رفیق (استقلال تلاش و توفیق): (درست/ نادرست)

**هدف‌گذاری چند از ۱۰:** در هر آزمون بر هر درس هدف‌گذاری چند از ۱۰ داشته باشید. وقتی هدف‌گذاری می‌کنید که در یک درس می‌خواهید به ۵ سؤال از هر ۱۰ سؤال پاسخ بدهید یعنی می‌توانید به ۵ سؤال جواب ندهید. این هدف‌گذاری به شما کمک می‌کند تا با آرامش بیشتری سوالات دشوار و وقت‌گیر را کنار گذاشته و پاسخ به آن را برای پایان آزمون بگذارید.

## دین و زندگی (۲)

۱۰ دقیقه

## دین و زندگی (۲)

## • تفکر و اندیشه

مسئولیت‌های پیامبر «ص».

پیشوای اسوه، امامت، تداوم

رسالت

درس ۵ تا ۷

صفحه ۵۱ تا ۹۲

۱۱۱- مطابق کلام امام خمینی (ره)، مسلمانان باید تحت چه چیزی با هم متحد شوند و بر چه چیزی تکیه و با چه

مبارزه کنند؟

(۱) قلمرو حکومت اسلامی- فرهنگ اسلامی- طاغوت

(۲) پرچم توحید و سایه تعلیمات اسلام- قدرت کشورهای اسلامی- غرب و غربزدگی

(۳) پرچم توحید و سایه تعلیمات اسلام- فرهنگ اسلامی- غرب و غربزدگی

(۴) پرچم توحید و سایه تعلیمات اسلام- فرهنگ اسلامی- طاغوت

۱۱۲- اگر پیامبری در تعلیم و تبیین دین و وحی الهی معصوم نباشد، چه اتفاقی خواهد افتاد و کدام عبارت راجع به ولایت معنوی پیامبر (ص)

صحیح می‌باشد؟

(۱) امکان هدایت مردم سلب می‌شود- ولایت معنوی نمونه‌ای از هدایت معنوی است.

(۲) انحراف در تعالیم الهی ممکن می‌شود- ولایت معنوی نمونه‌ای از هدایت معنوی است.

(۳) اعتماد مردم به دین از دست می‌رود- هدایت معنوی نمونه‌ای از ولایت معنوی است.

(۴) مردم ممکن است به گمراهی دچار شوند- هدایت معنوی نمونه‌ای از ولایت معنوی است.

۱۱۳- کسانی که توسط شیطان به گمراهی عمیق کشیده شده‌اند، چه ویژگی دارند؟

(۱) به دلیل وجود رشک و حسد، پیامبران بعدی را انکار می‌کنند.

(۲) همراه با پیامبران و دیگر مردم به اقامه عدل و داد بر نمی‌خیزند.

(۳) بر آنچه نزد پیامبر نازل شده و آنچه قبل از او نازل شده است، گمان می‌کنند که ایمان آورده‌اند.

(۴) حکمرانی و فرمان‌های طاغوت را بدون هیچ مقاومتی می‌پذیرند.

۱۱۴- روایت نقل شده از امام باقر (ع) مبنی بر «بنی الاسلام علی خمس ...» چه مفهومی را می‌رساند و ابزار و شیوه رسیدن به عدل که هدف

ارسال انبیا است چه می‌باشد؟

(۱) اهمیت ولایت ظاهری برای بقای اسلام در عصر امامان- نفی حاکمیت طاغوت

(۲) اهمیت ولایت ظاهری برای بقای اسلام در عصر امامان- تشکیل حکومت اسلامی

(۳) اهمیت ولایت ظاهری به عنوان یکی از ارکان اسلام- تشکیل حکومت اسلامی

(۴) اهمیت ولایت ظاهری به عنوان یکی از ارکان اسلام- نفی حاکمیت طاغوت

۱۱۵- از عنایت به کدام قسمت از آیه تبلیغ، می‌توانیم به اهمیت پیام‌رسانی در این آیه پی ببریم؟

(۱) ﴿اللّٰهُ يَعْصَمُكَ مِنَ النَّاسِ﴾

(۲) ﴿وَ اِنْ لَمْ تَفْعَلْ فَمَا بَلَّغْتَ رِسَالَتَهُ﴾

(۳) ﴿اِنَّ اللّٰهَ لَا يَهْدِي الْقَوْمَ الْكَافِرِيْنَ﴾

(۴) ﴿يَا اَيُّهَا الرَّسُوْلُ بَلِّغْ مَا اَنْزَلَ الْيَك﴾

۱۱۶- چرا پیروی از کلام و رفتار حضرت زهرا (س) بر همه مسلمانان واجب بوده است و این موضوع در کدام آیه شریفه مطرح است؟

(۱) علم و عصمت کامل- آیه ولایت

(۲) مقام امامت و اهل بیت- آیه ولایت

(۳) علم و عصمت کامل- آیه تطهیر

(۴) مقام امامت و اهل بیت- آیه تطهیر

۱۱۷- آنجا که در تاریخ اسلام «تبریک» و «تکبیر» یاران رسول خدا (ص) مطرح می‌گردد، به ترتیب، نشانگر کدام حادثه تاریخی است؟

(۱) واقعه غدیر- نزول آیه اطاعت

(۲) واقعه غدیر- نزول آیه ولایت

(۳) دعوت بزرگان بنی‌هاشم- نزول آیه ولایت

(۴) دعوت بزرگان بنی‌هاشم- نزول آیه اطاعت

۱۱۸- کدام مسئولیت پیامبر (ص) با رحلت ایشان خاتمه می‌یابد و در زمینه تداوم یا اتمام سایر مسئولیت‌ها، چند فرضیه مطرح است؟

(۱) دریافت و ابلاغ وحی- سه فرض

(۲) دریافت و ابلاغ وحی- چهار فرض

(۳) ولایت ظاهری- چهار فرض

(۴) ولایت ظاهری- سه فرض

۱۱۹- پیامبر گرامی اسلام (ص) برای اجرای دستور «آیه انذار» از چه کسانی و در چه زمینه‌ای کمک خواست؟

(۱) بزرگان بنی‌هاشم- بیعت با حضرت علی (ع)

(۲) بزرگان بنی‌هاشم- ترویج و تبلیغ اسلام

(۳) بزرگان قریش- ترویج تبلیغ اسلام

(۴) بزرگان قریش- بیعت با حضرت علی (ع)

۱۲۰- در صورت سکوت و بی‌توجهی قرآن کریم و پیامبر اکرم (ص) نسبت به مسئولیت‌های ایشان پس از رحلت، چه اشکالی بر دین وارد

است؟

(۱) منطقی نبودن دین اسلام

(۲) الهی نبودن دین اسلام

(۳) به‌روز نبودن دین اسلام

(۴) کامل نبودن دین اسلام

**کارنامه بازیابی:** برای جمع‌بندی بهتر نیم‌سال اول می‌توانید از کارنامه بازیابی استفاده کنید. در کارنامه بازیابی آزمون‌هایی که تاکنون داده‌اید به صورت مبحثی برای شما شخصی‌سازی می‌شود. شما می‌توانید در هر مبحث، سؤالات همه آزمون‌ها را به تفکیک سؤال‌هایی که پاسخ صحیح داده‌اید، سؤال‌هایی که پاسخ اشتباه داده‌اید سؤالاتی که جواب نداده‌اید، همراه با پاسخ تشریحی دریافت کنید.



زبان انگلیسی (۲)

۱۰ دقیقه

زبان انگلیسی (۲)

- Understanding People (Writing)
- A Healthy Lifestyle (Get Ready, Conversation)

درس ۱ و ۲

صفحه ۳۷ تا ۵۴

**PART A: Grammar and Vocabulary**

**Directions:** Choose the word or phrase (1), (2), (3), or (4) that best completes each sentence. Then mark the correct choice on your answer sheet.

121- In some villages of Iran, people ... .

- 1) usually have goat's cheese for breakfast
- 2) have usually goat's cheese for breakfast
- 3) usually have for breakfast goat's cheese
- 4) for breakfast usually have goat's cheese

122- Which of the following sentences is CORRECT?

- 1) My brother has lunch at work every day.
- 2) They had at their grandfather's place a party last week.
- 3) Ali and his brother play soccer on Fridays in the park.
- 4) With her friends always she hangs out on the weekend.

123- Identify the "subject" and the "object" in the following sentence.

**"My sister and I visit our dentist every month."**

- 1) My sister – visit
- 2) My sister and I - our dentist
- 3) our dentist - every month
- 4) our dentist - My sister and I

124- Before I can make any phone calls, we must find my phone by looking ... it everywhere.

- 1) up
- 2) into
- 3) after
- 4) for

**سؤال‌های پیشنهادی برترها:** در درسنامه‌های آزمون نمونه‌سؤال‌های پیشنهادی رتبه‌های برتر سال‌های قبل را می‌توانید تمرین کنید. این نمونه‌سؤال‌ها در صفحه‌ی مقطع شما هم در سایت کانون قرار خواهند گرفت. تمرین این سؤالات قبل از هر آزمون آمادگی شما را بیشتر می‌کند.



125- Learning a new language can ... your communication skills and enable you to communicate with others easily.

- 1) improve
- 2) support
- 3) surf
- 4) decrease

126- Experience is the knowledge or skill in a specific job or activity that you have ... because you have done it for a long time.

- 1) exchanged
- 2) climbed
- 3) exercised
- 4) gained

***PART B: Reading Comprehension***

**Directions:** Read the following passage and answer the questions by choosing the best choice (1), (2), (3), or (4). Then mark the correct choice on your answer sheet.

The wonders of creation are all around us, from the colorful flowers in a garden to the brilliant colors of a sunset. Nature is full of marvels, like the patterns on a butterfly's wings or the way a hummingbird flies. These natural wonders remind us of the beauty and diversity of our world. Whether it's a starry night sky or the sound of waves crashing on the beach, the wonders of creation can fill us with awe and appreciation for the world we live in.

One of the most astonishing wonders of creation is the animal kingdom. It's incredible to think about the unbelievable diversity of creatures that share our planet. From the majestic elephants to the small insects, each species has a unique role in the web of life. The wonders of creation extend to the oceans as well, where magnificent whales glide through the depths, and colorful coral reefs teem with life. These natural wonders remind us of the importance of conservation and protecting the delicate balance of our ecosystems so that future generations can continue to enjoy the beauty of the world around us.



127- What is the main idea of the passage?

- 1) The importance of protecting nature
- 2) How to protect the natural world
- 3) Different creatures in the animal kingdom
- 4) The beauty of natural wonders

128- Why does the author mention the patterns on a butterfly's wings in the passage?

- 1) To highlight the importance of studying insects
- 2) To suggest that butterflies are endangered species
- 3) To emphasize the diversity and beauty of nature
- 4) To provide an example of a dangerous animal

129- The word "glide" in paragraph 2 is closest in meaning to ... .

- 1) move
- 2) have
- 3) push
- 4) stay

130- What might be the most suitable topic for a paragraph that comes after the last paragraph?

- 1) The effects of climate change on wildlife
- 2) The role of humans in protecting natural wonders
- 3) The history of scientific discoveries about animals
- 4) A personal story about encountering wildlife in nature

**یک روز، یک درس:** هر روز در سایت کانون [www.kanoon.ir](http://www.kanoon.ir) به یک درس اختصاص دارد. شما می‌توانید خلاصه درس‌ها، نمونه سؤال‌های پیشنهادی و آزمونک مربوط به هر درس را در روز مربوط به آن از قسمت تازه‌ها در سایت کانون و همین‌طور صفحه مقطع خود دریافت کنید.



# پاسخنامه

یازدهم انسانی

۱ دی ماه ۱۴۰۲

بنیاد علمی آموزشی قلمچی (وقف عام)

دفتر مرکزی: خیابان انقلاب بین صبا و فلسطین پلاک ۹۲۳ - بنیاد علمی آموزشی قلمچی (وقف عام) ۶۴۶۳-۰۲۱

«تمام دارایی‌ها و درآمدهای بنیاد علمی آموزشی قلمچی وقف عام است بر گسترش دانش و آموزش»



## ریاضی و آمار (۲)

$$f(x) = 2a + b = 2\left(-\frac{1}{3}\right) + \left(-\frac{2}{3}\right) = -1 - \frac{2}{3} = -\frac{5}{3}$$

پس ضابطه تابع ثابت  $f$  به صورت  $f(x) = -\frac{5}{3}$  است که به ازای هر ورودی

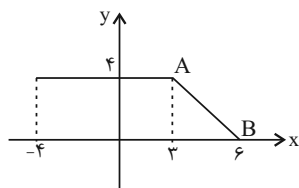
تابع  $f$ ، برد برابر مقدار ثابت  $-\frac{5}{3}$  است، بنابراین:

$$f(a+m) = -\frac{5}{3}$$

(توابع ثابت، پندرشابطه‌ای و همانی، صفحه ۲۶)

(نریمان فتح‌اللهی)

## ۴- گزینه «۲»



با توجه به نمودار مشخص است که عرض نقطه  $A$  برابر ۴ است. با استفاده از مختصات نقاط  $A$  و  $B$  ضابطه تابع  $f(x)$  را در محدوده  $3 \leq x \leq 6$  به دست می‌آوریم:

$$A(3, 4), B(6, 0)$$

$$\text{شیب خط } a = \frac{4-0}{3-6} = -\frac{4}{3}$$

$$f(x) = ax + b \Rightarrow f(x) = -\frac{4}{3}x + b \xrightarrow{B(6,0)} 0 = -\frac{4}{3}(6) + b$$

$$b = 8 \Rightarrow f(x) = -\frac{4}{3}x + 8 \xrightarrow{x=5} f(5) = -\frac{4}{3}(5) + 8$$

$$f(5) = \frac{4}{3}$$

(توابع ثابت، پندرشابطه‌ای و همانی، صفحه ۲۹)

(سعدی ولی‌زار)

## ۵- گزینه «۱»

ساعت خروج از پارکینگ را از زمان بازگشایی که ۸ صبح است، کم می‌کنیم.

$$12 - 8 = 4 \xrightarrow{x=4} 2(4) = 8 \Rightarrow 8 \times 1000 = 8000$$

$$17 - 8 = 9 \xrightarrow{x=9} C(9) = 0 \Rightarrow 0 \times 1000 = 0$$

(توابع ثابت، پندرشابطه‌ای و همانی، صفحه ۲۷)

(مهمر عمیری)

## ۶- گزینه «۴»

چون  $1 > 0$  است پس برای محاسبه  $f(0)$  از ضابطه بالایی استفاده می‌کنیم:

$$f(0) = 3 \times 0 + 1 = 1$$

و برای محاسبه  $f(2)$  از ضابطه پایینی استفاده می‌کنیم:

$$f(2) = (2)^2 - 1 = 4 - 1 = 3$$

$$f(0) + f(2) = 1 + 3 = 4$$

(توابع ثابت، پندرشابطه‌ای و همانی، صفحه ۲۸)

(فرشید کریمی)

## ۱- گزینه «۳»

منظور از عبارت (دارای برد تک عضوی است) تابع ثابت است در نمایش زوج

مرتبی تابع ثابت بایستی مولفه‌های دوم برابر باشند.  $\sqrt{25} = 5$  پس داریم:

حل دستگاه:

$$z^2 + 1 = 5 \Rightarrow z^2 = 4 \Rightarrow \begin{cases} z = +2 \\ z = -2 \end{cases}$$

$$\begin{cases} x - 4y = 5 \\ x + 2y = 5 \end{cases} \xrightarrow{\times(-)} \begin{cases} x - 4y = 5 \\ -x - 2y = -5 \end{cases} \xrightarrow{+} -6y = 0 \Rightarrow y = 0$$

$$\xrightarrow{*} -x - 2(0) = -5 \Rightarrow x = 5$$

$$\Rightarrow \frac{x+y+z}{-x-y+z} = \frac{5+0+2}{-(5)-(0)+(2)} = \frac{7}{-3}$$

(توابع ثابت، پندرشابطه‌ای و همانی، صفحه ۲۶)

(مهمر عمیری)

## ۲- گزینه «۴»

در تابع ثابت  $f$  داریم:  $f(x) = c$ ، در نتیجه:

$$f(3) = f(-2) = c$$

$$c \times c = \frac{3c+2}{2} \Rightarrow 2c^2 = 3c+2 \Rightarrow 2c^2 - 3c - 2 = 0$$

$$\Delta \text{ حال با استفاده از } \Delta = (-3)^2 - 4(2)(-2) = 9 + 16 = 25 > 0$$

$$c = \frac{3 + \sqrt{25}}{2 \times 2} = \frac{3+5}{2 \times 2} = \frac{8}{4} = 2$$

$$c = \frac{3 - \sqrt{25}}{2 \times 2} = \frac{3-5}{4} = \frac{-2}{4} = -\frac{1}{2}$$

تنها  $-\frac{1}{2}$  در گزینه‌ها وجود دارد.

(توابع ثابت، پندرشابطه‌ای و همانی، صفحه ۲۶)

(نریمان فتح‌اللهی)

## ۳- گزینه «۲»

می‌دانیم ضابطه تابع ثابت به صورت  $f(x) = c$  است. بنابراین ضریب  $x^2$  و

ضریب  $x$  باید برابر صفر باشد:

$$3a + 1 = 0 \Rightarrow a = -\frac{1}{3}$$

$$2a - b = 0 \Rightarrow b = 2a = -\frac{2}{3}$$





۷- گزینه «۱»

(علی حسینی نوه)

از آن جایی که انحراف معیار اعضای برد صفر است، پس اعضای برد همه برابرند و تابع ثابت است، بنابراین:

$$f(x) = k$$

$$3k + k = k^2 + 4 \Rightarrow k^2 - 4k + 4 = 0 \Rightarrow (k-2)^2 = 0 \Rightarrow k = 2$$

از آن جایی که تلاقی دو نمودار  $f$  و  $g$  را می‌خواهیم، ضابطه‌های دو نمودار را برابر هم می‌گذاریم و جواب‌های حاصل از حل معادله طول نقاط تلاقی هستند که البته برای به دست آوردن قدر مطلق تفاضل طول نقاط از رابطه  $\frac{\sqrt{\Delta}}{|a|}$  کمک می‌گیریم، پس:

$$x^2 + 4x = 2 \Rightarrow x^2 + 4x - 2 = 0 \Rightarrow |x_2 - x_1| = \frac{\sqrt{16 - 4(1)(-2)}}{|1|}$$

$$\Rightarrow |x_2 - x_1| = \sqrt{24} \Rightarrow |x_2 - x_1| = 2\sqrt{6}$$

(توابع ثابت، پندرضابطه‌ای و همانی، صفحه ۲۶)

۸- گزینه «۳»

(مفهم ممیری)

همان طور که می‌دانید تابع  $g$  را چون ثابت است به صورت  $g(x) = c$  در نظر می‌گیریم، بنابراین معادله داده شده را به صورت زیر می‌توان بازنویسی کرد:

$$g\left(\frac{x}{y}\right) = \frac{(g\left(\frac{x}{y}\right) + g\left(\frac{y}{x}\right)) - (g\left(\frac{y}{x}\right) \times g\left(\frac{x}{y}\right))}{3} \Rightarrow c = \frac{(c+c) - (c \times c)}{3}$$

$$c^2 + c = 0 \xrightarrow{\text{مرتب‌سازی}} c^2 = 2c - c^2 \Rightarrow \text{طرفین وسطین}$$

$$\Rightarrow c(c+1) = 0 \Rightarrow c = -1, c = 0$$

با توجه به فرض مسئله  $x, y \neq 0$ ،  $c = 0$  قابل قبول نیست. پس  $c = -1$  و بنابراین  $g(3) = -1$  می‌باشد.

(توابع ثابت، پندرضابطه‌ای و همانی، صفحه ۲۶)

۹- گزینه «۳»

(علی آزار)

با توجه به رابطه داده شده و این که دامنه تابع دارای سه عضو و برد آن دارای دو عضو است می‌توان دریافت برد تابع  $f$  به ازای ۲ تا از مقادیر دامنه، یکسان است. پس داریم: آزمون وی ای پی

$$f(b) = b^2 - a, f(1) = 1 - a, f(2) = 4 - a$$

$$\text{حالت اول} \Rightarrow b^2 - a = 1 - a \Rightarrow b^2 = 1 \xrightarrow{b \neq 1} b = -1$$

$$\text{بررسی بردها} \Rightarrow \begin{cases} 1 - a = a, 4 - a = c \Rightarrow a = \frac{1}{2}, c = \frac{7}{2} \\ 1 - a = c, 4 - a = a \Rightarrow a = 2, c = -1 \end{cases}$$

$$\text{حالت دوم} \Rightarrow b^2 - a = 4 - a \Rightarrow b^2 = 4 \xrightarrow{b \neq 2} b = -2$$

$$\text{بررسی بردها} \Rightarrow \begin{cases} 4 - a = a, 1 - a = c \Rightarrow a = 2, c = -1 \\ 4 - a = c, 1 - a = a \Rightarrow a = \frac{1}{2}, c = \frac{7}{2} \end{cases}$$

$$\Rightarrow b^2(a^2 + c^2) = 4\left(\frac{1}{4} + \frac{49}{4}\right) = 50$$

(توابع ثابت، پندرضابطه‌ای و همانی، صفحه ۲۲ و ۲۳)

۱۰- گزینه «۱»

(علی آزار)

با توجه به نمایش پیکانی داده شده و همچنین صورت سؤال، می‌توان دریافت که حداقل دو عضو دامنه تکراری می‌باشند که نیاز به حذف آن‌ها است، تا نمایش پیکانی تبدیل به تابع شود، بنابراین داریم: (حالت‌های زیر را باید بررسی کنیم).

$$a^2 - 1 = 2a + 2 \Rightarrow a^2 - 2a - 3 = 0 \Rightarrow a = 3, a = -1$$

$$a^2 - 1 = -2 \Rightarrow a^2 = -1 \text{ غ ق}$$

$$a^2 - 1 = 0 \Rightarrow a^2 = 1 \Rightarrow a = 1, a = -1$$

$$a^2 - 1 = a - 5 \Rightarrow a^2 - a + 4 = 0 \Rightarrow \Delta < 0 \text{ نمی‌شود}$$

$$2a + 2 = -2 \Rightarrow a = -2$$

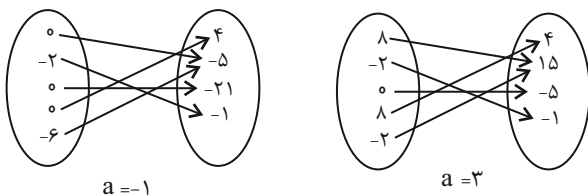
$$2a + 2 = 0 \Rightarrow a = -1$$

$$2a + 2 = a - 5 \Rightarrow a = -7$$

$$a - 5 = -2 \Rightarrow a = 3$$

$$a - 5 = 0 \Rightarrow a = 5$$

که مشاهده می‌شود فقط به ازای  $a = 3$  و  $a = -1$  شرایط گفته شده در صورت سؤال برقرار است:



برای بدست آوردن بیشترین مقادیر برد  $f$ ، بعد از حذف بردهای کوچک‌تر، تابع  $f$  در دو حالت به شکل زیر به دست می‌آید:

$$a = -1 \Rightarrow f = \{(0, 4), (-2, -1), (-6, -5)\}$$

$$a = 3 \Rightarrow f = \{(8, 4), (-2, 15), (0, -5)\}$$

که بیشترین مقادیر ممکن برای برد  $f$  به ازای  $a = 3$  به دست می‌آید.

$$m = 14 + 15 - 5 = 14$$

(توابع ثابت، پندرضابطه‌ای و همانی، صفحه ۲۴)

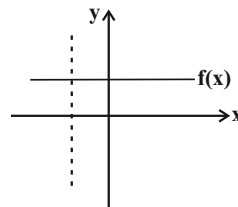


## ریاضی و آمار (۲) - آشنا

## ۱۱- گزینه «۳»

(کتاب آبی)

ضابطه تابع ثابت به صورت  $f(x) = k$  است که به ازای هر مقدار از دامنه مقدار ثابتی دارد و نمودار آن با دامنه  $\mathbb{R}$  به صورت خطی موازی محور  $x$  ها است.



لذا هر خط موازی محور  $y$  ها بر آن عمود است.

(توابع ثابت، پندرشابطه‌ای و همانی، صفحه ۲۶)

## ۱۲- گزینه «۲»

(کتاب آبی)

تابع  $f: A \rightarrow B$  را که در آن مجموعه یک عضو  $\{C\}$  برد تابع است، تابع ثابت می‌نامند. با توجه به این تعریف تابع گزینه «۲» یک تابع ثابت است.

(توابع ثابت، پندرشابطه‌ای و همانی، صفحه ۲۶)

## ۱۳- گزینه «۲»

(کتاب آبی)

در تابع ثابت  $f(x) = k$  به ازای هر مقدار  $x$  از دامنه، برد تابع مقدار ثابتی است. در نتیجه اعضای برد تابع مقدار ثابتی است که واریانس آن‌ها برابر صفر است.

(تابع ثابت، پندرشابطه‌ای و همانی، صفحه ۲۶)

## ۱۴- گزینه «۲»

(کتاب آبی)

در تابع ثابت مقدار تابع به ازای هر عدد همواره مقداری ثابت است در نتیجه داریم:

$$f(a) + f(b) = f(a)f(b) \Rightarrow k + k = k \times k$$

$$2k = k^2 \Rightarrow k^2 - 2k = 0 \Rightarrow k(k - 2) = 0$$

$$\Rightarrow \begin{cases} k = 0 \\ k - 2 = 0 \Rightarrow k = 2 \end{cases}$$

در نتیجه مقادیر اعضای  $k$ ، برابر  $\{0, 2\}$  می‌باشد و در کل دو تابع ثابت با این شرط وجود دارد.

(توابع ثابت، پندرشابطه‌ای و همانی، صفحه ۲۶)

## ۱۵- گزینه «۲»

(کتاب آبی)

برای اینکه این جدول مربوط به یک تابع ثابت باشد، می‌بایست همه عرض‌های مربوط به طول نقاط برابر یکدیگر باشند، لذا داریم:

$$\begin{cases} a + 2 = a^2 \Rightarrow a^2 - a - 2 = 0 \Rightarrow (a - 2)(a + 1) = 0 \\ \Rightarrow \begin{cases} a - 2 = 0 \Rightarrow a = 2 \\ a + 1 = 0 \Rightarrow a = -1 \end{cases} \\ b + 3 = b^2 \Rightarrow b^2 - b - 6 = 0 \Rightarrow (b - 3)(b + 2) = 0 \\ \Rightarrow \begin{cases} b - 3 = 0 \Rightarrow b = 3 \\ b + 2 = 0 \Rightarrow b = -2 \end{cases} \end{cases}$$

در این تابع فقط به ازای  $b = -2$  و  $a = -1$  مقادیر  $y$  ها برابر یک می‌شود، و به ازای مقادیر دیگر  $a$  و  $b$  تابع ثابت نمی‌باشد، لذا داریم:

$$\begin{cases} a = -1 \\ b = -2 \\ c = 1 \\ d = 0 \end{cases} \Rightarrow d, c, b, a \text{ میانگین} = \frac{-1 - 2 + 1}{4} = \frac{-2}{4} = -\frac{1}{2}$$

(توابع ثابت، پندرشابطه‌ای و همانی، صفحه ۲۶)

## ۱۶- گزینه «۳»

(کتاب آبی)

چون  $f(x)$  یک تابع است و چون  $x = -1$  در هر دو دامنه ضابطه‌ها قرار دارد، لذا باید به ازای  $x = -1$  مقدار ضابطه‌ها برابر باشد، بنابراین داریم:

$$-3 + a = -a + 4 \Rightarrow a = \frac{7}{2}$$

چون  $-2 < -1$  است، لذا برای محاسبه  $f(-2)$  از ضابطه پایینی استفاده می‌کنیم:

$$f(x) = ax + 4 \Rightarrow f(-2) = \frac{7}{2} \times (-2) + 4 = -7 + 4 = -3$$

(توابع ثابت، پندرشابطه‌ای و همانی، صفحه ۲۸)

## ۱۷- گزینه «۳»

(کتاب آبی)

ضابطه‌ها، تابع ثابت هستند. پس در نمودار  $f$  خط مایل نخواهیم داشت.

فقط کافی است خط افقی  $y = 2$  را در فاصله  $x > 0$ ، خط افقی  $y = -2$  را در فاصله  $x < 0$  و نقطه  $O(0, 0)$  را رسم کنیم. لذا نمودار گزینه «۳» درست است.

(توابع ثابت، پندرشابطه‌ای و همانی، صفحه ۲۸)



۱۸- گزینه «۲»

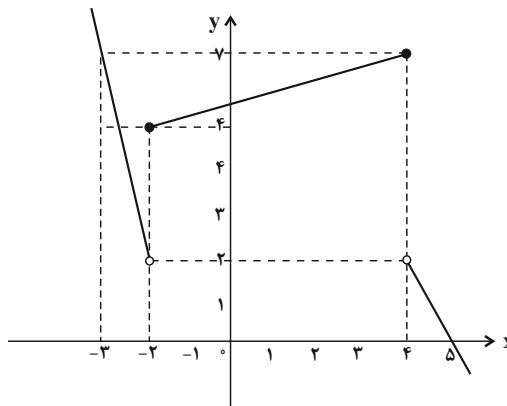
(کتاب آبی)

برای بدست آوردن برد تابع، ابتدا نمودار تابع را رسم می‌کنیم:

$$y = -5x - 8, x < -2 \Rightarrow \begin{array}{c|c} x & -3 \\ \hline y & 7 \end{array}$$

$$y = \frac{1}{2}x + 5, -2 \leq x \leq 4 \Rightarrow \begin{array}{c|c} x & -2 \\ \hline y & 4 \end{array} \quad \begin{array}{c|c} x & 4 \\ \hline y & 7 \end{array}$$

$$y = 10 - 2x, x > 4 \Rightarrow \begin{array}{c|c} x & 4 \\ \hline y & 2 \end{array}$$



برد تابع از تصویر نمودار تابع روی محور  $y$  ها بدست می‌آید که در این حالت برد تابع تنها شامل عدد صحیح ۲ نمی‌باشد، پس برد تابع در کل شامل یک عدد صحیح نمی‌باشد.

$$R_f = R - \{2\}$$

(توابع ثابت، پندرشابطه‌ای و همانی، صفحه ۲۹)

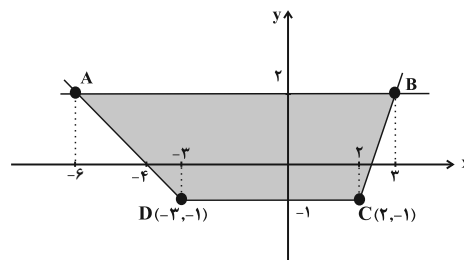
۱۹- گزینه «۱»

(کتاب آبی)

ابتدا نمودار تابع  $f(x)$  را با توجه به ضابطه‌ها رسم می‌کنیم:

$$y = -x - 4 \xrightarrow{x \leq -3} \begin{array}{c|c} x & -3 \\ \hline y & -1 \end{array} \quad \begin{array}{c|c} x & -4 \\ \hline y & 0 \end{array}$$

$$y = 3x - 7 \xrightarrow{x \geq 2} \begin{array}{c|c} x & 2 \\ \hline y & -1 \end{array} \quad \begin{array}{c|c} x & 2 \\ \hline y & 2 \end{array}$$



حال خط  $y = 2$  را رسم کنیم و محل تلاقی نمودار تابع چند ضابطه‌ای با خط

$y = 2$  را می‌یابیم:

برای محاسبه مساحت ذوزنقه رنگی در شکل فوق باید اندازه ارتفاع و

قاعده‌ها مشخص باشد به این منظور، نقاط تلاقی خط  $y = 2$  را با تابع  $f(x)$

به دست می‌آوریم:

$$-x - 4 = 2 \Rightarrow -x = 6 \Rightarrow x = -6 \Rightarrow y = -(-6) - 4 = 2 \Rightarrow A(-6, 2)$$

$$3x - 7 = 2 \Rightarrow 3x = 9 \Rightarrow x = 3 \Rightarrow y = 3 \times 3 - 7 = 2 \Rightarrow B(3, 2)$$

پس طول پاره خط  $AB$  برابر است با  $3 - (-6) = 9$  واحد و طول پاره خط

$CD$  هم که طبق شکل برابر  $5 - (-2) = 7$  واحد است.

ارتفاع ذوزنقه نیز ۳ واحد است.

$$S_{ABCD} = \frac{1}{2} \times (9 + 7) \times 3 = \frac{1}{2} \times 16 \times 3 = 24$$

(توابع ثابت، پندرشابطه‌ای و همانی، صفحه ۲۹)

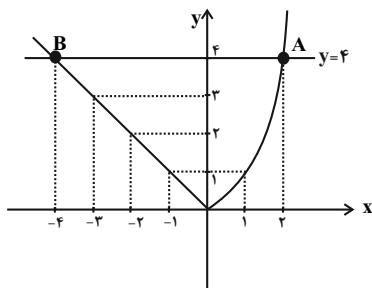
۲۰- گزینه «۳»

(کتاب آبی)

ابتدا نمودار تابع چند ضابطه‌ای را رسم می‌کنیم، به ازای  $x > 0$  نمودار تابع

یک سهمی است که رأس آن روی مبدأ قرار دارد و به ازای  $x < 0$  نمودار تابع

خطی است که از مبدأ می‌گذرد و نیمساز ناحیه دوم است.



همان‌طور که از نمودار مشاهده می‌کنید خط  $y = 4$  نمودار تابع را در دو

نقطه  $A$  و  $B$  قطع می‌کند که طول این نقاط به ترتیب برابر  $x_A = 2$  و

$x_B = -4$  است. لذا فاصله این دو نقطه از یکدیگر برابر است با:

$$x_A - x_B = 2 - (-4) = 2 + 4 = 6$$

(توابع ثابت، پندرشابطه‌ای و همانی، صفحه ۲۹)



## علوم و فنون ادبی (۲)

## ۲۱- گزینه «۳»

(سیرعلیرضا علویان)

این گزینه از موارد فکری نثر این دوره است؛ سایر گزینه‌ها به قلمرو زبانی نثر دوره عراقی مربوط می‌شوند. آزمون وی ای پی

(سبک عراقی، صفحه ۳۸ و ۳۹)

## ۲۲- گزینه «۴»

(سیرعلیرضا علویان)

دو مورد ذکر شده در این گزینه از ویژگی‌های فکری شعر دوره عراقی است.

بررسی گزینه‌های دیگر:

گزینه «۱»: عراقی - خراسانی

گزینه «۲»: خراسانی - عراقی

گزینه «۳»: خراسانی - خراسانی

(سبک عراقی، صفحه ۳۷ و ۳۸)

## ۲۳- گزینه «۱»

(سیرعلیرضا علویان)

بررسی عبارات نادرست:

پ: در اندیشه ادیبان این دوره صنایع ادبی جای تعمق و تفکر را گرفت.

پ: به علت نبودن استادان بزرگ و از بین رفتن مراکز علمی، تحقیق و تتبع در بین علما و ادیبان ضعیف شد.

(سبک عراقی، صفحه ۳۷ و ۳۸)

## ۲۴- گزینه «۳»

(علی‌وفخانی فسروشاهی)

اساساً مهم‌ترین ویژگی زبانی در شعر سبک عراقی درهم آمیختگی مختصات سبکی کهن و نو است که گاهی در یک شعر کوتاه نیز در کنار هم دیده می‌شوند. برای نمونه در این غزل، می‌توان استفاده از نشانه «مر» را (که در سبک خراسانی استفاده می‌شد) در بیت چهارم مشاهده کرد.

(سبک عراقی، صفحه ۳۶ و ۳۷)

## ۲۵- گزینه «۲»

(معمد نورانی)

وزن ابیات:

الف و ب) مفاعیلن مفاعیلن مفاعیلن مفاعیلن

پ) فعلاتن فعلاتن فعلاتن فعلاتن

ت) فعلاتن فعلاتن فعلاتن فعلن

(پایه‌های آوایی همسان (۱)، صفحه ۴۳)

## ۲۶- گزینه «۲»

(معمد نورانی)

وزن بیت گزینه «۲»: فعولن فعولن فعولن فعولن

رَ	ها	ی	ت	با	یَد	رَ	ها	کُنْ	جَ	هان	را
U	-	-	U	-	-	U	-	-	U	-	-
فعولن			فعولن			فعولن			فعولن		

وزن سایر ابیات: فعولن فعولن فعولن فعل

(پایه‌های آوایی همسان (۱)، صفحه ۴۳)

## ۲۷- گزینه «۳»

پاسخ درست:

تَ	تَس	سَم
U	-	-
تبسم: فعولن		

تَ	کَل	لَم
U	-	-
تکلم: فعولن		

تَ	غَا	قُل
U	-	-
تغافل: فعولن		

تَ	رَح	حَم
U	-	-
ترحم: فعولن		

(معمد نورانی)

وزن بیت گزینه «۳»: «فعولن فعولن فعولن فعولن» است و با کلمات مصراع نخست بیت متناظر است.

(پایه‌های آوایی همسان (۱)، صفحه ۴۳)

## ۲۸- گزینه «۲»

(سعید یعفری)

الف و ت) فاعلاتن فاعلاتن فاعلن (-U- / --U- / --U-)

ب) فاعلاتن فاعلاتن فاعلن (-U- / --U- / --U-)

پ) فاعلاتن فاعلاتن فاعلاتن (-U- / --U- / --U-)

(پایه‌های آوایی همسان (۱)، صفحه ۴۵)

## ۲۹- گزینه «۳»

(سعید یعفری)

الف) مستفعلن مستفعلن مستفعلن (سه پایه آوایی)

ب) مفتعلن مفتعلن فاعلن (سه پایه آوایی)

پ) مستفعلن مستفعلن مستفعلن (چهار پایه آوایی)

ت) مفتعلن مفتعلن مفتعلن (چهار پایه آوایی)

ث) فاعلاتن فاعلاتن فاعلن (سه پایه آوایی)

(پایه‌های آوایی همسان (۱)، صفحه ۴۳)

## ۳۰- گزینه «۲»

(علی‌وفخانی فسروشاهی)

بیت گزینه «۲» مضمونی عاشقانه دارد و به وابستگی عاشق به معشوق و ناتوانی از دل‌کندن از او علی‌رغم آگاهی از رنجش معشوق از این امر اشاره می‌کند. اما سایر ابیات درون مایه عرفانی دارند؛ مخاطب این ابیات خداست و این نکته را بیان می‌کنند که خداوند از تمام حاجات ما از روز ازل تا به ابد آگاه است و او از رازها و خواسته‌های درونی ما آگاه است.

(مفهوم، ترکیبی)



## جامعه‌شناسی (۲)

## ۳۱- گزینه «۱»

(فاطمه صغری)

## بررسی عبارات نادرست:

الف: انسان بخشی از جهان هستی است. از این رو انسان‌شناسی هر فرهنگی متناسب با هستی‌شناسی آن فرهنگ است.  
پ: اومانیزم از نتایج منطقی سکولاریسم است.

(باورها و ارزش‌های بنیادین فرهنگ غرب، صفحه ۳۹)

## ۳۲- گزینه «۲»

(فاطمه صغری)

الف: زوال تدریجی قدرت کلیسا منجر به حاکمیت فئودال‌ها و اربابان بزرگ (کنت‌ها و لردها) شد.

ب: کشورهایی که از قدرت مقاومت بیشتری برخوردار بودند و کشورهای غربی نمی‌توانستند به‌صورت مستقیم آن‌ها را تحت سلطه سیاسی خود درآورند، از طریق نفوذ اقتصادی، سیاسی و فرهنگی در نظام نوین جهانی ادغام شدند. در دوره استعمار این گونه جوامع، تحت نفوذ کشورهای استعمارگر قرار می‌گرفتند و در شرایط نیمه‌استعماری به سر می‌بردند؛ مانند چین، عثمانی و ایران.

پ: استعمار مهم‌ترین عامل ادغام جوامع غیرغربی در نظام نوین جهانی بود.

ت: در دو سده نوزدهم و بیستم، سازماندهی سیاسی و اقتصادی جدیدی شکل گرفت که جوامع غربی را به صورت جوامع مرکزی و دیگر جوامع را به صورت جوامع پیرامونی درآورد.

(جامعه‌پژوهی، صفحه ۵۷، ۶۰ و ۶۱)

## ۳۳- گزینه «۳»

(سیره‌نسرین نوربخش)

روشنگری در معنای خاص، به مبنای معرفت‌شناسی پذیرفته شده در فرهنگ غرب گفته می‌شود و روشی از معرفت و شناخت است که با سکولاریسم و اومانیزم همراه شده است. این روش در طول بیش از چهارصد سال فرهنگ جدید غرب، شکل‌های مختلفی پیدا کرده است که وجه مشترک همه آن‌ها کنار گذاشتن وحی و شهود در شناخت حقیقت است.

(باورها و ارزش‌های بنیادین فرهنگ غرب، صفحه ۴۲)

## ۳۴- گزینه «۱»

(سیره‌نسرین نوربخش)

روشنگری با رویکرد دنیوی، اگر با شناخت عقلی همراه باشد، به دلیل این‌که وحی را نمی‌پذیرد به دئیسم منجر می‌شود.

(باورها و ارزش‌های بنیادین فرهنگ غرب، صفحه ۴۳)

## ۳۵- گزینه «۳»

(مهرشار ایمانی‌نسب)

انسان مدرن خواسته‌های دنیوی و این‌جهانی خود را بدون آن‌که نیازی به توجیه الهی و آسمانی داشته باشد، به رسمیت می‌شناسد.

(باورها و ارزش‌های بنیادین فرهنگ غرب، صفحه ۴۰ و ۴۱)

## ۳۶- گزینه «۳»

(مهرشار ایمانی‌نسب)

در فرهنگ دینی، حقوق انسانی، مبتنی بر ربوبیت پروردگار و فطرت الهی انسان است. حرکت‌های اعتراض‌آمیز رنسانس، منجر به رویگردانی از نگاه معنوی شد و به جای حقوق فطری الهی، حقوق طبیعی بشر شکل گرفت.

(پژوهی‌نگاری تکوین فرهنگ معاصر غرب، صفحه ۵۲ و ۵۳)

## ۳۷- گزینه «۲»

(علیرضا مفتاری)

## بررسی عبارت نادرست:

الف: دنیاگرایی رایج در سطح هنجارها، رفتارها و زندگی مردم، زمینه‌گسترش فلسفه‌های روشنگری را فراهم آورد.

(پژوهی‌نگاری تکوین فرهنگ معاصر غرب، صفحه ۴۹ و ۵۰)

## ۳۸- گزینه «۱»

(علیرضا مفتاری)

- جنگ‌های صلیبی، مواجهه اروپاییان با مسلمانان و بالاخره فتح قسطنطنیه، زمینه‌های فرو ریختن اقتدار کلیسا را فراهم کرد. فرو ریختن اقتدار کلیسا سبب شد تا در دوران رنسانس، پادشاهان و قدرت‌های محلی به عنوان رقیبان دنیاطلب کلیسا، فرصت بروز و ظهور پیدا کنند.  
- حرکت‌های اعتراض‌آمیز نوع اول: تنها با قدرت پاپ مخالفت داشتند و با جریان دنیاگرا تقابل نداشتند. این گروه با حمایت قدرت‌های محلی توانستند بخشی از اروپای مسیحی را از تسلط کلیسا خارج سازند.

(پژوهی‌نگاری تکوین فرهنگ معاصر غرب، صفحه ۴۷ و ۴۸)



## ۳۹- گزینه «۲»

(صیبه مهبی)

- یکی از پیامدهایی که در اثر تحریفاتی که در مسیحیت قرون وسطی رخ داد، در سطح اندیشه و نظر بود و مسیحیت را با رویکردهای اساطیری آمیخته کرد.

- با رشد تجارت، کشف آمریکا و بالا گرفتن تب طلا، زمینه‌های عبور از اقتصاد کشاورزی ارباب - رعیتی فراهم آمد.

(پلگوگی تلوین فرهنگ معاصر غرب، صفحه ۳۸ و ۳۹)

## ۴۰- گزینه «۱»

(صیبه مهبی)

الف) آمیش‌ها و آناپاتیست‌ها: نتیجه حرکت‌های اعتراض آمیز مذهبی

ب) مجسمه داوود اثر میکل آنژ: بازگشت به هنر یونان باستان

ج) زان کالون و مارتین لوتر: اصلاح‌گران دینی با تفاسیر پروتستانی از دین

(پلگوگی تلوین فرهنگ معاصر غرب، صفحه ۳۸ و ۵۱)

## جامعه‌شناسی (۲) - آشنا

## ۴۱- گزینه «۴»

(کتاب جامع)

روشنگری		
دوره زمانی	ویژگی	پیامد
قرون ۱۷ و ۱۸	عقل‌گرایی، نفی وحی	دئیسم
قرون ۱۹ و ۲۰	حسن‌گرایی، نفی عقل و وحی	دانش ابزاری
پایان قرن ۲۰	افول تجربه‌گرایی، نفی تجربه، نفی عقل و وحی	بحران معرفتی

(باورها و ارزش‌های بنیادین فرهنگ غرب، صفحه ۳۳ و ۳۴)

## ۴۲- گزینه «۳»

(کتاب جامع)

الف) پیدایش فلسفه دکارت مربوط به دوره روشنگری و فرهنگ جدید غرب است.

ب) جنگ‌های صلیبی، مواجهه اروپاییان با مسلمانان و بالاخره فتح قسطنطنیه، در قرون وسطی زمینه‌های فرو ریختن اقتدار کلیسا را فراهم کرد.

(پلگوگی تلوین فرهنگ معاصر غرب، صفحه ۳۷ و ۳۹)

## ۴۳- گزینه «۱»

(کتاب جامع)

لیبرالیسم به معنای آزادی انسان از همه ارزش‌های متعالی است که مستقل از او باشد و به معنای مبدأ بودن آدمی برای همه ارزش‌هایی است که به خواست او شکل می‌گیرد.

(پلگوگی تلوین فرهنگ معاصر غرب، صفحه ۵۳)

## ۴۴- گزینه «۳»

(کتاب جامع)

فرهنگ ایرانی به‌رغم پیروزی یونانیان، در دوره حاکمیت سلوکیان، هویت خود را حفظ کرد. چین با آن‌که از مغولان شکست خورده بود، فرهنگ خود را بر آنان تحمیل کرد. مسلمانان آسیای جنوب شرقی فارغ از قدرت سیاسی اسلام، از طریق تجارت با فرهنگ اسلامی آشنا شدند و به آن روی آوردند.

(جامعه‌پوهانی، صفحه ۵۶)

## ۴۵- گزینه «۲»

(کتاب جامع)

مرحله اول؛ پیدایش قدرت‌های سیاسی سکولار؛ با انقلاب فرانسه دولت‌هایی شکل گرفتند که به طور رسمی، جدایی خود را از دین اعلام کردند. این دولت‌ها برخلاف حکومت‌های گذشته، خود را با هویتی دینی و معنوی نمی‌شناختند؛ بلکه خود را در ابعاد جغرافیایی، تاریخی و خصوصاً نژادی و قومی تعریف می‌کردند و در نهایت دولت - ملت‌های جدید از این طریق پدید آمدند.

مرحله چهارم؛ استعمار و ادغام جوامع در نظام نوین جهانی: کشورهای استعمارزده که از قدرت مقاومت بیش‌تری برخوردار بودند و کشورهای غربی نمی‌توانستند به صورت مستقیم آن‌ها را تحت سلطه سیاسی خود در آورند، از طریق نفوذ اقتصادی، سیاسی و فرهنگی، در نظام نوین جهانی ادغام شدند.

(جامعه‌پوهانی، صفحه ۵۷، ۶۰ و ۶۱)

## ۴۶- گزینه «۳»

(کتاب جامع)

در هر دوره تاریخی، جوامع مختلف و شبکه روابط میان آن‌ها، جامعه جهانی را می‌سازد. هنگامی که جامعه جهانی عرصه حضور فعال فرهنگ‌های متفاوت باشد، تعاملات، گفت‌وگوها و برخوردهای فرهنگی و تمدنی رخ خواهد داد.

(جامعه‌پوهانی، صفحه ۵۵)



## روان‌شناسی

۴۷- گزینه «۳»

(کتاب جامع)

گسترش تجارت و به دنبال آن رشد صنعت، قشر جدید سرمایه‌داران را به وجود آورد؛ بدین ترتیب اقتصاد کشاورزی فئودالی به اقتصاد صنعتی سرمایه‌داری متحول شد و روابط ارباب - رعیتی به روابط کارگران و سرمایه‌داران تغییر یافت.

(پلوتوگلی تکوین فرهنگ معاصر غرب، صفحه ۵۲)

۵۱- گزینه «۲»

(ریفانه فرابشقی)

- هر چقدر انگیزندگی ذهنی بیشتر باشد، میزان خوگیری کاهش می‌یابد  
 ← رابطه معکوس  
 - هر چقدر تغییرات درونی یک محرک بیشتر باشد، میزان تمرکز افزایش می‌یابد  
 ← رابطه مستقیم

(احساس، توبه، ادراک، صفحه ۷۶ و ۷۷)

۴۸- گزینه «۳»

(کتاب جامع)

انقلاب فرانسه، ریشه در دوران رنسانس، اندیشه‌های فلسفی روشنگری و تغییرات اجتماعی مربوط به انقلاب صنعتی دارد.

(پلوتوگلی تکوین فرهنگ معاصر غرب، صفحه ۵۳)

۵۲- گزینه «۱»

(ریفانه فرابشقی)

- تحول اخلاقی و ارزشی در نوجوانی، بیش از هر دوره دیگری است.  
 - یکی از تکالیف اصلی رشد در دوره نوجوانی، شکل‌گیری هویت است.  
 - فردی که می‌گوید «من فرد صادقی هستم»، به رشد درک اخلاقی اشاره می‌کند.

(روان‌شناسی رشد، صفحه ۶۱)

۵۳- گزینه «۲»

(عمیررضا توکلی)

استعداد داشتن در نقاشی ← خود واقعی فرد را در برمی‌گیرد.  
 تمایل برای تبدیل شدن به یک هنرمند ← خود آرمانی فرد را در برمی‌گیرد.

(روان‌شناسی رشد، صفحه ۶۲)

۴۹- گزینه «۲»

(کتاب جامع)

در فرهنگ اساطیری یونان، خداوندگاران متکثر پرستیده می‌شدند و فرهنگ مسیحیت با دعوت به توحید شکل گرفت.

(پلوتوگلی تکوین فرهنگ معاصر غرب، صفحه ۴۷)

۵۴- گزینه «۲»

(فاطمه صفری)

## بررسی عبارات نادرست:

الف: تحریک هر یک از گیرنده‌های حسی، تابع شدت محرک است.  
 پ: چیزی که توجه یک نویسنده را به محرک‌هایی مرتبط با کتاب سوق می‌دهد، اطلاعات موجود در حافظه او است.

(احساس، توبه، ادراک، صفحه ۷۱، ۷۳ و ۷۴)

۵۰- گزینه «۴»

(کتاب جامع)

- طی قرون وسطی، آباء کلیسا از شعارها و مفاهیم معنوی و توحیدی استفاده می‌کردند اما رویکرد دنیوی داشتند.

- آناباپتیست‌ها، گروهی از پروتستان‌ها بودند که با تحولات اجتماعی بعدی جهان غرب همراهی نکردند.

- حرکت‌های اعتراض‌آمیز رنسانس، به رویگردانی از نگاه معنوی منجر شد.

- رقیبان دنیاطلب کلیسا (پادشاهان و قدرت‌های محلی) به تدریج دخالت دین در امور دنیوی را انکار کردند.

(پلوتوگلی تکوین فرهنگ معاصر غرب، صفحه ۴۷، ۴۸ و ۵۲)

۵۵- گزینه «۳»

(فاطمه صفری)

زهر و یاسمن هر دو صدای هستی را شنیده‌اند؛ پس هر دو وارد مرحله «احساس» شدند. اما یاسمن پس از شنیدن صدای هستی واکنشی نشان نداده است و سپس معلوم می‌شود محرک (صدای هستی) را انتخاب نکرده است؛ بنابراین وارد مرحله «توجه» نشده اما زهر را بالا می‌آورد (توجه) و سپس با تعبیر و تفسیر کردن صدای هستی، دستش را به نشانه سکوت بر روی بینی خود می‌گذارد. (ادراک)

(احساس، توبه، ادراک، صفحه ۶۹ و ۷۰)



## عربی، زبان قرآن (۲)

## ۶۱- گزینه «۳»

(آرمین ساعرنده)

«لا تُصَادِقُ الْكُذَّابَ»: با انسان بسیار دروغگو دوستی نکن / «يُفَضَّلُ نَفْسَهُ عَلَيْكَ»: خودش را بر تو ترجیح می‌دهد / «يَخْفَى مَا يَنْفَعُكَ»: آنچه به تو سود می‌رساند را پنهان می‌کند

(ترجمه، ترکیبی)

## ۶۲- گزینه «۲»

(آرمین ساعرنده)

«هُؤَلَاءِ الرَّجَالِ حَاوِلُوا»: این مردان تلاش کردند / «أَنْ يُشَاهِدُوا»: که ببینند / «جَنَاحِي الطَّائِرِ الطَّنَانِ»: دو بال مرغ مگس / «مَا قَدَرُوا»: نتوانستند / «بِسَبَبِ سُرْعَتِهِمَا»: به سبب سرعت آنها (آن دو)

## نکته مهم درسی:

اسم اشاره قبل از اسم «ال» دار، در صورت جمع بودن باید به شکل مفرد ترجمه شود؛ مثال: «هُؤَلَاءِ الرَّجَالِ» این مردان

(ترجمه، صفحه ۳۲)

## ۶۳- گزینه «۲»

(منیره فسروی)

«يَقْرَبُ»: نزدیک می‌کند (متعدی و در باب افعال است.) / «نَفْسَهُ»: خودش را

(ترجمه، ترکیبی)

## ۶۴- گزینه «۳»

(مبیر همایی)

«دوست ما»: صدیقنا / «کسی است که»: مَنْ، هُوَ الَّذِي / «نهی کننده»: ناهياً / «یاور»: مُعِيناً / «ستم‌دیدگان»: المظلومين / «می‌باشد»: يَكُونُ

(تعریف، صفحه ۲۶)

## ۶۵- گزینه «۲»

(مبیر همایی)

این ضرب‌المثل با عبارت گزینه «۲»: هرکس تجربه شده را بیازماید، دچار پشیمانی می‌شود. تناسب مفهومی دارد.

(مفهومی، ترکیبی)

## ۶۶- گزینه «۲»

(منیره فسروی)

«تَنْفَعُ»: باز می‌شود

(لغت، صفحه ۲۹)

## ۵۶- گزینه «۴»

(عاطفه طاهر)

پدیده آماده‌سازی زمانی اتفاق می‌افتد که شناخت محرک معینی، تحت تأثیر ارائه پیشین همان محرک یا محرک شبیه به آن قرار می‌گیرد. در آماده‌سازی، ارائه پیشین محرک، دریافت بعدی را آسان می‌کند. مثل تابلوهای تبلیغاتی و چاپ برند روی اجسام که این تصاویر زمینه ذهنی افراد را برای خریدهای بعدی آماده می‌کند و یا نواخته شدن موسیقی قبل از اعلام خبری موجب می‌شود دریافت پیام با توجه بیش تری انجام شود.

(اساس، توبه، ادراک، صفحه ۷۴ و ۷۵)

## ۵۷- گزینه «۴»

(عاطفه طاهر)

## بررسی عبارات:

الف: به رشد جسمانی و بلوغ جنسی اشاره دارد.

ب: تفکر و پاسخ علی به رشد شناختی اشاره دارد.

پ: به دلیل تغییرات فیزیولوژیکی و هورمونی در نوجوانی، تحریک پذیری آن‌ها افزایش می‌یابد و عبارت اشاره به رشد هیجانی دارد.

ت: گرایش نوجوانان به گروه همسالان نشانه رشد اجتماعی در دوره نوجوانی است.

(روان‌شناسی رشد، صفحه ۵۳ تا ۵۸)

## ۵۸- گزینه «۳»

(عاطفه طاهر)

## بررسی عبارات نادرست:

الف: اندام‌های داخلی بدن رشد قابل توجهی می‌کنند: ۱- اندازه و ظرفیت شش ← ۳ برابر ۲- اندازه و ظرفیت قلب ← ۲ برابر

پ: ویژگی‌های جنسی اولیه به‌طور مستقیم در تولید مثل نقش دارند.

(روان‌شناسی رشد، صفحه ۵۴)

## ۵۹- گزینه «۱»

(فاطمه قائم‌مقامی)

اگر یک موضوع را بتوان با چند حس دریافت کرد، دریافت ما قوی‌تر می‌شود.

(اساس، توبه، ادراک، صفحه ۷۰)

## ۶۰- گزینه «۱»

(فاطمه قائم‌مقامی)

خطای مولر - لایبر از خطاهای ادراکی است که شامل خطوط هم‌گرا و واگرا است و معمولاً آزمایش شونده‌گان خط واگرا را بلندتر ادراک می‌کنند.

(اساس، توبه، ادراک، صفحه ۸۲)





## تاریخ (۲)

## ۷۱- گزینه «۲»

(امیر همزه اروری)

یکی از ویژگی‌های شاخص خلافت عباسیان، اجتناب از سیاست عرب‌گرایی امویان بود. با پایان گرفتن حکومت مأمون و خارج شدن اداره امور از دست وزیران ایرانی، به تدریج حکومت عباسیان رو به ضعف و انحطاط گذاشت.

(پهوان اسلام در عصر خلافت عباسی، صفحه ۶۹ و ۷۰)

## ۷۲- گزینه «۴»

(امیر همزه اروری)

## بررسی عبارات:

الف: منصور دومین خلیفه عباسی، ابومسلم خراسانی را با وجود تمام خدمات بزرگی که به عباسیان کرده بود، ناجوانمردانه کشت.

ب: خلیفه دوم به پیشنهاد هرمزان، یکی از فرماندهان اسیر شده ایرانی، دیوان جند (سپاه) را در مدینه تشکیل داد که وظیفه آن سرشماری و تهیه اسامی جنگاوران، تأمین تدارکات و ملزومات سپاه بود.

ج: منصور، هارون الرشید و مأمون، به مراتب، قدرت و تأثیرگذاری بالاتری در تاریخ این سلسله داشتند.

(پهوان اسلام در عصر خلافت عباسی، صفحه ۶۶ تا ۶۸ و ۷۰ و ۷۱)

## ۷۳- گزینه «۴»

(سپاه رضیان)

## بررسی عبارات نادرست: آزمون وی ای پی

الف: حکومت امویان تا سال ۱۳۲ ق بر سرتاسر قلمرو جهان اسلام حکومت کردند و سپس شاخه‌ای از آن‌ها تا قرن‌ها در اسپانیای اسلامی (اندلس) حکومت را به دست داشتند.

ج: امویان نقش مهمی در ایجاد جنگ جمل داشتند و پس از شکست در این جنگ، به معاویه در شام پیوستند.

(امویان بر مسند قدرت، صفحه ۵۳)

## ۷۴- گزینه «۱»

(سپاه رضیان)

معاویه در زمان عمر به حکومت شام منصوب شد و با وجود اعتراض و مخالفت برخی مسلمانان، تا زمان خلافت علی (ع) در این مقام باقی ماند.

(امویان بر مسند قدرت، صفحه ۵۴)

## ۷۵- گزینه «۲»

(مبینه مبینی)

## بررسی گزینه‌های دیگر:

گزینه «۱»: مسیحیان با استفاده از ضعف قدرت سیاسی و نظامی امویان، به تدریج به فرمانروایی مسلمانان بر اندلس پایان دادند. (۸۹۸ق)

گزینه «۳»: فعالیت امامان بعد از امام رضا (ع)، تا عصر غیبت امام مهدی (عج)، (۲۶۰ق) بر تربیت شاگردان و یاران برجسته، مقابله یا تحریف مبانی دینی و سنت نبوی، حفظ جامعه شیعی و مبارزه با جریان‌های فکری و فرهنگی انحرافی در شیعه متمرکز بود.

گزینه «۴»: پس از مرگ هشام بن عبدالملک (۱۲۵ق) و تشدید اختلاف و نزاع در خاندان بنی‌امیه، فعالیت شبکه تبلیغاتی عباسیان به طرز چشمگیری افزایش یافت.

(ترکیبی، صفحه‌های ۶۳، ۶۴، ۷۳ و ۷۴)

## ۶۷- گزینه «۴»

(علیرضا قلی‌زاده)

«المُفَسِّرُونَ» اسم فاعل است و کاملاً درست اعراب‌گذاری شده است. «مفسران سوره حجرات را سوره اخلاق نامیده‌اند.»

## بررسی گزینه‌های دیگر:

گزینه «۱»: با توجه به معنی: «همانا خدا رسولش را فرستاد، پس خدا «فرستنده» و رسول «فرستاده شده» است اولی اسم فاعل و دومی اسم مفعول است و به ترتیب صورت‌های «مُرْسِل» و «مُرْسَل» باید باشد.

گزینه «۲»: باید «المُتَكَلِّم» به کار رود، چرا که اسم فاعل است: «بر متکلم واجب است که مخاطبان را به سخنی زیبا فراخواند.»

گزینه «۳»: با توجه به معنی: «هرکس علم را بیاموزد، دانش آموخته می‌شود.» «مُتَخَرِّجاً» باید باشد، چرا که اسم فاعل است.

(ضبط هرکات، ترکیبی)

## ۶۸- گزینه «۲»

(علیرضا قلی‌زاده)

«جالس» در این گزینه اسم فاعل نیست و فعل امر از باب مُفَاعَلَة است.

## بررسی گزینه‌های دیگر:

گزینه «۱»: «زائر»: اسم فاعل، «زوار»: اسم فاعل است.

گزینه «۳»: «صادق»: اسم فاعل است.

گزینه «۴»: «المُعَرَّبَة»: اسم مفعول است.

(قواعد، صفحه ۲۱ و ۲۲)

## ۶۹- گزینه «۳»

(علی‌اکبر ایمان‌پرور)

إِحْتَرَمَ: فعل ماضی / نا: مفعول / العَلَمَة: اسم مبالغه (نقش فاعل)

## بررسی گزینه‌های دیگر:

گزینه «۱»: «نَعْبُدُ»: فعل مضارع / «التَّوَابُ»: اسم مبالغه (نقش مفعول)

گزینه «۲»: «إِشْتَرَيْنَا»: فعل / «سَيَّارَةٌ»: اسم مبالغه دلالت بر وسیله (نقش مفعول)

گزینه «۴»: «أَرَى»: فعل / «الفَلَّاحُ»: اسم مبالغه دلالت بر شغل و حرفه (نقش مفعول)

(قواعد، صفحه ۲۳)

## ۷۰- گزینه «۱»

(علی‌اکبر ایمان‌پرور)

«مُصَاحِبَة» مصدر باب «مفاعلة» است و اسم مفعول نیست. / «المؤمنين»: اسم فاعل / «خير»: اسم تفضیل / «العالم»: جهان اسم فاعل نیست.

## بررسی گزینه‌های دیگر:

گزینه «۲»: «المُرسَلین»: اسم مفعول / «مُبَشِّرین، مُنذِرین»: اسم فاعل / «أفاضل»: مفردش

«أفضَل»: اسم تفضیل / «مواضع» مفردش موضع اسم مکان

گزینه «۳»: «لأعبو»: اسم فاعل / «أفضل»: اسم تفضیل / «مشاهیر» مفردش مشهور:

اسم مفعول / «الملعب»: اسم مکان

گزینه «۴»: «أكثر»: اسم تفضیل / «الملعب» مفردش «الملعب»: اسم مکان /

«المُتَقَدِّمَة»: اسم فاعل / «مُجَهَّزَة»: اسم مفعول

(قواعد، ترکیبی)



## جغرافیا (۲)

## ۸۱- گزینه ۱»

(سمیه طالبی)

فلات‌ها، سرزمین‌های مرتفع و نسبتاً همواری هستند که در کوهستان‌ها محصور بوده و کناره‌های آن‌ها با شیب تند به نواحی پست متصل می‌شود. برخی فلات‌ها وسیع و برخی کم وسعت هستند.

(ناهمواری‌ها و اشکال زمین، صفحه ۳۸ و ۳۹)

## ۸۲- گزینه ۲»

(صبیه مهبی)

معمولاً یخچال وقتی ضخامتش به ۶۰ تا ۱۰۰ متر رسید شروع به حرکت می‌کند و این حرکت بسته به شرایط و دمای هوا از ۱ سانتی‌متر تا ۸ متر در روز است.

(ناهمواری‌ها و اشکال زمین، صفحه ۴۵)

## ۸۳- گزینه ۲»

(کنکور، قارچ از کشور ۱۴۰۲)

فرسایش طبیعی در نواحی بیابانی:

اشکال کاوشی: این نوع فرسایش بیشتر حاصل شدن ذرات از یک مکان و انتقال آن‌ها به مکان‌های دیگر است.

دشت ریگی (رگ): وقتی در زمین‌های پوشیده از ماسه‌های ریز، شن و سنگ‌های ریز و درشت، باد ماسه‌های ریز را با خود می‌برد، در طول زمان، سنگ‌های درشت بر جای می‌ماند و سطوحی پر از قلوه‌سنگ‌ها به وجود می‌آورند که به آن سنگ‌فرش بیابانی نیز می‌گویند.

کلویت یا یاردانگ: در رسوبات نرم به جا مانده از دریاچه‌های قدیم پدید می‌آید. طی میلیون‌ها سال، باد شیارهایی موازی و ل‌شکل در این رسوبات ایجاد می‌کند. به تدریج بخش نرم را با خود می‌برد و بخش‌های سخت‌تر باقی می‌مانند.

گرزدیو و ستون‌های سنگی: گاهی باد مواد نرمی را که در زیر یا لبه تخته‌سنگ‌ها قرار گرفته‌اند، تخریب می‌کند و با خود می‌برد و بخش‌های سخت و مقاوم را باقی می‌گذارد. در نتیجه ستون‌های سنگی به شکل قارچ یا سایر اشکال به وجود می‌آیند که به آن‌ها گرزدیو، دودکش جن و ... نیز می‌گویند.

اشکال تراکمی: این فرسایش حاصل انباشته شدن ذرات توسط باد در یک مکان است.

(ناهمواری‌ها و اشکال زمین، صفحه ۴۷ و ۴۸)

## ۸۴- گزینه ۳»

(سمیه طالبی)

فرسایش تراکمی در بیابان: تپه‌های ماسه‌ای (تلماسه) - برخان  
فرسایش تراکمی در سواحل: ۱- آب‌سنگ‌های مرجانی ۲- جزایر مرجانی  
۳- باتلاق‌ها ۴- زبانه یا دماغه ماسه‌ای

(ناهمواری‌ها و اشکال زمین، صفحه ۴۸ و ۵۰)

## ۷۶- گزینه ۳»

(یاسین ساعری)

مهم‌ترین پیامد فتوحات مسلمانان، در عرصه دین و فرهنگ جلوه‌گر شد؛ نه در منابع اقتصادی و درآمدهای مالیاتی سرزمین‌های تصرف شده.

(تثبیت و گسترش اسلام در دوران فلغای نخستین، صفحه ۵۱ و ۵۲)

## ۷۷- گزینه ۴»

(یاسین ساعری)

قیام عباسیان و سقوط امویان:

- تشکیل شبکه منظم داعیان و انجام فعالیت سرری آنان - فراخواندن مردم به حکومت آل محمد

- افزایش شبکه تبلیغاتی عباسیان پس از مرگ هشام بن عبدالملک - تشکیل دادن سپاه به وسیله ابومسلم - مشهور شدن سپاه جامگان خلافت ابوالعباس سفاح، توسط ابومسلم - از میان برداشتن مروان بن محمد و بقایای خاندان بنی‌امیه توسط ابومسلم

(امویان بر مسند قدرت، صفحه ۶۳)

## ۷۸- گزینه ۳»

(آرمین ساعرنپناه)

گروه نخست در دوران ابوبکر، گروه‌هایی از قبایل عربستان، که در سال‌های پایانی زندگی رسول خدا (ص) و پس از گسترش قدرت مسلمانان، ایمان آورده بودند، با تعالیم قرآن انس و آشنایی نداشتند.

- گروه دوم افرادی بودند که در واپسین روزهای زندگی رسول خدا (ص) و با پدیدار شدن آثار بیماری آن حضرت، ادعای پیامبری کردند.

(تثبیت و گسترش اسلام در دوران فلغای نخستین، صفحه ۴۴ تا ۴۶)

## ۷۹- گزینه ۲»

(آرمین ساعرنپناه)

بررسی گزینه‌های دیگر:

گزینه ۱: «خلیفه سوم، حکم‌بن ابی‌العاص را که تبعید شده بود، به مدینه بازگرداند.

گزینه ۲: «فرماندهی عمروعاص بر سپاه مربوط به دوران خلافت عمر در جریان فتح مصر است.

گزینه ۳: «طلحه و زبیر در ابتدا با امام علی (ع) بیعت کردند و سپس به صف مخالفان وی پیوستند.

(تثبیت و گسترش اسلام در دوران فلغای نخستین، صفحه ۴۵ و ۵۱)

## ۸۰- گزینه ۴»

(آرمین ساعرنپناه)

الف: علت ناخشنودی مردم شام از امپراتوری روم شرقی، اختلافات مذهبی و تفاوت‌های قومی، فرهنگی و زبانی بود.

ب: از جمله مهم‌ترین علل پذیرش اسلام توسط سرزمین‌های مختلف، جاذبه پیام جهانی اسلام و فراخواندن به شریعتی سهل و ساده است.

(تثبیت و گسترش اسلام در دوران فلغای نخستین، صفحه ۴۹ و ۵۲)



## فلسفه

## ۸۵- گزینه «۲»

(موری کاروان)

## بررسی عبارت‌ها:

الف: انسان به واسطه امتیازاتی که خداوند متعال به وی عطا کرده، رکن مهم زیست‌کره (بیوسفر) است.

ب: زهکشی اراضی ساحلی یعنی خارج کردن آب از آن‌ها

ج: نواحی ساحلی کمتر از ۱۵ درصد سطح زمین را شامل می‌شوند، در حالی که ۴۰ درصد جمعیت جهان را در خود جا داده‌اند.

(نواهی زیستی، صفحه ۵۸، ۶۰ و ۶۱)

## ۸۶- گزینه «۴»

(موری کاروان)

مورد «ت»، جزء محدودیت‌های نواحی کوهستانی به‌شمار نمی‌رود.

محدودیت‌های نواحی کوهستانی عبارتند از:

- شرایط سخت طبیعی مانند سرمای شدید به‌ویژه در شب‌ها، کاهش اکسیژن و مشکلات تنفسی.

- مشکل بودن حمل و نقل و احداث راه‌ها، خطرات برف و یخبندان

- منطبق بودن اغلب نواحی کوهستانی جوان بر گسل‌های فعال و وجود خطر زمین‌لرزه، آتشفشان‌های فعال و لغزش دامنه‌ها.

- شیب زمین و محدودیت خاک، که خانه‌سازی و فعالیت‌های کشاورزی را با مشکل مواجه می‌کند.

(نواهی زیستی، صفحه ۶۲)

## ۸۷- گزینه «۱»

(کتاب جامع)

در برخی نواحی کوهستانی آب‌های جاری با نفوذ به زیرزمین سنگ‌های آهکی و گچی را حل کرده و پدیده‌های فرسایشی غارهای طبیعی و چشمه‌های آهکی پدید می‌آورند که در اصطلاح به آن‌ها اشکال کارستی می‌گویند و در ایران، اشکال کارستی به ویژه در کوه‌های زاگرس زیاد است.

(تاهمواری‌ها و اشکال زمین، صفحه ۳۶، ۳۷ و ۳۸)

## ۸۸- گزینه «۳»

(موری کاروان)

در طبقه‌بندی زیست‌بوم‌ها عوامل مختلفی در نظر گرفته می‌شود. وایتکر، بوم‌شناس، سال‌ها پیش در طبقه‌بندی معروف خود به دو عامل بارش و دما توجه کرد و چنین مدلی را برای طبقه‌بندی ارائه داد.

(نواهی زیستی، صفحه ۵۵)

## ۸۹- گزینه «۴»

(کنکور ۱۴۰۱)

با توجه به تأثیر ارتفاع بر پوشش گیاهی، هرچه ارتفاع افزایش می‌یابد، تعداد گونه‌ها، قد یا بلندی گیاهان، انبوهی و درجه رشد گیاهان و همچنین فصل رویش آن‌ها کمتر و کوتاه‌تر می‌شود.

(نواهی زیستی، صفحه ۵۷)

## ۹۰- گزینه «۲»

(کتاب جامع)

تاهمواری ترسیم شده یک فرورفتگی است که شیب آن در سمت چپ تندتر از سمت راست است.

(تاهمواری‌ها و اشکال زمین، صفحه ۵۱ و ۵۲)

## ۹۱- گزینه «۳»

(پرکل ریمی)

با توجه و تعمق دقیق در سخنان سقراط می‌توان فهمید که این افترا که سقراط منکر خدا باشد، درست نیست. او خورشید و ماه را به خدایی نمی‌پذیرد اما منکر خدای عالم و قادر و خالق خورشید و ماه و عدالت فوق بشری نمی‌شود.

## نکات مهم درسی:

سقراط خدایان آتنی همچون خورشید و ماه را خدا نمی‌دانست، بلکه خدایی را می‌پرستید که عدالت فوق بشری از اوست. یعنی خدا را به وسیله نشانه‌هایش می‌شناخت.

## بررسی گزینه‌های دیگر:

گزینه «۱»: سقراط این افترا که منکر خدا باشد را وارد نمی‌دانست.

گزینه «۲»: راز سروش معبد دلفی انکار خدا نبود. بلکه این بود که «داناترین

شما آدمیان، کسی است چون سقراط که بداند که هیچ نمی‌داند.»

گزینه «۴»: دانایی از نظر سقراط اقرار به نادانی است.

(زننگی براساس اندیشه، صفحه ۴۰ تا ۴۲)

## ۹۲- گزینه «۲»

(مهم رضایی‌بقا)

نظریه وحدت اعداد یا جمع امور ناسازگار که موجب حرکت و دگرگونی دائمی جهان می‌شود، از نظریات هراکلیتوس است. اینکه عقل انسان باطن جهان را درمی‌یابد و با عقل می‌توان به لایه باطنی و حقیقی هستی رسید که بی‌تغییر و جاودانه است نیز از تفکرات فلسفی پارمنیدس می‌باشد.

(آغاز تاریخی فلسفه، صفحه ۳۱ و ۳۲)

## ۹۳- گزینه «۱»

(مهم رضایی‌بقا)

سوفسطائیان با کمک اقسام مغالطه‌ها، جدل و فن سخنوری به نشر اندیشه‌های خود می‌پرداختند و بر شیوه زندگی مردم تأثیر می‌گذاشتند. (علت) تحت تأثیر چنین اندیشه‌هایی (معلول)، اخلاق و فضیلت میان مردم کمرنگ شده بود و بسیاری از مردم به دنبال حق جلوه دادن باطل (فریبکاری) بودند.

(زننگی براساس اندیشه، صفحه ۳۷)



## ۹۴- گزینه «۴»

(مفهم رضایی بقا)

این روش، به عنوان «روش سقراطی» شناخته می‌شود و تنها روشی است که سقراط در طرح مسائل اساسی داشت.

**بررسی گزینه‌های دیگر:**

گزینه «۱»: سقراط از دیدگاه سوفسطائیان متأثر نبود. بلکه جامعه آتن در زمان سقراط از اندیشه‌های سوفسطائیان متأثر بود.

گزینه «۲»: سقراط هیچ کتابی ننوشته است. شاگرد او، افلاطون، مبارزات سقراط را در آثار خود به تصویر کشیده است.

گزینه «۳»: سقراط در طرح مسائل، یک روش ثابت داشته است که در گزینه چهارم، آن روش مطرح شده است.

(زندگی بر اساس اندیشه، صفحه ۳۷ و ۳۸)

## ۹۵- گزینه «۳»

(فرهاد علی نژاد)

هر جا تمدنی شکل گرفته است، بی‌تردید اندیشه‌هایی در باب مسائل اساسی هستی و زندگی هم بوده است، اما آثار مکتوبی از این اندیشه‌ها در تمدن‌های بسیار قدیمی به ما نرسیده است. بنابراین امکان ارائه تاریخ دقیقی از آغاز فلسفه برای ما وجود ندارد.

**بررسی گزینه‌های دیگر:**

گزینه «۱»: تمدن‌های بین‌النهرین، مصر، چین و هند تمدن‌هایی بودند که قبل از یونان باستان اندیشه‌های فلسفی در آن‌ها دیده می‌شود.

گزینه «۲»: اوپایشادها شامل متون هندو و گاتاها سروده‌های زرتشت است. گزینه «۴»: «دانش فلسفه» برای اولین بار در یونان باستان شکل گرفت، تفکرات فلسفی در تمدن‌های قبل از یونان باستان هم وجود داشتند.

(آغاز تاریخی فلسفه، صفحه ۳۹)

## ۹۶- گزینه «۱»

(فرهاد علی نژاد)

سقراط در بخشی از دفاعیات خود خطاب به حاضران در دادگاه می‌گوید: «ای مردم! کسی که راه درست را یافت و آن را در پیش گرفت، هرگز نباید از خطر هراسی به دل راه دهد. ... آیا پسندیده است که از ترس مرگ یا هر خطر دیگری از فرمان الهی سربتایم؟ بلی! اگر چنین گناهی از من سرزند، سزاوار است که دادگاهی تشکیل دهند و بگویند سقراط به خدا اعتقاد ندارد.

... در آن صورت مدعی داشتن دانشی شده‌ام که در حقیقت فاقد آن هستم.»

(زندگی بر اساس اندیشه، صفحه ۴۱)

## ۹۷- گزینه «۲»

(فرهاد علی نژاد)

الف: از تالس هیچ نوشته‌ای باقی نمانده است و از نوشته‌های فیلسوفان بعدی برخی از افکار او را به دست آورده‌اند.

ب: فیثاغورس واژه «تئوری» را به معنای امروزی آن به کار برد و نیز نخستین کسی بود که واژه‌های «فلسفه» و «کیهان» را به کار برد.

ج: پارمنیدس برای نخستین بار به مفهوم «بودن» و «شدن» (وجود و حرکت) که از مفاهیم اصلی فلسفه هستند، توجه دقیق کرد و تفاوت آن دو را ذکر کرد.

(آغاز تاریخی فلسفه، صفحه ۳۱ و ۳۲)

## ۹۸- گزینه «۲»

(کتاب جامع)

سقراط بیان می‌کند: «خداوند مرا مأمور کرده است تا در جست‌وجوی دانش بکوشم و آن را به دیگران بیاموزم.»

(زندگی بر اساس اندیشه، صفحه ۴۱)

## ۹۹- گزینه «۴»

(کتاب جامع)

شناخت هستی و وجود مربوط به حوزه هستی‌شناسی می‌باشد.

(امکان شناخت، صفحه ۴۶)

## ۱۰۰- گزینه «۲»

(کتاب جامع)

**بررسی عبارت‌های نادرست:**

الف) علی‌رغم گستردگی شناخت و فهم ما از جهان و خود، باز هم شناخت ما بسیار محدود است.

ج) ایمانوئل کانت، باعث رشد معرفت‌شناسی شد، ولی مستقل شدن معرفت‌شناسی بعدها صورت گرفت.

(امکان شناخت، صفحه ۴۵ و ۴۶)



# دَفتر چَه پاسخ ؟

## عمومی یازدهم انسانی

### ۱ دی ماه ۱۴۰۲

#### طراحان

حسن افتاده، حسین پرهیزگار، داود تالشی، الهام محمدی	فارسی (۲)
امیر مهدی افشار، محسن بیاتی، مرتضی محسنی کبیر	دین و زندگی (۲)
مجتبی درخشان، میلاد رحیمی، محمدحسین مرتضوی	زبان انگلیسی (۲)

#### گزینشگران و ویراستاران

نام درس	مسئول درس و گزینشگر	گروه ویراستاری	گروه مستندسازی
فارسی (۲)	علی وفایی خسروشاهی	اعظم رجایی، مرتضی منشاری	الناز معتمدی
دین و زندگی (۲)	امیر مهدی افشار	سکینه گلشنی	زهره قموشی
زبان انگلیسی (۲)	عقیل محمدی روش	رحمت‌الله استیری، فاطمه نقدی	سوگند بیگلری

#### گروه فنی و تولید

مدیر گروه	الهام محمدی
مسئول دفترچه	معصومه شاعری
مستندسازی و مطابقت با مصوبات	مدیر: محیا اصغری، مسئول دفترچه: فریبا رئوفی
صفحه‌آرا	سحر ایروانی
ناظر چاپ	سوران نعیمی

#### گروه آزمون

بنیاد علمی آموزشی قلم‌چی (وقف عام)

آدرس دفتر مرکزی: خیابان انقلاب - بین صبا و فلسطین - پلاک ۹۲۳ - تلفن چهار رقمی: ۰۲۱-۶۴۶۳



## فارسی (۲)

## ۱۰۱- گزینه «۳»

(حسن افتخاره، تبریز)

معنای عبارات مشخص شده در گزینه‌های «۱، ۲ و ۴» صحیح است.

طوع: فرمان برداری، اطاعت، فرمانبری

(لغت، ترکیبی)

## ۱۰۲- گزینه «۲»

(داود تالشی)

غلط‌های املائی عبارت‌اند از:

صنم و بت (مترادف)، محمل و کجاوه شتر (مترادف)، مذلت و

عزت (تضاد)

(املا، ترکیبی)

## ۱۰۳- گزینه «۲»

(الهام ممبری)

املائی صحیح کلمه «شیء» است.

(املا، صفحه ۶۰)

## ۱۰۴- گزینه «۲»

(حسین پرهیزگار، سبزوار)

دست‌کاری کردن: کنایه از ایجاد تغییر و دگرگونی در چیزی

در دامن آویختن: کنایه از توسل

به زیر لب گفتن: کنایه از زمزمه و آهسته سخن گفتن

انگشت به دندان گرفتن: کنایه از تعجب کردن

(آرایه، صفحه ۶۱)

## ۱۰۵- گزینه «۴»

(حسین پرهیزگار، سبزوار)

بهترین قالب شعری برای بیان احساسات و عواطف عاشقانه

غزل است و از مثنوی برای حماسه، عرفان، و ... نیز استفاده

شده است.

(آرایه، صفحه ۵۴)

## ۱۰۶- گزینه «۳»

(حسن افتخاره، تبریز)

پدر جلال الدین (نهاد)، محمد بن حسین خطیبی (بدل)، از

دانشمندان روزگار خود (گروه مسندی)، بود (فعل اسنادی)،

جلال‌الدین (نهاد)، خودش (بدل)، در شهر حلب (متمم)، به

تحصیل علوم (متمم)، پرداخت (فعل)، مولانا (نهاد)، شاعر معروف

قرن هفتم (گروه مسندی)، بود (فعل اسنادی)، که آثار زیاد و

پرمحتوایی (مفعول)، از خود (متمم) بر جای گذاشت (فعل)

معطوف

\* نقش‌های تبعی سه مورد هستند: معطوف / تکرار / بدل

(دستور، صفحه ۷۲)



۱۰۷- گزینه ۱»

(الهام ممری)

در دو بیت، سه ترکیب وصفی وجود دارد:

۱- فرزند عزیز ۲- صد جهد ۳- یکی مهد (یک مهد)

**تشریح گزینه‌های دیگر:**

گزینه ۲» متممها عبارت‌اند از:

۱- صد جهد ۲- ماه ۳- یکی مهد ۴- کعبه ۵- گوش

گزینه ۳» بیت اول یک جمله است:

جمله اول: فرزند عزیز را به صد جهد، بنشانند چو ماه در یکی مهد

جمله دوم: آمد سوی کعبه سینه پر جوش

جمله سوم: چون کعبه نهاد حلقه در گوش

گزینه ۴» «فرزند عزیز» و «حلقه» هر دو مفعول هستند.

(دستور، صفحه ۵۴)

۱۰۸- گزینه ۱»

(هسین پرهیزگار، سبزوار)

مفهوم بیت: آوازه و شهرت و فراگیر شدن عشق مجنون همچون

زیبایی لیلی

(مفهوم، صفحه ۵۵)

۱۰۹- گزینه ۲»

(داور تاشی)

بیت غم منفی و غم دنیا را بیان می‌کند. در صورتی که محتوای کلی

این درس غم عشق و غم مثبت است که همه‌جا تحسین می‌شود.

**تشریح گزینه‌های دیگر:**

گزینه ۱» بیت قرابت دارد با عبارت: عشق حالی دو اسبه

می‌آمد. (عشق شتابان با دل آمیخته شد.)

گزینه ۳» بیت قرابت دارد با عبارت: حکمت ربوبیت به سر

ملائکه فرو می‌گفت: شما چه دانید که ما را با این مشت‌خاک

چه کار در پیش است.

گزینه ۴» بیت قرابت دارد با عبارت: الطاف الوهیت به ملائکه

می‌گفت: معذورید که شما را سروکار با عشق نبوده است.

(فرشتگان عاشق نمی‌شوند.)

توجه: عبارات از متن درس «باران محبت» از کتاب فارسی ۲ هستند.

(مفهوم، صفحه ۶۲)

۱۱۰- گزینه ۲»

(الهام ممری)

مفهوم آمده در برابر بیت گزینه ۲» صحیح است که به‌اشتباه

«نادرست» مشخص شده است.

معنای بیت: «از مرمت و بازسازی دل، صرف‌نظر کن که

بناکنندگان عشق، دل را از ابتدا جایگاه عشق و ویران و مخروب

بنا کردند.»



## تشریح گزینه‌های دیگر:

گزینه «۱»: معنای بیت: «عشق‌ورزی کار انسان‌های بیکار است و عاقل با عشق‌ورزی کاری ندارد.»

گزینه «۳»: معنای بیت: «پر از سوز و اشتیاق به سوی کعبه روی نهاد در حالی که حلقه تسلیم و بندگی بر گوش انداخته بود.»

گزینه «۴»: معنای بیت: «تلاش و کوشش برای رسیدن، وظیفه تو و توفیق رسیدن به هدف از جانب خداوند است. تلاش و توفیق دو دوست هستند که با یکدیگرند.»

(مفهومی، ترکیبی)

## دین و زندگی (۲)

## ۱۱۱- گزینه «۳»

(امیرمهری افشار)

امام خمینی (ره) می‌فرماید: «ای مسلمانان جهان که به حقیقت اسلام ایمان دارید، به پا خیزید و در زیر پرچم توحید و در سایه تعلیمات اسلام مجتمع شوید و دست از اختلاف‌ها و هواهای نفسانی بردارید که شما دارای همه چیز هستید. بر فرهنگ اسلامی تکیه کنید و با غرب و غرب‌زدگی مبارزه نمایید و روی پای خودتان بایستید.»

(پیشوای اسوه، صفحه‌های ۷۳ و ۷۵)

## ۱۱۲- گزینه «۳»

(امیرمهری افشار)

اگر پیامبری در تعلیم و تبیین دین و وحی الهی معصوم نباشد، امکان انحراف در تعالیم الهی پیدا می‌شود و اعتماد مردم به دین از دست می‌رود. ولایت معنوی همان سرپرستی و رهبری معنوی انسان‌هاست که هدایت معنوی نمونه‌ای از آن می‌باشد.

(مسئولیت‌های پیامبر (ص)، صفحه‌های ۶۰ و ۶۱)

## ۱۱۳- گزینه «۳»

(امیرمهری افشار)

آیه ۶۰ سوره نساء: «آیا ندیده‌ای کسانی که گمان می‌کنند به آنچه بر تو نازل شده و به آنچه پیش از تو نازل شده ایمان دارند، اما می‌خواهند داوری را به نزد طاغوت برند، حال آنکه به آنان دستور داده شده که به آن کفر بورزند و شیطان می‌خواهد آنان را به گمراهی عمیق بکشاند.»

(مسئولیت‌های پیامبر (ص)، صفحه ۵۹)

## ۱۱۴- گزینه «۳»

(امیرمهری افشار)

روایات متعددی از معصومین (ع) نقل شده که اسلام را بر پنج پایه استوار دانسته و از میان آن‌ها ولایت را مهم‌ترین پایه شمرده‌اند. از جمله این حدیث امام باقر (ع): «بنی





## ۱۱۷- گزینه «۲»

(مرتضی مهنسی کبیر)

در پایان سخنرانی پیامبر (ص) در واقعه غدیر، ایشان از حاضران خواست که مطالب گفته شده را به غایبان برسانند. پس از آن، مردم برای عرض تبریک و شادباش به سوی علی (ع) آمدند و با وی بیعت کردند.

با نزول آیه ولایت، رسول خدا (ص) دریافت که چنین واقعه‌ای رخ داده و کسی در رکوع صدقه داده است، پیامبر (ص) با شتاب به مسجد آمد و وقتی مردم از محتوای آیه ولایت باخبر شدند، تکبیر گفتند و رسول خدا (ص) نیز، ستایش و سپاس خداوند را به جا آورد.

(امامت، تراوم رسالت، صفحه‌های ۸۵ و ۸۹)

## ۱۱۸- گزینه «۱»

(مسن بیاتی)

مسئولیت اول، یعنی «دریافت و ابلاغ وحی به مردم» با ختم نبوت پایان می‌پذیرد. در زمینه تداوم یا اتمام مسئولیت‌های دیگر پیامبر (ص) سه فرض مطرح است.

(امامت، تراوم رسالت، صفحه ۸۳)

الاسلام علی خمس... اصولاً یکی از اهداف ارسال پیامبران آن بود که مردم، جامعه‌ای بر پایه عدل بنا کنند و روابط مردم و زندگی اجتماعی خود را براساس قوانین عادلانه بنا نهند. این هدف بزرگ بدون وجود یک نظام حکومتی سالم، میسر نیست.

(مسئولیت‌های پیامبر (ص)، صفحه‌های ۵۶ و ۵۸)

## ۱۱۵- گزینه «۲»

(مرتضی مهنسی کبیر)

اهمیت پیام‌رسانی از عبارت قرآنی «و ان لم تفعل فما بلغت رسالته» به دست می‌آید، زیرا فرموده است: «اگر این کار را انجام ندهی، رسالتش را ابلاغ نکرده‌ای» یعنی ابلاغ این موضوع اهمیتش به اندازه اهمیت رسالت است.

(امامت، تراوم رسالت، صفحه ۸۸)

## ۱۱۶- گزینه «۳»

(مرتضی مهنسی کبیر)

حضرت فاطمه زهرا (س) جزء اهل بیت (ع) است و اگرچه عهده‌دار امامت نبود، اما علم و عصمت کامل دارد و پیروی از کلام و رفتار وی بر همه مسلمانان واجب و سرچشمه هدایت و رستگاری است. این مفهوم از آیه تطهیر برداشت می‌شود که شامل اهل بیت از جمله حضرت زهرا (س) می‌باشد.

(امامت، تراوم رسالت، صفحه‌های ۹۱ و ۹۲)



۱۱۹- گزینه «۲»

(مفسن بیاتی)

پیامبر گرامی (ص) برای اجرای دستور آیه انذار، چهل نفر از بزرگان بنی‌هاشم را دعوت کرد و درباره اسلام با آنان سخن گفت و آنان را به دین اسلام فراخواند و از آنان برای ترویج و تبلیغ اسلام کمک خواست.

(امامت، تراوم رسالت، صفحه ۸۴)

۱۲۰- گزینه «۴»

(مفسن بیاتی)

در حقیقت بی‌توجهی قرآن کریم و پیامبر اکرم (ص) خود دلیلی بر نقص دین اسلام است و این در حالی است که دین اسلام کامل‌ترین دین الهی است.

(امامت، تراوم رسالت، صفحه ۸۳)

زبان انگلیسی (۲)

۱۲۱- گزینه «۱»

(مفتی درفشان‌گرمی)

ترجمه جمله: «در برخی از روستاهای ایران، مردم معمولاً برای صبحانه پنیر بز می‌خورند.»

**نکته مهم درسی:** وقتی مفعول در جمله وجود داشته باشد، باید آن

را بعد از فعل قرار دهیم. فعل جمله "have" و مفعول "goat's cheese" می‌باشد. "usually" قید تکرار است. قیدهای تکرار قبل از فعل اصلی و بعد از فعل "to be" قرار می‌گیرند. عبارت "for breakfast" را در انتهای جمله قرار می‌دهیم.

(گرامر)

۱۲۲- گزینه «۱»

(میلاد رحیمی، هگلان)

ترجمه جمله: «کدام یک از جملات زیر صحیح است؟»

«برادرم نهار را هر روز سرکار می‌خورد.»

**نکته مهم درسی:** در گزینه «۲» قید مکان (at their grandfather's place)

قبل از مفعول (a party) آمده است (رد گزینه «۲»). در گزینه «۳»

قید زمان (on Fridays) قبل از قید مکان (in the park)

آمده است (رد گزینه «۳»). در گزینه «۴» قید تکرار "always"

باید قبل از فعل اصلی "hangs out" و بعد از فاعل "she"

بیاید (رد گزینه «۴»).

(گرامر)



۱۲۳- گزینه «۲»

(میلاد ریمی دهلان)

ترجمه جمله: «در جمله زیر، «فاعل» و «مفعول» را مشخص کنید.»

«من و خواهرم هر ماه دندان پزشکمان را می بینیم.»

**نکته مهم درسی:** فاعل، کننده کار است که در زبان انگلیسی در

ابتدای جمله می آید. مفعول، پذیرنده اثر فعل است که در زبان

انگلیسی بعد از فعل قرار می گیرد.

(گرامر)

۱۲۴- گزینه «۴»

(میلاد ریمی دهلان)

ترجمه جمله: «قبل از این که بتوانم تماس تلفنی برقرار کنم، ما

باید با به دنبال تلفنم گشتن در همه جا، آن را پیدا کنیم.»

**نکته مهم درسی:** ترکیب واژگانی "look for" به معنای

«جستجو کردن، به دنبال چیزی گشتن» می باشد.

(واژگان)

۱۲۵- گزینه «۱»

(میلاد ریمی دهلان)

ترجمه جمله: «یادگیری یک زبان جدید می تواند مهارت های

ارتباطی شما را بهبود بخشد و شما را قادر سازد تا به راحتی با

دیگران ارتباط برقرار کنید.»

(۱) بهبود بخشیدن، بهتر شدن

(۲) حمایت کردن

(۳) جستجو کردن، موج سواری کردن

(۴) کاهش دادن

(واژگان)

۱۲۶- گزینه «۴»

(مجتبی درفشان گرمی)

ترجمه جمله: «تجربه عبارت است از دانش یا مهارتی در یک کار

یا فعالیت خاص که به دلیل انجام آن برای مدت طولانی، به

دست آورده اید.»

(۱) تبادل کردن (۲) بالا رفتن

(۳) تمرین کردن (۴) به دست آوردن

(واژگان)

**ترجمه متن درک مطلب:**

شگفتی های خلقت در اطراف ما هستند، از گل های رنگارنگ در باغی

[گرفته] تا رنگ های درخشان [به هنگام] غروب خورشید. طبیعت پر

از شگفتی است، مانند نقش های روی بال های پروانه یا نحوه پرواز

مرغ مگس خوار. این شگفتی های طبیعی ما را به یاد زیبایی و تنوع



دنیای ما می‌اندازند. چه یک آسمان پرستاره شب باشد و چه صدای امواجی که [خود را] به ساحل می‌کوبند، شگفتی‌های خلقت می‌توانند ما را مملو از هیبت و قدردانی نسبت به دنیایی که در آن زندگی می‌کنیم، بکنند.

یکی از شگفت‌انگیزترین عجایب خلقت، قلمرو حیوانات است. حیرت‌انگیز است که در مورد تنوع باورنکردنی موجوداتی که همراه با ما در سیاره‌مان زندگی می‌کنند، فکر کنیم. از فیل‌های باشکوه [گرفته] تا حشرات کوچک، هر گونه [حیوانی] نقش منحصر به فردی در شبکه زندگی دارد. شگفتی‌های خلقت به اقیانوس‌ها نیز کشیده می‌شود، جایی که نهنگ‌های باشکوه در اعماق شیرجه می‌زنند و صخره‌های مرجانی رنگارنگ مملو از زندگی هستند. این شگفتی‌های طبیعی اهمیت نگهداری و حفاظت از تعادل ظریف اکوسیستم‌هایمان را به ما یادآوری می‌کنند تا نسل‌های آینده بتوانند همچنان از زیبایی جهان اطرافمان لذت ببرند.

۱۲۷- گزینه «۴»

(مهمربسین مرتضوی)

ترجمه جمله: «ایده اصلی متن چیست؟»

«زیبایی شگفتی‌های طبیعی»

(درک مطلب)

۱۲۸- گزینه «۳»

(مهمربسین مرتضوی)

ترجمه جمله: «چرا نویسنده نقش‌های روی بال‌های پروانه را در

متن ذکر کرده است؟»

«برای تأکید بر تنوع و زیبایی طبیعت»

(درک مطلب)

۱۲۹- گزینه «۱»

(مهمربسین مرتضوی)

ترجمه جمله: «کلمه "glide" (به‌نرمی سر خوردن) در

پاراگراف «۲» نزدیک‌ترین معنی را به "move" (حرکت

کردن) دارد.»

(درک مطلب)

۱۳۰- گزینه «۲»

(مهمربسین مرتضوی)

ترجمه جمله: «مناسب‌ترین عنوان برای پاراگرافی که بعد از آخرین

پاراگراف می‌آید، چه می‌تواند باشد؟»

«نقش انسان‌ها در حفظ شگفتی‌های طبیعی»

(درک مطلب)