



آزمون ۱۷ آذر ماه ۱۴۰۲

یازدهم انسانی

مدت پاسخ گویی: ۱۵۰ دقیقه

تعداد سؤال: ۱۴۰

عنوان مواد امتحانی گروه آزمایشی علوم انسانی، تعداد، شماره سؤال ها و مدت پاسخ گویی

ردیف	مواد امتحانی	تعداد سؤال	از شماره	تا شماره	مدت پاسخ گویی (به دقیقه)
۱	ریاضی و آمار (۲)	۱۰	۱	۱۰	۱۵
۲	علوم و فنون ادبی (۲)	۱۰	۱۱	۲۰	۱۵
۳	جامعه‌شناسی (۲)	۱۰	۲۱	۳۰	۱۰
۴	روان‌شناسی	۱۰	۳۱	۴۰	۱۰
۵	عربی، زبان قرآن (۲)	۱۰	۴۱	۵۰	۲۵
۶	عربی، زبان قرآن (۲) - آشنا	۱۰	۵۱	۶۰	
۷	تاریخ (۲)	۱۰	۶۱	۷۰	۲۰
۸	تاریخ (۲) - آشنا	۱۰	۷۱	۸۰	
۹	جغرافیا (۲)	۱۰	۸۱	۹۰	۱۰
۱۰	فلسفه	۱۰	۹۱	۱۰۰	۱۰
۱۱	فارسی (۲)	۱۰	۱۰۱	۱۱۰	۱۰
۱۲	دین و زندگی (۲)	۲۰	۱۱۱	۱۳۰	۱۵
۱۳	زبان انگلیسی (۲)	۱۰	۱۳۱	۱۴۰	۱۰

پدید آورندگان آزمون

طراحان به ترتیب حروف الفبا

نام طراحان	نام درس
محمد حمیدی، امیر زراندوز، امیر محمودیان	ریاضی و آمار (۲)
سعید جعفری، سیدعلیرضا علویان، محمد نورانی، علی وفایی خسروشاهی	علوم و فنون ادبی (۲)
مهرشاد ایمانی نسب، فاطمه صفری، علیرضا مختاری، حبیبه محبی	جامعه‌شناسی (۲)
حمیدرضا توکلی، ریحانه خدابخشی، فرزانه حاجی، فاطمه صفری، فاطمه قائم‌مقامی	روان‌شناسی
مریم آقایاری، منیژه خسروی، آرمین ساعدیناه، علیرضا قلی‌زاده، مجید همایی	عربی، زبان قرآن (۲)
امیر حمزه‌اردی، سجاد رضیان، عاطفه طاهر، حبیبه محبی	تاریخ (۲)
سجاد رضیان، عاطفه طاهر، مهدی کاردان	جغرافیا (۲)
فرزانه حاجی، پرگل رحیمی، کوثر دستورانی، موسی سپاهی، غلامحسین عزیزی	فلسفه
حسن افتاده، حسین پرهیزگار، داود تالشی، علی وفایی خسروشاهی	فارسی (۲)
محبوبه ابتسام، امیرمهدی افشار، محمد رضایی‌نقا، مجید فرهنگیان، مرتضی محسنی کبیر	دین و زندگی (۲)
مجتبی درخشان گرمی، میلاد رحیمی دهگلان، محسن رحیمی، محمد حسین مرتضوی	زبان انگلیسی (۲)

گزینشگران و ویراستاران

نام درس	مسئول درس	ویراستار	فیلتر نهایی	مستندسازی
ریاضی و آمار (۲)	محمد حمیدی	محمد بحیرایی، امیرحسین ابومحبوب	رامیلا عسگری	سمیه اسکندری
علوم و فنون ادبی (۲)	اعظم نوری‌نیا	احسان کلاته‌عربی	رامیلا عسگری کیمیا رامندی	الناز معتمدی
جامعه‌شناسی (۲)	فاطمه صفری	کوثر شاه‌حسینی، امیرحسین کاروین	مهتاب شیرازی	زهره قموشی
روان‌شناسی	ریحانه خدابخشی	محمد صمدی‌زاداسفنگر، عاطفه طاهر	مهتاب شیرازی	زهره قموشی
عربی، زبان قرآن (۲)	مریم آقایاری	درویشعلی ابراهیمی، اسماعیل یونس‌پور	-	لیلا ایزدی
تاریخ (۲)	سجاد رضیان	حبیبه محبی	زهره کتیبه فاطمه عزیزی	عطیه محلوچی
جغرافیا (۲)	سجاد رضیان	حبیبه محبی	زهره کتیبه فاطمه عزیزی	عطیه محلوچی
فلسفه	علیرضا نصیری	عاطفه طاهر	مهتاب شیرازی	سوکند بیگلری
فارسی (۲)	علی وفایی خسروشاهی	اعظم رجایی، مرتضی منشاری	-	الناز معتمدی
دین و زندگی (۲)	امیر مهدی افشار	سکینه گلشنی	-	زهره قموشی
زبان انگلیسی (۲)	عقیل محمدی‌روش	رحمت الله استیری، محدثه مرآتی	-	سوکند بیگلری

گروه فنی و تولید

گروه اختصاصی	گروه عمومی
مدیر گروه	آفرین ساجدی
مسئول دفترچه	حبیبه محبی
مدیر گروه مستندسازی	محیا اصغری
مسئول دفترچه گروه مستندسازی	لیلا ایزدی
حروفچین و صفحه‌آرا	مهین علی‌محمدی جلالی
ناظر چاپ	سوران نعیمی
	فریبا رئوفی
	سحر ابروانی



وقت پیشنهادی: ۱۵ دقیقه

ریاضی و آمار (۲)

آشنایی با منطق و استدلال ریاضی، تابع

گزاره‌ها و ترکیب گزاره‌ها، استدلال ریاضی،
توابع ثابت، چندضابطه‌ای و همانی تا پایان
«تابع ثابت»

صفحه ۲ تا ۲۷

۱- ارزش نقیض چند گزاره، نادرست است؟

الف) معادله $2x^2 - x + 1 = 0$ ریشه حقیقی ندارد.

ب) ترکیب فصلی دو گزاره با ارزش‌های متفاوت، درست است.

پ) میانگین سه عدد فرد، همواره عددی فرد است.

ت) ریشه معادله $\frac{2x-5}{3} = -3$ عددی مثبت است.

۴ (۴)

۳ (۳)

۲ (۲)

۱ (۱)

۲- اگر p و q دو گزاره درست باشند و r گزاره‌ای نادرست باشد، آن‌گاه ارزش گزاره‌های

الف) $(p \vee r) \Leftrightarrow \sim (p \wedge q)$

ب) $(p \wedge r) \Leftrightarrow \sim (q \vee r)$

به ترتیب از راست به چپ کدام است؟

۴) نادرست - درست

۳) درست - نادرست

۲) نادرست - نادرست

۱) درست - درست

۳- به کمک عکس نقیض گزاره شرطی و به جای اثبات گزاره شرطی «اگر $x < 0$ آن‌گاه، $|x| > 0$ » می‌توانیم کدام گزاره زیر را اثبات کنیم؟

۲) اگر $x \leq 0$ ، آن‌گاه $|x| \leq 0$

۱) اگر $x \geq 0$ ، آن‌گاه $|x| \leq 0$

۴) اگر $|x| \geq 0$ ، آن‌گاه $x \leq 0$

۳) اگر $|x| \leq 0$ ، آن‌گاه $x \geq 0$

۴- کدام معادله برای توصیف «نصف مربع عددی از سه برابر همان عدد، چهار واحد کمتر است»، مناسب است؟

۲) $x^2 - 4x - 6 = 0$

۱) $x^2 + 4x - 6 = 0$

۴) $x^2 - 6x + 8 = 0$

۳) $x^2 + 6x - 8 = 0$

۵- اگر $f: A \rightarrow B$ و برد تابع برابر $\{1, -\frac{2}{3}, 0\}$ ، مجموع اعضای مجموعه A کدام است؟
الف) اگر $f(x) = \frac{x+1}{3} - 1$

۱۰ (۴)

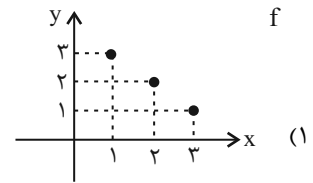
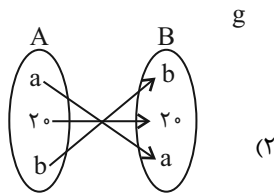
۹ (۳)

۷ (۲)

۴ (۱)

محل انجام محاسبات

۶- کدام تابع زیر، تابع ثابت است؟



k:
$$\begin{array}{c|ccccc} x & 1 & 3 & 5 & 7 & 9 \\ \hline y & 10 & 10 & 10 & 10 & 10 \end{array}$$
 (۴)

h = $\{(1, 3), (3, \sqrt{9}), (25, \frac{1}{5-2})\}$ (۳)

۷- اگر g تابعی ثابت باشد و در برد g عدد منفی قابل قبول باشد و داشته باشیم $9 \times g(4) = \frac{4}{g(-1)}$ ، حاصل $\frac{2 \times g(-2)}{g(2) - 2}$ کدام

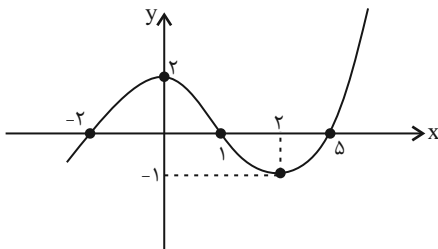
است؟ (دامنه g هم اعداد حقیقی است.)

- (۱) $\frac{1}{2}$ (۲) $-\frac{1}{2}$ (۳) ۱ (۴) -۱

۸- تابع $f(x) = \begin{cases} (a-3)x+2 & , x \leq 0 \\ b-1 & , x > 0 \end{cases}$ یک تابع ثابت است، مقدار $af(b)$ کدام است؟

- (۱) ۹ (۲) ۳ (۳) ۱۲ (۴) ۶

۹- با توجه به نمودار زیر که مربوط به تابع f است حاصل $\frac{f(0) \times f(2)}{1 + f(-2)}$ کدام است؟



- (۱) -۲ (۲) ۲ (۳) -۳ (۴) ۳

۱۰- چند تا از عباراتهای زیر، نادرست هستند؟

(الف) هر خط افقی (موازی محور x ها) بیانگر تابعی ثابت است.

(ب) هر خط با شیب +۱ بیانگر تابعی ثابت است.

(ج) هیچ خط عمودی (موازی محور y ها) وجود ندارد که تابع باشد.

- (۱) صفر (۲) ۳ (۳) ۲ (۴) ۱

دو سؤال ساده: در هر آزمون در هر درس و از هر ۱۰ سؤال دو سؤال ساده تر در کارنامه برای شما مشخص می شوند. دو سؤال ساده تر، سؤال هایی هستند که تعداد زیادی از دانش آموزان به آنها درست پاسخ داده اند. این سؤالات را خوب یاد بگیرید.

محل انجام محاسبات



علوم و فنون ادبی (۲)

وقت پیشنهادی: ۱۵ دقیقه

تاریخ ادبیات فارسی در قرن های
هفتم، هشتم و نهم / پایه های آوایی /
تشبیه / سبک عراقی
صفحه ۱۲ تا ۴۱

۱۱- کدام یک از گزینه های زیر از ویژگی های زبانی نثر دوره عراقی نیست؟

- (۱) در هم آمیختگی مختصات نو و کهن
(۲) سستی و ضعف در ساخت دستوری جملات
(۳) ورود لغات قبایل مختلف ترک و مغول
(۴) رواج تاریخ نویسی به اسلوب ساده

۱۲- نام پدیدآورندگان چند اثر درست است؟

«تحفة الاحرار: جامی»؛ «جامع التواریخ: حمدالله مستوفی»؛ «اخلاق الاشراف: عبید زاکانی»؛ «جمشید و خورشید: سلمان ساوجی»؛

«عشاق نامه: فخرالدین عراقی»؛ «المعجم فی معاییر اشعار العجم: شمس قیس رازی»؛ «مرصاد العباد من المبدأ الی المعاد:

نجم الدین کبری»

- (۱) چهار (۲) سه (۳) پنج (۴) شش

۱۳- با توجه به ویژگی های فکری سبک عراقی، کدام بیت مربوط به این سبک نیست؟

- (۱) ما از برون در شده مغرور صد فریب
(۲) سرکش بریست رود، باریدی زد سرود
(۳) جهان فانی و باقی فدای شاهد و ساقی
(۴) دیری است که دلدار پیامی نفرستاد
تا خود درون پرده چه تدبیر می کنند
وز می سوری درود سوی بنفشه رسید
که سلطانی عالم را طفیل عشق می بینم
ننوشت سلامی و کلامی نفرستاد

۱۴- در ابیات زیر چند بار آرایه تشبیه به کار رفته است؟

- «صبر بیرون تاخت از میدان عشق
از جفا تا او چهار انگشت بود
دل بماند از کاروان وصل او
در سر آمد، ز آنکه میدان تنگ داشت
از وفا تا عهد صد فرسنگ داشت
زانکه منزل دور و مرکب لنگ داشت»

- (۱) چهار (۲) سه (۳) دو (۴) یک

۱۵- در کدام بیت هر دو نوع تشبیه گسترده و فشرده وجود دارد؟

- (۱) هر که در مهر تو چون ذره شود سرگردان
(۲) من که با زلف چو چوگان تو گویی نزنم
(۳) چند چون مرغ کنی سوی گلستان پرواز
(۴) تو که یک ذره نداری خبر از آتش مهر
دورش از روی چو خورشید درخشان مگذار
بیش از این گوی دلم در خم چوگان مگذار
راه آمد شد بستان به صبا باز گذار
ذره بی سر و پا را به هوا باز گذار



۱۶- در کدام تشبیه «وجه شبه» ذکر نشده است؟

- (۱) چون مار زخم خورده دل افتد به پیچ و تاب
 (۲) چون رخ من شده است رنگ زمین
 (۳) جهان چون نی هزاران ناله دارد
 (۴) در وفای عشق تو مشهور خوبانم چو شمع
 هر گه که یاد طره پیچان کند تو را
 چون دم من شده است طبع زمان
 که یک نی دید از شکرستانی؟
 شب نشین کوی سربازان و رندانم چو شمع

۱۷- در کدام بیت تعداد تشبیه به کار رفته متفاوت است؟

- (۱) زمانه گر بزند آتشم به خرمن عمر
 (۲) مرا روی تو محراب است در شهر مسلمانان
 (۳) جام جهان نماست ضمیر منیر دوست
 (۴) سرو را مانی ولیکن سرو را رفتار نه
 بگو بسوز که بر من به برگ کاهی نیست
 و گر جنگ مغول باشد نگردانی ز محرابم
 اظهار احتیاج، خود، آنجا چه حاجت است
 ماه را مانی ولیکن ماه را گفتار نیست

۱۸- با توجه به پایه‌های آوایی بیت زیر، کدام گزینه برای جای خالی مناسب نیست؟

«... ز آموختن سر بتابی / نجوید سر تو همی سروری را»

- (۱) جوانی (۲) خدا را (۳) می شد که (۴) بهاران

۱۹- تعداد پایه‌های آوایی کدام بیت متفاوت است؟

- (۱) سعدی چو جورش می‌بری، نزدیک او دیگر مرو
 (۲) چرا بر خاک این منزل نگریم تا بگیرد گیل
 (۳) فروماندگان را به رحمت، قریب
 (۴) یار با ما بی‌وفایی می‌کند
 ای بی‌بصر من می‌روم او می‌کشد قلاب را
 ولیکن با تو آهن دل دمم گیرا نمی‌باشد
 تضرع‌کنان را به دعوت، مجیب
 بی‌گناه از من جدایی می‌کند

۲۰- مضمون کدام دو بیت تناسب معنایی بیشتری با یکدیگر دارند؟

- (الف) ناله مظلوم در ظالم سرایت می‌کند
 (ب) لرزد از ظالم فزون مظلوم در زیر فلک
 (پ) گر به دادت نرسد شور قیامت ستم است
 (ت) تو مراقب باش بر احوال خویش
 زین سبب در خانه زنجیر دایم شیون است
 گرگ را چون گوسفند اندیشه از قصاب نیست
 درد هستی است که فریاد تظلم دارد
 نوش بین در داد و بعد از ظلم نیش

- (۱) الف / پ (۲) الف / ت (۳) پ / ت (۴) پ / ب

دو سؤال دشوار: در هر آزمون در هر درس و از هر ۱۰ سؤال دو سؤال دشوارتر در کارنامه برای شما مشخص می‌شوند. آیا توانایی تشخیص سؤال‌های سخت را دارید؟ در کنار سؤال‌های سخت علامت بزنیید و پاسخ به آن‌ها را برای دور دوم و انتهای آزمون بگذارید.

جامعه‌شناسی (۲)

وقت پیشنهادی: ۱۰ دقیقه

فرهنگ جهانی / فرهنگ معاصر غرب و نظام نوین جهانی
جهان فرهنگی، فرهنگ جهانی، نمونه‌های فرهنگ جهانی ۱ و ۲، باورها و ارزش‌های بنیادین فرهنگ غرب
صفحه ۱ تا ۴۴

۲۱- به ترتیب، کدام گزینه در رابطه با «عامل موفقیت‌های استعمار در قرون ۱۵ تا ۱۹ میلادی»،

«امپریالیسم سیاسی» و «علت نسل‌کشی اروپاییان در قاره آمریکا» صحیح است؟

(۱) گسترش فنون نظامی - به معنای اشغال یک سرزمین خارجی، با توسل به قدرت نظامی و سیاسی است. - برده‌داری

(۲) پیشرفت در زمینه‌های دریانوردی - با اشغال نظامی جوامع ضعیف شکل می‌گیرد. - تأمین سلطه خود

(۳) رشد اقتصاد صنعتی - مقاومت فرهنگی منطقه‌ای که تحت تصرف اقتصادی یا نظامی جامعه‌ای دیگر قرار گرفته است، از بین می‌رود. - تأمین سلطه خود

(۴) شکل‌گیری جنبش‌های استقلال‌طلبانه - از امپراتوری گرفته شده است و به هر نوع سلطه‌ای گفته می‌شود. - برده‌داری

۲۲- به ترتیب، کدام گزینه در رابطه با «الف»، «د» و «و» صحیح است؟

روشنگری		
پیامد	ویژگی	دوره زمانی
(ب)	(الف)	قرون هفدهم و هجدهم
(د)	(ج)	قرون نوزدهم و بیستم
(و)	(ه)	پایان قرن بیستم

(۱) نفی وحی و شهود - دئیسم - بحران معرفتی

(۲) افول تجربه‌گرایی، نفی عقل و وحی - علم تجربی سکولار - دئیسم

(۳) دئیسم - حس‌گرایی، نفی عقل و وحی - دانش ابزاری

۲۳- کدام گزینه صحیح یا غلط بودن عبارات زیر را به درستی بیان می‌کند؟

- در گونه‌شناسی جوامع از نظر فارابی، خوار و مقهور کردن دیگران هدف مردم جامعه تغلب است.

- غلبه نظامی همواره گسترش فرهنگی را به دنبال می‌آورد.

- فرهنگ سلطه و استکبار در طول تاریخ از مرزهای جغرافیایی خود عبور کرده و به سوی جهانی شدن گام برداشته است.

(۱) ص - ص - غ (۲) غ - ص - ص (۳) ص - غ - ص (۴) غ - غ - غ

۲۴- کدام مورد درباره مراحل گسترش عقاید و ارزش‌های اسلامی در طول تاریخ درست است؟

(الف) فرهنگ جاهلی قبیله‌ای در سرتاسر دوران اسلامی در شبه جزیره عربستان رایج بود.

(ب) غلبه فرهنگ قومی و قبیله‌ای عثمانی‌ها، ظرفیت‌های فرهنگ اسلامی و ارزش‌های اجتماعی آن را به طور کامل آشکار کرد.

(ج) فرهنگ اسلامی، گروه‌های مهاجم را ناگزیر ساخت که برای بقای خود در ظاهر، از مفاهیم و ارزش‌های دینی استفاده کنند.

(د) بعد از فتح مکه، فرهنگ جاهلی ظاهر اسلامی به خود گرفت.

(۱) الف و ب (۲) ج و د (۳) الف و ج (۴) ب و ج

۲۵- به ترتیب، به عبارت‌های زیر به ترتیب به دیدگاه اول، سوم و دوم در رابطه با تعامل جهان‌های فردی، اجتماعی و تکوینی

الف) کدام یک از گزینه‌های زیر به ترتیب به دیدگاه اول، سوم و دوم در رابطه با تعامل جهان‌های فردی، اجتماعی و تکوینی اشاره دارد؟

ب) جهان اجتماعی همان جهان ... است.

(۱) الف: جهان فرهنگی، جهان ذهنی و جهان تکوینی، مهم و در تعامل با یکدیگرند. - جهان فرهنگی را مهم‌تر از جهان ذهنی و تکوینی می‌دانند. - بین علوم انسانی و علوم طبیعی تفاوتی قائل نیستند. - ب: جهان ذهنی

(۲) الف: ذهن افراد و فرهنگ آن‌ها نیز هویتی طبیعی و مادی دارند. - جهان تکوینی، ماده خامی است که فرهنگ‌ها و جوامع مختلف در آن دخل و تصرف می‌کنند. - جهان فرهنگی، جهان ذهنی و جهان تکوینی، مهم و در تعامل با یکدیگرند. - ب: جهان ذهنی

(۳) الف: قابلیت‌هایی را از علوم انسانی و اجتماعی سلب می‌کند. - جهان فرهنگی، جهان ذهنی و جهان تکوینی، مهم و در تعامل با یکدیگرند. - جهان‌های دیگر استقلال خود را در برابر جهان فرهنگی از دست می‌دهند. - ب: جهان فرهنگی

(۴) الف: جهان ذهنی و جهان تکوینی اهمیتی ندارند. - براساس این دیدگاه جهان تکوینی به جهان طبیعت محدود می‌شود. - طرفداران این دیدگاه بین علوم طبیعی و علوم انسانی تفاوتی قائل نیستند. - ب: جهان فرهنگی

۲۶- نخبگان کشورهای اسلامی تا قبل از انقلاب اسلامی ایران برای مقابله با غرب از چه مکاتبی استفاده می کردند و کدام یک از

متفکران جهان اسلام، خطرات سلطه فرهنگ غرب و فراموشی فرهنگ و هویت اسلامی را گوشزد نمی کرد؟

- (۱) لیبرالیسم و اومانیسم - سیدجمال الدین اسدآبادی
 (۲) لیبرالیسم و اومانیسم - امام موسی صدر
 (۳) ناسیونالیسم و مارکسیسم - شیخ ابراهیم زاکزاک
 (۴) ناسیونالیسم و مارکسیسم - علی اکبر داور

۲۷- به ترتیب، فقدان کدام ویژگی های فرهنگ مطلوب جهانی، پیامدهای زیر را به دنبال دارد؟

- گرفتاری بشر به بحران های روحی و روانی

- نداشتن میزان و معیار برای سنجش عقاید و ارزش ها

- انکار نقش انسان ها در تعیین سرنوشت

- ناتوانی در دفاع از هویت خود

- (۱) آزادی - تعهد و مسئولیت - عقلانیت سطح دوم - حقیقت
 (۲) معنویت - حقیقت - تعهد و مسئولیت - عقلانیت سطح اول
 (۳) معنویت - حقیقت - آزادی - عقلانیت سطح دوم
 (۴) حقیقت - مسئولیت و تعهد - عقلانیت سطح اول - آزادی

۲۸- کدام گزینه علت عبارت زیر را به درستی بیان کرده است؟

«هنر قرون وسطی بر بعد معنوی وجود انسان تأکید داشت ولی هنر مدرن به بعد جسمانی وجود انسان تأکید دارد.»

- (۱) پذیرش سکولاریسم در جهان غرب و صرف شدن تمامی ظرفیت های وجودی آدمی در راستای اهداف و منافع دینی و این جهانی است.
 (۲) پذیرش اومانیسم که از نتایج منطقی سکولاریسم بوده و به معنای اصالت انسان دنیوی و این جهانی است.
 (۳) روشنگری خاص است که وحی و شهود را در شناخت حقیقت کنار می گذارد.
 (۴) انسان مدرن، خواسته ها و نیازهای دنیوی و این جهانی خود را صراحتاً دنبال کرده و آن را در قالب مفاهیم دینی توجیه نمی کند.

۲۹- به ترتیب، ویژگی «استبداد ایلی و قومی» و «استعمار نو» کدام است؟

- (۱) پیشینه ای خارج از جهان اسلام نداشت. - برای حفظ سلطه جهان غرب از ابزارها و ظرفیت های فرهنگی بهره برد.
 (۲) به رغم هویت اسلامی خود، در رویارویی مستقیم با فرهنگ توانمند اسلامی قرار می گرفت. - کشور استعمارگر از نهادها و سازمان های اقتصادی و سیاسی بین المللی بهره می برد.
 (۳) با وجود هویت اسلامی چاره ای جز حذف مظاهر فرهنگ توانمند اسلامی نداشت. - کشور استعمارگر با اتکا به قدرت اقتصادی خود، کنترل بازار و سیاست کشورهای دیگر را در اختیار می گیرد.
 (۴) به رغم هویت غیراسلامی خود، از رویارویی مستقیم با فرهنگ توانمند اسلامی دوری می گزید. - با روش و سازوکارهای غیرمستقیم، کنترل بازار و سیاست کشورهای دیگر را در اختیار می گیرد.

۳۰- این اتفاقات به ترتیب، به کدام مرحله از استعمار مربوط می شوند؟

«خالی شدن مناطقی نظیر هائیتی و کوبا»، «طراحی کودتایی به قصد ضربه نهایی به انقلاب اسلامی ایران»، «جنبش های استقلال طلبانه

کشورهای مستعمره»

- (۱) استعمار نو - استعمار قدیم - استعمار نو
 (۲) استعمار قدیم - استعمار نو - استعمار قدیم
 (۳) استعمار قدیم - استعمار قدیم - استعمار نو
 (۴) استعمار نو - استعمار نو - استعمار قدیم

سؤال های دارای دام آموزشی: در تصویر پاسخ برگ شما در هر آزمون تعداد سؤال هایی که در دام آموزشی افتاده و به آن پاسخ غلط داده اید مشخص شده است. این سؤال ها را بشناسید و بررسی کنید که چگونه در دام طراح سؤال افتاده اید. کتاب اشتباهات متداول به شما کمک می کند تا با تیب این سؤال ها بیشتر آشنا شوید.

روان‌شناسی

وقت پیشنهادی: ۱۰ دقیقه

روان‌شناسی: تعریف و روش مورد مطالعه
روان‌شناسی رشد
صفحه ۸ تا ۶۵

۳۱- روان‌شناسی قصد دارد از روش تربیتی پیامبر اسلام (ص) در مرکز خود استفاده کند. مراجعان مرکز شامل دو گروه‌اند که یک گروه در دوره کودکی اول و گروه دیگر در دوره نوجوانی هستند.

به ترتیب برای هر یک از این دو گروه باید از کدام فرموده پیامبر (ص) پیروی کرد؟

(۱) باید در تأدیب او کوشش کرد - نباید به صورت آمرانه با او رفتار کرد.

(۲) مانند دیگران در تصمیم‌گیری حق دخالت دارد - باید زشتی و زیبایی را به او فهماند.

(۳) باید او را با رفتار خوب و گفتار پسندیده رشد داد - رفتار با او به منزله مشاور باید باشد.

(۴) باید او را به ارزش‌ها و دوری از زشتی‌ها رهنمون ساخت - با استفاده از حس تقلیدش او را راهنمایی کنیم.

۳۲- چرا در مثال زیر امکان بررسی مجدد با چالش روبه‌رو شده است؟ «روان‌شناسی، برای بررسی تأثیر مواد دارویی بر درمان بیماری افسردگی، دو گروه بیماران افسرده را مورد آزمایش قرار داد و برای گروه اول از روش دارو درمانی استفاده کرد و گروه دوم روند عادی درمان را طی کردند. وی به پاسخ قانع‌کننده‌ای دست نیافت، اما نمی‌توانست آزمایش را مجدداً تکرار کند.»

(۱) عدم توانایی فرد در عملیاتی کردن مفهوم افسردگی

(۲) رعایت مسائل اخلاقی و پیچیدگی موضوعات انسانی

(۳) عدم امکان اندازه‌گیری میزان مواد دارویی

(۴) ناتوانی روان‌شناس در تشخیص تجربی و عینی از رابطه بین دارو و افسردگی

۳۳- به ترتیب، صحیح و غلط بودن هر یک از عبارات زیر در کدام گزینه به درستی آمده است؟

- رعایت حقوق دیگران و ابراز خشم به ترتیب مربوط به جنبه اجتماعی و شناختی انسان هستند.

- برای خواندن و نوشتن همانند راه رفتن و حرف زدن، یک آمادگی خاص نهفته لازم است که با گذشت زمان طبق یک برنامه طبیعی انجام می‌گیرد.

- روان‌شناسی رشد به مطالعه و بررسی تغییرات فراخنای زندگی انسان یعنی از زمان تولد تا مرگ می‌پردازد.

- توانمندی‌های جسمانی و شناختی به موازات افزایش سن در کودکان از طرق مختلف به یادگیری نیاز دارد.

(۱) غ - ص - ص - ص (۲) ص - غ - غ - ص (۳) غ - غ - ص - ص (۴) ص - غ - غ - ص

۳۴- فردی که در بازه سنی ۱۲ تا ۲۰ سالگی قرار دارد، به ترتیب، دارای کدام یک از ویژگی‌های شناختی و جسمانی زیر است؟

(۱) نوجوانان در این دوره دیگر مشکلی در تصمیم‌گیری روزمره ندارند. - رویش موی صورت در پسران از ویژگی‌های ثانویه جنسی در این دوره است.

(۲) مبنای اصلی استدلال در این دوره، واقعیت‌های ملموس و بیرونی است. - اندازه و ظرفیت شش سه برابر و اندازه قلب دو برابر قبل می‌شود.

(۳) فرد در این بازه سنی احساس منحصر به فرد بودن اغراق‌آمیز دارد. - تغییرات اندام‌های داخلی بدن آن باعث می‌شود نوجوانان احساس توانمندی زیادی کنند.

(۴) فرد بهتر می‌تواند درباره مسائل اخلاقی، ارزشی و دینی قضاوت کند و واکنش دقیق‌تری نشان دهد. - تحریک‌پذیری و بی‌ثباتی در احساسات در این دوره افزایش می‌یابد.

۳۵- کدام یک از عبارات زیر به عاملی از عوامل تأثیرگذار در رشد اشاره می‌کند که «یادگیری»، کلید واژه یادآور آن است؟

(۱) پرتو نیکان نگیرد هر بنیادش بد است / تربیت، نا اهل را چون گردکان بر گنبد است

(۲) من از روییدن خار سر دیوار دانستم / که ناکس، کس نمی‌گردد از این بالانشینی‌ها

(۳) شرف نفس اگر همی خواهی / با فرومایه قیل و قال مکن

(۴) آن کس که در حقیقت ذاتش خلوص نیست / علامه شود اگر، آدم نمی‌شود

۳۶- به ترتیب، هر یک از عبارات زیر به کدام یک از مراحل رشد انسان اشاره دارد؟

«دو سال اول زندگی، ۲۰ تا ۴۰ سالگی، دبستان تا شروع بلوغ جنسی»

(۱) کودکی اول - بزرگسالی اول - کودکی اول

(۲) طفولیت - بزرگسالی اول - کودکی اول

(۳) کودکی اول - جوانی - کودکی دوم

(۴) طفولیت - جوانی - کودکی دوم

۳۷- به ترتیب، کدام گزینه پاسخ سؤال‌های زیر است؟

الف) ماهیت پردازش چیست؟

ب) کدام روش جمع‌آوری اطلاعات در روان‌شناسی در فرآیندی هدایت شونده قرار دارد؟

(۱) رسیدن به سطوح بالاتر شناخت - مشاهده

(۲) فرایند فهم محرک‌های محیطی - آزمون

(۳) معنابخشی به محرک‌های انتخابی - پرسش‌نامه

(۴) درک بیشتر ویژگی حسی و کیفی محرک - مصاحبه

۳۸- شرط شکل‌گیری هیجانات مرکب کدام گزینه است؟ Azmonvip

(۱) رشد آگاهی از واکنش‌ها

(۲) فهم معنی بازتاب‌ها

(۳) آگاهی از معنی احساس

(۴) تعمیق هر هیجان

۳۹- عبارت زیر به کدام یک از مفاهیم اشاره دارد؟

«کودک در مهدکودک زودتر نوشتن را یاد گرفت»

(۱) ریش یا پختگی

(۲) عوامل محیطی و یادگیری

(۳) عوامل وراثتی

(۴) عوامل وراثتی و عوامل محیطی

۴۰- عبارات کدام گزینه به ترتیب، نادرست و درست است؟

(۱) جمله «من فردی صادق هستم»، اشاره به رشد درک اخلاقی دارد. - تعریف نوجوان از هویت خویش، مستلزم نسبت‌دادن ویژگی‌های دینی، ارزشی و اخلاقی به خویش است.

(۲) نوجوانانی که خود را می‌پذیرند به لحاظ روانی از افرادی که هویت منفی دارند، سالم‌ترند. - هویت، همان تمایزی است که فرد بین خود و دیگران می‌گذارد.

(۳) یکی از تغییرات در رشد اخلاقی دوره نوجوانی، دستیابی به «هویت» است. - به دلیل تغییرات فیزیولوژیکی و هورمونی در دوره نوجوانی، تحریک‌پذیری نوجوانان افزایش می‌یابد.

(۴) در صورت عدم بروز هیجانات، آن‌ها به رفتارهای مخرب و پرخطر منجر می‌شوند. - هویت طرز فکر، عقاید و نحوه ارتباط فرد با خودش را شامل می‌شود.

بهترین درس شما! در هر آزمون بهترین درس شما برایتان پیامک می‌شود. سعی کنید همیشه اول نقاط قوت خود را بشناسید و بررسی کنید که چگونه توانسته‌اید در آن درس بهترین عملکرد را داشته باشید. درباره‌ی بهترین درس خود در هر آزمون با پدر و مادرتان هم گفت‌وگو کنید.

عربی، زبان قرآن (۲)

وقت پیشنهادی: ۲۵ دقیقه

مواعظ قیمه / صناعة التلميع
فی الأدب الفارسی
درس ۱ تا پایان قواعد درس ۲
صفحه ۲۴ تا ۱

عَيْنُ الْأَصْحَحِّ وَالْأَدَقِّ فِي الْجَوَابِ لِلتَّرْجُمَةِ أَوْ التَّعْرِيبِ أَوْ الْمَفْهُومِ لِلعِبَارَاتِ التَّالِيَةِ: (۴۱ - ۴۵)

۴۱- «إِنَّ بِلَادَنَا مِنْ أَمَمِ الْبِلْدَانِ الْمَصْدَرَةِ لِلنَّفْطِ وَالْغَازِ لَكِنْ هَذَا لَيْسَ سَبَبًا لِلِإِفْرَاطِ فِي إِسْتِهْلَاكِهِمَا، فَاقْتَصِدُوا!»:

- (۱) کشور ما مهم ترین کشورهای صادرکننده نفت و گاز به شمار می آید، ولی دلیل نمی شود که در مصرف آن ها زیاده روی کنیم، بنابراین صرفه جویی کنید!
- (۲) از مهم ترین کشورهای صادرکننده نفت و گاز کشور ماست، ولی این دلیلی نیست برای افراط در مصرف کردن، پس باید صرفه جویی کرد!
- (۳) کشور ما از مهم ترین کشورهای صادرکننده نفت و گاز است، ولی این دلیلی برای زیاده روی کردن در مصرف آن ها نیست، پس صرفه جویی کنید!
- (۴) از مهم ترین صادرکنندگان نفت و گاز کشور ماست، ولی دلیل نمی شود که در مصرف آن ها زیاده روی کنیم، بنابراین باید صرفه جویی کرد!

۴۲- عَيْنُ الْخَطَا:

- (۱) سَلِ الْمَصْنَعِ رَكْبًا نَهِيمُ فِي الْفُلُوتِ: از انبارهای آب درباره سوارانی که در بیابان ها تشنه و سرگرداند پرس.
- (۲) وَجَدْتَ رَائِحَةَ الْوُودِ إِنْ شَمَمْتَ رُفَاتِي: اگر استخوان پوسیده ام را ببویی، بوی عشق را می یابی.
- (۳) أَحَبَّتِي هَجْرُونِي كَمَا تَشَاءُ عُذَاتِي: یارانم از من جدایی گزیدند، همان طور که دشمنانم خواستند.
- (۴) وَإِنْ شَكَّوْتُ إِلَى الطَّيْرِ نُحْنُ فِي الْوُكُنَاتِ: و اگر به پرندگان گلایه کنم، در لانه ها شیون کنند.

۴۳- عَيْنُ الصَّحِيحِ:

- (۱) يَا أَبْنَائِي! أَقِيمُوا الصَّلَاةَ وَأَمْرُوا بِالْأَعْمَالِ الْمَعْرُوفَةِ: ای پسرانم، نماز را به پا دارید و به کارهای شایسته فرمان دهید!
- (۲) إِنَّ رَبِّي لِأُحِبَّ الْمُعْجِبِينَ بَأَنْفُسِهِمْ: همانا پروردگارم خودپسندان را دوست نداشته است.
- (۳) الَّذِينَ يُجْرَبُونَ الْمُجْرَبَاتِ تَحُلُّ بِهِمُ التَّدَامَةُ: کسانی که با تجربه را آزمایش کنند دچار پشیمانی می شوند.
- (۴) رَجَالُنَا وَصَفُوا كُلَّ مَلِيحٍ كَمَا تُحَبِّينَ وَتَرْضَيْنَ: مردان ما هر بانمکی را توصیف کردند همان طور که دوست داشتی و راضی شدی.

۴۴- عَيْنُ الصَّحِيحِ: «بسیاری از شاعران ایرانی بیت هایی آمیخته با عربی می سرودند که آن را ملمع می نامیدند.»

- (۱) كَانَ كَثِيرٌ مِنَ الشُّعْرَاءِ الْإِيرَانِيِّ أَنْشَدُوا الْآيَاتِ الْمَمْزُوجِ بِالْعَرَبِيَّةِ سَمَّوْهَا بِالْمَلْمَعِ.
- (۲) كَثِيرٌ الشُّعْرَاءِ الْإِيرَانِيِّينَ كَانُوا يُنْشِدُونَ آيَاتًا مَمْزُوجَةً بِاللُّغَةِ الْعَرَبِيَّةِ يُسَمُّونَ بِالْمَلْمَعَاتِ.
- (۳) كَانُوا أَكْثَرَ شُعْرَاءِ الْإِيرَانِيِّ أَنْشَدُوا الْآيَاتِ الْمَمْزُوجَةَ بِاللُّغَةِ الْعَرَبِيَّةِ سَمَّوْهَا بِالْمَلْمَعَاتِ.
- (۴) كَانَ كَثِيرٌ مِنَ الشُّعْرَاءِ الْإِيرَانِيِّينَ يُنْشِدُونَ آيَاتًا مَمْزُوجَةً بِالْعَرَبِيَّةِ يُسَمُّونَهَا الْمَلْمَعِ.

۴۵- عَيْنُ مَا يُنَاسِبُ الْعِبَارَةَ التَّالِيَةَ فِي الْمَفْهُومِ: «خَيْرُ إِخْوَانِكُمْ مَنْ أَهْدَى إِلَيْكُمْ عَيْبَكُمْ»

- (۱) مرا به رندی و عشق آن فضول عیب کند / که اعتراض بر اسرار علم غیب کند
- (۲) عیب رندان مکن ای زاهد پاکیزه سرشت / که گناه دگران بر تو نخواهند نوشت
- (۳) یارب آن زاهد خودبین که به جز عیب ندید / دود آهیش در آینه ادراک انداز
- (۴) دوست آن است کو معایب دوست / همچو آینه روبه رو گوید

۴۶- عَيْنِ الصَّحِيحِ عَنِ الْمَفْرَدَاتِ: (حسب الترتيب)

(۱) يُحِبُّ الآبَاءُ وَ الْأُمَهَاتِ رُؤْيَةَ أَوْلَادِهِمْ فِي أَحْسَنِ حَالٍ. (مفردهما: الأب، والد)

(۲) بَنَى الْعَمَّالُ الْمَصَانِعَ فِي فَلَوَاتٍ مَدِينَتِنَا. (مفردهما: المصنع، فلة)

(۳) قَالَ الْعُلَمَاءُ: قَدْ يَجِبُ الْبُعْدُ لِإِسْتِمْرَارِ الْوُدِّ. (متضادهما: قرب، عداوة)

(۴) الْإِعْجَابُ بِالنَّفْسِ مِنْ أَنْكَرِ الصِّفَاتِ الْأَخْلَاقِيَّةِ. (مترادفهما: مُخْتَالٌ، أَقْبَحُ)

۴۷- عَيْنِ الْخَطَأِ فِي ضَبْطِ حَرَكَاتِ الْحُرُوفِ:

(۱) مَكَاتِبُ تِلْكَ الْمَدِينَةِ تَكُونُ مِنْ أَكْبَرِ مَكَاتِبِ الْبَلَدِ!

(۲) تَبْدَأُ الْأَسْعَارُ مِنْ تِسْعِينَ أَلْفًا إِلَى مِئْتَيْنِ وَ ثَلَاثِينَ أَلْفَ تُوْمَانٍ!

(۳) فِي مُجَالَسَةِ الْأَكْبَارِ مَنَافِعٌ لِلطُّلَّابِ الْمُجْتَهِدِينَ.

(۴) وَالِدِي يَشْتَغَلُ فِي مُؤَسَّسَةِ تَرْبِيَّةٍ ثَقَافِيَّةٍ.

۴۸- عَيْنِ الْخَطَأِ فِي اسْمِ الْفَاعِلِ وَ الْمَفْعُولِ:

(۲) اسْمُ الْفَاعِلِ مِنْ إِسْتَخْرَجَ: مُسْتَخْرَجٌ

(۱) اسْمُ الْفَاعِلِ مِنْ تَهَاجَمَ: مُهَاجِمٌ

(۴) اسْمُ الْمَفْعُولِ مِنْ قَلَّدَ: مُقَلَّدٌ

(۳) اسْمُ الْمَفْعُولِ مِنْ يُشَاهِدُ: مُشَاهِدٌ

۴۹- عَيْنِ كَلِمَةِ «خَيْرٍ» بِكَوْنِ اسْمِ التَّفْضِيلِ:

(۲) إِفْعَلِ الْعَمَلَ الْخَيْرَ فِي حَيَاتِكَ!

(۱) الْخَيْرُ فِي مَا وَقَعَ!

(۴) عِدَاوَةُ الْعَاقِلِ خَيْرٌ مِنْ صَدَاقَةِ الْجَاهِلِ!

(۳) الصَّوْمُ فِي شَهْرِ رَمَضَانَ خَيْرٌ وَ بَرَكَةٌ!

۵۰- عَيْنِ اسْمِ الْمِبَالِغَةِ فِي الْعِبَارَاتِ التَّالِيَةِ:

(۱) ذَهَبَ كَفَّارٌ قُرَيْشِي إِلَى مَنْزِلِ النَّبِيِّ (ص) لِقَتْلِهِ.

(۲) رَجَعَ الزُّوَّارُ مِنْ كَرْبَلَاءَ بِالطَّائِرَةِ.

(۳) لَا نُحِبُّ ذَلِكَ الرَّجُلَ الْكَذَّابَ أَبَدًا وَ لَا نَحْتَرِمُهُ.

(۴) أَوْلَىكَ الْأَوْلَادِ حِفْظَ الْقُرْآنِ الْكَرِيمِ فِي قَرِينَتِنَا.

عربی، زبان قرآن (۲) - آشنا

عَيْنُ الصَّحِيحِ فِي التَّرْجُمَةِ: (۵۱ - ۵۳)

۵۱- «لَا يَرْضَىٰ أَخِي أَنْ يَسْبَّ مَنْ سَخَطَهُ، وَ يَحْلَمُهُ يُرَضَىٰ اللَّهُ»:

- (۱) برادرم را دشنام دادن به کسی که او را خشمگین کرده خشنود نمی‌کند، و بردباری‌اش خدا را راضی می‌نماید.
- (۲) برادرم را دشنام دادن کسی که او را عصبانی کرده راضی نمی‌کند، و خداوند از بردباری‌اش راضی می‌شود.
- (۳) برادرم رضایت نمی‌دهد که دشنام دهد به کسی که او را عصبانی کرده، و خداوند از بردباری‌اش خشنود می‌گردد.
- (۴) برادرم راضی نمی‌شود به کسی که او را خشمگین کرده است دشنام دهد، و با بردباری‌اش خدا را خشنود می‌سازد.

۵۲- «هُوَ أَسْتَاذٌ عَالِمٌ فِي هَذِهِ اللُّغَةِ فَجَادِلْهُ بِأَلْتِي هِيَ أَحْسَنُ لِأَنَّهُ أَعْلَمُ مَنْ فِي هَذِهِ الْبِلَادِ!»:

- (۱) او استاد دانشمندی در این زبان است، پس با او آنچه نکوتر است، بحث کن، زیرا او داناترین کسانی است که در این کشور هستند!
- (۲) او استادی دانشمند در این زبان است، لذا به نیکوترین شیوه با او بحث کن، زیرا او داناتر از کسانی است که در این کشور هستند!
- (۳) او استادی فاضل در این زبان است، پس بحث با او باید به نیکوترین چیز باشد، چه او داناترین کسانی است که در این کشور می‌باشند!
- (۴) او استاد فاضلی است در این زبان، لذا باید با او به روشی نیکو بحث علمی کنی چه او داناتر از آن‌هایی است که در این کشور می‌باشند!

۵۳- «إِنَّ الْإِنْسَانَ الَّذِي يَجِدُ طَعَامًا مَنَاسِبًا لِفِكَرِهِ سَتَصْبِحُ قَدْرَتُهُ لِلْفَهْمِ وَالْعَمَلِ أَكْثَرَ!»:

- (۱) انسانی که غذای مفیدی را برای اندیشه خود بیابد نیرویش برای فهم و عمل، بیشتر شده است!
- (۲) انسانی که غذای مناسبی برای فکر خود می‌یابد نیرویش برای فهم و عمل، بیشتر خواهد شد!
- (۳) اگر انسان غذای مناسبی را برای اندیشه خود بیابد نیرویش برای فهم و عمل، بیشتر خواهد شد!
- (۴) انسان کسی است که غذای مفیدی را برای فکر خود یافته و نیرویش برای فهم و عمل، بیشتر شده است!

۵۴- عَيْنُ الْخَطَأِ حَوْلَ مَا أُشِيرَ إِلَيْهِ بِخَطِّ:

- (۱) ذَهَبْتُ إِلَى مَسَاجِدِ قَرِينَتِنَا لِزِيَارَةِ الْفَضَاءِ: اسم المكان
- (۲) إِنَّ اللَّهَ أَوْجَدَ الشَّمْسَ مُحْرَقَةً!: اسم التَّفْضِيلِ
- (۳) وَجَدْنَا سَرَاوِيلَ أَفْضَلَ فِي مَتَجَرِّ صَدِيقِي!: اسم المكان
- (۴) إِطَاعَةُ اللَّهِ أَعْظَمُ الْعِبَادَاتِ لِلْإِنْسَانِ!: اسم التَّفْضِيلِ

۵۵- عَيْنُ عِبَارَةٍ فِيهَا الْمَبْتَدَأُ وَالْخَبَرُ كِلَاهِمَا اسْمُ الْمَفْعُولِ:

- (۱) كُلُّ مَصْنُوعٍ وَكُلُّ مَخْلُوقٍ وَ مَرْزُوقٍ مَشْغُولٌ بِتَسْبِيحِ الْخَالِقِ.
- (۲) الْعُمَّالُ الْمُجَدِّونَ يَعْمَلُونَ فِي الْمَصْنَعِ مِنَ الصَّبَاحِ إِلَى الْمَسَاءِ.
- (۳) مَكْتُوبَاتُ هَذِهِ الْكَاتِبَةِ مَعْرُوفَةٌ فِي عَالَمِ الْأَدَبِ.
- (۴) مَكْتَبَةُ جُنْدِي سَابُورٍ فِي خُوزِسْتَانِ أَكْبَرُ مَكْتَبَةٍ فِي الْعَالَمِ الْقَدِيمِ!

■ اِقْرَأِ النَّصَّ التَّالِيَّ ثُمَّ أَجِبْ عَنِ الْأَسْئَلَةِ بِدَقَّةٍ: (۵۶ - ۶۰)

العُجْبُ هُوَ تَعْظِيمُ الْعَمَلِ الصَّالِحِ وَالِابْتِهَاجُ بِهِ، وَاعْتِبَارُ الْإِنْسَانِ نَفْسَهُ غَيْرَ مَقْصَرٍ، مَنْ عَمَلَ أَعْمَالًا صَالِحَةً مِنَ الصَّوْمِ وَالصَّلَاةِ، يَكْتَسِبُ الْإِبْتِهَاجَ لِنَفْسِهِ، فَإِنْ كَانَ مِنْ حَيْثُ كَوْنِهَا مَوْهَبَةً مِنَ اللَّهِ لَهُ، وَكَانَ مَعَ ذَلِكَ خَائِفًا مِنْ نَقْصِهَا، طَالِبًا مِنَ اللَّهِ الْإِزْدِيَادَ مِنْهَا، لَيْسَ ذَلِكَ الْإِبْتِهَاجُ عَجْبًا، وَإِنْ كَانَ مِنْ حَيْثُ كَوْنِهَا صِفْتَهُ وَقَائِمَةً بِهِ، فَيُعْظَمُهَا وَرَأَى نَفْسَهُ خَارِجًا عَنِ حُدِّ التَّقْصِيرِ، فَذَلِكَ هُوَ الْعُجْبُ. إِنَّ أَهْلَ الْأَخْلَاقِ السَّيِّئَةِ وَالذَّنُوبِ يَسْرُونَ (يَفْرَحُونَ) بِأَخْلَاقِهِمُ السَّيِّئَةِ، هُمْ يَتَصَوَّرُونَ أَنَّ الْإِيمَانَ بِاللَّهِ وَالتَّوَكُّلَ مِنَ الضَّعْفِ الْعَقْلِ وَصِغَرِهِ، فَهُوَ أَسْوَأُ الدَّرَجَاتِ فِي الْعُجْبِ، فَيَذْهَبُ مَاءٌ وَجْهَهُمْ تَدْرِيجًا وَلا يَعْتَمِدُ النَّاسُ عَلَيْهِمْ أَبَدًا!

۵۶- عَيِّنِ الْمُنَاسِبَ لِعُنْوَانِ النَّصِّ:

- (۱) العُجْبُ وَالْعَمَلُ الصَّالِحُ
(۲) تَوْضِيحُ الْعُجْبِ وَتَوْصِيْفُهُ
(۳) الْعُجْبُ وَالْإِيمَانُ
(۴) أَسْوَأُ الدَّرَجَاتِ فِي الْعُجْبِ

۵۷- عَيِّنِ الصَّحِيحَ: مَنْ يَفْقَدُ كِرَامَتَهُ عِنْدَ النَّاسِ؟ الْاَلَّذِي...

- (۱) لا يَصُومُ وَلا يُصَلِّي كُلَّ الْأَيَّامِ!
(۲) يَفْرَحُ بِكُلِّ مَا عَمَلَ مِنْ خَيْرٍ وَشَرٍّ!
(۳) لا يَشْكُرُ اللَّهَ بِسَبَبِ أَعْمَالِهِ!
(۴) يُصْبِحُ أَهْلَ الذَّنُوبِ وَالْغُرُورِ!

۵۸- عَلَي حَسَبِ النَّصِّ، عَيِّنِ الصَّحِيحَ:

- (۱) إِنَّ الْعُجْبَ يَزِيدُ قُبْحَ أَعْمَالِ الْمُذْنِبِينَ!
(۲) الرَّجُلُ الَّذِي يُسْرُ بِمَا يَعْمَلُ يَوْمِيًّا فَهُوَ مَغْرُورٌ حَتْمًا!
(۳) مَنْ يَفْرَحُ بِأَعْمَالِهِ يَتَصَوَّرُ أَنَّ الْإِيمَانَ بِاللَّهِ مِنْ صِغَرِ الْعَقْلِ!
(۴) لا يَعْتَمِدُ النَّاسُ عَلَى إِنْسَانٍ يَقْدِرُ أَنْ يَكْتَسِبَ الْإِبْتِهَاجَ لِنَفْسِهِ!
۵۹- «فَإِنْ كَانَ مِنْ حَيْثُ كَوْنِهَا مَوْهَبَةً مِنَ اللَّهِ لَهُ...» مَا هُوَ الْمَقْصُودُ؟

- (۱) تُو خُودِ حِجَابِ خُودِي حَافِظِ اَزِ مِيَانِ بِرِخِيْزِ!
(۲) زِيْزِدَانِ دَانِ نِهْ اَزِ اِرْكَانِ كِهْ كُوتِهْ دِيْدِگِيْ بِاشْدِ!
(۳) دَرِ اَنْ دَرِيَا فِكْنِ خُودِ رَا كِهْ مَوْجِشِ بِاشْدِ اَزِ حِكْمَتِ!
(۴) زَاهِدِ مَغْرُورِ اَكْرِ دَرِ كَعْبِهْ بِاشْدِ فَاجْرَسْتِ!

۶۰- عَيِّنِ الْخَطَأَ عَنِ نَوْعِيَّةِ الْكَلِمَاتِ أَوْ مَحَلِّهَا الْإِعْرَابِيَّ لِلْكَلِمَاتِ الَّتِي تَحْتَهَا خَطٌّ:

- (۱) السَّيِّئَةُ: صِفَةٌ
(۲) الْإِيمَانُ: مَصْدَرٌ
(۳) أَسْوَأُ: اسْمُ التَّفْضِيلِ
(۴) الْعَقْلُ: مَجْرُورٌ بِحَرْفِ الْجَرِّ

توجه به اشتباهات: داشتن ۱۰ تا ۱۵ اشتباه در هر آزمون قابل قبول است. اشتباهات شما معلم‌های خوبی برای پیشرفت شما هستند. وقتی به یک سؤال اشتباه جواب می‌دهید، یعنی آن موضوع را ناقص یاد گرفته‌اید و معمولاً با یک تلنگر یادگیری‌تان کامل می‌شود. پس به سراغ اشتباهات بروید. کارنامه‌ی اشتباهات را می‌توانید در همان روز آزمون از صفحه‌ی شخصی خود دریافت کنید.



وقت پیشنهادی: ۲۰ دقیقه

تاریخ (۲)

تاریخ‌شناسی / ظهور اسلام، حرکتی تازه در تاریخ بشر
منابع پژوهش در تاریخ اسلام، روش پژوهش در تاریخ، اسلام در مکه، امت و حکومت نبوی در مدینه، تثبیت و گسترش اسلام در دوران خلفای نخستین
صفحه ۱ تا ۵۲

۶۱- کدام گزینه درباره موارد زیر درست و نادرست است؟

الف) اولین بار انصار در سقیفه بنی‌ساعده در مدینه گرد هم آمدند تا درباره تعیین جانشین رسول خدا تصمیم بگیرند.

ب) حکومت پیامبر بعد از وفات ایشان در فاصله سال‌های ۱۱ تا ۴۱ ق به دست پنج نفر از جانشینان ایشان با عنوان خلیفه اداره شد.

ج) امام حسن در سال پنجم هجرت در مدینه ولادت یافت.

د) مهم‌ترین پیامد فتوحات مسلمانان، در عرصه فرهنگ و اقتصاد جلوه‌گر شد.

۱) ن - د - د - د - ن (۲) د - ن - د - ن (۳) د - د - د - ن (۴) د - د - د - ن

۶۲- به ترتیب، «الف» پیامبر در جنگ احد - ب: دلاوری بی‌همتا در جنگ خیبر - ج: شکست پیمان‌شکنان در جنگ جمل - د: مقابله با

خوارج در نهروان» با توجه به خط زمان زندگی حضرت علی (ع)، در چه سالی از هجرت بوده است؟

۱) «الف» بعد از «ب»، «ج» و «د» روی داده است. ۲) «ب» بعد از «الف» و قبل از «د» و «ج» روی داده است.

۳) «ج»، متأخرترین رویداد است. ۴) «د»، قبل از همه رویدادها رخ داده است.

۶۳- به ترتیب، در ۶، ۱۴، ۲۰ و ۳۵ سالگی پیامبر (ص) چه وقایعی رخ داد؟

۱) وفات آمنه مادر پیامبر (ص) - رفتن سفر به شام همراه ابوطالب - شرکت در پیمان حلف‌الفضول - سفر تجاری به شام

۲) وفات عبدالمطلب - شرکت در جنگ فجار - سفر تجاری به شام - نصب حجرالاسود

۳) سپرده شدن پیامبر (ص) به حلیمه - رفتن به سفر شام همراه ابوطالب - شرکت در جنگ فجار - سفر تجاری به شام

۴) شروع سرپرستی عبدالمطلب - شرکت در جنگ فجار - شرکت در پیمان حلف‌الفضول - نصب حجرالاسود

۶۴- کدام مورد درباره تاریخ‌نگاری ایران دوران اسلامی (سده‌های سوم تا پنجم هجری قمری)، درست است؟

الف: تجارب الامم از برجسته‌ترین تاریخ‌نگاری‌های تحلیلی به‌شمار می‌رود.

ب: معروف‌ترین آثار تاریخی محلی، تاریخ سیستان از ابن‌عربشاه است.

ج: اثر شاخص تاریخ‌نگاری عمومی، تاریخ طبری است.

د: شاهنامه فردوسی از برجسته‌ترین آثار سفرنامه‌ای به‌شمار می‌رود.

۱) الف و ج (۲) ب و ج (۳) الف و د (۴) ب و د

۶۵- مؤلفان کتاب درسی تاریخ (۲)، پایه یازدهم انسانی، از آثار سیره‌نویسان برای توضیح کدام رویدادها استفاده کرده‌اند؟

الف: برخی از خصوصیات و رفتارهای منافقان در مدینه

ب: گرایش اعراب شبه‌جزیره عربستان به کیش مانوی

ج: منسوب کردن طایفه‌ها به یکی از دو دسته قحطانی و عدنانی

د: رقابت و درگیری‌های پیاپی میان دو قبیله بزرگ اوس و خزرج

۱) ب و د (۲) ج و د (۳) الف و د (۴) الف و ج

۶۶- در کدام مورد، زمان وقوع رویدادهای مربوط به خلفای نخستین، به درستی مقایسه شده است؟

الف: انتخاب عثمان به عنوان خلیفه سوم

ب: فتوحات مسلمانان در سرزمینهای مجاور شبه جزیره عربستان

ج: وساطت میان معترضان و خلیفه سوم

- (۱) «الف» بر «ب» و «ج» مقدم است.
 (۲) «ب» متأخرترین رویداد است.
 (۳) «ج» بر «الف» و «ب» مقدم است.
 (۴) «الف» و «ج» متأخرتر از «ب» است.

۶۷- کدام مورد درباره وضعیت شبه جزیره عربستان در آستانه ظهور اسلام نادرست است؟

- (۱) قبیلهها به صورت جدا از هم میزیستند و حکومت فراگیر و قدرتمندی در کل شبه جزیره وجود نداشت.
 (۲) برجستهترین دستاورد فرهنگی مردم عرب در آن دوران، شعر و شاعری بود.
 (۳) خنفا کسانی بودند که سنت ابراهیمی حج را به جا می آوردند اما آن را با عقاید، آداب و رسوم شرک آلود آمیخته بودند.
 (۴) جاهلی و جاهلیت قبل از ظهور اسلام مترادف با نادانی و فقدان علم و معرفت نیست.

۶۸- کدام مورد در خصوص دعوت پیامبر (ص) به دین اسلام نادرست است؟

- (۱) پیامبر اکرم (ص) سه سال پس از بعثت، به فرمان خداوند دعوت خود را عمومی و آشکار کرد.
 (۲) مشرکان، با گسترش گرایش جوانان و مستضعفان به اسلام، درصدد مقابله با پیامبر و مسلمانان برآمدند.
 (۳) تمام بنی هاشم، اعم از مسلمان و غیرمسلمان، از پیامبر حمایت کردند به جز ابولهب.
 (۴) زیدبن حارثه، نخستین فرد از غیر خانواده رسول خدا (ص) بود که اسلام آورد.

۶۹- عبارت نادرست درباره شهر مدینه و عبارت درست درباره شهر طائف پیش از هجرت رسول خدا (ص)، در کدام گزینه قرار دارد؟

- (۱) پیش از هجرت، عبدالله ابن اُبی ریاست این شهر را برعهده داشت. - طائف شهری ثروتمند در نزدیکی مکه بود و بزرگان آن، با سران قریش روابط تجاری داشتند.
 (۲) به لحاظ اعتقادی و دینی، اکثریت مردم شهر یثرب بت پرست بودند. - اغلب مردم طائف به کشاورزی اشتغال داشتند.
 (۳) وجود قبیلهها و طائفههای پراکنده با عقاید دینی گوناگون، همواره تهدیدی جدی برای امنیت مدینه به شمار می رفت. - اهالی طائف نه تنها از پیامبر استقبال نکرده بلکه به ایشان اهانت کردند.
 (۴) پیمان نامه عمومی مدینه، مهم ترین اقدام پیامبر برای تأسیس نظام اجتماعی و سیاسی مسنجم در چارچوب دین اسلام به شمار می رود. - در شهر طائف زندگی چادرنشینی و نظام قبیلهای رواج داشت.

۷۰- به ترتیب، درست یا نادرست بودن عبارات زیر در کدام گزینه مشخص شده است؟

- با نزول سوره براءت «توبه» در آخرین ماههای سال هشتم، رسول خدا (ص)، حضرت علی (ع) را راهی مکه کرد.
 - مورخان سال نهم بعثت را سال وفود یا سال اسلام آوردن قبیلهها نامیدند.
 - حدود سه سال پس از پیمان حدیبیه، این پیمان توسط قریش نقض شد.
 - پیامبر اکرم در حجة الوداع، ضمن معرفی امام علی (ع) به جانشینی خویش، ختم نزول آیات قرآن و اتمام رسالت خود را اعلام کرد.

- (۱) درست - نادرست - درست - نادرست
 (۲) درست - درست - درست - درست
 (۳) نادرست - نادرست - نادرست - درست
 (۴) نادرست - درست - نادرست - نادرست

تاریخ (۲) - آشنا

۷۱- به ترتیب «دور ماندن برخی از جنبه‌های خبر از چشم مورخ» و «عدم ارائه نظر در مورد درستی و نادرستی خبر از سوی مورخ»

از معایب کدام روش‌های تاریخ‌نگاری است و کدام مورخان به ترتیب به این روش تاریخ‌نگاری می‌کردند؟

(۱) روایی - ترکیبی - طبری - دینوری (۲) ترکیبی - روایی - دینوری - بلاذری

(۳) روایی - ترکیبی - دینوری - طبری (۴) ترکیبی - روایی - بلاذری - طبری

۷۲- کدام گزینه پاسخ صحیح سؤال‌های زیر است؟

(الف) شبه جزیره پهناور عربستان، در کدام سمت فلات ایران قرار دارد؟

(ب) در دوران پیش از اسلام، قبیله‌های عرب شبه جزیره عربستان، چگونه زندگی می‌کردند؟

(۱) غرب و شمال غربی - منسجم با تشکیلات اداری و نظامی قدرتمند

(۲) جنوب و جنوب غربی - پراکنده و جدا از هم

(۳) جنوب و جنوب شرقی - منسجم با تشکیلات اداری و نظامی قدرتمند

(۴) شمال و شمال غربی - پراکنده و جدا از هم

۷۳- دعوت به اسلام پیامبر در آغاز چگونه بود و کسانی که دعوت پیامبر را پذیرفتند در کجا با رسول خدا نماز می‌گزاردند؟

(۱) محدود و کاملاً پنهانی - گاهی در مکه و گاهی خارج از آن (۲) محدود و تا حدودی پنهانی - در اطراف مکه و به دور از چشم مشرکان

(۳) گسترده و کاملاً پنهانی - در اطراف مکه و به دور از چشم مشرکان (۴) گسترده و تا حدودی پنهانی - گاهی در مکه و گاهی خارج از آن

۷۴- کدام گزینه بیانگر مفاهیم (الف)، (ب) و (پ) در جدول زیر است؟ (به ترتیب)

وابستگی شدید اعراب به قبیله خود که موجب بروز جنگ و خونریزی می‌شد.	به معنای فخر و شرف اجدادی و بیان شکوه و بزرگی قبیله مورد نظر است.	رسم عرب عصر جاهلی که براساس آن فرد یا قبیله ضعیف در پناه و حمایت فرد یا قبیله قوی قرار می‌گرفت.
(ب)	(الف)	(پ)

(۱) حمایت‌خواهی - حسب - عصبیت قبیله‌ای

(۲) حسب - عصبیت قبیله‌ای - جوار (۳) تعصب - نسب - حمایت‌خواهی

(۴) عصبیت قبیله‌ای - حمایت‌خواهی - جوار

۷۵- صحیح یا غلط بودن عبارتهای زیر در کدام گزینه به درستی بیان شده است؟

(الف) در دوران ۲۳ ساله رسالت پیامبر اسلام، امت و حکومت اسلامی تحت هدایت و رهبری آن حضرت شکل گرفت.

(ب) شهر یترب از تعدادی محلات مسکونی تشکیل شده بود که کشتزارها و نخلستان‌هایی چند، میان آن‌ها فاصله انداخته بود.

(پ) ساکنان شهر یترب در دوران جاهلیت، شامل دو گروه عرب قحطانی و عدنانی بودند.

(۱) ص - ص - غ (۲) غ - ص - غ (۳) غ - غ - ص (۴) غ - ص - ص



۷۶- کدام پیمان، بیانگر نفوذ و گسترش چشمگیر اسلام در یثرب بود و تا سال ۸ ق، یعنی تا هنگام فتح مکه، یکی از شروط بیعت با پیامبر و پذیرش دعوت اسلام چه بود؟

- (۱) پیمان عقبه دوم - هجرت به مدینه و ترک نکردن آن شهر
 (۲) پیمان عقبه اول - دفاع از پیامبر در برابر مشرکان
 (۳) پیمان عقبه اول - هجرت به مدینه و ترک نکردن آن شهر
 (۴) پیمان عقبه دوم - دفاع از پیامبر در برابر مشرکان

۷۷- کدام گزینه جدول زیر را کامل می‌کند؟ (به ترتیب حروف الفبا)

(ب)	موفقیت نسبی مشرکان در این نبرد
(پ)	تضعیف قدرت و موقعیت قریش در منطقه حجاز
(الف)	سرآغاز تأسیس امت و حکومت اسلامی

- (۱) الف) پیمان نامه برادری (ب) غزوه بدر، (پ) غزوه اُحد
 (۲) الف) پیمان نامه مدینه، (ب) غزوه اُحد، (پ) غزوه بدر
 (۳) الف) غزوه بدر (ب) غزوه اُحد، (پ) پیمان نامه عمومی مدینه
 (۴) الف) جنگ خندق، (ب) جنگ احزاب، (پ) غزوه بدر

۷۸- چه تعداد از عبارتهای زیر نادرست است؟

الف) خلیفه سوم، بذل و بخششهای فراوانی از بیت‌المال به افراد مختلف، به خصوص خاندان بنی‌امیه انجام می‌داد. وی محدودیتهایی را که عمر برای ثروت‌اندوزی سران قریش ایجاد کرده بود، نادیده گرفت؛ از این‌رو، آنان اراضی و مزارع وسیعی را در ایران، شام و عراق تصرف کردند و به ثروت خود افزودند.

ب) پس از شهادت حضرت علی (ع) در ۲۱ رمضان سال ۴۰، مردم در سراسر کشور اسلامی، با امام حسن (ع) بیعت کردند. امام حسن (ع) در سال سوم هجرت در مدینه ولادت یافت.

پ) معدودی از بزرگان قریش مانند طلحه و زبیر، چون امام با تقاضای آنها برای به‌دست گرفتن حکومت برخی شهرها و مناطق موافقت نکرد، با او بیعت نکردند و به صف مخالفان پیوستند.

ت) خلیفه دوم درآمدهایی را که از سرزمینهای فتح شده به‌دست آمده بود، به‌عنوان عطایا میان مسلمانان توزیع می‌کرد. نحوه توزیع عطایا توسط او اگر چه بر پایه مساوات اسلامی نبود، اما ساده‌زیستی و سخت‌گیری او نسبت به کارگزاران خلافت و بزرگان قریش، از ثروت‌اندوزی و تجمل‌گرایی آنان جلوگیری کرد.

- (۱) چهار (۲) سه (۳) دو (۴) یک

۷۹- چه عواملی پایه‌های حاکمیت امپراتوری روم شرقی در منطقه شام را سست کرده بود؟

- (۱) نارضایتی مردم شام از پرداخت مالیاتهای سنگین به رومیان و اجازه نداشتن برای کسب مقام‌های عالی
 (۲) عدم حمایت امپراتور روم از آنان در برابر یهودیان
 (۳) اختلافات مذهبی و تفاوت‌های قومی، فرهنگی و زبانی
 (۴) وجود تضاد طبقاتی شدید با مسیحیان

۸۰- در تاریخ‌نگاری عمومی به چه مطالبی پرداخته می‌شد و این شیوه نگارش تا کدام دوره تداوم یافت؟

- (۱) به ثبت و ضبط رویدادهای تاریخی، بیان ویژگی‌های جغرافیایی و اقتصادی می‌پرداختند. - اوایل عصر تیموریان
 (۲) تاریخ جهان را از آفرینش عالم آغاز و سپس به شرح زندگی حضرت آدم و دیگر پیامبران می‌پرداختند. - اواخر عصر قاجار
 (۳) عموماً به اشاره‌ی فرمانروا، تاریخ زندگی او را به صورت متمرکز و ویژه مورد توصیف و ثبت و ضبط قرار می‌دادند. - اوایل عصر قاجار
 (۴) فرمانروایان بزرگ و کوچک به منظور ثبت و ضبط رویدادهای دوران خود ادیبان و اندیشمندان را تشویق و مأمور نگارش می‌کردند. - اواخر عصر صفویان

دو سؤال ساده: در هر آزمون در هر درس و از هر ۱۰ سؤال دو سؤال ساده‌تر در کارنامه برای شما مشخص می‌شوند. دو سؤال ساده‌تر، سؤال‌هایی هستند که تعداد زیادی از دانش‌آموزان به آن‌ها درست پاسخ داده‌اند. این سؤالات را خوب یاد بگیرید.

جغرافیا (۲)

وقت پیشنهادی: ۱۰ دقیقه

ناحیه چیست؟ / نواحی طبیعی

معنا و مفهوم ناحیه، انسان و ناحیه، نواحی
آب و هوایی، ناهماری‌ها و اشکال زمین
تا پایان «فرسایش انحلالی»
صفحه ۱ تا ۴۶

۸۱- خاک چرنوزیوم چگونه خاکی است و در کدام نواحی کشور کانادا یافت می‌شود؟

- (۱) خاک یخ‌بسته نواحی توندرا - جنوب
- (۲) خاک حاصلخیز غنی از مواد آلی و ریشه علفزارها - جنوب
- (۳) خاک یخ‌بسته نواحی توندرا - شمال
- (۴) خاک حاصلخیز غنی از مواد آلی و ریشه علفزارها - شمال

۸۲- چه تعداد از عبارات زیر درباره، کمربندهای فشار و گردش عمومی جو درست است؟

الف: جابه‌جایی توده‌های هوا بین کمربندهای فشار، موجب وزش بادهای مختلف در سطح کره زمین و تغییرات آب و هوایی می‌شود.

ب: جهت وزش بادهای بر اثر حرکت انتقالی زمین و نیروی کوریولیس در نیمکره‌ها به سمت غرب و شرق منحرف می‌شود.

ج: در مناطق جنب استوایی، هر روز عصر باران‌های تند و رعد و برق مشاهده می‌شود.

د: کمربندهای فشار در دو نیم‌کره شمالی و جنوبی قرینه هستند.

- (۱) چهار (۲) یک (۳) دو (۴) سه

۸۳- چه تعداد از داده‌های عبارت زیر نادرست است؟

«یکی از سه محیطی که سیاره زمین را تشکیل می‌دهد سنگ‌کره است. سنگ‌کره بخش خارجی زمین است که حالت جامد دارد. این بخش شامل قاره‌هاست و اقیانوس‌ها و دریاها را در بر نمی‌گیرد. حدود ۷۵ درصد از سطح زمین را آب فرا گرفته است و خشکی‌ها فقط ۲۵ درصد پوسته را تشکیل می‌دهند.»

- (۱) سه مورد (۲) چهار مورد (۳) دو مورد (۴) پنج مورد

۸۴- کدام مورد، مربوط به عبارت‌های زیر است؟

الف) در نقشه‌های هواشناسی نقاطی که فشار برابر دارند، با خطوط منحنی به یک دیگر وصل می‌شوند که به آن‌ها ... می‌گویند و در منطقه کم‌فشار، فشار به سمت مرکز منطقه ... می‌شود.

ب) وضعیت‌گذرا و موقتی هواکره در یک محل در مدت زمانی کوتاه، ... نام دارد و مثال آن ... است.

(۱) ایزوبار، کم - هوا، هوای امروز تهران سرد و ابری است.

(۲) منحنی هم‌فشار، زیاد - آب و هوا، آب و هوای دیروز یزد گرم و آفتابی بود.

(۳) ایزوبار، زیاد - هوا، هوای ایران گرم و خشک است

(۴) منحنی هم‌فشار، کم - آب و هوا، آب و هوای اندونزی گرم و مرطوب است.

۸۵- کدام گزینه مبین عبارت‌های زیر است؟

- کدام مورد عامل به‌وجود آورنده کوه‌ها نمی‌باشد؟

- به‌طور کلی «کارست» پدیده خوردگی و انحلال سنگ‌های ... است.

- فرسایش شامل چند مرحله می‌باشد؟

(۱) چین‌خوردگی‌ها - نمکی - ۳ مرحله

(۲) گسل‌ها - آهکی - ۴ مرحله

(۳) یخچال‌ها - آهکی - ۳ مرحله

(۴) بالا آمدن مواد مذاب - گچی - ۴ مرحله

۸۶- با توجه به طبقه‌بندی کوپن از نواحی آب و هوایی، کدام گزینه درست می‌باشد؟

الف) معتدل

ب) خشک

ج) سرد

د) قطبی

۱) نواحی «الف» و «ب» از نظر بارش بر خلاف یکدیگر می‌باشند.

۲) نواحی «د» و «ب» از نظر پوشش گیاهی، نامناسب برای رویش گیاه هستند.

۳) کمبود بارش از ویژگی‌های نواحی «ب» و «ج» می‌باشد.

۴) کمتر از 3°C بودن میانگین دما از ویژگی‌های ناحیه «الف» است.

۸۷- صحیح یا غلط بودن عبارات زیر به ترتیب در کدام گزینه مشخص شده است؟

- تعیین مرز نواحی طبیعی دشوارتر از تعیین مرز در نواحی انسانی می‌باشد.

- ویژگی‌های نواحی همیشه ثابت هستند و فقط وسعت و مرز آن‌ها تغییر می‌کند.

- تابستان بارانی و زمستان خشک از ویژگی‌های ناحیه ساوان متراکم است.

۱) غ - غ - غ ۲) ص - غ - ص ۳) غ - ص - غ ۴) ص - ص - ص

۸۸- با توجه به موارد زیر کدام گزینه حاوی اطلاعات صحیح می‌باشد؟

الف) فلات‌ها

ب) تپه‌ها

ج) کوه‌ها

د) جلگه‌ها

۱) موارد «الف» و «ج» هر دو مرتفع‌اند و «ج» در «الف» محصور است.

۲) موارد «الف»، «ب»، «ج» و «د» جزء چهار ناهم‌واری اصلی و عمده زمین هستند.

۳) «ب» از «ج» کم ارتفاع‌تر و از دشت‌ها بلندتر است.

۴) راکی و آندها مثالی برای مورد «الف» هستند.

۸۹- کدام مورد دلیل مناسبی برای متن زیر ارائه داده است؟

«بیابان‌های گرم، عمدتاً در نواحی مجاور مدار رأس‌السرطان و رأس‌الجدی واقع شده‌اند.»

۱) هوای سردشده در نواحی فوقانی استوا با حرکت به سمت عرض‌های بالاتر، سرد و سنگین می‌شود و فرو می‌نشیند.

۲) نواحی جنب استوایی به دلیل سرد و سنگین شدن، هوای مرطوب و شرایط بارندگی جبهه‌ای خود را از دست می‌دهد.

۳) نواحی جنب استوایی به دلیل شکل‌گیری مرکز پرفشار، شرایط بارندگی همرفتی یا سیکلونی خود را از دست می‌دهد.

۴) هوای سنگین‌شده در نواحی استوایی، تحت‌تأثیر نیروی کوریولیس به سمت عرض‌های بالاتر حرکت می‌کند.

۹۰- با بررسی موارد «الف» و «ب»، کدام گزینه درست است؟

الف) نواحی مجاور خط استوا یا نواحی حاره‌ای، بیشترین جذب و تابش انرژی خورشیدی را دریافت می‌کنند.

ب) در سال ۲۰۰۹ ماهواره‌ها دمای 70° درجه سانتی‌گراد را برای بیابان لوت به‌عنوان داغ‌ترین نقطه زمین ثبت کردند.

۱) بیابان‌های نواحی مجاور خط استوا به‌عنوان گرم‌ترین نواحی جهان محسوب می‌شوند، زیرا این نواحی کم‌فشار هستند و بیشترین جذب و تابش انرژی خورشیدی را دریافت می‌کنند.

۲) اگرچه بیابان‌های گرم مجاور خط استوا فاقد بیشترین جذب و تابش انرژی خورشیدی هستند اما به دلیل داشتن نواحی کم‌فشار، به‌عنوان گرم‌ترین نواحی جهان محسوب می‌شوند.

۳) بیابان‌های گرم و مجاور مدارهای رأس‌السرطان و رأس‌الجدی با وجود اینکه بیشترین جذب انرژی خورشیدی را ندارند، اما به‌عنوان گرم‌ترین نواحی جهان محسوب می‌شوند.

۴) بیابان‌های نواحی جنب استوایی به‌عنوان گرم‌ترین نواحی جهان محسوب می‌شوند، زیرا این نواحی پرفشار هستند و بیشترین جذب و تابش انرژی خورشیدی را دریافت می‌کنند.

دو سؤال دشوار: در هر آزمون در هر درس و از هر ۱۰ سؤال دو سؤال دشوارتر در کارنامه برای شما مشخص می‌شوند. آیا توانایی تشخیص سؤال‌های سخت را دارید؟ در کنار سؤال‌های سخت علامت بزنید و پاسخ به آن‌ها را برای دور دوم و انتهای آزمون بگذارید.

وقت پیشنهادی: ۱۵ دقیقه

فلسفه

چیستی فلسفه / ریشه و شاخه‌های
فلسفه / فلسفه و زندگی / آغاز
تاریخی فلسفه
صفحه ۱ تا ۳۵

۹۱- به ترتیب علت انکار اصل حقیقت و واقعیت توسط سوفیست‌ها و مسبب شکل‌گیری زمینه‌های

بی‌اعتمادی نسبت به دانش و اندیشه در ذهن مردم آتن، در کدام گزینه آمده است؟

(۱) سوفیست‌ها معتقد بودند که اصلاً حقیقت و واقعیتی وجود ندارد که بتوان به آن دست یافت. - غلبه تشویش و نگرانی بر مردم

(۲) سوفیست‌ها به‌جای رسیدن به حقیقت، پیروزی بر رقیب را هدف خود قرار دادند. - غلبه تشویش و نگرانی بر مردم

(۳) سوفیست‌ها به‌جای آموزش علوم، به فن سخن‌وری روی آوردند و پیروزی بر رقیب را هدف خود قرار دادند. - آراء و نظرات گوناگون و غالباً

متضاد دانشمندان

(۴) سوفیست‌ها معتقد بودند تضاد سخن اندیشمندان و جهان‌شناسان، نشان از درک نادرست آن‌ها از جهان و عبث بودن نظریات آن‌هاست. -

آراء و نظرات گوناگون و اکثراً متضاد اندیشمندان

۹۲- کدام‌یک از موارد زیر مطابق با سیر معنای کلمه فلسفه است؟

(۱) در ابتدا به معنای دوستداری دانایی و در نهایت مرادف با دانشی خاص شد.

(۲) در ابتدا به معنای دانش و در نهایت مرادف با تبیین عقلانی شد.

(۳) در ابتدا به معنای دوستدار دانایی و در نهایت مرادف با دوستداری دانایی شد.

(۴) در ابتدا به معنای دوستداری دانایی و در نهایت مرادف با تبیین عقلانی شد.

۹۳- کدام گزینه درباره‌ی فواید تفکر فلسفی صحیح است؟

(۱) افزایش قدرت تفکر برای رسیدن به آن‌ها کافی است.

(۲) ممکن است برخی از آن‌ها اصلاً برای کسی ظهور پیدا نکنند.

(۳) تعداد آن‌ها سه تاست و ممکن نیست فایده‌ای بیشتر از آن‌ها وجود داشته باشد.

(۴) دانش منطق نقشی در ظهور آن‌ها ندارد بلکه در خود آن‌ها ظهور پیدا می‌کند.

۹۴- هر اکتیوس به کدام عبارت اعتقاد داشته است؟

(۱) آب که عنصر اصلی جهان است، در همه‌ی حالات دیده می‌شود. (۲) هستی، اصل و حقیقتی ثابت دارد.

(۳) میان امور متضاد وحدتی حقیقی وجود دارد. (۴) اصول ریاضی درباره‌ی همه‌ی اشیا صادق است.

۹۵- کدام گزاره نادرست است؟

(۱) برای ریشه‌شناسی اندیشه‌های فلسفی امروزی، باید بر شناخت زمان و مکان آغاز فلسفه تأکید داشت.

(۲) گاهی ممکن است از جملات فلسفی استفاده کنیم بدون این‌که بدانیم متعلق به چه شخصی هستند.

(۳) وجود تمدن، اندیشه در مورد مسائل فلسفی را به دنبال خواهد داشت.

(۴) تمدن‌هایی در گذشته بوده‌اند که هیچ اثری از آن‌ها به ما نرسیده است.

۹۶- کدام گزینه را نمی‌توان در جای خالی قرار داد؟

«در مسائل فلسفی ...»

- (۱) برای کسب گزاره‌ها نمی‌توان از حواس بهره برد.
- (۲) با عملیات فکری و استدلالی باید به جواب مسائل دست یافت.
- (۳) روش آن‌ها مانند مسائل ریاضی است که استفاده از حواس به آن کمک می‌کند.
- (۴) به اصل و اساس جهان و انسان می‌پردازیم.

۹۷- پایه‌گذاری فلسفه به چه زمانی برمی‌گردد و کدام عامل از دل‌مشغولی‌های نخستین فلاسفه یونان نیست؟

- (۱) شش قرن پیش از میلاد - شناخت مغالطات
- (۲) ۵۸۰ پس از میلاد - درد و رنج و سعادت در هستی
- (۳) شش قرن پیش از میلاد - تغییر و تحولات عالم هستی
- (۴) ۵۸۰ پس از میلاد - تبیین عالم طبیعت

۹۸- هر یک از موارد زیر به کدام یک از رویکردهای فلسفه علوم اجتماعی مربوط است؟

- (الف) در نظام سریلانکا حکومت در تلاش برای ایجاد مساوات و حمایت از همگی اقشار جامعه است.
- (ب) دولت‌های تمامیت‌خواه به دنبال مصادره اموال خصوصی و کنترل شدید زندگی خصوصی افراد به اسم ایجاد عدل هستند.
- (ج) هر کس اختیار سلامت، زندگی و اموال خود را به طور خصوصی دارد.

- (۱) لیبرالیسم - لیبرالیسم - رویکرد سوم
- (۲) سوسیالیسم - لیبرالیسم - لیبرالیسم
- (۳) لیبرالیسم - سوسیالیسم - سوسیالیسم
- (۴) سوسیالیسم - سوسیالیسم - لیبرالیسم

۹۹- در کدام گزینه به پیامد بیرون آمدن تدریجی فرد از تاریکی در تمثیل غار به درستی اشاره شده است؟

- (۱) با وجود رنج عظیمی که متحمل می‌شود، به عامل شناخت اشیا خواهد رسید و می‌فهمد سایه‌ها حقیقی نیستند.
- (۲) روشنایی چشم‌هایش را خیره خواهد ساخت و عقیده‌اش نسبت به سایه‌ها قوی‌تر خواهد شد.
- (۳) می‌فهمد خورشید عامل شناخت اشیا است و بقیه حرف‌هایش را خنده‌دار خواهند یافت.
- (۴) یکی پس از دیگری اشیا و حیوانات را خواهد شناخت و درد طاقت‌فرسای چشمانش خوب می‌شود.

۱۰۰- کدام گزینه را نمی‌توان برای شاخه‌های دانش فلسفه متصور شد؟

- (۱) شاخه‌های دانش فلسفه نقش انتقال قوانین بنیادی متافیزیک را به محدوده خاص برعهده دارند.
- (۲) شاخه‌های دانش فلسفه رابط میان فلسفه اولی با دانش‌های خاص هستند.
- (۳) تأثیر پذیرفتن شاخه‌های دانش فلسفه از ریشه فلسفه مؤخر از تأثیر پذیرفتن دانش‌های خاص است.
- (۴) فلسفه‌های مضاف هم مسائل مشترک میان علوم و فلسفه را مطرح می‌کنند و هم بنیان‌های عقلی علوم هستند.

سؤال‌های دارای دام آموزشی: در تصویر پاسخ‌برگ شما در هر آزمون تعداد سؤال‌هایی که در دام آموزشی افتاده و به آن پاسخ غلط داده‌اید مشخص شده است. این سؤال‌ها را بشناسید و بررسی کنید که چگونه در دام طراح سؤال افتاده‌اید. کتاب اشتباهات متداول به شما کمک می‌کند تا با تیب این سؤال‌ها بیشتر آشنا شوید.



فارسی (۲)

۱۰ دقیقه

(ستایش: لطف خدا) /
ادبیات تعلیمی / ادبیات
پایداری
ادبیات غنایی
(پرورده عشق)
درس ۱ تا ۶
صفحه ۱۰ تا ۵۶

۱۰۱- معادل معنایی کدام یک از گزینه‌های زیر، در داخل کمانک، نادرست آمده است؟

- (۱) موسم: (هنگام)
(۲) شایق: (آرزومند)
(۳) زبونی: (فرومایگی)
(۴) گسیل کردن: (لرزش)

۱۰۲- با توجه به مصراع‌های زیر، در کدام مصراع‌ها غلط املایی دیده می‌شود؟

الف) در قضا بر پهلوانی دست یافت

ب) فرزند خصال خویشتن باش

ج) حیف باشد سفیر بلبل را

د) دلم گشت از آن خواب بد پر نحیب

ه) سخن نو آر که نو را حلاوتی است دگر

- (۱) الف، ب، ج
(۲) ه، د، ب
(۳) الف، ج، د
(۴) ب، ه، ج

۱۰۳- با توجه به مصراع‌های زیر، آرایه‌های تشبیه و کنایه به ترتیب در کدام مصراع‌ها به کار رفته است؟

«شبی را تا شبی با لشکری خرد

چو لشکر گرد بر گردش گرفتند»

- (۱) اول و چهارم
(۲) سوم و چهارم
(۳) اول و دوم
(۴) چهارم و دوم

۱۰۴- در عبارت زیر بهره‌گیری از کدام آرایه‌ها به زیبایی سخن افزوده است؟

«در ایران آن روز، دو دربار بودا دربار بزم و دربار رزم؛ بزم پدر، رزم پسر»

- (۱) سجع، جناس
(۲) سجع، تشبیه
(۳) جناس، تلمیح
(۴) جناس، تشبیه

۱۰۵- آرایه‌های دو بیت زیر، در همه گزینه‌ها آمده است، به جز گزینه ...

چون رایست عشق آن جهانگیر

برداشته دل ز کار او بخت

- (۱) تشبیه، کنایه، استعاره
(۲) تشخیص، جناس، تشبیه
(۳) اغراق، تضاد، ایهام تناسب
(۴) تناسب، ایهام، جناس

۱۰۶- در کدام یک از گزینه‌های زیر، هردو پیوند ربط وابسته‌ساز و هم‌پایه‌ساز وجود دارد؟

- (۱) حاکم برای ساحر که در کارش ماهر بود؛ تحفه‌ای داد و ساحر خیلی خوشحال شد.
- (۲) بلبلان چون ساز خوش‌صدا، شروع به خواندن کردند اما پرواز نکردند.
- (۳) در ذهن عباس میرزا، تنها، معمای شکست‌ها و پیروزی‌ها نبود که حضور سنگینی داشت.
- (۴) او از کوچه تا خیابان دوید و خسته نشد.

۱۰۷- در کدام یک از گزینه‌های زیر، دو نوع «وابسته پیشین» وجود دارد؟

- (۱) مردم گفتند: این مور را ببینید که بار به این گرانی چون می‌کشد.
- (۲) و بعد از یک روز، امیر نامه‌ها فرمود به غزنین بر این حادثه بزرگ که افتاد و سلامت که مقرون شد.
- (۳) بعضی ماشین‌هایشان را وسط خیابان پارک کردند و این اتفاق خوبی نبود.
- (۴) عموی محمد، دارای سه مدرک معتبر دانشگاهی بود.

۱۰۸- با توجه به عبارت «هر درختی را ثمره معین است که به وقتی معلوم به وجود آن تازه آید و گاهی به عدم آن پژمرده شود و سرو را هیچ

از این نیست ...» مهم‌ترین ویژگی سرو در کدام گزینه دقیق‌تر مطرح شده است؟

- (۱) بی‌ثمر بودن
- (۲) خوشی بی حد و اندازه در زندگی
- (۳) آزادگی و عدم وابستگی
- (۴) نداشتن اندوه و گذر عمر

۱۰۹- مفهوم کدام گزینه با سایر گزینه‌ها متفاوت است؟

- (۱) حساب روز قیامت به خود کنم آسان
- (۲) حساب خود این‌جا کن آسوده‌دل شو
- (۳) خود حسابی خط پاکی است ز دیوان حساب
- (۴) یک قدح می نوش کن بر یاد من
- گناه خویش من این‌جا اگر شماره کنم
- میفکن به روز جزا کار خود را
- آن‌چه امروز توان کرد به فردا مگذار
- گر همی‌خواهی که بدهی داد من

۱۱۰- کدام بیت با عبارت زیر تناسب مفهومی بیشتری دارد؟

«سری گفت: «وی در کوه ساکن شده است؟ بس کاری نباشد. مرد باید در میان بازار مشغول تواند بود، چنان که یک لحظه از حق تعالی غایب نشود.»»

- (۱) آواز خوش از کام و دهان و لب شیرین
- (۲) قاضی ار با ما نشیند برفشان دست را
- (۳) بگفت آن‌جا پیری رویان نغزند
- (۴) ای بسا اسب تیزرو که بماند
- گر نغمه کند و نکنند دل بفریبید
- محتسب گر می خورد معذور دارد مست را
- چو گل بسیار شد پیلان بلغزند
- که خر لنگ جان به منزل برد

دو سؤال ساده: در هر آزمون در هر درس و از هر ۱۰ سؤال دو سؤال ساده‌تر در کارنامه برای شما مشخص می‌شوند. دو سؤال ساده‌تر، سؤال‌هایی هستند که تعداد زیادی از دانش‌آموزان به آن‌ها درست پاسخ داده‌اند. این سؤالات را خوب یاد بگیرید.



۱۵ دقیقه

دین و زندگی (۲)

دین و زندگی (۲)

تفکر و اندیشه

هدایت الهی، تداوم
هدایت، آخرین پیامبر،
معجزه جاویدان،
مسئولیت‌های پیامبر «ص»
درس ۱ تا ۵
صفحه ۱ تا ۶۴

۱۱۱- تعیین زمان ختم نبوت بر عهده چه کسی می‌باشد و به چه علت تنها، دین اسلام است که می‌تواند مردم را به رستگاری دنیا و آخرت برساند؟

(۱) خداوند- تنها قرآن کریم است که محتوای آن به‌طور کامل از جانب خداست و تحریف نشده است.

(۲) پیامبر- تنها قرآن کریم است که محتوای آن به‌طور کامل از جانب خداست و تحریف نشده است.

(۳) خداوند- پیامبران قبل از اسلام، همگی به پیروی از دین اسلام تأکید کرده‌اند.

(۴) پیامبر- پیامبران قبل از اسلام، همگی به پیروی از دین اسلام تأکید کرده‌اند.

۱۱۲- حدیث شریف امام علی (ع) که می‌فرماید: «روزی رسول خدا (ص) هزار باب از علم را به رویم گشود که از هر کدام، هزار باب دیگر گشوده می‌شد» نشانگر چیست و دریافت این علوم برای حضرت علی (ع) از چه طریقی ممکن بود؟

(۱) مرجعیت دینی و علمی- هم از طریق آموزش‌های معمولی و هم هدایت معنوی

(۲) مرجعیت دینی و علمی- به‌صورت الهام بر روح و جان حضرت علی (ع)

(۳) ولایت معنوی- به‌صورت الهام بر روح و جان حضرت علی (ع)

(۴) ولایت معنوی- هم از طریق آموزش‌های معمولی و هم هدایت معنوی

۱۱۳- براساس آیه ۶۰ سوره نساء: «الم تر الی الذین یزعمون أنهم آمنوا... شیطان به ضلالت و گمراهی چه کسانی امیدوار است؟

(۱) «من یتبع غیر الاسلام دیناً»

(۲) «یریدون ان یتحاكموا الی الطاغوت»

(۳) «و الذین کسبوا السیئات»

(۴) «یرید الشیطان ان یضلهم ضلالاً بعيداً»

۱۱۴- اگر بگوییم یکی از دلایل تشکیل حکومت اسلامی، ضرورت اجرای احکام اسلامی است به کدام آیه استناد می‌کنیم و براساس آیات الهی برپایی عدالت توسط چه کسانی موردنظر است؟

(۱) «أنهم آمنوا بما انزل الیک و ما انزل من قبلک...»- مردم

(۲) «لقد ارسلنا رسلنا بالبینات و انزلنا معهم الکتاب...»- مردم

(۳) «لقد ارسلنا رسلنا بالبینات و انزلنا معهم الکتاب...»- انبیا

(۴) «أنهم آمنوا بما نزل الیک و ما انزل من قبلک...»- انبیا

دو سؤال دشوار: در هر آزمون در هر درس و از هر ۱۰ سؤال دو سؤال دشوارتر در کارنامه برای شما مشخص می‌شوند. آیا توانایی تشخیص سؤال‌های سخت را دارید؟ در کنار سؤال‌های سخت علامت بزنیید و پاسخ به آن‌ها را برای دور دوم و انتهای آزمون بگذارید.

۱۱۵- با توجه به سخن امام کاظم (ع) به شاگردشان، کدام مورد برداشت می‌گردد؟

- ۱) علیت تعقل در پیام الهی، معلولیت علو رتبه در دنیا و آخرت
- ۲) علیت علو رتبه در دنیا و آخرت، معلولیت تعقل در پیام الهی
- ۳) معلولیت پذیرفتن بهتر پیام الهی و علیت برخورداری از معرفت بالاتر
- ۴) معلولیت برخورداری از معرفت بالاتر و علیت پذیرش بهتر پیام الهی

۱۱۶- «جزء سبک زندگی و آداب و فرهنگ مردم شدنِ تعالیم الهی» در ارتباط با کدام یک از علل تجدید نبوت است و قرآن کریم، منشأ اصلی

اختلافات و چند دینی را چه چیزی بیان می‌کند؟

- ۱) استمرار و پیوستگی در دعوت- مردمانی که به جای پیروی از خدا، از هوای نفس خویش پیروی کردند.
- ۲) رشد تدریجی سطح فکر مردم- مردمانی که به جای پیروی از خدا، از هوای نفس خویش پیروی کردند.
- ۳) استمرار و پیوستگی در دعوت- رهبران دینی که به دلیل حفظ منافع دنیوی خویش پیامبر جدید را انکار کردند.
- ۴) رشد تدریجی سطح فکر مردم- رهبران دینی که به دلیل حفظ منافع دنیوی خویش پیامبر جدید را انکار کردند.

۱۱۷- «توانایی مردم در پاسخ به نیازهای فردی و اجتماعی خود به کمک قرآن» و «پاسخگویی کتاب آسمانی قرآن به نیاز آیندگان» به ترتیب،

بیانگر کدام یک از عوامل ختم نبوت است؟

- ۱) آمادگی جامعه بشری برای دریافت برنامه کامل زندگی- حفظ قرآن از تحریف
- ۲) وجود امامان معصوم پس از پیامبر (ص)- حفظ قرآن از تحریف
- ۳) آمادگی جامعه بشری برای دریافت برنامه کامل زندگی- پویایی دین اسلام
- ۴) وجود امامان معصوم پس از پیامبر (ص)- پویایی دین اسلام

۱۱۸- آیه شریفه «و السّماء بنیناها بأید و انا لموسعون» به کدام بُعد از اعجاز قرآن کریم اشاره نموده است؟

- ۱) اعجاز لفظی که حتی در صورت استفاده از ترجمه‌های قرآن نیز قابل درک است.
- ۲) اعجاز محتوایی که حتی در صورت استفاده از ترجمه‌های قرآن نیز قابل درک است.
- ۳) اعجاز لفظی که هر کس با زبان عربی آشنا باشد، به محض خواندن قرآن آن را درمی‌یابد.
- ۴) اعجاز محتوایی که هر کس با زبان عربی آشنا باشد، به محض خواندن قرآن آن را درمی‌یابد.

۱۱۹- به ترتیب، صحبت از «مسئولیت‌های اجتماعی انسان و رابطه وی با دیگران» و «اصلاح جامعه و صحبت از معنویت و حقوق برابر

انسان‌ها» به کدام یک از جنبه‌های اعجاز محتوایی اشاره دارد؟

- ۱) تأثیرناپذیری از عقاید دوران جاهلیت- تأثیرناپذیری از عقاید دوران جاهلیت
- ۲) تأثیرناپذیری از عقاید دوران جاهلیت- جامعیت و همه‌جانبه بودن
- ۳) جامعیت و همه‌جانبه بودن- تأثیرناپذیری از عقاید دوران جاهلیت
- ۴) جامعیت و همه‌جانبه بودن- جامعیت و همه‌جانبه بودن



۱۲۰- از عبارت شریفه «آتى اخلق لكم من الطين كهيئة الطير» کدام مورد استنباط می‌شود؟

- ۱) حضرت موسی (ع) معجزه خود را عصای خود و تبدیل شدن آن به اژدهایی عظیم می‌داند.
- ۲) حضرت عیسی (ع) معجزه خود را شفای کور مادرزاد و برص گرفته می‌داند.
- ۳) حضرت عیسی (ع) معجزه خود را ساختن پرنده‌ای از گِل و زنده کردن آن معرفی می‌کند.
- ۴) حضرت عیسی (ع) معجزه خود را ساختن پرنده‌ای از چوب و سنگ و زنده کردن آن معرفی می‌کند.

۱۲۱- مفاهیم «موزون بودن آهنگ کلمات» و «رسایی تعبیرات با وجود اختصار» به ترتیب، به کدام یک از جنبه‌های اعجاز قرآن اشاره دارد؟

- ۱) لفظی - محتوایی
- ۲) محتوایی - لفظی
- ۳) لفظی - لفظی
- ۴) محتوایی - محتوایی

۱۲۲- با توجه به آیه شریفه «افلا يتدبرون القرآن و لو كان من عند غير الله لوجدوا فيه اختلافاً كثيراً» علت عدم اختلاف در قرآن کدام است و

این آیه به کدام جنبه اعجاز محتوایی قرآن اشاره دارد؟

- ۱) تعقل و تفکر در قرآن - جامعیت و همه جانبه بودن قرآن
- ۲) تعقل و تفکر در قرآن - انسجام درونی در عین نزول تدریجی
- ۳) الهی بودن قرآن - انسجام درونی در عین نزول تدریجی
- ۴) الهی بودن قرآن - جامعیت و همه جانبه بودن قرآن

۱۲۳- اگر پیامبری در اجرای احکام الهی معصوم نباشد، چه مشکلی پیش خواهد آمد؟

- ۱) دین الهی به درستی به مردم نمی‌رسد.
- ۲) امکان هدایت از مردم سلب می‌شود.
- ۳) کارهایی که مخالف فرمان خداست، انجام می‌شود.
- ۴) امکان انحراف در تعالیم الهی پیدا می‌شود.

۱۲۴- کدام عبارت قرآنی، نهایت عجز و ناتوانی شکاکان در الهی بودن قرآن کریم را نشان می‌دهد؟

- ۱) «لا یأتون بمثله»
- ۲) «ولو كان بعضهم لبعض ظهيراً»
- ۳) «على ان یأتوا بمثل هذا القرآن»
- ۴) «ام یقولون افتراه قل فأتوا بسورة مثله»

سؤال‌های دارای دام آموزشی: در تصویر پاسخ‌برگ شما در هر آزمون تعداد سؤال‌هایی که در دام آموزشی افتاده و به آن پاسخ غلط داده‌اید مشخص شده است. این سؤال‌ها را بشناسید و بررسی کنید که چگونه در دام طراح سؤال افتاده‌اید. کتاب اشتباهات متداول به شما کمک می‌کند تا با تیپ این سؤال‌ها بیشتر آشنا شوید.

۱۲۵- پیامبر به محض ورود به ... و پذیرش اسلام توسط مردم، قلمرو ... خود را انجام داد.

- (۱) مکه- مرجعیت دینی
(۲) مدینه- مرجعیت دینی
(۳) مکه- ولایت ظاهری
(۴) مدینه- ولایت ظاهری

۱۲۶- به ترتیب، اولین و برترین کاتب قرآن و اولین و معتبرترین مرجع علمی برای فهم آیات قرآن، چه کسانی بودند؟

- (۱) امام علی (ع)- امام علی (ع)
(۲) امام علی (ع)- پیامبر (ص)
(۳) پیامبر (ص)- پیامبر (ص)
(۴) پیامبر (ص)- امام علی (ع)

۱۲۷- کدام گزینه، به درستی کامل کننده جاهای خالی زیر می باشد؟

«انسان با عقل خود در ... تفکر می کند و با ... و تشخیص بایدتها و نیایدتها راه صحیح زندگی را می یابد و پیش می رود.»

- (۱) پیام الهی- همراهی و کمک پیامبران
(۲) ندای درونی- همراهی و کمک پیامبران
(۳) پیام الهی- کسب معرفت
(۴) ندای درونی- کسب معرفت

۱۲۸- پذیرش حکومت طاغوت چه حکمی دارد و میزان بهره مندی انسانها از ولایت معنوی رسول خدا (ص) به چه عاملی بستگی دارد؟

- (۱) حرام- انجام وظایف عبودیت و بندگی
(۲) مکروه- انجام وظایف عبودیت و بندگی
(۳) مکروه- درجه ایمان و عمل
(۴) حرام- درجه ایمان و عمل

۱۲۹- با توجه به آیه «قطعاً دین نزد خداوند، اسلام است ...» اهل کتاب پس از چه وضعیتی و به کدام دلیل راه مخالفت در پیش گرفتند؟

- (۱) آگاهی به حقانیت اسلام- امیال درونی و حیللهای شیطانی
(۲) آگاهی به حقانیت اسلام- رشک و حسد
(۳) ناتوانی در شکست اسلام- رشک و حسد
(۴) ناتوانی در شکست اسلام- امیال درونی و حیللهای شیطانی

۱۳۰- عبارت «راه و روشی که خداوند برای زندگی انسانها برگزیده است» تعریف کدام اصطلاح می باشد؟

- (۱) دین
(۲) آیت
(۳) فطرت
(۴) دین اسلام

بهترین درس شما: در هر آزمون بهترین درس شما برایتان پیامک می شود. سعی کنید همیشه اول نقاط قوت خود را بشناسید و بررسی کنید که چگونه توانسته اید در آن درس بهترین عملکرد را داشته باشید. درباره بهترین درس خود در هر آزمون با پدر و مادرتان هم گفت و گو کنید.



Adults must work hard to learn the new sounds, words, and grammar rules. Children learn languages much faster because their young brains can still easily pick up new patterns. The best way for adults to learn a new language is to immerse themselves in that culture. They should read books, watch movies, make friends, and practice speaking at every chance. With time and effort, anyone can become fluent in a new language. This allows people to connect with new cultures and ideas.

There are over 7,000 languages in the world. But many of these languages are endangered. When elders who speak rare native languages die, the languages can completely disappear. Some cultures are trying to save their languages by creating dictionaries and teaching young people. Technology can also help document endangered languages. As languages disappear, humanity loses rich cultural knowledge and history. So we must do our best to maintain this diversity and teach language fluency to new generations.

137- It is easier for children to learn new languages compared to adults because

- 1) children's brains can more easily pick up new patterns
- 2) children are not focused only on their native language
- 3) children have more free time to practice new languages
- 4) children learn better by paying attention to the culture

138- What happens when elders who speak rare native languages die, according to the passage?

- 1) The languages change rapidly.
- 2) The languages combine with other languages.
- 3) Important cultural knowledge is lost forever.
- 4) The languages become stronger.

139- The word "rare" in paragraph 2 is closest in meaning to

- | | |
|----------|---------------|
| 1) old | 2) infrequent |
| 3) angry | 4) expensive |

140- Why does the author mention that there are over 7,000 languages in the world?

- 1) To emphasize the difficulty of learning a new language
- 2) To highlight the fact that a lot of them may not exist in the future
- 3) To suggest that adults should focus on their native language
- 4) To provide a statistic about language diversity worldwide

توجه به اشتباهات: داشتن ۱۰ تا ۱۵ اشتباه در هر آزمون قابل قبول است. اشتباهات شما معلم‌های خوبی برای پیشرفت شما هستند. وقتی به یک سؤال اشتباه جواب می‌دهید، یعنی آن موضوع را ناقص یاد گرفته‌اید و معمولاً با یک تلنگر یادگیری تان کامل می‌شود. پس به سراغ اشتباهات بروید. کارنامه اشتباهات را می‌توانید در همان روز آزمون از صفحه شخصی خود دریافت کنید.



پاسخنامه

یازدهم انسانی

۱۷ آذر ماه ۱۴۰۲

بنیاد علمی آموزشی قلمچی (وقف عام)

دفتر مرکزی: خیابان انقلاب بین صبا و فلسطین پلاک ۹۲۳ - بنیاد علمی آموزشی قلمچی (وقف عام) ۶۴۶۳-۰۲۱

«تمام داراییها و درآمدهای بنیاد علمی آموزشی قلمچی وقف عام است بر گسترش دانش و آموزش»



ریاضی و آمار (۲)

۱- گزینه «۲»

(امیر مضموریان)

الف) ریشه حقیقی ندارد.

$$\Delta = (-1)^2 - 4(2)(1) = 1 - 8 = -7 < 0$$

ارزش گزاره درست است، ← ارزش نقیض آن نادرست است.

ب) ترکیب فصلی دو گزاره با ارزش متفاوت (یکی درست و دیگری نادرست)

همواره درست است.

ارزش گزاره درست ← ارزش نقیض آن نادرست است.

پ) میانگین سه عدد فرد همواره فرد نیست. (مثلاً میانگین اعداد ۱، ۳، ۱ برابر $\frac{5}{3}$

است که اصلاً عددی صحیح نیست.)

ارزش گزاره نادرست ← ارزش نقیض آن درست است.

$$\frac{2x-5}{3} = -3 \Rightarrow 2x-5 = -9 \Rightarrow 2x = -4 \Rightarrow x = -2 < 0 \quad \text{(ت)}$$

ارزش گزاره نادرست ← ارزش نقیض آن درست است.

(گزاره‌ها و ترکیب گزاره‌ها، صفحه ۴ تا ۸)

۲- گزینه «۴»

(مهمر عمیری)

اگر ارزش گزاره درست را با T و ارزش گزاره نادرست را با F نشان دهیم داریم:

$$(p \vee r) \Leftrightarrow \sim (p \wedge q) \equiv \underbrace{(T \vee F)}_T \Leftrightarrow \sim \underbrace{(T \wedge T)}_T \equiv T \Leftrightarrow \sim T$$

$$\equiv T \Leftrightarrow F \equiv F$$

$$(p \wedge r) \Leftrightarrow \sim (q \vee r) \equiv \underbrace{(T \wedge F)}_F \Leftrightarrow \sim \underbrace{(T \vee F)}_T \equiv F \Leftrightarrow \sim T \equiv F \Leftrightarrow F \equiv T$$

(گزاره‌ها و ترکیب گزاره‌ها، صفحه ۷ تا ۱۱)

۳- گزینه «۳»

(مهمر عمیری)

عکس نقیض گزاره شرطی $p \Rightarrow q$ به صورت $p \Rightarrow \sim q$ است. برای اثباتگزاره صورت سؤال کافی است، گزاره «اگر $|x| \leq 0$ آن گاه، $x \geq 0$ » را اثبات کنیم.

(گزاره‌ها و ترکیب گزاره‌ها، صفحه ۱۰)

۴- گزینه «۴»

(امیر زرانروز)

اگر عدد مطلوب را x فرض کنیم، نصف مربع آن، برابر می‌شود با $\frac{x^2}{4}$ و سه

برابر آن هم برابر ۳x می‌شود. لذا معادله خواسته شده به صورت زیر است:

$$\frac{x^2}{4} = 3x - 4 \xrightarrow{-x^2} x^2 = 6x - 8 \Rightarrow x^2 - 6x + 8 = 0$$

(استرال ریاضی، صفحه ۱۲)

۵- گزینه «۲»

(امیر مضموریان)

$$f(x) = \frac{x+1}{3} - 1$$

$$\frac{x+1}{3} - 1 = 0 \Rightarrow \frac{x+1}{3} = 1 \Rightarrow x+1 = 3 \Rightarrow x = 2$$

$$\frac{x+1}{3} - 1 = -\frac{2}{3} \Rightarrow \frac{x+1}{3} = \frac{1}{3} \Rightarrow x+1 = 1 \Rightarrow x = 0$$

$$\frac{x+1}{3} - 1 = 1 \Rightarrow \frac{x+1}{3} = 2 \Rightarrow x+1 = 6 \Rightarrow x = 5$$

$$A = \{2, 0, 5\} \Rightarrow A \text{ مجموع اعضای } = 7$$

(تابع ثابت، پندر ضابطه‌ای، همانی، صفحه ۲۲ تا ۲۴)



۶- گزینه «۴»

(امیر زرانروز)

در تابع ثابت برد تابع تک عضوی است، که تنها در گزینه «۴» برد تابع تک عضوی به صورت $\{1\}$ است.

(تابع ثابت، پندر ضابطه‌ای، همانی، صفحه ۲۲ تا ۲۶)

۷- گزینه «۱»

(امیر مضموریان)

g تابعی ثابت است: $g(x) = c \Rightarrow g(-1) = g(4) = c$

$$\frac{4}{g(-1)} = 9 \times g(4) \Rightarrow \frac{4}{c} = 9c \Rightarrow 9c^2 = 4 \Rightarrow c^2 = \frac{4}{9} \Rightarrow c = \pm \frac{2}{3}$$

از آن جا که در برد g عدد منفی قابل قبول است، پس: $c = -\frac{2}{3}$

$$g(x) = -\frac{2}{3}$$

$$\frac{2 \times g(-2)}{g(2) - 2} = \frac{2 \times (-\frac{2}{3})}{-\frac{2}{3} - 2} = \frac{-\frac{4}{3}}{-\frac{8}{3}} = \frac{1}{2}$$

(تابع ثابت، پندر ضابطه‌ای، همانی، صفحه ۲۵ و ۲۶)

۸- گزینه «۴»

(مهمر همیری)

$$a - 3 = 0 \Rightarrow a = 3$$

ضابطه تابع داده شده به صورت $f(x) = \begin{cases} 2, & x \leq 0 \\ b-1, & x > 0 \end{cases}$ تبدیل می‌شود. از

آن جا که خروجی در تابع ثابت باید همواره عددی ثابت باشد. پس:

$$2 = b - 1 \Rightarrow b = 3$$

$$af(b) = 3f(3) = 3 \times 2 = 6$$

(تابع ثابت، پندر ضابطه‌ای همانی، صفحه ۲۲ و ۲۳)

۹- گزینه «۱»

(امیر زرانروز)

از نمودار متن سؤال متوجه می‌شویم که:

$$\left. \begin{aligned} f(0) &= 2 \\ f(2) &= -1 \\ f(-2) &= 0 \end{aligned} \right\} \Rightarrow \frac{f(0) \times f(2)}{1 + f(-2)} = \frac{2 \times (-1)}{1 + 0} = -2$$

(تابع ثابت، پندر ضابطه‌ای، همانی، صفحه ۲۳ و ۲۵)

۱۰- گزینه «۴»

(امیر زرانروز)

الف) درست است زیرا هر خط افقی، بیان گر تابعی ثابت با ضابطه $y = k$

است. ($k \in \mathbb{R}$)

ب) نادرست است زیرا هر خط با شیب $+1$ تابع ثابت نیست، تابع ثابت به صورت خط افقی است که شیب آن برابر صفر است.

ج) درست است. (بدون نیاز به توضیح)

(تابع ثابت، پندر ضابطه‌ای، همانی، صفحه ۲۶ و ۲۷)

علوم و فنون ادبی (۲)

۱۱- گزینه «۱»

(سیدعلیرضا علویان)

عبارت این گزینه مهم‌ترین ویژگی زبانی شعر سبک عراقی است نه نثر.

سایر عبارات همگی به ویژگی‌های زبانی نثر این دوره مربوط می‌شوند.

(سبک عراقی، ترکیبی)

۱۲- گزینه «۳»

(سعید بیغری)

موارد نادرست:

جامع‌التواریخ: خواجه رشیدالدین فضل‌الله همدانی / مرصاد العباد من المبدأ

الی المعاد: نجم‌الدین رازی

(تاریخ ادبیات فارسی در قرن‌های هفتم، هشتم و نهم، ترکیبی)



۱۳- گزینه «۲»

(علی وفغانی فسروشاهی)

«روحیه شادی گرایی و خوش باشی» که از ویژگی های فکری سبک خراسانی است، می توان در این بیت مشاهده کرد.

بررسی گزینه های دیگر:

گزینه «۱»: مفهوم این بیت تقدیرگرایی و باور به جبر است که از ویژگی های فکری سبک عراقی است.

گزینه «۳»: ستایش عشق از ویژگی های فکری سبک عراقی؛ در این بیت وجود دارد.

گزینه «۴»: مفهوم فراق به عنوان یکی از ویژگی های فکری سبک عراقی در این بیت مشهود است.

(سبک عراقی، صفحه ۳۷ و ۳۸)

۱۴- گزینه «۳»

(سیرعلیرضا علویان)

در ابیات صورت سؤال دوبار از آرایه تشبیه استفاده شده است، «میدان عشق» و «کاروان وصل» هر دو تشبیه فشرده اضافی هستند.

(تشبیه، صفحه ۲۶)

۱۵- گزینه «۲»

(معمّر نورانی)

گزینه «۲» تشبیه گسترده: زلف چو چوگان / تشبیه فشرده: گوی دل

بررسی گزینه های دیگر:

گزینه «۱»: هر کس چون ذره، روی چو خورشید: تشبیه گسترده

گزینه «۳»: تو چون مرغ: تشبیه گسترده

گزینه «۴»: آتش مهر: تشبیه فشرده

(تشبیه، صفحه ۲۹)

۱۶- گزینه «۲»

(معمّر نورانی)

بررسی سایر گزینه ها:

گزینه «۱»: دل: مشبه / چون: ادات تشبیه / مار زخم خورده: مشبه به / به پیچ و تاب افتادن: وجه شبه

گزینه «۳»: جهان: مشبه / چون: ادات تشبیه / نی: مشبه به / هزاران ناله داشتن: وجه شبه

گزینه «۴»: من: مشبه / چو: ادات تشبیه / شمع: مشبه به / مشهور بودن: وجه شبه

(تشبیه، صفحه ۲۸)

۱۷- گزینه «۴»

(علی وفغانی فسروشاهی)

سرو را مانی، ماه را مانی

نکته: این بیت داری تشبیه تفضیلی است.

بررسی سایر گزینه ها:

گزینه «۱»: خرمن عمر

گزینه «۲»: روی تو محراب است

گزینه «۳»: ضمیر (باطن، دل) دوست جام جهان نماست

(علوم و فنون ادبی (۲)، تشبیه، ترکیبی)

۱۸- گزینه «۳»

(سیرعلیرضا علویان)

نشانه هجایی بیت: «U-U-U-U-U-U-U-U-U-U»

پایه آوایی این گزینه با توجه به نشانه های هجایی اش (U-U) نمی تواند در

جای خالی بیت قرار بگیرد.

ج	وا	نی
خ	دا	را
ب	ها	ران
U	-	-

(پایه های آوایی، صفحه ۲۱ و ۲۳)

۱۹- گزینه «۴»

(علی وفغانی فسروشاهی)

بیت گزینه «۴» از سه پایه آوایی در هر مصراع تشکیل شده است. اما ابیات

سایر گزینه ها از چهار پایه آوایی در هر مصراع ساخته شده اند.

یا ر با ما	بی و فای	می ک ند
۱	۲	۳

بررسی گزینه های دیگر:

گزینه «۱»: سَع دِ چِ جُو / دَش می بَ رِی / نَز دِی کِ او / دِی گَر مَ رو

گزینه «۲»: چِ را بَر خا / کِ این مَن زَل / اَن گَر یم تا / ب گِی رَد گِل

گزینه «۳»: فُ رو مان / دِ گان را / بِ رَح مَت / ا ق رِیب

(پایه های آوایی، صفحه ۲۲ و ۲۳)

۲۰- گزینه «۲»

(سعیر یعفری)

هر دو به این مطلب اشاره دارند که ستم کردن، عواقب بدی به دنبال دارد.

(مفهوم، ترکیبی)



جامعه‌شناسی (۲)

۲۱- گزینه «۲»

(فاطمه صغری)

- موفقیت‌های استعمار در این دوران ناشی از پیشرفت در زمینه‌های دریانوردی، فنون نظامی و اقتصاد صنعتی بود.

- امپریالیسم سیاسی با اشغال نظامی جوامع ضعیف شکل می‌گیرد.

- اروپاییان در هجوم به قاره آمریکا، برای تأمین سلطه خود، به نسل‌کشی دست زدند.

(نمونه‌های فرهنگ جهانی (۱)، صفحه ۲۳)

۲۲- گزینه «۴»

(فاطمه صغری)

روشنگری		
دوره زمانی	ویژگی	پیامد
قرون هفدهم و هجدهم	عقل‌گرایی، نفی وحی	دنیسم
قرون نوزدهم و بیستم	حس‌گرایی، نفی عقل و وحی	دانش‌ابزاری
پایان قرن بیستم	افول تجربه‌گرایی، نفی تجربه، نفی عقل و وحی	بحران معرفتی

(باورها و ارزش‌های بنیادین فرهنگ غرب، صفحه ۳۳ و ۳۴)

۲۳- گزینه «۳»

(صبیه مهبی)

بررسی عبارت نادرست:

- غلبه نظامی گرچه به حضور مستقیم مهاجمان در مناطق جغرافیایی مورد تهاجم منجر می‌شود اما همواره گسترش فرهنگی آن‌ها را به دنبال نمی‌آورد.

(نمونه‌های فرهنگ جهانی (۱)، صفحه ۱۹ و ۲۰)

۲۴- گزینه «۲»

(صبیه مهبی)

بررسی عبارت‌های نادرست:

الف: قبل از ظهور اسلام شبه جزیره عربستان، فرهنگ جاهلی قبیله‌ای داشت.

ب: غلبه قدرت‌هایی مانند سلجوقیان، خوارزمشاهیان، مغولان و عثمانی که در

چارچوب فرهنگ قومی و قبیله‌ای رفتار می‌کردند مانع می‌شد تا ظرفیت‌های

فرهنگ اسلامی و ارزش‌های اجتماعی آن به‌طور کامل آشکار شود.

(نمونه‌های فرهنگ جهانی (۲)، صفحه ۲۸ و ۲۹)

۲۵- گزینه «۳»

(علیرضا مفتاری)

- دیدگاه اول: براساس این دیدگاه جهان تکوینی به جهان طبیعت محدود

می‌شود و جهان طبیعت مهم‌تر از جهان ذهنی و جهان فرهنگی است. ذهن

افراد و فرهنگ نیز هویتی طبیعی و مادی دارند و علوم مربوط به آن‌ها نظیر

علوم طبیعی است. طرفداران این دیدگاه بین علوم طبیعی و علوم انسانی

تفاوتی قائل نیستند.

نادیده گرفتن تفاوت علوم انسانی با علوم طبیعی، ظرفیت‌ها و قابلیت‌هایی را از

علوم انسانی و اجتماعی سلب می‌کند.

- دیدگاه دوم: گروهی دیگر جهان فرهنگی را مهم‌تر از جهان ذهنی و

تکوینی می‌دانند. در این دیدگاه جهان ذهنی و فردی افراد تابع فرهنگ

آن‌هاست و جهان تکوینی ماده خامی است که فرهنگ‌ها و جوامع مختلف

در آن دخل و تصرف می‌کنند. در این دیدگاه، جهان ذهنی و جهان تکوینی

اهمیتی ندارند و استقلال خود را در برابر جهان فرهنگی از دست می‌دهند.

- دیدگاه سوم: براساس این دیدگاه، جهان فرهنگی، جهان ذهنی و جهان

تکوینی، مهم و در تعامل با یکدیگرند.

- نام دیگر جهان اجتماعی جهان فرهنگی است.

(جهان فرهنگی، صفحه ۴، ۷ و ۸)



۲۶- گزینه «۴»

(علیرضا مفتری)

- نخبگان کشورهای مسلمان برای مقابله با غرب از روش‌ها و مکاتب غربی همچون ناسیونالیسم و مارکسیسم استفاده کردند.

- از جمله متفکران جهان اسلام، که خطرات سلطه فرهنگ غرب و فراموشی فرهنگ و هویت اسلامی را گوشزد کردند، می‌توان به سید جمال‌الدین اسدآبادی، امام موسی صدر و شیخ ابراهیم زاکزاک اشاره کرد.

(نمونه‌های فرهنگ یوانی (۲)، صفحه ۳۱ و ۳۲)

۲۷- گزینه «۲»

(مهرشار ایمانی نسب)

- فرهنگی که از نیازهای ابدی و معنوی انسان چشم‌پوشی می‌کند، بشر را به بحران‌های روحی و روانی گرفتار می‌سازد.

- فرهنگ‌هایی که به حقیقتی قائل نباشند، نمی‌توانند معیار و میزانی برای سنجش عقاید و ارزش‌های مختلف داشته باشند.

- فرهنگ‌های جبرگرا منکر نقش انسان‌ها در تعیین سرنوشت‌شان هستند.

- عقلانیت سطح اول: اگر فرهنگی نتواند به پرسش‌های بنیادین انسان پاسخ دهد، توان دفاع از هویت خود را از دست می‌دهد.

(فرهنگ جهانی، صفحه ۱۵ و ۱۶)

۲۸- گزینه «۲»

(مهرشار ایمانی نسب)

اومانیسم در بخش‌های مختلف غرب نظیر هنر، ادبیات و حقوق بروز یافته است؛ بنابراین تغییر رویکرد و تفاوت میان هنر قرون وسطی و هنر عصر مدرن به اومانیسم که از نتایج منطقی سکولاریسم است، بازمی‌گردد.

(باورها و ارزش‌های بنیادین فرهنگ غرب، صفحه ۳۹ و ۴۰)

۲۹- گزینه «۴»

(کتاب جامع)

بررسی سایر گزینه‌ها:

گزینه «۱»: درست - در استعمار فرانو، استعمارگران بیش از ابزارهای نظامی، سیاسی و اقتصادی، از ابزارهای فرهنگی و علمی به‌ویژه رسانه‌ها و فناوری اطلاعات استفاده می‌کنند.

گزینه «۲»: استبداد قومی با وجود این که دارای هویتی غیراسلامی بود به دلیل این که پشتوانه و پیشینه‌ای خارج از جهان اسلام نداشت، از رویارویی مستقیم با فرهنگ توانمند اسلامی دوری می‌کرد و می‌کوشید با رعایت ظواهر اسلامی، ظاهر دینی خود را حفظ کند. - درست

گزینه «۳»: استبداد قومی با وجود این که دارای هویتی غیراسلامی بود به دلیل این که پیشینه‌ای خارج از جهان اسلام نداشت، از رویارویی مستقیم با فرهنگ توانمند اسلامی دوری می‌کرد و می‌کوشید با رعایت ضوابط اسلامی، ظاهر دینی خود را حفظ کند. - درست

(ترکیبی، صفحه ۲۴، ۲۵ و ۳۱)

۳۰- گزینه «۲»

(کتاب جامع)

- در دوره استعمار قدیم، مناطقی نظیر هائیتی، کوبا، نیکاراگوئه و سواحل ونزوئلا که تراکم جمعیتی بالایی داشتند، از جمعیت خالی شدند.

کودتای نوژه که به قصد ضربه نهایی به انقلاب اسلامی ایران طراحی شده بود، نمونه شکست خورده‌ای از کودتاهای استعمار نو است.

استعمار نو، پس از شکل‌گیری جنبش‌های استقلال طلبانه کشورهای مستعمره به وجود آمد. این جمله نشان می‌دهد که این جنبش‌ها در دوره استعمار قدیم رخ داده‌اند.

(نمونه‌های فرهنگ جهانی (۱)، صفحه ۲۳ و ۲۴)



روان‌شناسی

۳۱- گزینه «۳»

(ریبانه فرابقشی)

- کودکی اول شامل دامنه سنی ۲ تا ۷ سال است که کودک در ۷ سال اول باید آزاد باشد که بازی کند. باید عواطف و احساسات صحیح او را رشد داد و با رفتار خوب و گفتار پسندیده او را پرورش داد و بدون توقع اطاعت از او سعی کرد که با عمل و گفتار صحیح از حس تقلیدش بهره بگیرد.

- دوره نوجوانی شامل ۱۲ تا ۲۰ سالگی است و در این دوره که از نظر اسلام در هفت سال سوم قرار می‌گیرد باید با او به منزله مشاور رفتار کرد. دیگر نباید به صورت آمرانه با او رفتار شود و باید وی را چون عضو بزرگ خانواده دانست و در تصمیم‌گیری‌ها او را دخالت داد.

(روان‌شناسی رشد، صفحه ۴۴)

۳۲- گزینه «۲»

(ریبانه فرابقشی)

به دلیل رعایت مسائل اخلاقی و نیز پیچیدگی موضوع پژوهش‌های مربوط به انسان، روش علمی همواره با محدودیت‌هایی روبه‌رو است.

(روان‌شناسی: تعریف و روش مورد مطالعه، صفحه ۱۹ و ۲۰)

۳۳- گزینه «۳»

(فاطمه صغری)

بررسی عبارات نادرست:

- رعایت حقوق دیگران مربوط به جنبه اخلاقی و ابراز خشم مربوط به جنبه هیجانی انسان است.

- روان‌شناسی رشد به مطالعه و بررسی تغییرات فراخسای زندگی انسان یعنی از زمان تشکیل نطفه تا مرگ می‌پردازد.

(روان‌شناسی رشد، صفحه ۳۷، ۴۰ و ۴۱)

۳۴- گزینه «۳»

(خبرزانه قایی)

بررسی گزینه‌های دیگر:

گزینه «۱»: نادرست، «رشد شناختی در دوره نوجوانی تغییرات شگفت‌آوری دارد اما به معنی عدم مشکل در تصمیم‌گیری ۱۰۰٪ در مسائل روزمره نیست.» - درست

گزینه «۲»: نادرست، «مربوط به ویژگی دوره کودکی است.» - درست

گزینه «۴»: نادرست، «عبارت مربوط به رشد اخلاقی است» - نادرست، «عبارت مربوط به رشد هیجانی است.»

(روان‌شناسی رشد، صفحه ۵۴ و ۵۶)

۳۵- گزینه «۳»

(فاطمه صغری)

روان‌شناسان رشد معتقدند ویژگی‌های افراد و تغییراتی که در طول زندگی، از دوره جنینی تا دوره سالمندی در افراد رخ می‌دهد، می‌تواند معلول دو دسته عوامل وراثتی و محیطی باشد.

یادگیری یکی از مهم‌ترین عوامل محیطی است که بر روی تغییرات رشدی تأثیر بسزایی دارد.

گزینه‌های «۱»، «۲» و «۴» به عوامل وراثتی که از قبل در فرد نهفته هستند همچون ذات فرد و موجود اشاره دارند. اما گزینه «۳» به تأثیر همنشین و عوامل محیطی در شکل‌گیری عزت نفس اشاره می‌کند.

(روان‌شناسی رشد، صفحه ۳۸، ۳۹ و ۴۲)



۳۶- گزینه «۴»

(فخرانه قاهی)

جدول مراحل رشد انسان بعد از تولد:

دوره‌ها	دوره زندگی	دامنه سنی
دوره کودکی	۱- طفولیت	دو سال اول زندگی
	۲- کودکی اول (قبل از دبستان)	۱ تا ۳ ساله را که تازه راه می‌افتند، «نوپا» می‌نامند.
	۳- کودکی دوم	۷ تا ۱۲ سالگی (تا شروع بلوغ جنسی)
دوره نوجوانی	۴- نوجوانی	۱۲ تا ۲۰ سالگی (برخی پایان نوجوانی را زمانی می‌دانند که فرد شروع به کار کند و از والدین مستقل شود).
	۵- جوانی (بزرگسالی اول)	۲۰ تا ۴۰ سالگی
دوره بزرگسالی	۶- میان‌سالی (بزرگسالی دوم)	۴۰ تا ۶۵ سالگی
	۷- پیری	۶۵ سال به بالا

(روان‌شناسی رشد، صفحه ۴۴)

۳۷- گزینه «۴»

(عمیدرضا توکلی)

- پردازش به معنای دریافت و فهم بیشتر است و شامل دو نوع ادراکی (ویژگی حسی) و مفهومی (ویژگی کیفی) می‌شود.

- مصاحبه براساس نوع پاسخ‌هایی که مصاحبه شونده می‌دهد از هدایت‌شوندگی برخوردار است.

(روان‌شناسی، تعریف و روش مورد مطالعه، صفحه ۲۲ و ۲۸)

۳۸- گزینه «۱»

(عمیدرضا توکلی)

رشد هیجانی در دوره کودکی معطوف به سه هیجان ساده ترس، خشم و محبت است. با توجه به رشد آگاهی کودکان از هیجان‌های مختلف و واکنش اطرافیان سه هیجان ساده به هیجان‌های مرکب دیگر مثل احساس پشیمانی، سپاسگزاری و ترحم تعمیم می‌یابد.

(روان‌شناسی رشد، صفحه ۳۹)

۳۹- گزینه «۲»

(فاطمه قائم‌مقامی)

یادگیری از مهم‌ترین عوامل محیطی است که بر روی تغییرات رشدی تأثیر بسزایی دارد. بسیاری از توانمندی‌های جسمانی و شناختی به موازات افزایش سن در کودک، از طرق مختلف به یادگیری نیاز دارد.

(روان‌شناسی رشد، صفحه ۴۲)

۴۰- گزینه «۳»

(فاطمه قائم‌مقامی)

بررسی گزینه‌ها:

گزینه «۱»: درست - درست

گزینه «۲»: درست - درست

گزینه «۳»: نادرست، «یکی از تغییرات در رشد اجتماعی دوره نوجوانی،

دستیابی به هویت است.» - درست

گزینه «۴»: نادرست - «در صورت هدایت نشدن و به کارگیری غلط آن‌ها،

به هیجان‌های مخرب و پرخطر تبدیل می‌شوند» - نادرست «هویت، طرز

فکر، عقاید و نحوه ارتباط فرد با دیگران را شامل می‌شود.»

(روان‌شناسی رشد، صفحه ۵۷ و ۵۹)



عربی، زبان قرآن (۲)

۴۱- گزینه ۳»

(منیژه فسروی)

«من أهم»: از مهم‌ترین / «البلدان المصدرة»: کشورهای صادرکننده / «هذا ليس سبياً»: این دلیلی نیست / «للإفراط»: برای زیاده‌روی کردن / «استهلاكهما»: مصرف آن‌ها / «فأقتصدوا»: پس صرفه‌جویی کنید

(ترجمه، ترکیبی)

۴۲- گزینه ۳»

(علیرضا قلی‌زاده)

«تشاء»: مضارع است و «می‌خواهند» ترجمه می‌شود.

نکته: علی‌رغم ظاهر سخت سؤال، دانش‌آموز فقط می‌بایست به زمان فعل توجه کند تا پاسخ صحیح را بیابد.

(ترجمه، صفحه ۱۹)

۴۳- گزینه ۱»

(مبیر همایی)

بررسی گزینه‌های دیگر:

گزینه «۲»: «دوست ندارد» صحیح است.

گزینه «۳»: «تجربه‌شده‌ها، پشیمانی بر آن‌ها وارد می‌شود» صحیح است.

گزینه «۴»: «دوست داری و راضی می‌شوی» صحیح است.

(ترجمه، ترکیبی)

۴۴- گزینه ۴»

(مبیر همایی)

بسیاری از شاعران ایرانی: كثير من الشعراء الإيرانيين / بیت‌هایی آمیخته: أبيتاً / مزوجاً می‌سرودند: كانوا يُنشدون، كانوا يُنشدون / آن را می‌نامیدند: (در این‌جا) يُسمونها

(تعریب، صفحه ۱۸)

۴۵- گزینه ۴»

(منیژه فسروی)

صورت سؤال می‌گوید: «بهترین برادرانتان کسی است که عیب‌هایتان را به شما هدیه کند» که فقط با مفهوم گزینه «۴» متناسب است.

(مفهوم، صفحه ۸)

۴۶- گزینه ۳»

(آرمین ساعیناه)

بررسی گزینه‌های دیگر:

گزینه «۱»: مفرد «أولاد»، «وَلَد» می‌باشد!

گزینه «۲»: مفرد «فَلَوَات» کلمه «فَلَاة» می‌باشد نه «فَلَّة»!

گزینه «۴»: مترادف «الإعجاب بالنفس: خودپسندی (مصدر)» نمی‌باشد!

(لغت، صفحه ۲، ۳ و ۲۰)

۴۷- گزینه ۴»

(آرمین ساعیناه)

به‌صورت «يَشْتغِلُ» مضارع باب «افتعال» صحیح است، هم‌چنین «مؤسَّسة» صحیح است.

(ضبط حرکات، صفحه ۱۵)

۴۸- گزینه ۱»

(علیرضا قلی‌زاده)

اسم فاعل از يَتَهَاجِمُ: مُتَهَاجِم

اسم فاعل از يُهَاجِمُ: مُهَاجِم

(قواعد، صفحه ۲۱ و ۲۲)

۴۹- گزینه ۴»

(مریم آقاییاری)

«خَيْر» زمانی اسم تفضیل است که معنای برترین یا برتری بدهد و با حرف جرّ «مِنْ» همراه باشد یا مضاف واقع شود.

بررسی گزینه‌های دیگر:

گزینه «۱»: الخیر: خوبی

گزینه «۲»: العمل الخیر: کار خیر (خوب)

گزینه «۳»: خیر: خوبی (مصدر است).

(قواعد، صفحه ۷ و ۱۴)

۵۰- گزینه ۳»

(مریم آقاییاری)

در این عبارت «الكذاب» (بسیاردروغگو) بر وزن «فَعَال» اسم مبالغه است.

بررسی گزینه‌های دیگر:

گزینه «۱»: «كُفَّار: کافران» اسم مبالغه نیست، بلکه جمع «کافر» و اسم فاعل است.

گزینه «۲»: «الزَّوَّار: زائران» جمع «الزَّائِر» اسم فاعل است، نه اسم مبالغه.

گزینه «۴»: «حَفَاط: حافظان» جمع «حَافِظ» اسم فاعل است، نه اسم مبالغه.

(قواعد، صفحه ۲۳)

عربی، زبان قرآن (۲) - آشنا

۵۱- گزینه «۴»

(کتاب جامع)

«لَا يَرْضَى»: راضی نمی‌شود / «أُخِي»: برادرم / «أَنْ يَسِبَّ»: که دشنام دهد / «مَنْ»: کسی که / «سَخَطَهُ»: او را خشمگین کرده است، او را عصبانی کرده است / «بِحِلْمِهِ»: با بردباری اش / «يَرْضَى اللَّهَ»: خدا را خشنود (راضی) می‌سازد

بررسی گزینه‌های دیگر:

گزینه «۱»: «برادرم را»، «دشنام دادن» و ترجمه نشدن «به» در «بِحِلْمِهِ» نادرست‌اند.

گزینه «۲»: «برادرم را»، «دشنام دادن» و «راضی می‌شود» نادرست‌اند.

گزینه «۳»: «خشنود می‌گردد» نادرست است.

(ترجمه، صفحه ۱۱)

۵۲- گزینه «۱»

(کتاب جامع)

در صورت سؤال «أَحْسَنَ» اسم تفضیل است. بنابراین در گزینه «۴»، «نیکو» صحیح نیست! «بِأَلْتِي هِيَ أَحْسَنُ» به صورت «با آنچه نیکوتر است» دقیق است و ترجمه

گزینه های «۲» و «۳» دقیق نیست! در گزینه «۴»، «داناست از آن‌هایی ...» ترجمه

درستی برای «أَعْلَمُ مَنْ ...» نیست!

(ترجمه، ترکیبی)

۵۳- گزینه «۲»

(کتاب جامع)

«الْإِنْسَانَ الَّذِي»: انسانی که (رد گزینه‌های «۳» و «۴») / «سُتْصَبِحُ» (فعل آینده): خواهد شد. (رد گزینه‌های «۱» و «۴»)

(ترجمه، ترکیبی)

۵۴- گزینه «۲»

(کتاب جامع)

«أَوْجَدَ» فعل ماضی از باب «إفعال» و به معنای «ایجاد کرد» است، نه اسم تفضیل.

(قواعد، صفحه ۵، ۶ و ۹)

۵۵- گزینه «۳»

(کتاب جامع)

در گزینه «۳»، «مکتوبات» مبتدا و «معروفة» خبر است و هر دو اسم مفعول هستند.

(قواعد، صفحه ۲۱ و ۲۲)

■ ترجمه متن

خودپسندی همان بزرگ کردن کار شایسته و شادمانی از آن است، و این‌که انسان

خودش را بی‌تقصیر به حساب آورد، هرکس که کارهایی شایسته، از روزه و نماز،

انجام دهد، شادمانی برای خودش به دست می‌آورد، پس اگر از این جنبه باشد که

آن‌ها بخششی از سوی خدا به اوست و با این وجود، از کاستی آن ترسان بوده و خواستار افزایش آن از جانب خدا باشد، آن شادمانی، خودپسندی نیست، و (اما) اگر از جهت این باشد که آن، ویژگی او و متکی بر اوست و آن را بزرگ بشمارد و خودش را خارج از حد تقصیر بداند، آن همان غرور است. اهل اخلاق ناپسند و گناهان به اخلاق بدشان شادمان می‌شوند، آنان گمان می‌برند که ایمان به خدا و دین‌داری از ضعف عقل و کمبود آن است، که آن بدترین درجات در خودپسندی است، پس به تدریج آبرویشان می‌رود و مردم هرگز بر آنان اعتماد نمی‌کنند.

۵۶- گزینه «۲»

(کتاب جامع)

بهترین عنوان برای این متن، «تعریف خودپسندی و توصیف آن» است، چرا که کلی‌ترین عبارتی است که متن را توضیح می‌دهد.

(درک مطلب، ترکیبی)

۵۷- گزینه «۴»

(کتاب جامع)

از متن دریافت می‌شود که: «کسی آبرویش (کرامتش) را نزد مردم از دست می‌دهد که اهل گناهان و غرور شود!» (به آخر متن مراجعه نمایید).

(درک مطلب، ترکیبی)

۵۸- گزینه «۱»

(کتاب جامع)

«خودپسندی زشتی اعمال گناهکاران را زیاد می‌کند!»

بررسی گزینه‌های دیگر:

گزینه «۲»: «مردی که به آنچه روزانه انجام می‌دهد، شادمان گردد، بی‌شک او مغرور است!» نادرست است.

گزینه «۳»: «هرکسی از کارهایش شاد شود، گمان می‌کند که ایمان به خدا از کوچکی عقل است!» نادرست است.

گزینه «۴»: «مردم به انسانی که می‌تواند شادمانی برای خویش به دست آورد، اعتماد نمی‌کنند!» نادرست است.

(درک مطلب، ترکیبی)

۵۹- گزینه «۲»

(کتاب جامع)

منظور این است که اگر شخص فکر کند کار خوبی که کرده است، بخششی از سوی خداست، متهم به غرور نمی‌شود، مانند مفهوم گزینه «۲».

(درک مطلب، ترکیبی)

۶۰- گزینه «۴»

(کتاب جامع)

به ترکیب «مِنْ ضَعْفِ الْعَقْلِ» از متن توجه کنید:

«مِنْ»: حرف جرّ / «ضَعْفِ»: مجرور به حرف جرّ (و مضاف) / «الْعَقْلِ»: مضاف‌إلیه

(قواعد، ترکیبی)



تاریخ (۲)

۶۱- گزینه «۴»

(امیر عمزه ارزی)

بررسی عبارت‌های نادرست:

ج: امام حسن (ع) در سال سوم هجرت در مدینه ولادت یافت.

د: مهم‌ترین پیامد فتوحات مسلمانان در عرصه دین و فرهنگ جلوه‌گر شد.

(تثبیت و گسترش اسلام در دوران فلفای نخستین، صفحه ۴۲، ۴۶ و ۵۲)

۶۲- گزینه «۲»

(امیر عمزه ارزی)

ترتیب وقایع با توجه به خط زمان:

پایمردی در جنگ احد: ۳ ق

دلاوری بی‌همتا در جنگ خیبر: ۷ ق

شکست پیمان شکنان در جنگ جمل: ۳۶ ق

مقابله با خوارج در نهروان: ۳۸ ق

(تثبیت و گسترش اسلام در دوران فلفای نخستین، صفحه ۴۶)

۶۳- گزینه «۴»

(عاطفه طاهر)

در ۶ سالگی ← وفات آمنه مادر پیامبر (ص) و شروع سرپرستی عبدالمطلب

بر آن حضرت

در ۱۴ سالگی ← شرکت در جنگ فجار

در ۲۰ سالگی ← شرکت در پیمان حلف الفضول

در ۳۵ سالگی ← نصب حجرالاسود

(اسلام در مکه، صفحه ۲۵)

۶۴- گزینه «۱»

(هیبه معینی)

بررسی عبارت‌های نادرست:

ب: تاریخ سیستان مؤلف ناشناس داشته است.

د: شاهنامه فردوسی از نوع تاریخ‌نگاری منظوم است و نه سفرنامه‌ای.

(ترکیبی، صفحه ۴، ۵ و ۷ و ۱۸)

۶۵- گزینه «۳»

(هیبه معینی)

بررسی عبارت‌های نادرست:

ب: برخی شواهد و مدارک، نشان از گرایش اعراب شبه‌جزیره عربستان به

آیین مانوی دارد.

ج: بر پایه نسب‌نامه‌هایی که سینه به سینه منتقل شده بود، اعراب خود را

به یکی از دو دسته قحطانی و عدنانی منسوب می‌کردند.

(ترکیبی، صفحه ۲۱، ۲۳، ۳۱ و ۳۸)

۶۶- گزینه «۴»

(هیبه معینی)

الف: عثمان ۲۳ - ۳۵ ق، به عنوان خلیفه سوم انتخاب شد.

ب: فتوحات مسلمانان از زمان عمر بن خطاب ۱۳ - ۲۳ ق، در سرزمین‌های

مجاورت جزیره عربستان آغاز شد.

ج: علی (ع) قبل از ۳۵ ق (۳۵ - ۳۴ ق) میان معترضان و خلیفه سوم وساطت کرد.

(تثبیت و گسترش اسلام در دوران فلفای نخستین، صفحه ۴۴ و ۴۶)

۶۷- گزینه «۳»

(سوار رضیان)

در کنار بت پرستان، معدودی از عرب‌ها بودند که به پیروی از حضرت

ابراهیم، از پرستش بت‌ها امتناع می‌کردند و از گوشت قربانی آن‌ها

نمی‌خوردند. اینان به «خُنفاء» معروف شدند.

(اسلام در مکه، صفحه ۲۲ و ۲۳)



تاریخ (۲) - آشنا

(کتاب جامع)

۷۱- گزینه ۴»

یکی از معایب «تاریخ‌نگاری ترکیبی» این است که مورخ در این روش ناچار به گزینش و انتخاب است و امکان دارد برخی از جنبه‌های خیر از چشم او دور بماند. و شاید یکی از معایب «تاریخ‌نگاری روایی» این باشد که نویسندگان به دور از هرگونه نقد، هیچ نظری درباره‌ی درستی و نادرستی خبر ارائه نمی‌دهند. «بلادری و دینوری» در کتاب‌های فتوح‌البلدان و اخبار‌الطوال به شیوه‌ی تاریخ‌نگاری ترکیبی کتاب‌های خود را نگارش کردند. و «طبری» به روش تاریخ‌نگاری روایی پرداخته است.

(روش پژوهش در تاریخ، صفحه ۱۷)

(کتاب جامع)

۷۲- گزینه ۲»

شبه جزیره‌ی پهناور عربستان، با آب و هوایی گرم و خشک، در جنوب و جنوب غربی فلات ایران قرار دارد. این شبه جزیره، مسکن دیرینه‌ی عرب‌ها است. در دوران پیش از اسلام، قبیله‌های عرب شبه جزیره‌ی عربستان به صورت پراکنده و جدا از هم می‌زیستند و حکومت فراگیر و قدرتمندی در آن شبه جزیره وجود نداشت.

(اسلام در مکه، صفحه ۲۰ و ۲۲)

(کتاب جامع)

۷۳- گزینه ۲»

پیامبر در آغاز به صورت محدود و تا حدودی پنهانی افراد را به پرستش خدای یگانه و ایمان به روز رستاخیز دعوت کرد. فقیران و جوانان که اسلام را پذیرفتند، به اطراف مکه می‌رفتند و به دور از چشم مشرکان با رسول خدا نماز می‌گزاردند.

(اسلام در مکه، صفحه ۲۶)

۶۸- گزینه ۴»

(سپار رضیان)

ابوبکر بن ابی قحافه، نخستین فرد از غیر خانواده‌ی رسول خدا بود که اسلام آورد.

(اسلام در مکه، صفحه ۲۶ تا ۲۸)

۶۹- گزینه ۱»

(سپار رضیان)

مردم یثرب قصد داشتند عبدالله بن ابی را به ریاست خویش برگزینند، اما این تصمیم پیش از هجرت، هرگز عملی نشد.

بررسی گزینه‌های دیگر:

گزینه ۲» درست - نادرست (مردم طائف با سران قریش رابطه‌ی اقتصاد گسترده‌ای داشتند.)

گزینه ۳» درست - درست

گزینه ۴» درست - نادرست (طائف شهر ثروتمندی بود.)

(ترکیبی، صفحه ۲۹، ۳۰، ۳۱ و ۳۵)

۷۰- گزینه ۳»

(سپار رضیان)

بررسی عبارات های نادرست:

- سوره برائت «توبه» در آخرین ماه‌های سال نهم هجری نازل شد.

- مورخان سال نهم هجری (نه بعثت) را به عنوان سال وفود نامیدند.

- حدود دو سال پس از پیمان حدیبیه این پیمان توسط قریش نقض شد.

(امت و حکومت نبوی (ص) در مدینه، صفحه ۳۹)



۷۴- گزینه «۲»

(کتاب جامع)

الف) حسب به معنای فخر و شرف اجدادی است و منظور از آن افتخار به حسب، نقل سینه به سینه اقدامات شکوهمند و فخر آفرین قبیله است که با شاخ و برگ فراوان از نسلی به نسلی دیگر منتقل می‌شد تا شکوه و بزرگی قبیله مورد نظر را نشان دهد.

ب) وابستگی شدید اعراب به قبیله خود، موجب به وجود آمدن تعصب یا عصبیت قبیله‌ای شده بود.

پ) حمایت‌خواهی یا جوار یکی از رسم‌های عرب در عصر جاهلی بود که براساس آن فرد یا قبیله ضعیف در پناه و حمایت فرد یا قبیله قوی قرار می‌گرفت.

(اسلام در مکه، صفحه ۲۱ و ۲۹)

۷۶- گزینه «۱»

(کتاب جامع)

پیمان عقبه دوم، بیانگر نفوذ و گسترش چشمگیر اسلام در یثرب بود؛ زیرا شمار قابل توجهی از اعضای قبیله‌های مختلف، به‌ویژه اوس و خزرج در آن حضور داشتند و تا هنگام فتح مکه در سال ۸ ق، هجرت به مدینه و ترک نکردن آن شهر، یکی از شروط بیعت با پیامبر و پذیرش دعوت اسلام به‌شمار می‌فت.

(امت و حکومت نبوی (ص) در مدینه، صفحه ۳۲ و ۳۳)

۷۷- گزینه «۲»

(کتاب جامع)

الف) پیمان‌نامه مدینه، سرآغاز تأسیس امت و حکومت اسلامی بود.
ب) مشرکان در غزوه اُحُد، به موفقیتی نسبی دست یافتند.
پ) غزوه بدر ضربه سنگین و جبران‌ناپذیری بر قریش وارد آورد و قدرت و موقعیت آنان را در منطقه حجاز تضعیف کرد.

(امت و حکومت نبوی (ص) در مدینه، صفحه ۳۶ و ۳۷)

۷۸- گزینه «۲»

(کتاب جامع)

بررسی عبارتهای نادرست:

الف) آنان اراضی و مزارع وسیعی را در ایران، شام و مصر تصرف کردند و بر ثروت خود افزودند.

ب) مردم در سراسر کشور اسلامی، به‌جز مناطقی که تحت سلطه معاویه بود، با امام حسن (ع)، بیعت کردند.

پ) آن‌ها (طلحه و زبیر) در ابتدا با امام بیعت کرده بودند اما چون امام با تقاضایشان برای به‌دست گرفتن حکومت برخی شهرها و مناطق موافقت نکرد، بیعت خود را شکستند و به صف مخالفان پیوستند.

(تثبیت و گسترش اسلام در دوران فلفای نخستین، صفحه ۴۵ تا ۴۷)

۷۵- گزینه «۲»

(کتاب جامع)

بررسی عبارتهای نادرست:

الف) ده سال پایانی از دوران ۲۳ ساله رسالت پیامبر اسلام، در مدینه گذشت. در این دوران، امت و حکومت اسلامی تحت هدایت و رهبری آن حضرت شکل گرفت.

پ) ساکنان شهر یثرب در دوران جاهلیت، شامل دو گروه یهود و عرب بودند.

(امت و حکومت نبوی (ص) در مدینه، صفحه ۳۰)



۷۹- گزینه «۳»

(کتاب جامع)

اختلافات مذهبی و تفاوت‌های قومی، فرهنگی و زبانی که میان توده‌های مردم شام با طبقه حکومتگر رومی وجود داشت، سبب شده بود که پایه‌های حاکمیت امپراتوری روم شرقی در این منطقه سست شود.

(تثبیت و گسترش اسلام در دوران فلکای نخستین، صفحه ۳۹)

۸۰- گزینه «۲»

(کتاب جامع)

مؤلفان تاریخ‌نگاری عمومی، تاریخ جهان را از آفرینش عالم آغاز می‌کردند و سپس به شرح زندگی حضرت آدم و دیگر پیامبران می‌پرداختند. این تاریخ‌نگاری از قرن سوم هجری قمری آغاز شد و تا اواخر عصر قاجار تداوم یافت.

(منابع پژوهش در تاریخ اسلام و ایران دوران اسلامی، صفحه ۴)

جغرافیا (۲)

۸۱- گزینه «۲»

(عاطفه طاهر)

خاک چرنوزیوم خاک حاصلخیز غنی از مواد آلی و ریشه علفزارها است که در جنوب کشور کانادا وجود دارد.

نکته: خاک کرابوزول، خاک یخ‌بسته نواحی توندرا می‌باشد و در شمال کانادا یافت می‌شود.

(معنا و مفهوم ناهیه، صفحه ۶)

۸۲- گزینه «۳»

(مهوری کاردان)

بررسی عبارات نادرست:

ب: جهت وزش بادها بر اثر حرکت وضعی زمین و نیروی کوریولیس در نیمکره‌ها به سمت غرب و شرق منحرف می‌شود.

ج: در مناطق استوایی، هر روز عصر باران‌های تند و رعد و برق مشاهده می‌شود.

(نوامی آب و هوایی، صفحه ۲۶)

۸۳- گزینه «۲»

(سوار رضیان)

یکی از چهار محیطی که سیاره زمین را تشکیل می‌دهد سنگ‌کره است. سنگ‌کره بخش خارجی زمین است که حالت جامد دارد و از سنگ و خاک تشکیل شده است. این بخش شامل قاره‌ها و کف و بستر دریاها و اقیانوس‌هاست. حدود ۷۱ درصد سطح زمین را آب‌ها فرا گرفته‌اند و خشکی‌ها فقط ۲۹ درصد پوسته را تشکیل می‌دهند.

(تاهموری‌ها و اشکال زمین، صفحه ۳۸)

۸۴- گزینه «۱»

(مهوری کاردان)

الف) در نقشه‌های هواشناسی نقاطی که فشار برابر دارند، با خطوط منحنی به یکدیگر وصل می‌شوند که به آن‌ها ایزوبار می‌گویند و در منطقه کم‌فشار، فشار به سمت مرکز منطقه کم می‌شود.

ب) آب و هوا با هوا تفاوت دارد. هوا وضعیت گذرا و موقعیت هواکره (اتمسفر) در یک محل در مدت زمانی کوتاه است برای مثال هوای امروز تهران سرد و ابری است. اما آب و هوا، شرایط و وضعیت هوای یک ناحیه در مدت زمان نسبتاً طولانی است برای مثال، می‌گوییم آندونزی کشوری گرم و مرطوب است.

(نوامی آب و هوایی، صفحه ۲۱ و ۳۵)

۸۵- گزینه «۳»

(سوار رضیان)

فعالیت‌های مربوط به تکتونیک ورقه‌ای از طریق ایجاد چین‌خوردگی‌ها، گسل‌ها یا بالا آمدن مواد مذاب و شکل‌گیری آتشفشان، کوه‌ها را به وجود می‌آورند.

به‌طور کلی «کارست» پدیده خوردگی و انحلال سنگ‌های آهکی است.

فرسایش شامل، سه مرحله ۱- حفر ۲- انتقال و ۳- رسوب‌گذاری یا انباشته شدن مواد در مکان‌های دیگر است.

(تاهموری‌ها و اشکال زمین، صفحه ۴۲، ۴۳ و ۴۶)



۸۶- گزینه «۲»

(سیار رطوبت)

نواحی خشک و بسیار سرد (قطبی) از نظر پوشش گیاهی، نامناسب برای رویش گیاه هستند.

(نواحی آب و هوایی، صفحه ۲۸)

۸۷- گزینه «۱»

(سیار رطوبت)

تشریح عبارت‌های نادرست:

- تعیین مرز نواحی انسانی دشوارتر از تعیین مرز در نواحی طبیعی می‌باشد.
- در نتیجه فعالیت‌های انسانی یا عوامل طبیعی ممکن است ویژگی‌های خاص یک ناحیه از بین برود و وسعت آن کم یا زیاد شود. (مرزهای نواحی قابل تغییرند).

- تابستان بارانی و زمستان خشک از ویژگی‌های ناحیه ساوان پراکنده است.
(انسان و ناهیه، صفحه ۱۶)

۸۸- گزینه «۳»

(سیار رطوبت)

تپه‌ها از کوه‌ها کم‌ارتفاع‌تر و از نواحی پیرامون خود بلندترند. دشت‌ها سرزمین‌های پست و نسبتاً همواری هستند.

بررسی گزینه‌های دیگر:

گزینه «۱»: فلات‌ها و کوه‌ها هر دو مرتفع‌اند. اما فلات‌ها در کوهستان‌ها محصور هستند.

گزینه «۲»: چهار ناهم‌واری اصلی و عمده سطح زمین، فلات‌ها، کوه‌ها، تپه‌ها و دشت‌ها هستند.

گزینه «۴»: راکی و آندها مثالی از کوه‌ها و رشته‌کوه‌ها می‌باشند.

(ناهمواری و اشکال زمین، صفحه ۳۸ و ۳۹)

۸۹- گزینه «۱»

(کتکور ۱۴۰۲)

بیابان‌های گرم، عمدتاً در نواحی مجاور مدار رأس‌السرطان و رأس‌الجدی واقع شده‌اند.

هوای سرد شده در نواحی فوقانی استوا به سمت عرض‌های بالاتر حرکت می‌کند و تحت تأثیر نیروی کوریولیس دچار انحراف می‌شود. در منطقه جنب حاره (اطراف مدار رأس‌السرطان و رأس‌الجدی تا مرز منطقه معتدله) سرد و سنگین می‌شود و فرومی‌نشینند و مراکز فشار زیاد جنب استوایی را به وجود می‌آورد.

(نواحی آب و هوایی، صفحه ۲۶، ۲۷ و ۳۲ تا ۳۴)

۹۰- گزینه «۳»

(کتکور ۱۴۰۲)

بیابان‌های گرم عمدتاً در نواحی مجاور رأس‌السرطان و رأس‌الجدی (نواحی پرفشار) واقع شده‌اند. برخی مردم تصور می‌کنند که گرم‌ترین نواحی جهان در مجاورت خط استوا قرار دارد؛ زیرا این ناحیه بیشترین جذب و تابش خورشید را دریافت می‌کند؛ اما در سال ۱۹۱۳ میلادی دمای ۵۶/۷ درجه سانتی‌گراد برای دره مرگ در کالیفرنیا و در سال ۱۹۹۲ دمای ۵۸ درجه سانتی‌گراد برای العزیزیه واقع در کشور لیبی در صحرای بزرگ آفریقا به عنوان گرم‌ترین نقاط جهان ثبت شده است.

بررسی گزینه‌های دیگر:

گزینه «۱»: این نواحی پرفشار هستند و نواحی مجاور خط استوا، بیشترین جذب و تابش انرژی خورشیدی را دریافت می‌کنند.

گزینه «۲»: این نواحی، جزء نواحی پرفشار هستند.

گزینه «۴»: نواحی مجاور خط استوا بیشترین جذب و تابش انرژی خورشیدی را دریافت می‌کنند.

(نواحی آب و هوایی، صفحه ۲۳، ۲۶ و ۳۳)

فلسفه

۹۱- گزینه ۴»

(فهرزانه قلمی)

ترتیب وقوع رویدادها در خصوص ظهور سوفیست ها در یونان باستان بدین شرح است: ظهور دانشمندان بزرگ ← عرضه نظرات گوناگون و غالباً متعارض این اندیشمندان ← غالب شدن تشویش و نگرانی در ذهن مردم آن روزگار و بی‌اعتمادی آن‌ها نسبت به دانش و اندیشه ← ظهور دانشمندان سوفیست به‌عنوان منادیان بی‌اعتباری علم و اندیشه

بنابراین مسبب شکل‌گیری زمینه‌های بی‌اعتمادی نسبت به دانش و اندیشه در ذهن مردم آن، آراء و نظرات گوناگون و اکثراً متضاد اندیشمندان آن دوره بوده است.

همچنین سوفیست‌ها معتقد بودند به این دلیل که سخن اندیشمندان و جهان‌شناسان با یکدیگر متضاد است و آن‌ها نتوانستند تفسیر درستی از جهان به‌دست آورند، نظریات آن‌ها بیهوده است و به انکار اصل حقیقت و واقعیت پرداختند و به‌جای آن به فن سخنوری روی آوردند. (درستی گزینه ۴)

نکته: قسمت اول گزینه‌های «۱ تا ۳» گزاره‌های درستی است اما هیچ‌کدام علت انکار اصل حقیقت و واقعیت توسط سوفیست‌ها نیست؛ بلکه توصیفی از آن است.

(آغاز تاریخی فلسفه، صفحه ۳۳)

۹۲- گزینه ۱»

(معلم رضایی‌بقا)

واژه فیلسوفیا (فلسفه) در یونانی به معنای «دوستداری دانایی» است. واژه فلسفه در آن زمان همه دانش‌ها را شامل می‌شد و کم‌کم مترادف با «دانش» شد و کلمه فیلسوف (دوستدار دانایی) هم به مفهوم «دانشمند» ارتقا یافت. در انتها با گذشت زمان و پیشرفت دانش‌های مختلف، فلسفه به معنی دانشی خاص، یعنی همان متافیزیک به‌کار رفت.

(پستی فلسفه، صفحه ۷)

۹۳- گزینه ۲»

(معلم رضایی‌بقا)

فواید تفکر فلسفی زمانی به وجود می‌آید که انسان قدرت تفکر خود را افزایش دهد و با استفاده از قواعد تفکر در امور فلسفی بیندیشد. پس اگر این شرایط فراهم نشود، ممکن است این فواید برای کسی ظهور پیدا نکند. افزایش قدرت تفکر شرط لازم و ناکافی برای رسیدن به فواید تفکر فلسفی است.

(فلسفه و زندگی، صفحه ۲۲)

۹۴- گزینه ۳»

(معلم رضایی‌بقا)

یکی از اندیشه‌های هراکلیتوس که موجب شهرت وی در تاریخ فلسفه شد، «وحدت اضداد» است. او عقیده داشت اموری که با هم ضد هستند، می‌توانند با یکدیگر جمع شوند و وجود این اضداد است که جهان را می‌سازد و گریزی از ستیز و تضاد نیست.

بررسی گزینه‌های دیگر:

گزینه «۱»: مربوط به تالس است.

گزینه «۲»: مربوط به پارمنیدس است.

گزینه «۴»: مربوط به فیثاغورس است.

(آغاز تاریخی فلسفه، صفحه ۳۱ تا ۳۳)

۹۵- گزینه ۱»

(پرکل رهیمی)

از آن جایی که اساساً نمی‌توان به مکان و زمان دقیق شروع دانش فلسفه دست یافت، بنابراین نمی‌توان در یافتن ریشه اندیشه‌ها بر آن تأکید کرد.

بررسی گزینه‌های دیگر:

گزینه «۲»: گاه و بی‌گاه ما از جملاتی فلسفی استفاده می‌کنیم، گرچه ممکن است ندانیم که از چه تاریخی وارد فرهنگ بشری شده است.

گزینه «۳»: بی‌تردید هر جا که تمدنی شکل گرفته، کسانی هم بوده‌اند که درباره اساسی‌ترین مسئله‌های هستی و زندگی بشر می‌اندیشیده‌اند.

گزینه «۴»: آثار مکتوب برخی تمدن‌ها به ما نرسیده است و ما اطلاعاتی از اندیشه‌ها و سخن آنان نداریم و ممکن است در اثر گذشت زمان آثار آنان به کلی از بین رفته باشد.

(آغاز تاریخی فلسفه، صفحه ۲۸ و ۲۹)

۹۶- گزینه ۳»

(غلاممسین عزیزی)

مسائل فلسفی، از جهت روش، مانند مسائل ریاضی هستند که استفاده از حواس و ابزار به حل آن‌ها کمک نمی‌کند و فقط با عملیات فکری و استدلالی باید به جواب مسئله‌ها دست یافت.

(پستی فلسفه، صفحه ۱۰)

۹۷- گزینه ۱»

(کوثر دستورانی)

پایه‌گذاری فلسفه به حدود شش قرن قبل از میلاد باز می‌گردد. دگرگونی‌های عالم طبیعت از همان آغاز ذهن اندیشمندان را به خود مشغول ساخته است. اما شناخت مغالطات که مربوط به منطق است و مسائل مربوط به خیر و شر، بعداً مورد توجه قرار گرفته‌اند.

(آغاز تاریخی فلسفه، صفحه ۳۰)

۹۸- گزینه ۴»

(کوثر دستورانی)

الف) در برنامه‌ریزی اقتصادی و اجتماعی، منافع جمع اولویت داشته باشد ← سوسیالیسم
ب) مصلحت جمع نسبت به مصلحت افراد برتری داده شود ← سوسیالیسم
ج) تأمین‌کننده آزادی فردی باشد ← لیبرالیسم

(ریشه و شاخه‌های فلسفه، صفحه ۱۶)

۹۹- گزینه ۳»

(کوثر دستورانی)

بررسی گزینه‌های دیگر:

گزینه «۱»: رنج عظیم به هنگام بیرون آمدن از غار به‌صورت ناگهانی رخ می‌دهد.

گزینه «۲»: فرد متوجه خواهد شد سایه‌ها حقیقی نیستند.

گزینه «۴»: درد طاقت‌فرسای چشمان فرد مربوط به نگرستن در خود نور است.

(فلسفه و زندگی، صفحه ۲۴ و ۲۵)

۱۰۰- گزینه ۳»

(موسی سپاهی)

شاخه‌های دانش فلسفه، آن دسته از دانش‌های فلسفی هستند که قوانین بنیادی وجودشناسی و معرفت‌شناسی را به محدوده خاصی منتقل می‌سازند و قوانین بنیادی آن محدوده از وجود را بیان می‌کنند. (درستی گزینه‌های «۱»، «۲» و «۴»)

در درخت دانش فلسفه، روند تأثیرگذاری به این گونه است که ریشه بر شاخه‌ها تأثیر می‌گذارد و شاخه‌ها بر دانش‌های خاص تأثیر می‌گذارند.

(نادرستی گزینه ۳)

(ریشه و شاخه‌های فلسفه، صفحه ۱۴)



فارسی (۲)

۱۰۱- گزینه «۴»

(حسن افشاره، تبریز)

معادل معنایی واژه (گسیل کردن): فرستادن، روانه کردن

(نفت، ترکیبی)

۱۰۲- گزینه «۳»

(داود تالشی)

توجه: در پیدا کردن املائی صحیح کلمات در بیت یا عبارت، به کلمات قبل یا بعد واژه دقت کنید تا با توجه به روابط معنایی (ترادف، تضاد، تناسب) درستی یا نادرستی واژه را تشخیص دهید.

تشریح گزینه‌های دیگر:

الف) غزا: جنگ (واژه پهلوان و غزا تناسب دارند). / قضا: تقدیر و سرنوشت / غذا: خوراک

ج) صفیر: فریاد، بانگ (صفیر بلبل) / سفیر: فرستاده

د) پرنهیب: بسیار هراس‌انگیز

(املا، ترکیبی)

۱۰۳- گزینه «۴»

(حسین پرهیزگار- سبزوار)

به ترتیب،

«تشبیه» در مصراع چهارم ← بادپا هم‌چون کشتی

«کنایه» در مصراع دوم ← کل مصراع کنایه از «کشتن و نابودکردن»

(آرایه، صغفه ۳۰)

۱۰۴- گزینه «۱»

(علی وفایی فسروشاهی)

سجع: «بزم» با «رزم» و «پدر» با «پسر» در انتهای جملات باهم سجع می‌سازند.

جناس: «بزم» با «رزم» و «پدر» با «پسر» دارای جناس ناهمسانند.

(آرایه، صغفه ۴۱)

۱۰۵- گزینه «۳»

(حسین پرهیزگار- سبزوار)

در دو بیت آرایه تضاد وجود ندارد.

تشبیه: «رایت عشق» و «چون مه لیلی»

اغراق: «آسمان‌گیر شدن عشق مجنون» و «آسمان‌گیر بودن زیبایی لیلی»

کنایه: «آسمان‌گیر شدن» کنایه از «مشهور شدن» و «دل برداشتن از چیزی» کنایه از «قطع علاقه کردن»

جناس: «بخت و سخت»

استعاره: «مه» استعاره از «چهره لیلی»

ایهام تناسب: «لیلی»: ۱- نام شخص ۲- یک شب (که با ماه و آسمان تناسب دارد).

ایهام: «مه»: ۱- استعاره از چهره لیلی ۲- ماه یا قمر که در این صورت «مه لیلی» اضافه تشبیهی است.

تشخیص: «دل برداشتن بخت»

(آرایه، صغفه ۵۵)

۱۰۶- گزینه «۱»

(حسن افشاره، تبریز)

در گزینه «۱» هر دو پیوند وابسته‌ساز «که» و پیوند هم‌پایه‌ساز «و» وجود دارد.

تشریح گزینه‌های دیگر:

گزینه «۲»: فقط حرف ربط هم‌پایه‌ساز «اما» وجود دارد.

توجه: اگر «چون» به معنی (مثل و مانند) باشد؛ در این صورت حرف ربط وابسته‌ساز نخواهد بود.

گزینه «۳»: «شکست‌ها و پیروزی‌ها»: «او» عطف / «که» حرف ربط وابسته‌ساز

گزینه «۴»: فقط حرف ربط هم‌پایه‌ساز «و» وجود دارد.

توجه: اگر «تا» نشان‌دهنده (فاصله زمانی و مکانی) باشد؛ در این صورت حرف ربط نیست و حرف اضافه محسوب می‌شود.

(دستور، صغفه ۱۱۴)



۱۰۷- گزینه «۲»

(حسن افتخاره، تبریز)

در گزینه «۲»: دو نوع وابسته پیشین «یک: صفت شمارشی» و «این: صفت اشاره» وجود دارد.

تشریح گزینه‌های دیگر:

گزینه «۱»: فقط یک نوع وابسته پیشین از نوع صفت اشاره وجود دارد: «این مور»

گزینه «۳»: وابسته پیشین ندارد.

«بعضی»: وابسته پیشین نیست بلکه ضمیر مبهم است و نقش نهادی دارد. / «این»: وابسته پیشین نیست بلکه ضمیر اشاره است و نقش نهادی دارد.

توجه: شرط این که وابسته پیشین داشته باشیم؛ این است که بلافاصله بعد از وابسته، اسم بیاید و مکث و درنگ و ویرگول نباشد.

گزینه «۴»: فقط یک نوع وابسته پیشین «سه: صفت اشاره» وجود دارد: «سه مدرک»

* توجه: «عمو» در این عبارت شاخص نیست.

(دستور، صفحه ۴۳)

۱۰۸- گزینه «۳»

(هسین پرهیزگار- سبزوار)

با توجه به بیت زیر در همان درس، صفت سرو، آزادگی است.
«گرت ز دست برآید چو نخل باش کریم / ورت ز دست نیاید چو سرو باش آزاد»

(مفهوم، صفحه ۳۳)

۱۰۹- گزینه «۴»

(داود تالشی)

مفهوم گزینه «۴»: برای دادن حق من شادمانی کن
مفهوم ابیات گزینه‌های «۱»، «۲» و «۳»: هر کس خود را در این دنیا بازخواست کند و به حساب خود رسیدگی کند.

(مفهوم، صفحه ۲۳)

۱۱۰- گزینه «۳»

(علی وفاهی فسروشاهی)

عبارت صورت سؤال و بیت این گزینه هر دو به دشوار بودن کم نشدن توجه به خدا در شهر و در میان انسان‌ها اشاره دارند.

تشریح گزینه‌های دیگر:

گزینه «۱»: آوازی که از دهان و لب شیرین بربیاید دل فریب است.

گزینه «۲»: قاضی هم اگر مدتی با ما بنشیند و محتسب هم اگر می بخورد عذر ما را موجه می‌شمارد و حال ما را درک می‌کند.

گزینه «۴»: چه بسیار اسب‌های تندرو که نتوانسته‌اند به مقصد برسند و خرهای لنگی که به هر طریق خود را به منزل رسانده‌اند.

(مفهوم، صفحه ۵۶)

دین و زندگی (۲)

۱۱۱- گزینه «۱»

(امیر مهری افشار)

از آنجا که خداوند پیامبران را می‌فرستد، و اوست که نیاز یا عدم نیاز به پیامبر را در هر زمان تشخیص می‌دهد، تعیین زمان ختم نبوت نیز با خداست. امروزه به جز قرآن کریم هیچ کتاب آسمانی دیگری وجود ندارد که بتوان گفت محتوای آن به‌طور کامل از جانب خداست و انسان‌ها آن را کم یا زیاد نکرده‌اند. بنابراین، تنها دینی که می‌تواند مردم را به رستگاری دنیا و آخرت برساند، اسلام است.

(آفرین پیامبر، صفحه‌های ۲۹ و ۳۳)

۱۱۲- گزینه «۳»

(مرتضی مهسنی‌کبیر)

فرموده امیرالمؤمنین علی (ع)، نمونه‌ای کامل از هدایت معنوی است، چون ایشان علاوه بر تربیت از روش معمولی از هدایت‌های معنوی رسول خدا (ص) نیز بهره می‌برد و روشن است که آموزش این علوم از طریق آموختن معمولی نبود، بلکه به‌صورت الهام بر روح و جان حضرت علی (ع) بوده است.

(مسئولیت‌های پیامبر، صفحه‌های ۶۰ و ۶۱)



۱۱۳- گزینه «۲»

(مرتضی مصنی کبیر)

شیطان به گمراهی کسانی که می‌خواهند داوری را به نزد طاغوت ببرند، امیدوار است و می‌خواهد آنان را به گمراهی دور و دراز بکشاند: «الم تر الى الذين يزعمون أنهم آمنوا بما انزل اليك و ما انزل من قبلك يريدون ان يتحاكموا الى الطاغوت و قد أمروا ان يكفروا به و يُريد الشيطان ان يُضلَّهُم ضلالاً بعيداً: آیا ندیده‌ای کسانی که گمان می‌کنند به آنچه بر تو نازل شده و به آنچه پیش از تو نازل شده ایمان دارند، اما می‌خواهند داوری به نزد طاغوت برند، حال آنکه به آنان دستور داده شده که به آن کفر بورزند و شیطان می‌خواهد آنان را به گمراهی دور و دراز بکشاند.»

(مسئولیت‌های پیامبر، صفحه ۵۹)

۱۱۴- گزینه «۲»

(مرتضی مصنی کبیر)

آیه شریفه «لقد ارسلنا رسلنا بالبينات و انزلنا معهم الكتاب و الميزان ليقوم الناس بالقسط: به راستی پیامبران را همراه با دلایل روشن فرستادیم و همراه آنان کتاب آسمانی و میزان نازل کردیم تا مردم به اقامه عدل و داد برخیزند.» به ضرورت اجرای احکام اسلامی از دلایل تشکیل و ضرورت حکومت اسلامی اشاره دارد و برپایی عدالت توسط مردم مورد نظر است.

(مسئولیت‌های پیامبر، صفحه ۵۹)

۱۱۵- گزینه «۳»

(محبوبه ابتسام)

کسانی این پیام را بهتر می‌پذیرند (معلولیت) که از معرفت برتری برخوردار باشند (علیت).

(هدایت الهی، صفحه ۱۶)

۱۱۶- گزینه «۳»

(محبوبه ابتسام)

استمرار و پیوستگی در دعوت سبب شد تا تعالیم الهی جزء سبک زندگی و آداب و فرهنگ مردم شود و دشمنان دین نتوانند آن را به راحتی کنار بگذارند.

- قرآن منشأ اختلافات و چند دینی را از ناحیه آن دسته از رهبران دینی می‌داند که به‌خاطر حفظ منافع دنیوی پیامبر جدید را انکار می‌کردند.

(تراویح هدایت، صفحه‌های ۱۹ و ۲۳)

۱۱۷- گزینه «۳»

(محبوبه ابتسام)

- در عصر نزول قرآن، با اینکه مردم حجاز سطح فرهنگی پایینی داشتند، اما آمادگی فکری و فرهنگی جوامع مختلف به میزانی بود که می‌توانستند کامل‌ترین برنامه زندگی را دریافت و حفظ کنند. دینی می‌تواند برای همیشه ماندگار باشد که بتواند به همه سؤال‌ها و نیازهای انسان در همه مکان‌ها و زمان‌ها پاسخ دهد. دین اسلام ویژگی‌هایی دارد که می‌تواند پاسخگوی نیازهای بشر در دوره‌های مختلف باشد.

(آفرین پیامبر، صفحه ۲۹)

۱۱۸- گزینه «۲»

(مهمرب رضایی بقا)

آیه شریفه «و السماء بنيناها بأيد و أنا لموسعون: و آسمان را با قدرت خود برافراشتیم و همواره آن را وسعت می‌بخشیم.» به یکی از جنبه‌های اعجاز محتوایی قرآن، یعنی ذکر نکات علمی بی‌سابقه اشاره دارد، زیرا به انبساط جهان اشاره نموده است. اعجاز محتوایی قرآن، حتی برای آنان که زبان قرآن را نمی‌دانند و از ترجمه قرآن بهره می‌برند، قابل درک است.

(معجزه باویران، صفحه‌های ۳۵ و ۴۷)

۱۱۹- گزینه «۳»

(امیر مهری افشار)

جامعیت و همه‌جانبه بودن: قرآن کریم، فقط از امور معنوی، یا آخرت صحبت نمی‌کند، بلکه از زندگی مادی و معنوی انسان، مسئولیت اجتماعی و رابطه وی با دیگران هم سخن می‌گوید.

تأثیرناپذیری از عقاید دوران جاهلیت: قرآن کریم نه تنها عقاید جاهلیت را نپذیرفت، بلکه به شدت با آن مبارزه کرد و به اصلاح جامعه پرداخت

(معجزه باویران، صفحه ۴۶)



۱۲۰- گزینه «۳»

(مفسر بیاتی)

قرآن کریم از زبان حضرت عیسی (ع) می‌فرماید:

«انی اخلق لكم مِنَ الطَّيْنِ كَهَيْئَةِ الطَّيْرِ فَأَنْفَخُ فِيْهِ فَيَكُوْنُ طَيْرًا بَاذِنَ اللّٰهِ: برایتان از گِل چیزی چون پرنده می‌سازم و در آن می‌دمم، به اذن خدا پرنده‌ای شود.»

(معجزه باویران، صفحه‌های ۳۱ و ۳۲)

۱۲۵- گزینه «۴»

(مرتضی مفسنی‌کبیر)

مسئولیت دیگر پیامبر اکرم (ص) ولایت بر جامعه است. ولایت به معنای سرپرستی و رهبری است. ایشان به محض اینکه مردم مدینه اسلام را پذیرفتند، به این شهر هجرت کرد و به کمک مردم آن شهر (انصار) و کسانی که از مکه آمده بودند (مهاجران) حکومتی که بر مبنای قوانین اسلام اداره می‌شد، پی‌ریزی نمود.

(مسئولیت‌های پیامبر، صفحه ۵۶)

۱۲۱- گزینه «۳»

(مرتضی مفسنی‌کبیر)

ساختار زیبا و آهنگ موزون و دلنشین کلمه‌ها و جمله‌ها، شیرینی بیان و رسایی تعبیرات با وجود اختصار همگی مربوط به جنبه اعجاز لفظی قرآن است.

(معجزه باویران، صفحه ۳۴)

۱۲۶- گزینه «۲»

(امیرمهری افشار)

اولین و برترین کاتب و حافظ قرآن کریم، حضرت علی (ع) بود. گفتار و رفتار پیامبر (ص) اولین و معتبرترین مرجع علمی برای فهم عمیق آیات الهی است.

(مسئولیت‌های پیامبر، صفحه ۵۵)

۱۲۲- گزینه «۳»

(مرتضی مفسنی‌کبیر)

با توجه به آیه «آیا در قرآن تدبر نمی‌کنند؟ و اگر از نزد غیر خدا بود قطعاً در آن اختلاف و ناسازگاری زیاد دریافت می‌کردند.» علت عدم اختلاف و ناسازگاری، الهی بودن قرآن است و این آیه به «انسجام درونی در عین نزول تدریجی قرآن» اشاره دارد.

(معجزه باویران، صفحه ۳۵)

۱۲۷- گزینه «۳»

(امیرمهری افشار)

انسان با عقل خود در پیام الهی تفکر می‌کند و با کسب معرفت و تشخیص بایدها و نبایدها، راه صحیح زندگی را می‌یابد و پیش می‌رود.

(هدایت الهی، صفحه ۱۰)

۱۲۳- گزینه «۳»

(مرتضی مفسنی‌کبیر)

اگر پیامبری در اجرای احکام الهی معصوم نباشد، امکان دارد کارهایی که مخالف دستورهای خداست، انجام دهد و مردم نیز از او سرمشق بگیرند و مانند او عمل کنند و به گمراهی دچار شوند.

(مسئولیت‌های پیامبر، صفحه ۶۱)

۱۲۸- گزینه «۴»

(امیرمهری افشار)

پذیرش حکومت طاغوت و انجام دستورهای وی بر مسلمانان حرام است. میزان بهره‌مندی انسان‌ها از هدایت معنوی، به درجه ایمان و عمل آنان بستگی دارد.

(مسئولیت‌های پیامبر، صفحه‌های ۵۸ و ۶۰)

۱۲۴- گزینه «۴»

(مرتضی مفسنی‌کبیر)

نهایت عجز و ناتوانی شکاکان در الهی بودن قرآن کریم، آوردن سوره‌های مثل قرآن است که این موضوع در این آیه می‌باشد: «ام



۱۲۹- گزینه «۲»

(میبد فرهنگیان)

آیه ۱۹ سوره آل عمران: «قطعاً دین نزد خداوند، اسلام است و اهل کتاب در آن راه مخالفت نپیمودند مگر پس از آن که به حقانیت آن آگاه شدند، آن هم به دلیل رشک و حسدی که میان آنان وجود داشت.»

(تراوم ۳ هدايت، صفحه ۱۷)

۱۳۰- گزینه «۴»

(امیرمهری افشار)

دین اسلام راه و روشی است که خداوند برای زندگی انسان‌ها برگزیده است.

(تراوم ۳ هدايت، صفحه ۱۷)

زبان انگلیسی (۲)

۱۳۱- گزینه «۱»

(مجتبی درفشان گرمی)

ترجمه جمله: «اگرچه در این منطقه افراد زیادی می‌توانند فرانسوی و اسپانیایی را به‌خوبی صحبت کنند، تعداد بسیار کمی از آن‌ها می‌توانند انگلیسی را روان صحبت کنند.»

نکته مهم درسی:

با توجه به این که "people" اسم جمع قابل شمارش است، گزینه‌های «۲» و «۳» نادرست است. گزینه «۴» اگرچه قبل از اسم قابل شمارش می‌تواند قرار بگیرند ولی با توجه به مفهوم جمله گزینه درستی نخواهد بود.

(گرامر)

۱۳۲- گزینه «۴»

(میلاد رهیمی دهگلان)

ترجمه جمله: «در جمله زیر، «مفعول» و «اطلاعات اضافی» را مشخص کنید.»

«اسب‌ها می‌توانند صاحب‌هایشان را به هرجایی که آن‌ها می‌خواهند، حمل کنند.»

نکته مهم درسی:

مفعول پذیرنده اثر کار است که در زبان انگلیسی بعد از فعل می‌آید. همچنین، قیدهای حالت، مکان و زمان اطلاعات اضافی محسوب می‌شوند.

(گرامر)

۱۳۳- گزینه «۱»

(مسن رهیمی)

ترجمه جمله: «کدام یک از جمله‌های زیر از نظر گرامری درست است؟»

«پس از تلاش زیاد، شاگرد من، جک، توانست انگلیسی را به خوبی صحبت کند.»

نکته مهم درسی:

با توجه به معنی و مفهوم جمله، نمی‌توانیم از قید "hardly" (به ندرت) استفاده کنیم (رد گزینه‌های «۲» و «۴»). همچنین، با توجه به ساختار جمله در زبان انگلیسی، قید حالت نمی‌تواند قبل از مفعول استفاده شود (رد گزینه «۳»).

(گرامر)

۱۳۴- گزینه «۳»

(مجتبی درفشان گرمی)

ترجمه جمله: «متأسفانه، برخی از فرهنگ‌ها به دلیل کم‌رنگ شدن ارزش‌های سنتی و تأثیر نوگرایی، به‌سرعت در حال از بین رفتن هستند.»

- | | |
|----------------|-----------------|
| (۱) تبادل کردن | (۲) محافظت کردن |
| (۳) ناپدید شدن | (۴) دریافت کردن |

(واژگان)

۱۳۵- گزینه «۱»

(میلاد رهیمی دهگلان)

ترجمه جمله: «آن‌ها زمانی که والدینشان خواب هستند، از طریق زبان اشاره با هم ارتباط برقرار می‌کنند.»

- | | |
|-------------|--------------|
| (۱) از طریق | (۲) علاوه بر |
| (۳) با وجود | (۴) آن سوی |

(واژگان)



۱۳۶- گزینه «۳»

(مفسر رضوی)

ترجمه جمله: «تعداد زیادی از کودکان ناشنوا در زبان اشاره بسیار ماهر هستند و همچنین می‌توانند کلمات را با استفاده از هجی انگشتان بیان کنند.»

(۱) ذهنی (۲) باهوش

(۳) ناشنوا (۴) ارزشمند

(واژگان)

ترجمه متن درک مطلب:

یادگیری زبان‌های جدید ذهن ما را باز می‌کند. به هنگام نوزادی، انسان می‌تواند همه زبان‌ها را بفهمد. اما وقتی بزرگ می‌شویم، فقط بر زبان مادری خود تمرکز می‌کنیم. بنابراین، یادگیری یک زبان جدید دشوار می‌شود. بزرگسالان باید سخت تلاش کنند تا صداها، کلمات و قوانین دستور زبان جدید را یاد بگیرند. کودکان زبان‌ها را بسیار سریع‌تر یاد می‌گیرند، زیرا مغزهای جوان آن‌ها هنوز هم می‌تواند به راحتی الگوهای جدید را بیاموزد. بهترین راه برای بزرگسالان برای یادگیری یک زبان جدید، غوطه‌ور کردن خود در آن فرهنگ است. آن‌ها باید در هر فرصتی کتاب بخوانند، فیلم ببینند، دوست پیدا کنند و صحبت کردن را تمرین کنند. با [صرف] زمان و تلاش، هر کسی می‌تواند به یک زبان جدید مسلط شود. این [امر] به مردم اجازه می‌دهد تا با فرهنگ‌ها و ایده‌های جدید ارتباط برقرار کنند.

بیش از ۷۰۰۰ زبان در جهان وجود دارد. اما بسیاری از این زبان‌ها در معرض خطر هستند. وقتی سال‌خوردگانی که به زبان‌های بومی نادر صحبت می‌کنند می‌میرند، این زبان‌ها می‌توانند کاملاً ناپدید شوند. برخی از فرهنگ‌ها با ایجاد لغت‌نامه و آموزش به جوانان سعی در حفظ زبان‌های خود دارند. فناوری همچنین می‌تواند به مستندسازی زبان‌های در معرض خطر کمک

کند. با ناپدید شدن زبان‌ها، بشریت دانش و تاریخ فرهنگی غنی [خود] را از دست می‌دهد. بنابراین، ما باید تمام تلاش خود را برای حفظ این تنوع و آموزش سلیس بودن در زبان به نسل‌های جدید، انجام دهیم.

۱۳۷- گزینه «۱»

(مفسر رضوی)

ترجمه جمله: «یادگیری زبان‌های جدید برای کودکان در مقایسه با بزرگسالان آسان‌تر است، زیرا مغزهای کودکان راحت‌تر می‌تواند الگوهای جدید را یاد بگیرد.»

(درک مطلب)

۱۳۸- گزینه «۳»

(مفسر رضوی)

ترجمه جمله: «براساس متن وقتی سال‌خوردگانی که به زبان‌های نادر بومی صحبت می‌کنند می‌میرند، چه اتفاقی می‌افتد؟»

«دانش فرهنگی مهمی برای همیشه از دست می‌رود.»

(درک مطلب)

۱۳۹- گزینه «۲»

(مفسر رضوی)

ترجمه جمله: «کلمه "rare" (نادر، کمیاب) در پاراگراف «۲» نزدیک‌ترین معنی را به "infrequent" (نادر) دارد.»

(درک مطلب)

۱۴۰- گزینه «۲»

(مفسر رضوی)

ترجمه جمله: «چرا نویسنده اشاره می‌کند که بیش از ۷۰۰۰ زبان در جهان وجود دارد؟»

«برای برجسته کردن این حقیقت که بسیاری از آن‌ها ممکن است در آینده وجود نداشته باشند.»

(درک مطلب)