



# دهم انسانی



۱ دی ۱۴۰۲

## دفترچه سؤال اختصاصی



فیلم تحلیل آموزشی آزمون امروز  
برای مشاهده در سایت کانون، کد روبه‌رو را با دوربین تلفن همراه  
خود اسکن کنید.

### سؤال‌های امتحانی نیم‌سال اول در سایت کانون

همه‌ساله در زمان امتحانات مدارس، پربازدیدترین روزهای سایت کانون را شاهد هستیم که یکی از دلایل آن وجود سؤال‌های جدید امتحانی مدارس برتر در سراسر کشور است. بسیاری از این سؤالات امتحانی همراه با پاسخ تشریحی است و برای همه دانش‌آموزان کانونی و غیرکانونی قابل استفاده است.

## پدیدآورندگان آزمون

### طراحان به ترتیب حروف الفبا

نام طراحان	نام درس
مهدی اسفندیاری، امیرحسین جلالی، نریمان فتح‌اللهی، فرشید کریمی، سعید نذاف	ریاضی و آمار (۱)
برگزیده از سؤالات کتاب آبی	ریاضی و آمار (۱) - سؤال‌های «آشنا»
مبین حسن‌زاده، سید علیرضا علویان، زینب غلامعلی‌زاده، سجاد غلام‌پور سیوکی، یاسین مهدیان، شیوا نظری	علوم و فنون ادبی (۱)
ریحانه امینی، فاطمه صفری، بصیر کریمی	جامعه‌شناسی (۱)
محمود بادربین، امیرحسین زارعی، سید علیرضا صفوی، مصطفی قدیمی‌فرد، مرتضی کاظم شیرودی، مدیا ویس‌بیگی	عربی، زبان قرآن (۱)
صفا حاضری، زهرا دامیار، محدثه صفاری، سید علیرضا علویان، امیرحسین کاروین	تاریخ (۱) و جغرافیای ایران
محمد قاسمی، محمد نادرپور، پارسا وکیلی	منطق
احسان عالی‌نژاد، سیدمحمد مدنی دینانی، سارا معصوم‌زاده	اقتصاد

### گزینشگران و ویراستاران

نام درس	گزینشگر	مسئول درس	ویراستار	مستندسازی
ریاضی و آمار (۱)	آروین حسینی	آروین حسینی	محمد بحیرایی، احسان غنی‌زاده	سمیه اسکندری
علوم و فنون ادبی (۱)	یاسین مهدیان	یاسین مهدیان	الهام محمدی، زینب غلامعلی‌زاده	الناز معتمدی
جامعه‌شناسی (۱)	ریحانه امینی	ریحانه امینی	مهتاب شیرازی، یاسین ساعدی	زهرة قموشی
عربی، زبان قرآن (۱)	آرمین ساعدپناه	آرمین ساعدپناه	درویشعلی ابراهیمی، اسماعیل یونس‌پور، آیدین مصطفی‌زاده	لیلا ایزدی
تاریخ (۱) و جغرافیای ایران	محدثه صفاری	محدثه صفاری	زهرا دامیار، فاطمه عزیزی	عطیه محلوچی
منطق	علیرضا نصیری	علیرضا نصیری	فرهاد علی‌نژاد، رامتین کیانی	زهرة قموشی
	آفرین ساجدی	آفرین ساجدی	مرتضی عزیزی	
اقتصاد	آفرین ساجدی	آفرین ساجدی		

### گروه فنی و تولید

مدیر گروه	زهرا دامیار
مسئول دفترچه	فاطمه رئیس‌زیدی
گروه مستندسازی	مدیر: محیا اصغری، مسئول دفترچه: زهرة قموشی
حروف‌چین و صفحه‌آرا	زهرا تاجیک
ناظر چاپ	سوران نعیمی



# آزمون ۱ دی ماه ۱۴۰۲

## دهم انسانی

تعداد سؤال (اختصاصی): ۹۰ سؤال      مدت پاسخ‌گویی (اختصاصی): ۱۲۰ دقیقه

عنوان مواد امتحانی دروس اختصاصی، تعداد، شماره سؤال‌ها و مدت پاسخ‌گویی

ردیف	مواد امتحانی	تعداد سؤال	از شماره	تا شماره	مدت پاسخ‌گویی (به دقیقه)
۱	ریاضی و آمار (۱)	۱۰	۱	۱۰	۲۵
۲	ریاضی و آمار (۱) - سؤال‌های «آشنا»	۱۰	۱۱	۲۰	
۳	علوم و فنون ادبی (۱)	۱۰	۲۱	۳۰	۱۵
۴	جامعه‌شناسی (۱)	۱۰	۳۱	۴۰	۱۵
۵	عربی، زبان قرآن (۱)	۱۰	۴۱	۵۰	۱۵
۶	تاریخ (۱)	۱۰	۵۱	۶۰	۱۰
۷	جغرافیای ایران	۱۰	۶۱	۷۰	۱۰
۸	منطق	۱۰	۷۱	۸۰	۱۵
۹	اقتصاد	۱۰	۸۱	۹۰	۱۵



دفترچه شماره (۱)

اختصاصی

## آزمون ۱ دی ماه ۱۴۰۲

## دهم انسانی

نام درس	معمولاً دانش آموزان در هر رده‌ی ترازى به چند سؤال از هر ۱۰ سؤال پاسخ می‌دهند.					این قسمت را قبل از شروع آزمون پر کنید.
	۷۰۰۰	۶۲۵۰	۵۵۰۰	۴۷۵۰	۴۰۰۰	
ریاضی و آمار (۱)	۶	۴	۳	۲	۱	شما به چند سؤال از هر ۱۰ سؤال پاسخ خواهید داد؟
علوم و فنون ادبی (۱)	۶	۵	۳	۲	۱	
جامعه‌شناسی (۱)	۸	۷	۶	۴	۲	

مدت پاسخ‌گویی: ۵۵ دقیقه

تعداد سؤال: ۴۰

عنوان مواد امتحانی، تعداد، شماره سؤال‌ها و مدت پاسخ‌گویی

ردیف	مواد امتحانی	تعداد سؤال	از شماره	تا شماره	مدت پاسخ‌گویی (به دقیقه)
۱	ریاضی و آمار (۱)	۱۰	۱	۱۰	۲۵
۲	ریاضی و آمار (۱) - سؤال‌های «آشنا»	۱۰	۱۱	۲۰	
۳	علوم و فنون ادبی (۱)	۱۰	۲۱	۳۰	۱۵
۴	جامعه‌شناسی (۱)	۱۰	۳۱	۴۰	۱۵

وقت پیشنهادی: ۲۵ دقیقه

ریاضی و آمار (۱)

تابع

مفهوم تابع، ضابطه جبری تابع

صفحه‌های ۴۰ تا ۵۵

۱- چند مورد از روابط توصیفی زیر، تابع نیستند؟

(الف) رابطه بین یک شخص و گروه خونی‌اش

(ب) رابطه یک مربع به ضلع  $x$  با مساحتش

(پ) رابطه‌ای که به هر عدد مثبت، ریشه دوم آن را نسبت می‌دهد.

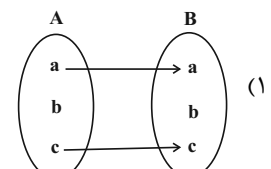
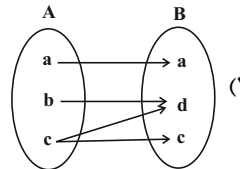
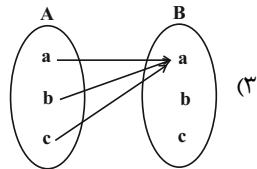
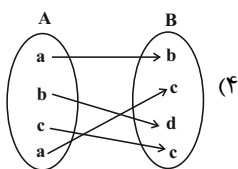
(ت) رابطه مادر با فرزندانش

(ث) رابطه یک آزمون با طراح آن

(۱) ۱

(۳) ۳

۲- کدام یک از نمودارهای زیر، همواره تابع است؟

۳- اگر دامنه و برد تابع  $f = \{(4, 8), (a, 4), (12, b)\}$  با هم برابر باشد،  $b - a$  کدام است؟

(۱) ۲۰

(۳) ۴

۴- اگر  $f = \{(2, 2), (4, 5), (2, a+b), (1, 0), (4, 2a+b)\}$  یک تابع باشد، مقدار  $\frac{a}{b}$  کدام است؟

(۱) -۲

(۳)  $\frac{1}{2}$ 

۵- اگر بخواهیم محیط دایره (P) را برحسب مساحت (S) آن بنویسیم، ضابطه آن به کدام صورت است؟

(۱)  $\pi S$ (۳)  $\sqrt{2\pi S}$ 

محل انجام محاسبات

۶- اگر برد تابع  $f(x) = x^2 + 4$  برابر  $\{5, 13\}$  بوده و تعداد اعضای دامنه تابع دارای حداکثر تعداد ممکن باشد، مجموع اعضای دامنه کدام است؟

(۱) صفر (۲) ۴

(۳) ۲ (۴) ۸

۷- تابع  $f$  به هر عدد حقیقی، نصف تفاضل مجذور آن عدد از عدد یک را نسبت می‌دهد. حاصل  $f(2) - 2f(0)$  کدام است؟

(۱)  $\frac{1}{2}$  (۲)  $-\frac{5}{2}$

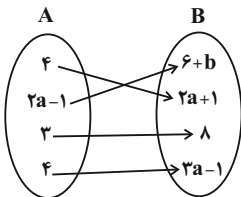
(۳)  $-\frac{1}{2}$  (۴)  $\frac{3}{2}$

۸- اگر  $f(x) = \sqrt{5x-1}$  و  $g(x) = 2\sqrt{x}$  و  $f(1) \times g(1) = 2k + 2$  باشد، مقدار  $k$  کدام است؟

(۱) ۱ (۲) ۲

(۳) ۳ (۴) ۴

۹- اگر رابطه پیکانی زیر یک تابع باشد، برد این تابع چند عضو دارد؟



(۱) ۴

(۲) ۳

(۳) ۲

(۴) ۱

۱۰- در تابع  $f: A \rightarrow B$ ، اگر  $A = \{1, 2, 3\}$  باشد، آنگاه برد تابع  $f$  چند عضو دارد؟  $f(x) = x^2 - 3x + 2$

(۱) ۱ (۲) ۲

(۳) ۳ (۴) بی‌شمار

## ریاضی و آمار (۱) - سؤالی «آشنا»

۱۱- در تابع  $y = 2x^3 + 1$ ، متغیر ... تابعی از ... است و ... متغیر مستقل و ... متغیر وابسته است.

(۱)  $y, x, x, y$

(۲)  $x, y, y, x$

(۳)  $y, x, y, x$

(۴)  $x, y, x, y$

۱۲- اگر  $f = \{(1, x - 2y), (2, 3), (9, 5), (1, -7), (9, x + y)\}$  یک تابع باشد، مقدار  $x^2 + y^2$  چند برابر  $-x - 4y$  است؟

(۱) ۲

(۲) ۱

(۳) -۱

(۴) -۲

۱۳- می‌خواهیم رابطه  $f = \{(6, m-1), (5, k), (6, 2n), (n, 10)\}$  تابع نباشد، با توجه به گزینه‌ها،  $m$ ،  $k$  و  $n$  چه مقادیری را می‌توانند اختیار کنند؟

(۱)  $k = 1$ ،  $n = 1$ ،  $m = 3$

(۲)  $k = 10$ ،  $n = 5$ ،  $m = 1$

(۳)  $k = 2$ ،  $n = 2/5$ ،  $m = 6$

(۴)  $k = 20$ ،  $n = 1/5$ ،  $m = 4$

۱۴- مجموعه  $A$  دارای ۲ عضو و مجموعه  $B$  دارای ۳ عضو است. تعداد تابع‌هایی که از مجموعه  $A$  به  $B$  تعریف می‌شود را  $m$  و تعداد تابع‌هایی که از

مجموعه  $B$  به  $A$  تعریف می‌شود را  $n$  در نظر می‌گیریم. در این صورت  $\frac{m}{n}$  کدام است؟

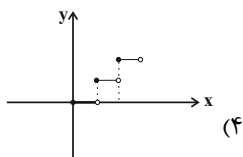
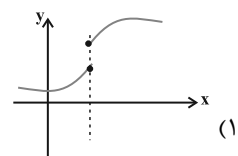
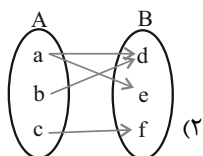
(۱) ۱

(۲)  $\frac{8}{9}$

(۳) ۲

(۴)  $\frac{9}{8}$

۱۵- کدام یک از گزینه‌های زیر مربوط به یک تابع است؟

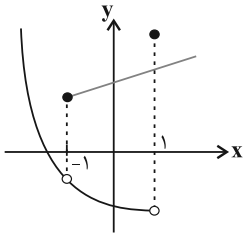


x	۱	۵	-۱	-۵	۱
y	۳	۶	۴	۶	۴

(۳)

محل انجام محاسبات

۱۶- نمودار زیر، مربوط به رابطه  $f$  است. کوچک‌ترین محدوده‌های از مقادیر  $x$  ها که با حذف نمودار آن رابطه  $f$  به یک تابع تبدیل می‌شود، کدام است؟



(۱)  $-1 \leq x < 1$

(۲)  $x > -1$

(۳)  $-1 < x \leq 1$

(۴)  $x < 1$

۱۷- با توجه به تابع زیر، حاصل  $a + b + c$  کدام است؟

$$\begin{cases} f: A \rightarrow B, & A = \{-2, a, 3\} \\ f(x) = \frac{x+1}{x-2}, & R_f = \{b, 2, c\} \end{cases}$$

(۲)  $-\frac{5}{4}$

(۱)  $\frac{37}{4}$

(۴)  $-\frac{3}{4}$

(۳)  $\frac{27}{4}$

۱۸- در تابعی با ضابطه  $f(x) = ax^2 + bx - 2$ ، با شرط  $f(1) = -3$  و  $f(3) = 7$ ، مقدار  $b$  کدام است؟

(۲)  $-2$

(۱)  $-3$

(۴)  $1$

(۳)  $-1$

۱۹- کدام تابع، قطعاً وجود ندارد؟

(۱) تابعی که دامنه آن تک عضوی باشد.

(۲) تابعی که فقط بُرد آن تک عضوی باشد.

(۳) تابعی که تعداد اعضای دامنه آن بیشتر از تعداد اعضای بُرد آن است.

(۴) تابعی که تعداد اعضای بُرد آن بیشتر از تعداد اعضای دامنه آن است.

۲۰- کدام توصیف کلامی، برای ضابطه تابع  $f(x) = \frac{x^2}{3} - \sqrt{x}$ ، مناسب است؟ ( $x \in \mathbb{N}$ )

(۱) تابع  $f$  به هر عدد طبیعی، نصف مکعب آن عدد، منهای مجذورش را نسبت می‌دهد.

(۲) تابع  $f$  به هر عدد طبیعی، ثلث مکعب آن عدد، منهای جذرش را نسبت می‌دهد.

(۳) تابع  $f$  به هر عدد طبیعی، ثلث مربع آن عدد، منهای مجذورش را نسبت می‌دهد.

(۴) تابع  $f$  به هر عدد طبیعی، ثلث مربع آن عدد، منهای جذرش را نسبت می‌دهد.

محل انجام محاسبات



وقت پیشنهادی: ۱۵ دقیقه

علوم و فنون ادبی (۱)

همانگی پاره‌های کلام،

سجع و انواع آن

صفحه‌های ۴۷ تا ۵۵

۲۱- در کدام مصراع، واج «ه» هم به‌عنوان صامت و هم مصوت به‌کار رفته است؟

(۱) بر شب شبیخون ساخته، خورش به عمد ریخته

(۲) الوداع ای دمتان همره آخر دم من

(۳) بهر بیمارنازی به من آید همه

(۴) بر چرخ دوش از جام جم یک نیمه دیدار آمده

۲۲- علامت‌های هجایی کدام مصراع، از سه دفعه تکرار «- U -» تشکیل شده‌است؟

(۱) بیم جان کاین بار خونم می‌خورد (۲) گوش دل رفته به آواز سماع

(۳) دیده از دیدار خوبان برگرفتن مشکل است (۴) دیگران را جامه می‌سوزد مرا جان

۲۳- تقطیع هجایی روبه‌روی همه مصراع‌ها درست است؛ به‌جز:

(۱) ز شراب لعل نوشین من رند بی‌نوا را: --U-U-UU--U-U-UU

(۲) گفتم که نیاویزم با مار سر زلفت: ---UU-----UU--

(۳) پرستش جز او را سزاوار نیست: -U--U--U--U--

(۴) نبود نقش دو عالم که رنگ الفت بود: ---U-U--UU-U-U

۲۴- از دیدگاه موسیقی شعر، کدام گزاره درباره ابیات زیر صدق نمی‌کند؟

«ای دل چو زمانه می‌کند غمناکت ناگه برود ز تن، روان پاکت

بر سبزه نشین و خوش بزی روزی چند زان پیش که سبزه بردمد از خاکت»

(۱) مصراع اول دارای علامت‌های هجایی «--U-U-UU--» می‌باشد.

(۲) مصراع دوم دارای ۳ مصوت بلند و ۷ هجای بلند است.

(۳) مصراع سوم، دارای هجای کشیده‌ای است که به‌عنوان هجای بلند محسوب می‌شود.

(۴) مصراع چهارم فاقد هجای کشیده است و آهنگ بیت، ملایم و آرام است.

۲۵- تعداد هجای کشیده کدام بیت، کم‌تر است؟

(۱) ای نیست کرده هست را بشنو سلام مست را مستی که هر دو دست را پابند دامت می‌کند

(۲) آب چه دانست که او گوهر گوینده شود خاک چه دانست که او غمزه غمزه شود

(۳) کسی کو خواب می‌بیند که با ما هست بر گردون چه غم گر این تن خفته میان کاهدان باشد

(۴) چو شه عشق کشیدش ز همه خلق بریدش نظر عشق گزیدش همه حاجات روا شد

۲۶- به ترتیب، هر یک از سجع‌های به کار رفته در متن زیر از کدام نوع است؟

«مردان دلاور از کمین به درجستند و دست یکان یکان بر کتف بستند؛ اتفاقاً در آن میان جوانی بود، میوهٔ عنفوان شبابش نورسیده و سبزهٔ گلستان عذارش نودمیده. یکی از وزرا پای تخت ملک را بوسه داد و روی شفاعت بر زمین نهاد.»

(۱) متوازی - متوازی - متوازن

(۲) مطرف - متوازی - مطرف

(۳) متوازی - مطرف - متوازن

(۴) مطرف - مطرف - مطرف

۲۷- بیت کدام گزینه، دارای سجع است؟

(۱) به خدا که روز نیکو ز پگه پدید باشد

که درآید آفتابش به وصال در کنارم

(۲) نه ز بویم نه ز رنگم نه ز نامم نه ز ننگم

حذر از تیر خدنگم که خدایی است کمانم

(۳) به کار خویش می‌رفتم به درویشی خود، ناگه

مرا پیش آمد آن خواجه بدیدم پیچ دستارش

(۴) بپرسیدم به کوی دل ز پیری من از آن دلبر

اشارت کرد آن پیرم که در اسرار جوییدش

۲۸- ارزش موسیقایی سجع کدام عبارت بیشتر است؟

(۱) الهی اگر بهشت چون چشم و چراغ است، بی دیدار تو درد و داغ است.

(۲) عشق قفسی است آهنین و تنگ، نه روی شکستن و نه روی درنگ.

(۳) هر که در زندگی نانش نخورند، چون بمیرد نامش نبرند.

(۴) متکلم را تا کسی عیب نگیرد، سخنش صلاح نپذیرد.

۲۹- کدام یک از عبارات زیر، دارای سجع مطرف هستند؟

(الف) دست تطاول به مال رعیت دراز کرده بود و جور و اذیت آغاز کرده.

(ب) هر که دست از جان بشوید، هر چه در دل دارد بگوید.

(ج) گفت ای سفیها شتر را با تو چه مناسبت است و تو را بدو چه مشابهت؟

(د) وزیر این سخن بشنید، طوعاً و کرهاً بپسندید.

(۴) «ج» - «د»

(۳) «الف» - «د»

(۲) «ب» - «ج»

(۱) «الف» - «ب»

۳۰- کدام بیت با عبارت زیر تناسب مفهومی دارد؟

«دولت نه به کوشیدن است، چاره کم جوشیدن است.»

(۱) به رحمت سر زلف تو واثقم ورنه

کشش چو نبود از آن سو چه سود کوشیدن

(۲) دولت آن است که بی خون دل آید به کنار

ورنه با سعی و عمل باغ جنان این همه نیست

(۳) طمع ز اختر دولت مدار یک‌رنگی

که هر چه سبز کند آفتاب زرد کند

(۴) دولتی را که نباشد غم از آسیب زوال

بی تکلف بشنو دولت درویشان است

هدف‌گذاری چند از ۱۰:

در هر آزمون برای هر درس هدف‌گذاری چند از ۱۰ داشته باشید. وقتی هدف‌گذاری می‌کنید که در یک درس می‌خواهید به ۵ سؤال از هر ۱۰ سؤال پاسخ بدهید؛ یعنی می‌توانید به ۵ سؤال جواب ندهید. این هدف‌گذاری به شما کمک می‌کند تا با آرامش بیشتری سوالات دشوار و وقت‌گیر را کنار گذاشته و پاسخ به آن را برای پایان آزمون بگذارید.

جهان‌های اجتماعی،  
پیامدهای جهان اجتماعی،  
ارزیابی جهان‌های اجتماعی  
صفحه‌های ۳۸ تا ۶۳

۳۱- به ترتیب، کدام گزینه در رابطه با فرهنگ اساطیری درست و دربارهٔ محدودیت‌های جهان متجدد از دیدگاه وبر نادرست است؟

- (۱) فرهنگ این جهان، هستی را فراتر از طبیعت می‌بیند و زندگی این جهان را در سایهٔ حیات برتر، مقدس و متعالی می‌گرداند. - رواج کنش‌های حسابگرانهٔ معطوف به دنیا، عرصه را بر سایر کنش‌های انسانی، مانند کنش‌های عاطفی و اخلاقی تنگ می‌کند.
- (۲) با طرد دانش‌های مبتنی بر طبیعت، امکان بهره‌وری معقول انسان از طبیعت را دور از دسترس می‌سازد. - علوم تجربی با روش تجربی و فناوری حاصل از آن، قدرت پیش‌بینی و پیشگیری از حوادث و مسائل طبیعی و مسلط شدن بر آن‌ها را از انسان می‌گیرد.
- (۳) محصول انحراف بشر از فرهنگ سکولار است. - جهان، صرفاً از مواد و موجودات خامی ساخته شده است که همه در اختیار و کنترل بشرند و به وسیلهٔ او به کار گرفته می‌شوند.
- (۴) بهره‌وری‌های بی‌نظیر کنونی و بحران‌های زیست‌محیطی کنونی در دنیا، محصول دیدگاه فرهنگ اساطیری است. - جهان متجدد، رویکرد دنیوی و این جهانی دارد و در جهت برخورداری از زندگی دنیوی و تسلط انسان بر این عالم گام برمی‌دارد.

۳۲- جاهای خالی عبارات زیر به ترتیب با کدام گزینه کامل می‌شود؟

- آرمان‌های اجتماعی در ... متبلور می‌شود.  
- اساس ارزیابی واقعیت‌های اجتماعی ... هستند.  
- دو ابزار مهم شناخت عقاید و ارزش‌ها ... است.
- (۱) ارزش‌ها - هنجارهای اجتماعی - عقل و وحی  
(۲) رفتارها - آرمان‌های اجتماعی - عقل و تجربه  
(۳) ارزش‌ها - آرمان‌های اجتماعی - عقل و وحی  
(۴) رفتارها - هنجارهای اجتماعی - تجربه و وحی

۳۳- به ترتیب، هر یک از عبارات زیر به کدام قسمت جدول مربوط است؟

(ب)	جهان معنوی
(ج)	جهان متجدد
(الف)	جهان دنیوی

- فرهنگی که مانع شکوفایی فطرت آدمی می‌شود.  
- فرهنگی که محدودهٔ عقاید و ارزش‌های آن، مربوط به این جهان است.  
- انسان در این فرهنگ، از محدودهٔ مرزهای این جهان عبور کرده و قائل به خداوندگاران و قدرت‌های فوق طبیعی است.

- عناصر معنوی و مقدس طرد می‌شود و هیچ‌گونه قداستی در آن پذیرفته نیست.

- (۱) ب - ج - الف - ب  
(۲) ج - ب - الف - ج  
(۳) ج - الف - ب - ب  
(۴) ب - الف - ب - ج

۳۴- صحیح یا غلط بودن موارد زیر به ترتیب در کدام گزینه آمده است؟

- از جمله ارزش‌های بنیادی شبه‌جزیرهٔ عربستان، نگاه نژادی و قبیله‌ای بود.  
- غریزه، کششی درونی در موجود زنده است که آن را به انجام دادن رفتارهای معینی وا می‌دارد.  
- تفاوت‌هایی که مربوط به لایه‌های سطحی جهان اجتماعی باشد، از نوع تفاوت‌هایی است که میان جهان‌های اجتماعی مختلف رخ می‌دهد.  
- اسپنسر، حرکت جوامع بشری را به دو مقطع «جوامع مکانیکی» و «جوامع ارگانیکی» تقسیم کرد.
- (۱) غ - ص - ص - ص  
(۲) ص - ص - غ - غ  
(۳) ص - ص - ص - ص  
(۴) غ - غ - غ - ص
- ۳۵- تا زمانی که یک جهان اجتماعی ... پابرجاست، پیامدهای ضروری و الزامی آن نیز باقی است. با تغییر جهان اجتماعی موجود و ... جهان اجتماعی جدیدی شکل خواهد گرفت و به دنبال آن، الزام‌های دیگری به وجود می‌آید که بر ... تأثیر می‌گذارد.

- (۱) از طریق مشارکت اجتماعی افراد - تغییر ارزش‌ها و هنجارهای آن - جهان‌های اجتماعی دیگر  
(۲) از طریق مشارکت اجتماعی افراد - برداشته شدن الزام‌های آن - فعالیت اجتماعی اعضای آن  
(۳) بر پایهٔ ارزش‌ها و هنجارهای خود - تغییر ارزش‌ها و هنجارهای آن - دگرگونی و گسترش جهان اجتماعی  
(۴) براساس آگاهی و ارادهٔ افراد - برداشته شدن الزام‌های آن - بسط و گسترش جهان‌های اجتماعی دیگر

## ۳۶- کدام مورد در رابطه با تقسیم کار میان جامعه‌شناسان و مردم‌شناسان غربی نادرست است؟

- (۱) در جهان غرب، بنا به تقسیم کاری که صورت گرفته بود، وظیفه جامعه‌شناسی، مطالعه جوامع صنعتی و شهری پیشرفته (جوامع غربی) بود.
- (۲) جامعه‌شناسان غربی، جوامع ابتدایی (جوامع غیرغربی) را متعلق به گذشته بشر می‌پنداشتند که در دوران کودکی یعنی مراحل اولیه رشد خود باقی مانده‌اند.
- (۳) مردم‌شناسان بنا به وظیفه حرفه‌ای خود، با فرهنگ‌های غیرغربی مواجه شدند و به ابتدایی بودن آن فرهنگ‌ها پی بردند.
- (۴) یکی از مهم‌ترین انتقادات در اینجا، توسط مردم‌شناسان به خودمداری فرهنگ غرب وارد می‌شود.

## ۳۷- به ترتیب، پاسخ پرسش‌های زیر کدام است؟

- نظام معیار جهان اجتماعی چیست؟

- ساده‌زیستی در کدام بخش از قلمروهای جامعه ایران قرار می‌گیرد؟

- جهان‌های اجتماعی که علم را به دانش تجربی محدود می‌کنند، چه دیدگاهی پیرامون عقاید و ارزش‌های اجتماعی دارند؟

(۱) ارزش‌ها - درون قلمرو آرمانی - توانایی بررسی پیامدهای اجتماعی و تاریخی آن‌ها را نداریم.

(۲) آرمان‌ها - درون قلمرو واقعی - می‌توانیم بودن یا نبودن این ارزش‌ها را شناسایی کنیم.

(۳) آرمان‌ها - بیرون از قلمرو واقعی - راهی برای داوری درباره حق و باطل بودن آن‌ها را نداریم.

(۴) ارزش‌ها - بیرون از قلمرو آرمانی - فقط می‌توانیم درست و غلط بودن آن‌ها را بشناسیم.

## ۳۸- کدام یک از موارد زیر نادرست است؟

(الف) جهان اجتماعی، با آگاهی و اراده افراد انسانی پدید می‌آید؛ این پدیده، پس از آن‌که با کنش انسان تحقق پیدا کرد، پیامدها و الزام‌هایی را به دنبال می‌آورد که وابسته به قرارداد و اراده افراد است.

(ب) با تغییر جهان اجتماعی موجود، جهان اجتماعی جدیدی شکل می‌گیرد که همراه با الزامات جهان اجتماعی قبلی، الزام‌های دیگری نیز به دنبال می‌آورد که بر فعالیت اجتماعی اعضای آن تأثیر می‌گذارد.

(ج) آرمان‌ها و ارزش‌ها و فرصت‌ها و محدودیت‌های هر جهان اجتماعی، ملاکی برای ارزیابی آن‌ها با یکدیگر است.

(د) در جهان متجدد، داوری درباره ارزش‌ها و آرمان‌های بشری، به تمایلات افراد و گروه‌های متفرق سپرده می‌شود. این پدیده، منجر به زوال معنا می‌شود.

(۱) «الف»، «ب» (۲) «ب»، «ج» (۳) «ج»، «د» (۴) «الف»، «د»

## ۳۹- به ترتیب، در رابطه با موارد زیر، کدام گزینه صحیح است؟

- تغییرات مربوط به حوزه نمادها و هنجارها

- افزایش یا کاهش جمعیت

- اعتقاد به لزوم الگوگیری جوامع عقب‌مانده تاریخی از جوامع پیشرفته

(۱) تغییرات عمیق - تفاوت‌های مربوط به حوزه نمادها و هنجارها - دیدگاه عرضی

(۲) تغییرات سطحی - تفاوت‌های مربوط به لایه سطحی جهان اجتماعی - نگاه طولی به تاریخ بشر

(۳) تغییرات عمیق - تفاوت‌های مربوط به لایه عمیق جهان اجتماعی - دیدگاه تک‌خطی

(۴) تغییرات سطحی - از نوع تفاوت‌های میان جهان‌های اجتماعی مختلف - نگاه عرضی به تاریخ بشر

## ۴۰- عبارت «حقیقت، هرچند خود ثابت است؛ ولی از جهت قرار گرفتن در قلمرو آرمانی و واقعی ثابت نبوده و تغییرپذیر است»؛ یعنی ...

(۱) جامعه، امکان انحراف از فرهنگ حق و پذیرش فرهنگ باطل را دارد؛ همان‌گونه که امکان خروج از فرهنگ باطل و قبول فرهنگ حق وجود دارد.

(۲) حق یا باطل بودن عقاید، ارزش‌ها، هنجارها و کنش‌ها براساس آگاهی یا جهل، توجه یا بی‌توجهی مردم جوامع مختلف نسبت به آن‌ها تعیین می‌شود.

(۳) جوامع مختلف با ایمان به عقاید و ارزش‌های حقیقی، حقیقت را به عرصه فرهنگ واقعی وارد می‌کنند و اگر اعمال خود را براساس همان عقاید و ارزش‌ها سازمان دهند، حقیقت به حوزه فرهنگ آرمانی راه پیدا می‌کند.

(۴) انسان به دلیل اینکه دارای اختیار است، می‌تواند برخلاف آنچه واقعیت است، عمل کند.



دفترچه شماره (۲)

اختصاصی

## آزمون ۱ دی ماه ۱۴۰۲

## دهم انسانی

نام درس	معمولاً دانش‌آموزان در هر رده‌ی تراز به چند سؤال از هر ۱۰ سؤال پاسخ می‌دهند.					این قسمت را قبل از شروع آزمون پر کنید. شما به چند سؤال از هر ۱۰ سؤال پاسخ خواهید داد؟
	۴۰۰۰	۴۷۵۰	۵۵۰۰	۶۲۵۰	۷۰۰۰	
عربی، زبان قرآن (۱)	۱	۲	۳	۴	۶	
تاریخ (۱)	۲	۴	۶	۷	۸	
جغرافیای ایران	۲	۳	۵	۷	۸	
منطق	۱	۲	۳	۴	۵	
اقتصاد	۱	۲	۳	۵	۷	

مدت پاسخ‌گویی: ۶۵ دقیقه

تعداد سؤال: ۵۰

## عنوان مواد امتحانی، تعداد، شماره سؤال‌ها و مدت پاسخ‌گویی

ردیف	مواد امتحانی	تعداد سؤال	از شماره	تا شماره	مدت پاسخ‌گویی (به دقیقه)
۱	عربی، زبان قرآن (۱)	۱۰	۴۱	۵۰	۱۵
۲	تاریخ (۱)	۱۰	۵۱	۶۰	۱۰
۳	جغرافیای ایران	۱۰	۶۱	۷۰	۱۰
۴	منطق	۱۰	۷۱	۸۰	۱۵
۵	اقتصاد	۱۰	۸۱	۹۰	۱۵

وقت پیشنهادی: ۱۵ دقیقه

عربی، زبان قرآن (۱)

مطراسمک  
التعایش السلمی  
(تا پایان إعلموا)  
صفحه‌های ۳۱ تا ۵۹

### ■ عین الأنسب في الجواب للترجمة من أو إلى العربية: (۴۱ - ۴۵)

۴۱- « العلماء المجدون كانوا سافروا للتعرف على سبب سقوط تلك الطائرة! »:

(۱) دانشمندانی که تلاشگرند، برای شناخت علت سقوط آن هواپیما سفر کردند!

(۲) دانشمندان تلاشگر برای شناختن علت افتادن آن هواپیما سفر کرده بودند!

(۳) دانشمندان تلاشگر برای اینکه علت سقوط آن هواپیما را بشناسند سفر کرده بودند!

(۴) دانشمندان تلاشگر برای شناختن علت افتادن آن هواپیما سفر می‌کردند!

۴۲- « في يوم من الأيام رأيت الإعصار الشديد الذي كان يسحبُ الأسماك إلى السماء و كان الناس قد تحيروا من هذه

الظاهرة العجيبة! »: در روزی از روزها ...

(۱) گردباد شدیدی را دیدم که ماهی‌ها را به آسمان می‌کشاند و مردم از این واقعه عجیب شگفت‌زده شده‌اند!

(۲) طوفان شدید را که دیدم، ماهی‌ها را به سمت آسمان می‌کشاند و مردم از این پدیده عجیب شگفت‌زده شده بودند!

(۳) گردباد شدید را مشاهده کردم که ماهی‌ها را به آسمان می‌کشاند و مردم از این واقعه عجیب شگفت‌زده شده بودند!

(۴) گردباد شدیدی را دیدم که ماهی‌ها را به آسمان می‌کشاند و مردم از این پدیده عجیب شگفت‌زده شده بودند!

۴۳- « قد فرّق الإصرارُ على الخلافِ و العدوانِ سَكَنَ الأرضِ فَتَفَرَّقُوا! »:

(۱) پافشاری ساکنان زمین بر مخالفت و دشمنی‌ها بینشان تفرقه انداخته پس پخش شده‌اند!

(۲) اصرار بر مخالفت و تجاوزگری ساکنان زمین، آن‌ها را پراکنده ساخته است، پس متفرق شدند!

(۳) تأکید بر اختلاف و کینه‌ورزی‌ها اهل کره زمین را پراکنده کرد، در نتیجه متفرق هستند!

(۴) پافشاری بر اختلاف و دشمنی، ساکنان زمین را پراکنده ساخته است، پس پراکنده شدند!

۴۴- عین الخطأ:

(۱) اجتنبوا أي إساءة، هذا رسالة الإسلام: از هر بدی‌ای دوری کنید، این پیام اسلام است!

(۲) نُؤكِّدُ على الحرية و على التعایش معاً: با یکدیگر بر آزادی و بر هم‌زیستی تأکید می‌کنیم!

(۳) كُلُّنا بما لدينا فرحون، فلهذا لا تُفكر بالتغيير: ما به آنچه هستیم خوشحالیم، لذا هرگز به تغییر فکر نمی‌کنیم!

(۴) نحن حُمس ساكني العالم، نعیش فوق هذه الأرض: ما یک پنجم ساکنان جهان هستیم که روی این زمین زندگی می‌کنیم!

۴۵- «رهبمان را به ما شناساند و به روشنایی هدایت‌مان کرد تا پراکنده نشویم!» عین الصحیح:

(۱) عرّفنا قائدنا و هدتنا إلى النور حتى لا نَتَفَرَّق!

(۲) تعرّفنا قائدنا و هدانا بالنور حتى لا تَفَرَّقُوا!

(۳) عرّفنا قائدنا و اهدتنا إلى النور حتى لا تَفَرَّقُوا!

(۴) عرّفنا قائدنا و نهدي إلى النور حتى نَفَرَّق!

## ۴۶- عَيْنِ الْخَطَا عَنْ الْمَفْرَدَاتِ:

- ۱) وَاَعْتَصِمُوا بِحَبْلِ اللَّهِ جَمِيعًا! (جمع) ← الْجِبَالِ
- ۲) كُلَّ حِزْبٍ بِمَا لَدَيْهِمْ فَرِحُونَ! (مترادف) ← مَسْرُورُونَ
- ۳) مَنْ يَعْمَلْ لِلْعَدُوِّ فَهُوَ مِنَ الْعُمَّالِ! (مفرد) ← الْعَامِلِ
- ۴) لَقَدْ كَانَتْ رِسَالَةٌ إِلَىٰ إِسَاءَةٍ! (متضاد) ← الْإِحْسَانِ

## ۴۷- عَيْنِ مَا فِيهِ مَفْهُومٌ مُقَابِلٌ «الصَّدَاقَةُ»:

- ۱) ﴿إِغْفِرْ لَنَا وَارْحَمْنَا﴾
- ۲) النَّاسُ نِيَامٌ؛ فَإِذَا مَاتُوا إِنْتَبَهُوا!
- ۳) يَزْرَعُ الْجَاهِلُ الْعُدُونَ فَيَخْضُدُ الْخُسْرَانَ!
- ۴) ﴿اللَّهُ الَّذِي يُرْسِلُ الرِّيَّاحَ فَتُثِيرُ سَحَابًا فَيَبْسُطُهُ فِي السَّمَاءِ﴾

## ۴۸- عَيْنِ مَا لَيْسَ فِيهِ فِعْلٌ مَزِيدٌ ثَلَاثِي:

- ۱) ﴿يُعَلِّمُهُمُ الْكِتَابَ وَالْحِكْمَةَ﴾
- ۲) يَحْتَقِلُ أَهَالِي الْهَنْدُورَاسِ بِهَذَا الْيَوْمِ سَنَوِيًّا!
- ۳) لَا يَجُوزُ الْإِصْرَارُ عَلَى نِقَاطِ الْخِلَافِ وَالْعُدُونَ!
- ۴) ظَاهِرَةٌ مَطَرِ السَّمَكِ الْعَدِيْبَةِ يُحَيِّرُنِي كَثِيرًا!

## ۴۹- عَيْنِ الصَّحِيحِ عَنِ الْأَفْعَالِ الْمَوْجُودَةِ فِي الْعِبَارَاتِ:

- ۱) اِسْتَمِعُوا إِلَى الْكَلَامِ الْحَقِّ! : مَصْدَرُهُ عَلَى بَابِ «اِسْتِفْعَالِ»
- ۲) النَّاسُ نِيَامٌ فَإِذَا مَاتُوا إِنْتَبَهُوا! : مَصْدَرُهُ عَلَى بَابِ «اِنْفِعَالِ»
- ۳) أَنَا وَ زَمِيلِي اِسْتَلْمْنَا رِسَائِلَ عِبْرَ الْاِنْتَرْنِتِ! : مَصْدَرُهُ عَلَى بَابِ «اِسْتِفْعَالِ»
- ۴) الْاِعْصَارُ رِيحٌ شَدِيدَةٌ تَنْتَقِلُ مِنْ مَكَانٍ إِلَى مَكَانٍ آخَرَ! : مَصْدَرُهُ عَلَى بَابِ «اِفْتِعَالِ»

## ۵۰- عَيْنِ مَا فِيهِ الْفِعْلُ الْاِلْزَامِي:

- ۱) يَا مَرْنَا الْوَالِدَانِ بِاِدَاءِ الْاَمَانَةِ لِاَصْدِقَانِنَا!
- ۲) نَتَعَاوَنُ مَعَ بَعْضِ فِي حِفْظِ اِتِّحَادِ اُمَّتِنَا!
- ۳) شَجَعْنَا فَرِيقِنَا الْفَائِزِ فِي نِهَايَةِ الْمُسَابَقَةِ!
- ۴) مَعْجَمُ الْقَامُوسِ يَضْمُّ مَفْرَدَاتٍ كَثِيرَةً بِاللُّغَةِ الْعَرَبِيَّةِ!

## 📌 کارنامه اشتباهات:

اشتباهات شما معلم‌های خوبی برای پیشرفت شما هستند. وقتی به یک سؤال اشتباه جواب می‌دهید یعنی آن موضوع را ناقص یاد گرفته‌اید و معمولاً با یک تلنگر یادگیری تان کامل می‌شود. برای امتحانات نیم‌سال اول، کارنامه اشتباهات خود را به صورت درس به درس در صفحه شخصی خود دانلود کنید و سوالات هر درس را برای امتحان دوباره تمرین کنید.



## تاریخ (۱)

## وقت پیشنهادی: ۱۰ دقیقه

یونان و روم،

مطالعه و کاوش در گذشته‌های دور

صفحه‌های ۵۰ تا ۶۹

۵۱- چرا عصر میسنی را اولین دوره تمدن یونان باستان می‌گویند؟

- (۱) بخش بزرگی از این تمدن در قلمرو یونان قرار داشت.
- (۲) طوایفی که از دشت‌های اروپای شرقی آمده بودند شهرهای آن را بنا کردند.
- (۳) نخستین امپراتوری‌های یونان در این سرزمین به وجود آمد.
- (۴) برای اولین بار پایه و اساس تمدن یونان در شهر میسن بنا نهاده شد.

۵۲- چه عاملی باعث شد که طبقه‌ای از اشراف و ثروتمندان به جای شاهان، قدرت را در یونان به دست بگیرند؟

- (۱) شورش‌های متعدد داخلی
- (۲) توسعه دریانوردی و تجارت خارجی
- (۳) جنگ‌های خارجی با رومیان و ایرانیان
- (۴) جنگ‌های داخلی پلوپونزی

۵۳- روم غربی در اثر چه عاملی نابود شد و روم شرقی تا چه زمانی دوام آورد؟

- (۱) حمله امپراتوری عثمانی - هجوم اقوام بیابان‌گرد
- (۲) شورش‌های داخلی - فتح پایتخت توسط امپراتوری عثمانی
- (۳) هجوم اقوام بیابان‌گرد - فتح پایتخت توسط امپراتوری عثمانی
- (۴) جنگ‌های با همسایگان - هجوم اقوام بیابان‌گرد

۵۴- برجسته‌ترین دستاوردهای هنری تمدن روم کدام‌اند؟

- (۱) معماری - مجسمه‌سازی
- (۲) ادبیات و شعر - مجسمه‌سازی
- (۳) معماری - نقاشی
- (۴) ادبیات و شعر - نقاشی

۵۵- در زمان قسطنطین (کنستانتین) امپراتور روم شرقی، دین مسیحیت چه موقعیتی یافت؟

- (۱) رونق بی‌سابقه‌ای یافت.
- (۲) به دین رسمی امپراتوری تبدیل شد.
- (۳) مسیحیان تحت تعقیب قرار گرفتند.
- (۴) یهودیان به شدت با این آئین به مخالفت برخاستند.

۵۶- تا دو قرن قبل، منابع مورخان ایرانی برای نوشتن تاریخ ایران باستان چه بود؟

- (۱) کتاب‌ها و کتیبه‌های میخی کشف‌شده از کاوش‌های باستان‌شناسی
- (۲) خدای‌نامه‌ها و داستان‌های شاهنامه فردوسی
- (۳) نوشته‌های هرودت و مورخان یونانی و رومی
- (۴) کتاب‌های تاریخی و سفرنامه‌ها

۵۷- چرا باستان‌شناسان آلمانی و آمریکایی دیرتر از فرانسوی‌ها اقدام به کاوش‌های باستان‌شناسی در ایران کردند؟

- (۱) بدبینی و خصومت دولت ایران نسبت به این کشورها پس از وقایع جنگ جهانی
- (۲) امتیاز انحصاری فرانسوی‌ها برای کاوش‌های باستان‌شناسی
- (۳) عدم علاقه این دولت‌ها به سرمایه‌گذاری‌های فرهنگی در ایران
- (۴) عدم بهره‌مندی از تجهیزات و ابزارهای لازم برای حفاری

۵۸- کاوش‌های جدید، نقطه آغاز یک‌جانشینی و شروع کشاورزی در ایران را مربوط به چه دوره‌ای می‌دانند؟

- (۱) هم‌زمان با تشکیل حکومت مادها
- (۲) هم‌زمان با مهاجرت اقوام آریایی به ایران
- (۳) پیش از ورود آریایی‌ها به ایران
- (۴) بعد از برپایی حکومت هخامنشیان

۵۹- تورات (کتاب دینی یهودیان) چگونه در بررسی تاریخ ایران باستان به مورخان ایرانی کمک کرده است؟

- (۱) بازآفرینی جغرافیای تاریخی منطقه خاورمیانه با حکمرانی ایران بر بخش اعظم آن
- (۲) صحت‌سنجی مطالب نقل‌شده به عنوان یک منبع آسمانی
- (۳) کمک به شناختن تاریخ سلسله‌های پادشاهی اشکانیان و ساسانیان
- (۴) نقل اطلاعاتی از حکومت هخامنشیان، به ویژه کورش کبیر

۶۰- دست اول یا دست دوم بودن منابع زیر در کدام گزینه آمده است؟

«تاریخ هرودت - رساله دکتری استاد پاریزی - خدای‌نامه‌ها - کتاب کارنامه اردشیر بابکان»

- (۱) دست اول - دست اول - دست دوم - دست اول
- (۲) دست اول - دست دوم - دست اول - دست اول
- (۳) دست دوم - دست دوم - دست اول - دست دوم
- (۴) دست اول - دست دوم - دست دوم - دست اول

## کارنامه بازیابی:

برای جمع‌بندی بهتر نیمسال اول می‌توانید از کارنامه بازیابی استفاده کنید. در کارنامه بازیابی آزمون‌هایی که تاکنون داده‌اید به صورت مبحثی برای شما شخصی‌سازی می‌شود. شما می‌توانید در هر مبحث، سوالات همه آزمون‌ها را به تفکیک سؤال‌هایی که پاسخ صحیح داده‌اید، سؤال‌هایی که پاسخ اشتباه داده‌اید، سوالاتی که جواب نداده‌اید، همراه با پاسخ تشریحی دریافت کنید.



## وقت پیشنهادی: ۱۰ دقیقه

ناهمواری‌های ایران  
آب و هوای ایران (تا پایان عوامل  
مؤثر بر آب‌وهوای ایران)  
صفحه‌های ۲۲ تا ۴۰

## جغرافیای ایران

۶۱- همه گزینه‌ها در مورد اهمیت ناهمواری‌ها صحیح هستند؛ به جز:

(۱) پیدایش دوران‌های زمین‌شناسی

(۲) تشکیل اجتماعات انسانی

(۳) پیروزی‌ها و ناکامی‌های تاریخی

(۴) نوع معیشت مردم

۶۲- به کدام دلیل تمرکز سکونتگاه‌ها در نیمه غربی کشور بیشتر است؟

(۱) بخش بیشتر سرزمین ما را نواحی مرتفع و کوهستانی تشکیل می‌دهد.

(۲) پراکندگی جمعیت در روستاها و شهرهای کشور یکسان نیست.

(۳) میان ناهمواری‌ها و تراکم جمعیت ارتباط نزدیکی وجود دارد.

(۴) تعداد سکونتگاه‌ها در مناطق پایکوهی پراکنده‌تر است.

۶۳- شکل امروزی ناهمواری‌های ایران مربوط به کدام دوره است؟

(۱) اواخر دوران سنوزوئیک

(۲) اواخر دوران دوم زمین‌شناسی

(۳) اوایل دوران دوم زمین‌شناسی

(۴) اوایل دوران سنوزوئیک

۶۴- همه عبارت‌ها با ویژگی‌های «منطقه کوهستانی تالش» مطابقت دارند؛ به جز:

(۱) منطقه آذربایجان را از کناره‌های دریای خزر جدا کرده است.

(۲) آب‌های جاری در این منطقه وارد دریاچه ارومیه می‌شوند.

(۳) شیب عمومی این کوه‌ها به سمت خزر بیش از منطقه آذربایجان است.

(۴) یکی از مهم‌ترین قله‌های آن ماسوله داغ می‌باشد.

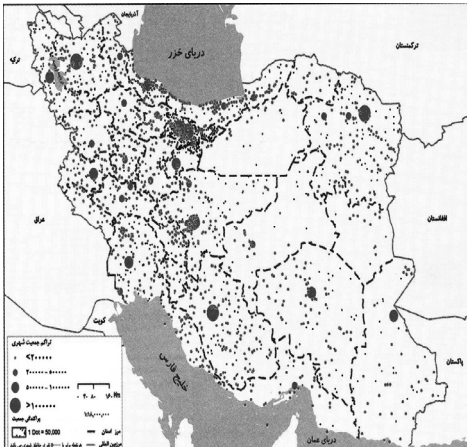
۶۵- با توجه به ویژگی‌های «منطقه کوهستانی شمال کشور» کدام مورد به درستی تدوین نشده است؟

(۱) کوهستان‌های تالش با جهت شمالی- جنوبی و کوهستان‌های البرز در امتداد غربی- شرقی ادامه دارند.

(۲) منطقه کوهستانی آذربایجان و تالش هر دو دارای دو توده کوهستانی هستند که بر اثر فعالیت‌های آتش‌فشانی به وجود آمده‌اند.

(۳) هزار مسجد و آلاداغ از رشته‌کوه‌های مهم کوه‌های شمال خراسان و علم‌کوه و تخت سلیمان از قله‌های منطقه کوهستانی البرز هستند.

(۴) کوه‌های شمال خراسان در شمال شرقی ایران و منطقه کوهستانی آذربایجان در شمال غربی ایران قرار دارند.



۶۶- کدام گزینه درباره علل پیدایش دشت‌ها نادرست است؟

- ۱) «دشت نهاوند» بر اثر انباشت مواد حاصل از فرسایش به‌وجود آمده است.
- ۲) «ماهی‌دشت» بر اثر انحلال مواد آهکی شکل گرفته است.
- ۳) «دشت ارزن» در هنگام چین‌خوردگی‌های زمین ایجاد شده است.
- ۴) «دشت لوت» در نتیجه گسل‌خوردگی و فرونشست بخشی از پوسته زمین شکل گرفته است.

۶۷- چرا در دوره گرم سال، میزان «ریزش‌های جوی»، در کشورمان کاهش می‌یابد؟

الف) قرار گرفتن کشور ما در داخل کمربند خشک و بیابانی کره زمین

ب) گرم بودن و صعود هوا در اطراف مدار رأس‌السرطان

ج) پیشروی پرفشار جنب حاره‌ای در تابستان

د) نزدیکی به دریاها و امکان صعود هوای مرطوب در تابستان

- ۱) «الف» و «ج»      ۲) «الف» و «ب»      ۳) «ب» و «د»      ۴) «ج» و «د»

۶۸- زاویه تابش خورشید در عرض‌های بالای جغرافیایی چگونه است و در ایران به‌طور میانگین، میزان دما چه وضعیتی دارد؟

- ۱) مایل‌تر - از شمال به جنوب بیشتر می‌شود.
- ۲) عمودتر - از شرق به غرب بیشتر می‌شود.
- ۳) مایل‌تر - از شرق به غرب بیشتر می‌شود.
- ۴) عمودتر - از شمال به جنوب کمتر می‌شود.

۶۹- کمربند پرفشار جنب حاره‌ای به چه دلیل تشکیل می‌شود؟

- ۱) تابش مستقیم خورشید
- ۲) سنگینی و فرونشینی هوا
- ۳) گرمی و صعود هوا
- ۴) اختلاف درجه حرارت دریاها و قاره‌ها

۷۰- کدام مورد عبارت زیر را در خصوص توده‌های هوای ورودی به کشورمان، به‌درستی کامل می‌کند؟

«توده هوای ... ، اگرچه در دوره‌های متفاوتی وارد ایران می‌شوند اما ... ، شرایط بارش را در بخشی از کشور فراهم می‌کنند.»

- ۱) مرطوب غربی و مرطوب موسمی - همانند توده هوای سودانی
- ۲) مرطوب غربی و سرد و خشک سیبری - همانند توده هوای سودانی
- ۳) مرطوب موسمی و سودانی - برخلاف توده هوای سرد و خشک سیبری
- ۴) مرطوب موسمی و سرد و خشک سیبری - برخلاف توده هوای سودانی

سؤال‌های پیشنهادی برترها:

در درسامه‌های آزمون نمونه‌سؤال‌های پیشنهادی رتبه‌های برتر سال‌های قبل را می‌توانید تمرین کنید. این نمونه‌سؤال‌ها در صفحه مقطع شما هم در سایت کانون قرار خواهند گرفت. تمرین این سوالات قبل از هر آزمون آمادگی شما را بیشتر می‌کند.

وقت پیشنهادی: ۱۵ دقیقه

اقسام استدلال استقرایی  
صفحه‌های ۴۱ تا ۵۲

منطق

۷۱- کدام وصف پیرامون «استدلال» صحیح نیست؟

- ۱) همان «استنتاج» است که در آن صرف صدق نتیجه، قطعی بودن روند نتیجه‌گیری را معین نمی‌سازد.
- ۲) معیار طبقه‌بندی اقسام آن به «استقرایی» و «قیاسی»، صورت استدلال می‌باشد.
- ۳) قسمی از اقسام اندیشه است که موجودیت آن، متأخر است از وجود آن نوعی از علم که فاقد حکم می‌باشد.
- ۴) احتمالی بودن نتیجه استقراء، کاذب بودن آن را محتمل‌تر می‌گرداند و حمایت قطعی مقدمات قیاس از نتیجه، صدق آن را تضمین می‌کند.

۷۲- کدام مورد از شرایط استقرای تعمیمی قوی نیست؟

- ۱) نمونه‌ها باید در بردارنده اقشار مختلف جامعه آماری باشند.
- ۲) نسبت نمونه‌های مورد بررسی به جامعه آماری باید مناسب باشد.
- ۳) نمونه‌های آماری باید اتفاقی بررسی شوند.
- ۴) تعداد افراد جامعه آماری باید زیاد باشد.

۷۳- کدام یک از استدلال‌های زیر، یک استقرای تمثیلی است؟

- ۱) هر دانش‌آموزی درس خوان است و محمد دانش‌آموز است، پس محمد درس خوان است.
- ۲) خیابان خیس است اما دیشب باران نباریده است، پس شهرداری خیابان را شسته است.
- ۳) سعید با سرمایه‌ای اندک در بورس ثروتمند شد، پس من هم می‌توانم با سرمایه‌ای اندک در بورس ثروتمند شوم.
- ۴) هر بار که از این کوچه می‌روم دوچرخه‌ای در آن می‌بینم، پس اگر این بار نیز از این کوچه بروم، دوچرخه‌ای در آن خواهم دید.

۷۴- چند مورد از گزاره‌های زیر در باب «استقرای تمثیلی» نادرست هستند؟

- همواره می‌توانیم حرکت از «جزئی» به «جزئی» را ببینیم.
- گاهی مقدمات به‌طور مطلق از نتیجه پشتیبانی می‌کنند.
- همواره این‌گونه نیست که هر عبارتی که حاکی از شباهت میان دو امر باشد، استقرای تمثیلی نیز باشد.
- گاهی قوت بیشتری دارد که البته این امر، با تعداد وجوه همانندی میان دو امر، هم‌بسته است.
- همواره در مقابله کردن با صورت مغالطی آن، استدلال ارائه می‌شود.
- گاهی ممکن است که حکم بر مبنای تمثیل داده نشود.

۱) یک (۱)

۲) دو (۲)

۳) سه (۳)

۴) چهار (۴)

۷۵- در استدلال «معدل چهار ترم اولم بالای ۱۸ شده، پس تا ترم آخر معدلم بالای ۱۸ می‌شود.» که همه مصادیق قبلی هم بررسی شده است، چه شیوه‌ای

از استدلال به‌کار رفته است؟

- ۱) استقرای تعمیمی
- ۲) استقرای تام
- ۳) استنتاج بهترین تبیین
- ۴) استقرای تمثیلی

## ۷۶- کدام گزینه درباره روش «استنتاج بهترین تبیین» درست نیست؟

- (۱) در مسائل علمی از این نوع استنتاج فقط جهت بررسی فرضیه‌های علمی استفاده می‌شود و نتیجه این روش قطعی نیست.
- (۲) این روش، نوعی استدلال استقرایی است، در این روش به حذف تبیین‌های اشتباه می‌پردازیم.
- (۳) در این روش، احتمالات مختلف را بررسی می‌کنیم و در زندگی روزمره بسیار کاربرد دارد.
- (۴) در این روش، تخمین، مبنا و اساس کار است و در آن به نتیجه قطعی دست می‌یابیم.

## ۷۷- کدام عبارت بیانگر نقش استقراء در علوم تجربی است؟

- (۱) تأمین بنیادها و شالوده علوم تجربی
- (۲) رد قوانین کلی علمی
- (۳) ارائه فرضیه‌های علمی
- (۴) تبیین روش‌های آزمایشی در آزمایشگاه

## ۷۸- «کمال می‌گوید زندگی مانند رودی است که دائم می‌گذرد و نباید حسرت آن را خورد. ولی تقی می‌گوید زندگی مانند باتلاقی است که هرچه به آن

اضافه شود باقی می‌ماند و از بین نمی‌رود؛ پس نمی‌شود بی‌خیال آن شد.» به ترتیب نوع استدلال استفاده شده توسط کمال و پاسخ تقی به آن بیانگر

چه استدلالی است و کدام راه‌حل برای نقض آن است؟

- (۱) استقرای تمثیلی - توجه به وجوه تمایز
- (۲) استقرای تمثیلی - آوردن استدلال تمثیلی مخالف
- (۳) استنتاج بهترین تبیین - توجه به وجوه اختلاف
- (۴) استنتاج بهترین تبیین - آوردن استدلال تمثیلی مخالف

## ۷۹- کدام یک از استدلال‌های زیر، مصداقی بارز برای تعمیم شتاب‌زده است؟

- (۱) میانگین نمرات درس منطق در خرداد ماه گذشته، در منطقه ما نمره بالایی بود، زیرا ۷۰ درصد دانش‌آموزان مدارس منطقه، نمره بالایی را کسب کردند.
- (۲) اکثر مردم در کوچه و بازار ماسک زده‌اند، احتمالاً یک بیماری واگیردار «مثل کرونا» شایع شده است.
- (۳) من در آزمون قبلی قلم‌چی، در درس فلسفه و منطق درصد خوبی داشته‌ام، پس در کنکور سراسری هم درصد خوبی خواهم داشت.
- (۴) از مجموع بیماران مبتلا به کرونا که در بیمارستان بستری شدند، ۹۰ درصد دچار تب و سرفه شده‌اند. پس از علائم بیماری کرونا تب و سرفه است.

## ۸۰- درباره «استنتاج بهترین تبیین» نمی‌توان گفت ...

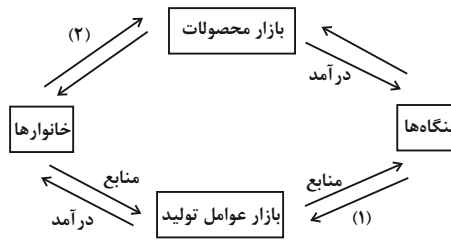
- (۱) در آن حکم بر مبنای احتمال وقوع حدسیات داده می‌شود.
- (۲) در علوم تجربی به صورت اثبات نظریه‌های علمی کاربرد دارد.
- (۳) با حدسیاتی مواجهیم که بدیل یکدیگر هستند.
- (۴) نتیجه نهایی مانند سایر اقسام استقراء یقینی نیست.

📌 یک روز، یک درس:

هر روز در سایت کانون [www.kanoon.ir](http://www.kanoon.ir) به یک درس اختصاص دارد. شما می‌توانید خلاصه درس‌ها، نمونه سؤال‌های پیشنهادی و آزمونک مربوط به هر درس را در روز مربوط به آن از قسمت تازه‌ها در سایت کانون و همین‌طور صفحه مقطع خود دریافت کنید.

بازار چیست و چگونه عمل می کند؟  
نقش دولت در اقتصاد چیست؟  
صفحه های ۴۴ تا ۶۸

۸۱- در مورد نمودار زیر، کدام گزینه صحیح نیست؟



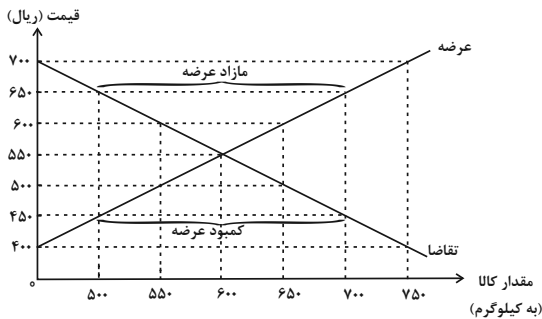
(۱) بازار محصولات نشان داده شده در نمودار می تواند مجازی باشد.

(۲) نیمه پایینی نمودار، تصویر تبادل تولیدات را در بازار کالا و خدمات نشان می دهد.

(۳) در نیمه بالایی نمودار بنگاه ها، فروشنده و خانوارها، خریدار هستند.

(۴) نمودار (۱) پرداخت هایی را نشان می دهد که بابت خرید منابع تولید به خانوارها پرداخت می شود.

۸۲- با توجه به نمودار زیر:



الف) در قیمت ۷۰۰ ریال، کمبود تقاضا نسبت به مقدار تقاضای تعادلی چقدر است؟

ب) به ترتیب در قیمت ۶۰۰ ریال و ۴۵۰ ریال، بازار با چه وضعیتی مواجه است؟

پ) در کدام سطح از قیمت و مقدار، دریافتی تولیدکننده به حداکثر می رسد؟

ت) کدام عامل موجب از بین رفتن فاصله بین عرضه و تقاضا و هماهنگی رفتار اقتصادی

تولیدکننده و مصرف کننده در سطح قیمت ۶۵۰ ریال می شود؟

(۱) الف) ۶۰۰ کیلو ب) مازاد عرضه معادل ۱۵۰ کیلو - کمبود عرضه معادل ۱۰۰ کیلو پ) ۷۰۰ و ۷۵۰ ت) کاهش قیمت ۱۰۰ ریالی

(۲) الف) ۶۰۰ کیلو ب) کمبود تقاضا معادل ۱۰۰ کیلو - مازاد تقاضا معادل ۲۰۰ کیلو پ) ۵۵۰ و ۶۰۰ ت) کاهش قیمت ۱۰۰ ریالی

(۳) الف) ۷۵۰ کیلو ب) مازاد عرضه معادل ۱۰۰ کیلو - مازاد تقاضا معادل ۱۰۰ کیلو پ) ۵۵۰ و ۶۰۰ ت) کاهش قیمت ۲۰۰ ریالی

(۴) الف) ۷۵۰ کیلو ب) کمبود تقاضا معادل ۱۵۰ کیلو - کمبود عرضه معادل ۲۰۰ کیلو پ) ۷۰۰ و ۷۵۰ ت) کاهش قیمت ۲۰۰ ریالی

۸۳- به علت این که دو کالای قند و چای ... هستند، اگر قیمت چای ... یابد، تقاضا برای قند ... می یابد؛ برخلاف کالاهای ... که اگر قیمت یکی مثل

گوشت قرمز ... یابد، تقاضا برای دیگری مثل گوشت سفید ... می یابد.

(۱) مکمل، افزایش، افزایش، جانشین، کاهش، کاهش (۲) جانشین، افزایش، کاهش، مکمل، افزایش، کاهش

(۳) مکمل، افزایش، کاهش، جانشین، افزایش، افزایش (۴) جانشین، کاهش، مکمل، کاهش، کاهش

۸۴- با بررسی منحنی تقاضا به کدام یک از نتایج زیر می‌رسیم؟

- (۱) قیمت یک کالا با مقدار تقاضای آن رابطه‌ای ندارد.
- (۲) هر چقدر قیمت یک کالا افزایش پیدا کند، مقدار تقاضای آن کالا صعود می‌کند.
- (۳) رابطه درآمد افراد با مقدار تقاضا برای کالای نرمال مستقیم است.
- (۴) منحنی تقاضا یک منحنی صعودی از چپ به راست است.

۸۵- در هر یک از موقعیت‌های زیر فرد موظف به پرداخت کدام نوع مالیات است؟

- (الف) پس از فوت پدر، فرد می‌خواهد خانه پدرش را به نام خودش کند.
- (ب) فردی مقداری کالا را از خارج خریده و می‌خواهد وارد کشور کند.
- (پ) شخصی خانه خود را فروخته است.

- (۱) مالیات بر درآمد املاک - عوارض خدماتی - مالیات بر دارایی
- (۲) مالیات بر ارث - عوارض گمرکی - مالیات بر درآمد املاک
- (۳) مالیات بر ارث - مالیات بر مصرف کالا - مالیات بر عوارض شهرداری
- (۴) مالیات بر درآمد املاک - مالیات بر مصرف کالا - مالیات بر دارایی

۸۶- کدام گزینه در مورد مالیات بر ارزش افزوده نادرست است؟

- (۱) مالیاتی چند مرحله‌ای است که شامل کالا و خدمات واسطه‌ای می‌باشد.
- (۲) مالیاتی است که از تفاوت بین ارزش کالا و خدمات عرضه شده با ارزش کالا و خدمات خریداری شده در دوره‌ای مشخص گرفته می‌شود.
- (۳) مالیات بر ارزش افزوده با ایجاد شفافیت، فرار مالیاتی را کاهش می‌دهد.
- (۴) این نوع مالیات در هر یک از مراحل تولید و تکمیل تا مصرف نهایی، برحسب ارزش افزوده گرفته می‌شود.

۸۷- کشاورزان هر کیلوگرم پنبه تولید شده را به قیمت ۱۰,۰۰۰ تومان به کارگاه‌های ریسندگی می‌فروشند و این کارگاه‌ها بعد از تبدیل پنبه به نخ، آن را

به قیمت ۱۵,۰۰۰ تومان به کارگاه‌های پارچه‌بافی می‌فروشند و آن‌ها نیز بعد از تبدیل نخ به پارچه آن را به قیمت ۲۵,۰۰۰ تومان به کارگاه‌های پوشاک می‌فروشند و این کارگاه‌ها هم با تبدیل پارچه به پوشاک آن را به مبلغ ۴۵,۰۰۰ تومان به دست مصرف‌کننده می‌رسانند. (نرخ مالیاتی ۹ درصد است).

(الف) ارزش افزوده مرحله سوم چقدر است؟

(ب) قیمت فروش با مالیات بر ارزش افزوده در مرحله آخر چه میزان است؟

- |                                       |                                     |
|---------------------------------------|-------------------------------------|
| (۱) الف) ۱۰,۰۰۰ تومان ب) ۴۵,۰۰۰ تومان | (۲) الف) ۹,۰۰۰ تومان ب) ۴,۵۰۰ تومان |
| (۳) الف) ۱۰,۰۰۰ تومان ب) ۴۹,۰۵۰ تومان | (۴) الف) ۹,۰۰۰ تومان ب) ۴,۰۵۰ تومان |

## ۸۸- تفاوت مالیات بر درآمد و دارایی در چیست؟

(۱) مبنای مالیات بر درآمد، سود حاصل از فعالیت است؛ اما مبنای مالیات بر دارایی، اصل درآمد شخص است.

(۲) مبنای مالیات بر درآمد، درآمد افراد است؛ اما مبنای مالیات بر دارایی، ثروت مؤدی است.

(۳) مبنای مالیات بر درآمد، سود حاصل از فعالیت است؛ اما مالیات بر دارایی به صورت بخشی از قیمت کالا گرفته می شود.

(۴) مالیات بر درآمد به صورت مستقیم از درآمد فرد کسر می شود؛ اما مالیات بر دارایی به صورت غیرمستقیم گرفته می شود.

## ۸۹- با توجه به جدول، میزان مالیات پرداختی در یک جامعه برای موارد «الف» و «ب» به ترتیب، چند میلیون تومان است؟

تعارف‌های گمرکی	۱۸۰ میلیون تومان
مالیات بر درآمد اشخاص	$\frac{1}{5}$ مالیات بر دارایی
مالیات بر دارایی	۲۴۰ میلیون تومان
عوارض خودرو	۳۵ میلیون تومان
مالیات شکر	۱۵ میلیون تومان

الف) مجموع میزان مالیات مستقیم پرداختی

ب) مجموع میزان مالیات غیرمستقیم پرداختی

(۲) ۲۸۸ و ۲۳۰

(۱) ۲۸۸ و ۲۱۵

(۴) ۳۰۴ و ۲۳۰

(۳) ۳۰۴ و ۲۱۵

۹۰- یک دامدار، شیر تولیدی خود را به کارگاه تولید محصولات لبنی ۲ میلیون تومان می فروشد. کارگاه، خامه تولید شده از شیر را به شیرینی‌پزی به

قیمت ۳ میلیون تومان می فروشد و شیرینی‌پز یک کیلوگرم درست شده از خامه را به مغازه‌دار ۴ میلیون تومان می فروشد و مغازه‌دار آن یک کیلوگرم را به قیمت ۵

میلیون تومان به مشتری می فروشد. اگر نرخ VAT، ده درصد باشد، مجموع مالیات بر ارزش افزوده جمع‌آوری شده و مالیات بر ارزش افزوده خالص

جمع‌آوری شده توسط مغازه‌دار به ترتیب چند هزار تومان است؟

(۲) چهارصد - صد

(۱) پانصد - صد

(۴) یک میلیون و چهارصد - چهارصد

(۳) نهصد - چهارصد



دانش آموز عزیز، سؤالات عمومی از شماره ۱۰۱ شروع می‌شود،  
دقت نمایید تا گزینه‌ها را به درستی وارد پاسخبرگ کنید.

## دَفتر چَه سؤال (؟)

عمومی دهم

(رشته انسانی)

۱ دی ماه ۱۴۰۲

تعداد سؤالات و زمان پاسخگویی آزمون

نام درس	تعداد سؤال	شماره سؤال	وقت پیشنهادی
فارسی (۱)	۲۰	۱۰۱-۱۲۰	۱۵
دین و زندگی (۱)	۱۰	۱۲۱-۱۳۰	۱۵
زبان انگلیسی (۱)	۱۰	۱۳۱-۱۴۰	۱۵
مجموع دروس عمومی	۴۰	—	۴۵

طراحان

فارسی (۱)	مبینا اشرفی - حسن افتاده - حسین پرهیزگار - سعید جعفری - فاطمه جمالی آرائی - محسن فدایی - الهام محمدی
دین و زندگی (۱)	محسن بیانی - مرتضی محسنی کبیر
زبان انگلیسی (۱)	مجتبی درخشان گرمی - محسن رحیمی - میلاد رحیمی - محمدحسین مرتضوی

گزینشگران و ویراستاران

نام درس	مسئول درس	گزینشگر	گروه ویراستاری	ویراستار رتبه برتر	گروه مستندسازی
فارسی (۱)	شیوا نظری	شیوا نظری	مرتضی منشاری، الهام محمدی	رامیلا عسگری	الناز معتمدی
دین و زندگی (۱)	امیرمهدی افشار	امیرمهدی افشار	سکینه گلشنی	زهرا کتبیبه	زهرا قموشی
زبان انگلیسی (۱)	آرمین رحمانی	آرمین رحمانی	رحمت‌اله استیری، عقیل محمدی روش، محدثه مرآتی	—	سوگند بیگلری

گروه فنی و تولید

مدیر گروه	الهام محمدی
مسئول دفترچه	حبیبه محبی، فاطمه جمالی آرائی
مستندسازی	مدیر: محیا اصغری، مسئول دفترچه: فریبا رتوفی
حروف‌نگار و صفحه‌آرا	فاطمه علی‌یاری
ناظر چاپ	سوران نعیمی

گروه آزمون

بنیاد علمی آموزشی قلمچی (وقف عام)





فارسی (۱)

## سؤالات عمومی از شماره ۱۰۱ شروع می شود

۱۵ دقیقه

ادبیات غنایی، ادبیات سفر  
و زندگی (سفر به بصره)  
درس ۶ تا ۸  
صفحه‌های ۴۴ تا ۶۳

۱۰۱- در معنای واژه‌های کدام گزینه اشتباه وجود ندارد؟

- (۱) «حدیث، سودا، جَبَّار، بهایم»: سخن، هوس، تسلط، چارپایان
- (۲) «حَقَّه، صبا، جفا، اَهْلِیَّت»: صندوق، باد بهاری، بی‌وفایی، شایستگی
- (۳) «مُکّاری، سودایی، غنا، کایدان»: چاروادار، شیدایی، نغمه، حیل‌گران
- (۴) «شوخ، فَرَاغ، قَیِّم، معاش»: آلوده، آسودگی، کیسه‌کش حَتّام، زیست

۱۰۲- کدام بیت فاقد غلط املایی است؟

- |   |  |
|---|--|
| <ol style="list-style-type: none"> <li>(۱) ای صبا قصه عشاق بر یار بگو</li> <li>(۲) که کنج کعبه ز دیر مغان ندانم باز</li> <li>(۳) چو شب‌نمی است که بر بحر می‌کشد رقمی</li> <li>(۴) جز این که رنگ جهان خراب را دریاب</li> </ol> | <ol style="list-style-type: none"> <li>(۱) صیف فرغانی بی روی تو تا کی گوید</li> <li>(۲) کجا بود من مدحوش را حضور نماز</li> <li>(۳) غیاث کردم و تدبیر عقل در ره عشق</li> <li>(۴) قضا ز خلقت بی‌حاصلت نداشت غرض</li> </ol> |
|---|--|

۱۰۳- در کدام گزینه «نثر مسجع» وجود ندارد؟

- (۱) ملک بی‌دین باطل است و دین بی‌ملک، ضایع.
- (۲) دوستی را که به عمری فرا چنگ آرند، نشاید که به یک دم بیازارند.
- (۳) چون برسیدم، بوی گلم چنان مست کرد که دامنم از دست برفت.
- (۴) محبت را غایت نیست؛ از بهر آن که محبوب را نهایت نیست.

۱۰۴- در کدام بیت، واژه مشخص شده، آرایه «ایهام» ندارد؟

- |  |  |
|--|--|
| <ol style="list-style-type: none"> <li>(۱) گفتا اگر بدانی هم اوت رهبر آید</li> <li>(۲) بنای عهد قدیم استوار خواهم کرد</li> <li>(۳) ای بی‌خبر ز لذت شرب مدام ما</li> <li>(۴) که آشنا سخن آشنا نگه دارد</li> </ol> | <ol style="list-style-type: none"> <li>(۱) گفتم که بوی زلفت گمراه عالم کرد</li> <li>(۲) به یاد چشم تو خود را خراب خواهم ساخت</li> <li>(۳) ما در پیاله عکس رخ یار دیده‌ایم</li> <li>(۴) حدیث دوست نگویم مگر به حضرت دوست</li> </ol> |
|--|--|

۱۰۵- کدام گزینه فاقد «ایهام» است؟

- |   |  |
|---|--|
| <ol style="list-style-type: none"> <li>(۱) خون عاشق به قدح گر بخورد نوشش باد</li> <li>(۲) ببین که در طلبت حال مردمان چون است</li> <li>(۳) چنین که حافظ ما مست باده ازل است</li> <li>(۴) هوا گرفت زمانی ولی به خاک نشست</li> </ol> | <ol style="list-style-type: none"> <li>(۱) نرگس مست نوازشگر مردم‌دارش</li> <li>(۲) ز گریه مردم چشمم نشسته در خون است</li> <li>(۳) به هیچ دور نخواهند یافت هشیارش</li> <li>(۴) به بال و پر مرو از ره که تیر پرتابی</li> </ol> |
|---|--|

۱۰۶- نقش دستوری چند واژه درست آمده است؟

- |   |   |
|---|---|
| <ol style="list-style-type: none"> <li>(الف) امروز خندان آمدی مفتاح زندان آمدی</li> <li>(ب) گر مجرمی بخشیدمت وز جرم آمرزیدمت</li> <li>(پ) گفتا نه این خواهم نه آن دیدار حق خواهم عیان</li> <li>(ت) گیرم که خارم خار بد خار از پی گل می‌زهد</li> </ol> | <ol style="list-style-type: none"> <li>(الف) بر مستمندان آمدی چون بخشش و فضل خدا (نهاد)</li> <li>(ب) فردوس خواهی دادمت خامش رها کن این دعا (مفعول)</li> <li>(پ) گر هفت بحر آتش شود من در روم بهر لقا (صفت)</li> <li>(ت) صراف زر هم می‌نهد جو بر سر مثقال‌ها (مسند)</li> </ol> |
|---|---|

چهار (۴)

سه (۳)

دو (۲)

یک (۱)



۱۰۷- نقش دستوری ضمیر اول شخص مفرد در «اگرم» در کدام بیت متفاوت است؟

- (۱) اگرم در نگشایی ز ره بام درآیم
  - (۲) از دست فراق اگر دست نگیری
  - (۳) باد تکبر اگرم در سر است
  - (۴) اگرم تو خون بریزی به قیامت نگیرم
- که زهی جان لطیفی که تماشای تو دارد  
زودا که فراق تو برد دست به جانم  
هم ز دم اوست که در من دمید  
که میان دوستان این همه ماجرا نباشد

۱۰۸- مفهوم نهایی کدام عبارت در برابر آن نادرست است؟

- (۱) زمین را از آسمان نثار است و آسمان را از زمین غبار: (هرکس بر اساس طبیعت خود رفتار می کند)
- (۲) ملک بی دین باطل است و دین بی ملک ضایع: (دین و ملک توأمان پایدارند)
- (۳) محبت را غایت نیست از بهر آن که محبوب را نهایت نیست: (معشوق بی انتها محبت بی پایان دارد)
- (۴) از روی نیکوش حبس و چاه آمد و از خوی نیکوش تخت و گاه آمد: (از قعر به اوج رسیدن)

۱۰۹- کدام گزینه مفهوم متفاوتی با سایر ابیات دارد؟

- (۱) حدیث دوست نگویم مگر به حضرت دوست
  - (۲) رازی که بر غیر نگفتم و نگویم
  - (۳) بیگانه شد به غیر تو هر آشنای راز
  - (۴) خواهم که بگویم به تو این راز مگو
- که آشنا سخن آشنا نگه دارد  
با دوست بگویم که او محرم راز است  
بیگانه کی توان سخن ابراز کرد و رفت  
گویم به تو اما به کس این راز، مگو

۱۱۰- مفهوم بیت «چون شانه باش تخته مشق هزار زخم/ گر ره در آن دو زلف پریشان آرزوست» با کدام بیت زیر قرابت دارد؟

- (۱) تا عهد تو دربستم عهد همه بشکستم
  - (۲) تا خار غم عشقت آویخته در دامن
  - (۳) گر در طلبت رنجی ما را برسد شاید
  - (۴) آن را که چنین دردی از پای دراندازد
- بعد از تو روا باشد نقض همه پیمانها  
کوتاه نظری باشد رفتن به گلستانها  
چون عشق حرم باشد، سهل است بیابانها  
باید که فروشود دست از همه درمانها

تبدیل نمونه سؤالهای امتحانی به تست

۱۱۱- کدام گزینه می تواند معانی مناسبی برای تعداد بیشتری از واژه های زیر باشد؟

- «لثیمی، فُرقت، طَرَب، کاید، نقض، عداوت»
- (۱) فرومایه، شکستن، حيله گر، دشمنی، شادی
  - (۲) پستی، دوری، حيله گر، شکستن، دشمنی
  - (۳) جدایی، دشمنی، اندوه، شادی، فرومایگی
  - (۴) شکسته، جدایی، حيله، فرومایگی، دوستی

۱۱۲- واژه های «مرثیه، ادیب، فراغ» به ترتیب یعنی:

- (۱) شعر یا سخنی که در مدح و سوگواری مرده خوانده شود، شایسته، دوری
- (۲) شعر یا سخنی که در بزم و رزم خوانده شود، عهدشکنی، آسودگی
- (۳) شعر یا سخنی که در بزم و رزم خوانده شود، مرتی، دوری
- (۴) شعر یا سخنی که در مدح و سوگواری مرده خوانده شود، سخن دان، آسودگی

۱۱۳- کدام بیت غلط املایی دارد؟

- (۱) آن که در جمع خرابات نشینان ننشست
  - (۲) مهجورم از وصال تو در عین اتصال
  - (۳) سر عشق یار با بیگانگان هاتف مگو
  - (۴) خسته تیر نگاهش با هزار اصرار شو
- در هرم خانه حق محرم اسرار نشد  
محروم آن که محرم اسرار می شود  
گوش این ناآشنایان محرم اسرار نیست  
بسته زلف سیاهش با هزار ابرام باش



## ۱۱۴- کدام یک از گزینه‌های زیر «مسجع» نیست؟

- (۱) یکی تحرمه عشا بسته و دیگری منتظر عشا نشسته.
- (۲) ملک گفت: این لطیفه بدیع آوردی و این نکته غریب گفتی.
- (۳) اگر بر هوا پری مگسی باشی و اگر بر روی آب روی خسی باشی.
- (۴) التفاف رای پادشاهان آن نیکوتر که به محاسن ذات چاکران افتد نه به تجمل.

## ۱۱۵- آرایه‌های مقابل کدام بیت همگی در آن بیت موجود است؟

- (۱) صبا بر آن سر زلف ار دل مرا بینی
  - (۲) ای صبحدم بین که کجا می‌فرستمت
  - (۳) بی مهر رخت روز مرا نور نمانده است
  - (۴) چون کاینات جمله به بوی تو زنده‌اند
- ز روی لطف بگوش که جا نگه دارد (جناس، کنایه، تشبیه)  
 نزدیک آفتاب وفا می‌فرستمت (تشخیص، تشبیه، جناس)  
 وز عمر مرا جز شب دیجور (بسیار تاریک) نمانده است (تضاد، ایهام، تشبیه)  
 ای آفتاب سایه ز ما بر مدار هم (ایهام، تشبیه، تضاد)

## ۱۱۶- در بیت «که نعره زدی بلبل گه جامه دریدی گل / با یاد تو افتادم از یاد برفت آن‌ها» آرایه‌های کدام گزینه آمده است؟

- (۱) تشخیص، کنایه، واج‌آرایی، مراعات‌نظیر
- (۲) استعاره، کنایه، تشبیه، واج‌آرایی
- (۳) جناس، تشبیه، ایهام، مراعات‌نظیر
- (۴) تضاد، تشخیص، حس‌آمیزی، جناس

## ۱۱۷- در کدام گزینه، همه واژه‌ها «دو تلفظی» هستند؟

- (۱) شقاوت - راهرو - آسمان
- (۲) باغبان - آموزگار - کردار
- (۳) مهربان - یادگار - جاودان
- (۴) کردگار - کایدان - اطلاع

## ۱۱۸- نقش ضمائر متصل که زیر آن‌ها خط کشیده شده است، در مقابل کدام یک از گزینه‌های زیر نادرست نوشته شده است؟

- (۱) چو یار نیست به تسکین خلق نتوان زیست
  - (۲) حسنت به اتفاق ملاحظت جهان گرفت
  - (۳) وصلی که در اندیشه نیارم پنداشت
  - (۴) مزنی ای عدو به تیرم که بدین قدر نمیرم
- که دوستان اگرم دل دهند، جان ندهند (متمم)  
 آری به اتفاق، جهان می‌توان گرفت (مضاف‌الیه)  
 نقشی است که آسمان هنوزش ننگاشت (مفعول)  
 خبرش بگو که جانت بدهم به مؤذگانی (مضاف‌الیه)

## ۱۱۹- مضمون کدام بیت با جمله زیر یکسان است؟

«مردم باید بدانند به شدتی که از روزگار پیش آید نباید نالید و از فضل و رحمت کردگار ناامید نباید شد.»

- (۱) دل می‌رود ز دستم صاحب‌دلان خدا را
  - (۲) دل من گرد جهان گشت و نیابید مثالش
  - (۳) از پیش کسی کار کسی نگشاید
  - (۴) مرا امید وصال تو زنده می‌دارد
- دردا که راز پنهان خواهد شد آشکارا  
 به که ماند، به که ماند، به که ماند  
 امید به کردگار می‌باید داشت  
 وگر نه هر دم از هجر توست بیم هلاک

## ۱۲۰- کدام بیت با «الصَّبْرُ مِفْتَاحُ الْفَرَجِ» قرابت معنایی ندارد؟

- (۱) چون روزگار بر تو بیاشوبد
  - (۲) صبر آرد آرزو را، نه شتاب
  - (۳) ور تو شناسی شکر را از صبر
  - (۴) این همه شاهد و شکر کز سخنم می‌ریزد
- یک چند پیشه کن تو شکیبایی  
 صبر کن، ولله اعلم بالصواب  
 بی‌گمان شد حس ذوق تو خدر  
 اجر صبری است کز آن شاخ نباتم دادند

**هدف‌گذاری چند از ۱۰:** در هر آزمون بر هر درس هدف‌گذاری چند از ۱۰ داشته باشید. وقتی هدف‌گذاری می‌کنید که در یک درس می‌خواهید به ۵ سؤال از هر ۱۰ سؤال پاسخ بدهید یعنی می‌توانید به ۵ سؤال جواب ندهید. این هدف‌گذاری به شما کمک می‌کند تا با آرمش بیشتری سوالات دشوار و وقت‌گیر را کنار گذاشته و پاسخ به آن را برای پایان آزمون بگذارید.



۱۵ دقیقه

دین و زندگی (۱)

تفکر و اندیشه

پنجره‌ای به روشنایی،

آینده روشن، منزلگاه بعد

درس ۴ تا ۶

صفحه ۳۵ تا ۶۸

۱۲۱- اگر پرسیده شود: «آیا در برزخ، رابطه انسان با دنیا قطع می‌شود؟» چه پاسخی می‌دهیم و علت آن

کدام است؟

(۱) خیر - زیرا پرونده اعمال انسان به واسطه آثار ماتقدم گشوده است.

(۲) بله - چون پس از توفی روح انسان به طور تمام و کمال دریافت شده است.

(۳) بله - چون فعالیت‌های حیاتی بدن متوقف شده و نمی‌تواند رابطه‌ای با دنیا داشته باشد.

(۴) خیر - زیرا پرونده اعمال انسان به واسطه آثار ماتأخر گشوده است.

۱۲۲- اگر بخواهیم برای «وجود شعور و آگاهی در برزخ» مستندی قرآنی بیان کنیم، به کدام عبارت قرآنی اتکا می‌کنیم؟

(۱) «وَمِنْ وَرَائِهِمْ بَرْزَخٌ إِلَى يَوْمِ يُبْعَثُونَ»

(۲) «يُنَبِّئُ الْإِنْسَانَ يَوْمَئِذٍ بِمَا قَدَّمَ وَأَخَّرَ»

(۳) «رَبِّ أَرْجَعُونَ لَعَلِّي أَعْمَلُ صَالِحًا فِيمَا تَرَكْتُ»

(۴) «تَكَلِّمُنَا أَيْدِيهِمْ وَتَشْهَدُ أَرْجُلُهُمْ بِمَا كَانُوا يَكْسِبُونَ»

۱۲۳- در بیان قرآن کریم، اولین سؤالی که فرشتگان توفی کننده از گناهکاران می‌پرسند چیست و گناهکاران چه پاسخی می‌دهند؟

(۱) مگر زمین خدا وسیع نبود که مهاجرت کنید؟ - شیطان و بزرگان و سرورانمان سبب گمراهی ما شدند.

(۲) شما در [دنیا] چگونه بودید؟ - ما در سرزمین خود تحت فشار و مستضعف بودیم.

(۳) شما در [دنیا] چگونه بودید؟ - شیطان و بزرگان و سرورانمان سبب گمراهی ما شدند.

(۴) مگر زمین خدا وسیع نبود که مهاجرت کنید؟ - ما در سرزمین خود تحت فشار و مستضعف بودیم.

۱۲۴- مفاهیم «سخن گفتن پیامبر با کشته شدگان جنگ بدر» و «جاری ساختن روش نیک و گذاشتن ثواب به حساب بیان گذار آن»

به ترتیب، مؤید کدام ویژگی‌های برزخ است؟

(۱) وجود حیات - دریافت پاداش خیرات بازماندگان (۲) وجود حیات - وجود ارتباط میان عالم برزخ و دنیا

(۳) وجود شعور و آگاهی - وجود ارتباط میان عالم برزخ و دنیا (۴) وجود شعور و آگاهی - دریافت پاداش خیرات بازماندگان

۱۲۵- اگر بخواهیم نمونه‌ای برای ارتباط انسان در عالم برزخ با دنیا بیابیم، کدام مورد صحیح است؟

(۱) دعای خیر و طلب مغفرت بازماندگان که در سرنوشت درگذشتگان مؤثر است.

(۲) گفتگوی انسان با بازماندگان به نحوی که پاسخشان را می‌شنود.

(۳) اعمالی مانند نماز که آثارشان حتی پس از مرگ انسان باقی است.

(۴) ایجاد انحراف فکری و اخلاقی در دیگران که نمونه‌ای از آثار ماتقدم به حساب می‌آید.



۱۲۶- عاقل‌ترین و راستگوترین مردمان در طول تاریخ چه کسانی بوده‌اند و رفتار آنان نسبت به معاد چگونه بوده است؟

(۱) پیامبران - پس از ایمان به خدا و خود، ایمان به آخرت را مطرح کرده‌اند.

(۲) پیامبران - با قاطعیت کامل از وقوع معاد خبر و نسبت به آن هشدار داده‌اند.

(۳) امامان - با قاطعیت کامل از وقوع معاد خبر و نسبت به آن هشدار داده‌اند.

(۴) امامان - پس از ایمان به خدا و خود، ایمان به آخرت را مطرح کرده‌اند.

۱۲۷- عزیر نبی (ع) پس از این‌که زنده شدن حیوان خود را مشاهده کرد چه گفت و این سخن به کدام دلیل اثبات معاد اشاره

می‌کند؟

(۱) خدا به هر خلقتی داناست - اثبات ضرورت معاد

(۲) خدا به هر خلقتی داناست - اثبات امکان معاد

(۳) خدا بر هر کاری تواناست - اثبات امکان معاد

(۴) خدا بر هر کاری تواناست - اثبات ضرورت معاد

۱۲۸- ترجمه قرآنی «زنده شدن قیامت نیز همین گونه است» با کدام مورد ارتباط مفهومی دارد؟

(۱) آفرینش نخستین انسان که ساده‌تر از خلقت مجدد اوست.

(۲) بیان نمونه‌هایی از زنده شدن مردگان که امری ممکن و شدنی است.

(۳) اشاره به نظام مرگ و زندگی در طبیعت که امری ممکن و شدنی است.

(۴) معاد بخشی قطعی از زندگی آینده ماست و جاوید و ابدی است.

۱۲۹- تفکر در «رستاخیر طبیعت» به اثبات چه چیزی در زمینه معاد به ما کمک می‌کند؟

(۱) درک بهتر معاد

(۲) دفع خطر احتمالی

(۳) ضروری بودن وقوع معاد

(۴) وقوع معاد

۱۳۰- این وعده‌ای که خداوند هر کس را به آنچه استحقاق دارد، می‌رساند بر کدام یک از دلایل اثبات معاد دلالت دارد؟

(۱) ضرورت معاد لازمه حکمت الهی

(۲) ضرورت معاد لازمه عدل الهی

(۳) امکان معاد لازمه عدل الهی

(۴) امکان معاد لازمه حکمت الهی



## زبان انگلیسی (۱)

۱۵ دقیقه

Wonders of Creation  
(تا ابتدای Pronunciation)

درس ۲

صفحه‌های ۴۳ تا ۵۹

## PART A: Grammar and Vocabulary

**Directions:** Choose the word or phrase (1), (2), (3), or (4) that best completes each sentence. Then mark the correct choice on your answer sheet.

- 131- The situation I found myself in was ... a dream that left me questioning whether I was awake or not.  
1) stranger  
2) as stranger than  
3) strangest  
4) as strange as
- 132- In his way of speaking, there was a certain human quality that made everything he said sound even ... .  
1) the worst  
2) as good as  
3) good  
4) better
- 133- Last year, when my friends and I were working on a ship in Ukraine, the sunset over the ocean was ... sight that I had ever seen in my entire life.  
1) more beautiful  
2) as beautiful as  
3) the most beautiful  
4) more beautiful than
- 134- Most people choose to ... to organizations that help those in need, protect the Earth, and save endangered animals.  
1) describe  
2) compare  
3) donate  
4) collect
- 135- They decided to ... their books with them so that they could read them during their trip.  
1) add  
2) help  
3) carry  
4) answer
- 136- When a war breaks out, many people decide to ... their country and not let others get what they have.  
1) defend  
2) use  
3) live  
4) give

## PART B: Reading Comprehension

**Directions:** Read the following passage and answer the questions by choosing the best choice (1), (2), (3), or (4). Then mark the correct choice on your answer sheet.

Using smartphones and social media apps has become very common for people of all ages. Adults, teens, and even kids now spend hours each day on apps like Instagram, Snapchat, and TikTok. While social media can have benefits like connecting with friends, it also has downsides. Staring at phones and apps can make our eyes tired. Constantly taking photos and editing them can harm self-esteem. And inappropriate or excessive social media use can isolate people from real life. Setting reasonable limits is the best approach for a healthy digital life.

**یک روز، یک درس:** هر روز در سایت کانون [www.kanoon.ir](http://www.kanoon.ir) به یک درس اختصاص دارد. شما می‌توانید خلاصه درس‌ها، نمونه سؤال‌های پیشنهادی و آزمونک مربوط به هر درس را در روز مربوط به آن از قسمت تازه‌ها در سایت کانون و همین‌طور صفحه مقطع خود دریافت کنید.

Moreover, the impact of social media extends beyond individual well-being. It can also influence society as a whole. The spread of fake news and misinformation through these platforms has become a significant concern. As we go through this digital landscape, it's important to promote critical thinking and digital literacy to help individuals and communities make better choices online.

137- What is the primary topic discussed in this passage?

- 1) The impact of social media on individual well-being and society as a whole
- 2) The negative effects of excessive smartphone use
- 3) The importance of setting reasonable limits on digital activity
- 4) The benefits of using smartphones and social media apps

138- According to the passage, we can assume that TikTok is a ... .

- 1) social media app commonly used by adults
- 2) platform where people can spend hours taking photos and editing them
- 3) social media app that people of all ages, including kids, use frequently
- 4) digital literacy program that helps individuals and communities make better online choices

139- The word "misinformation" in paragraph 2 is closest in meaning to ... .

- |                   |                      |
|-------------------|----------------------|
| 1) correct data   | 2) wrong details     |
| 3) truthful facts | 4) false information |

140- What is the main message conveyed in the last two lines of the passage?

- 1) The importance of staying connected to social media for personal well-being
- 2) The need to create stricter laws on social media usage
- 3) The importance of encouraging critical thinking and enhancing digital literacy in today's digital era
- 4) The positive impact of constantly comparing oneself to others on social media

**کارنامه بازیابی:** برای جمع‌بندی بهتر نیم‌سال اول می‌توانید از کارنامه بازیابی استفاده کنید. در کارنامه بازیابی آزمون‌هایی که تاکنون داده‌اید به صورت مبحثی برای شما شخصی‌سازی می‌شود. شما می‌توانید در هر مبحث، سوالات همه آزمون‌ها را به تفکیک سؤال‌هایی که پاسخ صحیح داده‌اید، سؤال‌هایی که پاسخ اشتباه داده‌اید و سؤال‌هایی که جواب نداده‌اید، همراه با پاسخ تشریحی دریافت کنید.



# پاسخنامه

دهم انسانی

۱ دی ماه ۱۴۰۲

بنیاد علمی آموزشی قلمچی (وقف عام)

دفتر مرکزی: خیابان انقلاب بین صبا و فلسطین پلاک ۹۲۳ - بنیاد علمی آموزشی قلمچی (وقف عام) ۶۴۶۳-۰۲۱

«تمام دارایی‌ها و درآمدهای بنیاد علمی آموزشی قلمچی وقف عام است بر گسترش دانش و آموزش»



## پدیدآورندگان آزمون

### طراحان به ترتیب حروف الفبا

نام طراحان	نام درس
مهدی اسفندیاری، امیرحسین جلالی، نریمان فتح‌اللهی، فرشید کریمی، سعید نذاف	ریاضی و آمار (۱)
برگزیده از سؤالات کتاب آبی	ریاضی و آمار (۱) - سؤال‌های «آشنا»
مبین حسن‌زاده، سید علیرضا علویان، زینب غلامعلی‌زاده، سجاد غلام‌پور سیوکی، یاسین مهدیان، شیوا نظری	علوم و فنون ادبی (۱)
ریحانه امینی، فاطمه صفری، بصیر کریمی	جامعه‌شناسی (۱)
محمود بادربین، امیرحسین زارعی، سید علیرضا صفوی، مصطفی قدیمی‌فرد، مرتضی کاظم شیرودی، مدیا ویس‌بیگی	عربی، زبان قرآن (۱)
صفا حاضری، زهرا دامیار، محدثه صفاری، سید علیرضا علویان، امیرحسین کاروین	تاریخ (۱) و جغرافیای ایران
محمد قاسمی، محمد نادرپور، پارسا وکیلی	منطق
احسان عالی‌نژاد، سیدمحمد مدنی دینانی، سارا معصوم‌زاده	اقتصاد

### گزینشگران و ویراستاران

نام درس	گزینشگر	مسئول درس	ویراستار	مستندسازی
ریاضی و آمار (۱)	آروین حسینی	آروین حسینی	محمد بحیرایی، احسان غنی‌زاده	سمیه اسکندری
علوم و فنون ادبی (۱)	یاسین مهدیان	یاسین مهدیان	الهام محمدی، زینب غلامعلی‌زاده	الناز معتمدی
جامعه‌شناسی (۱)	ریحانه امینی	ریحانه امینی	مهتاب شیرازی، یاسین ساعدی	زهرا قموشی
عربی، زبان قرآن (۱)	آرمین ساعدپناه	آرمین ساعدپناه	درویشعلی ابراهیمی، اسماعیل یونس‌پور، آیدین مصطفی‌زاده	لیلا ایزدی
تاریخ (۱) و جغرافیای ایران	محدثه صفاری	محدثه صفاری	زهرا دامیار، فاطمه عزیزی	عطیه محلوچی
منطق	علیرضا نصیری	علیرضا نصیری	فرهاد علی‌نژاد، رامتین کیانی	زهرا قموشی
اقتصاد	آفرین ساجدی	آفرین ساجدی	مرتضی عزیزی	

### گروه فنی و تولید

مدیر گروه	زهرا دامیار
مسئول دفترچه	فاطمه رئیس‌زیدی
گروه مستندسازی	مدیر: محیا اصغری، مسئول دفترچه: زهرا قموشی
حروف‌چین و صفحه‌آرا	زهرا تاجیک
ناظر چاپ	سوران نعیمی



## ریاضی و آمار (۱)

## ۱- گزینه «۳»

(فرشید کریمی)

موارد (الف) و (ب) تابع هستند؛ اما (پ)، (ت) و (ث) تابع نیستند.

بررسی مورد (پ): هر عدد مثبت، دو ریشهٔ دوم دارد؛ یک ریشهٔ منفی و

دیگری مثبت.

بررسی مورد (ت): یک مادر ممکن است چندین فرزند داشته باشد.

بررسی مورد (ث): یک آزمون ممکن است چندین طراح داشته باشد.

(مفهوم ۳ تابع، صفحه ۳۶)

## ۲- گزینه «۳»

(سعید نراف)

## تشریح گزینه‌های دیگر:

گزینه «۱»: از  $b$  پیکانی خارج نشده است.گزینه «۲»: از  $c$ ، دو پیکان خارج شده است.گزینه «۴»: از  $a$ ، دو پیکان خارج شده است. (ابتدا از  $a$  به  $b$  و سپس از  $a$ به  $c$ ).

(مفهوم ۳ تابع، صفحه ۳۵)

## ۳- گزینه «۳»

(امیرحسین یلالی)

در مجموعه دامنهٔ  $\{4, a, 12\}$  و در مجموعه برد  $\{8, 4, b\}$  وجود دارد. ۴ در هر

دو موجود است؛ بنابراین:

$$b = 12, a = 8 \\ \Rightarrow 12 - 8 = 4$$

(مفهوم ۳ تابع، صفحه‌های ۳۰ تا ۳۹)

## ۴- گزینه «۲»

(نریمان فتح‌اللهی)

زوج مرتب‌های  $(2, 2)$  و  $(2, a+b)$  دارای مؤلفه‌های اول یکسان هستند؛ پس

برای تابع بودن این رابطه، باید مؤلفه‌های دوم هم برابر باشند:

$$a + b = 2 \quad (I)$$

به همین ترتیب برای  $(4, 5)$  و  $(4, 2a+b)$  داریم:

$$2a + b = 5 \quad (II)$$

$$\xrightarrow{(I), (II)} \begin{cases} a + b = 2 \\ 2a + b = 5 \end{cases} \Rightarrow a = 3, b = -1$$

پس مقدار  $\frac{a}{b}$  برابر  $-3$  است.

(مفهوم ۳ تابع، صفحه‌های ۳۸ و ۳۹)

## ۵- گزینه «۴»

(نریمان فتح‌اللهی)

$$مساحت دایره = S = \pi r^2 \rightarrow r^2 = \frac{S}{\pi}$$

$$P = 2\pi r^2 \xrightarrow{\text{توان}} P^2 = 4\pi^2 r^4$$

$$\rightarrow P^2 = 4\pi^2 \left(\frac{S}{\pi}\right)^2 = 4\pi S \rightarrow P = \sqrt{4\pi S}$$

$$P = 2\sqrt{\pi S}$$

(مفهوم ۳ تابع، صفحه ۳۲)

## ۶- گزینه «۱»

(مهری اسفندیاری)

برد یک تابع همان مقادیر  $y$  است؛ بنابراین ضابطهٔ داده شده یک بار برابر ۵

و بار دیگر برابر ۱۳ خواهد شد:

$$y = x^2 + 4 \Rightarrow y = 5 \Rightarrow x^2 + 4 = 5 \Rightarrow x^2 = 1 \Rightarrow x = \pm 1$$

$$y = 13 \Rightarrow x^2 + 4 = 13 \Rightarrow x^2 = 9 \Rightarrow x = \pm 3$$



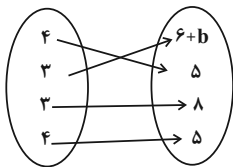
(نریمان فتح‌العوی)

## ۹- گزینه «۳»

نمایش پیکانی یک رابطه، وقتی تابع است که از هر عضو مجموعه اول دقیقاً

یک پیکان خارج شود:

$$\begin{cases} (۴, ۲a+۱) \\ (۴, ۳a-۱) \end{cases} \Rightarrow ۲a+۱=۳a-۱ \Rightarrow a=۲$$

بنابراین با جایگذاری  $a=۲$  داریم:

$$\begin{cases} (۲, ۶+b) \\ (۲, ۸) \end{cases} \Rightarrow ۶+b=۸ \Rightarrow b=۲$$

بُرد ۲ عضو دارد  $\rightarrow \{۵, ۸\}$  = برد

(ضابطهٔ جبری تابع، صفحه‌های ۵۰ تا ۵۵)

(نریمان فتح‌العوی)

## ۱۰- گزینه «۲»

با جایگذاری هر یک از عضوهای دامنه در تابع  $f(x)$ ، مقدار هر یک از نقاط

به دست می‌آید:

$$\begin{cases} x=۱ \rightarrow f(۱)=۰ \\ x=۲ \rightarrow f(۲)=۰ \\ x=۳ \rightarrow f(۳)=۲ \end{cases}$$

برد تابع  $= \{۰, ۲\}$  $= ۲$  تعداد اعضای بُرد

(ضابطهٔ جبری تابع، صفحه‌های ۵۰ تا ۵۴)

چون تعداد اعضای دامنه حداکثر مقدار ممکن است؛ پس دامنهٔ تابع

به صورت  $D_f = \{-۳, -۱, ۱, ۳\}$  است و مجموع اعضای آن برابر خواهد بود با:

$$\text{مجموع اعضا} = -۳ - ۱ + ۱ + ۳ = ۰$$

(ضابطهٔ جبری تابع، صفحه‌های ۵۱ تا ۵۴)

## ۷- گزینه «۲» (مهری اسفندیاری)

اگر عدد مورد نظر را  $x$  در نظر بگیریم:مجذور آن  $x^2$  و تفاضل مجذور عدد از  $۱-x^2$  خواهد بود؛ بنابراین نصف

تفاضل مجذور آن عدد از ۱ برابر خواهد بود با:

$$f(x) = \frac{۱-x^2}{۲}$$

$$f(۲) = \frac{۱-۲^2}{۲} = \frac{۱-۴}{۲} = -\frac{۳}{۲}$$

$$f(۰) = \frac{۱-۰^2}{۲} = \frac{۱}{۲}$$

در نتیجه داریم:

$$f(۲) - ۲f(۰) = -\frac{۳}{۲} - ۲ \times \frac{۱}{۲} = -\frac{۳}{۲} - \frac{۲}{۲} = -\frac{۵}{۲}$$

(ضابطهٔ جبری تابع، صفحهٔ ۵۴)

## ۸- گزینه «۱» (مهری اسفندیاری)

$$f(x) = \sqrt{۵x-۱} \rightarrow f(۱) = \sqrt{(۵ \times ۱) - ۱} = \sqrt{۴} = ۲$$

$$g(x) = ۲\sqrt{x} \rightarrow g(۱) = ۲\sqrt{۱} = ۲ \times ۱ = ۲$$

$$\Rightarrow f(۱) \times g(۱) = ۴ = ۲k + ۲ \Rightarrow ۲k = ۲ \Rightarrow k = ۱$$

(ضابطهٔ جبری تابع، صفحه‌های ۵۱ و ۵۴)



## ریاضی و آمار (۱) - سؤال‌های «آشنا»

## ۱۱- گزینه «۱»

(کتاب آبی)

در رابطه  $y = 2x^3 + 1$  متغیر  $y$  تابعی از تغییرات متغیر  $x$  است که  $x$  را متغیر مستقل و  $y$  را متغیر وابسته می‌گویند.

(مفهوم تابع، صفحه ۳۴)

## ۱۲- گزینه «۳»

(کتاب آبی)

یک رابطه زوج مرتبی زمانی تابع است که هیچ دو زوج مرتب متمایزی دارای مؤلفه اول برابر نباشند و اگر دو زوج مرتب دارای مؤلفه اول برابر بودند برای تابع بودن باید مؤلفه دومشان نیز برابر باشد:

$$f = \{(1, x - 2y), (2, 3), (9, 5), (1, -7), (9, x + y)\}$$

$$(1, x - 2y) = (1, -7) \Rightarrow x - 2y = -7 \quad (1)$$

$$(9, 5) = (9, x + y) \Rightarrow x + y = 5 \quad (2)$$

$$\begin{array}{l} (2), (1) \rightarrow \left\{ \begin{array}{l} x - 2y = -7 \\ x + y = 5 \end{array} \right. \xrightarrow{\times(-1)} \left\{ \begin{array}{l} -x + 2y = 7 \\ x + y = 5 \end{array} \right. \end{array}$$

$$3y = 12 \Rightarrow y = 4$$

$$x - 2y = -7 \xrightarrow{y=4} x - 2 \times (4) = -7 \Rightarrow x = 1$$

حال حاصل  $x^2 + y^2$  و  $-x - 4y$  را می‌یابیم:

$$x^2 + y^2 = (1)^2 + (4)^2 = 1 + 16 = 17$$

$$-x - 4y = -(1) - 4 \times (4) = -1 - 16 = -17$$

$$\Rightarrow \frac{x^2 + y^2}{-x - 4y} = \frac{17}{-17} = -1$$

(مفهوم تابع، صفحه ۳۹)

## ۱۳- گزینه «۲»

(کتاب آبی)

برای تابع بودن باید حداقل در ۲ زوج مرتب عضوی اول آن‌ها مساوی و عضوی دوم نامساوی باشند. با جایگذاری  $m = 1$ ،  $n = 5$  و  $k = 10$  خواهیم داشت:

$$f = \{(6, 0), (5, 10), (6, 10), (5, 10)\} = \{(6, 0), (5, 10), (6, 10)\}$$

$f$  تابع نیست، چون  $(6, 0)$  و  $(6, 10)$  هر دو متعلق به آن هستند.

(مفهوم تابع، صفحه ۳۸)

## ۱۴- گزینه «۴»

(کتاب آبی)

فرض می‌کنیم  $A = \{a, b\}$  و  $B = \{1, 2, 3\}$  باشد، در این صورت تعداد تابع‌هایی که از  $A$  به  $B$  تعریف می‌شوند، به صورت زیر به دست می‌آید:

$$f = \{(a, 1), (b, 1)\}, f = \{(a, 1), (b, 2)\}, f = \{(a, 1), (b, 3)\}$$

$$f = \{(a, 2), (b, 1)\}, f = \{(a, 2), (b, 2)\}, f = \{(a, 2), (b, 3)\}$$

$$f = \{(a, 3), (b, 1)\}, f = \{(a, 3), (b, 2)\}, f = \{(a, 3), (b, 3)\}$$

پس تعداد تابع‌هایی که از  $A$  به  $B$  تعریف می‌شود برابر  $m = 9$  تا است.

به طور کلی اگر مجموعه  $A$  دارای  $n$  عضو و مجموعه  $B$  دارای  $m$  عضو

باشد، در این صورت تعداد تابع‌هایی که از مجموعه  $A$  به مجموعه  $B$  تعریف

می‌شود از رابطه  $m^n$  به دست می‌آید. در این سؤال مجموعه  $A$  دارای ۲

عضو و مجموعه  $B$  دارای ۳ عضو است، لذا تعداد تابع‌هایی که تعریف

می‌شود  $m = 3^2 = 9$  تا است.

حال با استدلال مشابه بالا، تعداد تابع‌هایی که از  $B$  به  $A$  تعریف می‌شود

برابر  $n = 2^3 = 8$  است.

$$\Rightarrow \frac{m}{n} = \frac{9}{8}$$

(مفهوم تابع، صفحه ۳۸)

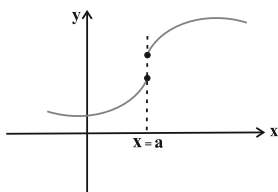
## ۱۵- گزینه «۴»

(کتاب آبی)

به بررسی گزینه‌ها می‌پردازیم:

گزینه «۱»: با توجه به نمودار، خط  $x = a$  نمودار را در دو نقطه قطع

می‌کند، پس تابع نیست.



گزینه «۲»: نمایش پیکانی تابع نیست، زیرا به عضو  $a$  از مجموعه  $A$  دو عضو

$d$  و  $e$  از مجموعه  $B$  نسبت داده شده است.

گزینه «۳»: این جدول مربوط به تابع نیست، زیرا به ازای  $x = 1$  دو مقدار

متفاوت  $y = 3$  و  $y = 4$  برای آن وجود دارند.

گزینه «۴»: این نمودار مربوط به یک تابع است، زیرا هر خط موازی محور

$y$  نمودار تابع را حداکثر در یک نقطه قطع می‌کند.

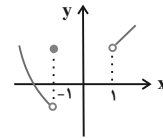
(مفهوم تابع، صفحه‌های ۳۵ و ۳۶)



۱۶- گزینه «۳»

(کتاب آبی)

با توجه به نمودار صورت سؤال ملاحظه می‌شود که در فاصله بین ۱ و -۱ و در نقطه ۱، هر خط موازی محور y ها، نمودار را در بیش از یک نقطه قطع می‌کند، بنابراین فقط با حذف محدوده  $-1 < x \leq 1$  از مقادیر x، رابطه مذکور به یک تابع تبدیل می‌شود، در این صورت نمودار تابع به صورت زیر می‌باشد:



(مفهوم ۳ تابع، صفحه ۱۳۶)

۱۷- گزینه «۱»

(کتاب آبی)

با توجه به ضابطه تابع، ابتدا مقادیر تابع را به ازای  $x = -2$  و  $x = 3$  می‌یابیم که با این کار b و c به دست می‌آیند و با داشتن  $f(a) = 2$  مقدار a نیز به دست می‌آید.

$$\begin{cases} f: A \rightarrow B \\ f(x) = \frac{x+1}{x-2} \end{cases}$$

$$x = -2 \Rightarrow f(-2) = \frac{-2+1}{-2-2} = \frac{-1}{-4} = \frac{1}{4}$$

$$x = 3 \Rightarrow f(3) = \frac{3+1}{3-2} = \frac{4}{1} = 4$$

$$\Rightarrow \begin{cases} b = \frac{1}{4} \\ c = 4 \end{cases} \text{ یا } \begin{cases} b = 4 \\ c = \frac{1}{4} \end{cases}$$

$$f(a) = 2 \Rightarrow \frac{a+1}{a-2} = 2 \Rightarrow a+1 = 2a-4 \Rightarrow a = 5$$

$$a+b+c = 5 + 4 + \frac{1}{4} = \frac{37}{4}$$

(ضابطه پیری تابع، صفحه ۵۴)

۱۸- گزینه «۱»

(کتاب آبی)

با توجه به ضابطه تابع و مقادیر  $f(1) = -3$  و  $f(3) = 7$  مقادیر ثابت a و b را در ضابطه تابع می‌یابیم:

$$f(x) = ax^2 + bx - 2$$

$$\Rightarrow \begin{cases} f(1) = -3 \Rightarrow a + b - 2 = -3 \\ f(3) = 7 \Rightarrow a \times (3)^2 + b \times 3 - 2 = 7 \end{cases}$$

$$\Rightarrow \begin{cases} a + b = -1 & (1) \\ 9a + 3b = 9 & (2) \end{cases} \xrightarrow{\times(-3)} \begin{cases} -3a - 3b = 3 \\ 9a + 3b = 9 \end{cases}$$

$$9a - 3a = 9 + 3$$

$$6a = 12 \Rightarrow a = 2 \xrightarrow{(1)} b = -1 - 2 = -3$$

پس مقدار  $a = 2$  و  $b = -3$  است.

(ضابطه پیری تابع، صفحه ۵۱)

۱۹- گزینه «۴»

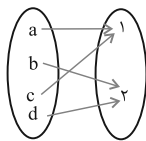
(کتاب آبی)

به بررسی تک تک گزینه‌ها می‌پردازیم:

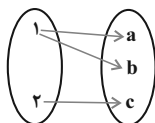
گزینه «۱»: تابعی که دامنه آن تک عضوی است به صورت مجموعه، شامل یک زوج مرتب است که شرط تابع بودن را برآورده می‌کند.

گزینه «۲»: تابعی که بُرد آن تک عضوی است می‌تواند به صورت مجموعه‌ای باشد که همه مؤلفه‌های دوم زوج مرتب‌ها با یکدیگر برابر باشند؛ پس شرط تابع بودن را برآورده می‌کند.

گزینه «۳»: تابعی که تعداد اعضای دامنه آن بیشتر از تعداد اعضای بُرد آن است شبیه نمودار پیکانی زیر می‌باشد، پس شرط تابع بودن را برآورده می‌کند.



گزینه «۴»: رابطه‌ای که تعداد اعضای بُرد آن بیشتر از تعداد اعضای دامنه باشد، تابع نیست، زیرا اعضای دامنه وجود دارند که به ازای آن‌ها چندین مقدار از مجموعه بُرد وجود دارد که این شرط تابع بودن را نقض می‌کند. مانند نمودار پیکانی شکل زیر:



(ضابطه پیری تابع، صفحه ۵۲)

۲۰- گزینه «۴»

(کتاب آبی)

اگر x نماینده هر عدد طبیعی دلخواه باشد،  $x^2$  می‌شود مربع آن عدد طبیعی و  $\frac{x^2}{3}$  می‌شود ثلث مربع آن عدد، ضمناً  $\sqrt{x}$ ، جذر x است؛ نه مجذور آن.

پس توصیف کلامی مناسب برای تابع f در گزینه «۴» مطرح شده است.

(ضابطه پیری تابع، صفحه ۵۴)



علوم و فنون ادبی (۱)

۲۱- گزینه ۳

(سیدعلیرضا علویان)

واج «ه» در «بهر» و هم‌چنین واج اول «ه» در «همه» از نوع ملفوظ (صامت) و واج پایانی «ه» در «همه»، از نوع غیرملفوظ (مصوت) است.

تشریح سایر گزینه‌ها:

گزینه ۱: «ه» در هر دو واژه «ساخته» و «ریخته» مصوت است.

گزینه ۲: هر دو واج نخست و پایانی «ه» در «همره» صامت است.

گزینه ۴: «ه» در پایان «نیمه» و «آمده»، مصوت است.

(موسیقی شعر، صفحه ۵۱)

۲۲- گزینه ۴

(یاسین معدریان)

علامت‌های هجایی مصراع گزینه ۴، به این شکل است:

-- U - / -- U - / -- U -

تشریح سایر گزینه‌ها:

گزینه ۱: -- U - / -- U - / -- U -

گزینه ۲: -- U U / -- U U / -- U -

گزینه ۳: -- U - / -- U - / -- U - / -- U -

(موسیقی شعر، صفحه ۳۹)

۲۳- گزینه ۲

(سپار غلام‌پور سیوکی)

تقطیع درست گزینه ۲: -- U U U ----- U U --

(موسیقی شعر، صفحه ۳۹)

۲۴- گزینه ۴

(زینب غلام‌علی‌زاده)

«پیش» یک هجای کشیده، با علامت هجایی (U-) است.

تشریح سایر گزینه‌ها:

گزینه ۱: «

ای	دل	چ	ز	ما	ن
-	-	U	U	-	U
می	ک	ند	غم	نا	کت
-	U	-	-	-	-

گزینه ۲: سه مصوت بلند، در هجاهای «نا»، «وا» و «پا» / هجاهای بلند: نا، گه، ود، تن، وا، پا، کت

گزینه ۳: در مصراع سوم، «چند» یک هجای کشیده است که چون در انتهای مصراع قرار گرفته است، بلند محسوب می‌شود.

(موسیقی شعر، صفحه‌های ۳۷ تا ۵۰)

۲۵- گزینه ۳

(شیوا نظری)

این بیت، دارای سه هجای کشیده «خاب»، «هست» و «کاه» می‌باشد.

تقطیع بیت:

ک	سی	کو	خا	ب	می	بی	ند
U	-	-	-	U	-	-	-

ک	پا	ما	هست	ت	بر	گر	دون
U	-	-	-	U	-	-	-

چ	غم	گر	این	ت	ن	خف	ب
U	-	-	-	U	U	-	-

م	پا	ن	کا	ه	دان	با	شد
U	-	U	-	U	-	-	-

تشریح گزینه‌های دیگر:

گزینه ۱: «۱» ۴ هجای کشیده: هست، مست و دست

گزینه ۲: «۲» ۴ هجای کشیده: آب، خاک و نست در (دانست) (در هر دو مصراع)

گزینه ۴: «۴» ۴ هجای کشیده: عشق، خلق، عشق و جات در (حاجات)

(موسیقی شعر، صفحه ۳۸)

۲۶- گزینه ۲

(سیدعلیرضا علویان)

«درجستند» و «بستند»: سجع مطرف

«نورسیده» و «نودمیده»: سجع متوازی

«داد» و «نهاد»: سجع مطرف

(بریع لفظی، صفحه‌های ۵۲ و ۵۳)

۲۷- گزینه ۲

(شیوا نظری)

در این گزینه، واژه‌های «رنگم» و «ننگم» با یک‌دیگر سجع متوازی دارند. هم‌چنین «ننگم» و «خدنگم»، با هم سجع مطرف ایجاد کرده‌اند.

(بریع لفظی، صفحه‌های ۵۲ و ۵۳)

۲۸- گزینه ۳

(میرین حسن‌زاده)

در گزینه ۳، سجع متوازی میان «نخورند» و «نبرند» وجود دارد؛ در حالی که در سایر گزینه‌ها، سجع مطرف وجود دارد.

نکته: سجع متوازی بیشترین ارزش موسیقایی را دارد و بعد از آن، سجع مطرف ارزش بیشتری دارد و سجع متوازن، کم‌ترین ارزش موسیقایی را دارد.

تشریح سایر گزینه‌ها:

گزینه ۱: چراغ و داغ: سجع مطرف

گزینه ۲: تنگ و درنگ: سجع مطرف

گزینه ۴: نگیرد و نپذیرد: سجع مطرف

(بریع لفظی، صفحه‌های ۵۲ و ۵۳)

۲۹- گزینه ۳

(سیدعلیرضا علویان)

«دراز» و «آغاز» در عبارت «الف» و «بشنید» و «ببسنید» در عبارت «د»، دارای سجع مطرف‌اند. «بشوید» و «بگوید» در عبارت «ب» و «مناسبت» و «مشابهت» در عبارت «ج»، دارای سجع متوازی‌اند.

(بریع لفظی، صفحه‌های ۵۲ و ۵۳)

۳۰- گزینه ۲

(سپار غلام‌پور سیوکی)

مفهوم عبارت صورت سؤال و گزینه ۲: خوشبختی، با تلاش به‌دست نمی‌آید، بلکه کم تلاش کردن، موجب رسیدن به خوشبختی می‌شود. (جبرگرایی)

معنی بیت گزینه ۲: «۲»: ناز و نعمت آن باشد که بی خون دل خوردن و رنج به‌دست آید و اگر چنین نباشد، باغ بهشت را با کوشش و کار سخت به‌دست آوردن، چندان ارزشی ندارد.

تشریح گزینه‌های دیگر:

گزینه ۱: «۱» کوشیدن من برای وصال بی‌فایده است و اگر به موفقیت می‌رسم، به‌خاطر رحمت توست.

گزینه ۳: «۳» دو رو بودن ستارگان (فلک). [بیت، اشاره به اعتقاد گذشتگان دارد که سعادت و شقاوت خود را وابسته به ستارگان می‌دانستند.]

معنای بیت: یک‌رنگی و صداقت از ستاره بخت و اقبال خود انتظار نداشته باش؛ همان‌طور که آفتاب، هم موجب رویش گیاهان است و هم موجب زردی آن‌ها.

گزینه ۴: «۴» اشاره به این دارد که حکومت درویشان خالی از ظلم است و بنابراین در معرض زوال و نابودی قرار ندارد و دولتی که زوال و نابودی در آن راه ندارد، دولت درویشان است.

(مفهومی، صفحه ۵۴)

## جامعه‌شناسی (۱)

## ۳۱- گزینه ۲»

(فاطمه صفری)

جهان اساطیری، طبیعت را قلمرو قدرت‌های فوق طبیعی و محصور رازها و افسون‌های آن‌ها می‌بیند و با طرد دانش ابزاری متناظر با طبیعت، امکان بهره‌وری معقول انسان از طبیعت را دور از دسترس می‌سازد. فرصت جهان متحد: در این جهان اجتماعی، آدمیان متوجه اهداف دنیوی‌اند و برای رسیدن به این اهداف، از علوم تجربی استفاده می‌کنند. این علوم با روش تجربی و فناوری حاصل از آن، قدرت پیش‌بینی و پیشگیری از حوادث و مسائل طبیعی همانند بیماری، زلزله، سیل و ... و مسلط شدن بر آن‌ها را به انسان می‌دهد.

## تشریح گزینه‌ها:

گزینه ۱: درست - درست

گزینه ۲: درست - نادرست

گزینه ۳: نادرست - درست

گزینه ۴: نادرست - درست

(پیامدهای جهان اجتماعی، صفحه‌های ۵۱ و ۵۲)

## ۳۲- گزینه ۳»

(ریحانه امینی)

- آرمان‌های جهان اجتماعی در ارزش‌ها متبلور می‌شود.  
- واقعیت‌های هر جهان اجتماعی را می‌توان در پرتو آرمان‌های آن ارزیابی کرد.  
- علوم مبتنی بر عقل و وحی، دو ابزار مهم برای شناخت عقاید و ارزش‌ها هستند.  
(ارزیابی جهان اجتماعی، صفحه‌های ۵۶ تا ۵۸)

## ۳۳- گزینه ۴»

(کتاب آبی)

عبارت اول: مرتبط با جهان معنوی و فرهنگ اساطیری آن است.  
عبارت دوم: مرتبط با فرهنگ دنیوی جهان سکولار است.  
عبارت سوم: مرتبط با فرهنگ اساطیری جهان معنوی است.  
عبارت چهارم: مرتبط با غرب بعد از رنسانس و جهان متحد است.  
(پیامدهای جهان اجتماعی، صفحه ۳۹)

## ۳۴- گزینه ۲»

(ریحانه امینی)

## تشریح موارد نادرست:

- تفاوت‌هایی که مربوط به لایه‌های سطحی جهان اجتماعی باشد، از نوع تفاوت‌هایی است که درون یک جهان اجتماعی واحد رخ می‌دهد.  
- دورکیم، حرکت جوامع بشری را به دو مقطع تقسیم می‌کند. جوامع مقطع نخست را «جوامع مکانیکی» و جوامع مقطع دوم را «جوامع ارگانیکی» می‌نامد.  
(جهان‌های اجتماعی، صفحه‌های ۴۰ تا ۴۲)

## ۳۵- گزینه ۲»

(کنکور سراسری ۹۳)

تا زمانی که یک جهان اجتماعی از طریق «مشارکت اجتماعی افراد» پابرجاست، پیامدهای ضروری و الزامی آن نیز باقی است. با تغییر جهان اجتماعی موجود و «برداشته شدن الزام‌های آن»، جهان اجتماعی جدیدی شکل خواهد گرفت و به دنبال آن، الزام‌های دیگری به وجود می‌آید که بر «فعالیت اجتماعی اعضای آن» تأثیر می‌گذارد.

(پیامدهای جهان اجتماعی، صفحه ۴۷)

## ۳۶- گزینه ۳»

(بصیر کریمی)

در جهان غرب، نوعی تقسیم کار میان جامعه‌شناسان و مردم‌شناسان شکل گرفته بود. وظیفه جامعه‌شناسی، مطالعه جوامع صنعتی و شهری پیشرفته (جوامع غربی) بود و مردم‌شناسی به مطالعه جوامع ساده و ابتدایی می‌پرداخت. جامعه‌شناسان غربی، جوامع ابتدایی را متعلق به گذشته بشر می‌پنداشتند که در دوران کودکی یعنی مراحل اولیه رشد خود باقی مانده‌اند (جوامع غیرغربی). وقتی مردم‌شناسان بنا به وظیفه حرفه‌ای خود، با فرهنگ‌های غیرغربی مواجه شدند، به پیچیدگی و عمق آن‌ها و اشتباه جامعه‌شناسان غربی پی بردند. از این رو، یکی از مهم‌ترین انتقادهای خودمداری فرهنگ غرب و تصور ساده آن از سایر فرهنگ‌ها را مردم‌شناسان مطرح کردند.

(جهان‌های اجتماعی، صفحه ۳۹)

## ۳۷- گزینه ۳»

(فاطمه صفری)

- آرمان‌ها و قلمرو آرمانی، همان نظام معیار جهان اجتماعی است که بسیاری کم و بیش به آن عمل می‌کنند و برخی هم آن را مراعات نمی‌کنند.  
- ساده‌زیستی، آرمانی است که بیرون از قلمرو واقعی جهان اجتماعی ما قرار دارد.  
- از نظر این جوامع، عقاید و ارزش‌های اجتماعی، پدیده‌هایی هستند که صرفاً در قلمرو آرمانی یا واقعی جوامع انسانی پدید می‌آیند و ما فقط می‌توانیم بودن یا نبودن این ارزش‌ها و پیامدهای اجتماعی و تاریخی آن‌ها را بشناسیم و برای دآوری درباره درست و غلط بودن یا حق و باطل بودن آن‌ها راهی نداریم.

(ارزیابی جهان اجتماعی، صفحه‌های ۵۶ تا ۵۸)

## ۳۸- گزینه ۱»

(فاطمه صفری)

الف) جهان اجتماعی با آگاهی و اراده افراد انسانی پدید می‌آید، ولی این پدیده، پس از آن که با کنش انسان تحقق پیدا کرد، پیامدها و الزام‌هایی را به دنبال می‌آورد که وابسته به قرارداد و اراده تک‌تک افراد نیست.  
ب) هر جهان اجتماعی تا زمانی که از طریق مشارکت اجتماعی افراد پابرجاست، پیامدهای آن نیز باقی است. با تغییر جهان اجتماعی موجود و در پی آن، برداشته شدن الزام‌هایش، جهان اجتماعی جدیدی شکل می‌گیرد و الزام‌های دیگری به دنبال می‌آورد که بر فعالیت اجتماعی اعضای آن تأثیر می‌گذارد.

(پیامدهای جهان اجتماعی، صفحه‌های ۴۶ تا ۴۸ و ۵۳)

## ۳۹- گزینه ۲»

(فاطمه صفری)

در دیدگاه تک‌خطی (طولی) به تاریخ بشر، همه جوامع در یک خط قرار می‌گیرند؛ بعضی از آن‌ها در این مسیر واحد، پیشرفته‌ترند و بعضی در مقایسه با جوامع پیشرفته، عقب‌مانده‌اند و جوامعی که به لحاظ تاریخی عقب‌مانده‌اند، باید جوامع پیشرفته را الگوی حرکت خود قرار دهند.

(جهان‌های اجتماعی، صفحه‌های ۴۰ تا ۴۴)

## ۴۰- گزینه ۱»

(کتاب آبی)

عبارت صورت سؤال، بیانگر این است که جامعه امکان انحراف از فرهنگ حق و پذیرش فرهنگ باطل را دارد؛ همان‌گونه که امکان خروج از فرهنگ باطل و قبول فرهنگ حق وجود دارد.

(ارزیابی جهان اجتماعی، صفحه ۶۱)



## عربی زبان قرآن (۱)

## ۴۱- گزینه ۲»

(امیر حسین زارعی)

«العلماء المجدون»: دانشمندان تلاشگر (رد گزینه ۱) / «كانوا سافروا»: سفر کرده بودند (رد گزینه‌های ۱ و ۴) / «التعرف»: شناختن (رد گزینه ۳) / «سبب سقوط تلك الطائرة»: علت افتادن آن هواپیما

نکته مهم درسی:

«كانَ + فعل ماضی: ماضی بعید»

(ترجمه)

## ۴۲- گزینه ۴»

(معمور بادرین - یاسوج)

«فی يوم من الأيام»: در روزی از روزها / «رأيت»: دیدم / «الإعصار الشدید الّذی»: گردباد شدیدی که (رد گزینه‌های ۲ و ۳) / «كان یسحبُ»: می‌کشاند (رد گزینه‌های ۱ و ۳) / «الأسماک»: ماهی‌ها / «إلی السماء»: به آسمان / «كان ... قد تحیروا»: شگفت‌زده شده بودند (رد گزینه ۱) / «النّاس»: مردم / «هذه الظاهرة العجیبة»: این پدیده عجیب

(ترجمه)

## ۴۳- گزینه ۴»

(کتاب جامع)

«قد فرّق»: پراکنده ساخته است (رد گزینه ۱) / «الإصرار علی»: پافشاری بر (رد گزینه ۳) / «الخلاف و العدوان»: اختلاف و دشمنی (رد سایر گزینه‌ها) / «سكّان الأرض»: ساکنان زمین (رد گزینه ۳) / «فتفرّقوا»: پس پراکنده شدند (رد گزینه ۲)

(ترجمه)

## ۴۴- گزینه ۳»

(کنکور سراسری ۱۴۰۰ - با تغییر)

«کلّ» در ترجمه لحاظ نشده است؛ «لذینا» اشتباه ترجمه شده است؛ «هرگز» در ترجمه اضافی است.

ترجمه صحیح: «همه ما به آنچه داریم خوشحالیم، لذا به تغییر فکر نمی‌کنیم.»

(ترجمه)

## ۴۵- گزینه ۱»

(سیدعلیرضا صفوی)

«به ما شناساند»: عرفنا / عرفتنا (رد گزینه ۲) / «هدایتمان کرد»: هدانا / هدتنا (رد گزینه‌های ۳ و ۴) / «تا پراکنده نشویم»: حتی لا نتفرّق (رد سایر گزینه‌ها)

نکته مهم درسی:

به تفاوت معنی دو باب «تفعیل» و «تفعل» دقت کنید:

«تفرّق»: پراکنده شد» (اثرپذیری)

«فرّق»: پراکنده کرد» (اثرگذاری)

(تعریب)

## ۴۶- گزینه ۳»

(مصطفی قدیمی فرد)

«العَمَلَاء» (مزدوران، جاسوسان) و مفردش: «العَمیل» (مزدور) می‌باشد. دقت کنید که جمع کلمه «العَمیل»: کارگر» به صورت «العَمَال» می‌آید.

(واژگان)

## ۴۷- گزینه ۳»

(مرتضی کاظم شیروردی)

ترجمه عبارت گزینه ۳: نادان، دشمنی می‌کارد و زیان می‌چیند.

ترجمه سایر گزینه‌ها:

گزینه ۱: «ببخش ما را و به ما رحم کن.

گزینه ۲: «مردم خفته‌اند؛ هرگاه بمیزند، بیدار می‌شوند.

گزینه ۴: «خدا همان کسی است که بادها را می‌فرستد و [باده‌ها] ابری را برمی‌انگیزند و [او] آن را در آسمان می‌گستراند.

(مفهوم)

## ۴۸- گزینه ۳»

(مرتضی کاظم شیروردی)

«یجوزُ»: فعل مضارع ثلاثی مجرد از «ج و ز» است.

تشریح سایر گزینه‌ها:

گزینه ۱: «یعلّم»: فعل ثلاثی مزید از باب «تفعیل» است.

گزینه ۲: «یحْتفلُ»: فعل ثلاثی مزید از باب «افتعال» است.

گزینه ۴: «یحیّرُ»: فعل ثلاثی مزید از باب «تفعیل» است.

(قواعد فعل)

## ۴۹- گزینه ۴»

(مدیا ویس بیگی)

تشریح گزینه‌ها:

گزینه ۱: «استمعوا» از ریشه «س م ع» و مصدر آن بر باب «افتعال» است.

گزینه ۲: «انتبهوا» از ریشه «ن ب ه» و مصدر آن بر باب «افتعال» است.

گزینه ۳: «استلمنا» از ریشه «س ل م» و مصدر آن بر باب «افتعال» است.

گزینه ۴: «تنتقلُ» از ریشه «ن ق ل» و مصدر آن بر باب «افتعال» است.

(قواعد فعل)

## ۵۰- گزینه ۲»

(کنکور سراسری ۹۸ - با تغییر)

در این گزینه، فعل «تعاونُ»: همکاری می‌کنیم» از باب «تفاعل» لازم است.

تشریح گزینه‌های دیگر:

گزینه ۱: «یأمر»: دستور می‌دهد» متعدی است.

گزینه ۳: «شجّع»: تشویق کرد» متعدی است.

گزینه ۴: «یضمّ»: در برمی‌گیرد» متعدی است.

نکته مهم درسی:

افعال باب «تفاعل» لازم‌اند؛ به استثنای فعل «تَناولَ: خورد» که متعدی است.

(قواعد فعل)





## تاریخ (۱)

## ۵۱- گزینه «۲»

(سید علیرضا علویان)

طایفه‌های بیابانگردی که از دشت‌های اروپای شرقی به شبه‌جزیره یونان آمده بودند تحت تأثیر تمدن مینوسی، شهرهایی را بنا کردند که مهم‌ترین آن‌ها میسن نام داشت. به همین دلیل اولین دوره تمدن یونان را عصر میسنی می‌گویند.

(یونان و روم، ص ۵۱)

## ۵۲- گزینه «۲»

(زهرا رامیار)

توسعه دریانوردی و گسترش تجارت خارجی، باعث شد که طبقه‌ای از اشراف و ثروتمندان به جای شاهان قدرت را در یونان در دست بگیرند.

(یونان و روم، ص ۵۴)

## ۵۳- گزینه «۳»

(کتاب آبی)

روم غربی در سال ۴۷۵ م. در اثر هجوم اقوام بیابان‌گرد نابود شد؛ اما روم شرقی تا سال ۱۴۵۳ م. که پایتخت آن توسط امپراتوری مسلمان عثمانی فتح شد، دوام آورد.

(یونان و روم، ص ۵۸)

## ۵۴- گزینه «۱»

(سید علیرضا علویان)

برجسته‌ترین دستاورد هنری تمدن روم، در معماری و مجسمه‌سازی تبلور یافت.

(یونان و روم، ص ۵۹)

## ۵۵- گزینه «۱»

(کنگور سراسری ۹۹)

دین مسیحیت در زمان امپراتور کنستانتین (قسطنطین) رونق بی‌سابقه‌ای یافت؛ زیرا این امپراتور خود به مسیحیت گروید و فرمانی صادر کرد که آزادی این دین را در محدوده امپراتوری روم تضمین می‌کرد.

(ایران و روم، ص ۶۰)

## ۵۶- گزینه «۲»

(امیرحسین کاروین)

ایرانیان تا دو قرن پیش و قبل از رمزگشایی و خوانده شدن خط میخی و آغاز کاوش‌های باستان‌شناسی، آگاهی و درک محدودی از تاریخ و تمدن باستانی خود داشتند. تا آن زمان مورخان ایرانی بر پایه ترجمه خدای‌نامه‌های متعلق به دوران ساسانی و نیز داستان‌های شاهنامه فردوسی، تاریخ ایران در عهد باستان را می‌نوشتند.

(مطالعه و کاوش در گذشته‌های دور، ص ۶۲)

## ۵۷- گزینه «۲»

(امیرحسین کاروین)

در سال ۱۳۰۶ ش، کاوش‌های باستان‌شناسی از انحصار فرانسویان خارج شد و باستان‌شناسان برجسته‌ای از کشورهای مختلف شروع به فعالیت کردند و دامنه کاوش‌های باستان‌شناسی وسیع‌تر شد.

(مطالعه و کاوش در گذشته‌های دور، ص ۶۴)

## ۵۸- گزینه «۳»

(امیرحسین کاروین)

کاوش‌های باستان‌شناسی و پژوهش‌های جدید نشان داد که چندین هزار سال پیش از مهاجرت اقوام آریایی، ساکنان فلات ایران به یک‌جانشینی و کشاورزی روی آورده و تمدن نسبتاً پیشرفته‌ای را بنیان نهاده بودند.

(مطالعه و کاوش در گذشته‌های دور، ص ۶۵)

## ۵۹- گزینه «۴»

(امیرحسین کاروین)

در تورات، کتاب دینی یهودیان مطالبی درباره هخامنشیان و به خصوص کورش بزرگ وجود دارد.

(مطالعه و کاوش در گذشته‌های دور، ص ۶۷)

## ۶۰- گزینه «۲»

(امیرحسین کاروین)

منابع دست اول یا اصلی تاریخ ایران باستان به دو دسته منابع غیرنوشتاری و منابع نوشتاری تفکیک می‌شوند:

- ۱- منابع غیرنوشتاری: شامل تمامی آثار مادی و دست‌ساخته‌هایی می‌شود که از ایرانیان باستان برجای مانده است.
- ۲- منابع نوشتاری: تمامی نوشته‌هایی است که درباره رویدادهای تاریخی ایران در عهد باستان نگارش یافته‌اند و یا این که می‌توان از آن‌ها اطلاعات و شواهد تاریخی به‌دست آورد.

منابع دست دوم شامل انواع مختلفی از کتاب‌ها، مقاله‌ها، پایان‌نامه‌های تحصیلی و طرح‌های پژوهشی است که در دو‌بیست سال اخیر توسط مورخان، باستان‌شناسان و زبان‌شناسان ایرانی و غیرایرانی نوشته شده است.

(مطالعه و کاوش در گذشته‌های دور، ص ۶۶ تا ۶۹)

## جغرافیای ایران

## ۶۱- گزینه ۱»

(صفا هاضری)

ناهمواری‌ها بر تشکیل اجتماعات انسانی، نوع معیشت مردم و حتی بر تاریخ کشور ما، پیروزی‌ها و ناکامی‌های تاریخی نیز تأثیرگذار بوده است.

(ناهمواری‌های ایران، صفحه ۲۳)

## ۶۲- گزینه ۳»

(زهره دامیار)

از مقایسه نقشه ناهمواری ایران با نقشه پراکندگی جمعیت در ایران متوجه می‌شویم که بین ناهمواری‌ها و تراکم جمعیت، ارتباط نزدیکی وجود دارد؛ به گونه‌ای که تعداد سکونتگاه‌ها در مناطق پاپکوهی بیشتر، و جمعیت در آن‌ها متراکم‌تر است.

(ناهمواری‌های ایران، صفحه ۲۲)

## ۶۳- گزینه ۱»

(مدرته صفاری)

ناهمواری‌های ایران بیشتر طی دوران‌های اول تا سوم زمین‌شناسی پدید آمده است و پیدایش نهایی آن‌ها به اواخر دوران سوم زمین‌شناسی (سنوزوئیک) مربوط است.

(ناهمواری‌های ایران، صفحه ۲۳)

## ۶۴- گزینه ۲»

(صفا هاضری)

کوهستان‌های تالش با جهت شمالی- جنوبی، منطقه آذربایجان را از کناره‌های دریای خزر جدا کرده است. شیب عمومی این کوه‌ها به سمت خزر بیش از منطقه آذربایجان است و آب‌های جاری از آن‌ها با سرعت به دریای خزر، وارد می‌شود. مهم‌ترین قله این کوهستان، ماسوله داغ نام دارد.

(ناهمواری‌های ایران، صفحه ۲۵)

## ۶۵- گزینه ۲»

(صفا هاضری)

در منطقه آذربایجان، توده‌های کوهستانی سهند و سبلان بر اثر فعالیت‌های آتشفشانی در این منطقه وجود دارند؛ اما در منطقه کوهستانی تالش توده کوهستانی که بر اثر فعالیت‌های آتشفشانی به وجود آمده باشد، وجود ندارد.

(ناهمواری‌های ایران، صفحه‌های ۲۴ تا ۲۶)

## ۶۶- گزینه ۳»

(زهره دامیار)

دشت ارژن، حاصل انحلال مواد آهکی و هموار شدن زمین است.

(ناهمواری‌های ایران، صفحه ۳۱)

## ۶۷- گزینه ۱»

(کنکور سراسری ۹۹)

ایران در کمربند خشک و بیابانی کره زمین قرار گرفته است. عامل پرفشار جنب‌حاره‌ای در تابستان به داخل کشور پیشروی می‌کند و مانع ریزش در دوره گرم سال می‌شود.

(آب و هوای ایران، صفحه ۳۸)

## ۶۸- گزینه ۱»

(مدرته صفاری)

در مناطق شمالی کشور که در عرض‌های بالای جغرافیایی قرار دارند، زاویه تابش خورشید مایل‌تر است. در کشور ما به‌طور میانگین، میزان دما از شمال به جنوب بیشتر می‌شود.

(آب و هوای ایران، صفحه‌های ۳۷ و ۳۸)

## ۶۹- گزینه ۲»

(صفا هاضری)

در اطراف مدار رأس‌السرطان و رأس‌الجدی، به دلیل سنگینی و فرونشینی هوا، کمربند پرفشار جنب حاره‌ای تشکیل می‌شود.

(آب و هوای ایران، صفحه ۳۸)

## ۷۰- گزینه ۱»

(کنکور سراسری تیر ۱۴۰۲)

ویژگی‌های توده‌های هوا:

توده هوای مرطوب غربی	رطوبت دریای مدیترانه و اقیانوس اطلس را در دوره سرما به داخل ایران منتقل و برف و باران به همراه دارد.
توده هوای مرطوب موسمی	برخی سال‌ها در دوره گرم از اقیانوس هند به ایران نفوذ و موجب باران‌های سیلابی در جنوب شرق ایران می‌شود.
توده هوای سودانی	گاهی در دوره سرد سال رطوبت دریای سرخ را به کشور ما می‌آورد و باعث بارندگی می‌شود.

## بررسی سایر گزینه‌ها:

گزینه ۲: توده هوای مرطوب غربی و خشک سیبری در دوره سرد سال وارد کشور می‌شوند. (نادرستی قسمت اول)

گزینه ۳: توده هوای سرد و خشک سیبری نیز موجب بارش در بخشی از ایران (سواحل خزر) می‌شود.

گزینه ۴: توده هوای سودانی نیز باعث بارندگی در کشور می‌شوند.

(آب و هوای ایران، صفحه‌های ۳۹ و ۴۰)



## منطق

## ۷۱- گزینه «۴»

## بررسی گزینه‌ها:

(پارسا و کیلی)

گزینه «۱»: در مورد بخش اول این گزینه، در صفحه ۴۱ کتاب درسی ذکر شده که «به استدلال، دلیل یا استنتاج هم گفته می‌شود». پس بخش اول این گزینه صحیح است. در مورد بخش دوم این گزینه، باید به معیار تشخیص نوع استدلال به لحاظ استقرایی یا قیاسی بودن آن توجه کنیم. این معیار بدین قرار است که باید با در دست داشتن نتیجه و مقدمات استدلال، رابطه میان آن دو را بررسی کنیم، بدین شیوه که ببینیم آیا روند نتیجه‌گیری نتیجه از مقدمات به گونه‌ای است که با پذیرفتن مقدمات، ضرورتاً باید نتیجه را هم بپذیریم که در این صورت استدلال قیاسی است یا با پذیرفتن مقدمات، ضرورت و الزامی برای پذیرفتن نتیجه نداریم که در این صورت استدلال استقرایی است. با این توضیحات، می‌فهمیم که صرف در دست داشتن نتیجه یا صرف در دست داشتن مقدمات، به ما در تعیین نوع استدلال کمکی نمی‌کند. پس بخش دوم نیز صحیح است.

گزینه «۲»: معیار تقسیم‌بندی استدلال به استقرایی و قیاسی، صورت استدلال است، یعنی اولاً با توجه به مقدمات و نتیجه و دوماً بررسی رابطه میان آن‌ها، می‌توان نحوه نتیجه‌گیری نتیجه از مقدمات را به لحاظ ضروری یا غیرضروری بودن آن تعیین کنیم. پس این گزینه صحیح است.

گزینه «۳»: در مورد بخش اول این گزینه، در درس ۱ دانستیم که اندیشه بر دو قسم است، «تعریف» و «استدلال». پس این بخش صحیح است. در مورد بخش دوم نیز ابتدا باید توجه کنیم که باز هم در درس ۱ دانستیم که علم بر دو نوع است، «تصور» و «تصدیق» و از میان این دو، وصف «فاقد حکم» مربوط به تصور است. حال به ایده اصلی این گزینه می‌پردازیم. ما می‌دانیم که استدلال از مقدمات و نتیجه تشکیل می‌شود. هر کدام از این‌ها نیز خود متشکل از یک سری مفاهیم هستند که در کنار هم قرار گرفته‌اند و تصدیق‌هایی را تشکیل داده‌اند که در جایگاه مقدمات و نتیجه استدلال قرار گرفته‌اند. بنابراین به لحاظ وجودی، «تصور (مفهوم)» مقدم بر «استدلال» است و تا مفهوم نباشد، استدلالی هم نخواهد بود. پس این گزینه صحیح است. گزینه «۴»: بسیار مهم است که فهم‌مان را در باب احتمالی بودن و قطعی بودن نتیجه در استقراء و قیاس دقیق کنیم. همین ابتدا دقت کنیم که قطعی یا احتمالی بودن نتیجه، هیچ ربطی به صادق یا کاذب بودن آن ندارد. وقتی می‌گوییم نتیجه در استقراء، احتمالی است، یعنی با پذیرفتن مقدمات استدلال، ضرورتی برای پذیرفتن نتیجه نداریم و می‌توانیم آن را نپذیریم. همچنین وقتی می‌گوییم نتیجه در قیاس، قطعی است، یعنی با پذیرفتن مقدمات استدلال، ضرورتاً باید نتیجه را هم بپذیریم. بنابراین هم نتیجه قطعی قیاس و هم نتیجه احتمالی استقراء، هر کدام ممکن است صادق یا کاذب باشند. پس این گزینه غلط است.

(اقسام استرلال استقرایی، صفحه‌های ۳۱ و ۳۲)

## ۷۲- گزینه «۴»

(معمد قاسمی)

جامعه آماری همان مجموعه‌ای است که می‌خواهیم حکم‌مان را نسبت به آن تعمیم بدهیم و در نتیجه ربطی به شرایط قوی بودن استقرای تعمیمی ندارد. جامعه آماری ممکن است دارای مصادیق زیاد یا اندک باشد؛ مهم نسبت میان این جامعه آماری و جامعه نمونه می‌باشد که قوت استدلال را معین می‌کند.

(اقسام استرلال استقرایی، صفحه ۴۷)

## ۷۳- گزینه «۳»

(معمد نارپور)

در این استدلال، شخص بر این اساس که مانند سعید سرمایه‌ای اندک دارد، خود را به سعید تشبیه کرده است و سپس از این تمثیل نتیجه گرفته است که او نیز می‌تواند مانند سعید در بورس ثروتمند شود. در این جا حکم سعید به سبب مشابهت ظاهری با گوینده، به گوینده سرایت داده شده است.

## تشریح سایر موارد نادرست:

گزینه «۱»: استدلال قیاسی

گزینه «۲»: استنتاج بهترین تبیین

گزینه «۴»: استقرای تعمیمی

## توضیح نکات درسی:

برای یافتن استقرای تمثیلی، باید به دنبال وجه مشابهت میان دو نمونه جزئی بیان شده در استدلال بگردیم.

(اقسام استرلال استقرایی، صفحه‌های ۳۱ و ۳۵)

## ۷۴- گزینه «۳»

(پارسا و کیلی)

گزاره اول: در استقرای تمثیلی، به دلیل همانندی میان دو امر جزئی، (منظور مفهوم جزئی نیست! بلکه منظور این است که اموری مشخص هستند) خاص و متباین (یعنی جداگانه)، یا احکام یکی را به دیگری گسترش می‌دهیم یا حکم به یکسانی میان آن دو امر می‌کنیم. بنابراین آن دو امر، هر دو اموری جزئی‌اند و در استقرای تمثیلی از جزئی به جزئی سیر می‌کنیم. پس این گزاره صحیح است.

گزاره دوم: استقرای تمثیلی، چنان‌که از نامش پیداست، نوعی «استقراء» است که مشخصه اصلی آن، احتمالی بودن نتیجه استدلال است، یعنی مقدمات از نتیجه حمایت نسبی می‌کنند نه قطعی (مطلق). پس این گزاره غلط است.

گزاره سوم: مهم است که مفهوم «تمثیل» و مفهوم «استقرای تمثیلی» را از همدیگر تفکیک کنیم. تمثیل عبارت است از حکم به برقراری شباهت و همانندی میان دو امر جزئی، خاص و متباین. برای مثال: کتاب مانند طلا با ارزش است، اما استقرای تمثیلی، چنان‌که در صفحه ۴۳ کتاب درسی آمده «استدلالی است که برای رسیدن به نتیجه از تمثیل استفاده می‌کند». برای مثال: کتاب مانند طلا با ارزش است پس باید در حفظ و نگاه‌داری آن کوشید. بنابراین تمثیل و استقرای تمثیلی دو چیز جداگانه هستند و ممکن است عبارتی حاکی از تمثیل باشد، ولی استقرای تمثیلی نباشد. پس این گزاره صحیح است.

گزاره چهارم: در صفحه ۴۳ کتاب درسی ذکر شده است که «هرچه وجوه مشابهت میان دو امر بیشتر باشد، استقرای تمثیلی قوی‌تر است (یعنی قوت بیشتری دارد)». بنابراین قوت استقرای تمثیلی با تعداد وجوه مشابهت میان دو امر با هم همبستگی دارد. پس این گزاره نیز صحیح است.



(کتاب جامع)

## ۷۹- گزینه «۳»

از یک مورد آزمون قلم‌چی به کنکور سراسری تعمیم داده، که تعمیم شتاب‌زده و ناروایی انجام داده است.

گزینه‌های «۱» و «۴» استقرای قوی‌اند. گزینه «۲» استنتاج بهترین تبیین است.

(اقسام استرلال استقرایی، صفحه ۴۷)

(پارسا وکیلی)

## ۸۰- گزینه «۲»

در صفحه ۴۹ کتاب درسی، ذکر شده که «استنتاج بهترین تبیین در زندگی روزمره بسیار کاربرد دارد. در مسائل علمی (علوم تجربی) نیز از این نوع استنتاج جهت بررسی (نه رد یا اثبات!) فرضیه‌های علمی (نه نظریه‌های علمی!) استفاده می‌شود». پس نمی‌توان گفت که در علوم تجربی به‌صورت اثبات نظریه‌های علمی کاربرد دارد.

## بررسی سایر گزینه‌ها:

گزینه «۱»: در این نوع از استقراء، برای موضوعی خاص، حدسیاتی ارائه می‌گردد که براساس احتمال واقعیت داشتن آن حدس (گمان) برای آن موضوع، در نهایت گمانی را که بیش از همه محتمل است، انتخاب می‌گردد. پس می‌توان گفت که حکم بر مبنای احتمال حدسیات داده شده است.

گزینه «۳»: همان‌طور که می‌دانیم، در این نوع استقراء، برای یک موضوع خاص، حدسیاتی ارائه می‌گردد. حال باید بدانیم که این حدسیات بدیل همدیگرند، یعنی همگی برای موضوعی واحد ارائه شده‌اند و تنها یکی از آن‌ها درست است و همه با هم نمی‌توانند درست باشند. پس می‌توان گفت که با حدسیاتی مواجهیم که بدیل همدیگرند.

گزینه «۴»: استنتاج بهترین تبیین نوعی استقراست و در استقراء نیز نتیجه احتمالی است نه یقینی. پس می‌توان گفت که نتیجه نهایی یقینی نیست.

(اقسام استرلال استقرایی، صفحه‌های ۳۸ و ۳۹)

گزاره پنجم: در صفحه ۴۴ کتاب درسی، ذکر شده است که «برای مقابله با مغالطه تمثیل ناروا، می‌توان از دو روش استفاده کرد: توجه به وجوه اختلاف و یافتن استدلال تمثیلی مخالف. در مورد نخست، هیچ استدلال دیگری ارائه نمی‌شود، ولی در مورد دوم، استدلال ارائه می‌گردد. پس این گزاره غلط است. گزاره ششم: در صفحه ۴۳ کتاب درسی ذکر شده که «استقرای تمثیلی استدلالی است که برای رسیدن به نتیجه از تمثیل استفاده می‌کند» یعنی حکم بر مبنای تمثیل است. پس این گزاره نیز غلط است.

(اقسام استرلال استقرایی، صفحه‌های ۴۳ و ۴۴)

## ۷۵- گزینه «۱» (مهم قاسمی)

این استدلال به این دلیل که هنوز موارد آینده بررسی نشده و در حالی که ما به موارد بررسی نشده هم تعمیم می‌دهیم، استقرای تعمیمی است و از آنجایی که حکم کلی گذشته را به آینده نیز تعمیم می‌دهیم قطعاً نمی‌تواند استقرای تام باشد.

(اقسام استرلال استقرایی، صفحه‌های ۴۵ تا ۴۷)

## ۷۶- گزینه «۴» (کتاب جامع)

در روش استنتاج بهترین تبیین که نوعی استدلال استقرایی است و از آن در بررسی فرضیه‌های علمی و موقعیت‌های زندگی روزمره استفاده می‌شود، به حذف تبیین‌های اشتباه می‌پردازیم و احتمالات مختلف را مورد بررسی قرار می‌دهیم و در نهایت بهترین تبیین ممکن را انتخاب می‌کنیم.

(اقسام استرلال استقرایی، صفحه‌های ۳۸ و ۳۹)

## ۷۷- گزینه «۱» (پارسا وکیلی)

در صفحه ۴۶ کتاب درسی ذکر شده است که «دانشمندان علوم تجربی تلاش می‌کنند با استفاده از استدلال‌های استقرایی قوی (یعنی استقرای تعمیمی قوی، نه هر استدلال استقرایی قوی!)، مبنایی (بنیاد/ شالوده) برای علوم تجربی فراهم آورند. به عنوان مثال در فیزیک و شیمی با انجام آزمایش‌های متعدد در آزمایشگاه، قوانین کلی علمی تأیید (یعنی اثبات، نه رد!) می‌شوند».

(اقسام استرلال استقرایی، صفحه ۴۶)

## ۷۸- گزینه «۲» (مهم قاسمی)

استدلال کمال استقرای تمثیلی است؛ چرا که صرف مشابهت میان زندگی و رود، ویژگی رود را به آن هم تسری داده است. پاسخ تقی هم از نوع آوردن استدلال تمثیلی مخالف است.

(اقسام استرلال استقرایی، صفحه‌های ۳۳ و ۳۴)



## اقتصاد

## ۸۱- گزینه «۲»

(سارا معصوم زاده)

نیمه بالایی نمودار تصویر تبادل تولیدات را در بازار کالا و خدمات نشان می‌دهد. در نیمه بالایی، خانوارها خریدار و بنگاه‌ها فروشنده هستند. نیمه پایینی نمودار مربوط به بازار عوامل تولید است.

(بازار پیست و پگونه عمل می‌کنند، صفحه‌های ۴۶ و ۴۷)

## ۸۲- گزینه «۲»

(سارا معصوم زاده)

(الف) = کمبود تقاضا نسبت به مقدار تقاضای تعادلی  
میزان تقاضا در قیمت ۷۰۰ ریال - میزان تقاضای تعادلی  
 $600 = 600 - 0 = 600$  = کمبود تقاضا نسبت به مقدار تقاضای تعادلی  
(ب) در قیمت ۶۰۰ ریال، مصرف‌کنندگان به دلیل قیمت بالاتر از قیمت تعادلی، مقدار کمتری کالا می‌خرند و مازاد عرضه یا کمبود تقاضا در بازار وجود دارد ( $100 = 550 - 650$ )؛ زیرا گروهی از تولیدکنندگان برای کالای خود خریدار پیدا نمی‌کنند. در قیمت ۴۵۰ ریال، از آنجایی که قیمت پایین‌تر از قیمت تعادلی است، مصرف‌کنندگان مایل به خرید تعداد بیشتری از آن کالا هستند؛ در حالی که تولیدکنندگان به مقدار کافی برای تولید آن کالا انگیزه ندارند ( $200 = 500 - 700$ )؛ بنابراین بازار با کمبود عرضه یا مازاد تقاضا مواجه است.

(پ) در قیمت و مقدار تعادلی یعنی ۵۵۰ ریال و ۶۰۰ کیلو، تولیدکننده بیشترین دریافتی را دارد؛ زیرا می‌تواند تمام آنچه تولید کرده را بفروشد.  
(ت) چون ۶۵۰ ریال بالاتر از قیمت تعادلی است، پس قیمت باید کاهش یابد. این کاهش قیمت تا جایی ادامه پیدا می‌کند که به قیمت تعادلی برسیم. بنابراین قیمت باید ۱۰۰ ریال ( $100 = 550 - 650$ ) کاهش یابد.

(بازار پیست و پگونه عمل می‌کنند، صفحه ۵۱)

## ۸۳- گزینه «۳»

(سارا معصوم زاده)

دو کالای چای و قند مکمل هستند؛ یعنی با هم مصرف می‌شوند. بنابراین اگر قیمت چای افزایش یابد، تقاضا برای آن کم می‌شود و چون قند با چای مصرف می‌شود، تقاضا برای قند نیز کاهش می‌یابد.

در مورد کالاهای جانشین، اگر قیمت یکی افزایش یابد (گوشت قرمز)، مردم به سراغ جانشین آن می‌روند. در نتیجه تقاضا برای کالای جانشین آن (گوشت سفید) افزایش می‌یابد.

(بازار پیست و پگونه عمل می‌کنند، صفحه ۳۹)

## ۸۴- گزینه «۳»

(سیرمهر مدنی دینانی)

تقاضا برای یک کالای معمولی (نرمال) به صورت مثبت با درآمد ارتباط دارد. افزایش در درآمد سبب افزایش در مقدار تقاضا در هر قیمت می‌شود.

## تشریح گزینه‌های دیگر:

گزینه «۱»: قیمت یک کالا با مقدار تقاضای آن رابطه معکوس دارد.

گزینه «۲»: هر چه قیمت یک کالا افزایش یابد، مقدار تقاضای آن کاهش می‌یابد.

گزینه «۴»: منحنی تقاضا یک منحنی نزولی است.

(بازار پیست و پگونه عمل می‌کنند، صفحه‌های ۴۸ و ۴۹)

## ۸۵- گزینه «۲»

(اصسان عالی نژاد)

(الف) دولت از دارایی و ثروت باقی‌مانده شخص فوت شده که به وارثان او منتقل می‌شود مالیات می‌گیرد؛ مالیات بر ارث  
(ب) مالیات هر کشور بر صادرات و واردات کالاهای مختلف: عوارض گمرکی  
(پ) خرید و فروش ملک: مالیات بر درآمد املاک

(نقش دولت در اقتصاد پیست، صفحه‌های ۶۱ تا ۶۳)

## ۸۶- گزینه «۱»

(اصسان عالی نژاد)

مالیات بر ارزش افزوده با ایجاد شفافیت، فرار مالیاتی را کاهش می‌دهد و از مالیات‌ستانی مضاعف جلوگیری می‌کند. چرا که مالیات پرداخت‌شده تولیدکنندگان قبلی از مالیات بر فروش بعدی کسر می‌شود. به عبارت دیگر کالا و خدمات واسطه‌ای از پرداخت مالیات معاف می‌شوند.

(نقش دولت در اقتصاد پیست، صفحه ۶۳)

## ۸۷- گزینه «۳»

(اصسان عالی نژاد)

(الف) ارزش افزوده هر مرحله میزان ارزشی است که فروشنده به آن کالا اضافه کرده و آن را به نفر بعدی می‌فروشد.

قیمت مرحله (۲) - قیمت مرحله (۳) = ارزش افزوده مرحله (۳)

تومان  $10,000 = 15,000 - 25,000$  = ارزش افزوده مرحله (۳)



کلیکور سراسری تیر ۱۴۰۲

۹۰- گزینه «۱»

برای حل مسائل مالیات بر ارزش افزوده باید جدول زیر را به خاطر بسپارید.

مراحل	توضیحات
قیمت فروش با مالیات بر ارزش افزوده	+ قیمت کالا در آن مرحله
بر ارزش افزوده	(نرخ مالیات بر ارزش افزوده $\times$ قیمت کالا در آن مرحله)
مالیات بر ارزش افزوده	نرخ مالیات بر ارزش افزوده $\times$ قیمت کالا در آن مرحله
جمع‌آوری شده توسط فروشنده	
اعتبار مالیات بر ارزش افزوده‌هایی که در مرحله قبل پرداخت شده	برابر است با مالیات بر ارزش افزوده جمع‌آوری شده توسط فروشنده در مرحله قبل
مالیات بر ارزش افزوده خالص جمع‌آوری شده	مالیات بر ارزش افزوده جمع‌آوری شده توسط فروشنده در آن مرحله مالیات بر ارزش افزوده جمع‌آوری شده توسط فروشنده در مرحله قبل یا نرخ مالیات بر ارزش افزوده $\times$ میزان ارزش افزوده آن مرحله
مجموع مالیات بر ارزش افزوده	مجموع مالیات بر ارزش افزوده خالص جمع‌آوری شده تمامی مراحل یا مالیات بر ارزش افزوده جمع‌آوری شده توسط فروشنده در مرحله آخر

در نتیجه خواهیم داشت:

= مجموع مالیات بر ارزش افزوده جمع‌آوری شده

مالیات بر ارزش افزوده جمع‌آوری شده توسط فروشنده در مرحله آخر

$$= ۵,۰۰۰ \times \frac{۱۰}{۱۰۰} = ۵۰۰ \text{ هزار تومان}$$

راه‌حل اول:

= مالیات بر ارزش افزوده خالص جمع‌آوری شده توسط مغازه‌دار

نرخ مالیات بر ارزش افزوده  $\times$  میزان ارزش افزوده آن مرحله

$$= (۵,۰۰۰ - ۴,۰۰۰) \times \frac{۱۰}{۱۰۰} = ۱,۰۰۰ \times \frac{۱۰}{۱۰۰} = ۱۰۰ \text{ هزار تومان}$$

راه‌حل دوم:

= مالیات بر ارزش افزوده خالص جمع‌آوری شده توسط مغازه‌دار

- مالیات بر ارزش افزوده جمع‌آوری شده توسط فروشنده در آن مرحله

مالیات بر ارزش افزوده جمع‌آوری شده توسط فروشنده در مرحله قبل

$$= (۵,۰۰۰ \times \frac{۱۰}{۱۰۰}) - (۴,۰۰۰ \times \frac{۱۰}{۱۰۰}) = ۵۰۰ - ۴۰۰ = ۱۰۰ \text{ هزار تومان}$$

(نقش دولت در اقتصاد چیست؟، صفحه ۶۳)

(ب) قیمت کالا در آن مرحله = قیمت فروش با مالیات بر ارزش افزوده

(نرخ مالیات بر ارزش افزوده  $\times$  قیمت کالا در آن مرحله) +

= قیمت فروش با مالیات بر ارزش افزوده در مرحله آخر

$$\text{تومان } ۴۹,۰۵۰ = ۴۵,۰۰۰ + ۴,۰۵۰ = ۴۵,۰۰۰ + (۴۵,۰۰۰ \times \frac{۹}{۱۰۰})$$

(نقش دولت در اقتصاد چیست؟، صفحه ۶۳)

۸۸- گزینه «۲»

(امسان عالی‌نژاد)

در مالیات مستقیم مبلغی به عنوان مالیات از درآمد و دارایی افراد دریافت می‌شود. مالیات بر درآمد از هر کدام از انواع درآمدها جداگانه دریافت می‌شود. اساس و مبنای مالیات بر دارایی، ثروت مؤدی (پرداخت‌کننده مالیات) است.

(نقش دولت در اقتصاد چیست؟، صفحه ۶۱)

۸۹- گزینه «۲»

(کلیکور سراسری نوبت اول ۱۴۰۲ - دی ماه)

انواع مالیات مستقیم: مالیات بر دارایی و مالیات بر درآمد

انواع مالیات غیرمستقیم: عوارض گمرکی و خدماتی، مالیات بر مصرف،

مالیات بر ارزش افزوده

(الف)

$$\text{میلیون تومان } ۴۸ = \frac{۱}{۵} \times ۲۴۰ = \text{مالیات بر دارایی} \times \frac{۱}{۵} = \text{مالیات بر درآمد}$$

= مجموع میزان مالیات مستقیم پرداختی

مالیات بر دارایی + مالیات بر درآمد اشخاص

$$= ۴۸ + ۲۴۰ = ۲۸۸ \text{ میلیون تومان}$$

(ب)

= مجموع میزان مالیات غیرمستقیم پرداختی

مالیات بر شکر (مالیات بر مصرف) + عوارض خودرو + تعرفه‌های گمرکی

$$= ۱۸۰ + ۳۵ + ۱۵ = ۲۳۰ \text{ میلیون تومان}$$

(نقش دولت در اقتصاد چیست؟، صفحه‌های ۶۱ تا ۶۳)



# دفترچه پاسخ ✓

## عمومی دهم (رشته انسانی) ۱ دی ماه ۱۴۰۲

### تعداد سوالات و زمان پاسخگویی آزمون

نام درس	تعداد سؤال	شماره سؤال	وقت پیشنهادی
فارسی (۱)	۲۰	۱۰۱-۱۲۰	۱۵
دین و زندگی (۱)	۱۰	۱۲۱-۱۳۰	۱۵
زبان انگلیسی (۱)	۱۰	۱۳۱-۱۴۰	۱۵
جمع دروس عمومی	۴۰	—	۴۵

### مراجعه

فارسی (۱)	میینا اشرفی - حسن افتاده - حسین پرهیزگار - سعید جعفری - فاطمه جمالی آرانی - محسن فدایی - الهام محمدی
دین و زندگی (۱)	محسن بیانی - مرتضی محسنی کبیر
زبان انگلیسی (۱)	مجتبی درخشان گرمی - محسن رحیمی - میلاد رحیمی - محمدحسین مرتضوی

### گزینشگران و ویراستاران

نام درس	مسئول درس	گزینشگر	گروه ویراستاری	ویراستار رتبه برتر	گروه مستندسازی
فارسی (۱)	شیوا نظری	شیوا نظری	مرتضی منشاری، الهام محمدی	رامیلا عسگری	الناز معتمدی
دین و زندگی (۱)	امیرمهدی افشار	امیرمهدی افشار	سکینه گلشنی	زهرا کتبیبه	زهرا قموشی
زبان انگلیسی (۱)	آرمین رحمانی	آرمین رحمانی	رحمت‌اله استیری، عقیل محمدی روش، محدثه مرآتی	—	سوگند بیگلری

### گروه فنی و تولید

مدیر گروه	الهام محمدی
مسئول دفترچه	حبیبه محبی، فاطمه جمالی آرانی
مستندسازی	مدیر: محیا اصغری، مسئول دفترچه: فریبا رئوفی
حروف‌نگار و صفحه‌آرا	فاطمه علی‌یاری
ناظر چاپ	سوران نعیمی

### بنیاد علمی آموزشی قلم‌چی (وقف عام)

آدرس دفتر مرکزی: خیابان انقلاب - بین صبا و فلسطین - پلاک ۹۲۳ - تلفن چهار رقمی: ۰۲۱-۶۴۶۳



## فارسی (۱)

## ۱-۱۰-۱ گزینۀ «۲»

(سعیر یغفری)

تشریح گزینه‌های دیگر:

گزینۀ «۱»: جَبَّار: مسلط  
 گزینۀ «۳»: سودایی: شیدا  
 گزینۀ «۴»: شوخ: آلودگی

(لغت، واژه‌نامه)

## ۱-۱۰-۲ گزینۀ «۴»

(مفسن فدایی- شیراز)

تشریح گزینه‌های دیگر:

گزینۀ «۱»: صیف فرغانی = صیف فرغانی  
 گزینۀ «۲»: مدحوش = مدهوش  
 گزینۀ «۳»: گیاث = قیاس

(املا، ترکیبی)

## ۱-۱۰-۳ گزینۀ «۳»

(حسن افتخاره- تبریز)

گزینۀ «۳»: آرایۀ سجع ندارد.

تشریح گزینه‌های دیگر:

گزینۀ «۱»: واژه‌های «باطل و ضایع» سجع هستند.  
 گزینۀ «۲»: واژه‌های «آرند و بیازارند» سجع هستند.  
 گزینۀ «۴»: واژه‌های «غایت و نهایت» سجع هستند.

(آرایه‌های ادبی، صفحه ۵۳)

## ۱-۱۰-۴ گزینۀ «۴»

(حسن افتخاره- تبریز)

گزینۀ «۴»: واژه مشخص شده ایهام ندارد.

تشریح گزینه‌های دیگر:

گزینۀ «۱»: ایهام: واژه «بو» دو معنا دارد: ۱- امید و آرزو ۲- رایحه  
 گزینۀ «۲»: ایهام: واژه «خراب» دو معنا دارد: ۱- مست ۲- ویران  
 گزینۀ «۳»: ایهام: واژه «مدام» دو معنا دارد: ۱- شراب ۲- همیشگی و پیوسته  
 (آرایه‌های ادبی، صفحه ۴۹)

## ۱-۱۰-۵ گزینۀ «۴»

(مبینا اشرفی)

این بیت فاقد ایهام است.

تشریح گزینه‌های دیگر:

گزینۀ «۱»: «مردم‌دارش»: ۱- دارای مردمک ۲- صفت مردم‌داری  
 گزینۀ «۲»: «مردمان»: ۱- ناس (مردم) ۲- مردمک‌های چشم  
 گزینۀ «۳»: «دور»: ۱- روزگار و دوران ۲- گردش جام شراب  
 (آرایه‌های ادبی، صفحه ۴۹)

## ۱-۱۰-۶ گزینۀ «۱»

(سعیر یغفری)

موارد نادرست:

الف) امروز: قید  
 ب) دادمت (به تو دادم): متمم  
 پ) دیدار حق: مضاف‌الیه

(دستور زبان فارسی، ترکیبی)

## ۱-۱۰-۷ گزینۀ «۱»

(سعیر یغفری)

نقش ضمیر متصل «م» در این گزینه متمم است. (اگر در را برای من نگشایی، از راه بام می‌آیم)

تشریح گزینه‌های دیگر:

جابه‌جایی ضمیر در سایر گزینه‌ها:  
 گزینۀ «۲»: «م» مضاف‌الیه است. (اگر دست من را نگیری.)  
 گزینۀ «۳»: «م» مضاف‌الیه است. (اگر باد تکبر در سر من است.)  
 گزینۀ «۴»: «م» مضاف‌الیه است. (اگر تو خون من بریزی.)

(دستور زبان فارسی، صفحه ۴۸)

## ۱-۱۰-۸ گزینۀ «۴»

(هسین پرهیزگر- سبزوار)

مفهوم این عبارت برتری خلق و خوی نیک (سیرت زیبا) بر صورت زیباست.  
 (مفهوم، ۴، ترکیبی)

## ۱-۱۰-۹ گزینۀ «۴»

(فاطمه همالی‌آرانی)

گزینۀ «۴» به رازداری فرا می‌خواند؛ در حالی که سایر ابیات به این مسئله اشاره دارند که بیگانه نمی‌تواند محرم راز باشد و راز را تنها باید با محرم در میان گذاشت نه کس دیگری.

(مفهوم، ۳، صفحه ۴۷)

## ۱-۱۰-۱۱ گزینۀ «۳»

(الهام مومنی)

مفهوم بیت صورت سؤال اشاره دارد به این که در راه عشق رنج و مشکلات زیادی را باید تحمل کرد. بیت گزینۀ «۳»، با بیت صورت سؤال، هم‌مفهوم است و می‌گوید: اگر در طلب تو رنجی برسد شایسته است وقتی که عشق سمرتمزل باشد، رنج بیابان آسان است و دشوار نیست.

(مفهوم، ۳، صفحه ۵۵)

## تبدیل نمونه سؤال‌های امتحانی به تست

## ۱-۱۱ گزینۀ «۲»

(مفسن فدایی- شیراز)

معانی واژه‌ها به ترتیب:

لئیمی: پستی، فرومایگی / فُرقت: جدایی، دوری / طَرَب: شادی / کاید: حيله‌گرا / نقض: شکستن، شکستن عهد و پیمان / عداوت: دشمنی  
**توجه:** هر واژه‌ای که «اسم» است باید به صورت «اسم» و اگر «صفت» است باید به صورت «صفت» و اگر «جمع» است باید به صورت «جمع» و اگر «مفرد» است باید به صورت «مفرد» معنی شود.

(لغت، واژه‌نامه)

## ۱-۱۱-۲ گزینۀ «۴»

(مفسن فدایی- شیراز)

مرثیه: شعر یا سخنی که در مدح و سوگواری مرده خوانده شود.  
 ادیب: آداب‌دان، ادب‌شناس، سخن‌دان  
 فراغ: آسودگی، آرامش و آسایش

(لغت، واژه‌نامه)

## ۱-۱۱-۳ گزینۀ «۱»

(مفسن فدایی- شیراز)

«هرم خانه» غلط املائی است و املائی درست آن «حرم خانه» است.

(املا، ترکیبی)

## ۱-۱۱-۴ گزینۀ «۴»

(مبینا اشرفی)

این عبارت فاقد سجع است.

تشریح گزینه‌های دیگر:

گزینۀ «۱»: واژه‌های مسجع: بسته و نشسته  
 گزینۀ «۲»: واژه‌های مسجع: بدیع و غریب  
 گزینۀ «۳»: واژه‌های مسجع: خسی و مگسی

(آرایه‌های ادبی، صفحه ۵۳)

## ۱-۱۱-۵ گزینۀ «۳»

(هسین پرهیزگر- سبزوار)

در گزینۀ «۳»، واژه «مهر» ایهام دارد: ۱- خورشید ۲- محبت / روز و شب: تضاد / مهر رخ: تشبیه

تشریح گزینه‌های دیگر:

گزینۀ «۱»: «بر و سر» جناس دارد. / «نگه داشتن جا» کنایه از «ماندن» تشبیه ندارد.

گزینۀ «۲»: «ای صبحدم»، تشخیص دارد. (صبحدم مورد خطاب قرار گرفته است.) / «آفتاب وفا» استعاره از «معشوق» است. / «آفتاب وفا» تشبیه / جناس ندارد.

گزینۀ «۴»: ایهام: «بو» دو معنا دارد: ۱- امید، ۲- رایحه. / فاقد تشبیه و تضاد: آفتاب و سایه است.

(آرایه‌های ادبی، ترکیبی)





## ۱۱۶- گزینه ۱

(الهام مسمری)

تشخیص: «نعره زدن بلبل» و «جامه دریدن گل» / کنایه: «جامه دریدن»  
کنایه از «بی‌قراری کردن» / واج‌آرایی: تکرار مصوت «ا» / مراعات‌نظیر: «بلبل و گل»

(آرایه‌های ادبی، صفحه ۵۵)

## ۱۱۷- گزینه ۳

(حسن افتاده- تبریز)

همه موارد گزینه ۳ «دو تلفظی هستند».

(دستور زبان فارسی، صفحه ۵۳)

## ۱۱۸- گزینه ۴

(حسن افتاده- تبریز)

نقش ضمیر متصل در گزینه ۴: «(من را به تیر مزن) = م- مفعول است که به اشتباه، مضاف‌الیه نوشته شده است».

## تشریح گزینه‌های دیگر:

نقش ضمیر متصل در گزینه ۱: «(اگر به من دل دهند): متمم

نقش ضمیر متصل در گزینه ۲: «(حُسن تو) = ت- مضاف‌الیه

نقش ضمیر متصل در گزینه ۳: «(هنوز آن را ننگاشت): ش- مفعول

(دستور زبان فارسی، صفحه ۴۸)

## ۱۱۹- گزینه ۳

(مبینا اشرفی)

در مواقع سختی روزگار از فضل و رحمت پروردگار نباید ناامید شد.

## تشریح گزینه‌های دیگر:

گزینه ۱: «آشکار شدن راز پنهان

گزینه ۲: «خداوند مثال و نمونه‌ای در جهان ندارد».

گزینه ۴: «امیدوار بودن به وصال

(مفهوم، صفحه ۶۰)

## ۱۲۰- گزینه ۳

(فاطمه جمالی‌آرانی)

الصبر مفتاح الفرج: شکیبایی کلید رهایی از سختی است.

سایر ابیات به مفهوم صبر و شکیبایی اشاره دارند؛ به‌جز گزینه ۳.

واژه «صبر» در گزینه ۳ به معنای «نوعی گیاه، دارای برگ‌های بلند و گوشتی، با حاشیه خاردار» است نه شکیبایی.

گزینه ۲: «می‌گوید: اگر تو نتوانی شکر «طعم شیرینی» را از صبر که تلخ است تشخیص و تمیزدهی، بی‌تردید حس چشایی تو سست شده است».

(دچار اشکال گردیده است).

## تشریح گزینه‌های دیگر:

گزینه ۱: «این گزینه به صبر و شکیبایی در برابر آشفتگی‌های روزگار دعوت می‌نماید».

گزینه ۲: «آرزوها با شتاب و عجله کردن حاصل نمی‌شوند بلکه باید شکیبایی نمود و خدا به حق و صواب داناتر است».

گزینه ۴: «حافظ، علت شیرین بودن سخن خود را صبر و شکیبایی‌اش می‌داند» (مفهوم، صفحه ۵۴)

## دین و زندگی (۱)

## ۱۲۱- گزینه ۴

(مرتضی مسمنی‌کبیر)

در برزخ، رابطه انسان با دنیا قطع نمی‌شود و علت آن به‌واسطه آثار ماتاخر اعمالی است که انجام داده و پرونده اعمال انسان هم‌چنان گشوده است.

(منزله‌ها، صفحه ۶۴)

## ۱۲۲- گزینه ۳

(مرتضی مسمنی‌کبیر)

در آیه‌های ۹۹ و ۱۰۰ سوره مؤمنون درباره وجود شعور و آگاهی و سخن گفتن گناهکاران و درخواست آنان مبنی بر بازگشت به دنیا و انجام عمل

صالح، می‌خوانیم: «حَتَّىٰ إِذَا جَاءَ أَحَدَهُمُ الْمَوْتُ قَالَ رَبِّ ارْجِعُونِ لَعَلِّي أَعْمَلُ صَالِحًا فِيمَا تَرَكْتُ... آنگاه که مرگ یکی از آن‌ها فرا رسد می‌گوید: پروردگارا مرا باز گردانید، باشد که عمل صالح انجام دهم...»  
(منزله‌ها، صفحه ۶۳)

## ۱۲۳- گزینه ۲

(مرتضی مسمنی‌کبیر)

قرآن در آیه ۹۷ سوره نساء می‌فرماید: «فرشتگان به کسانی که روح آنان را دریافت می‌کنند در حالی که به خود ظلم کرده‌اند، می‌گویند: شما در [دنیا] چگونه بودید؟ گفتند: ما در سرزمین خود تحت فشار و مستضعف بودیم. فرشتگان گفتند: مگر زمین خدا وسیع نبود که مهاجرت کنید؟»

(منزله‌ها، صفحه ۶۶)

## ۱۲۴- گزینه ۳

(مرتضی مسمنی‌کبیر)

سخن گفتن پیامبر با کشته‌شدگان جنگ بدر مؤید «وجود شعور آگاهی» از ویژگی‌های عالم برزخ است و جاری ساختن روش نیک و گذاشتن ثواب به حساب بنیان‌گذار آن مرتبط با «وجود ارتباط میان عالم برزخ و دنیا» یعنی بسته‌نشدن پرونده اعمال است.

(منزله‌ها، صفحه‌های ۶۳ و ۶۵)

## ۱۲۵- گزینه ۱

(مرتضی مسمنی‌کبیر)

اعمال خیری که بازماندگان برای درگذشتگان انجام می‌دهند مانند دادن صدقه، طلب مغفرت، دعای خیر و انفاق برای آنان، در عالم برزخ به آن‌ها می‌رسد و در سرنوشت آن‌ها تأثیر می‌گذارند.

## بررسی موارد نادرست:

گفتگوی انسان با بازماندگان که پاسخشان را می‌شنوند گزینه ۲ «نادرست است» / آثار نماز پس از مرگ ادامه ندارد (گزینه ۳) / ایجاد انحراف فکری و اخلاقی در دیگران از آثار ماتاخر است نه آثار ماتقدم (گزینه ۴).

(منزله‌ها، صفحه ۶۶)

## ۱۲۶- گزینه ۲

(مسن بیاتی)

پیامبران عاقل‌ترین و راستگوترین مردمان در طول تاریخ بوده‌اند. آنان با قاطعیت کامل از وقوع معاد خبر و نسبت به آن هشدار داده‌اند.

(آینه‌روشن، صفحه ۵۱)

## ۱۲۷- گزینه ۳

(مسن بیاتی)

عزیر نبی (ع) به چشم خود زنده شدن الاغ را دید و گفت: «می‌دانم که خدا بر هر کاری تواناست.» قرآن برای اثبات امکان معاد به ماجرای «زنده شدن عزیر نبی» اشاره می‌کند.

(آینه‌روشن، صفحه ۵۳)

## ۱۲۸- گزینه ۳

(مسن بیاتی)

اشاره به نظام مرگ و زندگی در طبیعت:

در برخی آیات قرآن زندگی بعد از مرگ به عنوان یک جریان رایج در طبیعت معرفی شده است، تا منکرین معاد مسئله معاد را بهتر درک کنند. قرآن می‌فرماید:

«خداست که بادها را می‌فرستد تا ابر را برانگیزند، سپس آن ابر را به سوی سرزمینی مرده برانیم و آن زمین مرده را بدان [وسیله] پس از مرگش زندگی بخشیدیم، زنده شدن قیامت نیز همین‌گونه است.»

(آینه‌روشن، صفحه ۵۴)

## ۱۲۹- گزینه ۱

(مسن بیاتی)

قرآن از کسانی که با ناباوری به معاد نگاه می‌کنند می‌خواهد تا با مطالعه جریان همیشگی مرگ و زندگی در طبیعت بپردازند تا مسئله معاد را بهتر درک کنند. فرا رسیدن بهار، رستاخیز طبیعت است.

(آینه‌روشن، صفحه ۵۴)



## ۱۳۰- گزینه «۲»

(مفسر بیاتی)

معاد لازمه عدل الهی:

عدل یکی از صفات الهی است. خداوند عادل است و نیکوکاران را با بدکاران یکسان قرار نمی‌دهد. از این رو خداوند وعده داده است که هر کس را به آنچه استحقاق دارد برساند و حق کسی را ضایع نکند.

(آینه روشن، صفحه ۵۵)

## زبان انگلیسی (۱)

## ۱۳۱- گزینه «۴»

(میلار ریمی)

ترجمه جمله: «موقعیتی که خود را در آن یافتیم، به اندازه یک رؤیا عجیب بود که من را به این سوال واداشت که آیا من بیدار بودم یا نه.»

نکته مهم درسی:

برای بیان صفت برتری به حرف اضافه "than" به معنای «از» نیاز داریم که در گزینه «۱» به آن اشاره نشده است. از طرفی، استفاده از حرف "as" در گزینه «۲» از لحاظ ساختاری اشتباه است. دقت داشته باشید که قبل از صفت عالی باید از حرف تعریف "the" استفاده کنیم (رد گزینه «۳»).

(گرامر)

## ۱۳۲- گزینه «۴»

(مجتبی درفشان گرمی)

ترجمه جمله: «در شیوه صحبت کردن او، یک ویژگی انسانی خاصی وجود داشت که باعث می‌شد هر چه می‌گفت حتی بهتر به نظر برسد.»

نکته مهم درسی:

با توجه به مفهوم جمله و وجود کلمه "even" که اغلب از آن به همراه صفت‌ها و قیده‌های تفضیلی برای تأکید بیشتر استفاده می‌کنیم، گزینه «۴» پاسخ صحیح خواهد بود.

(گرامر)

## ۱۳۳- گزینه «۳»

(مفسر ریمی)

ترجمه جمله: «سال گذشته، زمانی که من و دوستانم روی یک کشتی در اوکراین کار می‌کردیم، غروب خورشید بر فراز اقیانوس زیباترین منظره‌ای بود که من در تمام عمرم دیده بودم.»

نکته مهم درسی:

با توجه به معنی جمله و همچنین برتری دادن یک منظره نسبت به سایر مناظر دیگر، در جای خالی به صفت برترین نیاز داریم (رد سایر گزینه‌ها).

(گرامر)

## ۱۳۴- گزینه «۳»

(مجتبی درفشان گرمی)

ترجمه جمله: «اکثر مردم تصمیم می‌گیرند به سازمان‌هایی کمک مالی کنند که به افراد نیازمند کمک می‌کنند، از کره زمین محافظت می‌کنند و حیوانات در معرض خطر انقراض را نجات می‌دهند.»

- (۱) توصیف کردن  
(۲) مقایسه کردن  
(۳) اهدا کردن، کمک مالی کردن  
(۴) جمع‌آوری کردن

(واژگان)

## ۱۳۵- گزینه «۳»

(مفسر ریمی)

ترجمه جمله: «آن‌ها تصمیم گرفتند کتاب‌های خود را با خود ببرند تا بتوانند در طول سفرشان آن‌ها را بخوانند.»

- (۱) اضافه کردن  
(۲) کمک کردن  
(۳) حمل کردن، بردن  
(۴) جواب دادن

(واژگان)

## ۱۳۶- گزینه «۱»

(میلار ریمی)

ترجمه جمله: «وقتی که جنگ می‌شود، بسیاری از مردم تصمیم می‌گیرند که از کشورشان دفاع کنند و به بقیه اجازه ندهند چیزی را که دارند از آن‌ها بگیرند.»

- (۱) دفاع کردن  
(۲) استفاده کردن  
(۳) زندگی کردن  
(۴) دادن

(واژگان)

## ترجمه متن درک مطلب:

استفاده از گوشی‌های هوشمند و برنامه‌های شبکه‌های اجتماعی برای افراد همه سنین بسیار رایج شده است. بزرگسالان، نوجوانان و حتی بچه‌ها اکنون روزانه ساعت‌ها در برنامه‌هایی مانند اینستاگرام، اسنپ‌چت و تیک‌تاک وقت می‌گذرانند. با وجود این که شبکه‌های اجتماعی می‌توانند مزایایی مانند ارتباط با دوستان را داشته باشند، دارای معایبی نیز هستند. خیره شدن به گوشی‌ها و اپلیکیشن‌ها می‌تواند چشمان ما را خسته کند. عکس گرفتن و ویرایش مداوم آن‌ها [عکس‌ها] می‌تواند به عزت‌نفس آسیب برساند. و استفاده نامناسب یا بیش از حد از شبکه‌های اجتماعی می‌تواند افراد را از زندگی واقعی منزوی کند. تعیین کردن محدودیت‌های معقول، بهترین رویکرد برای یک زندگی دیجیتال سالم است.

علاوه بر این، تأثیر شبکه‌های اجتماعی فراتر از سلامتی فردی است. این [امر] همچنین می‌تواند بر جامعه به عنوان یک کل تأثیر بگذارد. انتشار اخبار جعلی و اطلاعات نادرست از طریق این پلتفرم‌ها به یک معضل مهمی تبدیل شده است. همان‌طور که ما در [پیچ‌وخم] این موقعیت دیجیتال پیش می‌رویم، ترویج تفکر انتقادی و سواد دیجیتال برای کمک به افراد و جوامع در انتخاب‌های آنلاین بهتر، [بسیار] مهم است.

## ۱۳۷- گزینه «۱»

(مفسرین مرتضوی)

ترجمه جمله: «موضوع اصلی مورد بحث در این متن چیست؟»

«تأثیر شبکه‌های اجتماعی بر سلامت فردی و بر جامعه به‌عنوان یک واحد کامل»  
(درک مطلب)

## ۱۳۸- گزینه «۳»

(مفسرین مرتضوی)

ترجمه جمله: «با توجه به متن، می‌توانیم فرض کنیم که تیک‌تاک یک برنامه شبکه اجتماعی است که افراد در همه رده‌های سنی، از جمله کودکان، اغلب از آن استفاده می‌کنند.»

(درک مطلب)

## ۱۳۹- گزینه «۴»

(مفسرین مرتضوی)

ترجمه جمله: «کلمه "misinformation" در پاراگراف «۲» نزدیک‌ترین معنی را به "false information" (اطلاعات نادرست) دارد.»

(درک مطلب)

## ۱۴۰- گزینه «۳»

(مفسرین مرتضوی)

ترجمه جمله: «پیام اصلی‌ای که در دو سطر آخر متن منتقل می‌شود، چیست؟»

«اهمیت تشویق تفکر انتقادی و افزایش سواد دیجیتال در عصر دیجیتال امروز»  
(درک مطلب)