



یازدهم انسانی



۵ آبان ۱۴۰۲ دفترچه سؤال

آزمون هدف‌گذاری، یک آزمون مهم در روز پنج‌شنبه هفته اول می‌توانید در آزمون هدف‌گذاری شرکت کنید. با شرکت در این آزمون برنامه‌ریزی دقیق‌تری برای هفته دوم خواهید داشت. این آزمون با همان بودجه‌بندی آزمون اصلی بعدی برگزار می‌شود و تمام سؤالات آن جدید هستند. برای شرکت در آزمون هدف‌گذاری به صفحه شخصی خود بروید و در قسمت داشبورد وارد بخش آزمون‌های غیرحضوری شوید.

پدیدآوردگان آزمون

طراحان به ترتیب حروف الفبا

نام طراحان	نام درس
سامان اسپهرم، محمد حمیدی، امیر زراندوز، احسان غنی‌زاده، فرشید کریمی	ریاضی و آمار (۲)
سعید جعفری، سیدعلیرضا علویان، افشین کیانی، محمد نورانی، علی وفایی خسروشاهی	علوم و فنون ادبی (۲)
زینب آذری، مهرشاد ایمانی‌نسب، کوثر شاه‌حسینی، فاطمه صفری، علیرضا مختاری	جامعه‌شناسی (۲)
حمیدرضا توکلی، فرزانه حاجی، ریحانه خدابخشی، فاطمه صفری، فاطمه قائم‌مقامی	روان‌شناسی
مریم آقایی، آرمین ساعدپناه، علیرضا قلی‌زاده، ولی‌الله نوروزی، مجید همایی	عربی، زبان قرآن (۲)
امیر حمزه‌اردی، آرام شهاوند، سمیه طالبی، عاطفه طاهر، مهدی کاردان	تاریخ (۲)
امیر حمزه‌اردی، آرام شهاوند، سمیه طالبی، عاطفه طاهر، مهدی کاردان	جغرافیا (۲)
راحله بابائی، فرزانه حاجی، محمد رضایی‌بقا، موسی سپاهی، غلامحسین عزیزی، علیرضا نصیری	فلسفه
حسن افتاده، حسین پرهیزگار، داود تالشی، علی وفایی خسروشاهی	فارسی
امیر مهدی افشار، محمد رضایی‌بقا، مجید فرهنگیان	دین و زندگی
مجتبی درخشان، محسن رحیمی، عقیل محمدی‌روش	زبان

گزینشگران و ویراستاران

نام درس	مسئول درس	ویراستار	فیلتر نهایی	مستندسازی
ریاضی و آمار (۲)	محمد حمیدی	محمد بحیرایی، امیرحسین ابومحبوب	رامیلا عسگری	سمیه اسکندری
علوم و فنون ادبی (۲)	اعظم نوری‌نیا	احسان کلاته‌عربی	معین دانایی	الناز معتمدی
جامعه‌شناسی (۲)	کوثر شاه‌حسینی	امیرحسین کاروین	-	زهره قموشی
روان‌شناسی	ریحانه خدابخشی	محمد صمدی، عاطفه طاهر	مهتاب شیرازی	زهره قموشی
عربی، زبان قرآن (۲)	مریم آقایی	درویشعلی ابراهیمی، اسماعیل یونس‌پور	زهره کتیبه	لیلا ایزدی
تاریخ (۲)	سجاد رضیان	سارا معصوم‌زاده	کیانا یوسف‌زاده	عطیه محلوچی
جغرافیا (۲)	سجاد رضیان	سارا معصوم‌زاده	زهره کتیبه	عطیه محلوچی
فلسفه	علیرضا نصیری	احمد منصوری	امیر داورپناه	زهره قموشی
فارسی	علی وفایی خسروشاهی	اعظم رجایی، مرتضی منشاری	-	الناز معتمدی
دین و زندگی	امیر مهدی افشار	سکینه گلشنی	-	زهره قموشی
زبان	عقیل محمدی‌روش	رحمت‌الله استیری، فاطمه نقدی	-	سوگند بیگلری

گروه فنی و تولید

گروه اختصاصی	گروه عمومی
مدیر گروه	الهام محمدی
مسئول دفترچه	معصومه شاعری
مدیر گروه مستندسازی	
مسئول دفترچه گروه مستندسازی	فریبا رئوفی
حروفچین و صفحه‌آرا	سحر ایروانی
ناظر چاپ	سوران نعیمی



آزمون ۵ آبان ماه ۱۴۰۲

یازدهم انسانی

مدت پاسخ‌گویی: ۱۵۰ دقیقه

تعداد سؤال: ۱۳۰

عنوان مواد امتحانی گروه آزمایشی علوم انسانی، تعداد، شماره سؤال‌ها و مدت پاسخ‌گویی

ردیف	مواد امتحانی	تعداد سؤال	از شماره	تا شماره	مدت پاسخ‌گویی (به دقیقه)
۱	ریاضی و آمار (۲)	۱۰	۱	۱۰	۱۵
۲	علوم و فنون ادبی (۲)	۱۰	۱۱	۲۰	۲۵
۳	علوم و فنون ادبی (۲) - آشنا	۱۰	۲۱	۳۰	
۴	جامعه‌شناسی (۲)	۱۰	۳۱	۴۰	۲۰
۵	جامعه‌شناسی (۲) - آشنا	۱۰	۴۱	۵۰	
۶	روان‌شناسی	۱۰	۵۱	۶۰	۱۰
۷	عربی، زبان قرآن (۲)	۱۰	۶۱	۷۰	۱۵
۸	تاریخ (۲)	۱۰	۷۱	۸۰	۱۰
۹	جغرافیا (۲)	۱۰	۸۱	۹۰	۱۰
۱۰	فلسفه	۱۰	۹۱	۱۰۰	۱۵
۱۱	فارسی	۱۰	۱۰۱	۱۱۰	۱۰
۱۲	دین و زندگی	۱۰	۱۱۱	۱۲۰	۱۰
۱۳	زبان	۱۰	۱۲۱	۱۳۰	۱۰

ریاضی و آمار (۲)

وقت پیشنهادی: ۱۵ دقیقه

آشنایی با منطق و استدلال ریاضی
تا پایان «ترکیب شرطی دو گزاره»
صفحه ۲ تا ۷

۱- چه تعداد از جملات یا عبارتهای زیر، گزاره محسوب می شوند؟

الف) خودروهای بنز از بی ام دبیلو زیباتر هستند.

ب) بعد از خواندن هر مبحث، ۱۰ تست از آن حل کنید.

ج) نمودار دایره‌ای می تواند حداکثر ۶ متغیر را نشان دهد.

د) ۳۷۵۶۱ عددی اول است.

$$\text{ه) } \left(-\frac{1}{3}\right) \in \mathbb{R}$$

$$\text{و) } \sqrt{2} - 1 \geq 0$$

۱ (۴)

۲ (۳)

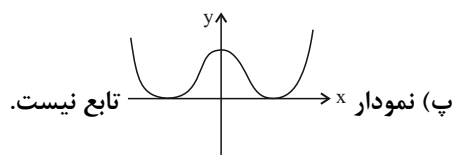
۳ (۲)

۴ (۱)

۲- چند مورد از گزاره‌های زیر دارای ارزش درست هستند؟

الف) نمودار خط $y = 2x + 5$ از ربع اول نمی گذرد.

$$\text{ب) } (a - b)(a + b) = a^2 - b^2$$



ت) مزه غذاها (خوب - متوسط - بد) متغیر کیفی ترتیبی است.

ث) عدد ۱ نه اول است نه مرکب.

ج) میانه، همان چارک اول است.

۱ (۴)

۲ (۳)

۳ (۲)

۴ (۱)

۳- نقیض گزاره « k مثبت است» در کدام گزینه به درستی بیان نشده است؟

۱) k مثبت نیست.

۲) چنین نیست که k مثبت باشد.

۳) k منفی است.

۴) k منفی یا صفر است.

۴- تعداد x گزاره ساده با یکدیگر ترکیب می شوند. اگر تعداد حالات درست ترکیب عطفی تمام گزاره‌ها با یکدیگر M و تعداد

حالات درست ترکیب فصلی تمام گزاره‌ها با یکدیگر N باشد و $N - M = 30$ باشد؛ در این صورت x کدام است؟

۵ (۴)

۶ (۳)

۷ (۲)

۸ (۱)

محل انجام محاسبات

۵- تعداد ردیف‌های جدول ارزش‌گذاری مربوط به ۵ گزاره، چند برابر تعداد ردیف‌های جدول ارزش‌گذاری مربوط به ۷ گزاره‌ای است؟

$$\frac{1}{5} \quad (۴) \quad \quad \quad ۵ \quad (۳) \quad \quad \quad \frac{1}{4} \quad (۲) \quad \quad \quad ۴ \quad (۱)$$

۶- ارزش کدام گزاره زیر همواره درست است؟

« p و q دو گزاره دلخواه، F گزاره‌ای نادرست و T گزاره‌ای درست است.»

$$\sim p \wedge F \quad (۱) \quad \quad \quad \sim (\sim p) \wedge \sim p \quad (۲)$$

$$(p \vee q) \wedge (p \vee \sim q) \quad (۴) \quad \quad \quad (\sim p \wedge F) \vee (\sim p \vee T) \quad (۳)$$

۷- کدام گزاره، شامل ترکیب فصلی بوده و ارزشی نادرست دارد؟

$$(\mathbb{N} \not\subset \mathbb{R}) \wedge (2^{-2} = \frac{1}{4}) \quad (۲) \quad \quad \quad (۱) \text{ عدد } ۱۲ \text{ اول و عدد } ۳۶ \text{ مربع کامل است.}$$

$$(۴) \text{ عدد } ۵۱۰ \text{ اول نیست یا واریانس داده‌های } ۱, ۲, ۳, ۴, ۵ \text{ برابر } ۲ \text{ است.} \quad \quad \quad (۳) \quad ((0/2)^3 > (0/2)^2) \vee (\sqrt{3} - 1 \leq 0)$$

۸- طرف دوم هم‌ارزی $(\sim p \wedge q) \vee (q \Rightarrow p) \equiv ?$ برابر کدام است؟

$$q \quad (۴) \quad \quad \quad p \quad (۳) \quad \quad \quad F \quad (۲) \quad \quad \quad T \quad (۱)$$

۹- مطلب ذکر شده در کدام گزینه، درست نیست؟

(۱) $p \Rightarrow q$ فقط زمانی نادرست است که p درست و q نادرست باشد.

(۲) اگر q نادرست باشد، آن‌گاه $q \Rightarrow p$ درست است.

(۳) دو گزاره $p \Rightarrow q$ و $q \Rightarrow p$ نمی‌توانند به‌طور هم‌زمان دارای ارزش نادرست باشند.

(۴) $p \wedge q$ زمانی دارای ارزش درست است که p و q دارای ارزش‌های مختلف باشند.

۱۰- اگر $(p \wedge q) \Rightarrow r$ نادرست باشد، آن‌گاه چه تعداد از گزاره‌های $(p \Rightarrow r) \wedge q$ ، $(r \wedge p) \Rightarrow q$ و $r \vee (p \Rightarrow q)$ درست هستند؟

$$۳ \quad (۴) \quad \quad \quad ۲ \quad (۳) \quad \quad \quad ۱ \quad (۲) \quad \quad \quad \text{صفر} \quad (۱)$$

یک روز، یک درس: روزهای دوشنبه در سایت کانون www.kanoon.ir به درس ریاضی و آمار اختصاص دارد. شما می‌توانید خلاصه‌درس‌ها، نمونه سؤالات پیشنهادی و آزمونک مربوط به درس ریاضی و آمار را در این روز از قسمت تازه‌ها در سایت کانون و نیز صفحه مقطع خود دریافت کنید.

علوم و فنون ادبی (۲)

وقت پیشنهادی: ۲۵ دقیقه

تاریخ ادبیات فارسی در قرن های

هفتم، هشتم و نهم

پایه های آوایی

صفحه ۱۲ تا ۲۵

۱۱- با توجه به اوضاع فرهنگی و ادبی قرن هفتم هجری، همه گزیندها، به جز گزینۀ ... درست است.

(۱) با حمله ویرانگر مغولان و بعد از آن هجوم وحشیانه تیمور و حکومت ظالمانه این دو، بنیان فرهنگ و

اخلاق تباه و ویران گردید و دوستداران فرهنگ و اخلاق اغلب منزوی شدند و به تصوف پناه بردند.

(۲) وضعیت زبان و ادبیات فارسی در این دوره، مثل بسیاری از دانش های دیگر، با دوره های پیش از خود متفاوت شد و به نوعی دچار سستی و نابسامانی گردید.

(۳) برخی از عوامل سیاسی و اجتماعی مثل روی کار آمدن حکومت های غزنوی و سلجوقی و تغییر مرکز ادبی و سیاسی از خراسان به عراق عجم، زمینه های تغییر سبک را در متون زبان فارسی پدید آورد.

(۴) در اواخر دوره مغول، بساط حکومت آخرین خلیفه عباسی، المستعصم بالله، برچیده شد و با توجه به پایان یافتن خلافت، زبان رسمی و رایج فارسی از رواج افتاد و توجه به زبان ترکی مغولی، که زبان توده مردم بود، رونق بیشتری گرفت.

۱۲- هر دو عبارت کدام گزینۀ، از دیدگاه تاریخ ادبیات قرن هفتم نادرست است؟

(الف) شعر این عصر نرم و دلنشین و برخوردار از معانی عمیق انسانی و آسمانی شد.

(ب) قالب غزل برای ظهور عاطفه، اخلاق و عرفان میدان فراخی پدید آورد.

(پ) نثر در این دوره به دو جریان ساده نویسی و پیچیده نویسی گرایش پیدا کرد.

(ت) قصیده که پیش از این در خدمت ستایش فرمانروایان بود، کمرنگ شد.

(ث) ساده نویسی، با محتوای عمدتاً تاریخ حاکمان وقت در آثاری همچون تاریخ وصاف و تاریخ جهانگشای جوینی دیده می شود.

(۱) الف - ث (۲) ت - ب (۳) پ - ث (۴) ث - ب

۱۳- در عبارت زیر از نظر تاریخ ادبیات چند اشتباه دیده می شود؟

«سلمان ساوجی از دیگر شاعران قرن هفتم است که در غزل توجه خاصی به سعدی و حافظ داشته و دارای قطعه هایی نیز در

سبک عراقی است. قصیده «جمشید و خورشید» او به شیوه داستان های نظامی سروده شده است.»

(۱) یک (۲) دو (۳) سه (۴) چهار

۱۴- کدام گزینه درباره تاریخ ادبیات قرن هشتم درست است؟

(۱) زبان و فرهنگ فارسی عرصه وسیعی یافت، به طوری که از شبه قاره هند تا عراق عرب، بسیاری به این زبان سخن می گفتند.

(۲) زبان شعر جز در سروده های شاعران شاخص به سستی گرایید.

(۳) ابن یمین، شاعر این دوره، مردی دهقان پیشه بود که قدرت شاعری خود را در قطعات عرفانی آشکار کرده است.

(۴) «المُعْجَم فی مَعاییر اشعار العجم» اثر شمس قیس رازی از نخستین و مهم ترین آثار در علم عروض و قافیه در این دوره است.

۱۵- هر یک از عبارات زیر از ویژگی های کدام شاعر یا نویسنده است؟

(الف) دیوان شعرش حاوی مضامین عرفانی است و در تصوف و طریقت مقامی بلند داشته است.

(ب) وی کتابی به تشویق امیر علیشیرنویابی در شرح احوال بیش از صد تن از شاعران ایرانی نوشته است.

(ج) کتاب نفحات الانس را در بیان حقایق عرفانی و ذکر احوال عارفان نوشت.

(۱) دولت شاه سمرقندی - دولت شاه سمرقندی - عطار (۲) دولت شاه سمرقندی - سلمان ساوجی - عطار

(۳) شاه نعمت الله ولی - دولت شاه سمرقندی - جامی (۴) شاه نعمت الله ولی - سلمان ساوجی - جامی



۱۶- با توجه به آهنگ بیت و پایه‌های آوایی ارائه شده، کدام گزینه نمی‌تواند به ترتیب خانه‌های خالی را به درستی پر کند؟

«...کشد دستش نگیرم / و گر تیرم زُند مَنّت ...»

ن گِی رَم	کُ شَد دَس تَش	
.....	زَ نَد مِ ن ت	و گر تی رَم

(۱) اگر آن جان - نیابم (۲) چو خواهد او - پذیرم (۳) به تیغم گر - نمی‌خواهم (۴) گر او من را - نیازم

۱۷- تعداد پایه‌های آوایی کدام بیت‌ها با هم برابر است؟

- (الف) بشنو از نی چون شکایت می‌کند
 (ب) آفتاب از کوه سر بر می‌زند
 (ج) بزرگی کزو نام نیکو نماند
 (د) مشقّت نیرزد جهان داشتن
 (ه) زلف او بر رُخ چو جولان می‌کند
- از جدایی‌ها حکایت می‌کند
 ماهروی انگشت بر در می‌زند
 توان گفت با اهل دل کاو نماند
 گرفتن به شمشیر و بگذاشتن
 مُشک را در شهر ارزان می‌کند

(۱) الف - ب - ج (۲) الف - ب - ه (۳) ب - د - ه (۴) ب - ج - د

۱۸- در آخرین پایه آوایی (رکن) کدام مصراع «حذف همزه» وجود دارد؟

- (۱) همی آب شرمم به چهر آورَد
 (۲) به کشتن می‌کند گویی اشارت
 (۳) بگفت آسودگی بر من حرام است
 (۴) ز شیران جنگی برآرند شور

۱۹- تمام پایه‌های آوایی کدام بیت، سه هجایی است؟

- (۱) خداوندا شبم را روز گردان
 (۲) تا نگردی بی‌خبر از جسم و جان
 (۳) لب و دندان سنایی همه توحید تو گوید
 (۴) خَلد گر به پا خاری آسان برآید
- چو روزم بر جهان پیروز گردان
 کی خبر یابی ز جانان یک زمان
 مگر از آتش دوزخ بودش روی رهایی
 چه سازم به خاری که در دل نشیند

۲۰- کدام گزینه با بیت زیر از حافظ، قرابت مفهومی ندارد؟

«من که دارم در گدایی گنج سلطانی به دست / کی طمع در گردش گیتی دون پرور کنم؟»

- (۱) حافظ طمع مبر ز عنایت که عاقبت
 (۲) چو حافظ در قناعت کوش و از دنیایِ دون بگذر
 (۳) هر آن که گنج قناعت به گنج دنیا داد
 (۴) نرو به خانه ارباب بی‌مروتِ دهر
- آتش زند به خرمن غم، دودِ آهِ تو
 که یک جو مَنّتِ دونان دو صد من زر نمی‌ارزد
 فروخت یوسف مصری به کمترین ثمنی
 که گنج عافیتت در سرای خویشتن است

علوم و فنون ادبی (۲) - آشنا

۲۱- نام شهری که جای خالی متن زیر را پر می کند، در کدام گزینه آمده است؟

«در قرن هشتم شهر ... همچنان در حکم مرکز ادبی این عصر به شمار می رفت.»

- | | |
|--|--|
| از نسیم بنوازند مشام ای شیراز | (۱) نکهت باغ گل و نزهت نارنجستان |
| ما را چو هست خاطر محزون درین هرات | (۲) صوفی بیا که خیمه از این خاک برکنیم |
| نگه دارد خدا از دیده شور این نمکدان را | (۳) زمین اصفهان کان نمک شد از شکر خندش |
| گشته همچون بهار جان پرور | (۴) شهر تبریز، فصل تابستان |

۲۲- حمدالله مستوفی چه کتابی را نوشت و کدام گزینه از موضوعات کتاب نیست؟

- | | |
|----------------------------------|--|
| (۱) تاریخ گزیده - تاریخ پیامبران | (۲) تاریخ وصاف - خلفای بنی عباس |
| (۳) تاریخ وصاف - خلفای چهارگانه | (۴) تاریخ گزیده - تاریخ ایران از سال ۷۳۰ هـ. ق |

۲۳- توضیح مقابل کدام اثر کاملاً درست است؟

- (۱) مرصاد العباد من المبدأ الی المعاد: اثری از نجم دایه در بیان سلوک دین و تربیت نفس انسانی با نثری گاه ساده و گاه دارای سجع و موازنه.
- (۲) جامع التواریخ: اثری از عطاملک جوینی در شرح ظهور چنگیز، احوال و فتوحات او، تاریخ خوارزمشاهیان، فتح قلعه های اسماعیلیه و حکومت جانشینان حسن صباح با نثری مصنوع و دشوار.
- (۳) عشاق نامه: اثری از فخرالدین عراقی در سیر و سلوک عارفانه در قالب نظم و نثر.
- (۴) تحفة الاحرار: از مثنوی های نظامی است که به پیروی از جامی سروده شده است.

۲۴- کمال الدین اسماعیل مداح کدام پادشاه بود و شاهنامه فردوسی در زمان کدام فرمانروا به خطی خوش نگاشته و با تصاویری

زیبا آراسته شد؟

- | | |
|---|----------------------------------|
| (۱) جلال الدین خوارزمشاه - بایسنقرمیرزا | (۲) غازان خان - شاهرخ |
| (۳) غازان خان - بایسنقرمیرزا | (۴) جلال الدین خوارزمشاه - شاهرخ |

۲۵- در کدام گزینه نام اثری به نظم از قرن هفتم آمده است؟

- | | |
|--|-----------------------------------|
| (۱) گلعداری ز گلستان جهان ما را بس | زین چمن سایه آن سرو روان ما را بس |
| (۲) دل گر لمعات اختر خود داند | کی مهر بتان را هنر خود داند |
| (۳) شکر ایزد که ز تاراج خزان رخنه نیافت | بوستان سمن و سرو و گل و شمشادت |
| (۴) سرو چون نازد به خوبی در بهارستان ناز | از سهی سرو نگارستان من یاد آورید |

۲۶- پایه‌های آوایی مصراع اول بیت زیر در کدام گزینه درست تفکیک شده است؟

«با صبا أفتان و خیزان می‌روم تا کوی دوست / وز رفیقان ره استمداد همت می‌کنم»

(۱)

با	ص	با	اُف	تا	نُ	خ	ز	ان	می	رَ	وَم	تا	ک	و	ی	د	و	س	ت
----	---	----	-----	----	----	---	---	----	----	----	-----	----	---	---	---	---	---	---	---

(۲)

با	ص	با	اُف	تا	نُ	خ	ز	ان	می	رَ	وَم	تا	ک	و	ی	د	و	س	ت
----	---	----	-----	----	----	---	---	----	----	----	-----	----	---	---	---	---	---	---	---

(۳)

با	ص	با	اُف	تا	نُ	خ	ز	ان	می	رَ	وَم	تا	ک	و	ی	د	و	س	ت
----	---	----	-----	----	----	---	---	----	----	----	-----	----	---	---	---	---	---	---	---

(۴)

با	ص	با	اُف	تا	نُ	خ	ز	ان	می	رَ	وَم	تا	ک	و	ی	د	و	س	ت
----	---	----	-----	----	----	---	---	----	----	----	-----	----	---	---	---	---	---	---	---

۲۷- تعداد پایه‌های آوایی کدام گزینه متفاوت است؟

- (۱) ندانم هیچ‌کس در عهد خُسنت
- (۲) حبیب آن‌جا که دستی برفشاند
- (۳) نشاید گفتن آن‌کس را دلی هست
- (۴) همی تا کند پیشه، عادت همی‌کن
- که با دل باشد آلبی‌بصارت
- محب‌ار سر نیشاند بخیل است
- که نهد بر چنین صورت دل از دست
- جهان مر جفارا، تو مر صابری را

۲۸- با توجه به وزن بیت زیر و پایه‌های آوایی آن، کدام گزینه برای جای خالی مناسب نیست؟

«بهار عمر خواه ای دل وگر نه این چمن هر سال / چو نسرین صد گل آرد بار و چون بلبل ...»

- (۱) صبا دیدم
- (۲) ناله دارد
- (۳) شتابان رو
- (۴) نمی‌ارزد

۲۹- دومین پایه آوایی مصراع اول کدام بیت در برابر آن درست نوشته شده است؟

- (۱) از نبردی نابرابر بازمی‌گردم! دریغ
- (۲) موج را آیا توان فرمود: ایست؟
- (۳) ما گنجهکاریم، آری، جرم ما هم عاشقی است
- (۴) چه اشکال دارد پس از هر نماز
- دیر فهمیدم که دنیا عرصه جنگ من است (ب را بر با)
- باد را فرمود: بایسد ایستاد؟ (با ت وان)
- آری اما آن‌که آدم هست و عاشق نیست، کیست؟ (ری م آری)
- دو رکعت گلی را عبادت کنیم؟ (دا رد پ)

۳۰- تعداد پایه‌های آوایی کدام گزینه کمتر است؟

- (۱) چه کند بنده که بر جور تحمل نکند
- (۲) یار با ما بی‌وفایی می‌کند
- (۳) که او را به جز سادگی مایه نیست
- (۴) بسا هوشمندا که در کوی عشق
- دل اگر تنگ شود، مهر تبدل نکند
- بی‌گناه از من جدایی می‌کند
- نکو روی، محتاج پیرایه نیست
- چو من عاقل آیند و شیدا روند

یک روز، یک درس: روزهای شنبه در سایت کانون www.kanoon.ir به درس علوم و فنون ادبی اختصاص دارد. شما می‌توانید خلاصه‌درس‌ها، نمونه سؤالات پیشنهادی و آزمونک مربوط به درس علوم و فنون ادبی را در این روز از قسمت تازه‌ها در سایت کانون و نیز صفحه مقطع خود دریافت کنید.

وقت پیشنهادی: ۲۰ دقیقه

جامعه‌شناسی (۲)

فرهنگ جهانی

جهان فرهنگی، فرهنگ جهانی

صفحه ۱ تا ۱۸

۳۱- به ترتیب، هریک از موارد زیر به کدام یک از بخش‌های جهان هستی تعلق دارد؟

«فرشتگان، ساختمان بانک، تخیل کردن، رودخانه، رعایت قوانین»

(۱) جهان فوق طبیعت - جهان انسانی - جهان فردی - جهان طبیعت - جهان فردی

(۲) جهان طبیعت - جهان فرهنگی - جهان انسانی - جهان طبیعت - جهان فرهنگی

(۳) جهان فوق طبیعت - جهان انسانی - جهان ذهنی - جهان طبیعت - جهان اجتماعی

(۴) جهان اجتماعی - جهان انسانی - جهان فرهنگی - جهان فوق طبیعت - جهان فرهنگی

۳۲- کدام گزینه جاهای خالی زیر را به درستی کامل می‌کند؟

- مجموعه پدیده‌های متفاوت را ... می‌نامند.

- میان جهان تکوینی و جهان انسانی ... برقرار است.

- هر چه با اندیشه و عمل انسان‌ها پدید می‌آید، متعلق به ... می‌باشد.

(۱) جهان - تعادل - جهان فرهنگی (۲) فرهنگ - پیوند - جهان انسانی

(۳) فرهنگ - رابطه - جهان انسانی (۴) جهان - تعامل - جهان انسانی

۳۳- کدام گزینه به مفهوم نمودار مقابل اشاره دارد؟

جهان فرهنگی ↔ جهان ذهنی

(۱) هر فرهنگی نوع خاصی از عقاید و خصوصیات ذهنی را در افراد به وجود می‌آورد و به همان نوع از عقاید و خصوصیات، اجازه بروز می‌دهد.

(۲) وقتی فردی درباره موضوعی خاص می‌اندیشد، از جهان فردی به جهان اجتماعی وارد می‌شود.

(۳) بخش اجتماعی جهان انسانی، هویت فرهنگی دارد و شامل زندگی اجتماعی انسان‌ها می‌شود.

(۴) فرهنگ، شیوه زندگی اجتماعی انسان‌ها را شکل می‌دهد و خود نیز محصول آگاهی و عمل مشترک انسان‌هاست.

۳۴- در عبارت زیر چند جمله نادرست است؟

«براساس دیدگاه اول، جهان تکوینی به جهان طبیعت محدود می‌شود و جهان طبیعت مهم‌تر از جهان ذهنی و جهان فرهنگی

است. ذهن افراد و فرهنگ نیز هویتی طبیعی و مادی دارند و علوم مربوط به آنها نظیر علوم انسانی است. در دیدگاه دوم، جهان

تکوینی ماده خامی است که فرهنگ‌ها و جوامع مختلف در آن دخل و تصرف می‌کنند و جهان طبیعت مهم‌تر از سایر جهان‌ها

است. قرآن کریم برای جامعه و فرهنگ جایگاه ویژه‌ای قائل است و از زندگی و مرگ امت‌ها سخن می‌گوید. در عین حال، جهان

اجتماعی اشخاص را نادیده نمی‌گیرد و بر مسئولیت فرد در قبال فرهنگ و جامعه تأکید می‌کند.»

(۱) دو (۲) سه (۳) چهار (۴) یک

۳۵- کدام یک از عبارات زیر مصداقی برای «وارد شدن به جهان فرهنگی» می‌باشد؟

(۱) یادداشت کردن خاطرات روزانه در صفحه وبلاگ

(۲) مطالعه کردن کتاب و خلاصه‌برداری کردن از آن

(۳) تمرین کردن نمایشنامه در منزل و فیلم‌برداری از خود

(۴) شروع کردن یادگیری یک مهارت ورزشی جدید

۳۶- از منظر قرآن، جهان تکوینی در چه حالتی درهای برکات خود را بر روی انسان و جامعه می‌گشاید؟

(۱) اگر انسان اخلاق الهی داشته باشد و جامعه دارای فرهنگ توحیدی باشد.

(۲) اگر جامعه دارای اخلاق الهی و انسان دارای فرهنگ انسانی باشد.

(۳) اگر آدمیان رفتاری صحیح با طبیعت داشته باشند.

(۴) اگر جهان تکوینی با جهان ذهنی و فرهنگی تعامل داشته باشد و جامعه حامی طبیعت باشد.

۳۷- به ترتیب، کدام یک از گزینه‌های زیر درباره فرهنگ سلطه درست و درباره گونه دوم فرهنگ جهانی، نادرست است؟

(۱) فرهنگ سرمایه‌داری با عبور از مرزهای جغرافیایی، جهان را به مناطق دوگانه تقسیم می‌کند و ناظر به نوع بشر است. - تسلط گروهی خاص را بر دیگران به دنبال می‌آورد و دیگر جوامع را به ضعف می‌کشاند.

(۲) ارزش‌ها و عقاید صهیونیسم، ناظر به قوم و منطقه خاصی است اما نگاهی سلطه‌جویانه نسبت به دیگر اقوام ندارد. - عقاید، ارزش‌ها، هنجارها و رفتارهای آن، مطابق نیازهای فطری است.

(۳) فرهنگ سرمایه‌داری کانون ثروت و قدرت را مورد توجه قرار می‌دهد و کشورهای دیگر را پیرامون آن به خدمت می‌گیرد. - سعادت همه انسان‌ها را دنبال می‌کند و از عقاید و آرمان‌های مشترک انسانی سخن می‌گوید.

(۴) صهیونیسم، آرمان‌ها و ارزش‌های خود را متوجه نژاد خاصی می‌داند و با رویکرد دنیوی خود، دیگران را در خدمت به آن نژاد به کار می‌گیرد. - عقاید، ارزش‌ها و آرمان‌های آن موافق با فطرت آدمیان است و تسلط جامعه‌ای خاص را بر دیگران به دنبال می‌آورد.

۳۸- در رابطه با فرهنگ‌های جهانی، کدام موارد نادرست می‌باشند؟

الف) فرهنگی که عقاید و ارزش‌های آن مربوط به قوم و منطقه خاصی است، با نگاه سلطه‌جویانه می‌تواند از محدوده قومی و منطقه‌ای خود فراتر رود و جهانی شود.

ب) فارابی، جامعه‌ای را که عقاید و ارزش‌های آن حق باشد اما هنجارها و رفتارهای آن موافق و همسو با حق نباشد، «مدینه فاسده» می‌نامد.

ج) فرهنگی که از مرزهای جغرافیایی و قومی عبور می‌کند و در جهان گسترش می‌یابد، «فرهنگ سلطه» نام دارد.

د) فرهنگ‌ها از دو جنبه گستره جغرافیایی و تداوم تاریخی، با یکدیگر تفاوت دارند.

(۱) ب و ج (۲) الف و د (۳) الف و ب (۴) ج

۳۹- به ترتیب هر یک از عبارات زیر، مربوط به کدام یک از ویژگی‌های فرهنگ جهانی مطلوب است؟

- آدمی علاوه بر نیازهای مادی، نیازهای ابدی نیز دارد. فرهنگی که صرفاً به نیازهای مادی انسان توجه کند، بشر را دچار بحران روحی و روانی می‌گرداند.

- وجود معیار و میزانی برای سنجش عقاید و ارزش‌های مختلف

- بر اساس ارزش‌های جهان‌شمول دیگر، به این ویژگی پاسخ داده می‌شود.

(۱) عقلانیت - عدالت - تعهد و مسولیت (۲) معنویت - حقیقت - آزادی

(۳) عقلانیت - حقیقت - معنویت (۴) معنویت - عدالت - عدالت

۴۰- به ترتیب صحیح یا غلط بودن هر یک از عبارات زیر را مشخص کنید.

- برخی فرهنگ‌ها جبرگرا و غیرمسئول‌اند، اما نقش انسان‌ها در تعیین سرنوشتشان را انکار نمی‌کنند.

- فرهنگ‌های جبرگرا، زمینه نفوذ سلطه‌گران را بر آدمیان فراهم می‌کنند.

- فرهنگ جهانی باید روحیه تعهد و مسولیت را در انسان‌ها ایجاد کند تا زمینه گسترش و تحقق عقاید و ارزش‌های جهان‌شمول را فراهم آورد.

- در فرهنگ‌های جبرگرا، انسان می‌تواند آینده‌اش را براساس اراده و عمل خود بسازد و محکوم به سرنوشتی محتوم است.

(۱) غ - ص - ص - غ (۲) غ - غ - ص - ص (۳) ص - غ - غ - ص (۴) ص - ص - غ - غ

جامعه‌شناسی (۲) - آشنا

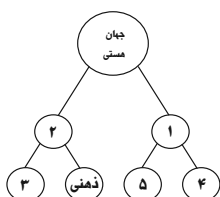
۴۱- کدام گزینه به ترتیب، پاسخ صحیح عبارتهای زیر است؟

الف) هویت جهان اجتماعی بیشتر متأثر از کدام لایه‌های فرهنگ می‌باشد؟

ب) روح یا شالوده فرهنگ هر جهان اجتماعی کدام است؟

- (۱) لایه‌های سطحی فرهنگ - لایه‌های عمیق فرهنگ
(۲) هنجارها و نمادها - لایه‌های سطحی فرهنگ
(۳) لایه‌های عمیق فرهنگ - هنجارها و نمادها
(۴) عقاید و ارزش‌ها - لایه‌های عمیق فرهنگ

۴۲- به ترتیب کدام گزینه نمودار زیر را کامل می‌کند؟



- (۱) جهان طبیعت - جهان اجتماعی - جهان فرهنگی - جهان طبیعت - جهان فوق طبیعت
(۲) جهان فوق طبیعت - جهان انسانی - جهان اجتماعی - جهان فرهنگی - جهان طبیعت
(۳) جهان تکوینی - جهان انسانی - جهان فرهنگی - جهان طبیعت - جهان فوق طبیعت
(۴) جهان تکوینی - جهان اجتماعی - جهان انسانی - جهان فرهنگی - جهان فوق طبیعت

۴۳- به ترتیب کدام یک از گزینه‌های زیر عبارت زیر را تکمیل می‌کند؟

«ابعاد ذهنی، ... و روانی انسان‌ها به بخش فردی جهان انسانی تعلق دارد و هرکدام از ما ... ، ... و ... داریم که افراد دیگر با ما در آن شریک نیستند.»

- (۱) اخلاقی - دانسته‌ها - تجربیات - خلیقات ویژه‌ای
(۲) فرهنگی - دانش‌ها - اطلاعات - خلیقات محدودی
(۳) اجتماعی - دانسته‌ها - اطلاعات عمومی - خلیقات ویژه‌ای
(۴) عاطفی - دانش‌های عمومی - اطلاعات - خلیقات محدودی

۴۴- عبارت «پنهان ساختن ظرفیت‌های الهی و آسمانی زمین و آسمان در نتیجه هویت مشترکانه افراد و فرهنگ جامعه» به کدام گزینه اشاره دارد؟

- (۱) جهان ذهنی مهم‌تر از جهان تکوینی و جهان فرهنگی است.
(۲) جهان تکوینی مهم‌تر از جهان ذهنی و جهان فرهنگی است.
(۳) جهان فرهنگی مهم‌تر از جهان ذهنی و جهان طبیعی و تکوینی است.
(۴) جهان فرهنگی و جهان تکوینی و جهان ذهنی، مهم و در تعامل با یکدیگرند.

۴۵- به ترتیب هر یک از عبارتهای زیر جزء کدام دسته از سؤالات بنیادین می‌باشد؟

- الف) آیا شهود راه مناسب‌تری برای شناخت از ماهیت هستی است یا روش فلسفی؟
ب) آیا انسان در جبریت ناخودآگاه است یا صاحب یک اراده آزاد است که می‌تواند به خودشکوفایی برسد؟
ج) افرادی که در زمره آنتیسم یا خداناباوری هستند، اعتقاد دارند که زندگی به همین جهان محدود می‌شود.
(۱) انسان‌شناسانه - هستی‌شناسانه - معرفت‌شناسانه
(۲) هستی‌شناسانه - انسان‌شناسانه - معرفت‌شناسانه
(۳) معرفت‌شناسانه - هستی‌شناسانه - انسان‌شناسانه
(۴) معرفت‌شناسانه - انسان‌شناسانه - هستی‌شناسانه

۴۶- به ترتیب آیه ۲۷۶ سوره بقره، از تعامل فعال کدام جهان‌ها سخن گفته است و قرآن کریم از چه چیزی به عنوان «اغلال و سلاسل» یاد می‌کند؟

(۱) جهان ذهنی با جهان فرهنگی - داشتن هویت مشترکانه افراد و فرهنگ جامعه

(۲) جهان تکوینی با جهان فرهنگی - باورها و اعمالی که نمی‌گذارند انسان حقیقت خویش و جهان هستی را درک کند.

(۳) جهان ذهنی با جهان فرهنگی - باورها و اعمالی که نمی‌گذارند انسان حقیقت خویش و جهان هستی را درک کند.

(۴) جهان تکوینی با جهان فرهنگی - داشتن هویت مشترکانه افراد و فرهنگ جامعه

۴۷- به جای ماندن اثر ماندگاری مانند «فرش پازریک» از دوره هخامنشی بیانگر کدام مطلب است و در چه صورتی فرهنگ‌هایی که عقاید و ارزش‌های آن‌ها ناظر به قوم و منطقه خاصی است می‌توانند جهانی شوند؟

(۱) تداوم تاریخی عناصر فرهنگی در گذر زمان - غنی و قوی بودن فرهنگ

(۲) گسترش جغرافیایی عناصر فرهنگی - غنی و قوی بودن فرهنگ

(۳) تداوم عنصر فرهنگی در گذر زمان - داشتن نگاه سلطه‌جویانه نسبت به سایر اقوام و مناطق

(۴) گسترش جغرافیایی عناصر فرهنگی - داشتن نگاه سلطه‌جویانه و جلوه کردن همه عناصر فرهنگی

۴۸- هریک از عبارات زیر به ترتیب به کدام یک از ویژگی‌های فرهنگ مطلوب جهانی اشاره می‌کند؟

الف) دفاع از جهان‌بینی و ارزش‌های بنیادین

ب) مانع پایمال شدن حقوق انسان‌ها و قطبی شدن جهان

(۱) معنویت - آزادی (۲) حقیقت - معنویت (۳) عقلانیت - عدالت (۴) عقلانیت - حقیقت

۴۹- با بهره‌گیری از کدام ویژگی‌های فرهنگ جهانی مطلوب می‌توان به ترتیب به پرسش‌های: «چگونه می‌توان از تفرقه بین جوامع و تباہ ساختن منابع و امکانات بشر، پیشگیری کرد؟» و «در چه صورتی می‌توان انسان را از قید و بندهایی که مانع رسیدن او به کمال و حقوق انسانی‌اش می‌شود، رها کرد؟»، پاسخ داد؟

(۱) معنویت - حریت و آزادی (۲) عدالت و قسط - حریت و آزادی

(۳) معنویت - تعهد و مسئولیت (۴) عدالت و قسط - تعهد و مسئولیت

۵۰- فرهنگ جهانی ابتدا باید به ... پاسخ دهد و این از طریق ... ایجاد می‌شود تا بتواند از ... خود دفاع کند.

(۱) پرسش‌ها و نیازهای متغیر - عدالت و قسط - عقاید جهان‌شمول

(۲) پرسش‌های بنیادین - عقلانیت - هویت

(۳) پرسش‌ها و نیازهای متغیر - عقلانیت - آزادی

(۴) پرسش‌های بنیادین - عدالت و قسط - عقاید جهان‌شمول

یک روز، یک درس: روزهای سه‌شنبه در سایت کانون www.kanoon.ir به درس جامعه‌شناسی اختصاص دارد. شما می‌توانید خلاصه‌درس‌ها، نمونه سؤالات پیشنهادی و آزمونک مربوط به درس جامعه‌شناسی را در این روز از قسمت تازه‌ها در سایت کانون و نیز صفحه مقطع خود دریافت کنید.

وقت پیشنهادی: ۱۰ دقیقه

روان‌شناسی

روان‌شناسی: تعریف و روش مورد مطالعه
صفحه ۸ تا ۳۳

۵۱- منظور از علم، در روان‌شناسی، علم ... است که از ابزارهای ... استفاده می‌کند.

- (۱) صوری - قابل مشاهده
(۲) صوری - قابل اندازه‌گیری
(۳) تجربی - قابل مشاهده
(۴) تجربی - قابل اندازه‌گیری

۵۲- کدام عبارت یک فرضیه است؟

- (۱) آموزش راهبرد فراشناختی مطمئناً برای توانایی یادگیری دانش‌آموزان مؤثر است.
(۲) افراد آموزش دیده قطعاً بهتر از افرادی که آموزش ندیده‌اند، دستورات ایمنی را رعایت می‌کنند.
(۳) توجه والدین به تحصیل فرزندانشان، با افزایش پیشرفت تحصیلی آنان رابطه مستقیم دارد.
(۴) میان سبک دلبستگی مادران و بلوغ اجتماعی فرزندان، چه رابطه‌ای وجود دارد؟

۵۳- یکی از اهداف فعالیت علمی، پیش‌بینی پدیده مورد نظر است. این هدف در صورتی امکان‌پذیر خواهد بود که:

- (۱) تجربه‌پذیری روش علمی در حداکثر آن مورد توجه قرار گرفته باشد.
(۲) چپستی و چرایی پدیده مورد نظر به طور دقیق بیان شده باشد.
(۳) رابطه علت و معلولی، مورد تأیید پژوهشگر قرار گرفته باشد.
(۴) توصیف تجربی از پدیده مورد مطالعه انجام شده باشد.

۵۴- کدام یک از گزینه‌های زیر، در حیطة علم تجربی مورد بررسی قرار می‌گیرد؟

- (۱) مراجعه به اطلاعات سرشماری برای دریافت جمعیت کودکان یک شهر خاص
(۲) سعید برای پی بردن به نظم جهان، به معلمش رجوع می‌کند.
(۳) طبق نظریه فروید وجود و ساحت انسان به دو بخش اساسی هشیار و ناهشیار تقسیم می‌شود.
(۴) بررسی وجود جهان‌های موازی، فعلاً با توجه به دانسته‌های محدود دانشمندان از علم فیزیک، میسر نیست.

۵۵- به ترتیب، درستی یا نادرستی هر یک از عبارات زیر در کدام گزینه آمده است؟

- روش‌های منحصر به فرد در حل مسائل در صورتی که توسط دیگران قابل تکرار نباشند، در مجموعه روش علمی قرار نمی‌گیرند.

- مطالعه فرایندهای ذهنی، محدود به انسان نیست.

- تعریف عملیاتی باید به گونه‌ای باشد که همه افراد با مطالعه آن به برداشت یکسان و یا تقریباً یکسانی برسند.

- شناخت را به واسطه آثار و کارکردهای قابل مشاهده آن‌ها، مورد مطالعه تجربی قرار می‌دهیم.

- (۱) درست - نادرست - درست - درست
(۲) نادرست - درست - درست - درست
(۳) درست - نادرست - درست - نادرست
(۴) نادرست - درست - نادرست - نادرست

۵۶- کدام گزینه صحیح است؟

- (۱) توجه اشاره دارد به پردازش بیشتر اطلاعات در مغز.
 (۲) پردازش به معنای پیچیده تر کردن اطلاعات محیطی است.
 (۳) پیش شرط شناخت عالی، تفکر است.
 (۴) میان سطوح پردازش و سطوح شناخت، ارتباط وجود دارد.

۵۷- کدام شناخت شکل گرفته، پایدارتر و کارآمدتر است؟

- (۱) انتخاب اسباب بازی به خاطر ابعاد بزرگ آن
 (۲) ترجیح دادن شکلات و شیرینی به غذای سالم به خاطر مزه شیرین آن
 (۳) انتخاب کیف بی کیفیت به خاطر طرح کارتونی
 (۴) انتخاب دفتر با طرح ساده به خاطر کیفیت بهتر و هزینه کم تر آن

۵۸- کدام یک از عبارات زیر نادرست است؟

- (۱) اجتناب از پیش داوری، پروتکل استفاده از مشاهده از راه های جمع آوری اطلاعات در روان شناسی است.
 (۲) سازمان دهی جمع آوری اطلاعات قبلی، بر اساس اطلاعات بعدی، از ویژگی های مصاحبه است.
 (۳) سازنده آزمون های روان شناختی باید توجه کند که آزمونی که می سازد، دقیقاً جنبه یا جوانب مولفه هدف را اندازه گیری کند.
 (۴) استفاده از مصاحبه برای جمع آوری اطلاعات، در صورت به نتیجه نرسیدن مشاهده و پرسش نامه میسر است.

۵۹- به ترتیب، پاسخ صحیح سوالات زیر کدام است؟

الف) کدام روش در محیط های طبیعی و آزمایشگاهی مورد استفاده است؟

ب) کدام روش به صورت های مختلف نمره گذاری می شود؟

- (۱) مشاهده - پرسش نامه
 (۲) مصاحبه - پرسش نامه
 (۳) مشاهده - آزمون ها
 (۴) مصاحبه - آزمون ها

۶۰- به ترتیب، برای هر یک از عبارات زیر، کدام روش جمع آوری اطلاعات مناسب تر است؟

«بررسی مراحل تحول انسان در طی عمر - بررسی واکنش های انسان حین تجربه هیجان خشم - بررسی نظرات افراد جامعه

برای انتخاب شیوه درست آموزشی»

- (۱) مشاهده - مصاحبه - پرسش نامه
 (۲) مشاهده - مشاهده - پرسش نامه
 (۳) مصاحبه - مصاحبه - مشاهده
 (۴) پرسش نامه - مشاهده - مصاحبه

یک روز، یک درس: روزهای سه شنبه در سایت www.kanoon.ir به درس روان شناسی اختصاص دارد. شما می توانید خلاصه درس ها، نمونه سوالات پیشنهادی و آزمونک مربوط به درس روان شناسی را در این روز از قسمت تازه ها در سایت کانون و نیز صفحه مقطع خود دریافت کنید.

وقت پیشنهادی: ۱۵ دقیقه

عربی، زبان قرآن (۲)

مواعظ قیمه

درس ۱ تا پایان «حوار»

صفحه ۱۰ تا ۱۰

■ عَيْنِ الْأَصْحَاحِ وَالْأَدَقِّ فِي الْجَوَابِ لِلتَّرْجُمَةِ مِنْ أَوْ إِلَى الْعَرَبِيَّةِ لِلعِبْرَاتِ التَّالِيَةِ: (۶۱ - ۶۵)

۶۱- «قَرَّرْتُ مَعَ أَخِي الصَّغِيرِ أَنْ نَذْهَبَ إِلَى مَتَجَرِّ زَمِيلِي لِشِرَاءِ السَّرْوَالِ وَالْقَمِيصِ الرَّجَالِيِّ!»:

- (۱) با برادر کوچکم قرار گذاشتم که به مغازه همکارم برای خریدن شلوار و پیراهن مردانه برویم!
- (۲) با برادر کوچکترم قرار گذاشتم که برای خرید شلوار و پیراهن مردانه به مغازه دوستم برویم!
- (۳) من و برادر کوچکم قرار گذاشتم که به مغازه همکارم برای خریدن شلوارها و پیراهن‌های مردانه برویم!
- (۴) قرار گذاشتم که برادر کوچکم را برای خریدن شلوار و پیراهن مردانه به مغازه همکارم ببرم!

۶۲- «طَلَبْتُ أُمَّنَا مِنْ أَوْلَادِهَا أَنْ يَهْتَمُّوا بِالِإِقْتِصَادِ فِي اسْتِهْلَاكِ الْمَاءِ وَالْكَهْرِبَاءِ!»:

- (۱) مادرمان از فرزندانش خواست که به میانه‌روی در مصرف آب و برق توجه کنند!
- (۲) مادر ما از فرزندانش درخواست کرد که صرفه‌جویی در مصرف آب و برق را جدی بگیرند!
- (۳) مادرمان از بچه‌هایش خواست که در مصرف آب و برق توجه داشته باشند و صرفه‌جویی کنند!
- (۴) مادر ما از فرزندان درخواست کرد که به مصرف آب و برق و صرفه‌جویی توجه داشته باشند!

۶۳- «عَلَيْكَ أَنْ تَتَوَاضَعَ أَمَامَ أَقْرَبَائِكَ لِتَعْمَرَ الْحِكْمَةَ فِي قَلْبِكَ!»:

- (۱) برای ماندگاری حکمت در قلبت ضروری است که در مواجهه با خویشاوندان فروتن باشی!
- (۲) باید در برابر نزدیکانت فروتنی کنی تا حکمت در قلبت ماندگار شود!
- (۳) تواضع در مقابل نزدیکان بر تو لازم است تا حکمت در قلبت عمر کند!
- (۴) در مقابل خویشاوندانت متواضع باش تا حکمتی در قلبت بماند!

۶۴- عَيْنِ الْخَطَا:

- (۱) أكبر العيب أن تعيب ما فيك مثله: بزرگ‌ترین عیب آن است که آن‌چه را [از کسی] عیب بگیری که مانند آن در خودت هست.
- (۲) شَرُّ النَّاسِ مَنْ لَا يَعْتَقِدُ الْأَمَانَةَ وَلَا يَجْتَنِبُ الْخِيَانَةَ: بدترین مردم کسی است که پایبند به امانت نباشد و از خیانت دوری نکند.
- (۳) كان ثمانيةُ مسافرينَ ينتظرونَ في موقِفِ الحافلةِ في السَّاعَةِ التَّاسِعَةِ: هفت مسافر در ساعت هشت در ایستگاه اتوبوس منتظر هستند.
- (۴) تُطْبَخُ فِي هَذَا الْمَطْبَخِ النَّظِيفِ أَطْعَمَةٌ لَذِيذَةٌ لِلضُّيُوفِ: در این آشپزخانه تمیز، غذاهای خوشمزه‌ای برای میهمانان پخته می‌شود.

۶۵- «شلوارهای آن مغازه گران هستند و نمی‌توانی آن‌ها را بخری!»:

(۱) ذلك متجر سراويله غالية فلاتقدر أن تشتري!

(۲) أنت لاتستطيع أن تشتري السراويل في ذلك المتجر لأنها غالية!

(۳) السراويل في ذلك المتجر أغلى و أنت لاتستطيع على شراؤها!

(۴) سراويل ذلك المتجر غالية فلاتقدر أن تشتريها!

۶۶- عین الخطأ فی المترادف أو المتضاد:

(۱) فخور ≠ متواضع (۲) ناه ≠ أمر (۳) مختال = معجب بنفسه (۴) آخرة = أبقى

۶۷- ما هو المناسب للفراغين في الحوار التالي؟

«- كم هذا الفستان؟ - أظن أنه جداً.»

(۱) أرخص - ستون الف تومان (۲) سيعر - رخيص

(۳) سيعر - أصفر (۴) أرخص - غالية

۶۸- عین الخطأ فی ضبط حركات الحروف:

(۱) سیدتی، یختلف السعر حسب النوعيات. (۲) رجاء، أعطنی سروالاً بسعر مئتين و ثلاثين ألف تومان.

(۳) یقدم لقمان لابنه مواظباً قيمة لیهتدی بها كل الشباب. (۴) لا نحب كل معجب بنفسه و المتكبرين.

۶۹- عین ما یختلف فيه اسم التفضیل مع البقیة من حيث المعنی:

(۱) أحب رؤية أولادی فی أحسن حال. (۲) شر الناس ذوالوجهين.

(۳) ربنا أنت خير الراحمين. (۴) من غلبت شهوته عقله فهو شر من البهائم.

۷۰- عین الخطأ فی استعمال اسم التفضیل:

(۱) آسیا أكبر قارات العالم. (۲) آسیا أكبر قارة فی العالم.

(۳) زینب كبرى من فاطمة. (۴) فاطمة الكبرى أكبر من زینب الصغرى.

یک روز، یک درس: روزهای پنجشنبه در سایت کانون www.kanoon.ir به درس عربی و زبان قرآن اختصاص دارد. شما می‌توانید خلاصه درس‌ها، نمونه سوالات پیشنهادی و آزمونک مربوط به درس عربی و زبان قرآن را در این روز از قسمت تازه‌ها در سایت کانون و نیز صفحه مقطع خود دریافت کنید.

وقت پیشنهادی: ۱۰ دقیقه

تاریخ (۲)

تاریخ‌شناسی

منابع پژوهش در تاریخ اسلام و ایران دوران اسلامی
روش پژوهش در تاریخ
صفحه ۲ تا ۱۸

۷۱- درستی و نادرستی عبارات زیر را مشخص کنید؟

- مورخان، برای آگاهی از چگونگی وقوع رویدادهای گذشته حتماً به محل وقوع رویدادها رجوع می‌کنند.
- بناهای تاریخی کمک زیادی به شناخت فرهنگ، آداب و رسوم و سنت‌های مختلف اجتماعی در دوره‌های مختلف می‌کنند.
- مهم‌ترین منابع پژوهش در گذشته، کتاب‌های تاریخی هستند.
- ابزارها و وسایل دست ساخته انسان از منابع تاریخی است که به طور خاص در قلمرو دانش‌هایی چون باستان‌شناسی، معماری و هنر قرار می‌گیرد.

- (۱) نادرست - درست - نادرست - درست
(۲) نادرست - نادرست - درست - درست
(۳) درست - نادرست - درست - نادرست
(۴) نادرست - درست - نادرست - نادرست

۷۲- به ترتیب، پاسخ درست پرسش‌های زیر در کدام گزینه آمده است؟

- (الف) وسایل حمل و نقل به عنوان منبعی موثق برای مورخان در کدام گزینه به مطالعه تاریخ کمک می‌کند؟
(ب) انواع مختلف ادبیات عامیانه جزء کدام یک از منابع تاریخی محسوب می‌شود؟
(ج) کدام تاریخ‌نگاری منبع مفیدی برای مطالعه و شناخت اوضاع اجتماعی، فرهنگی و نیز جغرافیایی شهرها و مناطق ایران است؟

- (۱) الف) وضع اقتصادی پیشینیان (ب) نوشتاری (ج) محلی
(۲) الف) فرهنگ و عقاید پیشینیان (ب) نوشتاری (ج) محلی
(۳) الف) فرهنگ و عقاید پیشینیان (ب) غیرنوشتاری (ج) محلی
(۴) الف) وضع اقتصادی پیشینیان (ب) غیرنوشتاری (ج) عمومی

۷۳- به ترتیب، نام نویسنده کتاب‌های زیر در کدام گزینه درست آمده است؟

«المسالک و الممالک، قصیده نامه اهل خراسان، قابوس‌نامه»

- (۱) ابن خردادبه - انوری - عنصرالمعالی
(۲) خواجه نصیرالدین طوسی - سعدی - عنصرالمعالی
(۳) انوری - حافظ - ابن مقفع
(۴) ناصر خسرو - انوری - ابن عربشاه

۷۴- نویسنده کتاب «زندگی شگفت آور تیمور» کیست و این کتاب، نمونه‌ای از کدام نوع تاریخ‌نویسی است؟

- (۱) ابوالفضل بیهقی - تک‌نگاری
(۲) ابن عربشاه - تک‌نگاری
(۳) ابن عربشاه - تاریخ سلسله‌ای
(۴) ابوالفضل بیهقی - تاریخ سلسله‌ای

۷۵- در کدام گزینه، همه موارد در منابع تاریخی با منشآت در یک گروه قرار می‌گیرند؟

- (۱) گاه‌شماری، زندگی‌نامه مشاهیر محلی، سفرنامه
(۲) تابلوهای نقاشی، نوشته‌های روی سکه‌ها، منظومه‌های حماسی
(۳) تصنیف‌ها، متون تقویمی، متون فقهی
(۴) فرمان‌ها، متون تقویمی، معاهدات سیاسی

۷۶- کدام گزینه، درباره سنجش اعتبار و نقد و بررسی گزارش ها و منابع تاریخی نمی باشد؟

- (۱) مقایسه و مطابقت یک خبر و منبع تاریخی با سایر منابع نظیر اطلاعات مندرج در سایر کتاب های تاریخی و یا نوشته های دیگر مانند نسب نامه ها، سفرنامه ها، دیوان های اشعار، متون اخلاقی، فتوت نامه ها، سیاست نامه ها و امثال آن، روشی سودمند برای تعیین اعتبار اخبار و اسناد است.
- (۲) دانش باستان شناسی با بهره گیری از ابزارها و روش های مدرن، پیشرفت زیادی کرده است و نتایج تحقیقات آن علم، معیاری مناسب برای سنجش اعتبار اخبار تاریخی محسوب می شود.
- (۳) تبیین فاصله زمانی و مکانی بین راوی و خبر، برای معلوم شدن شاهد بودن راوی و یا نقل خبر از دیگران توسط راوی.
- (۴) زمان و مکان دو رکن مهم یک رویداد تاریخی اند. خبر و روایتی که فاقد زمان و مکان دقیق و مشخص باشد از اصالت و اعتبار کافی برخوردار نیست.

۷۷- کدام گزینه در مورد سنجش اعتبار منابع تاریخی نادرست است؟

- (۱) اطلاعات موجود در دیوان اشعار می تواند در تعیین اصالت و اعتبار گزارش تاریخی سودمند باشد.
 - (۲) مورخان مانند بیهقی و طبری عدم مطابقت یک روایت تاریخی با عقل را دلیلی بر نادرستی آن می دانستند.
 - (۳) نتایج تحقیقات باستان شناسی معیار مناسبی برای سنجش اعتبار اخبار تاریخی محسوب می شود.
 - (۴) عدم همخوانی یافته های علم فیزیک و پزشکی با داده های تاریخی، اعتبار آن ها را مورد تردید قرار می دهد.
- ۷۸- ابداع روش ها و ابزارهای مدرن در کدام یک از معیارهای نقد و بررسی منابع تاریخی، نقش بسزایی در تعیین اصالت آن ها داشته است؟

- (۱) مقایسه و تطبیق با سایر منابع و شواهد علمی
- (۲) مطابقت با نتایج تحقیقات باستان شناسی
- (۳) اعتبارسنجی با تکیه بر دستاوردهای علوم تجربی
- (۴) سنجش گزارش ها براساس زمان و مکان

۷۹- دو رکن مهم رویدادهای تاریخی در کدام گزینه نام برده شده است؟

- (۱) زمان و مکان
- (۲) راوی و خبر
- (۳) آثار باستان شناسی و پژوهش مورخان
- (۴) عقل و منطق

۸۰- یکی از مهم ترین و مؤثرترین معیارهای سنجش درستی یا نادرستی یک گزارش تاریخی کدام است و کدام مورخان عدم

مطابقت یک روایت تاریخی با آن را، دلیلی بر بطلان و نادرستی آن می دانستند؟

- (۱) مطابقت آن با عقل - یعقوبی، مقدسی
- (۲) مقایسه و تطبیق با سایر منابع و شواهد - بیهقی، ابن اسفندیار
- (۳) مطابقت آن با عقل - طبری، مسعودی
- (۴) مقایسه و تطبیق با سایر منابع و شواهد - یعقوبی، مقدسی

یک روز، یک درس: روزهای یکشنبه در سایت کانون www.kanoon.ir به درس تاریخ اختصاص دارد. شما می توانید خلاصه درس ها، نمونه سوالات پیشنهادی و آزمونک مربوط به درس تاریخ اسلام را در این روز از قسمت تازه ها در سایت کانون و نیز صفحه مقطع خود دریافت کنید.

وقت پیشنهادی: ۱۰ دقیقه

جغرافیا (۲)

ناحیه چیست؟

معنا و مفهوم ناحیه، انسان و ناحیه
صفحه ۱ تا ۱۸

۸۱- کدام گزینه در رابطه با «ناحیه» نادرست است؟

(۱) با بخش مجاور خود متفاوت است.

(۲) عوامل طبیعی و انسانی در آن وحدت و همگونی نسبی دارند.

(۳) بیشتر ویژگی‌های جغرافیایی درون آن با هم همخوانی ندارد و متمایز است.

(۴) برای شناخت بهتر و آسان‌تر مکان‌های مختلف تقسیم‌بندی می‌شوند.

۸۲- کدام گزینه عبارت زیر را در خصوص نواحی بارشی کشور به درستی کامل می‌کند؟

«ناحیه بارشی ... دارای کمترین میانگین بارش روزانه است و میانگین بارش سالانه ناحیه آذربایجان و زاگرس همانند ناحیه ... است»

(۱) خزر شرقی - خراسان شمالی

(۲) داخلی - کردستان

(۳) داخلی - خراسان شمالی

(۴) خزر شرقی - کردستان

۸۳- کدام یک از عبارات زیر درست است؟

(۱) تمامی جنگل‌های بارانی استوایی در بالای مدار رأس‌السرطان قرار گرفته‌اند.

(۲) جغرافی‌دان‌ها حدود هر ناحیه را روی نقشه رسم می‌کنند و نواحی مختلف را روی نقشه نمایش می‌دهند.

(۳) نقشه نواحی بارشی ایران بر اساس توزیع فصلی بارش، میانگین بارندگی سالیانه و ... به پنج قسمت تقسیم شده است.

(۴) انتخاب معیارها و ملاک‌ها برای تعیین حدود یک ناحیه، به عوامل طبیعی و انسانی موجود در منطقه بستگی دارد.

۸۴- چه تعداد از موارد زیر جزء عوامل انسانی ناحیه‌بندی نیست؟

الف) زبان

ب) آب و هوا

ج) دین

د) پوشش گیاهی

ه) جمعیت

و) فعالیت‌های اقتصادی

ز) خاک

(۱) سه (۲) چهار (۳) دو (۴) پنج

۸۵- به ترتیب، کدام گزینه پاسخ صحیح سؤالات زیر می‌باشد؟

الف) در کشور هند، کدام ادیان به ترتیب، بیشترین و کمترین تعداد پیروان را دارند؟

ب) کدام زبان، زبان رسمی در کشور سوئیس نمی‌باشد؟

(۱) بودایی، اسلام (ب) فرانسوی (۲) الف) هندو، بودایی (ب) انگلیسی

(۳) الف) بودایی، مسیحیت (ب) رمانش (۴) الف) هندو، سیک (ب) آلمانی

۸۶- تأثیرگذارترین عامل تبدیل شهر تهران به مهم‌ترین قطب صنایع مصرفی کشور چیست؟

(۱) پایتخت بودن (۲) بستر مناسب شهر تهران برای مهاجرت نیروی کار

(۳) ایجاد نواحی صنعتی پیرامون تهران (۴) تمرکز سیاسی و اداری در شهر تهران

۸۷- چه چیزی موجب شده است که انسان برای کنترل محیط به چاره‌اندیشی بپردازد و انسان‌ها در چارچوب چه شرایطی در

نواحی دست به عمل می‌زنند؟

- ۱) محدودیت‌ها و موانع محیطی - شرایطی که با تغییر محیط ایجاد می‌شود.
- ۲) ویژگی‌های طبیعی - شرایطی که ناحیه به انسان ارائه می‌کند.
- ۳) محدودیت‌ها و موانع محیطی - شرایطی که ناحیه به انسان ارائه می‌کند.
- ۴) ویژگی‌های طبیعی - شرایطی که با تغییر محیط ایجاد می‌شود.

۸۸- به ترتیب، کدام گزینه مصداق مناسبی برای عبارتهای زیر می باشد؟

- واردات نفت ژاپن از ایران

- صید ماهی در فیلیپین

- ۱) نواحی با یکدیگر رابطه و کنش متقابل دارند. - نواحی به فعالیت انسان‌ها شکل می‌دهند.
- ۲) نواحی تحت تأثیر تصمیم‌گیری‌های سیاسی حکومت‌ها هستند. - نواحی به فعالیت انسان‌ها شکل می‌دهند.
- ۳) نواحی با یکدیگر رابطه و کنش متقابل دارند. - نواحی تحت تأثیر تصمیم‌گیری‌های سیاسی حکومت‌ها هستند.
- ۴) نواحی تحت تأثیر تصمیم‌گیری‌های سیاسی حکومت‌ها هستند. - انسان‌ها نواحی را به وجود می‌آورند.

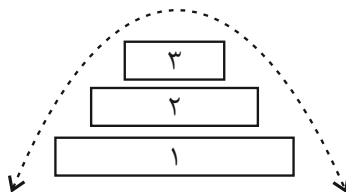
۸۹- عبارت زیر با کدام گزینه مطابقت دارد؟

«در یک ناحیه کارگاهی، هر چه به مرزهای آن نزدیک می‌شویم؛ از تعداد کارگاه‌ها و کارخانه‌ها کاسته می‌شود و در نهایت در

ناحیه مجاور، دیگر اثری از آن‌ها دیده نمی‌شود.»

- ۱) هر ناحیه کره زمین با دیگر نواحی رابطه و کنش متقابل دارد.
- ۲) انسان‌ها با پیشرفت در دانش و تولید ابزار و فناوری بر محیط‌های طبیعی غلبه کرده و این محیط‌ها را در اختیار گرفته‌اند.
- ۳) نواحی فقط تحت تأثیر روابط معمول انسان‌ها و محیط طبیعی نیستند بلکه حکومت‌ها و تصمیم‌گیری‌های سیاسی نیز به شدت بر نواحی تأثیر می‌گذارد.
- ۴) هر ناحیه جغرافیایی دارای کانون یا مرکزی است که بیشترین عوامل وحدت و همگونی در آن وجود دارد.

۹۰- با توجه به شکل زیر کدام گزینه درست است؟



- ۱) ۱- نواحی طبیعی (آب و هوا) ۲- نواحی سیاسی (فعالیت‌های اقتصادی)
- ۲) ۱- نواحی انسانی (شهرها) ۲- نواحی سیاسی (حکومت‌ها)
- ۳) ۲- نواحی انسانی (فرهنگ) ۳- نواحی سیاسی (شهرها)
- ۴) ۲- نواحی سیاسی (سازمان‌ها) ۳- نواحی انسانی (سیاست‌ها و خط‌مشی‌ها)

یک روز، یک درس: روزهای یکشنبه در سایت کانون www.kanoon.ir به درس جغرافیا اختصاص دارد. شما می‌توانید خلاصه درس‌ها، نمونه سؤالات پیشنهادی و آزمونک مربوط به درس جغرافیا را در این روز از قسمت تازه‌ها در سایت کانون و نیز صفحه مقطع خود دریافت کنید.

وقت پیشنهادی: ۱۵ دقیقه

فلسفه

چیستی فلسفه

ریشه و شاخه‌های فلسفه
تا پایان «شاخه‌های فلسفه»
صفحه ۱ تا ۱۵

۹۱- کدام یک از استدلال‌های زیر، بر اساس کتاب درسی، برای نیل به این نتیجه که «انسان بدون

قدرت اندیشه‌ورزی، موجودی ناتوان است»، کامل تر و درست تر است؟

(۱) با استفاده از قدرت تفکر می‌توان جوابی برای سوال‌های خود یافت و بدین ترتیب، امور روزانه‌ی زندگی را سامان داد.

(۲) با استفاده از قدرت تفکر، می‌توان از معلومات به مجهولات رسید و بدین ترتیب، امور روزانه‌ی زندگی را سامان داد.

(۳) انسان بدون تفکر، نمی‌تواند پاسخی برای پرسش‌های خود بیابد.

(۴) همین که از خود می‌پرسیم «امروز به کجا باید بروم به کتابخانه یا به ورزشگاه و یا ...؟» بدین معناست که هنوز نمی‌دانیم کدام را باید

انتخاب کنیم و تفکر به ما کمک می‌کند برای این قبیل پرسش‌ها، پاسخی بیابیم.

۹۲- در کدام گزینه سیر تکامل مفهوم واژه فلسفه و سیر تنزل مفهوم واژه سفسطه در طول زمان، به درستی ذکر شده است؟

(۱) سفسطه: دانشمندی ← مغالطه‌کاری / فلسفه: دوست‌داری دانش ← دانا

(۲) فلسفه: دانش ← مغالطه‌کاری / سفسطه: دوست‌داری دانش ← دانش

(۳) سفسطه: دانش ← مغالطه‌کاری / فلسفه: دوست‌داری دانش ← دانش

(۴) سفسطه: دانا ← مغالطه‌کار / فلسفه: دوست‌داری دانش ← دانا

۹۳- انسان پس از چه مرحله‌ای از فرایند اندیشه به تفکر در اندوخته‌ها می‌پردازد؟

(۱) ایجاد پرسش از یک مواجهه

(۲) متحیر شدن از یک سؤال

(۳) اتمام جست‌وجوی داده‌های حقیقی

(۴) جمع‌بندی پاسخ‌های مربوط به پرسش‌ها

۹۴- کدام گزینه، فقط ویژه تفکر فلسفی است؟

(۱) تأمل در باورهای بنیادین زندگی

(۲) استفاده از روش عقلی و استدلالی

(۳) تلاش برای رهایی از عادت‌های غیرمنطقی

(۴) تلاش برای پاسخ قانون‌مند به سؤالات مطرح شده

۹۵- مسائل فلسفی به چه چیزهایی مربوط هستند و در این خصوص از چه ابزارهایی نمی‌توان استفاده کرد؟

(۱) دلیل دگرگونی‌های طبیعت - ابزارهایی که به کمک عقل می‌آیند.

(۲) اصل و اساس جهان و انسان - میکروسکوپ و تلسکوپ

(۳) دلیل دگرگونی‌های طبیعت - میکروسکوپ و تلسکوپ

(۴) اصل و اساس جهان و انسان - ابزارهایی که به کمک عقل می‌آیند.

۹۶- به ترتیب در نگاه کلی، هریک از موارد زیر در کدام یک از بخش های اصلی فلسفه مورد بررسی قرار می گیرند؟

«بررسی وجود قانون علیت - ممکن بودن درک وجود داشتن جهان - بررسی راه های شناخت قانون علیت - بررسی وجود جهان موازی»

(۱) معرفت شناسی - هستی شناسی - معرفت شناسی - هستی شناسی

(۲) هستی شناسی - معرفت شناسی - معرفت شناسی - هستی شناسی

(۳) هستی شناسی - معرفت شناسی - هستی شناسی - معرفت شناسی

(۴) معرفت شناسی - هستی شناسی - هستی شناسی - معرفت شناسی

۹۷- اگر اول توانایی انسان در امری بررسی شود و بعد راه شناخت آن را مورد واکاوی قرار دهند، با کدام مورد تناسب دارد؟

(۱) ضرورت وجود (۲) معرفت به وجود فرع بر امکان شناخت آن است.

(۳) قانون علیت (۴) امکان شناخت فرع بر معرفت وجود است.

۹۸- فلسفه مضاف چیست و اساس و شالوده نظریات در علوم، چه می باشد؟

(۱) ریشه فلسفه می باشد که قوانین بنیادی را به علوم منتقل می کند. - فلسفه

(۲) بخشی از مباحث فلسفی که مبانی هر علم را بررسی می کند. - فلسفه

(۳) شاخه فلسفه می باشد که شامل وجودشناسی و معرفت شناسی است. - فلسفه مضاف

(۴) آن بخش از مباحث فلسفی که مسائل بنیادی هر علم را بررسی می کنند. - فلسفه های مضاف

۹۹- در خصوص فلسفه های مضاف، کدام مورد صحیح است؟

(۱) رشته های مختلف دانش، رابط بخش اصلی فلسفه با فلسفه های مضاف هستند.

(۲) فلسفه های مضاف، قواعد عام بخش ریشه ای فلسفه را به حیطه های علوم مختلف منتقل می کنند.

(۳) هستی شناسی، پل ارتباطی میان فلسفه های مضاف و دانش های بشری است.

(۴) با تأمل فیلسوفانه در شاخه هایی از فلسفه مانند فلسفه تاریخ و فلسفه حقوق، دانش هایی چون تاریخ و حقوق شکل می گیرد.

۱۰۰- در کدام بیت، مسئله ای غیر فلسفی مطرح شده است؟

(۱) ما به فلک بوده ایم یار ملک بوده ایم / باز همان جا رویم جمله که آن شهر ماست

(۲) مرغ باغ ملکوتیم نیم از عالم خاک / چند روزی قفسی ساخته اند از بدنم

(۳) حاجتگه جمله جهان اوست / محراب زمین و آسمان اوست

(۴) خدا را بر آن بنده بخشایش است / که خلق از وجودش در آسایش است

یک روز، یک درس: روزهای چهارشنبه در سایت www.kanoon.ir به درس فلسفه اختصاص دارد. شما می توانید خلاصه درس ها، نمونه سؤالات پیشنهادی و آزمونک مربوط به درس فلسفه را در این روز از قسمت تازه ها در سایت کانون و نیز صفحه مقطع خود دریافت کنید.

فارسی (۲)

۱۰ دقیقه

ادبیات تعلیمی

(ستایش: لطف خدا)

درس ۱ و ۲

صفحه ۱۰ تا ۲۵

۱۰۱- معادل معنایی کدام یک از گزینه‌های زیر، نادرست است؟

(۱) فرمان داد: مثال داد

(۲) افکار: خسته

(۳) فراغ: دوری

(۴) سور: جشن

۱۰۲- معنای کدام واژه مشخص شده در بیت نادرست بیان شده است؟

(۱) از علی آموز اخلاص عمل

شیر حق را دان منزله از دغل (تباهی و ناراستی)

(۲) صورت بی صورت بی حد غیب

ز آینه دل تافت بر موسی ز جیب (گریبان)(۳) از آن بی حمیت ببايد گریخت

که نامردی اش آب مردان بریخت (مردانگی)

(۴) شد از گوشه چشم زخمی نزند

تب آمد شد آن نازنین دردمند (اندوهگین)

۱۰۳- واژه‌های درست املايي ابیات و عبارات زیر عبارت‌اند از:

الف) برو شیر درتده باش ای دغل

میانداز خود را چو روباه شل

ب) اگر لطفش قرین حال گردد

همه ادب‌ها اقبال گردد

(ج) مردان بار را به نیروی همت و بازوی حمیت کشند نه به قوت تن. از غذای آمده پس از نماز امیر کشتی‌ها بخاست و ناوی ده بیاوردند. آقاجی

خادم گفت در هر کیسه هزار مثقال زر پاره است.

(۱) دغل، قرین

(۲) میانداز، مثقال

(۳) غذا، بخاست

(۴) آقاجی، همت

۱۰۴- در همهٔ گزینه‌ها «مجاز» به کار رفته‌است به جز

- (۱) روز دوشنبه امیر با ندیمان و مطربان به کران آب فرود آمدند و خیمه‌ها زده بودند.
- (۲) ناگاه، آن دیدند که چون آب نیرو کرده بود و کشتی پر شده، نشستند و دریدن گرفت.
- (۳) زری که سلطان به غزو از بت‌خانه‌ها به شمشیر بیاورده باشد و بتان شکسته و پاره کرده است.
- (۴) گفت: حال خلیفه دیگر است که او خداوند ولایت است و خواجه با امیر محمود به غزوها بوده است.

۱۰۵- در متن کدام گزینه، آرایهٔ داخل کمانکِ روبه‌روی آن، وجود ندارد؟

- (۱) امیر از آن جهان آمده به خیمه فرود آمد و جامه بگردانید و تر و تباه شده بود. (کنایه)
- (۲) پرده‌های کتان آویخته و تر کرده و بسیار شاخه‌ها نهاده و تاس‌های بزرگ پر یخ بر زبر آن. (جناس)
- (۳) و دیگر روز امیر نامه‌ها فرمود به غزنین و جملهٔ مملکت بر این حادثهٔ بزرگ و صعب که افتاد. (مجاز)
- (۴) این صلت فخر است پذیرفتم و باز دادم که مرا به کار نیست. (تشبیه)

۱۰۶- عبارتهای مشخص‌شده در کدام یک از ابیات زیر، «فعل مجهول» نیست؟

- | | |
|--|--|
| (۱) اگر کشته‌گردد کسی زین سپاه | بهبشت بلندش بُود جایگاه |
| (۲) شهید عشق که آلوده شد به خون کفنش | در آفتاب قیامت هنوز تر باشد |
| (۳) صدهزار انگشت‌ها اندر اشارت دیده شد | سوی او از نور جان‌ها کای فلان این است او |
| (۴) دست زاهد هم بریده شد غلط | پاش را می‌خواست هم کردن سقط |

۱۰۷- در کدام یک از گزینه‌های زیر، هر دو پیوند ربط (وابسته‌ساز) و (هم‌پایه‌ساز) وجود دارد؟

- (۱) علی و محمد به کلاس رفتند تا درس بخوانند.
- (۲) اطلاعات درسی را بررسی و دانش‌آموزان را تشویق کردم.
- (۳) چون شیر، قوی باش و به سوی اهداف برو.
- (۴) اگر درس بخوانی؛ موفق می‌شوی، اما باید پشتکار داشته‌باشی.

۱۰۸- مفهوم نهایی کدام بیت در برابر آن نادرست است؟

- | | |
|---------------------------------|---|
| (۱) بر قدم او قدمی می کشید | وز قلم او رقمی می کشید (تقلید همه جانبه) |
| (۲) عاقبت از خامی خود سوخته | رهروی کبک نیاموخته (زیان دیده از تقلید نابه جا) |
| (۳) دید یکی عرصه به دامان کوه | عرضه مخزن پنهان کوه (بیان زیبایی دامن کوه) |
| (۴) زاغی از آن جا که فراغی گزید | رخت خود از باغ به راغی کشید (نفی آسایش طلبی و آسودگی) |

۱۰۹- مفهوم عبارت «آنچه دارم از اندک مایه حطام دنیا حلال است و کفایت است و به هیچ زیادت حاجتمند نیستم.» با همه بیتها

قرابت معنایی دارد، به جز ... :

- | | |
|---------------------------------------|----------------------------------|
| (۱) قناعت سرفراز دای مرد هوش | سـر پرطمـع برنیا یـد ز دوش |
| (۲) مرو به خانه ارباب بی مروّت دهر | که گنج عافیت در سرایش خویشان است |
| (۳) هر آنکه گنج قناعت به گنج دنیا داد | فروخت یوسف مصری به کمترین ثمنی |
| (۴) به پیغامی قناعت کرد از آن ماه | به بادی دل نهاد از خاک آن راه |

۱۱۰- دو عبارت کدام گزینه باهم هم مفهوم نیستند؟

- | | |
|------------------------------------|---------------------------------------|
| (۱) حساب خود اینجا کن، آسوده دل شو | میفکن به روز جزا کار خود را |
| بترس از گناهان خویش این نفس | که روز قیامت نترسی ز کس |
| (۲) کرد فرامش ره و رفتار خویش | مانند غرامت زده از کار خویش |
| عمر نبود آن چه غافل از تو نشستم | باقی عمر ایستاده ام به غرامت |
| (۳) فخری که از وسیلت دونه متی رسد | گر نام و ننگ داری، از آن فخر، عار دار |
| خاقانی اگر در کف همت گروهی | هان تا ز پی جاه، چو دونان ندوی |
| (۴) خدا را بر آن بنده بخشایش است | که خلق از وجودش در آسایش است |
| طریقت به جز خدمت خلق نیست | به تسبیح و سجاده و دلّی نیست |



دین و زندگی (۲)

۱۵ دقیقه

دین و زندگی (۲)

هدایت الهی، تداوم

هدایت

درس ۱ و ۲

صفحه ۱ تا ۲۴

۱۱۱- کدام عامل، سبب شد تعالیم الهی به فرهنگ جوامع وارد شود و جزئی از سبک زندگی مردم گردد؟

(۱) ایمان استوار و تلاش بی‌مانند پیامبران برای تبلیغ دین در طول زمان

(۲) بیان اصول ثابت دین الهی درخور فهم و اندیشه انسان‌ها در هر دوران

(۳) رشد تدریجی فرهنگ و دانش مردم در زمان‌های مختلف به‌وسیله پیامبران

(۴) استمرار و پیوستگی در دعوت و تحمل سختی‌ها و دشواری‌ها توسط پیامبر خاتم (ص)

۱۱۲- سخن پیامبر اکرم (ص): «إِنَّا مَعَاشِرَ الْأَنْبِيَاءِ أُمِرْنَا أَنْ نُكَلِّمَ النَّاسَ عَلَى قَدْرِ عَقُولِهِمْ» به کدام مورد، اشاره دارد؟

(۱) وجود ادیان مختلف برای استمرار و پیوستگی در دعوت

(۲) وجود ادیان مختلف به‌دلیل رشد تدریجی سطح فکر مردم

(۳) فرستادن پیامبران متعدد برای استمرار و پیوستگی در دعوت

(۴) فرستادن پیامبران متعدد به‌دلیل رشد تدریجی سطح فکر مردم

۱۱۳- پیام مستنبط از آیه شریفه «... قَالَ رَبَّنَا الَّذِي اَعْطَى كُلَّ شَيْءٍ خَلْقَهُ ثُمَّ هَدَى» در کدام گزینه به‌درستی بیان شده است؟

(۱) انسان سرمایه‌های ویژه خود را دارد اما شیوه هدایت مخصوصی ندارد.

(۲) آگاهی کامل از خلقت انسان، کمک‌کننده او در مسیر پر پیچ و تاب زندگی است.

(۳) خداوند همه مخلوقات را هدایت می‌کند و شیوه هدایت مخلوقات یکسان است.

(۴) هدایت یک اصل عام و همگانی در نظام خلقت است.

۱۱۴- با توجه به آیه سوره شوری، سفارش و خواسته خداوند از همه پیامبران چه بوده است؟

(۱) راه مخالفت با دین الهی را نپیمایند مگر پس از اینکه به حقیقت آن آگاه شوند.

(۲) تنها دین مورد قبول نزد آنان، اسلام به معنای تسلیم بودن در برابر خداوند باشد.

(۳) دین را متناسب با درک مردم زمانه بیان کنند و حسادت نورزند.

(۴) دین را به پا دارند و در آن تفرقه نکنند.

۱۱۵- هر یک از موارد «کسب فضایل اخلاقی مانند راستگویی» و «علاقه به فضایل اخلاقی مانند خیرخواهی» به ترتیب، مربوط به

کدام موضوعات هستند؟

(۱) خواسته خدا در برنامه دین در عرصه عمل - ویژگی‌های فطری مشترک

(۲) خواسته خدا در برنامه دین در عرصه ایمان - ویژگی‌های فطری مشترک

(۳) ویژگی‌های فطری مشترک - خواسته خدا در برنامه دین در عرصه ایمان

(۴) ویژگی‌های فطری مشترک - خواسته خدا در برنامه دین در عرصه عمل

۱۱۶- با توجه به آیات الهی، دست یافتن به زندگی حقیقی ثمره و نتیجه چیست و چه عاملی سبب شده است که همواره شاهد ارائه

برنامه‌های گوناگون از جانب مکاتب بشری باشیم؟

(۱) «استجیبا لله و للرسول» - احتیاج انسان به برنامه‌ای که سعادت او را تضمین کند.

(۲) «استجیبا لله و للرسول» - احتیاج انسان به برنامه‌ای که پاسخ‌گوی نیازهای طبیعی و غریزی‌اش باشد.

(۳) «و عملوا الصالحات و تواصوا بالحق و تواصوا بالصبر» - احتیاج انسان به برنامه‌ای که سعادت او را تضمین کند.

(۴) «و عملوا الصالحات و تواصوا بالحق و تواصوا بالصبر» - احتیاج انسان به برنامه‌ای که پاسخ‌گوی نیازهای طبیعی و غریزی‌اش باشد.

۱۱۷- به ترتیب، عامل دست یافتن به ایمان قلبی چه می‌باشد و عدم توسعه کتابت و ابتدایی بودن سطح فرهنگ مردم چه تأثیری بر

تعلیمات پیامبران می‌گذاشت؟

(۱) خداشناسی و هستی‌شناسی - تعلیمات انبیاء به تدریج فراموش می‌شد یا به گونه‌ای تغییر می‌یافت که در فروع دین تفاوت ایجاد می‌شد.

(۲) خودشناسی و هستی‌شناسی - تعلیمات انبیاء به تدریج فراموش می‌شد یا به گونه‌ای تغییر می‌یافت که در فروع دین تفاوت ایجاد می‌شد.

(۳) خداشناسی و هستی‌شناسی - تعلیمات انبیاء به تدریج فراموش می‌شد یا به گونه‌ای تغییر می‌یافت که با اصل آن متفاوت بود.

(۴) خودشناسی و هستی‌شناسی - تعلیمات انبیاء به تدریج فراموش می‌شد یا به گونه‌ای تغییر می‌یافت که با اصل آن متفاوت بود.

۱۱۸- کدام یک از نیازهای انسان خود را در سؤال «چگونه زیستن» نشان می‌دهد و «جامعیت و قابل اعتماد بودن» از ویژگی‌های

چیست؟

(۱) کشف راه درست زندگی - سؤال‌های مطرح شده در قالب نیازهای برتر

(۲) شناخت هدف زندگی - سؤال‌های مطرح شده در قالب نیازهای برتر

(۳) کشف راه درست زندگی - پاسخ‌های داده شده به نیازهای بنیادین

(۴) شناخت هدف زندگی - پاسخ‌های داده شده به نیازهای بنیادین

۱۱۹- پاسخ به سؤال‌های اساسی انسان چگونه مقدر می‌باشد و با توجه به سخن حکیمانه امام کاظم (ع) چه کسی رتبه‌اش در دنیا و

آخرت بالاتر است؟

(۱) در کنار هم قرار گرفتن عقل و وحی - ایمانش بیشتر باشد.

(۲) در کنار هم قرار گرفتن عقل و وحی - عقلش کامل‌تر باشد.

(۳) با معرفت و آگاهی کامل از سرمایه‌های الهی - ایمانش بیشتر باشد.

(۴) با معرفت و آگاهی کامل از سرمایه‌های الهی - عقلش کامل‌تر باشد.

۱۲۰- با توجه به فرمایش حضرت موسی بن جعفر (ع)، معرفت برتر چه ثمره‌ای خواهد داشت و توانایی حرکت به سوی هدف درست،

نتیجه وجود کدام ارزش در انسان است؟

(۱) کشف راه درست زندگی - اختیار و انتخاب

(۲) پذیرش بهتر پیام الهی - فطرت پاک الهی

(۳) کشف راه درست زندگی - فطرت پاک الهی

(۴) پذیرش بهتر پیام الهی - اختیار و انتخاب

زبان انگلیسی (۲)

۱۰ دقیقه

زبان انگلیسی (۲)

Understanding
People •
(Get Ready,...,
Reading,
Vocabulary
Development)

درس ۱

صفحة ۱۵ تا ۲۷

PART A: Vocabulary

Directions: Choose the word or phrase (1), (2), (3), or (4) that best completes each sentence. Then mark the answer on your answer sheet.

121- Once cultures appeared, they never stopped changing and ..., and these unstoppable changes are what we call "history".

- 1) choosing 2) developing 3) communicating 4) finding

122- The heart is in a hurry to pump oxygenated blood, while the ... is in a hurry to comprehend the condition.

- 1) mind 2) point 3) activity 4) information

123- In December, I was allowed to go outside for the first time after ... two months inside hospitals.

- 1) largely 2) nearly 3) luckily 4) really

124- One of my best friends at college whose name is Jack has published more than 20 books ... novels, poetry, and short stories.

- 1) since 2) including 3) together 4) despite

125- A diary is a book in which you can write down the ... you have had during a day, a month, or a year.

- 1) experiences 2) means 3) continents 4) hosts

126- It is ... for everyone to be able to read the thoughts of another person. Therefore, you cannot be absolutely sure what someone is thinking.

- 1) physical 2) native 3) honest 4) impossible

PART B: Reading Comprehension

Directions: Read the following passage and answer the questions by choosing the best choice (1), (2), (3), or (4). Then mark the correct choice on your answer sheet.

Learning a second language can be challenging, but there are some effective ways to make the process easier. One of the best ways to learn a new language is through immersion. This means surrounding yourself with native speakers or living in a country where the language is spoken. Immersion allows you to practice your language skills in real-life situations, which can improve your fluency and comprehension.

Another important aspect of language learning is regular practice. Setting aside dedicated time each day to study and practice the language will yield better results than sporadic efforts. You can practice by listening to podcasts, watching movies or TV shows in the target language, reading books or articles, and engaging in conversations with native speakers.

Using a variety of resources can also enhance language learning. Textbooks, online courses, language apps, and language exchange programs can provide a well-rounded learning experience. Each resource offers different benefits and can cater to different learning styles.

127- What is the main idea of the passage?

- 1) Learning a second language is easy.
- 2) Language learning can only be done through textbooks.
- 3) Language exchange programs are the best way to learn a second language.
- 4) Immersion and regular practice are effective ways to learn a second language.

128- Which of the following is an example of immersion in language learning?

- 1) Improving your English writing skill by writing your memories in English
- 2) Living in England to learn English as a second language
- 3) Reading lots of English books to get better at understanding English texts
- 4) Speaking with Persian native speakers to improve your English

129- We can understand from the passage that the word “sporadic” means

- 1) happening irregularly with no specific pattern
- 2) behaving in the same way over time
- 3) being knowledgeable, skilled and experienced
- 4) having the ability to understand something fully

130- Which of the following is NOT a resource that can help you with language learning, according to the passage?

- | | |
|-----------------------|-------------------|
| 1) TV shows | 2) Online courses |
| 3) Letters and emails | 4) Podcasts |



پاسخنامه

یازدهم انسانی

۵ آبان ماه ۱۴۰۲

بنیاد علمی آموزشی قلمچی (وقف عام)

دفتر مرکزی: خیابان انقلاب بین صبا و فلسطین پلاک ۹۲۳ - بنیاد علمی آموزشی قلمچی (وقف عام) ۶۴۶۳-۰۲۱

«تمام داراییها و درآمدهای بنیاد علمی آموزشی قلمچی وقف عام است بر گسترش دانش و آموزش»



ریاضی و آمار (۲)

۱- گزینه «ا»

(امیرزنانوز)

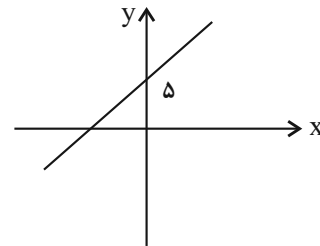
گزاره، جمله یا عبارتی خبری است که اولاً قابل ارزش گذاری براساس اصول منطقی باشد، ثانیاً ارزش منحصر به فرد داشته باشد یعنی دقیقاً درست یا دقیقاً نادرست باشد. جملات سلیقه‌ای، امری و عاطفی و پرسشی گزاره نیستند. پس موارد «الف» و «ب» گزاره محسوب نمی‌شوند.

(ریاضی و آمار (۲)، گزاره‌ها و ترکیب گزاره‌ها، صفحه ۲)

۲- گزینه «ب»

(سامان اسپهر)

به بررسی عبارت‌ها می‌پردازیم:

الف) اگر نمودار $y = 2x + 5$ را رسم کنیم از ناحیه اول می‌گذرد، پس نادرست است:

ب) اتحاد مزدوج است و درست است.

پ) هر خطی به موازات محور y ها رسم کنیم، نمودار را حداکثر در یک نقطه قطع می‌کند، پس تابع بوده و در نتیجه این گزاره نادرست است.

ت) مزه غذاها، کیفی-ترتیبی است پس گزاره درست است

ث) درست است.

ج) میانه در واقع چارک دوم محسوب می‌شود، پس این گزاره نادرست است.

(ریاضی و آمار (۲)، گزاره‌ها و ترکیب گزاره‌ها، صفحه ۲)

۳- گزینه «ب»

(فخر شیر کرمی)

« k منفی است» نقیض گزاره « k مثبت است» محسوب نمی‌شود؛ زیرا k می‌تواند منفی و یا صفر باشد. بنابراین k منفی است درست نیست.

(ریاضی و آمار (۲)، گزاره‌ها و ترکیب گزاره‌ها، صفحه ۳ و ۴)

۴- گزینه «ب»

(مهمر همیری)

اگر x گزاره با یکدیگر ترکیب شوند، تعداد حالات درست ترکیب عطفی تمام گزاره‌ها یک حالت است: حالتی که تمام گزاره‌ها درست باشند، ترکیب فصلی تمام گزاره‌ها زمانی درست است که حداقل یکی از آن‌ها درست باشند یعنی $2^x - 1$ حالت.

$$2^x - 1 - 1 = 30 \Rightarrow 2^x = 32 \Rightarrow 2^x = 2^5 \Rightarrow x = 5$$

(ریاضی و آمار (۲)، گزاره‌ها و ترکیب گزاره‌ها، صفحه ۳ و ۴)

۵- گزینه «ب»

(سامان اسپهر)

 $2^n =$ تعداد ردیف‌های جدول ارزش گذاری

$$\begin{cases} n = 5 \Rightarrow 2^5 = 32 \\ n = 7 \Rightarrow 2^7 = 128 \end{cases} \Rightarrow \text{نسبت این دو عدد} = \frac{2^5}{2^7} = \frac{1}{2^2} = \frac{1}{4}$$

(ریاضی و آمار (۲)، گزاره‌ها و ترکیب گزاره‌ها، صفحه ۴ و ۵)

۶- گزینه «ب»

(مهمر همیری)

$$\sim p \wedge F \equiv F, \sim (\sim p) \wedge (\sim p) \equiv p \wedge \sim p \equiv F$$

$$\underbrace{(\sim p \wedge F)}_F \vee \underbrace{(\sim p \vee T)}_T \equiv F \vee T \equiv T$$



(افسان غنی زاده)

۹- گزینه «۴»

زمانی که در گزاره شرطی مقدم درست و تالی نادرست باشد، آن گاه گزاره

شرطی دارای ارزش نادرست است. (تأیید گزینه «۱»)

در گزاره شرطی، اگر مقدم دارای ارزش نادرست باشد، آن گاه به انتفای مقدم

درست است. (تأیید گزینه «۲»)

دو گزاره $(p \Rightarrow q)$ و $(q \Rightarrow p)$ امکان ندارد به طور همزمان دارای ارزش

یکسان باشند، چون اگر $(p \Rightarrow q)$ نادرست باشد، قطعاً q نادرست است و در

نتیجه $(q \Rightarrow p)$ به انتفای مقدم درست می شود. (تأیید گزینه «۳»)

(ریاضی و آمار (۲)، گزاره‌ها و ترکیب گزاره‌ها، صفحه ۶ و ۷)

(افسان غنی زاده)

۱۰- گزینه «۳»

می‌دائیم زمانی که یک گزاره شرطی نادرست است، مقدم دارای ارزش درست و

تالی دارای ارزش نادرست است، پس داریم:

$$(p \wedge q) \Rightarrow r \equiv F \Rightarrow \begin{cases} p \wedge q \equiv T \Rightarrow p \equiv T, q \equiv T \\ r \equiv F \end{cases}$$

حالا به بررسی هر یک از گزاره‌ها می‌پردازیم:

$$(p \Rightarrow r) \wedge q \equiv (T \Rightarrow F) \wedge T \equiv F \wedge T \equiv F$$

$$(r \wedge p) \Rightarrow q \equiv (F \wedge T) \Rightarrow T \equiv F \Rightarrow T \equiv T$$

$$r \vee (p \Rightarrow q) \equiv F \vee (T \Rightarrow T) \equiv F \vee T \equiv T$$

پس دو گزاره، دارای ارزش درست هستند.

(ریاضی و آمار (۲)، گزاره‌ها و ترکیب گزاره‌ها، صفحه ۶ و ۷)

برای به دست آوردن ارزش گزینه «۴» داریم:

$$(p \vee q) \wedge (p \vee \sim q) \equiv p \vee \underbrace{(q \wedge \sim q)}_F \equiv p$$

(ریاضی و آمار (۲)، گزاره‌ها و ترکیب گزاره‌ها، صفحه ۳ و ۵)

۷- گزینه «۳»

(امیر زراندوز)

ترکیب فصلی دو گزاره باید شامل حرف «یا» باشد، البته نماد « \vee » هم به معنی

«یا» است پس گزینه‌های «۱» و «۲» را کنار می‌گذاریم.

در گزینه «۳» داریم:

$$\begin{cases} (0/2)^3 = 0/08 \\ (0/2)^2 = 0/04 \end{cases} \Rightarrow (0/2)^3 < (0/2)^2$$

ضمناً چون $1/7 \approx \sqrt{3}$ پس $\sqrt{3} - 1 > 0$ است، لذا گزاره فصلی موجود در گزینه

«۳» ارزش نادرست دارد. دقت کنید که در گزینه «۴» عدد ۵۱۰ اول نیست و

واریانس ۱، ۲، ۳، ۴، ۵ برابر ۲ می‌شود. پس ترکیب فصلی این گزاره درست است.

(ریاضی و آمار (۲)، گزاره‌ها و ترکیب گزاره‌ها، صفحه ۳ و ۵)

۸- گزینه «۱»

(سامان اسپهر)

$$[(\sim p \wedge q) \vee (q \Rightarrow p)] = [(\sim p \wedge q) \vee (\sim q \vee p)] \equiv T$$

↑ ↑
نقیض هم‌اند

دو پرانتز نقیض هم هستند، فقط کافی است یکی از آن‌ها را به کمک قانون

دمورگان نقیض کنیم، پرانتز دوم به دست می‌آید:

$$\sim(\sim p \wedge q) \equiv (p \vee \sim q)$$

(ریاضی و آمار (۲)، گزاره‌ها و ترکیب گزاره‌ها، صفحه ۳ و ۶)



علوم و فنون ادبی (۲)

۱۱- گزینه «۴»

(معمد نورانی)

در اواخر دوره مغول، بساط حکومت آخرین خلیفه عباسی، المستعصم بالله، برچیده شد و با توجه به پایان یافتن خلافت، زبان رسمی و رایج عربی از رواج افتاد و توجه به زبان فارسی که زبان توده مردم بود، رونق بیشتری گرفت.

(علوم و فنون ادبی (۲)، تاریخ ادبیات فارسی در قرن‌های هفتم، هشتم و نهم، صفحه ۱۲ و ۱۳)

۱۲- گزینه «۴»

(معمد نورانی)

ب) قالب مثنوی برای ظهور عاطفه، اخلاق و عرفان میدان فراخی پدید آورد. ث) پیچیده‌نویسی، با محتوای عمدتاً تاریخ حاکمان وقت در آثاری همچون تاریخ و صاف و تاریخ جهانگشای جوینی دیده می‌شود.

(علوم و فنون ادبی (۲)، تاریخ ادبیات فارسی در قرن‌های هفتم، هشتم و نهم، صفحه ۱۴)

۱۳- گزینه «۴»

(سعید یغمی)

«سلمان ساوجی از دیگر شاعران قرن هشتم است که در غزل توجه خاصی به سعدی و مولوی داشته و دارای قصایدی نیز در سبک عراقی است. مثنوی جمشید و خورشید» او به شیوه داستان‌های نظامی سروده شده است.»

(علوم و فنون ادبی (۲)، تاریخ ادبیات فارسی در قرن‌های هفتم، هشتم و نهم، صفحه ۱۷)

۱۴- گزینه «۲»

(سعید یغمی)

بررسی گزینه‌های دیگر:

گزینه «۱»: زبان و فرهنگ فارسی عرصه وسیعی یافت، به طوری که از شبه قاره هند تا آسیای صغیر، بسیاری به این زبان سخن می‌گفتند.

گزینه «۳»: ابن یمن، مردی دهقان‌پیشه بود که قدرت شاعری خود را در قطعات اخلاقی آشکار کرده است.

گزینه «۴»: شمس قیس رازی از نویسندگان قرن هفتم است.

(علوم و فنون ادبی (۲)، تاریخ ادبیات فارسی در قرن‌های هفتم، هشتم و نهم، ترکیبی)

۱۵- گزینه «۳»

(سیدعلیرضا علویان)

«شاه نعمت‌الله ولی» از شعرای قرن نهم است که در طریقت و تصوف مقامی بلند داشته و دیوان شعرش حاوی مضامین عرفانی است. «دولت‌شاه سمرقندی» کتاب «تذکره دولت‌شاه» را به تشویق امیر علیشیرنویای در شرح احوال بیش از صد تن از شاعران ایرانی نوشت. «جامی» کتاب «نفحات الانس» را به شیوه تذکره‌الاولیای عطار در بیان حقایق عرفانی و ذکر احوال عارفان نوشت.

(علوم و فنون ادبی (۲)، تاریخ ادبیات فارسی در قرن‌های هفتم، هشتم و نهم، صفحه ۱۸ و ۱۹)

۱۶- گزینه «۳»

(علی وفانی فسروشاهی)

نشانه‌های هجایی هر مصراع معادل (---U / ---U / ---U) است. بنابراین، اگر چه نشانه‌های هجایی «به تیغم گر» به درستی معادل (---U) بوده و می‌تواند در خانه اول جای بگیرد، اما نشانه‌های هجایی «نمی‌خواهم» یک هجای بلند بیشتر دارد و نمی‌تواند در خانه آخر قرار بگیرد (ن می‌خا هم: ---U)، زیرا نشانه‌های هجایی خانه آخر معادل (---U) است و یک هجای بلند از سایر خانه‌ها کمتر دارد.

(علوم و فنون ادبی (۲)، پایه‌های آوایی، صفحه ۲۲ و ۲۳)

۱۷- گزینه «۲»

(افشین کیانی)

الف)	پِش نْ از نِی	چُن شِ کائِت	می کْ نَد
ب)	آ ف تا بَز	کوه سَر بر	می زْ نَد
ه)	زُل فِ او بَر	رُخ چُ جو لان	می کْ نَد
	۱	۲	۳

ابیات «ج» و «د» در هر مصراع، چهار پایه آوایی دارند.

(علوم و فنون ادبی (۲)، پایه‌های آوایی، صفحه ۲۲ و ۲۳)



۱۸- گزینه «۳»

(افشین کیانی)

بِ گُف تا سو	دِ گِی بَر مَن	خ را مَسْت رکن پایانی (حذف همزه)
--------------	----------------	-------------------------------------

بررسی گزینه‌های دیگر:

گزینه «۱»:

هَ می آ	بِ شَر مَم	بِ چِه را رکن سوم (حذف همزه)	وَرَد
---------	------------	---------------------------------	-------

گزینه «۲»: حذف همزه ندارد.

گزینه «۴»:

ز شی را	نِ جَن گِی	بَ را رَن رکن سوم (حذف همزه)	د شور
---------	------------	---------------------------------	-------

(علوم و فنون ادبی (۲)، پایه‌های آوایی، صفحه ۲۱ و ۲۲)

۱۹- گزینه «۴»

(سیدعلیرضا علویان)

پایه‌های آوایی این بیت سه هجایی و دیگر ابیات چهار هجایی اند.

تقطیع ابیات:

(۱)

خُ دا وَن دا	شَ بَمِ را رو	ز گر دان
---U	---U	--U

(۲)

تا نَ گر دی	بِی خَ بَر آز	جِس مَ جان
--U-	--U-	-U-

(۳)

لَ بُ دَن دا	نِ سَ نایی	هَ مِ توحی	دِ تَ گو یَد
--UU	--UU	--UU	--UU

(۴)

خَ کَد گر	بِ پا خا	رِ یا سان	بَ را یَد
--U	--U	--U	--U

(علوم و فنون ادبی (۲)، پایه‌های آوایی، صفحه ۲۲ و ۲۳)

۲۰- گزینه «۱»

(علی وفانی فسروشاهی)

مفهوم بیت صورت سؤال و گزینه‌های دیگر «غنی بودن از دنیا با داشتن قناعت و ترجیح ندادن آزادی خود به منت دنیا را کشیدن» است. بیت گزینه «۱» شرح امید دادن به عاشق است. (حافظ! از لطف معشوق ناامید نشو چون در نهایت، آه تو مثل آتشی، خرمن غم را می‌سوزاند و نابود می‌کند و غم‌ها از بین می‌رود و معشوق به تو توجه می‌کند.)

(علوم و فنون ادبی (۲)، مفهومی، ترکیبی)

علوم و فنون ادبی (۲) - آشنا

۲۱- گزینه «۱»

(کتاب جامع)

«در قرن هشتم شهر شیراز همچنان در حکم مرکز ادبی این عصر به شمار می‌رفت.»

(علوم و فنون ادبی (۲)، تاریخ ادبیات فارسی در قرن‌های هفتم، هشتم و نهم، صفحه ۱۶)

۲۲- گزینه «۴»

(کتاب جامع)

حمدالله مستوفی نویسنده کتاب تاریخ گزیده است. این کتاب تاریخ پیامبران، خلفای چهارگانه، خلفای بنی‌عباس و تاریخ ایران را تا سال ۷۳۰ هـ.ق. دربرمی‌گیرد.

(علوم و فنون ادبی (۲)، تاریخ ادبیات فارسی در قرن‌های هفتم، هشتم و نهم، صفحه ۱۷)

۲۳- گزینه «۱»

(کتاب جامع)

تشریح گزینه‌های دیگر:

گزینه «۲»: توضیح این گزینه، درباره کتاب «تاریخ جهانگشا» است.

گزینه «۳»: «عشاق‌نامه» در قالب مثنوی است که در هر فصل آن به یک مبحث عرفانی پرداخته شده است.

گزینه «۴»: تحفه‌الاحرار از مثنوی‌های جامی است که به تقلید از نظامی سروده شده است.

(علوم و فنون ادبی (۲)، تاریخ ادبیات فارسی در قرن‌های هفتم، هشتم و نهم، صفحه ۱۵ و ۱۶)

۲۴- گزینه «۱»

(کتاب جامع)

کمال‌الدین اسماعیل، مداح جلال‌الدین خوارزمشاه بود.

در زمان بایسنقر میرزا؛ هنرمندان، قرآن کریم و شاهنامه فردوسی را به خط خوش نگاهشتند و با تصاویری زیبا آراستند.

(علوم و فنون ادبی (۲)، تاریخ ادبیات فارسی در قرن‌های هفتم، هشتم و نهم، صفحه ۱۲ و ۱۸)



گزینه «۴»:

ن	می	ار	زد
U	-	-	-

(علوم و فنون ادبی (۲)، پایه‌های آوایی، صفحه ۲۴)

گزینه «۳»:

(کتاب جامع)

ما گنه کا	ری م آری	جرم ما هم	عاش قیست
۱	۲	۳	۴

تشریح گزینه‌های دیگر:

گزینه «۱»:

از ن بردی	ناب را بر	باز می گر	دم ذریغ
۱	۲	۳	۴

گزینه «۲»:

موج را آ	یات وان فر	مود ایست
۱	۲	۳

گزینه «۴»:

چ ایش کا	ل دا زد	پ سزهر	ن ماز
۱	۲	۳	۴

(علوم و فنون ادبی (۲)، پایه‌های آوایی، صفحه ۲۳)

گزینه «۲»:

(کتاب جامع)

پایه‌های آوایی بیت گزینه «۲»:

یا ر با ما	بی و فایی	می گند
۱	۲	۳

تشریح گزینه‌های دیگر:

گزینه «۱»:

چ گند بن	د ک بر جو	ر ت ح م مل	ن گند
۱	۲	۳	۴

گزینه «۳»:

ک او را	ب جز سا	د گی ما	ی نیست
۱	۲	۳	۴

گزینه «۴»:

ب سا هو	ش من دا	ک در کو	ی عشق
۱	۲	۳	۴

(علوم و فنون ادبی (۲)، پایه‌های آوایی، صفحه ۲۱)

گزینه «۳»:

(کتاب جامع)

در بیت گزینه «۳»: «بوستان» از آثار سعدی، به نظم است.

(علوم و فنون ادبی (۲)، تاریخ ادبیات فارسی در قرن‌های هفتم، هشتم و نهم، صفحه ۱۴)

گزینه «۴»:

(کتاب جامع)

با	ص	با	أف	تا	ن	خی	زان
می	ز	وَم	تا	کو	ی	دوست	

(علوم و فنون ادبی (۲)، پایه‌های آوایی، صفحه ۲۲)

گزینه «۴»:

(کتاب جامع)

هر یک از مصراع‌های ابیات گزینه‌های «۱»، «۲» و «۳»: سه پایه آوایی و هر

یک از مصراع‌های بیت گزینه «۴»: چهار پایه آوایی دارند.

هـ می تا	کـ ند پی	شـ عا دت	هـ می کن
۱	۲	۳	۴

تقطیع سایر گزینه‌ها:

ن دا نم هی	چ کس در عهد	د حس نت
ح بی بان جا	ک دس تی بر	فـ شا ند
ن شا ید گف	ت نان کس را	د لی هست
۱	۲	۳

(علوم و فنون ادبی (۲)، پایه‌های آوایی، صفحه ۲۱)

گزینه «۲»:

(کتاب جامع)

شکل کامل بیت: «بهار عمر خواه ای دل وگر نه این چمن هر سال / چو

نسرین صد گل آرد بار و چون بلبل هزار آرد»

چ	نَس	رین	صد	گ	لا	زد	با
U	-	-	-	U	-	-	-

ز	چُن	بَل	بَل	هـ	زا	را	زد
U	-	-	-	U	-	-	-

با توجه به وزن بیت و نوع پایه‌های آوایی، فقط گزینه «۲» نمی‌تواند جای

خالی بیت صورت سؤال را پر کند.

تشریح گزینه‌های دیگر:

گزینه «۱»:

ص	با	دی	دم
U	-	-	-

گزینه «۳»:

ش	تا	بان	رو
U	-	-	-



جامعه‌شناسی (۲)

۳۱- گزینه «۳»

(کوثر شاه‌سینینی)

فرشتگان، به جهان فوق طبیعت و رودخانه، به جهان طبیعت تعلق دارد. ساختمان بانک و رعایت قوانین، متعلق به جهان انسانی می‌باشند. رعایت قوانین یک کنش اجتماعی است و بدین علت متعلق به جهان فرهنگی است. (جامعه‌شناسی (۲)، جهان فرهنگی، صفحه ۴ و ۷)

۳۲- گزینه «۴»

(کوثر شاه‌سینینی)

- وقتی به اطراف خود نگاه می‌کنیم، با پدیده‌های متفاوتی روبه‌رو می‌شویم. با تأمل بیشتر متوجه می‌شویم که این پدیده‌ها در مجموعه‌های بزرگ و مهمی دسته‌بندی می‌شوند. این مجموعه‌ها را به دلیل گستردگی و اهمیتشان «جهان» می‌نامند. یکی از این جهان‌ها، جهان انسانی است. جهان انسانی محصول زندگی انسان است و هر چه با اندیشه و عمل انسان پدید می‌آید به این جهان تعلق دارد.

- بین جهان تکوینی و جهان انسانی نیز رابطه و پیوند (تعامل) برقرار است. (جامعه‌شناسی (۲)، جهان فرهنگی، صفحه ۴ و ۷)

۳۳- گزینه «۱»

(فاطمه صفری)

بین دو بخش ذهنی و فرهنگی جهان انسانی تناسب و هماهنگی وجود دارد. هر فرهنگی نوع خاصی از عقاید و خصوصیات ذهنی را در افراد به وجود می‌آورد و به همان نوع از عقاید و خصوصیات، اجازه بروز می‌دهد (تأثیر جهان فرهنگی بر جهان ذهنی) و هر نوع عقیده و اخلاقی نیز فرهنگی متناسب با خود را جست‌وجو می‌کند. (تأثیر جهان ذهنی بر جهان فرهنگی)

(جامعه‌شناسی (۲)، جهان فرهنگی، صفحه ۴ و ۵)

۳۴- گزینه «۲»

(کوثر شاه‌سینینی)

بررسی عبارات نادرست:

دیدگاه اول: براساس این دیدگاه جهان تکوینی به جهان طبیعت محدود می‌شود و جهان طبیعت مهم‌تر از جهان ذهنی و جهان فرهنگی است. ذهن افراد و فرهنگ نیز هویتی طبیعی و مادی دارند و علوم مربوط به آنها نظیر علوم طبیعی است. طرفداران این دیدگاه بین علوم طبیعی و علوم انسانی تفاوتی قائل نیستند.

دیدگاه دوم: گروهی دیگر جهان فرهنگی را مهم‌تر از جهان ذهنی و تکوینی می‌دانند. در این دیدگاه جهان ذهنی و فردی افراد تابع فرهنگ آنهاست و جهان تکوینی، ماده خامی است که فرهنگ‌ها و جوامع مختلف در آن دخل و تصرف می‌کنند. در این دیدگاه، جهان ذهنی و جهان تکوینی اهمیتی ندارند و استقلال خود را در برابر جهان فرهنگی از دست می‌دهند.

قرآن کریم برای جامعه و فرهنگ جایگاه ویژه‌ای قائل است و از زندگی و مرگ امت‌ها سخن می‌گوید. در عین حال، جهان فردی اشخاص را نادیده نمی‌گیرد و بر مسئولیت فرد در قبال فرهنگ و جامعه تأکید می‌کند.

(جامعه‌شناسی (۲)، جهان فرهنگی، صفحه ۷ و ۸)

۳۵- گزینه «۱»

(کوثر شاه‌سینینی)

بررسی گزینه‌های دیگر:

گزینه «۲»: مطالعه یک کتاب و یادداشت‌برداری از آن، در محدوده فردی و ذهنی قرار دارد.

گزینه «۳»: فیلم‌برداری کردن از خود اگر با دیگران به اشتراک گذاشته نشود، امری فردی است.

گزینه «۴»: یادگیری مهارت جدید، امری شخصی و فردی است.

(جامعه‌شناسی (۲)، جهان فرهنگی، صفحه ۵)

۳۶- گزینه «۱»

(مهرشاد ایمانی‌نسب)

از منظر قرآن، هر گاه انسان، اخلاق الهی داشته باشد و جامعه نیز از فرهنگی توحیدی برخوردار باشد، جهان تکوینی درهای برکات خود را به روی انسان‌ها می‌گشاید.

(جامعه‌شناسی (۲)، جهان فرهنگی، صفحه ۸)

۳۷- گزینه «۴»

(مهرشاد ایمانی‌نسب)

- صهیونیسم، آرمان‌ها و ارزش‌های خود را متوجه نژاد خاصی می‌داند و با رویکرد دنیوی و این جهانی خود، دیگران را در خدمت آن نژاد به کار می‌گیرد.

- گونه دوم فرهنگ جهانی، فرهنگی است که عقاید، ارزش‌ها و هنجارهای آن در خدمت گروه و قوم خاصی نیست و سعادت همه انسان‌ها را دنبال می‌کند و موجب تسلط جامعه‌ای خاص بر دیگران نمی‌شود.

(جامعه‌شناسی (۲)، فرهنگ جهانی، صفحه ۱۲ و ۱۳)

۳۸- گزینه «۱»

(فاطمه صفری)

بررسی موارد نادرست:

ب) فارابی جامعه‌ای را که عقاید و ارزش‌های آن حق باشد اما هنجارها و رفتارهای آن موافق و همسو با حق نباشد، «مدینه فاسقه» می‌نامد.

ج) فرهنگی که از مرزهای جغرافیایی و قومی عبور می‌کند و در جهان گسترش می‌یابد، «فرهنگ جهانی» نام دارد.

(جامعه‌شناسی (۲)، فرهنگ جهانی، صفحه ۱۲ و ۱۳)

۳۹- گزینه «۲»

(زینب آذری)

معنویت: انسان علاوه بر نیازهای جسمی، نیازهای روحی و معنوی نیز دارد، اگر فرهنگی صرفاً به نیازهای مادی و جسمی و دنیوی انسان‌ها پاسخ دهد، بشر را دچار بحران‌های روحی و روانی می‌گرداند؛ لذا فرهنگ باید از ویژگی معنویت برخوردار باشد.

حقیقت: ویژگی‌ای است که باعث می‌شود یک فرهنگ معیار و ملاکی برای ارزیابی و سنجش عقاید و ارزش‌های مختلف داشته باشد و از حقایقت ارزش‌های خود دفاع کند.

آزادی: ویژگی‌ای است که باعث رهایی انسان از قید و بندهایی می‌شود که مانع رسیدن او به کمال و حقوق انسانی‌اش می‌شود. برای درک معنای آزادی بر اساس دیگر ویژگی‌های فرهنگ جهانی یعنی حقیقت، معنویت و عدالت به آن پاسخ داده می‌شود.

(جامعه‌شناسی (۲)، فرهنگ جهانی، صفحه ۱۵)

۴۰- گزینه «۱»

(علیرضا مفتاری)

بررسی عبارات نادرست:

- برخی فرهنگ‌ها جبرگرا و غیر مسئول‌اند، آنها نقش انسان‌ها در تعیین سرنوشتشان را انکار می‌کنند.

- در فرهنگ‌های جبرگرا، انسان نمی‌تواند آینده‌اش را بر اساس اراده و عمل خود بسازد و محکوم به سرنوشتی محتوم است.

(جامعه‌شناسی (۲)، فرهنگ جهانی، صفحه ۱۵ و ۱۶)



جامعه‌شناسی (۲) - آشنا

۴۱- گزینه «۴»

(کتاب جامع)

هویت جهان اجتماعی، بیشتر متأثر از لایه‌های عمیق فرهنگ (عقاید و ارزش‌ها) می‌باشد و این لایه‌های عمیق، همان عقاید اساسی یا تصاویر بنیادین هر فرهنگ از انسان و جهان را می‌سازند و به مثابه روح یا شالوده فرهنگ عمل می‌کنند.

(جامعه‌شناسی (۲)، جهان فرهنگی، صفحه ۳)

۴۲- گزینه «۳»

(کتاب جامع)

جهان هستی به دو بخش جهان تکوینی و جهان انسانی تقسیم می‌شود. جهان انسانی نیز به دو بخش ذهنی (فردی) و فرهنگی (اجتماعی) تقسیم می‌شود. متفکرین مسلمان، جهان تکوینی را به دو جهان طبیعت و فوق طبیعت تقسیم می‌کنند.

(جامعه‌شناسی (۲)، جهان فرهنگی، صفحه ۷)

۴۳- گزینه «۱»

(کتاب جامع)

ابعاد ذهنی، اخلاقی و روانی انسان‌ها به بخش فردی جهان انسانی تعلق دارد. هر کدام از ما دانسته‌ها، تجربه‌ها و خلقیات ویژه‌ای داریم که افراد دیگر با ما در آن‌ها شریک نیستند.

(جامعه‌شناسی (۲)، جهان فرهنگی، صفحه ۴)

۴۴- گزینه «۴»

(کتاب جامع)

این دیدگاه مربوط به نگاه قرآنی است و اهمیت تعامل فعال جهان تکوینی با جهان فرهنگی و ذهنی افراد را بیان می‌کند.

(جامعه‌شناسی (۲)، جهان فرهنگی، صفحه ۷ و ۸)

۴۵- گزینه «۴»

(کتاب جامع)

الف) اینکه تنها راه شناخت، حس و تجربه است یا روش دیگر، اشاره به جنبه معرفت‌شناسانه دارد.

ب) این که انسان موجودی مختار و فعال است یا مجبور و منفعل، اشاره به جنبه انسان‌شناسانه دارد.

ج) اینکه جهان هستی به جهان مادی محدود می‌شود یا خیر، دلالت بر بُعد هستی‌شناسانه دارد.

(جامعه‌شناسی (۲)، جهان فرهنگی، صفحه ۳ و ۴)

۴۶- گزینه «۲»

(کتاب جامع)

برخی آیات قرآن کریم، مانند آیه ۴۱ سوره روم، آیه ۹۶ سوره اعراف و آیه ۲۷۶ سوره بقره از تعامل فعال جهان تکوینی با جهان فرهنگی سخن می‌گویند.

قرآن کریم، باورها و اعمالی را که نمی‌گذارند انسان حقیقت خویش و جهان هستی را درک کند، «اغلal و سلاسل» می‌نامد.

(جامعه‌شناسی (۲)، جهان فرهنگی، صفحه ۷ تا ۹)

۴۷- گزینه «۳»

(کتاب جامع)

تداوم استفاده از فرش در سرزمین پهناور ایران در طول تاریخ، بیانگر تداوم این عنصر فرهنگی در طول زمان است.

فرهنگ‌هایی که عقاید و ارزش‌های آن‌ها ناظر به قوم و منطقه خاصی است، از محدوده قومی و منطقه‌ای خود فراتر نمی‌روند و جهانی نمی‌شوند. مگر این که نسبت به سایر اقوام و مناطق نگاه سلطه‌جویانه داشته باشند.

(جامعه‌شناسی (۲)، فرهنگ جهانی، صفحه ۱۲)

۴۸- گزینه «۳»

(کتاب جامع)

فرهنگ جهانی باید دارای عقلانیت باشد تا بتواند به پرسش‌های بنیادین بشر پاسخ دهد و از عقاید و ارزش‌های خود دفاع کند.

عدالت ارزشی است که مانع پایمال شدن حقوق انسان‌ها و قطبی شدن جهان می‌شود.

(جامعه‌شناسی (۲)، فرهنگ جهانی، صفحه ۱۵ و ۱۶)

۴۹- گزینه «۲»

(کتاب جامع)

پاسخ به پرسش اول را می‌توان با ارزش جهان شمول عدالت و قسط انجام داد و با آزادی و حریت می‌توان انسان را از قید و بندهایی که مانع رسیدن او به کمال و حقوق انسانی‌اش می‌شود، رها کرد.

(جامعه‌شناسی (۲)، فرهنگ جهانی، صفحه ۱۵)

۵۰- گزینه «۲»

(کتاب جامع)

فرهنگ جهانی ابتدا باید به پرسش‌های بنیادین بشر درباره انسان و جهان پاسخ دهد و این از طریق عقلانیت ممکن می‌شود تا بتواند از هویت خود دفاع کند.

(جامعه‌شناسی (۲)، فرهنگ جهانی، صفحه ۱۶)



روان‌شناسی

۵۱- گزینه «۴»

(ریبانه فرابفشی)

منظور از علم در روان‌شناسی، علم تجربی است که از روش‌ها و ابزارهای دقیق و قابل اندازه‌گیری برای بررسی موضوع مورد مطالعه استفاده می‌کند.

(روان‌شناسی، روان‌شناسی؛ تعریف و روش مورد مطالعه، صفحه ۱۲)

۵۲- گزینه «۳»

(ریبانه فرابفشی)

بررسی گزینه‌های نادرست:

گزینه «۱»: با قطعیت بیان شده است.

گزینه «۲»: با قطعیت بیان شده است.

گزینه «۴»: به صورت سؤال مطرح شده است.

(روان‌شناسی، روان‌شناسی؛ تعریف و روش مورد مطالعه، صفحه ۱۲ و ۱۳)

۵۳- گزینه «۲»

(ریبانه فرابفشی)

پیش‌بینی پدیده زمانی امکان‌پذیر است که توصیف و تبیین پدیده یعنی بیان چپستی و چرایی آن به‌طور دقیق صورت گرفته باشد.

(روان‌شناسی، روان‌شناسی؛ تعریف و روش مورد مطالعه، صفحه ۱۵)

۵۴- گزینه «۴»

(فرزانه قایی)

موضوعی می‌تواند در حیطه و قلمرو علم تجربی مورد بررسی قرار بگیرد که با استفاده از روش تجربی (و رعایت دو شرط مهم قابل مشاهده بودن و قابل تجربه بودن) به‌دست آید.

بررسی گزینه‌ها:

گزینه «۱»: اشاره به استفاده از نظر صاحب‌نظران دارد.

گزینه «۲»: مراجعه به معلم به معنای استناد به یافته‌های صاحب‌نظران است.

گزینه «۳»: تقسیم وجود و ساحت روان انسان به دو بخش هشیار و ناهشیار، با استفاده از علم تجربی و ابزارهای قابل مشاهده، امکان‌پذیر نیست.

گزینه «۴»: اینکه با استفاده از علم فیزیک و روش‌های تجربی، بخواهیم وجود یا عدم وجود امری را در نظر بگیریم، در حیطه علم تجربی بررسی می‌شود.

(روان‌شناسی، روان‌شناسی؛ تعریف و روش مورد مطالعه، صفحه ۱۶ و ۱۷)

۵۵- گزینه «۱»

(فاطمه صفیری)

بررسی مورد نادرست:

مطالعه فرایندهای ذهنی برخلاف مطالعه رفتار، محدود به انسان است.

(روان‌شناسی، روان‌شناسی؛ تعریف و روش مورد مطالعه، صفحه ۱۹ و ۲۰)

۵۶- گزینه «۴»

(ریبانه فرابفشی)

هر چه از شناخت پایه به سوی شناخت عالی پیش برویم عمل پردازش پیچیده‌تر می‌شود. بنابراین هر چه سطح شناخت بالاتر رود، سطح پردازش نیز پیچیده‌تر می‌شود و میان این دو ارتباط وجود دارد.

بررسی گزینه‌های دیگر:

گزینه «۱»: توجه یعنی انتخاب محرک و ارتباطی به پردازش ندارد.

گزینه «۲»: پردازش به معنای دریافت و فهم بیشتر است.

گزینه «۳»: پیش‌شرط شناخت عالی (تفکر) حافظه است.

(روان‌شناسی، روان‌شناسی؛ تعریف و روش مورد مطالعه، صفحه ۲۱ تا ۲۳)

۵۷- گزینه «۴»

(فاطمه قائم‌مقامی)

هر چه پردازش مفهومی‌تر باشد، شناخت شکل گرفته، پایدارتر و کارآمدتر خواهد بود.

پردازش ادراکی متکی بر ویژگی‌های حسی مانند اندازه و شکل محرک است اما پردازش مفهومی علاوه بر ویژگی‌های حسی، تحت تأثیر ویژگی‌های کیفی نیز قرار دارد.

(روان‌شناسی، روان‌شناسی؛ تعریف و روش مورد مطالعه، صفحه ۲۲ و ۲۳)

۵۸- گزینه «۲»

(فرزانه قایی)

بررسی گزینه‌های نادرست:

در مصاحبه، محقق ضمن گفتگو و براساس پاسخ‌های دریافت کرده، پرسش بعدی خود را معلوم و مصاحبه را هدایت می‌کند. بنابراین، سازمان‌دهی جمع‌آوری اطلاعات بعدی، بر اساس اطلاعات قبلی، از ویژگی‌های مصاحبه است.

(روان‌شناسی، روان‌شناسی؛ تعریف و روش مورد مطالعه، صفحه ۲۷ و ۲۸)

۵۹- گزینه «۱»

(ریبانه فرابفشی)

روش مشاهده، هم در محیط طبیعی و هم در محیط آزمایشگاهی به کار می‌رود.

پرسش‌نامه‌ها به صورت‌های مختلف نمره‌گذاری می‌شود.

(روان‌شناسی، روان‌شناسی؛ تعریف و روش مورد مطالعه، صفحه ۲۷ و ۲۸)

۶۰- گزینه «۲»

(فرزانه قایی)

دقت کنید که در سوال، مناسب‌ترین روش برای جمع‌آوری اطلاعات، خواسته شده است. بهترین روش برای بررسی مراحل تحول و رشد انسان و همچنین واکنش‌های افراد حین تجربه خشم، «مشاهده» است. برای آنکه نظرات عده زیادی از مردم را در خصوص موضوع خاصی بسنجیم، بهترین روش، استفاده از ابزار «پرسش‌نامه» است.

(روان‌شناسی، روان‌شناسی؛ تعریف و روش مورد مطالعه، صفحه ۲۷ و ۲۸)



عربی، زبان قرآن (۲)

۶۱- گزینه ۱»

(ولی الله نوروزی)

«قررت»: قرار گذاشتم / «مع أخی الصغیر»: با برادر کوچکم / «أن نذهب»: که برویم / «إلی متجر»: به مغازه / «زمیلی»: همکارم / «لشراء»: برای خریدن / «السروال»: شلوار / «القمیص الرجالی»: پیراهن مردانه

(عربی، زبان قرآن (۲)، ترجمه، ترکیبی)

۶۲- گزینه ۱»

(ولی الله نوروزی)

«طلبت»: خواست / «أمتنا»: مادرمان، مادرم / «من أولادها»: از فرزندان / «أن یهتَموا»: که توجه کنند / «بالاقتصاد»: به میانه روی / «فی استهلاك»: در مصرف / «الماء»: آب / «الکهرباء»: برق

(عربی، زبان قرآن (۲)، ترجمه، صفحه ۲)

۶۳- گزینه ۲»

(آرمین ساعربناه)

«علیک أن تتواضع»: باید فروتنی کنی / «أمام أقرانک»: در برابر نزدیکان / «لتعمر الحکمة»: تا حکمت ماندگار شود / «فی قلبک»: در قلبت

(عربی، زبان قرآن (۲)، ترجمه، صفحه ۳)

۶۴- گزینه ۳»

(مریم آقاییاری)

ترجمه صحیح عبارت: «هشت مسافر در ایستگاه اتوبوس در ساعت نُه منتظر می ماندند.»

(عربی، زبان قرآن (۲)، ترجمه، ترکیبی)

۶۵- گزینه ۴»

(آرمین ساعربناه)

«شلوارهای آن مغازه»: سَراویلُ ذلک المتجر / «گران اند»: غالیة / «نمی توانی»: لا تقدِرُ / «آن ها را بخری»: أن تشتريها

(عربی، زبان قرآن (۲)، ترجمه، صفحه ۱۰)

۶۶- گزینه ۴»

(مریم آقاییاری)

«آخرة» با «أبقی» (ماندگار تر) مترادف نیست، متضاد (هم) نیست.

ترجمه سایر گزینه ها:

گزینه ۱: «فخر فروش ≠ فروتن

گزینه ۲: «نهی کننده ≠ امرکننده

گزینه ۳: «خودپسند = خودپسند

(عربی، زبان قرآن (۲)، لغت، صفحه ۳ و ۹)

۶۷- گزینه ۲»

(مبیر همایی)

ترجمه: «قیمت این پیراهن زنانه چقدر است؟ تصور می کنم که آن واقعاً ارزان است.»

(عربی، زبان قرآن (۲)، مکالمه، صفحه ۱۰)

۶۸- گزینه ۱»

(مریم آقاییاری)

«یختلیف» به شکل «یختلیف» درست است، چون فعل مضارع از باب «افتعال» است.

(عربی، زبان قرآن (۲)، ضبط حرکات، صفحه ۱۰)

۶۹- گزینه ۴»

(علیرضا قلی زاده)

هر گاه اسم تفضیل مضاف واقع شود معنای «برترین» دارد.

(به ترتیب: «أحسن»، «شَرَّ» و «خیر» در گزینه های «۱»، «۲» و «۳» مضاف واقع شده اند.)

هر گاه بعد از اسم تفضیل، حرف جرّ «مِن» بیاید، معنای «برتر» دارد. «شَرَّ» در گزینه «۴»

(عربی، زبان قرآن (۲)، قواعد، صفحه ۶ تا ۸)

۷۰- گزینه ۳»

(علیرضا قلی زاده)

اسم تفضیل در حالت مقایسه بین دو اسم مؤنث بر همان وزن «أفعل» می آید. بنابراین گزینه «۳» به صورت «زینب أكبر من فاطمة» صحیح است.

(عربی، زبان قرآن (۲)، قواعد، صفحه ۵ و ۶)

تاریخ (۲)

۷۱- گزینه «۲»

(امیر همزه اردی)

بررسی گزینه‌های نادرست:

- مورخان، برای آگاهی از چگونگی وقوع رویداد های گذشته، به منابع مختلفی رجوع می‌کنند.

- آثار شفاهی، کمک زیادی به شناخت فرهنگ، آداب و رسوم و سنت‌های مختلف اجتماعی در دوره‌های مختلف می‌کند.

(تاریخ (۲)، منابع پژوهش در تاریخ اسلام و ایران دوران اسلامی، صفحه ۲ تا ۴)

۷۲- گزینه «۳»

(امیر همزه اردی)

الف) وسایل حمل و نقل به عنوان زیر مجموعه‌ای از ابزارها و وسایل دست ساخته انسان گواه روشنی بر نوع فرهنگ، عقاید و آداب و رسوم پیشینیان هستند.

ب) انواع مختلف ادبیات عامیانه از جمله منابع غیر نوشتاری (آثار شفاهی) محسوب می‌شوند.

ج) تاریخ‌های محلی یکی از گنجینه‌های مهم اطلاعات سیاسی، اجتماعی، فرهنگی، اقتصادی و نظامی و نیز جغرافیایی شهرها و مناطق ایران است.

(تاریخ (۲)، منابع پژوهش در تاریخ اسلام و ایران دوران اسلامی، صفحه ۳ و ۵)

۷۳- گزینه «۱»

(سمیه طالبی)

کتاب المسالک و الممالک جزء نوشته‌های جغرافیایی و تألیف گروهی از نویسندگان از جمله ابن خردادبه است. قصیده‌نامه اهل خراسان از نوشته‌های ادبی و اثر شاعر دوره سلجوقی انوری است. کتاب قابوس‌نامه جزء اندرزنامه‌ها و اثر عنصر المعالی در قرن پنجم هجری است.

(تاریخ (۲)، منابع پژوهش در تاریخ اسلام و ایران دوران اسلامی، صفحه ۹ و ۱۰)

۷۴- گزینه «۲»

(عاطفه طاهر)

از مشهورترین تک‌نگاری‌ها می‌توان به عجائب المقدور فی نوائب تیمور (زندگی شگفت‌آور تیمور) تألیف ابن عربشاه درباره تیمور اشاره کرد.

(تاریخ (۲)، منابع پژوهش در تاریخ اسلام و ایران دوران اسلامی، صفحه ۶)

۷۵- گزینه «۴»

(عاطفه طاهر)

منابع تاریخی:

۱- منابع غیرنوشتاری

۲- منابع نوشتاری: کتاب‌های تاریخی، سفرنامه‌ها، نوشته‌های جغرافیایی، ادبیات و متون ادبی، سیاست‌نامه‌ها و اندرزنامه‌ها
سایر نوشته‌ها:

منشآت (نامه‌ها) جز گروه سایر نوشته‌ها است. در گزینه «۱»، گاه‌شماری، در گزینه «۲»، نوشته‌های روی سکه‌ها، در گزینه «۳»، متون تقویمی و متون فقهی و در گزینه «۴» همه موارد در گروه سایر نوشته‌ها قرار دارند.

(تاریخ (۲)، منابع پژوهش در تاریخ اسلام و ایران دوران اسلامی، صفحه ۱۱)

۷۶- گزینه «۳»

(سمیه طالبی)

یکی از کارهای مورخان در نقد روایت‌کننده، تعیین فاصله زمانی و مکانی بین راوی و خبر راوی است تا معلوم شود روایت‌کننده خود مستقیماً شاهد وقوع رویداد بوده یا خبر آن را از دیگران نقل کرده است. سایر گزینه‌ها درباره سنجش اعتبار و نقد و بررسی گزارش‌ها و منابع تاریخی می‌باشد.

(تاریخ (۲)، روش پژوهش در تاریخ، صفحه ۱۴ تا ۱۶)

۷۷- گزینه «۲»

(آرام شهاوند)

یعقوبی، مقدسی، ابن مسکویه، بیهقی و ابن اسفندیار عدم مطابقت یک روایت تاریخی با عقل را دلیلی بر بطلان و نادرستی آن می‌دانستند.

(تاریخ (۲)، روش پژوهش در تاریخ، صفحه ۱۵ و ۱۶)

۷۸- گزینه «۳»

(آرام شهاوند)

امروزه پیشرفت علوم تجربی به ویژه علمی مانند شیمی، زیست‌شناسی، فیزیک و پزشکی و ابداع روش‌ها و ابزارهای مدرن، نقش بسزایی در تعیین اصالت و اعتبار اسناد و اخبار تاریخی ایفا می‌کنند.

(تاریخ (۲)، روش پژوهش در تاریخ، صفحه ۱۶)

۷۹- گزینه «۱»

(مهری کردان)

زمان و مکان دو رکن مهم یک رویداد تاریخی‌اند، خبر و روایتی که فاقد زمان و مکان دقیق و مشخص باشد از اصالت و اعتبار کافی برخوردار نیست.

(تاریخ (۲)، روش پژوهش در تاریخ، صفحه ۱۶)

۸۰- گزینه «۱»

(مهری کردان)

یکی از مهم‌ترین و مؤثرترین معیارهای سنجش درستی یا نادرستی یک گزارش تاریخی، بررسی مطابقت و یا عدم مطابقت آن با عقل است. در گذشته بسیاری از مورخان به این اصل اعتقاد داشتند و برای سنجش اخبار از معیار عقل بهره می‌بردند.

برای مثال: یعقوبی، مقدسی، ابن مسکویه، بیهقی و ابن اسفندیار عدم مطابقت یک روایت تاریخی با عقل را، دلیلی بر بطلان و نادرستی آن می‌دانستند.

(تاریخ (۲)، روش پژوهش در تاریخ، صفحه ۱۵)

جغرافیا (۲)

۸۱- گزینه «۳»

(سمیه طالبی)

ناحیه، بخشی از سطح زمین است که ویژگی‌های جغرافیایی (طبیعی، اقتصادی، اجتماعی، فرهنگی و ...) همگون و خاصی دارد؛ به طوری که با بخش‌های مجاور خود متفاوت است. جغرافی دان‌ها سطح زمین را به واحدهای جغرافیایی تقسیم می‌کنند و مورد مطالعه قرار می‌دهند و این تقسیم‌بندی برای شناخت بهتر و آسان‌تر مکان‌ها می‌باشد.

(جغرافیا (۲)، معنا و مفهوم ناحیه، صفحه ۳)

۸۲- گزینه «۱»

(آرا شواوند)

ناحیه خزر شرقی دارای کمترین میانگین بارش روزانه است و ناحیه آذربایجان و زاگرس و خراسان شمالی به طور میانگین دارای ۳۱۳ میلی متر بارش سالانه هستند.

(جغرافیا (۲)، معنا و مفهوم ناحیه، صفحه ۵)

۸۳- گزینه «۲»

(آرا شواوند)

بررسی عبارات نادرست:

جنگل‌های بارانی استوایی در مجاورت خط استوا و در چندین قاره گسترش داشته‌اند.

نواحی بارشی ایران بر اساس میانگین بارندگی سالانه، توزیع فصلی بارش و بالاترین میزان بارش روزانه به ۶ ناحیه تقسیم شده‌اند.

انتخاب معیارها و ملاک‌ها برای تعیین حدود یک ناحیه به هدف مطالعه و تحقیق جغرافی دان بستگی دارد.

(جغرافیا (۲)، معنا و مفهوم ناحیه، صفحه ۵ و ۶)

۸۴- گزینه «۱»

(موری کردران)

معیارهای مربوط به عوامل انسانی ناحیه‌بندی عبارتند از: جمعیت، اقوام (قومیت‌ها)، دین، زبان، فرهنگ، نوع فعالیت‌های اقتصادی.

خاک، پوشش گیاهی و آب و هوا جزء عواملی طبیعی ناحیه‌بندی می‌باشند.

(جغرافیا (۲)، معنا و مفهوم ناحیه، صفحه ۵ و ۷)

۸۵- گزینه «۲»

(موری کردران)

الف) در کشور هند به ترتیب ادیان زیر رایج است:

هندو ۷۹/۸٪، اسلام ۱۴/۲٪، مسیحیت ۲/۳٪، سیک ۱/۷٪، بودایی ۰/۹٪.

سایر ادیان و مذاهب ۰/۷٪.

ب) در کشور سوئیس چهار زبان رسمی وجود دارد که عبارتند از: آلمانی، فرانسه، ایتالیایی، رمانش.

نکته: انگلیسی شامل این زبان‌ها نیست.

(جغرافیا (۲)، معنا و مفهوم ناحیه، صفحه ۸)

۸۶- گزینه «۳»

(عاطفه طاهر)

در چهل سال اخیر، با ایجاد کارخانه‌های بزرگ و کوچک در امتداد محورهای ارتباطی شهر تهران، نواحی صنعتی پیرامون این شهر شکل گرفته است.

به وجود آمدن این نواحی صنعتی، تهران را به مهم‌ترین قطب صنایع مصرفی کشور تبدیل کرده است.

(جغرافیا (۲)، انسان و ناحیه، صفحه ۱۱)

۸۷- گزینه «۳»

(امیر همزه اروری)

محدودیت‌ها و موانع محیطی موجب می‌شود انسان‌ها برای کنترل محیط و شرایط خاص آن چاره‌اندیشی کنند و به ابداع ابزارهایی بپردازند.

هر ناحیه شرایط خاصی را به انسان‌ها ارائه می‌کند و انسان‌ها در چارچوب آن شرایط دست به عمل می‌زنند.

(جغرافیا (۲)، انسان و ناحیه، صفحه ۱۲)

۸۸- گزینه «۱»

(امیر همزه اروری)

عبارت اول به تأثیرگذاری نواحی به یکدیگر اشاره می‌کند که امروزه همه نواحی و حتی دور افتاده‌ترین آن‌ها به‌ویژه از نظر اقتصادی تحت تأثیر یکدیگرند.

عبارت دوم به اثرگذاری ویژگی‌های محیط طبیعی یک ناحیه بر نوع عملکرد و فعالیت انسان پرداخته است.

(جغرافیا (۲)، انسان و ناحیه، صفحه ۱۲ و ۱۳)

۸۹- گزینه «۴»

(سمیه طالبی)

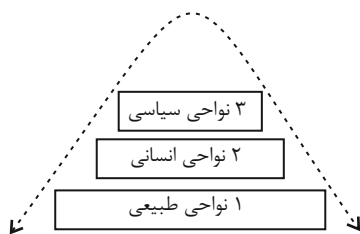
هر ناحیه جغرافیایی دارای کانون یا مرکزی است که بیشترین عوامل وحدت و همگونی در آن وجود دارند. معمولاً هر چه از کانون یک ناحیه جغرافیایی دور می‌شویم و به طرف مرزهای آن حرکت می‌کنیم، به تدریج از عوامل همگونی آن ناحیه کاسته می‌شود و سرانجام، این عوامل ناپدید می‌گردند.

برای مثال، در کانون یک ناحیه صنعتی تجمع زیاد کارخانه‌ها مشاهده می‌شود. هر چه از این کانون دور و به مرزهای ناحیه نزدیک‌تر می‌شویم، از تمرکز و تعداد کارگاه‌ها و کارخانه‌ها کاسته می‌شود؛ تا این‌که سرانجام در ناحیه مجاور، دیگر اثری از آن‌ها نمی‌بینیم.

(جغرافیا (۲)، انسان و ناحیه، صفحه ۱۲ تا ۱۵)

۹۰- گزینه «۳»

(عاطفه طاهر)



۱- نواحی طبیعی ← آب و هوا، پوشش گیاهی، خاک، ارتفاع از سطح دریاها

۲- نواحی انسانی ← جمعیت، فرهنگ و فعالیت‌های اقتصادی

۳- نواحی سیاسی ← مدیریت نهادهای سیاسی یا اداری (شوراهای، شهرداری‌ها، بخش‌داری‌ها، استانداری‌ها، سازمان‌ها، حکومت‌ها، سیاست‌ها و خط‌مشی‌ها) شهرها، استان‌ها، کشورها

(جغرافیا (۲)، انسان و ناحیه، صفحه ۱۷ و ۱۸)



فلسفه

۹۱- گزینه ۱»

(غرضانه قایی)

بررسی گزینه‌های دیگر:

گزینه ۲» با استفاده از قدرت تفکر، می‌توان از مجهولات به معلومات رسید و بدین ترتیب، امور روزانه زندگی را سامان داد.

گزینه ۳» اینکه انسان بدون تفکر نمی‌تواند پاسخی برای پرسش‌های خود بیابد، صحیح است، و می‌توان گفت شرط لازم ولی ناکافی برای رسیدن این نتیجه است که «انسان بدون قدرت اندیشه‌ورزی، موجودی ناتوان است».

چرا که اگر انسان نتواند پاسخ بعضی از سوالات را پیدا کند، هنوز هم موجودی تواناست؛ اگر این گزینه به شکلی تغییر می‌یافت که این مفهوم را منتقل می‌کرد: «تفکر، واسطه رسیدن انسان از مجهولات به معلومات و از پرسش‌ها به پاسخ‌هاست. با قدرت تفکری که خداوند در وجود ما قرار داده، پاسخ سؤال‌ها را می‌یابیم و امور روزانه خود را سامان می‌دهیم»، این گزینه می‌توانست پاسخ باشد.

گزینه ۴» وجود این قبیل سوال‌ها، نشانه وجود تفکر است، نه به این معنا که تفکر فقط برای پاسخ‌گویی به این قبیل سوالات وجود داشته باشد. پس این گزینه نیز پاسخ کاملی نیست.

(فلسفه، پیستی فلسفه، صفحه ۳)

۹۲- گزینه ۳»

(غرضانه قایی)

سفسطه به مرور زمان از معنای «دانش/دانشمندی» به معنای مغالطه‌کاری تنزل معنا پیدا کرد. همچنین فلسفه از معنای دوستداری دانش، به دانش در معنای عام و دانش به معنای خاص تکامل یافت. دقت کنید «دانش» با «دانایی» متفاوت است و فلسفه مترادف با دانش شد، نه دانایی.

(فلسفه، پیستی فلسفه، صفحه ۷ و ۸)

۹۳- گزینه ۱»

(مفهم رضایی بقا)

مراحل اندیشه‌ورزی و تفکر در انسان به این صورت است: روبه رو شدن با مسئله، طرح سؤال، تفکر در اندوخته‌ها، رسیدن به پاسخ. پس تفکر در اندوخته‌ها پس از ایجاد پرسش از یک مواجهه با مسئله انجام می‌گیرد.

(فلسفه، پیستی فلسفه، صفحه ۴)

۹۴- گزینه ۱»

(مفهم رضایی بقا)

موضوع علم فلسفه بررسی و پاسخ به بنیادی‌ترین و اساسی‌ترین موضوع عالم هستی که همان وجود است، می‌باشد. پس فلسفه از جهت موضوع، کاملاً متمایز از سایر علوم می‌شود. رهایی از عادات غیرمنطقی لزوماً مربوط به تفکر فلسفی نیست.

(فلسفه، پیستی فلسفه، صفحه ۹)

۹۵- گزینه ۲»

(موسی سپاهی)

مسائل فلسفی به اصل و اساس جهان و انسان مربوط هستند و نمی‌توان در این خصوص از حواس یا آزمایش بهره برد و یا از ابزاری مانند میکروسکوپ و تلسکوپ کمک گرفت بلکه فقط باید به توانایی‌های عقلی و استدلال‌های عقلی تکیه کرد.

نکته: منظور از ابزارهایی که به کمک عقل می‌آیند، استدلال و قیاس است.

(فلسفه، پیستی فلسفه، صفحه ۱۰ و ۱۱)



۹۶- گزینه «۲»

(فخرزانه قاهی)

بخش اصلی و ریشه‌های فلسفه به دو بخش تقسیم می‌شود:

(۱) آن بخش که درباره قوانین و احکام کلی و عام حاکم بر هستی و وجود بحث

می‌کند، هستی‌شناسی است؛ بررسی وجود داشتن قانون علیت و بررسی

وجود داشتن جهان موازی نیز از آن مباحثی است که به بررسی وجود و هستی

می‌پردازد. پس در این بخش از مباحث ریشه‌های فلسفه می‌گنجد.

(۲) آن بخش که توانایی انسان در شناخت هستی را مورد مطالعه قرار

می‌دهد نیز معرفت‌شناسی است؛ اینکه آیا درک قانون علیت برای انسان

ممکن است یا خیر و همچنین اینکه آیا می‌توان وجود داشتن یا نداشتن

جهان را با توجه به توانایی‌های انسان، مورد بررسی قرار داد، از آن دسته

مباحثی است که در معرفت‌شناسی می‌گنجد.

(فلسفه، ریشه و شافه‌های فلسفه، صفحه ۱۲ و ۱۳)

۹۷- گزینه «۲»

(غلامحسین عزیزی)

بررسی گزینه‌های دیگر:

گزینه «۱»: گزینه انحرافی است و به سؤال ربط ندارد.

گزینه «۳»: قانون علیت یک مثال است.

گزینه «۴»: به تقدم شناخت بر توانایی انسان اشاره دارد که صحیح نیست.

(فلسفه، ریشه و شافه‌های فلسفه، صفحه ۱۳)

۹۸- گزینه «۴»

(موسی سپاهی)

به آن بخش از مباحث فلسفی که میانی هر علم را بررسی می‌کنند فلسفه

مضاف می‌گویند و آن چه در فلسفه‌های مضاف پذیرفته شود، اساس و

شالوده نظریات در علوم قرار می‌گیرد.

(فلسفه، ریشه و شافه‌های فلسفه، صفحه ۱۴ و ۱۵)

۹۹- گزینه «۲»

(مهدی رضایی‌پقا)

فلسفه‌های مضاف رابط و پل ارتباطی میان بخش اصلی فلسفه

(هستی‌شناسی) با علوم مختلف هستند و مسائل بنیادین و اساسی فلسفه

را وارد حیطه‌های خاص علوم و دانش‌های بشری می‌کنند.

(فلسفه، ریشه و شافه‌های فلسفه، صفحه ۱۴ و ۱۵)

۱۰۰- گزینه «۴»

(راهنما بابائی صومعه‌کبوری)

سوالات فلسفی به بنیادی‌ترین مسائل انسان و جهان می‌پردازند؛ در گزینه «۴»

فضائل اخلاقی و ستایش نیکی مورد تأکید است.

تشریح گزینه‌های دیگر:

گزینه «۱»: به مسئله انسان و چیستی او و آغاز و پایان او پرداخته است.

گزینه «۲»: به ویژگی دو بعدی بودن انسان (روح + جسم) پرداخته است.

گزینه «۳»: به خدا و نیاز انسان به خدا به عنوان مبدأ هستی پرداخته است.

(فلسفه، چیستی فلسفه، صفحه ۲ و ۳)



فارسی (۲)

۱۰۱- گزینه «۳»

(حسن افتخاره، تبریز)

معادل معنایی عبارت گزینه «۳» نادرست بوده و شکل صحیح آن

(آسایش / آسودگی) است.

(لغت، صفحه ۲۱)

۱۰۲- گزینه «۳»

(داود تالشی)

بی‌حمیت = بی‌غیرت

(لغت، صفحه ۱۶)

۱۰۳- گزینه «۱»

(حسین پرهیزگار، سبزوار)

املائی صحیح واژه‌های نادرست عبارت‌اند از:

مینداز، قضا، بخواست، آغاجی

در عبارت «ج»، املائی واژه «همت» و «حمیت» صحیح است.

(املا، صفحه ۱۶)

۱۰۴- گزینه «۲»

(داود تالشی)

تشریح گزینه‌های دیگر:

گزینه «۱»: «آب» مجاز از «رود» است.

گزینه «۳»: «شمشیر» مجاز از «زور و قدرت» است.

گزینه «۴»: «ولایت» مجاز از «مردم ولایت و سرزمین و کشور»

است.

(آرایه، صفحه ۲۲)

۱۰۵- گزینه «۴»

(حسین پرهیزگار، سبزوار)

تشریح گزینه‌های دیگر:

گزینه «۱»: «امیر از آن جهان آمده» کنایه از «امیر از مرگ نجات

یافته» است.

گزینه «۲»: «تر» و «بر» و «بر» و «زیر» جناس دارند.

گزینه «۳»: «غزنین» و «مملکت» هر دو مجاز از «مردم» و

«مسئولین» هستند.

(آرایه، ترکیبی)

۱۰۶- گزینه «۲»

(حسن افتخاره، تبریز)

عبارت‌های مشخص‌شده در گزینه‌های «۱»، «۳» و «۴» افعال

مجهول هستند.

اما عبارت مشخص‌شده در گزینه «۲» فعل مجهول نیست. توجه

شود که (آلوده) در گزینه «۲» مسند می‌باشد.



(هسین پرهیزگار، سبزوار)

۱۰۸- گزینه «۴»

در این بیت زاغ به خاطر آسایش بیشتر کوچ کرده است و این عمل در بیت گزینه «۴»، نفی نشده است.

(مفهوم ۳، صفحه ۲۴)

(داود تالشی)

۱۰۹- گزینه «۴»

بیت گزینه «۴» می گوید: «به پیغام معشوق قناعت کرد». قناعت به مال دنیا نیست.

تشریح گزینه های دیگر:

مفهوم گزینه های دیگر و صورت سؤال به «قناعت کردن و دوری از طمع ورزی» تأکید دارند.

گزینه «۱»: قناعت تو را سرفراز می کند و حرص و طمع مایه ننگ و شرمندگی است.

گزینه «۲»: به دیگران برای عرض خواهش نرو که گنج در خانه خودت است.

گزینه «۳»: هرکس که گنج قناعت را با نعمت های دنیوی معاوضه کرد، در حقیقت مانند آن کسی است که یوسف را با بهایی اندک فروخت.

(مفهوم ۳، صفحه ۲۰)

* توجه: امروزه، فعل مجهول به کمک فعل «شدن» ساخته می شود؛ اما در گذشته، با فعل های دیگری، مانند «گشتن» و «آمدن» نیز ساخته می شد.

(دستور، صفحه ۲۱)

(حسن افتاده، تبریز)

۱۰۷- گزینه «۴»

در گزینه «۴»، هردو پیوند وابسته ساز (اگر) و هم پایه ساز (اما) وجود دارد.

تشریح گزینه های دیگر:

گزینه «۱»: فقط پیوند وابسته ساز (تا) وجود دارد. (واو) در این عبارت، نشانه عطف است!

گزینه «۲»: فقط پیوند هم پایه ساز (و) وجود دارد.

گزینه «۳»: فقط پیوند هم پایه ساز (و) وجود دارد. (چون) در این عبارت معنای (مثل و مانند) می دهد؛ بنابراین پیوند وابسته ساز نیست!

(دستور، صفحه ۱۴)



۱۱۰- گزینه ۲»

(علی وفائی فسروشاهی)

بیت اول اشاره به پشیمانی از تقلید نابه‌جا دارد. اما بیت دوم پشیمانی شاعر از بی‌توجهی به یار و دیر افتادن در دام عشق را بیان می‌کند.

تشریح گزینه‌های دیگر:

گزینه «۱»: مفهوم هر دو بیت «حاسبوا قبل ان تحاسبوا» و آماده شدن برای قیامت در این دنیا است.

گزینه «۳»: هر دو بیت به «ارزش نداشتن کسب چیزی در قبال پست شدن» اشاره دارند.

گزینه «۴»: مفهوم هر دو بیت «لزوم خدمت به خلق و فراهم آوردن آسایش آنان» است.

(مفهوم، ترکیبی)

دین و زندگی (۲)

۱۱۱- گزینه ۱»

(مفسر رضایی‌بقا)

پیامبران الهی با ایمان استوار و تلاش بی‌مانند، در طول زمان‌های مختلف دین الهی را تبلیغ می‌کردند. آنان سختی‌ها را تحمل

می‌کردند تا خداپرستی، عدالت‌طلبی و کرامت‌های اخلاقی میان انسان‌ها جاودان بماند و گسترش یابد و شرک، ظلم و رذائل اخلاقی از بین برود. این تداوم سبب شد تا تعالیم الهی جزء سبک زندگی و آداب و فرهنگ مردم شود و دشمنان دین نتوانند آن را به راحتی کنار بگذارند.

(تراوم هدرایت، صفحه ۱۹)

۱۱۲- گزینه ۴»

(مفسر رضایی‌بقا)

یکی از دلایل فرستادن پیامبران متعدد، رشد تدریجی سطح فکر مردم است که در حدیث شریف «انّا معاشر الانبیاء امرنا ان نکلّم النّاس علی قدر عقولهم: ما پیامبران مأمور شده‌ایم که با مردم به اندازه عقل‌شان سخن بگوییم» تأکید شده است.

(تراوم هدرایت، صفحه ۱۹)

۱۱۳- گزینه ۴»

(مفوبه ابتسام)

تشریح گزینه‌های دیگر:

رد گزینه «۱»: انسان شیوه هدایت مخصوص خود را داراست.



رد گزینه «۲»: جمله صحیحی است اما ارتباطی با آیه ندارد.

رد گزینه «۳»: شیوه هدایت مخلوقات با یکدیگر متفاوت است.

(هدایت الهی، صفحه ۱۰)

۱۱۴- گزینه «۴»

طبق ترجمه آیه ۱۳ سوره شوری: «خداوند از دین همان را برایتان بیان کرد که نوح را بدان سفارش نمود. و آنچه را ما به تو وحی کردیم و به ابراهیم و موسی و عیسی توصیه نمودیم، این بود که دین را به پا دارید، و در آن تفرقه نکنید.»

(تراوم هدایت، صفحه ۱۷)

۱۱۵- گزینه «۱»

خداوند در برنامه واحد دین، در عرصه عمل از انسان‌ها می‌خواهد تا با ایمانی که کسب کرده‌اند، تلاش نمایند فضایل اخلاقی مانند راستگویی را کسب کنند.

یکی از ویژگی‌های مشترک انسان‌ها که در فطرت آن‌هاست، دوست داشتن فضایل اخلاقی مانند خیرخواهی است.

(تراوم هدایت، صفحه‌های ۱۸ و ۱۹)

۱۱۶- گزینه «۱»

(امیر مهری افشار)

با توجه به آیه «یا ایها الذین آمنوا استجیبوا لله و للرسول اذا دعاکم لما یحییکم: ای کسانی که ایمان آوردید، دعوت خدا و پیامبر را بپذیرید؛ آنگاه که شما را به چیزی فرا می‌خواند که به شما زندگی حقیقی می‌بخشد.» دست یافتن به زندگی حقیقی با پذیرش دعوت خدا و پیامبر ممکن می‌شود.

احتیاج دائمی انسان به داشتن برنامه‌ای که پاسخ‌گوی نیازهای او باشد و سعادتش را تضمین کند، سبب شده که در طول تاریخ همواره شاهد ارائه برنامه‌های متفاوت و گاه متضاد از جانب مکاتب بشری باشیم.

(هدایت الهی، صفحه‌های ۲ و ۶)

۱۱۷- گزینه «۴»

(امیر مهری افشار)

در برنامه اسلام از انسان خواسته می‌شود تا با اندیشه در خود و جهان هستی، به ایمان قلبی دست یابد.

به علت ابتدایی بودن سطح فرهنگ و زندگی اجتماعی و عدم توسعه کتابت، تعلیمات انبیا به تدریج فراموش می‌شد یا به گونه‌ای تغییر می‌یافت که با اصل آن متفاوت می‌شد.

(تراوم هدایت، صفحه‌های ۱۸ و ۲۰)



۱۱۸- گزینه «۳»

(مبیر فرهنگیان)

سومین نیاز برتر انسان، کشف راه درست زندگی است که خود را در سؤال «چگونه زیستن» نشان می‌دهد.

اولین ویژگی پاسخ به سؤال‌های بنیادین این است که باید کاملاً درست و قابل اعتماد باشد،

تشریح گزینه‌های دیگر:

قسمت اول گزینه‌های «۲» و «۴» نادرست است، زیرا نیاز اول

یا «شناخت هدف زندگی» در قالب برای چه زیستن مطرح می‌شود.

قسمت دوم گزینه‌های «۱» و «۲» نادرست است، زیرا «جامعیت و قابل اعتماد بودن»، ویژگی پاسخ به نیازهای برتر است نه خود سؤالات.

(هدایت الهی، صفحه‌های ۸ و ۹)

۱۱۹- گزینه «۲»

(مبیر فرهنگیان)

با در کنار هم قرار گرفتن عقل و وحی می‌توان به پاسخ سؤالات اساسی انسان رسید.

امام کاظم (ع) به شاگرد برجسته خود، هشام بن حکم، فرمود:

«ای هشام، خداوند رسولانش را به سوی بندگان نفرستاد، جز برای آنکه بندگان در پیام الهی تعقل کنند. کسانی این پیام را بهتر می‌پذیرند که از معرفت برتری برخوردار باشند و آنان که در تعقل و تفکر برترند، نسبت به فرمان‌های الهی داناترند و آن که که عقلش کامل‌تر است، رتبه‌اش در دنیا و آخرت بالاتر است.»

(هدایت الهی، صفحه ۱۰)

۱۲۰- گزینه «۴»

(مبیر فرهنگیان)

امام کاظم (ع) به شاگرد برجسته خود هشام بن حکم، فرمود: «ای هشام، خداوند رسولانش را به سوی بندگان نفرستاد، جز برای آنکه بندگان در پیام الهی تعقل کنند، کسانی این پیام را بهتر می‌پذیرند (معلول) که از معرفت برتری (علت) برخوردار باشند.»

یکی از ویژگی‌های انسان، توانایی تعقل و تفکر و ویژگی دیگر قدرت اختیار و انتخاب اوست؛ انسان، ابتدا درباره هر کاری تفکر می‌کند اگر تشخیص داد که آن کار مفید است و او را به



(۱) ذهن

هدفش می‌رساند، آن را انتخاب می‌کند و انجام می‌دهد.

(۲) نکته

(قدرت اختیار)

(۳) فعالیت

(هدایت الهی، صفة ۱۰)

(۴) اطلاعات

زبان انگلیسی (۲)

(واژگان)

۱۲۱- گزینه «۲»

(ممتبی درفشان)

۱۲۳- گزینه «۲»

(ممتبی درفشان)

ترجمه جمله: «هنگامی که فرهنگ‌ها ظاهر شدند، هرگز از تغییر و توسعه باز نایستادند، و این تغییرات غیرقابل توقف همان چیزی است که ما [آن را] «تاریخ» می‌نامیم.»

ترجمه جمله: «در [ماه] دسامبر، پس از نزدیک به دو ماه که در بیمارستان‌ها بودم، برای اولین بار اجازه داشتم که بیرون بروم.»

(۱) انتخاب کردن

(۱) تا حد زیادی

(۲) توسعه یافتن، توسعه دادن

(۲) تقریباً (نزدیک به)

(۳) انتقال دادن

(۳) خوشبختانه

(۴) یافتن

(۴) واقعاً

(واژگان)

(واژگان)

۱۲۲- گزینه «۱»

۱۲۴- گزینه «۲»

(ممتبی درفشان)

(ممتبی درفشان)

ترجمه جمله: «قلب برای پمپاژ خون اکسیژن‌دار عجله دارد، در حالی که ذهن برای درک شرایط عجله دارد.»

ترجمه جمله: «یکی از بهترین دوستان من در دانشکده که جک نام دارد، بیش از ۲۰ کتاب شامل رمان، شعر و داستان کوتاه منتشر کرده است.»



(۱) جسمی

(۲) بومی

(۳) راستگو

(۴) غیرممکن

(واژگان)

ترجمه متن درک مطلب:

یادگیری زبان دوم می‌تواند چالش‌برانگیز باشد، اما راه‌های مؤثری برای آسان‌تر کردن این فرآیند وجود دارد. یکی از بهترین راه‌ها برای یادگیری یک زبان جدید از طریق غوطه‌وری است. به این معنی که خود را با افراد بومی احاطه کنید یا در کشوری زندگی کنید که در آن به آن زبان صحبت می‌شود. غوطه‌وری به شما امکان می‌دهد که مهارت‌های زبانی خود را در موقعیت‌های واقعی تمرین کنید، که می‌تواند سلاست گفتاری و درک شما را بهبود بخشد.

یکی دیگر از جنبه‌های مهم یادگیری زبان، تمرین منظم است. اختصاص دادن زمان مخصوص روزانه به مطالعه و تمرین زبان،

(۱) از، از زمانی که

(۲) از جمله، شامل

(۳) با هم

(۴) با وجود

(واژگان)

۱۲۵- گزینه «۱»

(مفسر ریمی)

ترجمه جمله: «دفتر خاطرات یک کتاب است که می‌توانید تجربیاتی را که در طول یک روز، یک ماه یا یک سال داشته‌اید را در آن یادداشت کنید.»

(۱) تجربه

(۲) وسیله، راه و روش

(۳) قاره

(۴) میزبان

(واژگان)

۱۲۶- گزینه «۴»

(مفسر ریمی)

ترجمه جمله: «برای همه غیرممکن است که بتوانند افکار فرد دیگری را بخوانند. بنابراین، شما نمی‌توانید کاملاً مطمئن باشید که کسی به چه چیزی فکر می‌کند.»



نتایج بهتری نسبت به تلاش‌های پراکنده دارد. می‌توانید با گوش دادن به پادکست‌ها، تماشای فیلم یا برنامه‌های تلویزیونی به زبان موردنظر، خواندن کتاب‌ها یا مقاله‌ها، و مکالمه با گویشوران بومی تمرین کنید.

استفاده از منابع مختلف نیز می‌تواند یادگیری زبان را تقویت کند. کتاب‌های درسی، دوره‌های آنلاین، برنامه‌های زبان و برنامه‌های تبادل زبان می‌توانند یک تجربه یادگیری کامل را فراهم کنند. هر منبع مزایای متفاوتی را ارائه می‌کند و می‌تواند نیازهای سبک‌های مختلف یادگیری را برآورده کند.

۱۲۷- گزینه ۴»

(عقيل ميمرى روش)

ترجمه جمله: «ایده اصلی متن چیست؟»

«غوطه‌وری و تمرین منظم راه‌های مؤثری برای یادگیری زبان دوم هستند.»

(درک مطلب)

۱۲۸- گزینه ۲»

(عقيل ميمرى روش)

ترجمه جمله: «کدامیک از موارد زیر نمونه‌ای از غوطه‌وری در یادگیری زبان است؟»

«زندگی در انگلستان برای یادگیری زبان انگلیسی به عنوان زبان دوم»

(درک مطلب)

۱۲۹- گزینه ۱»

(عقيل ميمرى روش)

ترجمه جمله: «از متن می‌توانیم بفهمیم که کلمه "sporadic" به معنای ... است.»

«اتفاق افتادن به‌طور نامنظم و بدون الگوی خاصی»

(درک مطلب)

۱۳۰- گزینه ۳»

(عقيل ميمرى روش)

ترجمه جمله: «طبق متن، کدامیک از موارد زیر منبعی نیست که بتواند به شما در یادگیری زبان کمک کند؟»

«نامه‌ها و ایمیل‌ها»

(درک مطلب)