



آزمون ۲۳ تیر ماه ۱۴۰۲ (دروس یازدهم)

(آزمون تعیین سطح)

آزمون اختصاصی دوازدهم انسانی

| نام درس | معمولاً دانش‌آموزان در هر رده‌ی تراز به چند سؤال از هر ۱۰ سؤال پاسخ می‌دهند. | | | |
|------------------|--|------|------|------|
| | ۷۰۰۰ | ۶۲۵۰ | ۵۵۰۰ | ۴۷۵۰ |
| ریاضی و آمار | ۶ | ۴ | ۲ | ۱ |
| علوم و فنون ادبی | ۷ | ۵ | ۴ | ۲ |
| جامعه‌شناسی | ۷ | ۶ | ۵ | ۳ |
| روان‌شناسی | ۸ | ۶ | ۵ | ۳ |
| عربی زبان قرآن | ۷ | ۵ | ۳ | ۲ |
| فلسفه | ۷ | ۶ | ۴ | ۲ |

| | |
|---------------------|-------------------------|
| نام و نام خانوادگی: | شمارنده: |
| تعداد سؤال: ۶۰ | مدت پاسخ‌گویی: ۷۰ دقیقه |

عنوان مواد امتحانی گروه آزمایشی علوم انسانی، تعداد، شماره سؤالات و مدت پاسخ‌گویی

| ردیف | وضعیت پاسخ‌گویی | مواد امتحانی | تعداد سؤال | از شماره | تا شماره | مدت پاسخ‌گویی (به دقیقه) |
|------|-----------------|----------------------|------------|----------|----------|--------------------------|
| ۱ | اجباری | ریاضی و آمار (۲) | ۱۰ | ۱ | ۱۰ | ۱۵ |
| ۲ | اجباری | علوم و فنون ادبی (۲) | ۱۰ | ۱۱ | ۲۰ | ۱۵ |
| ۳ | اجباری | جامعه‌شناسی (۲) | ۱۰ | ۲۱ | ۳۰ | ۱۰ |
| ۴ | اجباری | روان‌شناسی | ۱۰ | ۳۱ | ۴۰ | ۱۰ |
| ۵ | اجباری | عربی، زبان قرآن (۲) | ۱۰ | ۴۱ | ۵۰ | ۱۰ |
| ۶ | اجباری | فلسفه یازدهم | ۱۰ | ۵۱ | ۶۰ | ۱۰ |

وقت پیشنهادی: ۱۵ دقیقه

مباحث کل کتاب

ریاضی و آمار (۲)

 ۱- کدام یک از گزاره‌های زیر با نقیض گزاره $\sim p \Rightarrow ((p \wedge q) \vee q)$ همواره هم‌ارز است؟

$(4) \quad q \wedge p$

$(3) \quad p \vee q$

$(2) \quad \sim p \wedge q$

$(1) \quad \sim q \wedge p$

 ۲- با فرض اینکه ارزش گزاره $(\sim p \vee q) \wedge p$ درست باشد، ارزش گزاره $(\sim r) \vee (\sim q \wedge p)$ کدام است؟

$(4) \quad \sim r$ هم‌ارزش با

$(3) \quad F$

$(2) \quad T$

$(1) \quad r$ هم‌ارزش با

۳- نمایش عبارت «مربع مجموع نصف دو عدد، بزرگتر از ثلث حاصل ضرب آن دو عدد است.» با نماد ریاضی در کدام گزینه آمده است؟

$(4) \quad \left(\frac{x}{2} + \frac{y}{2}\right)^2 > \frac{x}{3} - \frac{y}{3}$

$(3) \quad \left(\frac{x}{2}\right)^2 + \left(\frac{y}{2}\right)^2 > \frac{x}{3} - \frac{y}{3}$

$(2) \quad \left(\frac{x}{2} + \frac{y}{2}\right)^2 > \frac{xy}{3}$

$(1) \quad \frac{y^2}{4} + \frac{x^2}{4} > \frac{xy}{3}$

۴- چه تعداد از موارد زیر همواره صحیح است؟

 الف) اگر f تابعی ثابت باشد، برد آن فقط شامل یک عدد صحیح است.

ب) در تابع ثابت، مجموع اعضای دامنه، از مجموع اعضای برد بیشتر است.

ج) اگر دامنه و برد تابعی برابر باشد، آن تابع همانی است.

د) ممکن نیست که تابعی هم ثابت باشد و هم همانی.

$(4) \quad 3$

$(3) \quad 2$

$(2) \quad 1$

$(1) \quad \text{صفر}$

 ۵- در تابع پلکانی $f(x) = \begin{cases} -1+a & , -3 < x < 2 \\ 2+(a+1)x & , x \geq 2 \end{cases}$ ، مقدار $f(a)$ کدام است؟

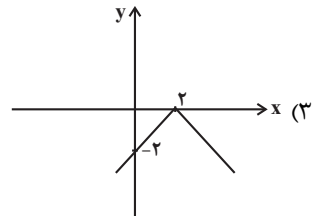
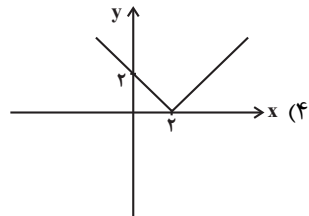
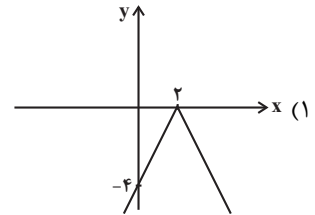
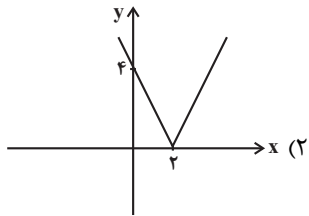
$(4) \quad -1$

$(3) \quad 1$

$(2) \quad -2$

$(1) \quad 2$

۶- نمودار تابع $y = -|2x - 4|$ کدام است؟



۷- فرض کنید توابع $f = \{(1, 2), (3, 5), (6, 8)\}$ و $g = \{(1, 4), (3, 7), (5, 4)\}$ تعریف شده‌اند. میانگین اعضای برد تابع $\frac{f+g}{f-g}$ چند واحد با میانگین

اعضای برد تابع $\frac{f \times g}{\frac{f}{g}}$ اختلاف دارد؟

۳۹ (۴)

۳۸ (۳)

۳۷ (۲)

۳۶ (۱)

۸- دو تابع $f(x) = \text{sign}(x)$ و $g(x) = [x]$ با دامنه $-1 \leq x < 1$ مفروض‌اند، ضابطه تابع $S(x) = (f \times g)(x) - (f + g)(x)$ کدام است؟ $[]$ ، نماد جزء صحیح است.

$$S(x) = \begin{cases} 3 & , -1 \leq x < 0 \\ 0 & , x = 0 \\ -1 & , 0 < x < 1 \end{cases} \quad (2)$$

$$S(x) = \begin{cases} -3 & , -1 \leq x < 0 \\ 0 & , x = 0 \\ 1 & , 0 < x < 1 \end{cases} \quad (1)$$

$$S(x) = \begin{cases} 3 & , -1 \leq x < 0 \\ -1 & , 0 \leq x < 1 \end{cases} \quad (4)$$

$$S(x) = \begin{cases} -3 & , -1 \leq x < 0 \\ 0 & , 0 \leq x < 1 \end{cases} \quad (3)$$

۹- مقدار مصرف میوه و پنیر خانواده‌ای در سال به ترتیب ۲۰۰ و ۱۰ کیلوگرم است. قیمت این دو قلم کالا در سال پایه به ترتیب ۷ و ۱۵ هزار تومان و در سال ۱۴۰۱ به ترتیب ۴۰ و ۸۰ هزار تومان است. در سال ۱۴۰۱ شاخص بهای میوه و پنیر تقریباً کدام است؟

۷۰۰ (۴)

۶۷۰ (۳)

۵۷۰ (۲)

۶۰۰ (۱)

۱۰- در شهری فرضی ۲۰۰۰ نفر شاغل و ۱۰۰۰ نفر بیکار هستند. با وقوع خشکسالی تعدادی از افراد، شغل خود را از دست داده‌اند و نرخ بیکاری به ۴۰ درصد رسیده است. تعداد این افراد کدام است؟

۳۰۰ (۴)

۲۰۰ (۳)

۱۰۰ (۲)

۵۰ (۱)



علوم و فنون ادبی (۲)

مباحث کل کتاب

وقت پیشنهادی: ۱۵ دقیقه

۱۱- تمامی آثار در گزینه ... مربوط به قرن هشتم هجری هستند.

(۱) جمشید و خورشید - صد پند - تاریخ گزیده

(۲) غزلیات حافظ - اخلاق الاشراف - فیه ما فیه

(۳) نفحات الانس - تذکره دولت‌شاه - موش و گربه

(۴) المعجم فی معاییر اشعارالعجم - تاریخ جهانگشا - جامع‌التواریخ

۱۲- سبک شعری کدام بیت، متفاوت با سایر ابیات است؟

(۱) برگ بنفشه چون بن ناخن شده کبود

(۲) دست ز می بر و برنه به سر نیکان، تاج

(۳) ای صنم ماهروی خیز به باغ اندر آی

(۴) نشنیده‌ای که فرهاد چگونه سنگ سفتی؟

۱۳- تعداد استعاره در کدام بیت بیش‌تر است؟

(۱) کند کوتاه دست از زلف و از لعل شکرخندش

(۲) حلواوی نبات است لب‌ت پسته‌دهانا

(۳) دسته‌دسته سنبل گل‌بوی نسرین‌پوش را

(۴) چون مه مهربان من تاب دهد نغوله را

۱۴- هر دو نوع استعاره در بیت گزینه ... یافت می‌شود.

(۱) ماهی که نموده‌است ز رخسار شفق‌رنگ

(۲) هرشب از شرم گلستان جمالت صنما

(۳) چهره‌ات رنگ ز گلدسته مینا دارد

(۴) گشته تن لاله داغ از تن چون آذرش

۱۵- وزن بیت زیر با کدام بیت یکسان است؟

«ای در چمن خوبی رویت چو گل خودرو»

(۱) دانی که چیست دولت دیدار یار دیدن

(۲) در دیر مغان آمد یارم قدحی در دست

(۳) خانه مانی است طبع چهره‌گشای بهار

(۴) نه دارم آن دل و جرأت که حسب حال نویسم

در دست شیرخواره به سرمای زمهریر

جام بر کف نه و برنه به دل اعدا گز

زان که شد از رنگ و بوی باغ به‌سان صنم

نه چو سنگ آستانت که به آب دیده سافتم

نداند کاین دو هندو پاسبانان‌اند قندش را

در باغ گلی نیست به رخسار تو مانا

دسته بسته بر کنار لاله‌زار انداخته

در خم عقربش نگر زهره شب‌نقاب را (نغوله: زلف)

خون در دل خورشید جهان‌تاب، همین است

آب از چهره خورشید و قمر می‌ریزد

غنچه‌ات درس تبسم ز مسیحا دارد

کرده دل نافه خون موی چو قطران او (قطران: ماده‌ای سیاه‌رنگ)

چین شکن زلفت چون نافه چین خوشبو»

در کوی او گدایی بر خسروی گزیدن

مست از می و می‌خواران از نرگس مستش مست

نایب عیسی است ماه رنگرز شاخسار

نه محرمی که فرستم ز راه دور پیامی

۱۶- کدام دو بیت وزن مشابهی دارند؟

- | | |
|---------------------------------------|---|
| بی نشان از بی نشانان زودتر یابد نشانت | الف) زان دهان و زان میان خواهد دلم پرسد نشانی |
| مدهوش می گذاری یاران مهربانت | ب) خوش می روی به تنها تنها فدای جانت |
| مجموعه دلبندی گیسوی پریشانست | ج) دیباچه زیبایی رخسار دل آرایست |
| بگذار تا بچینم برگگی ز بوستانت | د) ای بوستان خوبی خرام ز بی نوایی |
- (۱) د، ب (۲) ب، ج (۳) ج، الف (۴) الف، د

۱۷- وزن مصراع «گیسوان بافته چون خوشه چه دارید هنوز» با کدام مصراع یکسان است؟

- (۱) هر زمان زین سبزگلشن رخت بیرون می برم
(۲) چو مرگ آمد چه سودش داشت ادیسی و لقمانی
(۳) که شما مشکل این غم به هنر بگشایید
(۴) ای راحت دلها به تو، آرام جان کیستی

۱۸- وزن کدام مصراع نادرست است؟

- (۱) گفتم که به دانایی از قید تو بگریزم (مفعول مفاعیلن مفعول مفاعیلن)
(۲) به تو حاصلی ندارد غم روزگار گفتن (فعلات فاعلاتن فعلات فاعلاتن)
(۳) جهان پیر است و بی بنیاد از این فرهادکش فریاد (مفاعیلن مفاعیلن مفاعیلن مفاعیلن)
(۴) آن فتنه چو برخیزد صد فتنه برانگیزد (مفعول مفاعیل مفاعیلن فعولن)

۱۹- کدام گزینه از نظر مفهوم با سایرین متفاوت است؟

- (۱) برق با شوقم شراری بیش نیست
(۲) برق از شوق که می خندد بدین سان قاه قاه
(۳) در طریق شوق می باید گذشت از برق و باد
(۴) برق نتوانست با من گشت «صائب» هم عنان
شعله طفل نی سواری بیش نیست
ابر از هجر که می گرید بدین سان زارزار
هم سفر با مردم کاهل نمی باید شدن
کیست مجنون تا تواند هم رکاب من شود

۲۰- مفهوم کدام گزینه با بیت «از شبیخون خمار صبحدم آسوده ایم / مستی دنباله دار چشم خوبانیم ما» قرابت دارد؟

- (۱) نیست از مستی، زخم گر شیشه خالی به سنگ
(۲) ما را شکایت از سخن تلخ یار نیست
(۳) ای محتسب، بدان که مرا مستی از کجاست؟
(۴) از شراب ما دگرها شادمانی می کنند
جلوه گاه یار را بی یار دیدن مشکل است
این گوشمال هیچ کم از گوشوار نیست
از چشم اوست مستی من، از شراب نیست
قسمت ما چون لب پیمانہ جز خمیازه نیست



جامعه‌شناسی (۲)

مباحث کل کتاب

وقت پیشنهادی: ۱۰ دقیقه

۲۱- هر یک از جملات زیر، به ترتیب با کدام دیدگاه در مورد تعامل جهان‌های ذهنی، فرهنگی و تکوینی در ارتباط است؟
 - اگر فردی در یک جهان با فرهنگ سکولار زندگی کند، طبیعتاً ذهن او نیز سکولار خواهد شد و اعتقادی به جهان غیرمادی نخواهد داشت.
 - هر فرد باید تلاش کند تا جامعهٔ بهتری را بسازد، چرا که هر فردی آزاد است و وظیفه دارد در صورت خطای جامعه، برای بهبود و اصلاح آن تلاش کند.

- این که برخی از افراد باتقوا می‌شوند و بعضی افراد تمایل بیشتری به فساد دارند، به دلیل وجود یا فقدان یک بخش خاصی در مغز آن‌هاست.
 - اگر جامعه‌ای برنامه خوبی برای کسب ثروت داشته باشد، می‌تواند منابع نامحدودی از جنگل‌ها، معادن، ذخایر زیرزمینی و ... را استفاده کند.

(۱) دیدگاه اول - دیدگاه سوم - دیدگاه دوم - دیدگاه اول

(۲) دیدگاه دوم - دیدگاه سوم - دیدگاه اول - دیدگاه سوم

۲۲- کدام گزینه در مورد استعمار و انواع آن نادرست است؟

(۱) استعمار نوعی جهان‌گشایی و امپراتوری است که از قرن شانزدهم توسط اروپاییان آغاز شد و در قرن نوزدهم به اوج خود رسید.

(۲) استعمار به معنای اشغال یک سرزمین خارجی، با توسل به قدرت نظامی و سیاسی است.

(۳) استعمار اروپایی در قرن ۱۷ و ۱۸ میلادی، بزرگ‌ترین برده‌داری تاریخ بشریت را برپا کرد.

(۴) موفقیت‌های استعمار در قرن نوزدهم ناشی از پیشرفت در زمینه‌های دریانوردی، فنون نظامی و اقتصاد صنعتی بود.

۲۳- در کدام یک از گزینه‌های زیر، روند به‌درستی ترسیم شده است؟

(۱) فراهم شدن زمینه گسترش فلسفه‌های روشنگری ← پدید آمدن فرهنگ معاصر غرب ← رواج دنیاگرایی در سطح هنجارها و رفتارها ← انتقال سکولاریسم از لایه سطحی به لایه عمیق

(۲) پدید آمدن فرهنگ معاصر غرب ← فراهم شدن زمینه گسترش فلسفه‌های روشنگری ← انتقال سکولاریسم از لایه سطحی به لایه عمیق ← رواج دنیاگرایی در سطح هنجارها و رفتارها

(۳) انتقال سکولاریسم از لایه سطحی به لایه عمیق ← فراهم شدن زمینه گسترش فلسفه‌های روشنگری ← دنیاگرایی رایج در سطح هنجارها و رفتارها ← پدید آمدن فرهنگ معاصر غرب

(۴) دنیاگرایی رایج در سطح هنجارها و رفتارها ← فراهم شدن زمینه گسترش فلسفه‌های روشنگری ← انتقال سکولاریسم از لایه سطحی به لایه عمیق ← پدید آمدن فرهنگ معاصر غرب

۲۴- هریک از موارد زیر، مربوط به کدام بخش از جدول مقابل است؟ (به ترتیب)

| ویژگی‌های فرهنگ مطلوب جهانی | توضیحات |
|-----------------------------|---|
| عقلانیت | ج |
| الف | معیار و میزانی برای سنجش عقاید و ارزش‌های مختلف است. |
| ب | زمینه تحقق و گسترش عقاید و ارزش‌های جهان‌شمول را فراهم می‌آورد. |
| عدالت | د |

- حقیقت

- استفاده از محصولات تراریخته که یکی از راهکارهای بشر برای

رشد جمعیت کره زمین و کمبود منابع است، مضرات بی‌شماری دارد.

- مسئولیت و تعهد

- فرهنگ جهانی باید در لایه‌های مختلف خود به آن معتقد و پایبند باشد.

(۱) الف - ج - ب - د

(۲) ب - ج - د - الف

(۳) الف - ج - د - ب

(۴) د - ج - ب - الف

۲۵- عبارت «ارزش‌های جاهلی در این دوره به تدریج، اقتدار جامعهٔ اسلامی را در چارچوب مناسبات قبیله‌ای و عشیره‌ای سازمان بخشید.» مربوط به کدام مقطع تاریخی در گسترش فرهنگی عقاید و ارزش‌های اسلامی است؟

(۴) بیداری اسلامی

(۳) استعمار

(۲) خلافت

(۱) پیامبری و نبوت



۲۶- کدام یک از گزینه‌های زیر، نادرست است؟

- ۱) حزب کمونیست شوروی با انقلاب سال ۱۹۱۷ م. توانست قدرت را در روسیه در دست بگیرد.
- ۲) مارکس در نیمه دوم قرن نوزدهم، لیبرالیسم اقتصادی را نقد کرد.
- ۳) چالش و نزاع بلوک شرق و غرب در سراسر قرن بیستم و تا زمان فروپاشی بلوک شرق در سال ۱۹۹۱ م. ادامه یافت.
- ۴) لیبرالیسم قرن‌های هفدهم و هجدهم را لیبرالیسم اولیه می‌نامند.

۲۷- کدام گزاره در ارتباط با دو جنگ جهانی اول و دوم نادرست است؟

- ۱) دو جنگ اول و دوم با درگیری کشورهای اروپایی آغاز شد و هیچ‌یک از این دو جنگ منشأ دینی نداشت و پوشش مذهبی و دینی نیز به خود نگرفت.
- ۲) آتش دو جنگ اول و دوم به کشورهای اروپایی و غربی محدود نشد، بلکه همه جهان را درگیر خود ساخت.
- ۳) طرف‌های درگیر دو جنگ در قالب ایدئولوژی‌های ناسیونالیستی، لیبرالیستی و سوسیالیستی رفتار خود را توجیه می‌کردند و این دو جنگ، ریشه در فرهنگ‌های متفاوتی داشتند.
- ۴) بعد از جنگ دوم نیز صلحی پایدار، استقرار نیافت.

۲۸- پاسخ صحیح پرسش‌های زیر، به ترتیب کدام است؟

- هنگامی که برخی تغییرات درونی و بیرونی، تعادل کل نظام را بر هم بزنند، چه اتفاقی می‌افتد؟
- برخی متفکران مشکل سرنوشت‌ساز قرن بیستم را چه می‌دانند؟
- نگاه فرهنگ مدرن غرب به طبیعت چگونه است؟

- ۱) چالش - بحران زیست محیطی - انسان با تسخیر طبیعت و تصرف در آن، می‌تواند تمامی مسائل و مشکلات خود را حل کند.
- ۲) ناهماهنگی - بحران اقتصادی - انسان، تصرف در طبیعت را تنها با فنون و روش‌های غیرطبیعی انجام می‌دهد.
- ۳) ناهماهنگی - بحران اقتصادی - برای تصرف در طبیعت از نیروهای ماورایی استفاده می‌کنند.
- ۴) بحران - بحران زیست محیطی - انسان با تسخیر طبیعت و تصرف در آن، می‌تواند تمامی مسائل و مشکلات خود را حل کند.

۲۹- در رابطه با «نسل اول روشنفکران غرب‌گرا» کدام عبارت صحیح نیست؟

- ۱) در ایران اومانیسیم را به آدمیت و روشنفکری مدرن را به منورالفکری ترجمه می‌کردند و لژ آدمیت و لژ بیداری از نخستین لژهایی بود که در ایران تأسیس کردند.
- ۲) خواستار اصلاح رفتار دولت‌های کشورهای مسلمان بودند.
- ۳) منورالفکران، مورد حمایت دولت‌های استعمارگر بودند و با حمایت همین کشورها توانستند حکومت‌های سکولار را در جوامع خود تشکیل دهند.
- ۴) نسبت به کشورهای استعمارگر، احساس خطر می‌کردند.

۳۰- هر عبارت به ترتیب علت، پیامد و علت کدام گزینه است؟

- تجمع قدرت رسانه در دست صاحبان ثروت و کانون‌های صهیونیستی
- علم تجربی غربی تنها تفسیر ممکن از جهان طبیعت نیست.
- ترویج علوم انسانی غربی در کشورهای غیرغربی

- ۱) مخدوش شدن ارزش‌های دموکراتیک جهان غرب - روشن شدن اینکه علم تجربی غربی دارای مبانی غیرتجربی است. - زندگی آدمی را با توجه به ابعاد معنوی آن تعریف می‌کنند و سازمان می‌دهند و این پدیده، فرهنگ‌ها را از علمی که بر پایه بنیان‌های معرفتی دینی است محروم می‌گرداند.
- ۲) تضعیف ساز و کارهای دموکراسی - تفسیرهای متناسب با فرهنگ‌های دیگر نیز می‌تواند وجود داشته باشد. - نه تنها بخشی از علوم طبیعی را که برای خدمت‌رسانی به غرب مورد نیاز است به کشورهای در حال توسعه آموزش می‌دهد بلکه دانش‌های راهبردی را هم آموزش می‌دهد.
- ۳) مدیریت فرهنگ عمومی جوامع غیرغربی - اصول علم مدرن زیر سؤال رفت. - فرهنگ‌های دینی هویت خود را از نگاه غیرغربی بازنگری و ارزیابی می‌کنند.

- ۴) متزلزل ساختن هویت فرهنگی جوامع غیرغربی - روشن شدن اینکه علم تجربی دارای مبانی غیرتجربی است. - عمیق‌ترین تأثیر را در توزیع فرهنگ غرب در جهان دارد.



روان‌شناسی

مباحث کل کتاب

وقت پیشنهادی: ۱۰ دقیقه

- ۳۱- روان‌شناسی که در پی دستیابی به چرایی واکنش افراد نسبت به رویدادها و شرایط دلهره‌آور زندگی است، کدام‌یک از اهداف علوم تجربی را دنبال می‌کند؟
 (۱) توصیف (۲) تبیین (۳) پیش‌بینی (۴) کنترل
- ۳۲- کدام‌یک از گزینه‌های زیر، به‌ترتیب، بیانگر «آمادگی زیستی مبتنی بر یک نقشه طبیعی»، «تغییرات پی‌درپی و منظم از زمان انعقاد نطفه تا هنگام مرگ» و «ایجاد تغییرات نسبتاً دائمی در احساس، تفکر و رفتار فرد تحت تأثیر عوامل بیرونی» می‌باشد؟
 (۱) رشد - رسش - یادگیری (۲) رسش - رشد - یادگیری
 (۳) رشد - یادگیری - رسش (۴) رسش - یادگیری - رشد
- ۳۳- کدام گزینه اشاره به مهارت فراحافظه در دوره نوجوانی دارد؟
 (۱) کیان به دنبال مشاجره با دوستش، خود را کنترل کرده و به دنبال علت جر و بحث می‌گردد تا آن را رفع کند.
 (۲) مختار کتاب‌های کتابخانه‌اش را تنها براساس رنگ جلدشان انتخاب می‌کند و به موضوع آن‌ها توجهی ندارد.
 (۳) سیپاوش به دنبال راهی می‌گردد تا بفهمد چگونه می‌شود در یک روز چند فصل از کتاب را به خاطر سپرد.
 (۴) رستم نسبت به برادر کوچکترش می‌تواند در یک لحظه اطلاعات بیشتری را به حافظه سپرده و بازگو کند.
- ۳۴- «در جریان سخنرانی، کلمه‌ای ناخودآگاه به ذهن فرد می‌رسد، بدون این‌که بداند آن را کجا و چگونه آموخته است.» در رابطه با این امر کدام عبارت به‌درستی بیان شده است؟
 (۱) تمامی اطلاعات مورد نیاز افراد، تجزیه و تحلیل می‌شوند.
 (۲) تفکر کاملاً آگاهانه است و فرد به روش تفکر خود، آگاهی کامل دارد.
 (۳) صرفاً اطلاعاتی که مورد توجه ما واقع شده باشند، پردازش می‌شوند.
 (۴) به همه چیزهایی که در دامنه توجه ما قرار می‌گیرد، آگاهی کامل نداریم.
- ۳۵- در یک آزمایش ردیابی علامت، در ۱۵ مرحله آزمایش، جمعاً ۹ علامت به هر آزمودنی ارائه می‌شود. اطلاعات کدام آزمودنی نادرست است؟
 (۱) پرویز: ۵ اصابت، ۷ هشدار کاذب و ۳ رد درست
 (۲) ساسان: ۹ تصمیم درست و ۶ رد درست
 (۳) خسرو: ۹ اصابت، ۵ هشدار کاذب و ۱ رد درست
 (۴) مانی: ۸ بار از دست دادن محرک هدف، ۱ اصابت، ۲ هشدار کاذب و ۴ رد درست
- ۳۶- کدام گزینه، به نوع متفاوتی از حافظه اشاره دارد؟
 (۱) لغات زبانی را که تا چند لحظه پیش در حال مطالعه آن‌ها بوده‌ایم، به خاطر خواندن لغات جدید فراموش کرده‌ایم.
 (۲) در حال پاسخ دادن به سؤال‌های درسی هستیم که چند روز پیش خوانده‌ایم.
 (۳) معلم از ما می‌خواهد که تعداد ۹ لغت را همین الآن حفظ کنیم.
 (۴) در امتحان، با خوش‌شانسی می‌بینیم که بسیاری از سؤال‌اتی که آمده، همان سؤال‌اتی هستند که دقایقی پیش از امتحان در حال خواندنشان بوده‌ایم.
- ۳۷- کدام مورد از مسائل «خوب تعریف‌شده» است؟
 (۱) علل تحولات بازار بورس اوراق بهادار
 (۲) راه‌های موفقیت در آزمون سراسری
 (۳) نحوه افزایش استاندارد بنزین مصرفی شهری
 (۴) احترام به آزادی اندیشه و تنوع دیدگاه‌ها
- ۳۸- به‌ترتیب در هر یک از موارد زیر به کدام‌یک از انواع تعارض‌ها اشاره شده است؟
 «یک چتر باز ترسو که آبرویش برایش مهم است، در لحظه پریدن از هواپیما به‌عنوان یک مانور تمرینی بسیار دودل است.»
 «لاله تمایل بسیاری به حضور در خانه‌ای مستقل دارد، اما نمی‌خواهد رفاه زندگی در کنار خانواده و شرایط صمیمی آن‌جا را نیز از دست بدهد.»
 (۱) گرایش - اجتناب / گرایش - اجتناب (۲) اجتناب - اجتناب / گرایش - اجتناب
 (۳) اجتناب - اجتناب / گرایش - گرایش (۴) گرایش - اجتناب / گرایش - گرایش
- ۳۹- هنگام بروز ناهماهنگی شناختی، احتمال بروز کدام رفتار نسبت به سایر موارد کمتر است؟
 (۱) تغییر رفتار خود (۲) توجیه افکار و رفتار خود
 (۳) تغییر نگرش خود (۴) بی‌توجهی به ناهماهنگی ذهنی خود
- ۴۰- «ابتلا به بیماری‌های قلبی - عروقی در نتیجه فشار کاری زیاد» و «ابتلا به افسردگی در اثر بیماری ام‌اس» به‌ترتیب، به کدام نقش عوامل روانی اشاره دارند؟
 (۱) عامل ایجاد بیماری‌های جسمانی - عامل ایجاد بیماری‌های جسمانی
 (۲) پیامدهای بیماری‌های جسمانی - پیامدهای بیماری‌های جسمانی
 (۳) پیامدهای بیماری‌های جسمانی - عامل ایجاد بیماری‌های جسمانی
 (۴) عامل ایجاد بیماری‌های جسمانی - پیامدهای بیماری‌های جسمانی



عربی زبان قرآن (۲)

مباحث کل کتاب

وقت پیشنهادی: ۱۰ دقیقه

■ عین الأنسب للجواب عن الترجمة من أو إلى العربية (۴۱ - ۴۵)

۴۱- ﴿و اقصد في مشيك و اغضض من صوتك إن أنكر الأصوات لصوت الحمير﴾:

(۱) و در راه رفتن میان‌روی کن و از صدایت بکاه، بی‌شک ناپسندترین صداها، صدای خران است!

(۲) و در راه رفتن میان‌رو باش و از صدای خود کم کن، که بدترین صداها، صدای خر است!

(۳) و با میان‌روی راه رفتی و صدایت را آرام کردی، همانا زشت‌ترین صدا، صداهاى خران است!

(۴) و متواضعانه گام نهادی و با صدای پایین سخن گفتی، بی‌تردید ناپسندترین صداها، صدای خران بود!

۴۲- «أحب أن أهدي لوحة جميلة إلى معلمة بنتي لأن أعمالها التربوية قد سببت أن تحسن أخلاقها!»: دوست دارم ...

(۱) به معلم دخترم یک تابلوی زیبا بدهم، زیرا با کارهای تربیتی باعث شده است که اخلاق او نیکو شود!

(۲) تابلویی زیبا را به آموزگار دخترم هدیه کنم، زیرا کارهای پرورشی او باعث شده که اخلاقش خوب شود!

(۳) به‌خاطر کارهای تربیتی معلم دخترم که سبب شده تا اخلاقش را بهتر کند، به او تابلویی زیبا هدیه کنم!

(۴) به معلم دخترم که کارهای پرورشی‌اش باعث می‌شود او اخلاق خود را نیکو نماید، تابلویی زیبا اهدا شود!

۴۳- «لما جاء المقاتلون بالأسرى عند رسول الله (ص) عرف ابنة حاتم فقال: أطلقوها فإن أباهما كان يحب مكارم الأخلاق!»:»

(۱) هنوز رزمندگان با اسرا نزد پیامبر خدا (ص) نیامده بودند که دختر حاتم او را شناخت پس گفت: او آزاد است، چون مانند پدرش ارزش‌های اخلاق را دوست دارد!

(۲) زمانی که رزمندگان با اسیران خدمت پیامبر خدا (ص) آمدند، او دختر حاتم را شناخت پس گفت: او را آزاد کنید، چون پدرش دوستدار ارزش‌های اخلاق بود!

(۳) در این هنگام رزمندگان اسرا را خدمت پیامبر خدا (ص) آوردند و دختر حاتم او را شناخت و گفت: آزادشان کنید، چون پدرش ارزش‌های اخلاق را دوست داشت!

(۴) وقتی رزمندگان اسیران را نزد پیامبر خدا (ص) آوردند، دختر حاتم را شناخت و گفت: او را آزاد کنید، زیرا پدرش ارزش‌های اخلاق را دوست می‌داشت!

۴۴- عین الخطأ:

(۱) شَمَمْتُ رَائِحَةَ الْوَدِّ مِنْ رُفَاتِ الْحَبِيبِ بَعْدَ مَرُورِ الْأَيَّامِ! بعد از گذشت روزگاران، بوی عشق را از خاک قبر دوست استشمام کردم!

(۲) إن امتلأ الملعب من المتفرجين فلن نجد مكاناً للجُلوسِ! اگر تماشاچیان ورزشگاه را پر کنند، جایی برای نشستن نخواهیم یافت!

(۳) لها في أعين محبيها جمال أكثر فلذا يحمونها كثيراً! او در چشم‌های دوستدارانش زیبایی بیشتری دارد لذا او را بسیار می‌ستایند!

(۴) إذا أصابتنا مصيبة صبرنا لأنه من أفضل الأعمال! اگر مصیبتی به ما برسد، صبر می‌کنیم، زیرا آن از برترین کارها است!



۴۵- «آیا می‌توانی فرهنگ لغتی به من معرفی کنی که بیشتر اصطلاحات فرهنگی را دربر بگیرد!»: هل تقدُر أن

(۱) تُعرَفني معجماً يحتوي أكثر المصطلحات الثقافية!؟

(۲) يَعرفني معجماً احتوى كثيراً من المصطلحات الثقافية!؟

(۳) تعرّف لي المعجم يضمّ أكثر مصطلحات ثقافية!؟

(۴) تُعرَفني المُعجم يضمّ كثير مصطلحات ثقافية!؟

۴۶- عَيْن الصَّحِيح حَسَب المَعْنَى: «لرعاية الاقتصاد في استهلاك الماء، على المواطنين ألا يتركوا!»

(۱) الحنفية مُغلقة (۲) المرافق العامة للآخرين

(۳) المرافق العامة لأنفسنا (۴) الحنفية مفتوحة

۴۷- عَيْن الخطأ في ضبط حركات الحروف:

(۱) إِنَّ الله يُحِبُّ مَنْ يُحَافِظُ عَلَى صَلَاتِهِ فِي وَقْتِهَا!

(۲) عَلَيْنَا أَنْ نَتَوَاضِعَ أَمَامَ أَسَاتِدَتِنَا وَ كُلِّ مَنْ حَوْلَنَا تَوَاضِعاً!

(۳) نَحْنُ نَهْتَمُّ بِالرِّيَاضَةِ وَ بِمُطَالَعَةِ الكُتُبِ وَ نَحْتَرِمُ القَانُونَ!

(۴) لَا نَرْفَعُ أَصْوَاتِنَا فَوْقَ صَوْتِ المُخَاطَبِ الَّذِي نَتَكَلَّمُ مَعَهُ!

۴۸- عَيْن العبارة التي ليست شرطية:

(۱) من يعقل بدقة فله جسم سليم في أعماله!

(۲) إن تشكروا نعمة الله يشكركم و يُضاعفها لكم!

(۳) من اتصل بالشركة ظهراً الموظف أجابه!

(۴) ما حصلوا عليه من النقط صدّروه إلى بلاد أخرى!

۴۹- عَيْن حرف «ال» يُترجم بمعنى «ذلك»:

(۱) أرسلنا إلى المدير تلميذاً يهمسُ إلى أصدقائه دائماً!

(۲) شاهدنا شاباً في الشاطئ، كاد الشاب يغرق في البحر!

(۳) شاهدتُ جماعة في القاعة، كان المعلم يتكلم مع المدير!

(۴) بحيرة زربار في مدينة مريوان تجذب سياحاً من مُدن البلاد!

۵۰- عَيْن الخطأ حول الأفعال الناقصة:

(۱) ﴿أوفوا بالعهد إنَّ العهد كان مسؤولاً﴾: لا يدلّ على الماضي

(۲) ﴿أنزل من السماء ماءً فتصبح الأرض مخضرة﴾: مرادفه في المعنى: تُصير

(۳) لم أتكلّم شيئاً لأنّي ما كنتُ أعرف الموضوع!: هو فعل مساعد لصياغة ماضٍ استمراري

(۴) ﴿...فألف بين قلوبكم فأصبحتم بنعمته إخواناً﴾: نفهم منه أنّ المخاطبين لم يكونوا إخواناً من قبل



فلسفه یازدهم

مباحث کل کتاب

وقت پیشنهادی: ۱۰ دقیقه

۵۱- دربارهٔ واژهٔ فلسفه و تحولات معنایی آن می‌توان گفت ...

- (۱) دارای ریشهٔ عربی و معرب کلمهٔ فیلسوفیا به معنای دوستداری دانایی است.
- (۲) سقراط به عنوان اولین کسی که از این لفظ استفاده کرد آن را بر سر زبان‌ها انداخت.
- (۳) معنای دوم واژهٔ فیلسوفوس مطابق با معنای اول واژهٔ سوفیست در یونان نمی‌باشد.
- (۴) در دوران قبل از سقراط، واژهٔ فلسفه به معنای دانشی خاص کاربردی نداشت.

۵۲- به ترتیب کدامیک از مسائل طرح شده به بخش اصلی و بخش فرعی فلسفه تعلق دارد؟

- (۱) آیا جهان هستی غایتی دارد؟ - حقیقت و ماهیت عدالت چیست؟
- (۲) ارزش‌های اخلاقی مطلق هستند یا نسبی؟ - حق حکومت از آن خداست یا انسان؟
- (۳) قانون علیت در همهٔ هستی جاری و ساری است. - هستی واحد است یا کثیر؟
- (۴) انسان تابع بی قید و شرط جبر اجتماعی است. - انسان توانایی درک واقعیت‌های هستی را دارد.

۵۳- هر یک از افراد زیر، به ترتیب از کدامیک از فواید تفکر فلسفی بی‌بهره هستند؟

- (الف) فردی که جهان پس از مرگ را انکار می‌کند، چون هنرمند مورد علاقه‌اش در سخنرانی خود چنین عقیده‌ای را ابراز کرده است.
- (ب) فردی که معتقد است چون به محض نقل مکان به خانهٔ جدید آینه شکست، پس اتفاقات خوشی در انتظارش نخواهد بود.
- (۱) استقلال در اندیشه - رهایی از عادت‌های غیرمنطقی
 - (۲) استقلال در اندیشه - دوری از مغالطه‌ها
 - (۳) دوری از مغالطه‌ها - رهایی از عادت‌های غیرمنطقی
 - (۴) رهایی از عادت‌های غیرمنطقی - استقلال در اندیشه

۵۴- در مورد سوفیست‌ها کدام عبارت، بیان درستی نیست؟

- (۱) به تقدّم پیروز بودن بر درست بودن معتقد بودند.
- (۲) تأثیرات ایونیا بر آتن از جمله دلایل پیدایش آن‌ها بود.
- (۳) خودشان مبدأ نام‌گذاری خویش بودند.
- (۴) تأکیدشان بر فن سخنوری به بی‌اعتبار دانستن آراء متفکران انجامید.

۵۵- با توجه به آراء سقراط در دفاعیه‌اش دربارهٔ خدا، کدام مورد نادرست است؟

- (۱) او باور و اعتقادش به خداوند را از طریق قائل‌بودن خود به آثار و لوازم او اثبات کرد.
- (۲) دانای حقیقی فقط خداوند است ولی این سخن به معنی نادانی و جهل مطلق ما نیست.
- (۳) پیش‌فرض او در استدلال اثبات اعتقادش به خدا تقدم لوازم یک امر بر خود آن است.
- (۴) تنها خداوند است که می‌تواند از سرنوشت هر کس و بهرهٔ او در جهان دیگر آگاهی داشته باشد.

۵۶- کدام عبارت درست است؟

- (۱) گستردگی شناخت و فهم ما از جهان، نشان می‌دهد که توانایی شناخت ما حدی ندارد.
- (۲) کسی که توانایی شناخت برخی امور را مطلقاً منتفی بداند، منکر امکان شناخت است.
- (۳) با پیشرفت‌های حیرت‌آور بشر در سده‌های اخیر، همهٔ دانش‌های گذشته زیر سؤال رفته‌اند.
- (۴) کسی که اعتقاد به غیرقابل شناخت بودن حقیقت دارد، ناخواسته به شناختی از یک حقیقت نائل شده است.

۵۷- برای شناخت هر یک از موارد زیر به ترتیب مناسب‌ترین ابزار کدام است؟

- ذات و صفات خداوند

- تفاوت‌ها و تمایزهای اشیاء

- مشاهدهٔ عوالم و رای طبیعت

- (۱) عقل - حس - قلب (۲) قلب - حس - قلب (۳) حس - قلب - عقل (۴) وحی - عقل - قلب

۵۸- در مورد جریان‌های فکری در دورهٔ جدید اروپا کدام گزینه صحیح است؟

- (۱) بیکن، دنباله‌روی فیلسوفان گذشته از ارسطو را نتیجهٔ محصورماندن علوم تجربی در خرافات می‌دانست.
- (۲) از منظر کانت مفاهیمی چون زمان و مکان حاصل همکاری دستگاه عقلانی و حسی است.
- (۳) تفاوت عمدهٔ دکارت با تجربه‌گرایان در پذیرش گزاره‌های عقلانی محض و مخالفت با تجربه بود.
- (۴) بنابر دیدگاه کانت حکم به رابطه‌ای وجودی و رای تعاقب پدیده‌ها را نمی‌توان بدون مفاهیم دستگاه ادراکی فهمید.

۵۹- کدام گزینه مقصود اصلی ارسطو از ناطق بودن انسان را به درستی شرح می‌دهد؟

- (۱) کلمات و واژگان ابزاری برای درک جهان پیرامون هستند.
- (۲) سازماندهی تفکر با استفاده از تصورات و تصدیقات صورت می‌گیرد.
- (۳) خصیصهٔ ناطق بودن آدمی نشانگر فرایند تعقل در اوست.
- (۴) انسان با سخن گفتن و نطق محتوای استدلال را به دیگران منتقل می‌کند.

۶۰- دربارهٔ نظریات اخلاقی فیلسوفان غربی کدام گزینه، عبارت درستی است؟

- (۱) از نظر افلاطون معیار اخلاق می‌تواند در گذر زمان مورد تصحیح و تعدیل واقع شود.
- (۲) به نظر ارسطو عقل که خود دارای فضیلت حکمت است، مصون از دچار شدن به افراط و تفریط است.
- (۳) عمل اخلاقی از نظر کانت غایتی بیرون از خود آن عمل ندارد و اگر فعلی چنین باشد، اخلاقی نیست.
- (۴) فیلسوفان مکتب ماتریالیسم معتقدند انسان در شرایط اضطرار اجتماعی، دست به کشف قوانین اخلاقی می‌زند.



آزمون ۲۳ تیر ماه ۱۴۰۲ (دروس دهم)

(آزمون تعیین سطح)

آزمون اختصاصی دوازدهم انسانی

| نام درس | معمولاً دانش آموزان در هر رده‌ی تراز به چند سؤال از هر ۱۰ سؤال پاسخ می‌دهند. | | | | این قسمت را قبل از شروع آزمون پر کنید شما به چند سؤال از هر ۱۰ سؤال پاسخ خواهید داد؟ |
|------------------|--|------|------|------|---|
| | ۷۰۰۰ | ۶۲۵۰ | ۵۵۰۰ | ۴۷۵۰ | |
| ریاضی و آمار | ۶ | ۴ | ۲ | ۱ | |
| علوم و فنون ادبی | ۷ | ۵ | ۴ | ۲ | |
| جامعه‌شناسی | ۷ | ۶ | ۵ | ۳ | |
| عربی، زبان قرآن | ۷ | ۵ | ۳ | ۲ | |
| منطق | ۷ | ۶ | ۴ | ۲ | |
| اقتصاد | ۸ | ۶ | ۵ | ۲ | |

| | |
|---------------------|-------------------------|
| نام و نام خانوادگی: | شمارنده: |
| تعداد سؤال: ۶۰ | مدت پاسخ‌گویی: ۷۰ دقیقه |

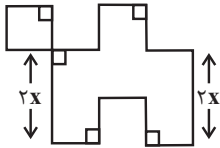
عنوان مواد امتحانی گروه آزمایشی علوم انسانی، تعداد، شماره سؤالات و مدت پاسخ‌گویی

| ردیف | وضعیت پاسخ‌گویی | مواد امتحانی | تعداد سؤال | از شماره | تا شماره | مدت پاسخ‌گویی (به دقیقه) |
|------|-----------------|----------------------|------------|----------|----------|--------------------------|
| ۱ | اجباری | ریاضی و آمار (۱) | ۱۰ | ۶۱ | ۷۰ | ۱۵ |
| ۲ | اجباری | علوم و فنون ادبی (۱) | ۱۰ | ۷۱ | ۸۰ | ۱۵ |
| ۳ | اجباری | جامعه‌شناسی (۱) | ۱۰ | ۸۱ | ۹۰ | ۱۰ |
| ۴ | اجباری | عربی، زبان قرآن (۱) | ۱۰ | ۹۱ | ۱۰۰ | ۱۰ |
| ۵ | اجباری | منطق | ۱۰ | ۱۰۱ | ۱۱۰ | ۱۰ |
| ۶ | اجباری | اقتصاد | ۱۰ | ۱۱۱ | ۱۲۰ | ۱۰ |

وقت پیشنهادی: ۱۵ دقیقه

مباحث کل کتاب

ریاضی و آمار (۱)



۶۱- در شکل مقابل طول تمام پاره‌خطها به جز دو پاره‌خط مشخص شده برابر x است. اگر اندازه مساحت شکل ۷ برابر اندازه محیط آن باشد، محیط شکل کدام است؟

- (۱) ۱۸
- (۲) ۳۴۳
- (۳) ۱۲۶
- (۴) ۳۲۴

۶۲- در معادله $(x-3)^2 + x(x+k) - 4 = 0$ مجموع ریشه‌ها برابر با $3/5$ است. اختلاف ریشه‌های این معادله، کدام است؟

- (۱) $5/0$
- (۲) ۱
- (۳) $1/5$
- (۴) ۲

۶۳- اگر جواب‌های معادله $\frac{(2a+1)x}{x-1} + \frac{(b-1)(x+2)}{x^2+2x-3} = \frac{2a-1}{x+3}$ برابر -2 و -1 باشند، حاصل $a^2 - b^2$ کدام است؟

- (۱) ۸
- (۲) -2
- (۳) -8
- (۴) ۲

۶۴- تابع $f(x) = -3x - 1$ با دامنه $D = \{x \in \mathbb{R} \mid -2 \leq x \leq 3\}$ تعریف شده است. برد این تابع کدام است؟

- (۱) $\{y \in \mathbb{R} \mid -\frac{4}{3} \leq y \leq \frac{1}{3}\}$
- (۲) $\{y \in \mathbb{R} \mid -8 \leq y \leq 7\}$
- (۳) $\{y \in \mathbb{R} \mid -10 \leq y \leq 5\}$
- (۴) $\{y \in \mathbb{R} \mid -1 \leq y \leq 3\}$

۶۵- اگر $f = \{(2, 81), (3, 5^{2x}), (\sqrt{4}, 3^{y-1}), (3, 25^{2-x})\}$ بیانگر یک تابع باشد، حاصل $x - y$ کدام است؟

- (۱) -4
- (۲) -5
- (۳) ۴
- (۴) ۵

۶۶- محور تقارن تابع درجه دوم $y = 2x^2 + kx - 1$ خط $y = 2x + 1 = 0$ است، مقدار k کدام است؟

- (۱) $\frac{2}{3}$
- (۲) $-\frac{1}{2}$
- (۳) $\frac{4}{3}$
- (۴) $-\frac{1}{3}$

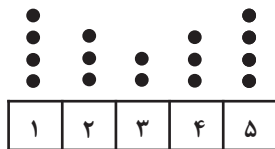
۶۷- برای بررسی «نظر معلمان یک مدرسه در مورد مسائل فرهنگی جامعه» - «تعداد دانش‌آموزانی که امسال معدل آن‌ها افزایش قابل توجهی نسبت به سال گذشته داشته است» - «بررسی کیفیت نیمکت‌های یک مدرسه» به ترتیب کدام روش جمع‌آوری داده‌ها مناسب‌تر است؟

- (۱) دادگان‌ها - مشاهده - دادگان‌ها
- (۲) مصاحبه - دادگان‌ها - دادگان‌ها
- (۳) دادگان‌ها - دادگان‌ها - مشاهده
- (۴) مصاحبه - دادگان‌ها - مشاهده

۶۸- در مورد داده‌های یک جامعه میانگین و واریانس به ترتیب از راست به چپ به صورت ۱۴۰ و ۴۹ گزارش شده است، تقریباً ۹۶ درصد داده‌ها در کدام فاصله قرار می‌گیرند؟

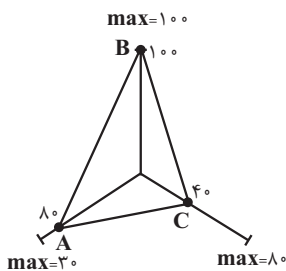
- (۱) ۱۲۰ تا ۱۴۰
- (۲) ۱۲۶ تا ۱۵۰
- (۳) ۱۲۶ تا ۱۵۴
- (۴) ۱۳۰ تا ۱۵۴

۶۹- با توجه به نمودار زیر، دامنه میان چارکی داده‌ها کدام است؟



- (۱) $1/5$
- (۲) ۳
- (۳) $4/5$
- (۴) $3/5$

۷۰- با توجه به نمودار راداری زیر، مقدار واریانس داده‌های A و B و C چقدر است؟ (مقدار بیشینه (max) متغیر در کنار شعاع آن نوشته شده است.)



- (۱) ۵۰۰
- (۲) ۶۰۰
- (۳) $\frac{3488}{3}$
- (۴) $\frac{3592}{2}$



علوم و فنون ادبی (۱)

مباحث کل کتاب

وقت پیشنهادی: ۱۵ دقیقه

۷۱- عبارات تمام گزینه‌ها از دیدگاه تاریخ ادبیات صحیح است؛ به جز:

- (۱) زبان پهلوی در دوره اشکانیان رایج بود و تا اوایل دوره ساسانی نیز آثاری به این زبان تألیف می‌شد و در شمال و شمال شرقی ایران متداول بود.
- (۲) فرخی و منوچهری از شاعرانی بودند که در اواخر عهد سامانی تربیت یافته بودند و در دربار غزنوی حضور داشتند.
- (۳) اشعار کمی به زبان پهلوی در دست است و آنچه باقی مانده، از جمله اشعار تعلیمی و اخلاقی، دچار تحریف‌هایی شده است.
- (۴) آوردن موعظه و نصیحت در شعر پارسی از قرن چهارم معمول شد اما کسی که قصیده تمام و کمال در این موضوع سرود، کسایی بود.

۷۲- از میان ویژگی‌های زیر، به ترتیب کدام ویژگی‌ها مربوط به «شاهنامه ابومنصوری» و «سیاست‌نامه» است؟

الف) کوتاهی جملات

ب) استفاده از لغات کم‌کاربرد فارسی

ج) تمثیل و استشهاد به آیات و احادیث

د) تکرار فعل یا اسم به حکم ضرورت معنا

ه) حذف افعال به قرینه

و) افزایش کاربرد لغات عربی

(۴) ه، ج

(۳) و، ج

(۲) ب، د

(۱) الف، ه

۷۳- از لحاظ تاریخ ادبیات و سبک‌شناسی چند غلط در متن زیر دیده می‌شود؟

«تا حدود نیمه دوم قرن پنجم و آغاز قرن ششم، شعر پارسی همچنان تحت تأثیر سبک سلجوقی و غزنوی است. تحولی که سنایی و مولوی در غزل ایجاد کردند، باعث شد در قرن هفتم شاعران بزرگی در غزل ظهور کنند. نثر فارسی تا اوایل قرن پنجم هنوز در آغاز راه بود ولی در قرن ششم و اوایل قرن هفتم به پختگی و کمال می‌رسد.»

(۴) چهار

(۳) سه

(۲) دو

(۱) یک

۷۴- بیت کدام گزینه دارای کمترین تعداد «هجای کوتاه» است؟

- (۱) به جان دوست که دشمن بدین رضا ندهد که در به روی بیندند آشنایی را
- (۲) ز خاک کوی تو هر خار سوسنی است مرا به زیر زلف تو هر موی مسکنی است مرا
- (۳) عاشقان را چه غم از سرزنش دشمن و دوست یا غم دوست خورد یا غم رسوایی را
- (۴) گر مرا روزی ز وصلش بر زمین پای آمدی کی همه شب دست از او بر آسمانستی مرا

۷۵- در کدام بیت علاوه بر حذف نون ساکن پس از مصوت بلند، بیشترین هجای کشیده دیده می‌شود؟

- (۱) طمع خام بین که قصه فاش از رقیبان نهفتنم هوس است
- (۲) بر ستوران و اقربات مدام گاه کهتاب باد و جو کشکاب
- (۳) شاد زی با سیاه‌چشمان شاد که جهان نیست جز فسانه و باد
- (۴) ز آمده شادمان ببايد بود وز گذشته نكرد بايد ياد



۷۶- الگوی حروف مشترک قافیه، در کدام بیت، مطابق با الگوی حروف اصلی قافیه است؟

- (۱) گر عاشقی آه صادقت کو با من نفس موافقت کو
 (۲) سوسن ز سر زبانه درازی شد در سر تیغ و تیغ‌بازی
 (۳) این آن مثل است کان جوانمرد بی‌مایه حساب سود می‌کرد
 (۴) ز آیینه غبار زنگ برده گنجینه به جای و مار مرده

۷۷- در کدام گزینه، کلمات بیشتری قابلیت هم‌قافیه‌شدن را دارند؟

- (۱) (صغیر - فقیر)، (خادمی - آدمی)، (ایران - جانان)
 (۲) (هندسه - فلسفه)، (آوازشان - سازشان)، (راهی - گناهی)
 (۳) (بهاران - گیلان)، (دست - بست)، (معنی - دعوی)
 (۴) (سازش - بارش)، (اندازه - آوازه)، (شنیده - دیده)

۷۸- بیت‌های گزینه‌ها همگی دارای «استعاره، تشبیه و جناس» هستند؛ به جز ...

- (۱) گذار کن چو صبا بر بنفشه‌زار و بین
 (۲) دیشب درآمد آن بت مه‌روی شب‌نقاب
 (۳) فروغ روی تو در آفتاب نتوان یافت
 (۴) بنفشه در بر مویت فکنده سر در جیب
 که از تطاول زلفت چه بی‌قرارانند
 بر مه کشید چنبر و در شب فکند تاب
 نسیم موی تو در مشک ناب نتوان یافت
 گل از نظاره رویت دریده پیراهن

۷۹- مفاهیم «ضرورت خاموشی، تقدیرگرایی، لزوم شکیبایی و توصیه به فروتنی» به ترتیب از کدام ابیات دریافت می‌شود؟

- (الف) شمع از تیغ زبان خود بود در زیر تیغ
 (ب) تیغ را گردد زبان گند از سپر انداختن
 (ج) غیر تسلیم و رضا در وحشت‌آباد جهان
 (د) آب حیوان در عقیق صبر پنهان کرده‌اند
 زینهار از آفت تیغ زبان آگاه باش
 خصم غالب می‌شود ز افتادگی مغلوب ما
 کیست دیگر تا کند مکروه را مرغوب ما؟
 این چنین آب گوارایی ننوشیدن چرا؟

- (۱) الف، ب، د، ج (۲) ب، ج، د، الف (۳) الف، ج، د، ب (۴) ب، ج، الف، د

۸۰- مفهوم کدام بیت از عبارت «چون بشناختم که آدمی، شریف‌تر خلاق است و قدر ایام عمر خویش نمی‌داند، در شگفت افتادم چون نیک بنگریستم؛

دریافتم که مانع آن، راحت اندک و نیاز حقیر است که مردمان بدان مبتلا گشته‌اند.» دریافت می‌شود؟

- (۱) منه دل بدین دولت پنج روز
 (۲) گران‌باری ز بار حرص و آز است
 (۳) منه عیب خلق ای خردمند پیش
 (۴) خیر کن با خلق بهر ایزدت
 به درد دل خلق، خود را مسوز
 وجود بی‌تکلف بی‌نیاز است
 که چشمت فرودزد از عیب خویش
 یا برای راحت جان خودت



جامعه‌شناسی (۱)

مباحث کل کتاب

وقت پیشنهادی: ۱۰ دقیقه

۸۱- علت هر یک از عبارتهای زیر به ترتیب کدام است؟

- ما گاهی پدیده‌های اجتماعی را همانند پدیده‌های طبیعی تصور می‌کنیم.

- پدیده‌های اجتماعی معنادار هستند.

- هنجارها و ارزش‌ها تداوم می‌یابند.

(۱) پدیده‌های اجتماعی به مرور، از انسان‌هایی که آن‌ها را به وجود آورده‌اند، مستقل می‌شوند. - افراد با آگاهی، اراده و هدف عمل می‌کنند. - انسان‌ها براساس هنجارها و ارزش‌ها عمل می‌کنند.

(۲) پدیده‌های اجتماعی، فرصت‌ها و محدودیت‌هایی را برای افراد به وجود می‌آورند. - پدیده‌های اجتماعی را انسان‌ها خلق می‌کنند و نتیجه کنش‌های افراد هستند. - ارزش‌ها از جنس مقصود و هدف هستند.

(۳) تفاوتی میان علوم انسانی و اجتماعی و علوم طبیعی وجود ندارد. - پدیده‌های اجتماعی را انسان‌ها در ارتباط با یکدیگر به وجود می‌آورند. - تعلیم و تربیت ارزش‌ها و هنجارها را منتقل می‌کند.

(۴) پدیده‌های اجتماعی را انسان‌ها در ارتباط با یکدیگر به وجود می‌آورند. - ارزش‌ها و هنجارهای اجتماعی از طریق کنش‌های اجتماعی تحقق می‌یابند. - هنجارها از جنس وسیله و روش رسیدن به ارزش‌ها هستند.

۸۲- ترسیم روند پیدایش تا تغییر یک جهان اجتماعی در کدام گزینه، درست است؟

(۱) پیدایش جهان اجتماعی با کنش افراد ← پیدایش پیامدها و الزامات ← کنشگری فعال انسان‌ها ← گام برداشتن به سوی جهان اجتماعی جدید ← ایجاد فرصت‌ها و محدودیت‌ها ← پیدایش جهان اجتماعی جدید براساس عقاید و ارزش‌ها

(۲) پیدایش جهان اجتماعی با آگاهی و اراده افراد ← پیدایش پیامدها و الزامات ← ایجاد فرصت‌ها و محدودیت‌ها ← پیدایش و گسترش آگاهی و اراده‌ای نوین ← برداشته شدن الزامات ← پیدایش جهان اجتماعی جدید

(۳) پیدایش جهان اجتماعی براساس عقاید و ارزش‌ها ← پیدایش فرصت‌ها و محدودیت‌ها ← پیدایش بحران هویت فرهنگی ← فراتر رفتن تغییرات از محدوده جهان اجتماعی ← پیدایش فرهنگ جدید ← پیدایش جهان اجتماعی جدید براساس آگاهی و اراده افراد

(۴) پیدایش جهان اجتماعی براساس آرمان‌ها و ارزش‌ها ← پیدایش فرصت‌ها و محدودیت‌ها ← کنشگری فعال انسان‌ها ← فراتر رفتن تغییرات از محدوده جهان اجتماعی ← پیدایش پیامدها و الزامات ← پیدایش جهان اجتماعی جدید

۸۳- به ترتیب، تفاوت‌هایی که به «لایه‌های عمیق» و «لایه‌های سطحی» جهان اجتماعی مربوط می‌شود، چه تأثیری در جهان اجتماعی ایجاد می‌کنند و منظور از ارزش‌های کلان چیست؟

(۱) یک جهان اجتماعی را به جهان اجتماعی دیگر تبدیل می‌کنند. - در درون یک جهان اجتماعی واحد واقع می‌شوند. - آرمان‌ها و اعتقادات اصلی

(۲) در درون یک جهان اجتماعی واحد محقق می‌شوند. - یک جهان اجتماعی را به جهان اجتماعی دیگر تبدیل می‌کنند. - عقاید و ارزش‌ها

(۳) یک جهان اجتماعی را به جهان اجتماعی دیگر تبدیل می‌کنند. - تفاوت‌های میان جهان‌های اجتماعی مختلف را به وجود می‌آورند. - عقاید و آرمان‌ها

(۴) تفاوت‌های میان جهان‌های اجتماعی مختلف را ایجاد می‌کنند. - در درون یک جهان اجتماعی واحد محقق می‌شوند. - آرمان‌ها و نمادها

۸۴- به ترتیب، صحیح یا غلط بودن عبارات زیر را مشخص کنید.

الف) به مجموعه اهداف و ارزش‌های مشترکی که اعضای یک جهان اجتماعی به آن‌ها رسیده‌اند، آرمان اجتماعی می‌گویند.

ب) جوامع مختلف با ایمان به عقاید و ارزش‌های حقیقی، آن‌ها را به قلمرو واقعی خود وارد می‌کنند.

ج) حق و باطل بودن هر لایه از جهان اجتماعی، با علوم مبتنی بر عقل و وحی شناخته می‌شود.

د) جهان‌های اجتماعی می‌توانند بر مدار حق یا باطل بچرخند، اما حق و باطل بر مدار بینش و گرایش آن‌ها، دچار تغییر نمی‌شود.

(۱) غ - غ - ص (۲) ص - غ - ص (۳) غ - غ - ص (۴) ص - غ - غ - ص

۸۵- «هویت فرهنگی جوامع اسلامی در دیدگاه مستشرقان»، «قلب تپنده بیداری اسلامی» و «سرنوشت حتمی بشریت در نگاه نظریه‌پردازان غربی در قرن بیستم» به ترتیب کدام است؟

(۱) قوم‌گرایانه - جامعه ایران - سکولاریسم و دنیوی شدن

(۲) سکولار - جهان اسلام - بازگشت به هویت الهی و توحیدی

(۳) ناسیونالیستی - حیات معنوی اسلام - الهام گرفتن از انقلاب اسلامی

(۴) اساطیری - انقلاب اسلامی - ناسیونالیستی و ملی‌گرا شدن



۸۶- نظام‌های سیاسی از دیدگاه «ارسطو»، «فارابی» و «جمهوری اسلامی» به ترتیب در کدام گزینه تشریح شده است؟

(۱) در حکومت دموکراسی، مردم براساس آراء خود حکومت می‌کنند. - مدینه ضاله، حکومت اقلیت به صورت تحریف‌شدهٔ خدامحور بر اساس ملت الهی است. - عنوان «جمهوری» در این ترکیب به معنای این است که فعالیت مردم و نهادها بر مبنای عقاید و ارزش‌های اجتماعی اسلامی سازمان پیدا می‌کند.

(۲) اقلیتی را که بر مبنای میل و خواست خود تصمیم می‌گیرند، الیگارش می‌نامید. - نظام‌های سیاسی را براساس دو ملاک دین‌مداری یا دنیامداری تقسیم می‌کرد. - همان مردم‌سالاری دینی است.

(۳) حکومت اکثریت مردم براساس خواسته‌های نفسانی را جمهوری می‌نامید. - نظام سیاسی دنیامدار فقط ارزش‌ها و آرمان‌های دنیوی را مورد توجه قرار می‌دهد. - عنوان «اسلامی» در این ترکیب به معنای به رسمیت شناختن حضور مؤثر مردم در نظام سیاسی است.

(۴) حکومت فردی که فضیلت و حقیقت را ملاک حکومت می‌داند، مونارشی می‌نامید. - جامعهٔ جاهلی را جامعه‌ای می‌داند که براساس سنت و قانون الهی شکل می‌گیرد. - نوعی نظام سیاسی که در جهان اسلام مورد توجه امت اسلامی قرار گرفته است.

۸۷- «قرار گرفتن بر سر دوراهی»، «ناتوانی یک فارسی زبان در سخن گفتن به زبان عربی»، «گره کردن مشت به هنگام اعتراض» و «پرسش چرا چنین کاری کردی؟» به ترتیب به کدام ویژگی کنش اشاره دارند؟

- (۱) ارادی بودن - آگاهانه بودن - هدفدار بودن - معنادار بودن
 (۲) هدفدار بودن - ارادی بودن - معنادار بودن - هدفدار بودن
 (۳) ارادی بودن - آگاهانه بودن - معنادار بودن - هدفدار بودن
 (۴) هدفدار بودن - ارادی بودن - هدفدار بودن - معنادار بودن

۸۸- کدام یک، ویژگی‌های طبقهٔ سوم جوامع فنودالی را به درستی بیان می‌کند؟

(۱) طبقه‌ای از مردم عادی که رعیت نبودند. - دارای هویت منفی و پست بودند. - از نظر اجتماعی و قانونی فاقد اعتبار بودند. - تحمل آن‌ها به‌خاطر فواید و کارکردشان بود.

(۲) پیدایش آن‌ها به جوامع صنعتی باز می‌گردد. - از حیث هویت منفی و پست بودند. - از لحاظ اجتماعی فاقد اعتبار بودند. - این طبقه همان طبقهٔ متوسط بود.

(۳) طبقه‌ای از مردم عادی بودند. - از نظر قانونی دارای اعتبار بودند. - این طبقه، اشراف را مفید معرفی می‌کرد. - در جوامع ماقبل فنودالی غربی ایجاد شده بودند.

(۴) این طبقه همان طبقهٔ رعیت بود. - از نظر اجتماعی مصرف‌کننده تلقی می‌شدند. - از نظر قانونی دارای اعتبار بودند. - از حیث هویت پست تلقی می‌شدند.

۸۹- در رابطه با «جهان اجتماعی خودباختهٔ فرهنگی» چند مورد از موارد زیر درست است؟

- به روش تقلیدی عمل می‌کند و ارتباطش را با فرهنگ و تاریخ خود از دست می‌دهد.
 - نمی‌تواند فرهنگ گذشتهٔ خود را تداوم ببخشد یا گسترش دهد، در نتیجه آن را رها می‌کند و از آن می‌گذرد و به جهان اجتماعی دیگری که مبهوت و مقهور آن شده است، ملحق می‌شود.

- براساس نیازها، مشکلات و مسائل خود، با جهان اجتماعی دیگر، روبه‌رو می‌شود.

- حالت فعال و خلاق خود را در گزینش عناصر فرهنگی دیگر از دست می‌دهد.

- (۱) چهار (۲) سه (۳) دو (۴) یک

۹۰- به ترتیب «از خودبیگانگی تاریخی» و «از خودبیگانگی فطری» منتج از چیست؟

(۱) واقعیت‌ها و آرمان‌های جهان اجتماعی مطابق حق نیست. - جهان‌های اجتماعی براساس فطرت انسان شکل نمی‌گیرند.

(۲) جهان اجتماعی، فرهنگ تاریخی خود را فراموش می‌کند. - در مواجهه با فرهنگ دیگر، هویت خود را از یاد می‌برند.

(۳) انسان‌ها به شناخت و تفسیری صحیح از عالم و آدم دست نمی‌یابند. - جهان اجتماعی با آرمان‌های خودش بیگانه می‌شود.

(۴) در مواجهه با فرهنگ دیگر، هویت خود را از یاد می‌برند. - عقاید و ارزش‌های جهان اجتماعی، مانع از آشنایی اعضای آن با حقیقت انسان و جهان می‌شود.



عربی زبان قرآن (۱)

مباحث کل کتاب

وقت پیشنهادی: ۱۰ دقیقه

■ عین الأنسب للجواب عن الترجمة من أو إلى العربية (۹۱ - ۹۵)

۹۱- «اولئك المواطنون اجتهدوا أن يُطفئوا النار في هذا البيت و يفتحوا حنفية الماء المغلقة عليها!»:

- ۱) آن‌ها شهروندانی هستند که تلاش می‌کنند آتش را در این خانه خاموش کنند و شیر آب بسته شده را بر آن باز کنند!
- ۲) آن شهروندان تلاش کردند که آتش را در این خانه خاموش کنند و شیر آب بسته را بر آن باز کنند!
- ۳) آن شهروندان تلاشی بی‌نظیر برای خاموش کردن آتش در این خانه داشتند و شیر آب را که بسته بود باز کردند!
- ۴) آن‌ها شهروندانی هستند که تلاش کردند آتش را در خانه خاموش کنند و شیر آب بسته شده را بر روی آن باز کنند!

۹۲- «سوف تُعلمك الأيام أن الثروة الحقيقية هي أن تملك قلوب من حولك من أصدقائك و جيرانك!»:

- ۱) تو از روزها یاد خواهی گرفت که ثروت حقیقی این است که دل‌های کسانی را که از بین دوستان و همسایهات در اطراف توست، مالک شوی!
- ۲) روزگار به تو می‌فهماند که حقیقت ثروت این است که مالک قلب‌های دوستان و همسایگان اطرافت باشی!
- ۳) روزها به تو خواهند آموخت که ثروت واقعی این است که دل‌های کسانی از دوستان و همسایگان را که در اطراف تو هستند، مالک شوی!
- ۴) یاد خواهی گرفت که زمانی روزهایت یک ثروت واقعی است که دل‌های کسانی از دوستان و همسایگان را که در اطراف تو هستند بدست آوری!

۹۳- «هناك عمارات أثرية خلابة تقع في مدينة إصفهان و كلٌّ من هذه العمارات تقدر على جذب السياح من كلِّ بلاد العالم!»:

- ۱) ساختمان‌های تاریخی بسیار جذابی در شهر اصفهان واقع شده است و تمام این بناها می‌توانند باعث جذب گردشگرانی از تمام نقاط جهان شود!
- ۲) آثار تاریخی بسیار دلربایی در شهر اصفهان وجود دارد و هر یک از این ساختمان‌ها قدرت جذب گردشگران از تمام کشورهای دنیا را دارد!
- ۳) بناهای تاریخی جذابی وجود دارد که در شهر اصفهان واقع است و هر کدام از این بناها می‌توانند گردشگران را از تمام کشورهای جهان جذب کنند!
- ۴) عمارت‌های تاریخی جذابی در شهر اصفهان وجود دارد و همه این عمارت‌ها می‌توانند گردشگران تمام کشورهای جهان را به خود جذب کنند!

۹۴- عین الخطأ:

- ۱) استخراج النفط قد يستغرق وقتاً طويلاً!؛ گاهی استخراج نفت وقتی طولانی می‌گیرد!
- ۲) في مجتمعنا الحاضر المدرسة ضروريةٌ لكلِّ فرد!؛ در جامعه کنونی ما مدرسه برای هرکسی ضروری است!
- ۳) لإيران تجارب كثيرة في صناعة نقل النفط!؛ ایران تجربه‌های زیادی در صنعت انتقال نفت دارد!
- ۴) على الانسان أن يأخذ العبرة من كلِّ ما يحدث له!؛ انسان باید از همه آنچه که اتفاق افتاده عبرت بگیرد!

۹۵- «بادهای شدیدی وزید و جریانی را در آب اقیانوس ایجاد کرد!»:

- ۱) عَصَفَتْ رياحٌ شديدةٌ و حَدَّتْ تَيَّارٌ في ماءِ المحيط!
- ۲) رياحٌ شديدةٌ تعصفُ و أحدثت تياراً في ماءِ المحيط!
- ۳) الرياحُ الشديدةُ عَصَفَتْ و حَدَّتْ التَّيارُ في ماءِ المحيط!
- ۴) عَصَفَتْ رياحٌ شديدةٌ و أحدثت تياراً في ماءِ المحيط!



۹۶- عَيْنِ الصَّحِيحِ حَسَبِ الْحَقِيقَةِ وَ الْوَاقِعِ:

- (۱) الشَّيْءُ الَّذِي يَحْدُثُ فِي كُلِّ أَيَّامِ السَّنَةِ يُسَمَّى سَنَوِيًّا!
- (۲) الْقَادَةُ مَنْ يَنْصَحُونَ النَّاسَ وَ يُرْشِدُونَهُمْ نَحْوَ النَّجَاحِ!
- (۳) الْأَلَمُ الشَّدِيدُ فِي أَعْضَاءِ جِسْمِ الْإِنْسَانِ هُوَ الصُّدَاعُ!
- (۴) الْمُرَافِقُ هِيَ الْأَمَاكِنُ الَّتِي يَمْتَلِكُهَا كُلُّ النَّاسِ وَ لَيْسَتْ لِشَخْصٍ خَاصٍّ!

۹۷- عَيْنِ الْخَطَأِ فِي ضَبْطِ حَرَكَاتِ الْحُرُوفِ:

- (۱) هُوَ مِنْ أَطْوَلِ الْكُهُوفِ الْمَائِيَّةِ الَّتِي قَدْ سَجَلَتْهَا مُنْظَمَةُ الْيُونِسْكَو!
- (۲) بَعْضُ الْحَيَوَانَاتِ تَسْتَعْمَلُ الْعُشْبَ الْمُنَاسِبَ لِلْوَقَايَةِ مِنَ الْأَمْرَاضِ!
- (۳) لَا يُصَدِّقُ الْعَاقِلُ قَوْلًا سَمِعَهُ لِأَنَّهُ يُمْكِنُ أَنْ يَكُونَ كَذِبًا!
- (۴) أَظُنُّ الْمَسَافَةَ مِنْ هُنَاكَ إِلَى الْمَدَائِنِ سَبْعَةَ وَ ثَلَاثِينَ كِيلُومِتْرًا!

۹۸- عَيْنِ الصَّيْغَةِ لِلْفِعْلِ تَخْتَلِفُ عَنِ الْبَاقِي: (غَائِبٌ أَوْ مُخَاطَبٌ)

- (۱) الرَّجُلَانِ يُخْرِجَانِ قَشْرَ هَذِهِ الْأَشْجَارِ!
- (۲) الْمَرْأَتَانِ تُجَهِّزَانِ هَذِهِ الْمَدْرَسَةَ بِوَسَائِلِ الْمَخْتَبَرِ!
- (۳) هَلْ تَسَافِرُونَ إِلَى إِيْرَانِ لِلْبَحْثِ؟!
- (۴) الْمَعْلَمُونَ يُسَاعِدُونَ لِتَعْلِيمِ الدَّرُوسِ بِشَكْلِ أَحْسَنٍ!

۹۹- عَيْنِ الْجَارِ وَ الْمَجْرُورِ مِنْ رُكْنِي الْجُمْلَةِ الْإِسْمِيَّةِ:

- (۱) بِحُسْنِ الْأَخْلَاقِ تَزْدَادُ الْأَرْزَاقُ!
- (۲) فِي الْبَدَايَةِ تَشْرَفْنَا بِزِيَارَةِ الْعَتَبَاتِ الْمَقْدَسَةِ فِي الْمَدَنِ الْأَرْبَعَةِ!
- (۳) لِلْوَقَايَةِ مِنَ الْأَمْرَاضِ أُمِّي قَدْ صَنَعْتَ مَعْجُونًا مِنَ الْأَعْشَابِ الطَّبِيَّةِ!
- (۴) وَ هَلْ لَكُمْ مَعْلُومَاتٌ كَثِيرَةٌ عَنِ الْأَشْعَارِ الْعَرَبِيَّةِ وَ شِعْرَاءِهَا؟!

۱۰۰- عَيْنِ فِعْلًا لَا نَعْلَمُ مِنْ فَاعِلِهِ:

- (۱) الدَّلَافِينُ تُرْضِعُ صِغَارَهَا لِأَنَّهَا مِنَ اللَّبُونَاتِ!
- (۲) لَا أُصَدِّقُ أَنَّ الدَّلَافِينَ تُغْنِي كَالطَّيُورِ!
- (۳) سَحَبَتِ السَّفِينَةَ إِلَى الشَّاطِئِ بِمُسَاعَدَةِ الدَّلَافِينِ!
- (۴) عَرَفْتُ أَسْرَارًا مِنْ حَيَاةِ هَذَا الْحَيَوَانِ بِإِرْشَادِ أَبِي!



منطق

مباحث کل کتاب

وقت پیشنهادی: ۱۰ دقیقه

۱۰۱- در مورد علم منطق کدام بیان نادرست است؟

- ۱) علم منطق از نظر کاربردی بودن به آموختن دوچرخه سواری تشبیه می‌شود.
- ۲) مهارت خطایابی در منطق صرفاً شرط لازم برای مبارزه با مغالطات است.
- ۳) منطق ابزاری است برای استحکام بنای فکری ولی مصالح این بنا از علوم دیگر گرفته می‌شود.
- ۴) تعریف دقیق اصطلاحات خاص، به منظور جلوگیری از خطا، از اهداف علم منطق است.

۱۰۲- کدام بیت یا عبارت، فاقد مغالطه‌ای از انواع مغالطات مربوط به دو ساحت لفظ و معنا می‌باشد؟

- ۱) کار پاکان را قیاس از خود مگیر / گرچه ماند در نیشتن شیر و شیر
- ۲) در مهمانی دیشب علی کتاب‌های درسی احمد را به خواهرش داد.
- ۳) همایش دستاوردهای نوین زمین‌شناسی در جیرفت برگزار می‌شود.
- ۴) گفته بودم که شلیک نکن، نگفتم که بگذارید زنده بماند!

۱۰۳- نسبت میان دو مفهوم ذکر شده در کدام گزینه، مشابه با نسبت بین دو مفهوم زیر از اقسام نسبت‌های چهارگانه است؟

«مفهوم کلی» و «مفهومی که هیچ مصداقی در عالم خارج ندارد»

- ۱) «مفهوم جزئی» و «مفهومی که صرفاً یک مصداق در عالم خارج دارد»
- ۲) «مفهوم جزئی» و «مفهومی که نتوان برای آن مصداق متعددی فرض کرد»
- ۳) «مفهوم کلی» و «مفهومی که فاقد چند مصداق است، حتی در ساحت ذهن»
- ۴) «مفهوم کلی» و «مفهومی که مصداق بی‌نهایت یا متعدد در عالم واقع دارد»

۱۰۴- در دو تعریف کدام گزینه شرط متفاوتی از شرایط تعریف صحیح ذکر شده است؟

- ۱) انسان: حیوان راست قامت - یونجه: گیاه بی‌میوه علفی
- ۲) فکر: کشف تصورات مجهول توسط امور معلوم - منطق: آلتی که خطاسنج فکر است
- ۳) سلامتی: فقدان بیماری (بیماری فقدان سلامتی) - علت: چیزی که معلول داشته باشد (معلول چیزی که علت داشته باشد)
- ۴) شتر: کشتی صحرا - خداوند: اسطقس فوق اسطقسات

۱۰۵- درباره استقرای تمثیلی کدام عبارت درست بیان شده است؟

- ۱) همان تمثیل در ادبیات است.
- ۲) میزان قوت انواع آن همگی به یک اندازه است.
- ۳) همیشه بین افراد مجزا و متفاوت مشابهت برقرار می‌شود.
- ۴) با افزایش وجوه مشابهت، استدلال ما همچنان غیریقینی خواهد بود.

۱۰۶- اگر یک جمله تصدیق یا قضیه محسوب نشود ...

- ۱) حتماً پرسشی است.
- ۲) قابلیت صدق و کذب ندارد.
- ۳) امکان ندارد که جمله ندا باشد.
- ۴) یک جمله خبری بی‌معناست.

۱۰۷- با توجه به احکام تداخل، کدام عبارت نادرست است؟

- ۱) اگر قضیه «هر د ج است» صادق باشد، قضیه «بعضی د ج است» قطعاً صادق است.
- ۲) اگر کذب قضیه «بعضی ج د نیست» را بدانیم، صدق یا کذب قضیه «هیچ ج د نیست» نامعلوم است.
- ۳) اگر قضیه «بعضی د الف است» کاذب باشد، قضیه «هر د الف است» قطعاً کاذب است.
- ۴) اگر بدانیم «بعضی الف ب است» صادق است، صدق یا کذب قضیه «هر الف ب است» نامعلوم است.

۱۰۸- اگر «بعضی الف ج نیست» نتیجه یک قیاس معتبر شکل چهارم باشد، در صورتی که مقدمه اول قیاس را «بعضی ب الف است» در نظر بگیریم، مقدمه دوم آن کدام است؟

- ۱) هیچ ب ج نیست.
- ۲) بعضی ج ب نیست.
- ۳) هیچ ج ب نیست.
- ۴) بعضی ب ج نیست.

۱۰۹- کدام گزاره پیرامون قضیه شرطی منفصل و اقسام آن صحیح نیست؟

- ۱) تنها در یکی از اقسام آن ممکن است که هیچ کدام از دو جزء قضیه صادق نباشند.
- ۲) تنها در یکی از اقسام آن با حذف کلمه «یا» دو قضیه حملی باقی می‌ماند.
- ۳) قطعاً در هیچ کدام از اقسام آن به پیوستگی و ملازمه دو نسبت حکم نشده است.
- ۴) تنها یکی از اقسام آن قابلیت تشکیل چهار قیاس استثنایی معتبر را دارد.

۱۱۰- چه مغالطه‌ای در عبارت «نیاز به توضیح نیست! تمام دنیا می‌دانند کار تو اشتباه بوده». وجود دارد؟

- ۱) بزرگ‌نمایی و کوچک‌نمایی
- ۲) توسل به احساسات
- ۳) مسموم کردن چاه
- ۴) تله‌گذاری



اقتصاد

مباحث کل کتاب

وقت پیشنهادی: ۱۰ دقیقه

۱۱۱- به سیاست‌هایی که دولت از طریق بانک مرکزی برای مدیریت حجم نقدینگی اعمال می‌کند، چه می‌گویند و در حالت رکود اقتصادی معمولاً کدام

سیاست از طرف بانک مرکزی اعمال می‌شود و یکی از مصادیق آن کدام است؟

- (۱) سیاست‌های مالی - سیاست‌های انبساطی - فروش اوراق مشارکت
- (۲) سیاست‌های پولی - سیاست‌های انقباضی - خرید اوراق مشارکت
- (۳) سیاست‌های مالی - سیاست‌های انقباضی - فروش اوراق مشارکت
- (۴) سیاست‌های پولی - سیاست‌های انبساطی - خرید اوراق مشارکت

۱۱۲- کدام گزینه مبین پاسخ صحیح پرسش‌های زیر است؟

- نحوه اداره تعاونی‌ها به چه صورت است؟

- ماهیت مأموریت مؤسسات غیرانتفاعی چگونه است؟

- هدف تشکیل کسب و کارهای تعاونی چیست؟

- (۱) هر نفر یک رأی - غیر سودآور - تأمین نیازمندی‌های اعضا
- (۲) هر نفر یک رأی - غیر سودآور - تأمین هزینه پروژه‌های بزرگ
- (۳) به نسبت میزان سهم افراد - سودآور - تأمین هزینه پروژه‌های بزرگ
- (۴) به نسبت میزان سهم افراد - سودآور - تأمین نیازمندی‌های اعضا

۱۱۳- به ترتیب، هر یک از عبارات‌های زیر مربوط به کدام ویژگی مشترک کارآفرینان موفق می‌باشد؟

- داشتن نظم و انضباط و توانایی حل مسئله

- داشتن شجاعت به همراه تدبیر

- (۱) پرانگیزه - ریسک‌پذیر
- (۲) سازمان‌دهنده - یادگیرنده
- (۳) ریسک‌پذیر - خوش‌بین
- (۴) پرانگیزه - خوش‌بین

۱۱۴- جدول زیر مربوط به تولیدات یک کشور فرضی است. با در نظر گرفتن سال ۹۷ به عنوان سال پایه؛ به ترتیب:

الف) نرخ رشد تولید اسمی کشور در سال ۹۸ چند درصد است؟

ب) میزان تولید واقعی کشور در سال ۹۸ چه میزان است؟

| سال | کالای A | | کالای B | |
|-----|---------|------|---------|------|
| | مقدار | قیمت | مقدار | قیمت |
| ۹۷ | ۵۰ | ۱۰۰۰ | ۴۰ | ۲۰۰۰ |
| ۹۸ | ۶۰ | ۱۵۰۰ | ۵۰ | ۲۳۰۰ |

(۱) $۱۶۰,۰۰۰ - ۵۵ / ۶۵$

(۲) $۱۶۰,۰۰۰ - ۵۷ / ۶۹$

(۳) $۱۱۵,۰۰۰ - ۵۵ / ۶۵$

(۴) $۱۰۰,۰۰۰ - ۵۷ / ۶۹$

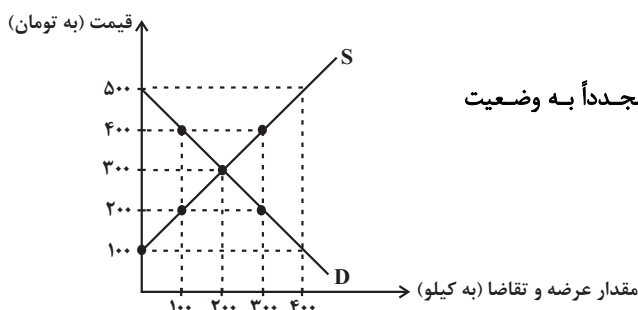
۱۱۵- نمودار زیر وضعیت کالای A را در بازار نشان می‌دهد، با توجه به نمودار: (به ترتیب)

الف) در قیمت ۲۰۰ تومان بازار با چه وضعیتی روبه‌رو است؟

ب) در قیمت ۴۰۰ تومان حداکثر درآمد تولیدکننده چقدر خواهد بود؟

پ) در سطح قیمت ۱۰۰ تومان، کدام عامل منجر می‌شود تا قیمت و مقدار مجدداً به وضعیت

تعادلی بازگردد؟



(۱) ۲۰۰ کیلو مازاد تقاضا - ۴۰ هزار تومان - ۲۰۰ تومان افزایش قیمت

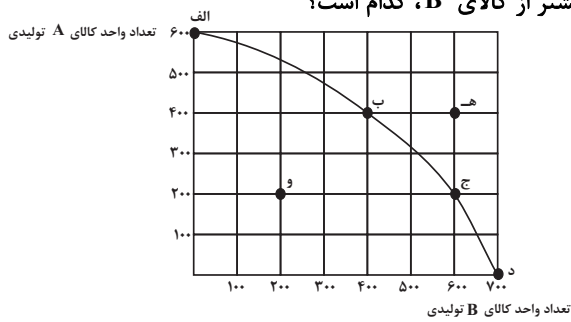
(۲) ۱۰۰ کیلو مازاد عرضه - ۴۰ هزار تومان - ۱۰۰ تومان کاهش قیمت

(۳) ۲۰۰ کیلو مازاد تقاضا - ۱۲۰ هزار تومان - ۲۰۰ تومان افزایش قیمت

(۴) ۱۰۰ کیلو مازاد عرضه - ۱۲۰ هزار تومان - ۱۰۰ تومان کاهش قیمت



۱۱۶- با توجه به منحنی مرز امکانات تولید زیر که مربوط به یک شرکت فرضی است که تنها دو کالای A و B را تولید می‌کند:



الف) اگر بنگاه در نقطه تولیدی (ب) باشد، آنگاه هزینه فرصت تولید ۲۰۰ واحد بیشتر از کالای B، کدام است؟

ب) تولید در کدام نقطه ناکارا است؟

ج) تولید در کدام نقطه غیرممکن است؟

۱) الف) ۲۰۰ واحد کالای A است. ب) ه) ج) و

۲) الف) ۲۰۰ واحد کالای A است. ب) و، ج) ه)

۳) الف) ۴۰۰ واحد کالای A است. ب) ه) ج) و

۴) الف) ۴۰۰ واحد کالای A است. ب) و، ج) ه)

۱۱۷- موارد کدام گزینه تکمیل‌کننده جاهای خالی عبارات زیر است؟

الف) دولت با تعریف و اجرای ...، امنیت خرید و فروش و مبادلات را بهبود می‌بخشد.

ب) اساس و مبنای مالیات بر دارایی ... است و در مالیات بر درآمد، ... مبنای مالیات است.

ج) در مالیات بر مصرف، مالیات نهایتاً به وسیله ... پرداخت می‌شود، اما وظیفه قانونی پرداخت آن به عهده ... است.

۱) الف) حقوق مالکیت، ب) ثروت مؤدی - درآمد افراد و شرکت‌ها، ج) مصرف‌کننده نهایی - تولیدکنندگان و فروشندگان

۲) الف) تأیید صلاحیت افراد در مشاغل مختلف، ب) ارزش دارایی و میزان درآمد افراد - ثروت افراد، ج) تولیدکنندگان و فروشندگان - مصرف‌کننده نهایی

۳) الف) تأیید صلاحیت افراد در مشاغل مختلف، ب) ارزش دارایی و میزان درآمد افراد - ثروت افراد، ج) مصرف‌کننده نهایی - تولیدکنندگان و فروشندگان

فروشندگان

۴) الف) حقوق مالکیت، ب) ثروت مؤدی - درآمد افراد و شرکت‌ها، ج) تولیدکنندگان و فروشندگان - مصرف‌کننده نهایی

۱۱۸- کدام گزینه جاهای خالی عبارات زیر را به درستی تکمیل می‌کند؟

الف) کشورها برای تعامل قدرتمند با دیگران ناگزیرند میان بهره‌برداری از مزیت‌های موجود از سویی و خلق مزیت‌های جدید، در جهت ... دست به

انتخاب بهینه بزنند.

ب) ۲۳ کشور برای جلوگیری از اقدامات حمایت‌گرایانه کشورها علیه یکدیگر و حفظ روابط تجاری بین خودشان قراردادی ... را امضا کردند که به نام

قرارداد ... مشهور شد.

۱) خودکفایی و قطع روابط تجاری - غیررسمی - نفتا

۲) خودکفایی و قطع روابط تجاری - غیررسمی - گات

۳) افزایش استقلال و اقتدار اقتصادی - رسمی - نفتا

۴) افزایش استقلال و اقتدار اقتصادی - غیررسمی - گات

۱۱۹- با توجه به اطلاعات جدول زیر، نرخ بیکاری چند درصد است؟

| جمعیت کل (نفر) | جمعیت زیر ۱۵ سال (نفر) | جمعیت غیرفعال (نفر) | جمعیت شاغل (نفر) |
|----------------|------------------------|---------------------|------------------|
| ۱,۸۶۰,۰۰۰ | ۳۶۰,۰۰۰ | ۲۵۰,۰۰۰ | ۱,۰۰۰,۰۰۰ |

۱۵ (۴)

۳۰ (۳)

۲۵ (۲)

۲۰ (۱)

۱۲۰- به ترتیب، کدام گزینه بیانگر پاسخ صحیح پرسش زیر است و جاهای خالی را به درستی تکمیل می‌کند؟

الف) عبارات کدام گزینه در خصوص بانک‌های قرض‌الحسنه نادرست است؟

ب) نظام‌های بیمه در کشورهای مختلف اغلب به نظام بیمه‌های ... و ... تقسیم‌بندی می‌شوند.

ج) نظام بیمه تعاونی شامل بیمه‌های ... و ... است.

۱) الف) در این نوع بانک‌ها به سپرده‌های پس‌انداز، سود می‌دهند. ب) فعالیت‌های اقتصادی - درمان و زندگی - اتکایی ج) اجتماعی - تعاونی

۲) الف) به‌ازای مدت زمان سپرده‌گذاری، برای مشتری امتیاز دریافت وام در نظر می‌گیرند. ب) اجتماعی - تعاونی - بازرگانی ج) متقابل - تکافل

۳) الف) مقدار وام در نظر گرفته شده و دوره بازپرداخت آن تابع مقدار سپرده و مدت زمان سپرده‌گذاری است. ب) فعالیت‌های اقتصادی - درمان و

زندگی - اتکایی ج) متقابل - تکافل

۴) الف) نرخ سود این سپرده‌ها تا پایان دوره قرارداد تغییری نمی‌کند. ب) اجتماعی - تعاونی - بازرگانی ج) متقابل - تکافل

پدید آورندگان آزمون

طراحان به ترتیب حروف الفبا

| نام درس | نام طراحان |
|------------------|---|
| ریاضی | حسین اسفینی، محمد بحیرایی، محمد ابراهیم توننده جانی، امیر زراندوز، علی شهبازی، نسترن صمدی، علیرضا عبدی، سعید عزیزخانی، امیر محمودیان، حامد نصیری |
| علوم و فنون ادبی | ابوذر احمدی، سید علیرضا احمدی، محسن اصغری، علیرضا جعفری، پوریا حسین پور، عارفه سادات طباطبایی نژاد، فرهاد علی نژاد، حمید محدثی، حسینعلی موسی زاده، هومن نمازی |
| جامعه‌شناسی | ریحانه امینی، آریتا بیدقی، علیرضا حیدری، الهام رضایی، فاطمه صفری، ارغوان عبدالملکی، نگار غلامی |
| روان‌شناسی | حمیدرضا توکلی، مهدی جاهدی، کوثر دستورانی، مهسا عفتی، فرهاد علی نژاد |
| عربی، زبان قرآن | نوید امساک، ولی برجی، هادی پولادی، محمد جهان‌بین، کاظم غلامی، مجید فاتحی، مرتضی کاظم شیرودی، علی محسن زاده، سید محمدعلی مرتضوی، الهه مسیح‌خواه، راضیه یادگاری |
| فلسفه و منطق | مجید پیرحسینلو، علیرضا تقی‌پور، سبا جعفرزاده صابری، نیما جواهری، حسن صدری، فرهاد قاسمی نژاد، کیمیا پهماسی |
| اقتصاد | علیرضا رضایی، آفرین ساجدی، سارا شریفی، مهسا عفتی، سید محمد مدنی دبنانی، احمد منصور |

گزینشگران و ویراستاران

| نام درس | گزینشگر | مسئول درس | ویراستاران |
|------------------|---------------------------------|---------------------------------|-------------------|
| ریاضی | محمد بحیرایی | محمد بحیرایی | ایمان چینی‌فروشان |
| علوم و فنون ادبی | سیدعلیرضا احمدی، فرهاد علی نژاد | سیدعلیرضا احمدی، فرهاد علی نژاد | یاسین مهدیان |
| جامعه‌شناسی | مائده مؤمنی | مائده مؤمنی | فاطمه صفری |
| روان‌شناسی | مهسا عفتی | مهسا عفتی | — |
| عربی، زبان قرآن | نوید امساک | نوید امساک | درویشعلی ابراهیمی |
| فلسفه و منطق | سبا جعفرزاده صابری | سبا جعفرزاده صابری | فرهاد علی نژاد |
| اقتصاد | مهدی ضیائی | سارا شریفی | فاطمه صفری |

گروه فنی و تولید

| | |
|--------------------|--|
| مدیر گروه | سید محمدعلی مرتضوی |
| مسئول دفترچه | فاطمه منصورخاکی |
| گروه مستندسازی | مدیر: محیا اصغری، مسئول دفترچه: زهره قموشی |
| حروفچین و صفحه‌آرا | مهشید ابوالحسنی |
| ناظر چاپ | حمید عباسی |



ریاضی و آمار (۲)

۱- گزینه «۴»

(علی شهبازی)

$$((p \wedge q) \vee q) \Rightarrow \sim p \equiv q \Rightarrow \sim p \equiv \sim q \vee \sim p$$

قانون جذب

حالا نقیض گزاره بالا را به کمک قانون دموگان می نویسیم:

$$\sim (\sim q \vee \sim p) \equiv q \wedge p$$

(ریاضی و آمار (۲)، آشنایی با منطق و استرلال ریاضی، صفحه‌های ۳ تا ۱۱)

۲- گزینه «۴»

(حسین اسفینی)

$$(\sim p \vee q) \wedge p \equiv T \Rightarrow \begin{cases} p \equiv T \Rightarrow \sim p \equiv F & (*) \\ \sim p \vee q \equiv T \Rightarrow q \equiv T & (*) \end{cases}$$

$$(\sim r) \vee (\sim q \wedge p) = \begin{cases} \text{اگر } r \equiv T: (\sim r) \vee (\sim q \wedge p) \equiv F \equiv \sim r \\ \text{اگر } r \equiv F: (\sim r) \vee (\sim q \wedge p) \equiv T \equiv \sim r \end{cases}$$

پس همواره هم‌ارزش با $\sim r$ است.

(ریاضی و آمار (۲)، آشنایی با منطق و استرلال ریاضی، صفحه‌های ۳ تا ۱۱)

۳- گزینه «۲»

(امیر محمودیان)

اگر دو عدد را x و y در نظر بگیریم، نصف آن‌ها $\frac{x}{2}$ و $\frac{y}{2}$ و مجموع نصف دو عدد $\frac{x}{2} + \frac{y}{2}$ است. مربع مجموع نصف دو عدد $(\frac{x}{2} + \frac{y}{2})^2$ و حاصل ضرب دو عدد xy و ثلث حاصل ضرب آن‌ها $\frac{xy}{3}$ است. بنابراین نماد

$$(\frac{x}{2} + \frac{y}{2})^2 > \frac{xy}{3}$$

(ریاضی و آمار (۲)، آشنایی با منطق و استرلال ریاضی، صفحه‌های ۱۲ و ۱۳)

۴- گزینه «۱»

(امیر محمودیان)

الف) ممکن است برد تابع ثابت شامل یک عدد غیر صحیح (مثل $\sqrt{2}$) باشد. این مورد نادرست است.

ب) در تابع ثابت $\{(-3, 10), (-2, 10), (-1, 10)\}$ مجموع اعضای دامنه برابر با -6 و مجموع اعضای برد برابر با 10 است که مجموع اعضای برد بیشتر است. این مورد نادرست است.

ج) دامنه و برد تابع $\{(3, 2), (2, 1), (1, 3)\}$ یکسان است ولی همانی نیست. این مورد نادرست است.

د) تابع $\{(a, a)\}$ هم ثابت است و هم همانی. مثلاً $\{(2, 2)\}$. این مورد نادرست است.

(ریاضی و آمار (۲)، تابع، صفحه‌های ۲۵ تا ۳۳)

۵- گزینه «۲»

(علیرضا عبیدی)

چون تابع پلکانی است، پس ضابطه هر قسمت باید عددی ثابت را نشان دهد. پس $(a+1)x + 2$ یک تابع ثابت است. زمانی می‌توان این معادله را

به عدد ثابت تبدیل کرد که x را حذف کنیم. پس ضریب x را برابر صفر قرار می‌دهیم $a+1=0 \Rightarrow a=-1$. حال به دنبال $f(a)$ یعنی $f(-1)$ هستیم که باید از ضابطه بالایی استفاده کرد.

$$f(x) = \begin{cases} -2, & -3 < x < 2 \\ 2, & x \geq 2 \end{cases}$$

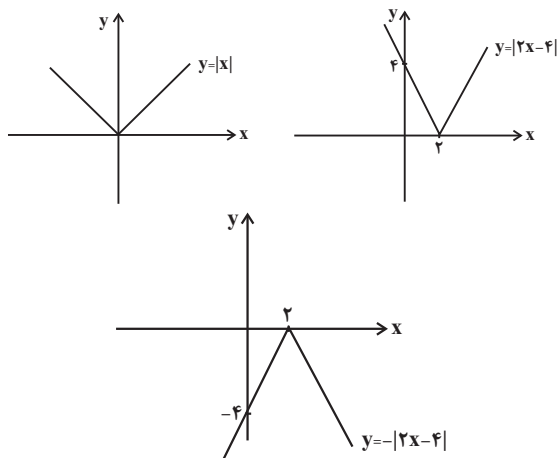
$$\Rightarrow f(-1) = -2$$

(ریاضی و آمار (۲)، تابع، صفحه‌های ۳۴ تا ۳۶)

۶- گزینه «۱»

(علیرضا عبیدی)

با رسم هر مرحله داریم:



(ریاضی و آمار (۲)، تابع، صفحه‌های ۴۰ تا ۴۴)

۷- گزینه «۲»

(معمربراهیم توزنده‌یانی)

$$D_f \cap D_g = \{1, 3\}$$

با تشکیل توابع خواسته شده داریم:

$$f + g = \{(1, 6), (3, 12)\}, f - g = \{(1, -2), (3, -2)\}$$

$$f \times g = \{(1, 8), (3, 25)\}, \frac{f}{g} = \{(1, \frac{1}{3}), (3, \frac{5}{3})\}$$

$$\left(\frac{f+g}{f-g} \right) = \{(1, -3), (3, -6)\}$$

$$\left(\frac{f \times g}{\frac{f}{g}} \right) = \{(1, 16), (3, 49)\}$$

$$\left(\frac{f+g}{f-g} \right) \text{ برد} = \frac{-3-6}{2} = -\frac{4}{5}$$

$$\left(\frac{f \times g}{\frac{f}{g}} \right) \text{ برد} = \frac{16+49}{2} = \frac{32}{5}$$

$$\Rightarrow \frac{32}{5} - (-\frac{4}{5}) = \frac{32}{5} + \frac{4}{5} = \frac{36}{5}$$

(ریاضی و آمار (۲)، تابع، صفحه‌های ۴۵ تا ۵۴)



۸- گزینه ۲»

(ممد پیرای)

در دامنه دو تابع داریم:

$$-1 \leq x < 0 \Rightarrow \begin{cases} [x] = -1 \\ \text{sign}(x) = -1 \end{cases} \Rightarrow \begin{cases} (f+g)(x) = -2 \\ (f \times g)(x) = 1 \end{cases}$$

$$x = 0 \Rightarrow \begin{cases} [x] = 0 \\ \text{sign}(x) = 0 \end{cases} \Rightarrow \begin{cases} (f+g)(x) = 0 \\ (f \times g)(x) = 0 \end{cases}$$

$$0 < x < 1 \Rightarrow \begin{cases} [x] = 0 \\ \text{sign}(x) = 1 \end{cases} \Rightarrow \begin{cases} (f+g)(x) = 1 \\ (f \times g)(x) = 0 \end{cases}$$

$$\Rightarrow (f \times g)(x) - (f+g)(x) = \begin{cases} 2, & -1 \leq x < 0 \\ 0, & x = 0 \\ -1, & 0 < x < 1 \end{cases}$$

(ریاضی و آمار (۲)، تابع، صفحه‌های ۴۵ تا ۵۴)

۹- گزینه ۲»

(امیر زرنوز)

با توجه به فرمول زیر داریم:

$$1000 \times \frac{\text{کل هزینه جدید کالا}}{\text{کل هزینه اولیه دو کالا}} = \text{شاخص بهای دو کالا}$$

$$= \frac{(200 \times 40) + (100 \times 80)}{(200 \times 7) + (100 \times 15)} \times 1000$$

$$= \frac{8800}{1550} \times 1000 \approx 5700$$

(ریاضی و آمار (۲)، آمار، صفحه‌های ۵۸ تا ۶۱)

۱۰- گزینه ۳»

(امیر زرنوز)

$$1000 \times \frac{\text{تعداد جدید بیکاران}}{\text{جمعیت فعال}} = \text{نرخ بیکاری جدید}$$

$$\Rightarrow 40 = \frac{1000 + x}{2000 + 1000} \times 1000$$

$$\Rightarrow 40 = \frac{1000 + x}{3000} \times 1000 \Rightarrow 1000 + x = 1200$$

$$\Rightarrow x = 200$$

(ریاضی و آمار (۲)، آمار، صفحه‌های ۶۰ و ۶۱)

علوم و فنون ادبی (۲)

۱۱- گزینه ۱»

(فرهاد علی نژاد)

تشریح سایر گزینه‌ها:

گزینه ۲: «فیه ما فیه» از آثار مولانا و مربوط به قرن هفتم هجری است.

گزینه ۳: دولت‌شاه سمرقندی «تذکره دولت‌شاه» را در قرن نهم هجری در شرح احوال شاعران ایرانی نوشت. «نفحات الانس» جامی هم از آثار قرن نهم است.

گزینه ۴: آثار این گزینه همگی مربوط به قرن هفتم هجری اند.

(علوم و فنون ادبی (۲)، تاریخ ادبیات، صفحه‌های ۱۴ تا ۱۹)

۱۲- گزینه ۴»

(عارفه سادات طباطبایی نژاد)

بیت گزینه ۴ به سبک عراقی سروده شده و مفهوم اشک‌ریختن در راه عشق در آن آمده است. والابودن مقام معشوق و غم‌گرایی از ویژگی‌های فکری این بیت است که متناسب با سبک عراقی است.

در سایر گزینه‌ها، توجه به دنیای بیرون (وصف طبیعت)، دعوت به خوش‌باشی و سخن‌گفتن از معشوقی زمینی، از ویژگی‌های سبک خراسانی است.
(علوم و فنون ادبی (۲)، سبک‌شناسی، صفحه‌های ۳۷ و ۳۸)

۱۳- گزینه ۴»

(سید علیرضا امیری)

گزینه ۴: «مه» استعاره از معشوق، «عقرب» استعاره از «زلف»، «زهره» استعاره از چهره و «شب‌نقاب» استعاره از زلف

تشریح سایر گزینه‌ها:

گزینه ۱: «لعل» استعاره از لب، «هندو» استعاره از خال یا مو، «قند» استعاره از لب

گزینه ۲: بیت فاقد استعاره است. «پسته‌دهان» صفت جانشین اسم است و نمی‌توان آن را استعاره در نظر گرفت. هم‌چنین شاعر «لب» را به «حلاوی نبات» تشبیه کرده است و معتقد است در باغ (مجاز از طبیعت) گلی مانند رخسار یار نیست. (تشبیه مرجح)

گزینه ۳: «سنبل» استعاره از گیسو، «نسرین» استعاره از چهره و «لاله‌زار» استعاره از گونه‌های سرخ

(علوم و فنون ادبی (۲)، بیان، صفحه‌های ۷۱ تا ۷۴)

۱۴- گزینه ۲»

(علیرضا یعفری)

واژه «صنم» به‌جای معشوق به‌کار رفته است: استعاره مصرّحه (حذف مشبّه) شرم‌کردن خورشید و قمر / چهره خورشید و قمر: استعاره مکنیه (حذف مشبّه‌به)

تشریح سایر گزینه‌ها:

گزینه ۱: «خون در دل خورشید کردن: استعاره مکنیه / استعاره مصرّحه نداریم. (ماه در مصراع اول، مشبّه‌به است: همین، ماهی است.)

گزینه ۳: «غنچه به‌جای لب: استعاره مصرّحه / استعاره مکنیه نداریم.

گزینه ۴: «تن لاله و دل نافه: استعاره مکنیه / استعاره مصرّحه نداریم.

(علوم و فنون ادبی (۲)، بیان، صفحه‌های ۷۳ و ۷۴)

۱۵- گزینه ۲»

(پوریا حسین‌پور)

وزن بیت صورت سؤال و گزینه ۲، عبارت است از «مفعول مفاعیلن مفعول مفاعیلن» که به‌شکل «مستفعل مفعولن مستفعل مفعولن» نیز تقسیم‌بندی‌های دیگری می‌شود.

بررسی سایر گزینه‌ها:

گزینه ۱: «مستفعلن فاعولن مستفعلن فاعولن» (مفعول فاعلاتن مفعول فاعلاتن)

گزینه ۳: «مفتعلن فاعلن مفتعلن فاعلن»

گزینه ۴: «مفاعلن فاعلاتن مفاعلن فاعلاتن»

(علوم و فنون ادبی (۲)، موسیقی شعر، ترکیبی)

۱۶- گزینه ۱»

(ممد مدثری)

وزن بیت «ب» و «د»، هر دو «مفعول فاعلاتن / مفعول فاعلاتن» (مستفعلن فاعولن / مستفعلن فاعولن) است.

وزن بیت «الف»: فاعلاتن فاعلاتن فاعلاتن فاعلاتن

وزن بیت «ج»: مفعول مفاعیلن / مفعول مفاعیلن (مستفعل مفعولن / مستفعل مفعولن)

(علوم و فنون ادبی (۲)، موسیقی شعر، ترکیبی)



جامعه‌شناسی (۲)

۲۱- گزینه ۲»

(علیرضا هیدری)

جملات صورت سوال به ترتیب، مثالی برای جملات زیر هستند: در دیدگاه دوم، جهان ذهنی و فردی افراد تابع فرهنگ آن‌هاست. در دیدگاه سوم، بر مسئولیت فرد در قبال جامعه و فرهنگ تأکید می‌شود. در دیدگاه اول، ذهن افراد نیز هویتی مادی و طبیعی دارد. در دیدگاه دوم، جهان تکوینی ماده خامی است که فرهنگ‌ها و جوامع مختلف در آن دخل و تصرف می‌کنند.

(پایه‌شناسی (۲)، فرهنگ جهانی، صفحه‌های ۷ و ۸)

۲۲- گزینه ۱»

(الهام رضایی)

استعمار، نوعی جهان‌گشایی و امپراتوری است که از قرن پانزدهم توسط اروپاییان آغاز شد و در قرن نوزدهم به اوج رسید.

(پایه‌شناسی (۲)، فرهنگ جهانی، صفحه ۲۳)

۲۳- گزینه ۴»

(علیرضا هیدری)

دنیاگرایی رایج در سطح هنجارها، رفتارها و زندگی مردم، زمینه گسترش فلسفه‌های روشنگری را فراهم آورد و فلسفه‌های روشنگری، سکولاریسم را از لایه‌های سطحی فرهنگ غرب به لایه‌های عمیق آن تسری داد و فرهنگ معاصر غرب را پدید آورد.

(پایه‌شناسی (۲)، فرهنگ معاصر غرب و نظام نوین جهانی، صفحه ۵۰)

۲۴- گزینه ۱»

(آریتا بیدری)

حقیقت ← معیار و میزانی برای سنجش عقاید و ارزش‌های مختلف است. مضرات استفاده از محصولات تاریخته ← عقلانیت (سطح دوم) مسئولیت و تعهد ← زمینه تحقق و گسترش عقاید و ارزش‌های جهان‌شمول را فراهم می‌کند.

فرهنگ جهانی باید در لایه‌های مختلف خود به آن پایبند باشد. ← عدالت

(پایه‌شناسی (۲)، فرهنگ جهانی، صفحه‌های ۱۵ و ۱۶)

۲۵- گزینه ۲»

(کتاب آبی)

ارزش‌ها، هنجارها و رفتارهای جاهلی در عصر نبوی تا فتح مکه، در برابر اسلام، مقاومت آشکار کرده بود و از آن پس، در پوشش نفاق خزیده بود. این ارزش‌ها در دوران خلافت به تدریج اقتدار جامعه اسلامی را در چارچوب مناسبات قبیله‌ای و عشیره‌ای سازمان بخشید.

(پایه‌شناسی (۲)، فرهنگ جهانی، صفحه ۲۹)

۲۶- گزینه ۴»

(ریحانه امینی)

تشریح مورد نادرست:

لیبرالیسم قرن‌های هجدهم و نوزدهم را لیبرالیسم اولیه می‌نامند.

(پایه‌شناسی (۲)، پالاش‌های جهانی، صفحه‌های ۷۶، ۷۹ و ۸۰)

۲۷- گزینه ۳»

(ارغوان عبدالملکی)

طرف‌های درگیر دو جنگ، در قالب ایدئولوژی‌های ناسیونالیستی، لیبرالیستی و سوسیالیستی رفتار خود را توجیه می‌کردند. بر این اساس این دو جنگ ریشه در فرهنگ غرب داشتند.

(پایه‌شناسی (۲)، پالاش‌های جهانی، صفحه ۸۵)

۱۷- گزینه ۳»

(مسئله موسی زاده)

«گی سوان با/ ف ت چون خوا/ ش چ دا ری/ دة نوز: فاعلاتن (به جای فاعلاتن) فاعلاتن: فاعلاتن فعلن»

تشریح گزینه‌ها:

گزینه ۱: «هر ز مان زین / سب ز گل شن / رخ ت بی رون / می ب رم: فاعلاتن فاعلاتن فاعلاتن فاعلاتن»

گزینه ۲: «چ مر گا مد/ چ سو دش دا/ شت اد ری سی/ ی ل ق ما نی: مفاعیلن مفاعیلن مفاعیلن مفاعیلن»

گزینه ۳: «ک ش ما مش/ ک ل این غم/ ب ه نر بگ/ شا بید: فاعلاتن فاعلاتن فاعلاتن فع لن (فعلن)»

گزینه ۴: «ای راح ت/ دل ها ب ت/ آرام جا/ ن کی س تی: مستفعلن مستفعلن مستفعلن مستفعلن»

(علوم و فنون ادبی (۲)، موسیقی شعر، ترکیبی)

۱۸- گزینه ۴»

(پوریا حسین پور)

وزن مصراع آخر عبارت است از «مفعول مفاعیلن مفعول مفاعیلن».

تشریح سایر گزینه‌ها:

گزینه ۱: «»

| | | | | | | |
|----|----|---|---|----|----|----|
| گف | تم | ک | ب | دا | نا | یی |
| - | - | U | U | - | - | - |

| | | | | | | |
|----|----|---|---|----|----|----|
| از | قی | د | ت | بگ | ری | زم |
| - | - | U | U | - | - | - |

گزینه ۲: «»

| | | | | | | | |
|---|---|----|---|----|---|----|----|
| ب | ت | حا | ص | لی | ن | دا | رد |
| U | U | - | U | - | U | - | - |

| | | | | | | | |
|---|---|----|---|----|---|----|----|
| غ | م | رو | ز | گا | ر | گف | تن |
| U | U | - | U | - | U | - | - |

گزینه ۳: «»

| | | | | | | | |
|---|-----|----|----|---|----|----|----|
| ج | هان | پی | رس | ت | بی | بن | یا |
| U | - | - | - | U | - | - | - |

| | | | | | | | |
|---|-----|----|----|---|----|----|-----|
| د | زین | فر | ها | د | کش | فر | یاد |
| U | - | - | - | U | - | - | - |

(علوم و فنون ادبی (۲)، موسیقی شعر، ترکیبی)

۱۹- گزینه ۲»

(مسن اصغری)

مفهوم مشترک ابیات مرتبط: بیان شور و شوق شاعر و برتری دادن آن به پدیده‌های مختلف طبیعی (برق و باد و شعله) و حتی شوق مجنون. (در بیت گزینه ۳) این مقایسه کم‌رنگ‌تر است و فقط در مصراع اول دیده می‌شود؛ اما باز هم این گزینه ارتباط بیشتری با گزینه‌های «۱» و «۴» دارد.

در بیت گزینه ۲، «شاعر برق و ابر را عاشق می‌داند و خندیدن برق (رعد) و گریستن ابر (باران) را نشان از آن عشق می‌داند (دقت شود که در هر مصراع بیت این گزینه، سؤالی مطرح شده است).

(علوم و فنون ادبی (۲)، مفهوم، صفحه ۶۲)

۲۰- گزینه ۳»

(مسن اصغری)

در بیت صورت سؤال، شاعر دلیل مستی خود را معشوق می‌داند نه شراب؛ این مفهوم در بیت گزینه ۳ نیز بیان شده است.

(علوم و فنون ادبی (۲)، مفهوم، صفحه ۷۷)



۲۸- گزینه «۴»

(نگار غلامی)

- هنگامی که برخی تغییرات درونی و بیرونی، تعادل کل نظام را بر هم بزنند، بحران اتفاق می‌افتد.
- برخی متفکران، مشکل سرنوشت‌ساز قرن بیستم را بحران‌های زیست‌محیطی می‌دانند.

- در نگاه تمدن غرب، انسان بر این گمان است که با تسخیر طبیعت و تصرف در آن، می‌تواند تمامی مسائل و مشکلات خود را حل کند.
(پایه‌شناسی (۲)، پالاش‌های جهانی، صفحه‌های ۹۱، ۹۴ و ۹۵)

۲۹- گزینه «۴»

(ارغوان عبدالملکی)

منورالفکران غرب‌گرا، نسبت به کشورهای استعمارگر احساس خطر نمی‌کردند، بلکه حضور سیاسی و اقتصادی آنان را یک فرصت می‌دانستند.
(پایه‌شناسی (۲)، پیداری اسلامی و میوان پریر، صفحه‌های ۱۱۰ و ۱۱۱)

۳۰- گزینه «۴»

(آزیتا بیرقی)

تجمع قدرت رسانه در دست صاحبان ثروت ← علت
هویت فرهنگی جوامع غیرغربی

علم تجربی غربی تنها تفسیر ممکن از جهان طبیعت نیست ← پیامد
روشن شدن اینکه علم تجربی دارای مبانی غیرتجربی است.

ترویج علوم انسانی غربی در کشورهای غیرغربی ← علت
را در توزیع فرهنگ غرب دارد.

(پایه‌شناسی (۲)، پالاش‌های جهانی، صفحه‌های ۷۰، ۷۱، ۹۹ و ۱۰۰)

روان‌شناسی

۳۱- گزینه «۲»

(موسا عفتی)

یکی از اهداف علوم تجربی، تبیین یک موضوع یا پدیده است. تبیین به بیان چرایی اتفاق افتادن یک پدیده می‌پردازد. در واقع، هر دانشمند زمانی که یک پدیده را تبیین می‌کند، در حال بیان علل اتفاق افتادن آن پدیده در جهان است.
(روان‌شناسی، روان‌شناسی، تعریف و روش مورد مطالعه، صفحه ۱۴)

۳۲- گزینه «۲»

(موسا عفتی)

رسش: آمادگی زیستی مبتنی بر یک برنامه طبیعی
رشد: تغییرات پی‌درپی و منظم از زمان انعقاد نطفه تا هنگام مرگ در ابعاد گوناگون با الگو و نظم خاص

یادگیری: فرایندی براساس تجربه (رفتاری و شناختی) با ایجاد تغییراتی نسبتاً دائمی در احساس، تفکر و رفتار فرد

(روان‌شناسی، روان‌شناسی رشد، صفحه‌های ۳۷، ۴۱ و ۴۲)

۳۳- گزینه «۳»

(فرهاد علی‌نژاد)

یکی از تفاوت‌های مهم نوجوانان با کودکان مهارت فراحافظه است؛ یعنی نوجوانان به دنبال چگونگی تقویت حافظه خود هستند و می‌خواهند چگونگی به حافظه‌سپردن اطلاعات را فراگیرند. به این نوع مهارت آموزشی، فراحافظه می‌گویند.

(روان‌شناسی، روان‌شناسی رشد، صفحه‌های ۵۵ و ۵۶)

۳۴- گزینه «۴»

(موسا عفتی)

به همه چیزهایی که در دامنه توجه ما قرار می‌گیرد، آگاهی کامل نداریم. مثل زمانی که در جریان سخنرانی، کلمه‌ای ناخودآگاه به ذهن فرد می‌رسد، بدون اینکه بداند آن را کجا و چگونه آموخته است.

(روان‌شناسی، احساس، توهه، ادراک، صفحه‌های ۷۴)

۳۵- گزینه «۱»

(فرهاد علی‌نژاد)

اگر ۹ علامت به آزمودنی‌ها ارائه شود، آزمودنی می‌تواند حداکثر ۹ اصابت (تصمیم درست) داشته باشد و حداکثر ۶ هشدار کاذب (زیرا به‌طور کلی در ۶ مرتبه از اجرای آزمایش محرک نداریم)، در حالی که پرویز ۷ هشدار کاذب داشته که غیرممکن است.

(روان‌شناسی، احساس، توهه، ادراک، صفحه ۷۷)

۳۶- گزینه «۲»

(همیدرضا تولکی)

تشریح گزینه‌ها:

گزینه «۱»: یکی از مهم‌ترین دلایل فراموشی اطلاعات در حافظه کوتاه‌مدت، جایگزینی مواد اطلاعاتی با موارد جدید است.

گزینه «۲»: مطالب چند روز گذشته، نمودی از حافظه بلندمدت می‌باشد.

گزینه «۳»: حفظ ۹ لغت به معنای فراخنای ارقام و مربوط به حافظه کوتاه‌مدت است.

گزینه «۴»: دقایقی پیش از امتحان نیز نشان‌دهنده کارکرد حافظه کوتاه‌مدت است.

(روان‌شناسی، حافظه و علل فراموشی، صفحه‌های ۹۴ تا ۹۷)

۳۷- گزینه «۳»

(مهری باهدری)

تحولات بازار بورس، موفقیت در کنکور و احترام به آزادی اندیشه همگی از مسائل علوم انسانی هستند که به سبب پیچیدگی و دشواری نمی‌توان جواب واحدی به آن‌ها داد و به سبب داشتن علل متعدد در دسته مسائل خوب تعریف نشده قرار می‌گیرند. در عوض مسئله افزایش کیفیت بنزین شهری راهکاری واحد و استاندارد دارد که می‌دانیم انجام آن ضامن رسیدن به هدف است.

(روان‌شناسی، تفکر (۱) حل مسئله، صفحه‌های ۱۱۸ و ۱۱۹)

۳۸- گزینه «۳»

(کوثر دستورانی)

چتر باز بین دو جنبه بی‌آبرو شدن یا پریدن با وجود ترس، باید یکی را انتخاب کند.

بین دو امر خواستنی (استقلال و رفاه زندگی در کنار خانواده) مجبور به انتخاب است.

(روان‌شناسی، تفکر (۲) تصمیم‌گیری، صفحه‌های ۱۵۱ و ۱۵۲)

۳۹- گزینه «۴»

(مهری باهدری)

افراد در مواجهه با ناهماهنگی شناختی یا رفتار خود را تغییر می‌دهند، یا نگرش خود را تغییر می‌دهند و یا دست به توجیه می‌زنند تا بین رفتار و شناخت آن‌ها هماهنگی حاصل شود.

(روان‌شناسی، انگیزه و نگرش، صفحه‌های ۱۶۹ و ۱۷۰)

۴۰- گزینه «۴»

(کتاب آبی)

- برخی از مسائل روانی در ایجاد انواع بیماری‌های جسمانی مؤثر است؛ مثلاً ابتلا به بیماری‌های قلبی - عروقی به‌دلیل فشار کاری زیاد.

- برخی از بیماری‌های جسمانی، عوارض و مشکلات روانی ایجاد می‌کنند؛ مانند ابتلا به افسردگی در نتیجه بیماری ام‌اس.

(روان‌شناسی، روان‌شناسی سلامت، صفحه ۱۹۱)



عربی زبان قرآن (۲)

۴۱- گزینه ۱

(نور امسکی)
«اقد فی مشیک»: در راه رفتنت میانه روی کن (رد سایر گزینه‌ها) /
«اغضض من صوتک»: از صدایت بکاه (رد گزینه‌های ۳ و ۴) / «أصوات»:
صداها (رد گزینه ۳) / «الحمیر»: خران (رد گزینه ۲)

(ترجمه)

۴۲- گزینه ۲

(کاتم غلامی)
«أهدی»: هدیه بدهم؛ از «أهدی، یهدی» گرفته شده است. (رد گزینه‌های ۱ و ۴) / «أعمالها التَّروبیة»: کارهای پرورشی او (رد گزینه‌های ۱ و ۳) / «قَد سبَّبت»: باعث شده (رد گزینه ۴) / «أَنْ تُحسِّنَ»: که خوب شود؛ فعل مجهول است (رد گزینه‌های ۳ و ۴)

(ترجمه)

۴۳- گزینه ۴

(کاتم غلامی)
«جاء ... ب»: آوردند (رد گزینه‌های ۱ و ۲) / «عرف ابنة حاتم»: دختر حاتم را شناخت (رد گزینه‌های ۱ و ۳) / «أطلقوها»: او را آزاد کنید (رد گزینه‌های ۱ و ۳) / «كان یحب»: دوست می‌داشت (رد سایر گزینه‌ها)

(ترجمه)

۴۴- گزینه ۲

(مهمر هوان بین- قاتنات)
«إن امتلاً الملعب من المتفرجين»: اگر ورزشگاه از تماشاچیان پر شود، چون فعل لازم «امتلاً» از باب افتعال به معنی «پر شد» و «الملعب» فاعل آن است.

تشریح گزینه‌های دیگر:

گزینه «۱»: رُفات: خاک قبر / استخوان پوسیده
گزینه «۳»: فی أعین مُحَبِّبها: در چشم‌های دوستدارانش [أعین: جمع عین / مُحَبِّبین + ها = مُحَبِّبها]
گزینه «۴»: أصابتنا: به ما رسید / به ما برسد (فعل شرط را می‌توان مضارع ترجمه کرد).

(ترجمه)

۴۵- گزینه ۱

(الله مسیح فواه)
«بیشتر»: اکثر (رد گزینه‌های ۲ و ۴) / «در بر بگیرد»: یحتوی (رد گزینه ۲) / «معرفی کنی»: تعرّف (رد گزینه ۲) / «اصطلاحات فرهنگی»: المصطلحات الثقافیة (رد گزینه‌های ۳ و ۴) / «فرهنگ لغتی که»: معجماً (رد گزینه‌های ۳ و ۴)

(ترجمه)

۴۶- گزینه ۴

(سیر مهمر علی مرتضوی)
ترجمه عبارت صورت سؤال: «برای رعایت صرفه‌جویی در مصرف آب، هموطنان نباید شیر را (به صورت) باز رها کنند!»
با توجه به ترجمه سایر گزینه‌ها، تنها عبارتی که معنای جمله را به صورت صحیح کامل می‌کند، «الحنفیة مفتوحة» است.

(واژگان)

۴۷- گزینه ۲

(مهمر هوان بین- قاتنات)
فعل «تتواضع» از باب تفاعل است و فعل‌های باب تفاعل حرکت کسره ندارند، لذا شکل درست آن «تَتَوَاضَع» است، هم‌چنین «من» به کار رفته بعد از «کل»، حرف جر نیست؛ لذا باید «مَن» می‌بود.

(فیبط حرکات)

۴۸- گزینه ۳

(نور امسکی)
در صورتی که جواب شرط جمله اسمیه باشد، باید حرف «ف» بر سر آن بیاید. اگر عبارت «مَن اتَّصل بالشَّرکة ظهراً الموظَّف أجاهه» می‌خواست شرطیه باشد، باید بر سر «الموظَّف ...» حرف «ف» قرار می‌گرفت: «فالموظَّف ...».

(انواع هملات)

۴۹- گزینه ۲

(مبیر فاطمی - کامیاران)
«ال» در «الشاب» به معنی اسم اشاره «ذلک: آن» است.
ترجمه عبارت گزینه «۲»: «جوانی را در ساحل دیدیم، نزدیک بود آن جوان در دریا غرق شود!».

نکته مهم درسی:

هرگاه اسمی به صورت نکره بیاید و همان اسم دوباره همراه «ال» تکرار شود، الف و لامش به صورت اسم اشاره (این یا آن) ترجمه می‌شود.

(قواعد اسم)

۵۰- گزینه ۲

(الله مسیح فواه)
«تَصْبِحُ» مترادف «تَصْبِرُ» (می‌شود، می‌گردد) است، نه «تَصْبِرُ» (می‌گرداند).
(انواع هملات)

فلسفه یازدهم

۵۱- گزینه ۴

(سبا معفر زاره صابری)
تا قبل از سقراط فلسفه صرفاً به معنای دوستداری دانایی بود و بعدها به دانشی خاص اطلاق شد.

تشریح سایر گزینه‌ها:

گزینه «۱»: فلسفه ریشه‌ای یونانی دارد نه عربی.
گزینه «۲»: سقراط برای اولین بار این لفظ را به کار نبرد.
گزینه «۳»: سوفیست در ابتدا به معنای دانشمند و فرد دانا بود. فیلسوفوس (فیلسوف) نیز در گذر زمان به معنای دانشمند تلقی شد. پس دلالت اولیه سوفیست با تلقی ثانویه از فیلسوفوس در واقع یکی بود.

(فلسفه (۱)، پیستی فلسفه، صفحه ۷)

۵۲- گزینه ۱

(علیرضا تقی پور)
در این گزینه مسئله اول به حوزه فلسفه اولی که بخش اصلی و ریشه و پایه فلسفه است تعلق دارد و مسئله دوم به فلسفه اخلاق که از فلسفه‌های مضاف است تعلق دارد و فلسفه‌های مضاف بخش‌های فرعی و شاخه فلسفه محسوب می‌شوند.

(فلسفه (۱)، ریشه و شافه‌های فلسفه، صفحه‌های ۱۳ تا ۱۶)

۵۳- گزینه ۱

(کیمیا طوماسی)
شخصی که دارای استقلال در اندیشه باشد تابع برهان و استدلال است؛ نه تابع افراد و اشخاص. شخص مذکور در بند «الف» چون عقیده هنرمند مورد علاقه‌اش را بدون توجه به استدلال و دلیل آن می‌پذیرد، فاقد چنین استقلالی است.



(نیمه پواهری)

۵۷- گزینه ۱

دانشتینی‌های دانش فلسفه از طریق حواس و تجربه به دست نمی‌آیند؛ بلکه فقط از طریق تعقل محض می‌توان به آن‌ها رسید. مثلاً ذات و صفات خداوند را نمی‌توان با حس و تجربه درک کرد و شناخت آن‌ها مستلزم بهره‌گیری از قواعد شناخت عقلی است.

از نشانه‌های ارزش و اعتبار شناخت حسی، توانایی حس در شناخت تفاوت‌ها و تمایزهاست.

عارف و سالک الی الله ممکن است بتواند در همین دنیا، آخرت را مشاهده کند. علاوه بر عالم طبیعت، سایر عوالم را مشاهده نماید و وجود فرشتگان را هم واقعا بیابد. این قبیل مشاهدات، از نوع شهود قلبی است و از راه چشم به دست نمی‌آید.

(فلسفه (۱)، ابزارهای شناخت، صفحه‌های ۵۳، ۵۴ و ۵۵)

(سیا یعفر زاره صابری)

۵۸- گزینه ۴

از نظر کانت شناخت حاصل همکاری حس و عقل است؛ اینکه خورشید طلوع می‌کند و پس از آن زمین روشن می‌شود داده‌ای است که حس در اختیار دستگاه ادراکی ما قرار می‌دهد و این دستگاه ادراکی ما با استفاده از مفاهیم مستقل از تجربه (مانند علیت) که در اختیار دارد، حکم به یک رابطه وجودی بین این دو پدیده متعاقب می‌کند. پس اینکه علت روشن شدن زمین خورشید است امری است که به کمک مفاهیم دستگاه ادراکی درک می‌شود.

تشریح سایر گزینه‌ها:

گزینه ۱: «۱» بیکن محصور ماندن علوم تجربی در خرافات را نتیجه دنباله‌روی فیلسوفان گذشته از ارسطو می‌دانست نه برعکس.

گزینه ۲: «۲» از منظر کانت شناخت حاصل همکاری حس و عقل است؛ نه مفاهیم دستگاه ادراکی.

گزینه ۳: «۳» دکارت مخالف با تجربه و علم تجربی نبود؛ اما به شناخت عقلی بهای بیشتری می‌داد.

(فلسفه (۱)، نگاهی به تاریخچه معرفت، صفحه‌های ۶۴ و ۶۵)

(سیا یعفر زاره صابری)

۵۹- گزینه ۳

مقصود از ناطق بودن انسان هم صرفاً سخن گفتن او نیست، بلکه مقصود اصلی، قوه تفکر و تعقل است. انسان با قوه تفکر خود استدلال می‌کند؛ یعنی از تصدیقات و تصورات خود کمک می‌گیرد و استدلال را سامان می‌دهد. گویا در هنگام استدلال، با خود نطق می‌کند. پس از تنظیم استدلال نیز با سخن گفتن و نطق، محتوای استدلال را به دیگران منتقل می‌نماید.

(فلسفه (۱)، پیستی انسان (۱)، صفحه ۷۲)

(مسن صدری)

۶۰- گزینه ۳

گزینه ۳: «۳» عمل اخلاقی از نظر کانت خیر فی نفسه است و برای غایتی بیرون از خود انجام نمی‌شود، بلکه صرفاً به خاطر اطاعت از وظیفه انجام می‌شود.

تشریح سایر گزینه‌ها:

گزینه ۱: «۱» از نظر افلاطون معیار اخلاق ثابت است و با گذر زمان تغییر نمی‌کند. گزینه ۲: «۲» از نظر ارسطو عقل خود ابتدائاً باید دچار افراط و تفریط نشود تا بتواند بر سایر قوا فرمانروایی کند.

گزینه ۴: «۴» ماتریالیست‌ها معتقدند انسان در شرایط قرار گرفتن در اجتماع، دست به ابداع قوانین اخلاقی می‌زند.

(فلسفه (۱)، انسان مویبر افلاطون‌گرا، صفحه‌های ۸۶ تا ۸۹)

گاهی افراد یک جامعه افکار و عقایدی را می‌پذیرند که پشتوانه عقلی و منطقی محکمی ندارند، بلکه بر اثر مرور زمان و یا انتقال از نسلی به نسل بعد، به صورت یک عادت درآمد است و اکثر افراد جامعه، بدون دلیل آن‌ها را پذیرفته‌اند؛ خرافه‌هایی از قبیل «شکستن آینه شگون ندارد» نمونه‌ای از این عقاید هستند.

(فلسفه (۱)، فلسفه و زندگی، صفحه‌های ۲۳ و ۲۴)

۵۴- گزینه ۴

(میدر پیرسینلو)

سوفیست‌ها به دلیل این که نظرات اندیشمندان و جهان‌شناسان با یکدیگر متضاد بود و نتوانسته بودند تفسیر درستی از جهان ارائه دهند، به بیهوده بودن نظر ایشان حکم دادند و به تعلیم فن سخنوری تأکید کردند نه بالعکس.

تشریح سایر گزینه‌ها:

گزینه ۱: «۱» سوفیست‌ها به جای رسیدن به حقیقت، پیروزی بر رقیب را هدف قرار دادند پس پیروزی برایشان تقدم داشت.

گزینه ۲: «۲» به تدریج دیدگاه دانشمندان ایونیا (زادگاه فلسفه یونانی)، آتن، پایتخت یونان را هم تحت تأثیر قرار داد و آتن به مرکز نظریات گوناگون و اختلافات فکری تبدیل شد. آرا و نظریات گوناگون و غالباً متضادی که این اندیشمندان عرضه داشتند، سبب شد تا نوعی تشویش و نگرانی بر مردم آن روزگار غالب شود و بذریع‌اعتمادی نسبت به دانش و اندیشه در ذهن ایشان پراکنده گردد و در نهایت به ظهور سوفیست‌ها بینجامد.

گزینه ۳: «۳» این گروه خود را سوفیست می‌خواندند پس خودشان مبدأ نام‌گذاری خود بودند.

(فلسفه (۱)، آغاز تاریخی فلسفه، صفحه ۳۴)

(نیمه پواهری)

۵۵- گزینه ۳

سقراط گفت: «اما این افترا، که من منکر خدا باشم، وارد نیست. از تو می‌پرسم: آیا ممکن است که کسی صفات و امور مربوط به انسان را بپذیرد، اما منکر وجود انسان باشد؟ آیا کسی پیدا می‌شود که علم و قدرت و عدالت فوق بشری را قبول داشته باشد ولی وجود خداوند را منکر شود؟». بنابراین او باور و اعتقادش به خداوند را از طریق قائل‌بودن خود به آثار و لوازم او اثبات کرد. اما دقت کنید که این جمله بدین معنی نیست که لوازم یک امر بر آن تقدم دارند و قبل از آن هستند. قاعدتاً ابتدا خود امر وجود دارد و سپس لوازم آن. سقراط نیز بر پایه این اصل است که دارد با دیدن معلول وجود علت را اثبات می‌کند. پس سیر استدلال سقراط را از پیش‌فرض استدلال او تفکیک کنید.

(فلسفه (۱)، زندگی براساس اندیشه، صفحه‌های ۴۰ تا ۴۲)

(کنکور خارج از کشور ۱۴۰۰)

۵۶- گزینه ۴

هم معنای معرفت و هم امکان رسیدن به آن برای هر انسانی روشن است و شکاکیت مطلق، یعنی شک در اصل دانستن و همه دانسته‌ها، امکان‌پذیر نیست و اگر کسی چنین نظری بدهد، گرفتار یک تناقض شده و همین نظر او با شک مطلق سازگار نیست.

تشریح سایر گزینه‌ها:

گزینه ۱: «۱» شناخت ما محدود است اما می‌تواند گسترش یابد.

گزینه ۲: «۲» شک در توانایی انسان در شناخت برخی امور به معنای شک در خود اصل امکان شناخت نیست.

گزینه ۳: «۳» با پیشرفت علم، «برخی» از دانش‌های گذشته باطل می‌شوند.

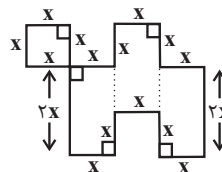
(فلسفه (۱)، امکان شناخت، صفحه‌های ۴۵ و ۴۸)



ریاضی و آمار (۱)

۶۱- گزینه «۴»

(عالم تمیزی)



مساحت: $S = x^2 + 2x^2 + 2x^2 + 2x^2 + 2x^2 = 7x^2$

محیط: $P = 14x$

$S = 7P \Rightarrow 7x^2 = 7 \times (14x) \Rightarrow x^2 = 14x \Rightarrow x^2 - 14x = 0$

$\Rightarrow x(x-14) = 0 \Rightarrow \begin{cases} \text{غ ق ق } x = 0 \\ \text{ق ق } x = 14 \end{cases} \Rightarrow P = 14 \times 14 = 196$

(ریاضی و آمار (۱)، معادله درجه دوم، صفحه‌های ۱۰ تا ۱۶)

۶۲- گزینه «۳»

(علی شهبازی)

معادله را ساده‌تر می‌نویسیم:

$(x-3)^2 + x(x+k) - 4 = 0 \Rightarrow x^2 - 6x + 9 + x^2 + kx - 4 = 0$
 $2x^2 + (k-6)x + 5 = 0$

مجموع ریشه‌ها، $3/5$ است، پس:

$S = \frac{-b}{a} \Rightarrow 3/5 = \frac{-(k-6)}{2} \Rightarrow 7 = -k+6 \Rightarrow k = -1$

با جای‌گذاری $k = -1$ معادله به شکل $2x^2 - 7x + 5 = 0$ در می‌آید.

چون مجموع ضرایب این معادله، صفر است، پس ریشه‌های آن 1 و $\frac{c}{a}$ است.

$x_1 = 1$
 $x_2 = \frac{c}{a} = \frac{5}{2}$ } اختلاف $\rightarrow \frac{5}{2} - 1 = \frac{3}{2} = 1.5$

(ریاضی و آمار (۱)، معادله درجه دوم، صفحه‌های ۲۷ تا ۳۲)

۶۳- گزینه «۳»

(سعید عزیزقانی)

جواب‌های معادله در خود معادله صدق می‌کنند:

$x = -2 \Rightarrow \frac{(2a+1)(-2)}{-2-1} + \frac{(b-1)(-2+2)}{(-2)^2 + 2(-2) - 3} = \frac{2a-1}{-2+3}$

$\Rightarrow \frac{4a+2}{3} = 2a-1 \Rightarrow 4a-3 = 4a+2$

$\Rightarrow 5a = 5 \Rightarrow a = 1$

$x = -1 \Rightarrow \frac{(2a+1)(-1)}{-1-1} + \frac{(b-1)(-1+2)}{(-1)^2 + 2(-1) - 3} = \frac{2a-1}{-1+2}$

$\Rightarrow \frac{2a+1}{2} + \frac{b-1}{-4} = \frac{2a-1}{2}$

$\xrightarrow{a=1} -\frac{x}{4} \rightarrow 2a+2-b+1 = 2a-2 \Rightarrow 2a+b = 5 \rightarrow b = 3$

$\Rightarrow a^2 - b^2 = 1 - 9 = -8$

(ریاضی و آمار (۱)، معادله درجه دوم، صفحه‌های ۳۳ تا ۳۸)

۶۴- گزینه «۳»

(نسرین صمدی)

برای به‌دست آوردن برد تابع داریم:

$-2 \leq x \leq 3 \Rightarrow 6 \geq -3x \geq -9$

$\Rightarrow -10 \leq -3x - 1 \leq 5$

$\Rightarrow -10 \leq y \leq 5$

$\Rightarrow \text{برد} = \{y \in \mathbb{R} \mid -10 \leq y \leq 5\}$

(ریاضی و آمار (۱)، تابع، صفحه‌های ۵۶ تا ۶۲)

۶۵- گزینه «۱»

(امیر زراندوز)

اگر در نمایش زوج مرتبی یک تابع ۲ زوج مرتب داشتیم که عضوهای اولشان برابر بود، باید عضوهای دومشان را نیز برابر قرار دهیم:

$\sqrt{4} = 2 \Rightarrow 3^y - 1 = 81 \Rightarrow 3^y - 1 = 3^4 \Rightarrow y - 1 = 4 \Rightarrow y = 5$

$5^2x = 25^2 - x \Rightarrow 5^2x = 5^2(2-x) \Rightarrow 5^2x = 5^4 - 2x$

$\Rightarrow 2x = 4 - 2x \Rightarrow 4x = 4 \Rightarrow x = 1$

$x - y = 1 - 5 = -4$

(ریاضی و آمار (۱)، تابع، صفحه‌های ۳۰ تا ۳۹)

۶۶- گزینه «۳»

(نسترن صمدی)

معادله محور تقارن: $3x + 1 = 0 \Rightarrow x = -\frac{1}{3}$

در تابع درجه دوم $y = ax^2 + bx + c$ معادله محور تقارن برابر است با:

$x = \frac{-b}{2a}$

$\Rightarrow y = 2x^2 + kx - 1 \Rightarrow \text{محور تقارن: } x = \frac{-k}{4}$

$-\frac{k}{4} = -\frac{1}{3} \Rightarrow k = \frac{4}{3}$

(ریاضی و آمار (۱)، تابع، صفحه‌های ۶۳ تا ۷۰)

۶۷- گزینه «۴»

(امیر محمودیان)

برای بررسی نظر معلّم‌ها در مورد مسائل فرهنگی جامعه، مصاحبه بهترین روش جمع‌آوری داده‌هاست، زیرا دادگان‌ها در این زمینه در دسترس نیست. برای بررسی تعداد دانش‌آموزانی که امسال، معدلشان افزایش داشته، بهترین روش جمع‌آوری داده‌ها، دادگان‌ها است.

برای بررسی کیفیت نیمکت‌های یک مدرسه بهترین روش جمع‌آوری داده‌ها، مشاهده است.

(ریاضی و آمار (۱)، کار با داده‌های آماری، صفحه‌های ۷۶ تا ۸۴)

۶۸- گزینه «۳»

(محمدابراهیم تونزنده‌جانی)

$\bar{x} = 140, \sigma = \sqrt{49} = 7$

۹۶ درصد داده‌ها در فاصله $(\bar{x} - 2\sigma, \bar{x} + 2\sigma)$ هستند.

$(140 - 14), (140 + 14) = (126, 154)$

(ریاضی و آمار (۱)، کار با داده‌های آماری، صفحه‌های ۸۹ تا ۹۸)



۶۹- گزینه «۲»

(امیر زرنروز)

با توجه به نمودار داریم:

$$\begin{array}{ccccccc} \text{داده‌ها} & \rightarrow & 1, 1, 1, & 1, 2, & 2, 2, & 3, 3, & 3, 4, 4, & 4, 5, & 5, 5, 5 \\ & & & \underbrace{1, 2} & \underbrace{2, 2} & \underbrace{3, 3} & \underbrace{3, 4, 4} & \underbrace{4, 5} & \underbrace{5, 5, 5} \\ & & & Q_1 = 1.5 & Q_2 = 2 & Q_3 = 3 & Q_4 = 4.5 & & \end{array}$$

$$\Rightarrow IQR = 4.5 - 1.5 = 3$$

(ریاضی و آمار، (۱)، نمایش داده‌ها، صفحه‌های ۱۰۵ تا ۱۰۹)

۷۰- گزینه «۳»

(علیرضا عبری)

$$A \text{ مقدار واقعی} = \frac{A}{\text{مقدار بیشینه}} \times 100 \Rightarrow 80 = \frac{xA}{30} \times 100$$

$$\Rightarrow x_A = \frac{80 \times 30}{100} = 24$$

$$B \text{ مقدار واقعی} = \frac{B}{\text{مقدار بیشینه}} \times 100$$

$$\Rightarrow 100 = \frac{x_B}{100} \times 100 \Rightarrow x_B = 100$$

به همین ترتیب داریم:

$$C \text{ عدد روی شعاع} = \frac{x_C}{80} \times 100 \Rightarrow 100 \times x_C = 3200 \Rightarrow x_C = 32$$

$$\Rightarrow \bar{x} = \frac{24 + 100 + 32}{3} = \frac{156}{3} = 52$$

$$s^2 = \frac{(24 - 52)^2 + (100 - 52)^2 + (32 - 52)^2}{3}$$

$$= \frac{784 + 2304 + 400}{3} = \frac{3488}{3}$$

(ریاضی و آمار، (۱)، نمایش داده‌ها، صفحه‌های ۱۱۳ تا ۱۱۷)

علوم و فنون ادبی (۱)

۷۱- گزینه «۱»

(فرهاد علی‌نژاد)

عبارت این گزینه درباره زبان پارتی صدق می‌کند. زبان پهلوی، زبان رسمی دوران ساسانی بود.

(علوم و فنون ادبی، (۱)، تاریخ ادبیات، صفحه‌های ۳۹، ۴۰، ۴۲ و ۴۳)

۷۲- گزینه «۱»

(عارفه‌سادات طباطبایی‌نژاد)

شاهنامه ابومنصوری به نثر سامانی و سیاست‌نامه به نثر غزنوی و سلجوقی نگاشته شده است. بنابراین موارد (الف، ب، د) با شاهنامه ابومنصوری و موارد (ج، ه، و) با سیاست‌نامه تناسب دارند.

(علوم و فنون ادبی، (۱)، سبک‌شناسی، صفحه‌های ۶۴ و ۶۵)

۷۳- گزینه «۲»

(ابوزر احمدی)

موارد نادرست:

تا حدود نیمه دوم قرن پنجم و اوایل قرن ششم، شعر پارسی همچنان تحت تأثیر سبک سامانی و غزنوی بود.

تحولی که سنایی و انوری در غزل ایجاد کردند، باعث شد در قرن هفتم شاعران بزرگی در غزل ظهور کنند.

(علوم و فنون ادبی، (۱)، تاریخ ادبیات و سبک‌شناسی، صفحه‌های ۸۱ و ۸۲)

۷۴- گزینه «۴»

(هومن نمازی)

گزینه «۴»، نه هجای کوتاه دارد.

تشریح سایر گزینه‌ها:

گزینه «۱»: یازده هجای کوتاه دارد.

گزینه «۲»: دوازده هجای کوتاه دارد.

گزینه «۳»: سیزده هجای کوتاه دارد.

(علوم و فنون ادبی، (۱)، موسیقی شعر، صفحه ۴۸)

۷۵- گزینه «۳»

(هومن نمازی)

«ن» بعد از «ا» در واژه «چشمان» و وجود ۵ هجای کشیده:

شاد: U - / سیاه: U - U / شاد: U - / نیست: U - / باد: U -

تشریح سایر گزینه‌ها:

گزینه «۱»: «ن» ساکن در واژه‌های «بین و رقیبان» و هجاهای کشیده:

خام: U - / فاش: U - / هوس است: U - UU

گزینه «۲»: به‌خاطر نداشتن «ن» ساکن بعد از مصوت بلند حذف می‌شود، ولی ۵ هجای کشیده دارد:

بات: U - / مدام: U - U / کاه: U - / تاب: U - / کاب: U -

[ن در «ستوران» محرک است و حرکت «ن» پذیرفته است.]

گزینه «۴»: «ن» در واژه «شادمان» و وجود ۴ هجای کشیده:

شادمان: U - / بود: U - / نکرد: U - U / یاد: U -

(علوم و فنون ادبی، (۱)، موسیقی شعر، صفحه‌های ۴۸ و ۴۹)

۷۶- گزینه «۳»

(سیدعلیرضا امیری)

حروف مشترک قافیه = حروف اصلی + حروف الحاقی؛ (پس هنگامی که قافیه، حروف الحاقی نداشته باشد، حروف مشترک و حروف اصلی برابر و مطابق همدیگر خواهند بود. مانند قافیه بیت گزینه «۳» که حروف «رد» هم حروف مشترک‌اند و هم حروف اصلی قافیه.)

تشریح سایر گزینه‌ها:

گزینه «۱»: حروف مشترک: ق ت / حروف الحاقی: ت / حروف اصلی: ق -

گزینه «۲»: حروف مشترک: از ی / حروف الحاقی: ی / حروف اصلی: از

گزینه «۴»: حروف مشترک: ر ده / حروف الحاقی: (ه) / حروف اصلی: ر - د

توجه: مصوت بلند «ای» و های بیان حرکت (ه آخر کلمه)، همواره در حکم حروف الحاقی‌اند. (مانند قافیه ابیات گزینه‌های «۲» و «۴»)

(علوم و فنون ادبی، (۱)، قافیه، صفحه‌های ۸۸ تا ۹۱)

۷۷- گزینه «۱»

(سیدعلیرضا امیری)

هم‌قافیه‌شدن همه گروه‌کلمات مذکور در گزینه «۱»، بلامانع است و حروف اصلی آن‌ها به‌ترتیب، «یر»، «م و م» و «ان» است.

توجه: کلمات «خادمی و آدمی» با وجود تفاوت در مصوت کوتاه (و و م)، به دلیل داشتن حروف الحاقی هم‌قافیه می‌شوند؛ هم‌چنین کلمات «ایران و جانان» نیز به‌دلیل اشتراک در حروفی که در یکی از کلمات، الحاقی و در دیگری غیرالحاقی است، هم‌قافیه می‌شوند. («ان» در کلمه «جانان» پسوند نسبت است و در واژه «ایران» الحاقی نیست.)

تشریح سایر گزینه‌ها:

گزینه «۲»: «هندسه و فلسفه» نمی‌توانند قافیه شوند؛ چرا که «های بیان حرکت» همواره در حکم حروف الحاقی است و با حذف آن «هندس» و «فلسف» می‌مانند که علی‌القاعده هم‌قافیه نمی‌شوند. سایر گروه‌های این

گزینه هم‌قافیه‌اند.



می‌کنند «پدیده‌های اجتماعی» همانند «پدیده‌های طبیعی» هستند. بنابراین علت همانند پنداشتن پدیده‌های طبیعی و اجتماعی، مستقل شدن پدیده‌های اجتماعی از انسان‌هایی است که آن‌ها را به وجود می‌آورند. پدیده‌های اجتماعی را انسان‌ها در ارتباط با یکدیگر به وجود می‌آورند و از آنجا که افراد با آگاهی، اراده و هدف عمل می‌کنند، پدیده‌های اجتماعی معنادار هستند. بنابراین علت معناداری پدیده‌های اجتماعی این است که افراد با آگاهی، اراده و هدف عمل می‌کنند. ارزش‌ها و هنجارها تا جایی تداوم دارند که افراد براساس آن‌ها عمل کنند و در غیر این صورت از بین می‌روند.

(جامعه‌شناسی (۱)، زندگی اجتماعی، صفحه‌های ۸۸ تا ۹۱)

۸۲- گزینه ۲»

(الهام رضایی)

جهان اجتماعی با آگاهی و اراده افراد انسانی پدید می‌آید ← این پدیده پس از اینکه با کنش انسان تحقق پیدا کرد ← پیامدها و الزاماتی را به دنبال می‌آورد که وابسته به قرارداد و اراده تک‌تک افراد نیست. ← این پیامدها خود موقعیت جدیدی (فرصت‌ها و محدودیت‌ها) را برای کنش‌ها و انتخاب‌های بعدی ما فراهم می‌آورند ← ساختن جهان اجتماعی جدید نیازمند پیدایش و گسترش آگاهی و اراده‌ای نوین است ← با تغییر جهان اجتماعی موجود و برداشته شدن الزامات آن ← جهان اجتماعی جدید شکل می‌گیرد ← الزام‌های دیگری را به دنبال می‌آورد که بر فعالیت اجتماعی اعضای آن تأثیر می‌گذارد.

(جامعه‌شناسی (۱)، زندگی اجتماعی، صفحه‌های ۴۲ و ۴۳)

۸۳- گزینه ۱»

(الهام رضایی)

تغییراتی که به لایه‌های عمیق (عقاید و ارزش‌ها) برمی‌گردند: یک جهان اجتماعی را به جهان اجتماعی دیگر تبدیل می‌کنند. تغییراتی که به لایه‌های سطحی (هنجارها، رفتارها و نمادها) برمی‌گردند: در درون یک جهان اجتماعی واحد واقع می‌شوند. ارزش‌های کلان: همان آرمان‌ها و اعتقادات اصلی یک جهان اجتماعی هستند که تفاوت آن‌ها از نوع تفاوت‌های میان جهان‌های اجتماعی مختلف است.

(جامعه‌شناسی (۱)، زندگی اجتماعی، صفحه‌های ۳۶ و ۳۷)

۸۴- گزینه ۱»

(فاطمه صفری)

تشریح موارد نادرست:

(الف) به مجموعه اهداف و ارزش‌های مشترکی که اعضای یک جهان اجتماعی خواهان رسیدن به آن‌ها هستند، آرمان اجتماعی می‌گویند. (ب) جوامع مختلف با ایمان به عقاید و ارزش‌های حقیقی، آن‌ها را به قلمرو آرمانی خود وارد می‌کنند.

(ج) حق و باطل بودن هر لایه از جهان اجتماعی، با علم متناسب با همان لایه شناخته می‌شود.

(جامعه‌شناسی (۱)، زندگی اجتماعی، صفحه‌های ۵۲، ۵۴ و ۵۷)

۸۵- گزینه ۱»

(علیرضا میری)

در دیدگاه مستشرقان، هویت فرهنگی جوامع اسلامی، توحیدی یا حتی اساطیری نیست، بلکه سکولار و دنیوی است و به ابعاد تاریخی و جغرافیایی آن محدود می‌شود. این هویت در قالب عناوین قوم‌گرایانه و ناسیونالیستی، امت و ملت اسلامی را به اقوام مختلف نظیر ترک، عرب و فارس تقسیم می‌کند.

گزینه ۳» «بهاران» و «گیلان» قابلیت هم‌قافیه شدن را دارند، چرا که «ان» در بهاران پسوند زمان است و در گیلان پسوند مکان؛ هم‌چنین هم‌قافیه شدن «دست و بست» نیز درست است. اما با توجه به الحاقی تلقی شدن مصوت بلند «ای» در پایان واژه‌های قافیه، «معن» و «دعو» قافیۀ درستی به شمار نمی‌روند.

گزینه ۴» «یکسان بودن نوع پسوندها در کلمات قافیه مردود است، بر همین مبنا «سازش و بارش» قافیۀ درستی نمی‌سازند. پسوند «ش» در هر دو ملحق به بن مضارع است و اسم مصدر می‌سازد (ولی هم‌قافیه شدن سایر کلمات در این گزینه، صحیح است).

(علوم و فنون ادبی (۱)، قافیه، صفحه‌های ۸۸ تا ۹۱)

۷۸- گزینه ۳»

(سیرعلیرضا امیری)

«موی» و «روی» جناس دارد. / فاقد استعاره است. / تشبیه مرجح در تشبیه روی به خورشید و نسیم مو به مشک

تشریح سایر گزینه‌ها:

گزینه ۱» «جناس: «که» و «چه» / بی‌قراری بنفشه: تشخیص و استعاره / تشبیه مرجح در تشبیه مو به بنفشه / «چو صبا...»: تشبیه

گزینه ۲» «جناس: «در» و «بر» / «بت» استعاره از یار / «مه‌رو»: تشبیه درون‌واژه‌ای

گزینه ۴» «استعاره: بنفشه سر در جیب کند (استعاره مکنیه) / جناس: مویت و رویت / تشبیه: «موی معشوق به بنفشه» و «روی او به گل» تشبیه شده و بر آن‌ها برتری دارند. (تشبیه مرجح)

(علوم و فنون ادبی، بیان و بریع، ترکیبی)

۷۹- گزینه ۳»

(ممن اصغری)

(الف) شمع از زبان خود (شعله خود) آسیب می‌بیند، تو نیز از آسیب زبان آگاه باش. (سکوت کن)

(ب) دشمن پیروز را می‌توان با تواضع و فروتنی مغلوب ساخت.

(ج) در این دنیا به‌جز تسلیم شدن در برابر تقدیر چاره‌ای نیست.

(د) آب زندگی (آب حیات) در قبال صبر و شکیبایی حاصل می‌شود.

(علوم و فنون ادبی (۱)، مفهوم، ترکیبی)

۸۰- گزینه ۲»

(ممن اصغری)

در عبارت صورت سؤال، نویسنده مانع انسانیت را آسایش‌طلبی و حرص و طمع دانسته است؛ این مفهوم در بیت گزینه ۲» نیز مطرح شده است.

(نکوهش آسایش‌طلبی و طمع‌ورزی)

تشریح سایر گزینه‌ها:

گزینه ۱» «نکوهش مردم‌آزاری

گزینه ۳» «نکوهش عیب‌جویی

گزینه ۴» «توصیه به خیررسانی به خلق برای رضای خداوند یا راحتی و آسایش خود

(علوم و فنون ادبی (۱)، مفهوم، صفحه ۱۶)

جامعه‌شناسی (۱)

۸۱- گزینه ۱»

(علیرضا میری)

پدیده‌های اجتماعی به مرور، از انسان‌هایی که آن‌ها را به وجود آورده‌اند، مستقل می‌شوند و فرصت‌ها و محدودیت‌هایی را برای کنش‌ها و زندگی انسان‌ها ایجاد می‌کنند. این روند تا جایی ادامه می‌یابد که افراد احساس



(فاطمه صفری)

۸۹- گزینه ۳»

جهان اجتماعی هنگامی به داد و ستد و تعامل می‌پردازد که اعضای آن، به طور فعال و خلاق براساس نیازها، مشکلات و مسائل خود، با جهان اجتماعی دیگر رویارو شوند. اما اگر اعضای جهان اجتماعی مبهور و مقهور جهان اجتماعی دیگر شوند و در نتیجه، حالت فعال و خلاق خود را در گزینش عناصر فرهنگی دیگر از دست بدهند، دچار خودباختگی فرهنگی می‌شوند؛ در آن صورت عناصر فرهنگی دیگر را بدون تحقیق و گزینش و به صورت تقلیدی فرا می‌گیرند. جهان اجتماعی خودباخته، ارتباطش را با فرهنگ و تاریخ خود از دست می‌دهد، بنابراین نه می‌تواند فرهنگ گذشته خود را تداوم بخشد یا گسترش دهد و نه می‌تواند آن را رها کند و از آن بگذرد و به جهان اجتماعی دیگری که مبهور و مقهور آن شده است، ملحق شود. از اینجا رانده و از آنجا مانده!

(پایه‌شناسی (۱)، هویت، صفحه ۹۸)

(فاطمه صفری)

۹۰- گزینه ۴»

اگر جهان اجتماعی، فرهنگ تاریخی خود را فراموش کند، دچار ازخودبیگانگی تاریخی می‌شود. جوامع خودباخته‌ای که در مواجهه با فرهنگ دیگر، هویت خود را از یاد می‌برند، به این معنای ازخودبیگانگی گرفتار می‌شوند. اگر عقاید و ارزش‌های یک جهان اجتماعی، مانع از آشنایی اعضای آن با حقیقت انسان و جهان شود، آن جهان دچار ازخودبیگانگی حقیقی (فطری) می‌شود.

(پایه‌شناسی (۱)، هویت، صفحه ۱۰۱)

عربی زبان قرآن (۱)

(راضیه یارگاری)

۹۱- گزینه ۲»

«ولئک المواطنون»: ترکیب است و جمله نیست؛ باید به صورت «آن شهروندان» ترجمه شود پس گزینه‌های «۱ و ۴» نادرست هستند. «اجتهدوا»: تلاش کردند فعل ماضی است. پس گزینه‌های «۱ و ۳» نادرست هستند.

(ترجمه)

(هاری پولاری - تبریز)

۹۲- گزینه ۳»

«سوف تعلمک الایام»: روزها به تو خواهند آموخت (رد سایر گزینه‌ها) / «الثروة الحقیقیة»: ثروت حقیقی (واقعی) (رد گزینه‌های ۲ و ۴) / «أن تملک»: مالک شوی (داشته باشی) (رد گزینه ۴) / «قلوب من حولک»: دل‌های کسانی را که در اطراف هستند (رد گزینه ۲) / «من أصدقاتک و جيرانک»: از دوستان و همسایگانت (رد گزینه‌های ۱ و ۲)

(ترجمه)

(کاتم غلامی)

۹۳- گزینه ۳»

«هناک»: وجود دارد، هست (رد گزینه ۱) / «عمارات»: ساختمان‌ها، بناها (رد گزینه ۲) / «تقع»: واقع است (رد گزینه‌های ۲ و ۴) / «کل من»: هر یک از، هر کدام از (رد گزینه‌های ۱ و ۴) / «تقدر»: می‌توانند (رد گزینه ۲) / «السیاح»: گردشگران (رد گزینه ۱) / «من کل بلاد العالم»: از تمام کشورهای جهان (رد گزینه‌های ۱ و ۴)

(ترجمه)

بنابراین هویت فرهنگی جوامع اسلامی در دیدگاه مستشرقان چند ویژگی دارد: ۱- سکولار و دنیوی ۲- محدود به ابعاد تاریخی و جغرافیایی ۳- قوم‌گرایانه و ناسیونالیستی

جامعه ایران با بازگشت به هویت اسلامی خود که هویتی مستقل، فعال و اثرگذار است، به صورت قلب تپنده بیداری اسلامی درآمد.

حیات معنوی اسلام، افق‌های جدیدی را به روی اندیشمندان جهان غرب نیز گسترده است و نظریه‌پردازان غربی را که طی قرن بیستم، سکولاریسم و دنیوی شدن را سرنوشت مشترک و حتمی بشریت می‌دانستند، به تأمل و بازبینی نظریات پیشین خود فراخوانده است.

(پایه‌شناسی (۱)، هویت، صفحه‌های ۱۰۵ و ۱۰۸)

۸۶- گزینه ۲»

«ارسطو»: در حکومت دموکراسی، مردم براساس آراء خود حکومت می‌کنند (تأیید گزینه ۱). اقلیتی را که بر مبنای میل و خواست خود تصمیم می‌گیرند الیگارش می‌نامید (تأیید گزینه ۲). حکومت اکثریت مردم براساس خواسته‌های نفسانی را دموکراسی می‌نامید (رد گزینه ۳). حکومت فردی که فضیلت و حقیقت را ملاک حکومت می‌داند، موناشری می‌نامید (تأیید گزینه ۴).

«فاریبی»: مدینه ضاله، حکومت اکثریت به صورت تحریف شده خدا محور براساس ملت الهی است. (رد گزینه ۱). نظام‌های سیاسی را براساس دو ملاک دین‌مداری یا دنیامداری تقسیم می‌کرد (تأیید گزینه ۲). نظام سیاسی دنیامدار فقط ارزش‌ها و آرمان‌های دنیوی را مورد توجه قرار می‌دهد (تأیید گزینه ۳). مدینه فاضله را جامعه‌ای می‌داند که براساس سنت و قانون الهی شکل می‌گیرد (رد گزینه ۴).

«جمهوری اسلامی»: عنوان «اسلامی» در این ترکیب به معنای این است که فعالیت مردم و نهادها بر مبنای عقاید و ارزش‌های اجتماعی اسلامی سازمان پیدا می‌کند (رد گزینه ۱). همان مردم‌سالاری دینی است (تأیید گزینه ۲). عنوان «جمهوری» در این ترکیب به معنای به رسمیت شناختن حضور مؤثر مردم در نظام سیاسی است (رد گزینه ۳). نوعی نظام سیاسی که در جهان اسلام مورد توجه امت اسلامی قرار گرفته است (تأیید گزینه ۴).

(پایه‌شناسی (۱)، هویت، صفحه‌های ۱۲۱ و ۱۲۲)

۸۷- گزینه ۳»

قرار گرفتن بر سر دو راهی‌ها، ارادی بودن کنش انسانی را نشان می‌دهد. اگر ما آگاهی خود را نسبت به کلمات و معانی آن‌ها از دست بدهیم، از گفتار باز می‌مانیم. از این رو، فردی که به زبانی آگاهی ندارد، نمی‌تواند با آن زبان سخن بگوید.

انسان‌ها با توجه به معنای کنش خود، آن را انجام می‌دهند. یکی از معنای گره کردن مشت به معنای اعتراض کردن است.

پرسش «چرا چنین کاری کردی؟» را می‌توان از هر کنشگری پرسید؛ زیرا فعالیت انسان با قصد و هدف خاصی انجام می‌شود.

(پایه‌شناسی (۱)، زندگی اجتماعی، صفحه‌های ۴ و ۵)

۸۸- گزینه ۱»

در جوامع فنودالی غربی، موقعیت اجتماعی افراد به رابطه آن‌ها با زمین بستگی داشت. برخی ارباب و گروهی رعیت بودند. در این جوامع، طبقه‌ای از مردم عادی هم وجود داشت که نه اشراف بود نه رعیت. به همین دلیل از آن‌ها به طبقه سوم یاد می‌شد. این طبقه هویت منفی و پست داشت و از نظر قانونی و اجتماعی از هیچ اهمیت و اعتباری برخوردار نبود؛ ولی به علت فواید و کارکردهایی که داشت، تحمل می‌شد.

(پایه‌شناسی (۱)، هویت، صفحه ۸۴)



۹۴- گزینه «۴»

(هاری پولاری - تبریز)

«له»: برایش، ترجمه نشده است / «یحدث»: اتفاق می‌افتد (فعل مضارع)

(ترجمه)

۹۵- گزینه «۴»

(ولی برهی - ابهر)

بادهای شدیدی: «ریاحٌ شديدة» (نکره) (رد گزینه ۳) / وزید: «عَصَفْتُ» (ماضی) (رد گزینه ۲) / ایجاد کرد: «أحدثت» (رد گزینه‌های ۱ و ۳) / جریانی: «تیاراً» (نکره) (رد گزینه ۳)

(ترجمه)

۹۶- گزینه «۲»

(علی مهسن زاده)

ترجمه عبارت گزینه «۲»: رهبران کسانی هستند که مردم را نصیحت می‌کنند و آن‌ها را به سمت موفقیت هدایت می‌کنند.

ترجمه سایر گزینه‌ها:

گزینه «۱»: چیزی که در همه روزهای سال رخ می‌دهد سالانه نامیده می‌شود. گزینه «۳»: درد شدید در اعضای بدن انسان همان سردرد (صداع) است.

گزینه «۴»: همراه (مُرافق) مکان‌هایی است که همه مردم مالک آن هستند و برای شخص خاصی نیست (در این گزینه باید توجه داشت که کلمه «مُرافق» به معنی همراه با کلمه «مُرافق (عامّة)» به معنی تأسیسات (عمومی) اشتباه گرفته نشود)

(مفهومی)

۹۷- گزینه «۲»

(مرتضی کاظم شیروزی)

«الحيوانات»: (صحيح: الحيوانات با فتحه «ح») توجه داشته باشید که «حيوان» صحيح است نه «حيوان» / «تستعمل» از باب استفعال بر وزن تستعمل صحيح است با كسره «مب» (صحيح: تستعمل).

(ضبط حرکات)

۹۸- گزینه «۳»

(رافیه یارگری)

در سایر گزینه‌ها فعل غایب (سوم شخص جمع) آمده، اما گزینه «۳» فعل مخاطب (دوم شخص جمع) است.

(قواعد فعل)

۹۹- گزینه «۴»

(الله مسیح فواه)

سؤال گزینه‌ای را خواسته که جارو مجرور از ارکان جمله اسمیه باشد؛ یعنی خبر واقع شده است. تنها در گزینه «۴» جار و مجرور (لگم) خبر واقع شده است.

تشریح گزینه‌های دیگر:

گزینه‌های «۱ و ۲» جمله فعلیه است و در گزینه «۳»، «قد صنعت» خبر است، نه «للوفاة».

(انواع عملات)

۱۰۰- گزینه «۳»

(کاظم غلامی)

در صورت سؤال آمده است: «فعلی را مشخص کن که نمی‌دانیم چه کسی انجامش داده است»، یعنی فعل مجهول را باید پیدا کنیم که با توجه به معنای عبارات، گزینه «۳» مجهول است:

تشریح گزینه‌ها:

گزینه «۱»: دلفین‌ها به بچه‌های خود شیر می‌دهند، زیرا آن‌ها از پستانداران هستند.

گزینه «۲»: باور نمی‌کنم که دلفین‌ها مانند پرندگان آواز می‌خوانند.

گزینه «۳»: کشتی به کمک دلفین‌ها به ساحل کشیده شد.

گزینه «۴»: رازهایی از زندگی این حیوان را با راهنمایی پدرم فهمیدم.

(قواعد فعل)

منطق

۱۰۱- گزینه «۴»

(فرهاد قاسمی نژاد)

تعریف اصطلاحات در علوم مختلف هدف علم منطق نیست؛ اساساً تعریف اصطلاحات نه وظیفه علم منطق است و نه هدف علم منطق. تأکید علم منطق بر آموزش شیوه درست تعریف کردن است. به عبارتی علم منطق در بحث تعریف فقط درست تعریف کردن را آموزش می‌دهد و خودش به تعریف اصطلاحات نمی‌پردازد.

(منطق، منطق ترازوی اندیشه، صفحه‌های ۳، ۴، ۵ و ۹)

۱۰۲- گزینه «۱»

(نیما بواهری)

در گزینه «۱»، «شیر» مشترک لفظی است. اما مغالطه اشتراک لفظ نداریم. اتفاقاً خود شعر دارد به مغالطه اشتراک لفظ و دچار شدن به آن اشاره می‌کند و می‌گوید اگرچه «شیر» به یک صورت نوشته می‌شود، اما معانی مختلف دارد و نباید آن‌ها را اشتبهاً یکی بگیری، بلکه با هم تفاوت دارند.

تشریح سایر گزینه‌ها:

گزینه «۲»: مرجع ضمیر «ش» در این عبارت مشخص نیست که علی است یا احمد است. پس ابهام در مرجع ضمیر داریم.

گزینه «۳»: با توجه به این‌که ویرگول بعد از واژه «زمین‌شناسی» قرار بگیرد یا بعد از واژه «جیرفت» معنا متفاوت می‌شود؛ این‌که جیرفت محل برگزاری همایش است یا محل دستاوردهای زمین‌شناسی است. پس مغالطه نگارشی کلمات داریم.

گزینه «۴»: فرد اینجا به جای معنای التزامی «شلیک نکردن» که نکشتن رزمنده و زنده گذاشتن است، صرفاً معنای مطابقی آن یعنی پرتاب نکردن گلوله را گرفته است. پس مغالطه توسل به معنای ظاهری داریم.

(منطق، لفظ و معنا، صفحه‌های ۱۳ تا ۱۷)

۱۰۳- گزینه «۱»

(نیما بواهری)

نسبت بین دو مفهوم موجود در صورت سؤال عموم و خصوص من‌وجه است. بعضی مفاهیم کلی هیچ مصداقی در خارج ندارد و بعضی مفاهیم کلی این‌گونه نیستند. بعضی مفاهیمی که در خارج مصداق ندارند، کلی هستند ولی برخی کلی نیستند (مثلاً رستم شاهنامه در عالم خارج مصداق ندارد ولی جزئی است).

در گزینه اول نیز نسبت عموم و خصوص من‌وجه دیده می‌شود. بعضی مفاهیم جزئی یک مصداق در خارج دارند ولی برخی مصداق ندارند (مثل رستم شاهنامه) بعضی مفاهیمی که یک مصداق خارجی دارند، جزئی هستند ولی بعضی کلی هستند (مثل خدا).

تشریح سایر گزینه‌ها:

گزینه «۲»: برای هر مفهوم جزئی نمی‌توان مصداق متعدد فرض کرد و هر مفهومی که نتوان برایش مصداق متعدد فرض کرد جزئی است. پس نسبت تساوی برقرار است.

**تشریح سایر گزینه‌ها:**

گزینه «۱»: از صدق کلی به صدق جزئی می‌رسیم.

گزینه «۳»: از کذب جزئی به کذب کلی می‌رسیم.

گزینه «۴»: از صدق جزئی به طور قطعی نمی‌توان صدق کلی را نتیجه گرفت.

(منطق، اقسام قضایا، صفحه‌های ۶۵ و ۶۶)

۱۰۸- گزینه «۳»

(سبا یعفرزاده صابری)

از آنجایی که قیاس شکل چهارم می‌باشد پس حد وسط در مقدمه اول در جایگاه موضوع و در مقدمه دوم در جایگاه محمول است. (ب حد وسط است) پس باید در مقدمه دوم «ب» محمول باشد. (رد گزینه‌های ۱ و ۴) از طرفی دیگر قیاس معتبر است؛ پس چون علامت «ج» در نتیجه مثبت است باید در مقدمه اول نیز مثبت باشد، پس سور آن کلی است. (رد گزینه ۲)

نکات مهم درسی:

برای پاسخ‌گویی سریع‌تر به این نوع سؤالات ابتدا داده‌ها و معلومات سؤال (نتیجه و یکی از مقدمات) را بنویسید و با توجه به شرایط اعتبار و قانون نتیجه‌گیری قیاس مجهولات را به دست آورید.

(منطق، قیاس اقتزانی، صفحه‌های ۷۷ تا ۷۹)

۱۰۹- گزینه «۲»

(کتاب آبی)

در همه اقسام قضیه شرطی منفصل چنانچه کلمه «یا» حذف شود دو قضیه حملی باقی می‌ماند. سایر گزینه‌ها صحیح هستند.

(منطق، قضیه شرطی و قیاس استثنایی، صفحه ۸۷)

۱۱۰- گزینه «۱»

(حسن صدری)

عبارت «تمام دنیا» نشان می‌دهد در این جمله بزرگ‌نمایی به کار رفته است و نوعی اغراق در آن مشهود است. هرگاه سعی در بزرگ جلوه‌دادن واقعیتی داشته باشیم، مغالطه بزرگ‌نمایی رخ داده است.

(منطق، سنهشگری در تفکر، صفحه ۱۱۱)

اقتصاد**۱۱۱- گزینه «۴»**

(امیر منصوری)

سیاست‌هایی که دولت از طریق بانک مرکزی برای مدیریت حجم نقدینگی و حفظ ارزش پول اعمال می‌کند، «سیاست‌های پولی» هستند.

در حالت رکود اقتصادی که سطح تولید کاهش و بیکاری افزایش می‌یابد، معمولاً سیاست‌های انبساطی اعمال می‌شود. در حالت رکود، بانک مرکزی با خرید اوراق مشارکت، نقدینگی بیشتری به جامعه تزریق می‌کند.

(اقتصاد، تورم و کاهش قدرت خرید، صفحه ۱۰۳)

۱۱۲- گزینه «۱»

(علیرضا رضایی)

- نحوه اداره تعاونی‌ها براساس هر نفر، یک رأی است.

- ماهیت مؤسسات غیرانتفاعی و خیریه‌ها غیرسودآور است.

- هدف تشکیل تعاونی‌ها تأمین نیازمندی‌های اعضا است.

(اقتصاد، انتخاب نوع کسب و کار، صفحه ۱۹)

گزینه «۳»: نسبت تباین برقرار است. زیرا هر مفهوم کلی دست کم در ذهن دارای چند مصداق است نه فاقد آن!

گزینه «۴»: نسبت عموم و خصوص مطلق برقرار است؛ زیرا فقط بعضی مفاهیم کلی مصداق متعدد یا بی‌نهایت در خارج دارند، ولی هر مفهومی که چنین است، مفهوم کلی است.

(منطق، مفهوم و مصداق، صفحه‌های ۲۰ تا ۲۳)

۱۰۴- گزینه «۲»

(کیمیا طوماسبی)

تعریف ذکرشده برای «فکر» شامل استدلال که از اقسام فکر است نمی‌شود؛ بنابراین تعریف مانع است و جامع نیست.

در تعریف منطق، شرط واضح بودن تعریف نقض شده است؛ زیرا از واژه‌هایی آشنا، واضح و قابل فهم برای شنونده استفاده نشده است.

تشریح سایر گزینه‌ها:

گزینه «۱»: هر دو تعریف جامع هستند، اما مانع از ورود اغیار نمی‌شوند.

گزینه «۳»: هر دو تعریف دوری هستند.

گزینه «۴»: در هر دو تعریف شرط واضح بودن تعریف رعایت نشده است.

(منطق، اقسام و شرایط تعریف، صفحه‌های ۳۳ و ۳۵)

۱۰۵- گزینه «۴»

(نیما پواهری)

هر چه قدر وجوه مشابهت افزایش یابد استقرای تمثیلی ما قوی‌تر خواهد بود اما هیچ وقت چنین نوع استدلالی یقینی و قطعی نیست.

بررسی سایر گزینه‌ها:

گزینه «۱»: تمثیل در ادبیات متفاوت است. استقرای تمثیلی بر مبنای تمثیل و مشابهت ساخته می‌شود اما خود آن نیست.

گزینه «۲»: نمی‌توان گفت همه انواع استقرای تمثیلی به یک اندازه قوت دارند. چون هر چه قدر وجوه مشابهت افزایش یابد استقرای تمثیلی ما قوی‌تر خواهد بود.

گزینه «۳»: ممکن است در استقرای تمثیلی بین اوصاف یک موضوع واحد مشابهت برقرار شود. به عنوان مثال: علی معلم خوبی است، پس او پدر مهربانی هم هست!

(منطق، اقسام استدلال استقرایی، صفحه‌های ۴۲ و ۴۳)

۱۰۶- گزینه «۲»

(نیما پواهری)

از بین جملات، تنها جملات کامل خبری بامعنا تصدیق و قضیه محسوب می‌شوند. به سایر جملات به طور کلی جملات انشایی گفته می‌شود مثل جملات پرسشی، تعجبی، امری، ندا و ... احتمال دیگر هم این است که جملات ناقص و یا بی‌معنا باشند. ویژگی مشترک همه این جملات این است که قابلیت صدق و کذب ندارند.

(منطق، ترکیبی، صفحه ۵۵)

۱۰۷- گزینه «۲»

(حسن صدری)

در تداخل اگر قضیه جزئی کاذب باشد، قضیه کلی آن قطعاً کاذب است، پس اگر بدانیم «بعضی ج د نیست» کاذب است، به‌طور قطعی می‌توانیم بگوییم که «هیچ ج د نیست» نیز قضیه‌ای کاذب است.



۱۱۳- گزینه «۱»

(سیرمفرد مرئی ربنانی)

داشتن نظم و انضباط و توانایی حل مسئله مربوط به ویژگی پراگماتیک بودن و داشتن شجاعت به همراه تدبیر مربوط به ریسک‌پذیر بودن است.
(اقتصاد، کسب و کار و کارآفرینی، صفحه ۶)

۱۱۴- گزینه «۲»

(آفرین ساجدی)

ارزش تولید کل اسمی در سال ۹۷ = $(۱,۰۰۰ \times ۵۰) + (۲,۰۰۰ \times ۴۰) = ۱۳۰,۰۰۰$
ارزش تولید کل اسمی در سال ۹۸ = $(۱,۵۰۰ \times ۶۰) + (۲,۳۰۰ \times ۵۰) = ۲۰۵,۰۰۰$
تولید اسمی سال ۹۷ - تولید اسمی سال ۹۸ = $\frac{۹۸}{۹۷} \times$ نرخ رشد تولید اسمی در سال ۹۸

$$= \frac{۲۰۵,۰۰۰ - ۱۳۰,۰۰۰}{۱۳۰,۰۰۰} \times ۱۰۰ = ۵۷ / ۶۹ \text{ درصد}$$

ارزش تولید کل واقعی در سال ۹۸ = $(۱,۰۰۰ \times ۶۰) + (۲,۰۰۰ \times ۵۰) = ۱۶۰,۰۰۰$
(اقتصاد، رشد و پیشرفت اقتصادی، صفحه‌های ۱۲۲ و ۱۲۳)

۱۱۵- گزینه «۱»

(علیرضا رشایی)

الف) در سطوح قیمت پایین‌تر از قیمت تعادلی در بازار با مازاد تقاضا (کمبود عرضه) مواجه می‌شویم. میزان تقاضا در قیمت ۲۰۰ تومان: ۳۰۰ کیلو
میزان عرضه در قیمت ۲۰۰ تومان: ۱۰۰ کیلو

کیلو (مازاد تقاضا) = $۳۰۰ - ۱۰۰ = ۲۰۰$

ب) در قیمت ۴۰۰ تومان تولیدکنندگان تمایل به تولید و فروش ۳۰۰ کیلو از کالا را دارند، اما تقاضاکنندگان به دلیل بالا بودن قیمت، تمایل چندانی به خرید ندارند و تنها ۱۰۰ کیلو از کالا را تقاضا دارند، در نتیجه حداکثر درآمد تولیدکنندگان در این قیمت برابر خواهد بود با:

حداکثر درآمد تولیدکنندگان در سطح قیمت ۴۰۰ تومان

$$\text{هزار تومان } ۴۰ = ۴۰۰ \times ۱۰۰ = ۴۰,۰۰۰ \text{ تومان}$$

ج) در سطوح قیمت پایین‌تر از قیمت تعادلی در بازار با کمبود عرضه (مازاد تقاضا) مواجه می‌شویم. در این حالت چون گروهی از مصرف‌کنندگان موفق به خرید کالای مورد نیاز خود نمی‌شوند، حاضر هستند برای دریافت کالا، مبلغ بالاتری بپردازند، در نتیجه قیمت افزایش می‌یابد و تمایل تولیدکنندگان به تولید نیز بیشتر می‌شود. در نتیجه قیمت در بازار تا سطح رسیدن به قیمت تعادلی افزایش می‌یابد؛ در نتیجه در سطح قیمت ۱۰۰ تومان، قیمت باید تا سطح رسیدن به قیمت تعادلی یعنی ۳۰۰ تومان افزایش یابد. (در سطح قیمت ۱۰۰ تومان، افزایش قیمت به میزان ۲۰۰ تومان $(۳۰۰ - ۱۰۰ = ۲۰۰)$ بازار را به تعادل می‌رساند.)

(اقتصاد، بازار پیست و چگونه عمل می‌کنند، صفحه ۵۱)

۱۱۶- گزینه «۲»

(سارا شریفی)

الف) در نقطه (ب) ۴۰۰ واحد کالای A و ۴۰۰ واحد کالای B تولید می‌شود. برای تولید کالای B بیشتر، باید به سمت راست و پایین در طول مرز امکانات تولید جابه‌جا شویم. (یعنی از نقطه ب به ج برویم)

در نقطه (ج)، ۶۰۰ واحد کالای B (یعنی ۲۰۰ واحد بیشتر از تولید در نقطه A) و ۲۰۰ واحد کالای A (۲۰۰ واحد کمتر از تولید در نقطه A) تولید می‌شود، بنابراین هزینه فرصت ۲۰۰ واحد کالای B بیشتر، ۲۰۰ واحد کالای A است که شرکت باید از تولید آن صرف‌نظر کند.

ب) تولید در نقاط زیر منحنی مرز امکانات تولید، ناکارا است. (نقطه (و))

ج) تولید در نقاط بالای منحنی مرز امکانات تولید، غیرممکن است. (نقطه (ه))

(اقتصاد، مرز امکانات تولید، صفحه ۳۶ تا ۳۲)

۱۱۷- گزینه «۱»

(مهسا عفتی)

الف) دولت با تعریف و اجرای حقوق مالکیت، امنیت خرید و فروش و مبادلات را بهبود می‌بخشد.

ب) اساس و مبنای مالیات بر دارایی، ثروت مؤدی است و در مالیات بر درآمد، درآمد افراد و شرکت‌ها مبنای مالیات است.

ج) در مالیات بر مصرف، مالیات نهایتاً به وسیله مصرف‌کننده نهایی پرداخت می‌شود، اما وظیفه قانونی پرداخت آن به عهده تولیدکنندگان و فروشندگان است.

(نقش دولت در اقتصاد پیست، صفحه ۵۷، ۶۱ و ۶۳)

۱۱۸- گزینه «۴»

(مهسا عفتی)

الف) برای تعامل با دیگران، کشورها ناگزیرند میان بهره‌برداری از مزیت‌های موجود از سویی و خلق مزیت‌های جدید، در جهت افزایش استقلال و اقتدار اقتصادی دست به انتخاب بهینه بزنند.

ب) ۲۳ کشور برای جلوگیری از اقدامات حمایت‌گرایانه کشورهای علیه یکدیگر و حفظ روابط تجاری بین خودشان قراردادی غیررسمی را امضا کردند که به نام قرارداد «گات» مشهور شد.

(اقتصاد، تجارت بین‌الملل، صفحه‌های ۷۵ و ۷۷)

۱۱۹- گزینه «۱»

(سارا شریفی)

جمعیت زیر ۱۵ سال - جمعیت کل = جمعیت ۱۵ سال و بالاتر

$$\text{نفر } ۱,۵۰۰,۰۰۰ = ۳۶۰,۰۰۰ - ۱,۸۶۰,۰۰۰ = \text{جمعیت } ۱۵ \text{ سال و بالاتر}$$

جمعیت غیرفعال - جمعیت ۱۵ سال و بالاتر = جمعیت فعال

$$\text{نفر } ۱,۲۵۰,۰۰۰ = ۲۵۰,۰۰۰ - ۱,۵۰۰,۰۰۰ = \text{جمعیت فعال}$$

جمعیت شاغل - جمعیت فعال = جمعیت بیکار

$$\text{نفر } ۲۵۰,۰۰۰ = ۱,۲۵۰,۰۰۰ - ۱,۰۰۰,۰۰۰ = \text{جمعیت بیکار}$$

$$\text{نرخ بیکاری} = \frac{\text{جمعیت بیکار}}{\text{جمعیت فعال}} \times ۱۰۰ = \frac{۲۵۰,۰۰۰}{۱,۲۵۰,۰۰۰} \times ۱۰۰ = ۲۰ \text{ درصد}$$

$$\text{نرخ بیکاری} = \frac{۲۵۰,۰۰۰}{۱,۲۵۰,۰۰۰} \times ۱۰۰ = ۲۰ \text{ درصد}$$

(اقتصاد، رکود، بیکاری و فقر، صفحه‌های ۸۵ و ۸۶)

۱۲۰- گزینه «۴»

(سارا شریفی)

الف) برخی بانک‌ها به سپرده‌های پس‌انداز سودی نمی‌دهند؛ بلکه به ازای مدت زمان سپرده‌گذاری، برای مشتری امتیاز دریافت وام در نظر می‌گیرند. به طوری که مقدار وام و دوره بازپرداخت آن تابع مقدار سپرده و مدت زمان سپرده‌گذاری است؛ به این بانک‌ها، بانک‌های قرض‌الحسنه گفته می‌شود.

ب) نظام‌های بیمه در کشورهای مختلف اغلب به نظام بیمه‌های اجتماعی، نظام بیمه تعاونی و نظام بیمه بازرگانی تقسیم‌بندی می‌شوند.

ج) نظام بیمه تعاونی شامل بیمه‌های متقابل و تکافل است.

(اقتصاد، پس‌انداز و سرمایه‌گذاری، صفحه‌های ۱۵۵، ۱۵۹ و ۱۶۰)