



دفترچه شماره ۱

جامع اول

دفترچه عمومی

آزمون ۷ خرداد - سال ۱۴۰۰

آزمون عمومی  
گروه آزمایشی علوم انسانی

مدت پاسخ‌گویی: ۷۵ دقیقه

تعداد سؤال: ۱۰۰

عنوان مواد امتحانی آزمون عمومی گروه آزمایشی علوم انسانی، تعداد، شماره سؤالات و مدت پاسخ‌گویی

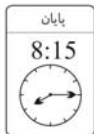
ردیف	مواد امتحانی	تعداد سؤال	از شماره	تا شماره	زمان پاسخ‌گویی
۱	زبان و ادبیات فارسی	۲۵	۱	۲۵	۱۸
۲	زبان عربی	۲۵	۲۶	۵۰	۲۰
۳	فرهنگ و معارف اسلامی	۲۵	۵۱	۷۵	۱۷
۴	زبان انگلیسی	۲۵	۷۶	۱۰۰	۲۰



**وقت پیشنهادی: ۱۸ دقیقه**

زبان و ادبیات فارسی

تکنیک زمان نقصانی



۱- معنای چند کلمه در مقابل آن درست آمده است؟

(تیمار: توجه)، (بهیمه: ستور)، (عنان: دهانه)، (ویله: رها)، (نثار: افشانده)، (ردا: قبا)،  
(تزار: پادشاهان فرانسه در گذشته)، (بهرام: سیاره زحل)

- (۱) یک  
(۲) دو  
(۳) سه  
(۴) چهار

۲- در کدام گزینه معنای تمام واژگان درست آمده است؟

- (۱) کذا: چنان، (ملالت: ماندگی)، (گرازان: در حال گرازیدن)، (هنر: لیاقت)  
(۲) رُفتن: رُفتن، (خاره: سنگ)، (گرافکاری: زیاده‌روی)، (سهمگین: خشمگین)  
(۳) کلاف: ریسمان پیچیده گرد دوک، (حشر: برزخ)، (رستن: رها شدن)، (چنبر: حلقه)  
(۴) به نقد: در وضعیت مورد نظر، (فرط: بسیار)، (شاب: بُرنا)، (کبریا: بارگاه خداوندی)

۳- کدام گزینه فاقد معنی نادرست است؟

- (۱) قدس: صفا، (انگاره: طرح)، (واعظ: سخنوری)، (فایق: برتر)  
(۲) جسمیم: خوش‌اندام، (دستور: مشاور)، (سریر: اورنگ)، (استبعاد: دور زدن)  
(۳) تلقی: تعبیر، (تعلل: دلیل آوردن)، (ملک: سرزمین)، (خیره‌سر: لجوج)  
(۴) جل: پوشش، (روایی: اعتبار)، (سجایا: خواها)، (متقاعد: مجاب)

۴- در متن زیر، چند غلط املائی دیده می‌شود؟

«من بیرون شد این کار به دست آوردم اما به دستیاری تو اگر رسم حق‌گزاری در مساعدت به جای آری، با تمام پیوند. خدمت‌کار تقدیم فرمان را کمر بست. غلام گفت: اکنون گوش به اشارت من دار و آنچه من فرمایم در آن اهمال و تأخیر مکن و با تأمل مشقت‌ها آن حلاوتی که آخر کار به مزاق تو خواهد رسید برابر دیده دل نصب کن.»

- (۱) یک  
(۲) دو  
(۳) سه  
(۴) چهار

۵- در میان گروه واژه‌های زیر، چند غلط املائی یا رسم‌الخطی وجود دارد؟

«اوامر و نواهی، دل‌داده‌گی و شیدایی، ضجه و ناله، ذره و جوشن، تاق و ستون، سیادت و سروری، غرض و وام، شک و شاعبه، هایل و ترسناک، اهتمام و کوشش، منسوب و گماشته»

- (۱) سه  
(۲) چهار  
(۳) پنج  
(۴) شش

۶- در همه ابیات «غلط املائی» یافت می‌شود؛ به جز ...

- (۱) شیرین سخنی بود چنان چست که گویی  
(۲) هشیار کسی باید کز عشق بهره‌یزد  
(۳) تا ترک سمن عارض بودی نه چنین بود  
(۴) گوهر شهوار خواهی بر لب بهر آرمت  
خوایید چو طوطی شکر و در سخن آمد  
وین تبع که من دارم با عقل نیامیزد  
امروز چنین شد که بت مشک‌عذاری  
دامن گل‌بایدت سوی گلستانت برم

۷- در کدام گزینه بیشترین پدیده‌آوردنده آثار زیر وجود دارد؟

«سمفونی پنجم جنوب، لطایف‌الطوائف، تحفة‌الاحرار، هم‌صدا با حلق اسماعیل، اخلاق محسنی، من زنده‌ام، روضه خلد،

در حیاط کوچک پاییز در زندان، سه پرسش، کویر، دری به خانه خورشید، هوا را از من بگیر خنده‌ات را نه»

- (۱) نزار قبانى، سپیده کاشانی، مجد خوافی، علی شریعتی، مهرداد اوستا  
(۲) حسین واعظ کاشفی، جامی، سیدحسن حسینی، عین‌القضاة همدانی، مجد خوافی  
(۳) مرتضی آوینی، سیدحسن حسینی، مولوی، سلمان هراتی، مهرداد اوستا  
(۴) فخرالدین علی صفی، نظامی، پابلو نرودا، اخوان ثالث، شفیعی کدکنی



۸- با توجه به دو بیت زیر همه گزینه‌ها کاملاً درست هستند، به جز ... .

«کمان سخت که داد آن لطیف بازو را  
هزار صید دلت پیش تیر باز آید»  
که تیر غمزه تمام است صید آهو را  
بدین صفت که تو داری کمان ابرو را»

- (۱) در بیت اول، دو استعاره و یک تشبیه وجود دارد.  
(۲) در بیت دوم، علاوه بر تشبیه، استعاره نیز به کار رفته است.  
(۳) آرایه‌های تکرار و حس‌آمیزی در ابیات یافت می‌شود.  
(۴) در بیت اول آرایه‌های جناس و تضاد به کار رفته است.

۹- تعداد «تشبیه» در کدام بیت با ابیات دیگر یکسان نیست؟

(۱) همچون درخت بادیه سعدی به برق شوق  
(۲) ز فیض گلشن روی تو چون شود آگاه  
(۳) گرچه چون عنقا به قاف عشق کردیم آشیان  
(۴) ما چو دادیم دل و دیده به طوفان بلا

۱۰- آرایه‌های مقابل همه ابیات کاملاً درست است؛ به جز:

- (۱) ما را ز خیال تو چه پروای شراب است  
(۲) گل بر رخ رنگین تو تا لطف عرق دید  
(۳) بیدار شو ای دیده که ایمن نتوان بود  
(۴) راه تو چه راهی است که از غایت تعظیم
- (جناس، تشخیص) خم گو سر خود گیر که خمخانه خراب است  
(حس‌آمیزی، حسن تعلیل) در آتش شوق از غم دل غرق گلاب است  
(استعاره، اغراق) زین سیل دمام که در این منزل خواب است  
(تشبیه، ایهام تناسب) دریای محیط فلکش عین سراب است

۱۱- ترتیب ابیات زیر از لحاظ داشتن آرایه‌های «اسلوب معادله، حسن تعلیل، متناقض‌نما، جناس» کدام است؟

الف) دست ار دهد به پای گل و لاله مست باش  
ب) تمام روز از آن همچو شمع، خاموشیم  
ج) دل گمان دارد که پوشیده است راز عشق را  
د) گر دیگران به عیش و طرب خرم‌اند و شاد

جامی بنوش و بی‌خبر از هر چه هست باش  
که خرج آه سحر می‌شود نفس ما را  
شمع را فانوس پندارد که پنهان کرده است  
ما را غم نگار بود مایه سرور

- (۱) الف - ب - د - ج  
(۲) ج - ب - د - الف  
(۳) الف - ج - ب - د  
(۴) الف - د - ب - ج

۱۲- نقش واژه در کدام بیت درست مشخص نشده است؟

(۱) ترش روی بهتر کند سرزنش  
(۲) دو شیر دو جنگی دو گرد دلیبر  
(۳) زمین بوسه دادند هر سه پسر  
(۴) تاش نسایی ندهد مشک بوی

که یاران خوش طبع شیرین‌منش (نهاد)  
که داند که پشت که آید به زیر (مضاف‌الیه)  
که چون تو که دارد به گیتی پدر (مفعول)  
قصد از این است فرو سودنم (مفعول)

۱۳- در کدام بیت دو وابسته وابسته از نوع «صفت مضاف‌الیه» و «مضاف‌الیه مضاف‌الیه» دیده می‌شود؟

(۱) به شادکامی دشمن کسی سزاوار است  
(۲) غلام قامت آن لعبتم که بر قد او  
(۳) سعدی ار نوش وصال تو بیاید چه عجب  
(۴) روز بازار جوانی پنج روزی بیش نیست

که نشنود سخن دوستان نیکانندیش  
بریده‌اند لطافت چو جامه بر بدنش  
سال‌ها خورده ز زنبور سخن‌های تو نیش  
نقد را باش ای پسر کآفت بود تأخیر را

۱۴- هنگام رسم نمودار پیکانی گروه اسمی «پارچه سبز بسیار تیره» نخستین پیکان باید از ... به ... رسم شود.

- (۱) بسیار - تیره  
(۲) تیره - بسیار  
(۳) پارچه - سبز  
(۴) سبز - پارچه

۱۵- تعداد ترکیب‌های وصفی در کدام بیت متفاوت است؟

- (۱) زبان ناطقه در وصف شوق نالان است  
 (۲) زلفت هزار دل به یکی تار مو ببست  
 (۳) همچو گرد این تن خاکی نتواند برخاست  
 (۴) شرم از آن چشم سیه بادش و مژگان دراز

۱۶- با اشاره به ابیات زیر، کدام مورد از دیدگاه زبان فارسی «غلط» است؟

- «شب نیست که چشمم آرزومند تو نیست  
 گر تو دگری به جای من بگزینی

(۱) «شب» و «چشم» و «جان» نقش دستوری یکسانی دارند.

(۲) مصراع پایانی از یک جمله دو جزئی و یک جمله سه جزئی تشکیل شده است.

(۳) در هر کدام از مصراع‌های بیت نخست، یک مسند وجود دارد.

(۴) در بیت اول دو ترکیب وصفی و دو ترکیب اضافی وجود دارد.

۱۷- مفهوم کدام بیت با بقیه هم‌نوا نیست؟

- (۱) ز سیما می‌شود روشندان را مهر و کین پیدا  
 (۲) نسازد پرده شب، گوهر شب‌تاب را پنهان  
 (۳) چنین گر چاک سازد سینه‌ها را زلف مشکینش  
 (۴) به وا کردن ندارد حاجت این مکتوب سربسته

۱۸- در کدام گزینه زمینه زمینه حماسه متفاوت است؟

- (۱) پددر بود در ناز و خزز و پرنزد  
 (۲) چو از کوه آتش به هامون گذشت  
 (۳) به شمشیر از ایشان دو بهره بکشت  
 (۴) جهان شد بر آن دیو بچه سیاه

۱۹- مفهوم آیه زیر با همه ابیات قرابت دارد؛ به جز:

«وَمَنْ يَتَوَكَّلْ عَلَى اللَّهِ فَهُوَ حَسْبُهُ»

- (۱) دیوار محکمی نتوان یافت در جهان  
 (۲) بی‌کاری و توکل دور است از مرورت  
 (۳) چو موج بی‌خطر از بحر می‌رسد به کنار  
 (۴) بر سایبان حسن عمل اعتماد نیست

۲۰- ابیات کدام گزینه با هم قرابت مفهومی دارند؟

- الف) لب‌بسته در محیط، صدف کرد زندگی  
 ب) چو سرو هر که به آزادگی قناعت کرد  
 ج) لباس عافیتی به ز خاکساری نیست  
 د) به آبرو ز حیات ابد قناعت کن  
 هـ) اکسیر سیرچشمی، خاک سیه کند زر

(۱) د، هـ (۲) ج، د (۳) الف، هـ (۴) ب، ج

۲۱- مفهوم کدام بیت در راستای بیت زیر است؟

- «دل گرمی و دم سردی ما بود که گاهی  
مرداد مه و گاه دی اش نام نهادند»
- (۱) تو مبین جهان ز بیرون که جهان درون دیده است  
(۲) نیست ترتیب زمستان و بهارت با شهی  
(۳) تن افسرده گرم و خرم شد  
(۴) عاشق نباشد آن که مر او را خبر بود
- چو دو دیده را ببستی ز جهان، جهان نماند  
بر من این دم را کند دی بر تو تابستان کند  
دی تن را تموز جان آمد  
از سردی زمستان وز گرمی تموز

۲۲- مفاهیم «لزوم عنایت حق، ترک تعلقات، توکل، گندم‌نمای جوفروش» در کدام ابیات به ترتیب وجود دارد؟

- (الف) از این گشاده‌جبینان ثبات عیش مجو  
که گل دهند به خروار و یک ثمر ندهند  
(ب) تو با خدای خود انداز کار و دل خوش دار  
که رحم اگر نکند مدعی خدا بکند  
(ج) روی کسی سرخ نشد بی مدد لعل لب  
بی تو اگر سرخ بود از اثر غازه شود  
(د) جان و دل پیوند کن با یار بی‌مانند خویش  
هر چه غیر از عشق او، بند است بگسل بند خویش

(۱) ب، د، الف، ج (۲) الف، ج، ب، د (۳) ج، د، ب، الف (۴) د، الف، ج، ب

۲۳- مفهوم کنایی «کلمات را کنار زیند و در زیر آن روحی را که در این تعبیر پنهان است، تماشا کنید» با کدام بیت ارتباط معنایی دارد؟

- (۱) هست نیکو ظاهرش چون هست نیکو باطنش  
آینه چون هست نیکو راست بنماید جمال  
(۲) قطره این بحر را ظاهر و باطن یکی است  
هم ز برون دیدنی است آن چه درون خودم  
(۳) ظاهر همه در مسجد و باطن به خرابات  
مردان نپسندند که مردانه نباشد  
(۴) عاشقان او را به نور چشم باطن دیده‌اند  
چشم کوتاه‌دیده را قفل تحیر بر در است

۲۴- کدام بیت با غزلواره زیر «تقابل» مفهومی دارد؟

«چه حرف تازه‌ای برای گفتن مانده است یا چه چیز تازه‌ای برای نوشتن / که بتواند مرا یا سجایای ارزشمند تو را بازگو کند؟»

- (۱) چه جای نکته باریک و حرف پنهان است  
میان عاشق و معشوق مو نمی‌گنجد  
(۲) سخن عشق محال است مکرر گردد  
بحر در هر نفسی عالم دیگر گردد  
(۳) صفات عشق را اندازه‌ای نیست  
کجا کز عشق حرف تازه‌ای نیست  
(۴) جز حرف تلخ عشق کزو تازه است جان  
دل می‌گزد اگر همه قند مکرر است

۲۵- مفهوم عبارت «در خویشتن بنگرید، سیمرخ حقیقی همان شما هستید.» در کدام گزینه نیامده است؟

- (۱) غفلت نگر که با دم جان‌بخش چون مسیح  
دریوزه می‌کنم ز طبیبان دوای خویش  
(۲) آنچه می‌گویند عنقا ای ز خود غافل تویی  
گر توانی یافت خود را مطلبی نایاب نیست  
(۳) رخس از قبله برگردد، به خود هرکس که روی آرد  
کند هرکس ز خود قالب، تهی، محراب می‌گردد  
(۴) ز جیب خویش بجو مه چو موسی عمران  
نگر به روزن خویش و بگو سلام سلام

وقت پیشلهای: ۲۰ دقیقه



■ ■ عَيْنَ الْأَنْسَبِ لِلْجَوَابِ عَنِ التَّرْجُمَةِ مِنْ أَوْ إِلَى الْعَرَبِيَّةِ (٢٦ - ٣٥)

٢٦- ﴿وَمَا أَزَيَّرْ نَفْسِي إِنَّ النَّفْسَ لِأَمَّارَةٌ بِالسُّوءِ إِلَّا مَا رَحِمَ رَبِّي﴾:

(١) و من نفسم را بی گناه ندانستم قطعاً آن نفس، امرکننده به بدی است؛ جز آنچه را که پروردگارم رحم کرد!

(٢) و من خود را تبرئه نمی کنم زیرا نفسم، بسیار دستوردهنده به بدی است؛ مگر آنکه پروردگار به من رحم کند!

(٣) و هر چه نفسم را بی گناه بدانم قطعاً آن نفس، بسیار امرکننده به بدیها خواهد بود؛ مگر اینکه خدایم رحم کند!

(٤) و نفسم را بی گناه نمی شمارم زیرا نفس، بسیار دستوردهنده به بدی است؛ مگر اینکه پروردگارم رحم کند!

٢٧- «هَذَا الْعَالَمُ أُعْجِبِيهِ عَصْرُهُ فَلَهُ مَخْتَرَعَاتٌ تُسَهِّلُ كَثِيرًا مِنْ أَعْمَالِ الْإِنْسَانِ!»:

(١) این دانشمند اعجوبه دوران است و برای او اختراعاتی است که کارهای انسان را بسیار تسهیل می کند!

(٢) این دانشمند نابغه عصر خود می باشد؛ چه اختراعاتی دارد که کار انسان را بسیار آسان می کند!

(٣) این دانشمند اعجوبه زمانه خود است؛ زیرا اختراعاتی دارد که بسیاری از کارهای انسان را آسان می سازد!

(٤) این دانشمند در عصر خود نابغه ای است؛ زیرا اختراعاتی دارد که بسیاری از کارهای انسان را آسان ساخته است!

٢٨- «مَنْ كَانَ مُتَشَائِمًا فِي حَيَاتِهِ رَأَى الصَّعُوبَةَ فِي كُلِّ فُرْصَةٍ مُشْكَلَةً عَظِيمَةً، فَكُنْ مُتَفَانِلًا!»:

(١) هر که در زندگی اش بدبین باشد، در هر فرصتی، سختی را مشکل بزرگی می بیند، پس خوش بین باش!

(٢) کسی که در زندگی اش بدبین می باشد، در تمام فرصت ها دشواری را مشکلی بزرگ می بیند، پس به فال نیک بگیر!

(٣) هر کسی در حیاتش بدبین باشد، سختی را در هر فرصت مشکلی سهمگین می بیند، پس باید خوش بین بود!

(٤) آن که در حیاتش متنفر باشد، هر فرصتی به صورت سختی بزرگی جلوه می کند، پس خوش بین باش!

٢٩- «هَذَاكَ نَسِيجٌ حَوْلَ جَمْعِمَةٍ هَذَا الطَّائِرُ حَتَّى لَا تَضُرَّ دِمَاغَهُ الصَّغِيرَ ضَرِيَاتٌ سَرِيعَةٌ يَضْرِبُهَا لِنَقْرِ جَدْعِ

الشَّجَرَةِ!»:

(١) پوسته ای دور جمجمه این پرنده وجود دارد تا با ضربات سریعی که برای نوک زدن به شاخه درخت می زند، به مغز کوچکش آسیب نرسد!

(٢) اطراف جمجمه این پرنده بافتی هست تا ضربات سریعی که برای نوک زدن به تنه درختان می زند، باعث آسیب به مغز کوچکش نشود!

(٣) آنجا لایه ای پیرامون جمجمه این پرنده وجود دارد تا وقتی تنه درخت را نوک می زند، ضربات سریع به مغز کوچکش آسیب نرساند!

(٤) اطراف جمجمه این پرنده بافتی وجود دارد تا ضربات سریعی که برای نوک زدن به تنه درخت می زند، به مغز کوچک او آسیب نزند!

۳۰- «ضَع فِي غَرْفَتِكَ مَصَابِيحَ بِأَلْوَانٍ مُخْتَلِفَةٍ حَتَّى تُخْرِجَهَا مِنَ الظُّلْمَةِ وَ تَجْلِبَ لَكَ السُّرُورُ!»:

- (۱) در اتاق چراغ‌های رنگی مختلف قرار بده تا از تاریکی بیرون بیاید زیرا که برایت شادمانی می‌آورد!
- (۲) در اتاق خود چراغ‌هایی که رنگ‌های مختلفی دارند بگذار تا از تاریکی خارج شود و برایت خوشحالی بیاورد!
- (۳) در اتاق چراغ‌هایی با رنگ‌هایی مختلف بگذار تا از تاریکی خارج ش کنی زیرا برایت شادی می‌آورد!
- (۴) در اتاق چراغ‌هایی با رنگ‌هایی مختلف قرار بده تا آن را از تاریکی بیرون بیاوری و برایت شادی بیاورد!

۳۱- «مِنَ الْأَفْضَلِ أَلَّا يُكَلِّفَ الْمُعَلِّمُ تَلَامِيذَهُ مَا لَا يُطِيقُونَهُ، لِأَنَّهُمْ لَنْ يَنْتَفِعُوا بِهِ!»:

- (۱) این بهتر است که معلم چیزی به دانش‌آموزان تکلیف نکند که آن را تاب نیاورند، چون قطعاً برایشان منفعتی ندارد!
- (۲) بهتر است که آموزگار به دانش‌آموزانش چیزی را که توانش را ندارند، تکلیف ندهد، زیرا آنان از آن سود نخواهند برد!
- (۳) بهتر است که آموزگار برای دانش‌آموزانش تکلیفی بدهد که توانش را داشته باشند، وگرنه آن‌ها از آن سود نخواهند برد!
- (۴) بهترین کار این است که معلم به دانش‌آموزان خود چیزی را تکلیف نکند که هیچ توانی بر آن ندارند، زیرا به آنان سودی نخواهد رساند!

۳۲- «إِنِّي قَدْ وَصَفْتُ دَائِمًا كُلَّ مَلِيحٍ كَمَا تُحِبُّونَ وَ لَكِنِ أَخَافُ أَنْ تَهْجُرُونِي وَ تَذْهَبِي مِنْ عِنْدِي!»: من

همیشه ...

- (۱) هر انسان بانمکی را آن‌گونه که دوست دارید و می‌پسندید توصیف نموده‌ام، ولی می‌ترسم که من را ترک کنید و از پیشم بروید!
- (۲) هر فردی را که بانمک است آن‌گونه که دوست دارید و می‌پسندید وصف کرده‌ام، ولی می‌ترسم که مرا ترک کنید و از پیشم بروید!
- (۳) هر انسان بانمکی را آن‌طور که دوست داری و می‌پسندی وصف نموده‌ام، ولی می‌ترسم که من را ترک کنی و از پیشم بروی!
- (۴) هر فرد بانمکی را آن‌طور توصیف کرده‌ام که دوست داری و می‌پسندی، ولی از این ترس دارم که مرا ترک کنی و از پیشم بروی!

۳۳- عَيْنَ الصَّحِيحِ:

- (۱) إِنَّ اسْتِهْزَاءَكُمْ لَا يَجْعَلُنِي مَأْيُوسًا فِي اجْتِهَادِي!: تمسخر شما مرا در تلاشم نا امید نخواهد کرد!
- (۲) لَا أَحَدَ شَجَّعَنِي إِلَى شِقِّ الْقَنَاةِ إِلَّا ذَلِكَ الْفَلَّاحُ!: هیچ کسی مرا به حفر کانال تشویق نکرد، مگر آن کشاورز!
- (۳) لَا تَسْعَ فِي تَضْعِيفِ عَزْمِي حَتَّى أُوَاصِلَ عَمَلِي!: در تضعیف اراده من تلاش نکن تا کارم ادامه یابد!
- (۴) كَأَنَّ تَطْوِيرَ الشَّرَكَاتِ تَمَّ فِي السَّنَةِ الْأَخِيرَةِ!: گویا بهینه‌سازی شرکت‌ها در آخر سال تمام شد!

۳۴- عَيْن الصَّحِيح:

- (۱) ما من حضارة إلا و قد تأثرت بالدين! : هيچ تمدنی نیست مگر آنکه بر دین تأثیر گذاشته است!
  - (۲) من ليس في قلبه حبُّ يُعَدُّ من الأموات! : هر که در قلبش عشقی نیست، او را از مردگان به شمار آور!
  - (۳) التزم الصدق في الحياة تتخلص من العيوب! : پایبندی به راستگویی در زندگی تو را از عیبها می‌رهاند!
  - (۴) أهم وظيفة للوالدين هي تربية الأولاد تربيةً سالحة! : مهم‌ترین وظیفه والدین تربیت فرزندان به شکلی درست است!
- ۳۵- «به کسی که در زمین است رحم کن تا کسی که در آسمان است به تو رحم کند!»:

(۱) ارحم من في الأرض حتى يرحمك من في السماء!

(۲) إن ترحم من في الأرض يُرحم من في السماء!

(۳) ارحم من في الأرض يرحمك من في السماء!

(۴) ارحمني لمن هو في الأرض لترحمك السماء!

■ ■ ■ اقرأ النص التالي ثم أجب عن الأسئلة (۳۶ - ۴۲) بما يُناسب النص:

كان ذئبٌ يمرُّ بحمارٍ يقول: العُشبُ أحمر، العُشبُ أحمر ... سمع الذئب بذلك، فقال: لَوْنُ الأعشابِ أخضر، كيف لا تعلم و أنت تكون في الصحراء دائماً. الحمار يُكرّر ثانيةً أنّ العُشبُ يكون أحمر! ... و الذئب يؤكد بأنه يكون أخضر دون شك.

إشدد الجدل و أدى إلى المشاجرة، حتى حضر أسدٌ فجأةً. هُما طلبا منه أن يحكم بينهما. الأسدُ استمع إلى قولهما ثم صدرَ هذا الحكم: يستطيع الحمار أن يذهب و يشتغل بعمله، و على الذئب أن يكون محبوساً في القفص. الذئب المحبوس تعجب كثيراً، قائلاً: إن العُشبُ يكون أخضر و أنت تعلم، فما هو هذا الحكم يا حضرة السلطان؟! لم حبستني و أنا أقول الكلام الحق؛ كان جوابُ الأسد هكذا: لأنك جادلت الحمار!

۳۶- عَيْن الصَّحِيح حسب النص:

- (۱) حَكَمَ الأسدُ لِذِي يَقُولُ الْحَقَّ!
- (۲) حُكِمَ عَلَى الْحِمَارِ بِالْحَبْسِ فَقَطْ!
- (۳) لَمْ يُحَكَمْ بِالْحَبْسِ إِلَّا عَلَى الذَّئْبِ!
- (۴) مَا صَدَرَ حُكْمٌ عَلَى الَّذِي يَقُولُ الْحَقَّ!

۳۷- عَيْنٌ غَيْرُ الْمُنَاسِبِ لِلْفَرَاغِ: كان الأسدُ يعلم بأنّ . . .

- (۱) رَأَى الذَّئْبَ صَحِيحاً!
- (۲) رَأَى الْحِمَارَ لَيْسَ صَحِيحاً!
- (۳) جَدَلَ الْحِمَارَ طَبِيعِيًّا!
- (۴) جَدَلَ الذَّئْبَ مَقْبُولاً!

۳۸- ما هو مفهومُ النصِّ؟ عَيْنُ الْخَطَأِ:

- (۱) ساحل جواب سرزنش موج را نداد / گاهی فقط سکوت، سزای سبکسری است
- (۲) آسمان خاک ره مردم بی‌آزار است / گرگ در گله این قوم شبان می‌گردد
- (۳) جواب ابلهان خاموشی است!
- (۴) رَبِّ كَلَامٍ جَوَابُهُ السَّكُوتُ!



٣٩- أيّ عنوان أنسب للنصّ:

- (١) حِمَاقَة الجِمَار (٢) الجِدَال السُّدِي (٣) ذُنُوبُ الذَّنْب (٤) الموعظة و العبرة

■ عَيْنُ الصَّحِيحِ فِي الإِعْرَابِ وَ التَّحْلِيلِ الصَّرْفِيِّ (٤٠-٤٢)

٤٠- «اسْتَمَعَ»:

- (١) فعل ماضٍ - مادّته أو حروفه الأصليّة: س م ع / فعل و فاعله محذوف  
(٢) فعل (مصدره على وزن: استفعال) - معلوم / مع فاعله جملة فعلية و خبر  
(٣) فعل ماضٍ (مصدره: استماع) - للمفرد المذكر الغائب - معلوم / فاعله: «الأسد»  
(٤) ماضٍ - له حرفان زائدان (مزيد ثلاثي)، اسم فاعله: مُسْتَمِعٍ / فعل؛ والجملة فعلية و خبر

٤١- «تَعَجَّبَ»:

- (١) فعل (مصدره على وزن: تَعَجَّلَ) - مجهول / فعل و نائب فاعل؛ الجملة فعلية  
(٢) ماضٍ - للمفرد المذكر الغائب - فيه حرفان زائدان / فعل؛ والجملة فعلية و خبر  
(٣) مضارع - له حرفان أصليّان و حرف زائد واحد، اسم فاعله: مُتَعَجِّبٍ / فعل و مع فاعله خبر  
(٤) للمفرد المذكر الغائب - حروفه الأصليّة: ع ج ب - معلوم - لازم / مع فاعله خبر للمبتدأ «الذئب»

٤٢- «أَخْضَرَ»:

- (١) اسم - مفرد مذكر - وزنه: أفعل - نكرة / خبر للمبتدأ «لون» و مرفوع  
(٢) مفرد مُذَكَّر (مؤنّته: خضراء) - نكرة / صفة للموصوف «الأعشاب» و مرفوع  
(٣) اسم (على وزن «أفعل») - مفرد مذكر - معرفة / صفة للموصوف «لون» و مرفوع بالضمّة  
(٤) اسم تفضيل (حروفه الأصليّة: خ ض ر) - للمذكر - معرفة / خبر للجملة الاسميّة و مرفوع؛ علامته هي الضمّة

■ عَيْنُ الْمُنَاسِبِ لِلْجَوَابِ عَنِ الأَسْئَلَةِ التَّالِيَةِ (٤٣ - ٥٠)

٤٣- عَيْنُ الخَطَأِ فِي ضَبْطِ حَرَكَاتِ الحُرُوفِ:

- (١) إنَّهم خُبْرَاءُ عَالِمُونَ مُتَخَصِّصُونَ بِأُمُورِ مِهْنَةٍ أَوْ عَمَلٍ!  
(٢) لَا يَنْتَقِدُ الجَاهِلُ مِنْ بَيْنِ شُعُوبِ العَالَمِ لِأَنَّهُ لَا يُفَكِّرُ!  
(٣) كَانَ لِلْمُزَارِعِ بَرْنَامَجٌ حَتَّى لَا تَنْعَرِضَ مَرْزَعَتُهُ لِلهُجُومِ!  
(٤) أَجَلَ الأَسْتَاذِ لَهُمُ الإِمْتِحَانُ لِيُدرَسُوا جَيِّدًا فِي هَذِهِ المَرَّةِ!

٤٤- عَيْنِ الصَّحِيحِ فِي تَوْضِيحِ الْمَفْرَدَاتِ:

- (١) عَرَضَ: اَعْتَبَرَ الْإِنْسَانَ بَيْنَ النَّاسِ وَ مَا يُحِبُّهُ كَثِيرًا!
- (٢) مُضَرَّ: مَا يَضُرُّ الْإِنْسَانَ وَ يُسَبِّبُ الْخُسْرَانَ!
- (٣) مُعَوَّقٌ: الَّذِي يَتَأَخَّرُ فِي الْوَصُولِ إِلَى الْمَقْصَدِ!
- (٤) شَهَادَةٌ: مَا يُعْطَى لِلشَّخْصِ بَعْدَ انْتِهَاءِ الْجَامِعَةِ فَقَطْ!

٤٥- عَيْنِ الصَّحِيحِ لِلْفَرَاغِ:

«كَمْ يُمَرَّرُ عَيْشِي ..... وَ لَا يُعْجِبُنِي إِلَّا.....»

- (١) هَجَرَ الْحَبِيبَ - وَصَفَ جَمَالَهُ!
- (٢) شَمَّ رِفَاتَهَا - بُعِدَ الْحَبِيبَ!
- (٣) الْهَيْامِ فِي الْفُلُوتِ - هَجَرَ الْحَبِيبَ!
- (٤) رَائِحَةَ الْوَدِّ - الْوَصَالَ!

٤٦- عَيْنِ «مَنْ» مُضَافًا إِلَيْهِ:

- (١) عَلَى الْمُؤْمِنِ إِلَّا يَسُبُّ مَنْ يَدْعُو إِلَيْهَا غَيْرَ اللَّهِ!
- (٢) خَيْرَ النَّاسِ مَنْ سَلِمَ الْآخَرُونَ مِنْ لِسَانِهِ وَ يَدِهِ!
- (٣) أَفْضَلَ الْأَعْمَالِ هُوَ تَشْجِيعُ مَنْ يَنْسَى أَهْدَافَهُ فِي الْحَيَاةِ!
- (٤) لَيْتَ النَّاسَ يَنْتَكِرُونَ مَنْ قَدْ اجْتَهَدَ لِإِجَادِ حَلٍّ لِمَشَاكِلِهِمْ!

٤٧- «مَنْ ..... عَلَى النَّجَاحِ فِي الْحَيَاةِ فَ ..... بِجِدٍّ!» عَيْنِ الْخَطَأِ لِلْفَرَاغِ:

- (١) طَلَبَ أَنْ يَحْصَلَ / لِيَجْتَهِدَ
  - (٢) أَرَادَتْ أَنْ تَحْصَلَ / لِتَجْتَهِدَ
  - (٣) تُحِبِّي أَنْ تَحْصَلِي / سَوْفَ تَجْتَهِدِي
  - (٤) يُحِبُّ أَنْ يَحْصَلَ / عَلَيْهِ أَنْ يَجْتَهِدَ
- ٤٨- عَيْنِ اسْمِ تَفْضِيلٍ يَصِفُ اسْمَ فَاعِلٍ:

- (١) الطَّائِرُ الطَّنَّانُ أَصْغَرَ طَائِرٍ عَلَى الْأَرْضِ يُحَرِّكُ جَنَاحِيهِ بِسُرْعَةٍ عَجِيبَةٍ!
- (٢) عَلَيْنَا أَنْ لَا نَتَكَبَّرَ عَلَى الطَّلَّابِ الْآخَرِينَ لِأَنَّ النَّاسَ لَا يَحْبُونَ الْمُتَكَبِّرِينَ!
- (٣) أَحَبَّ عِبَادَ اللَّهِ إِلَى اللَّهِ أَنْفَعُهُمْ لِعِبَادِهِ وَ أَحْسَنُهُمْ فِي الْأَخْلَاقِ!
- (٤) ﴿ رَبَّنَا آمِنَّا فَاغْفِرْ لَنَا وَ ارْحَمْنَا وَ أَنْتَ خَيْرُ الرَّاحِمِينَ ﴾

٤٩- عَيْنِ مُضَارِعًا لِنِ بِيَتَغَيَّرُ آخِرُهُ حَسَبَ مَوْقِعِهِ فِي الْجُمْلَةِ:

- (١) الْبَوْمَةُ لَا تَسْكُنُ إِلَّا فِي أَمَاكِنَ خَالِيَةٍ عَنِ السَّكَّانِ!
- (٢) هُوَلَاءُ لَا يَعْتَمِدُونَ لِلنَّجَاحِ فِي الْحَيَاةِ إِلَّا عَلَى أَنْفُسِهِمْ!
- (٣) اجْتَهَدَتْ طَالِبَةٌ الصَّفِّ كَثِيرًا حَتَّى تَعَلَّمَتِ اللُّغَةَ الْعَرَبِيَّةَ!
- (٤) يَسْتَعِدُّ الْإِيرَانِيُّونَ لِلْحَفْتَالِ بِالنُّورُوزِ؛ أَوَّلَ أَيَّامِ السَّنَةِ الشَّمْسِيَّةِ!

٥٠- عَيْنِ مَا فِيهِ الْحَصْرُ:

- (١) مَا أَعْطَى الْأَمِيرُ الْفَلَّاحَ الْعَجُوزَ أَجْرًا إِلَّا أَلْفَ دِينَارٍ!
- (٢) لَنْ تَنْتَسِعَ الْأَوْعِيَةُ بِمَا جَعَلَ فِيهَا إِلَّا وَعَاءَ الْعِلْمِ!
- (٣) لَا تُثْرِكُ دَرَجَةُ الْمُقَاتِلِينَ فِي سَبِيلِ اللَّهِ إِلَّا يَوْمَ الْقِيَامَةِ!
- (٤) مَا قَبَّلَ الرَّجُلُ أَمَامَ رَسُولِ اللَّهِ ابْنَهُ إِلَّا وَجْهَهُ!

**وقت پیشنهادی: ۱۷ دقیقه**

**«داوطلبان اقلیت‌های مذهبی می‌توانند سؤال‌های ویژه خود را از مسئولین موزه دریافت کنند.»**

۵۱- قرآن کریم در آیه «إِنَّ الْخَاسِرِينَ...»، زيانكاران حقيقي را چه كسانی معرفي می‌كند و به توجه به کدام نیاز برتر اشاره می‌ورزد؟

- ۱) «إِنَّا الَّذِينَ آمَنُوا وَعَمِلُوا» - كشف راه درست زندگی
- ۲) «الَّذِينَ خَسِرُوا أَنْفُسَهُمْ» - كشف راه درست زندگی
- ۳) «الَّذِينَ خَسِرُوا أَنْفُسَهُمْ» - شناخت هدف زندگی
- ۴) «إِنَّا الَّذِينَ آمَنُوا وَعَمِلُوا» - شناخت هدف زندگی

۵۲- کدام واقعه ذکر شده جزء وقایعی است که برای تمهید انسان‌ها برای دریافت پاداش و کیفر می‌باشد و عبارت قرآنی «می‌دانند آنچه را که انجام می‌دهید» درباره چه کسانی است؟

- ۱) زنده شدن همه انسان‌ها - کسانی که ظاهر و باطن اعمال انسان‌ها را در دنیا دیده‌اند و از هر خطایی مصون‌اند.
- ۲) مرگ اهل آسمان‌ها و زمین - کسانی که ظاهر و باطن اعمال انسان‌ها را در دنیا دیده‌اند و از هر خطایی مصون‌اند.
- ۳) مرگ اهل آسمان‌ها و زمین - کسانی که همواره مراقب انسان بوده‌اند و تمامی اعمال را ثبت و ضبط کرده‌اند.
- ۴) زنده شدن همه انسان‌ها - کسانی که همواره مراقب انسان بوده‌اند و تمامی اعمال را ثبت و ضبط کرده‌اند.

۵۳- کدام آیه شریفه انطباق بیشتری با پیام‌های مستنبط از کلمه توحید «لا اله الا الله» دارد؟

- ۱) «قُلْ إِنْ كُنْتُمْ تُحِبُّونَ اللَّهَ فَاتَّبِعُونِي يُحْبِبْكُمُ اللَّهُ وَيَغْفِرْ لَكُمْ ذُنُوبَكُمْ»
- ۲) «أَلَمْ تَرَ إِلَى الَّذِينَ يَزْعُمُونَ أَنَّهُمْ آمَنُوا بِمَا نُزِّلَ إِلَيْكَ وَمَا نُزِّلَ مِنْ قَبْلِكَ يُرِيدُونَ أَنْ...»
- ۳) «يَا أَيُّهَا الَّذِينَ آمَنُوا أَطِيعُوا اللَّهَ وَأَطِيعُوا الرَّسُولَ وَأُولِي الْأَمْرِ مِنْكُمْ»
- ۴) «أَلَمْ أَعْهَدْ إِلَيْكُمْ يَا بَنِي آدَمَ أَنْ لَا تَعْبُدُوا الشَّيْطَانَ إِنَّهُ لَكُمْ عَدُوٌّ مُبِينٌ وَ...»

۵۴- بنابر آیات قرآن، کدام یک بهره‌ای در آخرت نخواهند داشت؟

- الف) کسانی که پیمان الهی و سوگندهای خود را به بهای ناچیزی می‌فروشند.
- ب) کسانی که در مسیر اطاعت و پیروی از خداوند و پیامبرش رهسپار نیستند.
- ج) کسانی که می‌گویند خداوند با ما تنها در دنیا نیکی عطا کن.
- د) کسانی که گذر ایام موجب از هم‌گسیختگی عهدها و پیمان‌هایشان می‌شود.

۱) الف - ج      ۲) ب - د      ۳) الف - ب      ۴) ب - ج

۵۵- با تدبر در حدیث علوی، بی‌بهره بودن مردم از وجود حجت در میان خود، ناشی از چیست و ساخته شدن شخصیت انسان مرتبط با کدام آیه و کدام سنت الهی است؟

- ۱) افراط در گناه - نبلوكم بالشرّ و الخیر فتنة - سنت ابتلاء
- ۲) افراط در گناه - إن کیدی متین - سنت املاء
- ۳) ناسپاسی مردم - إن کیدی متین - سنت ابتلاء
- ۴) ناسپاسی مردم - نبلوكم بالشرّ و الخیر فتنة - سنت املاء

۵۶- پاسخ هر یک از سوالات زیر به ترتیب کدام است؟

- نماز مقبول از نظر امام صادق (ع) متناسب با چیست؟
- کدام عبارت قرآنی با موضوع چگونگی و علت حجاب ارتباط مفهومی دارد؟
- بهترین توشه مسافر کوی خداوند با کدام عبارت قرآنی در ارتباط است؟

- ۱) و لذكر الله اكبر - و الله غفورٌ رحيم - و اصبر على ما اصابك
- ۲) و لذكر الله اكبر - و كان الله غفوراً رحيماً - اشد حباً لله
- ۳) تنهى عن الفحشاء والمنكر - و كان الله غفوراً رحيماً - و اصبر على ما اصابك
- ۴) تنهى عن الفحشاء والمنكر - و الله غفورٌ رحيم - اشد حباً لله

۵۷- به ترتیب «تولی و تبری» را می‌توان از ثمرات کدام نوع توحید دانست و حدیث نبوی «لنّاس نیام فاذا ماتوا انتبهوا» اشاره به وجود کدام عالم دارد؟

- ۱) توحید در ربوبیت - قیامت
- ۲) توحید عملی - قیامت
- ۳) توحید عملی - برزخ
- ۴) توحید در ربوبیت - برزخ

۵۸- پیامبر اسلام (ص) به جهت اینکه کسی پس از ایشان، ادعای پیامبری نکنند، یا اگر ادعا کرد، مردم فریب او را نخورند، چه اقدامی انجام می‌داد؟

- ۱) مطابق آیه «ولکن رسول الله و خاتم النبیین» در اجتماعات مختلف خود را به عنوان آخرین پیامبر الهی معرفی می‌کرد.
  - ۲) مطابق آیه «و من یبتغ غیر الاسلام دیناً فلن یقبل منه» دین اسلام و کتاب قرآن را تنها راه رسیدن به رستگاری معرفی می‌نمود.
  - ۳) براساس حدیث «لا ضرر و لا ضرار فی الاسلام» پویایی و روزآمد بودن دین اسلام را تأکید می‌کرد.
  - ۴) براساس حدیث «انا معاشر الانبیاء امرنا ان نکلّم الناس...» بر استمرار و پیوستگی در دعوت تأکید می‌کرد.
- ۵۹- چرا ساحران عصر حضرت موسی (ع) با دیدن عصای ایشان و تبدیل شدن آن به اژدهای عظیم، به معجزه بودن آن اعتراف کردند و به خدای یگانه ایمان آوردند؟

- ۱) زیرا معجزه حضرت موسی (ع) گر چه کاری معمولی بود، اما با علم رایج در زمان خود تناسب داشت.
  - ۲) زیرا معجزه حضرت موسی (ع) فراتر از کار ساحران و متناسب با سحر و جادوی رایج در آن زمانه بود.
  - ۳) زیرا فرعون، آنان را به قتل تهدید کرده بود و نمی‌خواستند زیر بار ظلم بروند.
  - ۴) زیرا معجزات پیامبران گذشته را دیده بودند و جنس معجزه را می‌شناختند.
- ۶۰- اثبات نهایت عجز و ناتوانی شکاکان نسبت به قرآن کریم در کدام آیه شریفه ذکر شده و اتهام ایشان نسبت به پیامبر مربوط به کدام عبارت شریفه است؟

- ۱) «أَمْ یَقُولُونَ افترأه» - «بعضُهُمْ لِبَعْضِ ظَهیراً»
- ۲) «قُلْ فَأْتُوا بِسُورَةٍ مِثْلِهِ» - «أَمْ یَقُولُونَ افترأه»
- ۳) «لَا یَأْتُونَ بِمِثْلِهِ» - «بعضُهُمْ لِبَعْضِ ظَهیراً»
- ۴) «أَنْ یَأْتُوا بِمِثْلِ هَذَا الْقُرْآنِ» - «أَمْ یَقُولُونَ افترأه»

۶۱- معیار و شاخصه‌ای که حضرت علی (ع) برای تمییز حق و باطل در جنگ جمل به شخص مردّد ارائه نمود، چه بود؟

- ۱) ابتدا حق را بشناس تا به وسیله آن، باطل شناخته شود.
- ۲) هیچ چیز پوشیده‌تر از حق و آشکارتر از باطل نباشد.
- ۳) ملاک حقایق، عمل به حق است، نه سابقه آن در جنگ.
- ۴) ابتدا حق را بشناس تا بتوانی اهل آن را بشناسی.

۶۲- در حدیث شریف «کونوا لنا زیناً و لا تکنوا غلینا شیئاً»، امام صادق (ع) خطاب به شیعیان خود، کدام وظیفه آنان را یادآوری می‌نماید؟

- ۱) خود را از سایر مسلمانان جهان دور ندانیم و برای سربلندی اسلام بکوشیم.
- ۲) سبب بدبینی دیگران نسبت به شیعیان نشویم و با عمل صالح پیرو حقیقی امامان باشیم.
- ۳) با روش‌های درست و منطقی از شیعیان دفاع کنیم و از ناسزاگویی بپرهیزیم.
- ۴) فریب گروهی از مسلمانان را که با دشمنان اسلام دوستی می‌کنند، نخوریم.

۶۳- مقابله امامان بزرگوار با حاکمان وقت، براساس عمل به کدام اصل مصرح در آیات شریفه زیر صورت گرفته و افراط حاکمان در آزار شیعیان زمینه‌ساز کدام یک از اقدامات امامان بزرگوار است؟

- ۱) «وَ تَوَاصُوا بِالْحَقِّ وَ تَوَاصُوا بِالصَّبْرِ» - عدم تأیید حاکمان
- ۲) «أَلَمْ أُعْهِدْ لَیْکُمْ یَا بَنِي آدَمَ أَنْ لَا تَعْبُدُوا الشَّیْطَانَ» - عدم تأیید حاکمان
- ۳) «أَلَمْ أُعْهِدْ لَیْکُمْ یَا بَنِي آدَمَ أَنْ لَا تَعْبُدُوا الشَّیْطَانَ» - انتخاب شیوه‌های درست مبارزه
- ۴) «وَ تَوَاصُوا بِالْحَقِّ وَ تَوَاصُوا بِالصَّبْرِ» - انتخاب شیوه‌های درست مبارزه

۶۴- توصیف «ذلک هو الخسران المبین» در قرآن کریم ناظر بر چه افرادی است و مصداق بارز آن کدام است؟

- ۱) هوای نفس را به عنوان معبود خود برمی‌گزینند. - «فَإِنْ أَصَابَهُ خَيْرٌ اطْمَأَنَّ بِهِ»
- ۲) خدا را تنها هنگام آسودگی عبادت می‌کنند. - «فَإِنْ أَصَابَهُ خَيْرٌ اطْمَأَنَّ بِهِ»
- ۳) هوای نفس را به عنوان معبود خود برمی‌گزینند. - «وَ إِنْ أَصَابَتْهُ فِتْنَةٌ أُنْقَلَبَ عَلَی وَجْهِهِ»
- ۴) خدا را تنها هنگام آسودگی عبادت می‌کنند. - «وَ إِنْ أَصَابَتْهُ فِتْنَةٌ أُنْقَلَبَ عَلَی وَجْهِهِ»

۶۵- علت دل به مهر الهی نبستن و نیافتن نشانه‌های الهی چیست و روش مسلط شدن بر آن کدام یک از طرق تقویت اخلاص را یادآوری می‌کند؟

- ۱) نفوذ شیطان رجیم و وسوسه‌هایش بر انسان - دوری از گناه و تلاش برای انجام واجبات
- ۲) نفوذ شیطان رجیم و وسوسه‌هایش بر انسان - افزایش معرفت و شناخت نسبت به خداوند
- ۳) گرفتاری در غفلت و چشم اندیشه به روی جهان بستن - افزایش معرفت و شناخت نسبت به خداوند
- ۴) گرفتاری در غفلت و چشم اندیشه به روی جهان بستن - دوری از گناه و تلاش برای انجام واجبات

- ۶۶- برداشت نابجای شخصی که به امیرالمؤمنین در داستان دیوار کج گفت: «آیا از قضای الهی می‌گریزی؟» در کدام بیت متبلور گشته است؟
- (۱) گفت توبه کردم از جبر ای عیار  
 اختیار است، اختیار است، اختیار  
 (۲) گر نبودی اختیار این شرم چیست  
 این دریغ و خجلت و آزرم چیست  
 (۳) چوبِ حق و پشت و پهلوی آن او  
 من غلام و آلت فرمان او  
 (۴) گفت: آخر از خدا شرمی بدار  
 می‌کشی این بی‌گنه را زار زار

۶۷- قرآن کریم فراهم ساختن مقدمات کدام عمل را به عنوان یکی از بنایست‌ها مطرح نموده و نسبت به آن هشدار می‌دهد و فرجام چنین عملی را ابتلا به چه چیزی بیان می‌کند؟

- (۱) الزئی - سَاءَ سَبِيلاً  
 (۲) الخمر - سَاءَ سَبِيلاً  
 (۳) الزئی - فِي نَارِ جَهَنَّمَ  
 (۴) الخمر - فِي نَارِ جَهَنَّمَ

۶۸- کدام حیلۀ شیطان بیشتر برای گمراه کردن جوانان به کار می‌رود و تکرار عبارت «به زودی توبه می‌کنم» برای فرد گناهکار به چه می‌انجامد؟

- (۱) تسویف - ناامید شدن از رحمت الهی  
 (۲) ناامید کردن از رحمت الهی - ناامید شدن از رحمت الهی  
 (۳) ناامید کردن از رحمت الهی - خاموشی میل به توبه  
 (۴) تسویف - خاموشی میل به توبه

۶۹- خطاب خداوند به کسانی که با اجابت خدا و رسول به آن‌ها حیات حقیقی بخشیده می‌شود، به انجام کدام فریضۀ الهی دستور داده شده‌اند؟

- (۱) «روزه بر شما مقرر شده است همانگونه که بر کسانی که پیش از شما بودند مقرر شده بود.»  
 (۲) «نماز را بر پا دار که نماز از کار زشت و ناپسند نهی می‌کند.»  
 (۳) «بلاغ کن آنچه بر تو نازل شده است که اگر ابلاغ نکنی رسالت را انجام ندهای.»  
 (۴) «شراب و قمار و بت‌پرستی و تیرک‌های بخت‌آزمایی پلید و از کارهای شیطانی است پس از آن‌ها دوری کنید تا رستگار شوید.»

۷۰- مزوج شدن ایمان به خدا و آخرت با عمل صالح، کدام ثمرات را برای جامعه مبتنی بر معیارهای اسلامی به دنبال دارد و کدام پایه‌های استوار را معرفی می‌نماید؟

- (۱) پاداش الهی، شجاعت و نشاط و شادابی در زندگی - عدالت اجتماعی و رفع تبعیض‌ها  
 (۲) پاداش الهی، شجاعت و نشاط و شادابی در زندگی - توحیدمحوری و معادباوری  
 (۳) حقیقی دانستن سرای آخرت و بی‌ارزش دانستن دنیا - توحیدمحوری و معادباوری  
 (۴) حقیقی دانستن سرای آخرت و بی‌ارزش دانستن دنیا - عدالت اجتماعی و رفع تبعیض‌ها

۷۱- وجوب کیفی در بایدهای قرآنی از تدبّر در کدام آیه شریفه برداشت می‌گردد؟

- (۱) «لَا تَقْنَطُوا مِنْ رَحْمَةِ اللَّهِ إِنَّ اللَّهَ يَغْفِرُ الذُّنُوبَ جَمِيعًا»  
 (۲) «ادعُ إِلَى سَبِيلِ رَبِّكَ بِالْحُكْمَةِ وَ الْمَوْعِظَةِ الْحَسَنَةِ وَ جَادِلْهُمْ بِالَّتِي هِيَ أَحْسَنُ»  
 (۳) «فَلَوْلَا نَفَرَ مِنْ كُلِّ فِرْقَةٍ مِنْهُمْ طَائِفَةٌ لِيَتَفَقَّهُوا فِي الدِّينِ»  
 (۴) «إِنَّمَا أُعْطِكُمْ بِوَاحِدَةٍ أَنْ تَقُومُوا لِلَّهِ مِثْلِي وَ فِرَادَى»

۷۲- «تجربه مسئولیت‌پذیری» و «پایان یافتن بی‌قراری و ناآرامی در انسان» بازتاب کدام‌یک از اهداف ازدواج است؟

- (۱) رشد و پرورش فرزندان - انس با همسر  
 (۲) رشد و پرورش فرزندان - پاسخ به نیاز جنسی  
 (۳) رشد اخلاقی و معنوی - پاسخ به نیاز جنسی  
 (۴) رشد اخلاقی و معنوی - انس با همسر

۷۳- عزت نفس مولود چیست و چه پیامدی به دنبال دارد؟

- (۱) باقی ماندن بر عزم و تصمیم - احساس حضور در پیشگاه خدا  
 (۲) باقی ماندن بر عزم و تصمیم - حفظ پیمان با خدا  
 (۳) تسلیم و بندگی خدا - احساس حضور در پیشگاه خدا  
 (۴) تسلیم و بندگی خدا - حفظ پیمان با خدا

۷۴- ازدیاد عبودیت و بندگی خداوند نتیجه پذیرش آگاهانه پیام کدام‌یک از عبارات شریفه زیر می‌باشد؟

- (۱) «افضل العبادة ادمان التفكير في الله و في قدرته»  
 (۲) «الله نور السماوات والارض»  
 (۳) «يا ايها الناس انتم الفقراء الى الله»  
 (۴) «اللهم لا تكلني الى نفسي طرفة عين ابدًا»

۷۵- حدیث «به حساب خود رسیدگی کنید، قبل از اینکه به حساب شما برسند» فرمانی از پیامبر (ص) است که بازتاب آن در کدام گزینه به منصفۀ ظهور رسیده است؟

- (۱) «وَ الَّذِينَ آمَنُوا أَشَدُّ حُبًّا لِلَّهِ»  
 (۲) «يُحِبُّكُمْ اللَّهُ وَ يُغْفِرُ لَكُمْ ذُنُوبَكُمْ»  
 (۳) «اسْتَقَالَ الذُّنُوبَ وَ أَصْلَحَ الْعُيُوبَ»  
 (۴) «إِنَّ ذَلِكُمْ مِنْ عَزْمِ الْأُمُورِ»

دانش آموزان گرامی در صورتی که شما زبان غیر انگلیسی (فرانسه یا آلمانی) آزمون می دهید، سوال های مربوط به خود را از مسئولین حوزه دریافت کنید.

زبان انگلیسی

تکنیک زمان نقصانی

یادمان

9:00



**PART A: Grammar and Vocabulary**

**Directions:** Choose the word or phrase (1), (2), (3), or (4) that best completes each sentence. Then mark the correct choice on your answer sheet.

- 76- The report predicts that one of the negative results of early retirement ... money problems in the near future, especially if you are living in an expensive city.**  
 1) is having so much                      2) is having so many                      3) will have so many                      4) will have so much
- 77- The market has ... variety of fish, of which some are rare and extremely expensive, and some are common and at reasonable prices.**  
 1) more amazing                              2) most amazing  
 3) as amazing as                              4) an amazing
- 78- The house ... is now a museum. It is one of the most visited museums in Austria.**  
 1) where Mozart was born in it                      2) in that Mozart was born  
 3) Mozart was born in it                      4) in which Mozart was born
- 79- In order to spend less time waiting, ... to choose a different day to visit our office if possible.**  
 1) kindly advise you                      2) you are kindly advised  
 3) you have kindly advised                      4) that you advise kindly
- 80- The color red can cause people to feel excited. Yellow can increase energy, and darker colors, like blue and green, are peaceful and can help people ... .**  
 1) calm down                              2) hang out  
 3) figure out                              4) turn round
- 81- The teacher advised me to use less complicated grammatical structures in my essay to make it easily ... to the average reader.**  
 1) comfortable                              2) hospitable                              3) available                              4) comprehensible
- 82- The depth of a parent's love is usually not ... by their children until they themselves are parents.**  
 1) recommended                              2) compiled                              3) generated                              4) appreciated
- 83- The disease is common among men ... over the age of 50 and is very treatable if diagnosed early.**  
 1) hopefully                              2) emotionally                              3) mostly                              4) fluently
- 84- Despite all the efforts made to draw attention to clean energy resources, the electricity industry ... large amounts of fossil fuels.**  
 1) demands                              2) consumes                              3) injures                              4) exchanges
- 85- There's considerable ... as to whether the government's job creation strategies will work or unemployment will rise again.**  
 1) diversity                              2) familiarity                              3) uncertainty                              4) responsibility
- 86- As heavy traffic develops along shipping routes, keeping a safe distance between ships is as important as knowing how to reach one's ... .**  
 1) destination                              2) temperature  
 3) product                              4) combination
- 87- The young man ... a strong interest in Iranian culture when he visited our ancient country for the first time.**  
 1) developed                              2) invented                              3) attracted                              4) created

**PART B: Cloze Test**

**Directions:** Read the following passage and decide which choice (1), (2), (3), or (4) best fits each space. Then mark the correct choice on your answer sheet.

An innovative company called “Better Place” is aiming to make electric cars an option for all drivers. It wants to see existing vehicles replaced by electric vehicles ...(88)..., it says, offers a number of benefits. Firstly, they ...(89)... by renewable energy which produces zero pollution. In addition, electric motors are more efficient and ...(90)... more than ninety percent of power into movement, while the efficiency of diesel or petrol engines is ...(91)... twenty percent. ...(92)... its aim, Better Place plans to use the technology which is already available.

- 88- 1) who 2) whom 3) that they 4) which  
89- 1) can be powered 2) power 3) would power 4) were powering  
90- 1) remind 2) create 3) convert 4) arrange  
91- 1) most of 2) more than 3) less than 4) at least  
92- 1) It achieves 2) To achieve 3) Achieving 4) When achieve

**PART C: Reading Comprehension**

**Directions:** Read the following passages and answer the questions by choosing the best choice (1), (2), (3), or (4). Then mark the correct choice on your answer sheet.

**PASSAGE 1:**

The way we learn to count has been the subject of many scientific studies. Although we learn to count from an early age, it is quite complicated. First, children need to learn the names of the numbers in their particular languages. They learn the numbers but often get the order wrong. Finally, with much parental correction, children learn the numbers up to twenty, but this does not show inability to count.

The next step is learning that each number can correspond or relate to a real object. This idea takes time to perfect. If you watch young children trying to count a number of toys, you will notice that they begin well but after counting the first few toys, they say the number names without matching the number to a toy. Perfecting the ability to match a number to an object happens later in the child’s development.

The final stage in learning to count is achieved when the child learns that the number name of the last object in a line can be given to that line. In other words, if there is a group of twelve objects, the number twelve relates not only to the final object but the whole collection of objects or group of twelve. This distinction is a significant step in the child’s understanding of basic mathematics.

93- What is the best title for the passage?

- 1) The Relationship between Numbers and Objects  
2) The Role of Parents in Learning to Count  
3) Different Steps in Learning to Count  
4) Scientific Studies on Learning to Count

94- The pronoun “their” in paragraph 1 refers to ... .

- 1) numbers 2) children 3) names 4) languages

95- The word “distinction” in the paragraph 3 is closest in meaning to ... .

- 1) attraction 2) definition  
3) claim 4) difference

96- Which of the following can be inferred from the passage?

- 1) Learning to count is an ability that develops gradually as children grow up.  
2) Learning to count is so complicated that some children learn it with the help of scientists.  
3) Some parents feel really worried when their children get the order of numbers wrong.  
4) Children have the ability to learn the names of numbers in other languages.

**PASSAGE 2:**

Certainly, those teachers who are more attentive to individual students are more effective. Anderson and Adams mention that some students are “field-dependent learners,” meaning that they are almost as concerned about the personality and style of the teacher as the course material that is being delivered. Factors possibly considered important in the teacher’s style include being supportive and encouraging, giving ample feedback, being a good role model, being appropriately informal, and eliciting discussion. I firmly believe that these features can be accurately understood in online classes. There are many different ways in which a teacher can be attentive to students, and this will depend on the role a teacher might take. McKeachie (1978) identifies six teaching roles for teachers, all of which can be used in online teaching. These roles can be used for different purposes and at different times in the semester. For example, the teacher can be seen as the following:

A facilitator who encourages students to actively participate in discussions and helps them to see education as meaningful and relevant with the express purpose of speeding up their learning process. Not only the teacher should avoid having a condescending attitude toward the students, but should be able to communicate with them efficiently and see the situation as they see it, by carefully listening to and learning from them.

**97- Which of the following questions is the main subject of the passage?**

- 1) Why do field-dependent learners need teachers that are more attentive?
- 2) What are the advantages of online teaching?
- 3) What types of teachers are more effective in teaching?
- 4) What do students think about their teachers’ personality and style?

**98- The word “they” in paragraph 1 refers to ... .**

- |             |                       |
|-------------|-----------------------|
| 1) teachers | 2) Anderson and Adams |
| 3) students | 4) learners           |

**99- Which of the following best describes the author’s attitude towards online classes and the roles teachers can take in them?**

- |            |              |
|------------|--------------|
| 1) Hopeful | 2) Uncertain |
| 3) Excited | 4) confused  |

**100- It can be understood from paragraph 2 that if students see education as meaningful and relevant, ... .**

- 1) they will express themselves clearly
- 2) they will be able to learn things faster
- 3) they will have a positive attitude towards others
- 4) they will be encouraged to be more physically active





دفترچه شماره ۲

جامع اول

دفترچه اختصاصی

آزمون ۷ خرداد - سال ۱۴۰۰

آزمون اختصاصی  
گروه آزمایشی علوم انسانی

مدت پاسخ‌گویی: ۱۶۵ دقیقه

تعداد سؤال: ۱۸۰

عنوان مواد امتحانی آزمون اختصاصی گروه آزمایشی علوم انسانی، تعداد، شماره سؤالات و مدت پاسخ‌گویی

ردیف	مواد امتحانی	تعداد سؤال	از شماره	تا شماره	زمان پاسخ‌گویی
۱	ریاضی	۲۰	۱۰۱	۱۲۰	۲۵
۲	اقتصاد	۱۵	۱۲۱	۱۳۵	۱۰
۳	زبان و ادبیات فارسی (اختصاصی)	۳۰	۱۳۶	۱۶۵	۳۰
۴	زبان عربی (اختصاصی)	۲۰	۱۶۶	۱۸۵	۲۰
۵	تاریخ	۱۵	۱۸۶	۲۰۰	۲۵
۶	جغرافیا	۱۵	۲۰۱	۲۱۵	
۷	علوم اجتماعی	۲۰	۲۱۶	۲۳۵	۱۵
۸	فلسفه و منطق	۲۵	۲۳۶	۲۶۰	۲۵
۹	روان‌شناسی	۲۰	۲۶۱	۲۸۰	۱۵

وقت پیشنهادی: ۲۵ دقیقه

ریاضی و اقتصاد

تکنیک زمان نقصانی



۱۰۱- اگر  $x + \frac{1}{x} = 18$  باشد، در این صورت حاصل  $\sqrt{x} + \frac{1}{\sqrt{x}}$  کدام است؟ ( $x > 0$ )

(۱)  $2\sqrt{5}$  (۲)  $4\sqrt{5}$

(۳) ۴ (۴) ۵

۱۰۲- حاصل ضرب جواب‌های معادله  $\frac{3x+6}{x+1} + \frac{x}{x-1} = 6$  کدام است؟

(۱) ۲ (۲) ۴ (۳)  $\frac{3}{2}$  (۴) صفر

۱۰۳- در تابع خطی  $f(x)$ ، اگر دامنه تابع  $D_f = \{x \in \mathbb{R} \mid 0 \leq x \leq 7\}$ ،  $f(2) = 4$  و  $f(4) = 2$  باشد، برد تابع  $f$  کدام است؟

(۱)  $\{y \in \mathbb{R} \mid -2 \leq y \leq 5\}$  (۲)  $\{y \in \mathbb{R} \mid 0 \leq y \leq 8\}$

(۳)  $\{y \in \mathbb{R} \mid -1 \leq y \leq 7\}$  (۴)  $\{y \in \mathbb{R} \mid -1 \leq y \leq 6\}$

۱۰۴- اگر  $4x + 2a = 120$  باشد، ماکزیمم عبارت  $y = ax$  کدام است؟

(۱)  $320/5$  (۲) ۴۵۰ (۳)  $402/5$  (۴) ۴۲۰

۱۰۵- «وزن»، «دمای هوا» و «گروه خونی» به ترتیب متغیرهای تصادفی ... هستند.

(۱) کمی فاصله‌ای، کمی نسبتی و کیفی اسمی (۲) کمی نسبتی، کمی فاصله‌ای و کیفی اسمی

(۳) کمی نسبتی، کمی نسبتی و کیفی ترتیبی (۴) کمی فاصله‌ای، کمی نسبتی و کیفی ترتیبی

۱۰۶- اگر در داده‌های مرتب شده  $1, 16, 18, 11, 9, 3, 2a + 7, 6, 4$ ، مد منحصر به فرد داده‌ها برابر با ۹ باشد، مجموع میانه داده‌ها و دامنه

میان چارکی چقدر است؟

(۱) ۱۰ (۲) ۱۲ (۳) ۱۶ (۴) ۱۷

۱۰۷- در یک نمودار راداری، اگر تعداد متغیرها را ۴ برابر کنیم، زاویه بین دو شعاع مجاور، ۱۵ درجه کاهش پیدا می‌کند. تعداد متغیرهای اولیه

کدام است؟

(۱) ۱۲ (۲) ۱۵ (۳) ۱۸ (۴) ۲۰

۱۰۸- اگر گزاره  $(p \wedge q) \Rightarrow r$  نادرست باشد، ارزش گزاره‌های  $p \Leftrightarrow \sim p$  و  $\sim (r \vee q) \Rightarrow p$  به ترتیب از راست به چپ کدام است؟

(۱) درست - درست (۲) درست - نادرست

(۳) نادرست - نادرست (۴) نادرست - درست

۱۰۹- اگر تعداد ردیف‌های جدول ارزش‌گذاری مربوط به ۵ گزاره، چهار برابر تعداد ردیف‌های جدول ارزشی مربوط به  $n$  گزاره باشد، آنگاه مقدار  $n$

کدام است؟

(۱) ۲ (۲) ۳ (۳) ۵ (۴) ۶

۱۱۰- اگر  $f(x) = (a-1)x$  یک تابع همانی و  $g(x) = |2x-a|+1$  باشد، حاصل  $(f+3g)(-1)$  کدام است؟

(۱) ۱۰ (۲) ۱۱ (۳) ۱۲ (۴) ۱۴

۱۱۱- اگر  $f(x) = \begin{cases} [x], & -1 < x < 0 \\ 2x^2 - 2, & 0 \leq x \leq 4 \end{cases}$  و  $g = \left\{ (-1, 2), \left(-\frac{1}{4}, 3\right), (0, 4), (1, 1) \right\}$  باشند، تابع  $\frac{g}{f}$  کدام است؟ ( [ ]، نماد جزء صحیح است.)

- (۱)  $\left\{ \left(-\frac{1}{4}, -3\right), (0, -2) \right\}$   
 (۲)  $\left\{ (-1, -2), \left(-\frac{1}{4}, -3\right) \right\}$   
 (۳)  $\left\{ (-1, -2), (1, 0) \right\}$   
 (۴)  $\left\{ \left(-\frac{1}{4}, -3\right), (1, 0), (0, -2) \right\}$

۱۱۲- اگر تورم قیمت کالایی بین سال‌های ۹۶ تا ۹۹ برابر با ۵۰ درصد و شاخص بهای این کالا در سال جاری (سال ۹۹) برابر با ۱۵۵ باشد، شاخص بهای کالا در سال ۹۶ تقریباً چقدر است؟

- (۱) ۱۳۵ (۲) ۱۰۳/۳ (۳) ۱۱۰/۳ (۴) ۱۴۰

۱۱۳- با توجه به جدول زیر، مقدار درون‌یابی خطی متغیر  $y$  در  $x=10$  کدام است؟

x	۲	۵	۸	۱۱
y	۱۰۰	۱۱۲	۱۳۷	۱۶۱

(۱) ۱۵۱

(۲) ۱۵۲

(۳) ۱۵۳

(۴) ۱۵۴

۱۱۴- با ارقام ۰, ۱, ۲, ۳, ۴, ۵, ۶, ۷ چند عدد چهار رقمی زوج بزرگ‌تر از ۴۰۰۰ بدون تکرار ارقام می‌توان نوشت؟

- (۱) ۴۲۰ (۲) ۴۶۸ (۳) ۶۷۲ (۴) ۵۰۴

۱۱۵- در کیسه‌ای ۳ مهره سفید، ۵ مهره سیاه و ۴ مهره آبی وجود دارد. چهار مهره به تصادف از کیسه خارج می‌کنیم، احتمال اینکه حداقل سه مهره سیاه باشد، چقدر است؟

- (۱)  $\frac{1}{6}$  (۲)  $\frac{2}{11}$  (۳)  $\frac{5}{33}$  (۴)  $\frac{20}{99}$

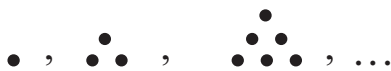
۱۱۶- جمله دهم دنباله مثلثی (الگوی زیر) با جمله چندم دنباله  $t_n = \frac{(-1)^n n^2}{2} + 5$  برابر است؟

(۱) دهم

(۲) یازدهم

(۳) دوازدهم

(۴) سیزدهم



۱۱۷- در یک دنباله حسابی جمله هشتم برابر ۵۴ است و مجموع هفت جمله اول ۱۸۲ است. جمله اول آن کدام است؟

- (۱) ۳ (۲) ۴ (۳) ۵ (۴) ۶

۱۱۸- در دنباله هندسی با جملات مثبت  $2, x, 18, \dots$  جمله چندم برابر ۴۸۶ است؟

- (۱) ۵ (۲) ۶ (۳) ۷ (۴) ۸

۱۱۹- حاصل  $\frac{1}{3} \times 27 \times 9^{0/12} \times 3^{0/76}$  کدام است؟

- (۱)  $\frac{1}{9}$  (۲)  $\frac{1}{3}$  (۳) ۱ (۴) ۳

۱۲۰- جمعیت کشوری در سال ۲۰۱۹، ۶۰ میلیون نفر است. اگر نرخ رشد سالانه جمعیت آن ۱۰ درصد باشد، جمعیت این کشور در سال ۲۰۲۲ کدام است؟

- (۱) ۷۵,۴۲۰,۰۰۰ (۲) ۷۸,۰۰۰,۰۰۰ (۳) ۷۹,۸۶۰,۰۰۰ (۴) ۸۲,۱۴۰,۰۰۰

وقت پیشنهادی: ۱۰ دقیقه

۱۲۱- کدام یک از گزینه‌های زیر، مبین پاسخ صحیح سؤالات زیر است؟

الف) کدام سطح از سطوح چهارگانه آمارهای اقتصادی، خرد محسوب می‌شود؟

ب) معیار و ترازوی سنجش تولید در حسابداری ملی چیست؟

ج) چرا دو شاخص GDP و GNP در کشور هنگ‌کنگ، با یکدیگر تفاوت فاحشی دارند؟

د) اگر عامل مورد توجه در حجم اقتصاد جمعیت باشد، برای مقایسه بهتر بین دو کشور و یا یک کشور در طول زمان، کدام شاخص مورد توجه قرار می‌گیرد؟

۱) الف) خانوار، شرکت‌ها، مؤسسات تولیدی، ب) GDP، ج) در کشور هنگ‌کنگ تولیدکنندگان چندملیتی حضور چشمگیری دارند. د) تولید ناخالص داخلی

۲) الف) خانوار، شرکت‌ها، مؤسسات تولیدی، ب) پول، ج) در کشور هنگ‌کنگ تولیدکنندگان چندملیتی حضور چشمگیری دارند. د) درآمد سرانه

۳) الف) شهری، کلان، منطقه‌ای، ب) پول، ج) نیروی کار و سرمایه‌های زیادی از آن‌ها در خارج از مرزهایشان کار می‌کنند. د) تولید ناخالص داخلی

۴) الف) خانوار، مؤسسات تولیدی، شهری و روستایی، ب) آمارهای اقتصادی، ج) نیروی کار و سرمایه‌های زیادی از آن‌ها در خارج از مرزهایشان کار می‌کنند. د) درآمد سرانه

۱۲۲- هر یک از موارد زیر به ترتیب، جزء کدام یک از انواع تولید است؟

الف) دانشمندان توانسته‌اند از «زعفران» داروی ضد سرطان به دست آورند.

ب) فعالیت‌های فرهنگی و هنری

پ) شرکت‌های دانش‌بنیان، مؤسساتی خصوصی یا تعاونی می‌باشند که در حوزه فناوری‌های برتر به ویژه در تولید نرم‌افزارها فعالیت دارند.

ت) استخراج سنگ‌های ساختمانی تزئینی از معادن

۱) الف) احیا، ب) خدمات، پ) صنعت، ت) حیازت

۲) الف) نوع دوم تولید، ب) محصولات نرم، پ) محصولات نرم، ت) احیا

۳) الف) احیا، ب) محصولات نرم، پ) صنعت، ت) احیا

۴) الف) صنعت، ب) خدمات، پ) خدمات، ت) حیازت

۱۲۳- مندرجات جدول زیر مربوط به اطلاعات استخراجی از حساب‌های ملی کشوری فرضی است. با توجه به داده‌های زیر، سهم تولید خارجیان

مقیم کشور چند هزار میلیارد ریال است؟

۱	تولید ناخالص داخلی	۳۷۰ هزار میلیارد ریال
۲	تولید ناخالص ملی	۳۷۵ هزار میلیارد ریال
۳	سهم تولید مردم کشور که در خارج اقامت دارند	۲۰ هزار میلیارد ریال

۱۸ (۴)

۱۳ (۳)

۱۵ (۲)

۱۰ (۱)

۱۲۴- جدول زیر، بیانگر ارقام درآمدی است که در طول یکسال نصیب یک جامعه فرضی شده است. چنانچه جمعیت کل این جامعه: ۵۰ میلیون نفر باشد، در این صورت:

الف) درآمد ملی این جامعه چند میلیارد ریال است؟

ب) به ترتیب، کدام ردیف جدول اجاره‌ها یا وجوه مربوط به اجاره و کدام ردیف قیمت خدمات سرمایه است؟

ج) درآمد سرانه این جامعه چند ریال است؟

د) مفهوم و معنای سرانه چیست؟

(تذکر: درآمد کارمندان و کارگران، موضوع ردیف‌های ۱ و ۵، به تفکیک محاسبه شده است.)

ردیف	ارقام درآمدی	ارزش
۱	درآمد حقوق‌بگیران	۵۰۰ میلیارد ریال
۲	درآمد صاحبان سرمایه	۶۳۰ میلیارد ریال
۳	درآمد صاحبان مشاغل آزاد	$\frac{۳}{۲}$ درآمد حقوق‌بگیران
۴	سود شرکت‌ها و مؤسسات	$\frac{۱}{۲}$ مجموع ردیف‌های ۲ و ۳
۵	دستمزدها	$\frac{۲}{۳}$ درآمد صاحبان سرمایه
۶	درآمد صاحبان املاک و مستغلات	۴۴۰ میلیارد ریال

(۱) الف) ۳۴۳۰، ب) ۲ - ۶، ج) ۶۸،۶۰۰، د) سهم متوسط هر فرد جامعه از میزان تولید آن جامعه

(۲) الف) ۴۳۴۰، ب) ۲ - ۶، ج) ۶۶،۸۰۰، د) سهم متوسط هر فرد جامعه از میزان تولید یا درآمد آن جامعه

(۳) الف) ۴۳۴۰، ب) ۶ - ۲، ج) ۶۶،۸۰۰، د) سهم متوسط هر فرد جامعه از میزان درآمد آن جامعه

(۴) الف) ۳۴۳۰، ب) ۶ - ۲، ج) ۶۸،۶۰۰، د) سهم متوسط هر فرد جامعه از میزان تولید یا درآمد آن جامعه

۱۲۵- موارد کدام گزینه تکمیل‌کننده جاهای خالی عبارات زیر است؟

الف) شیب زیاد منحنی تقاضا به معنای ... و ... کالا است.

ب) اگر در بازار، قیمت کالایی در حال کاهش باشد، می‌گوییم به دلیل وجود ...، قیمت به سمت قیمت تعادلی پیش می‌رود.

ج) شرکت توانیر در کشور ما و شرکت پخش و پالایش فرآورده‌های نفتی به ترتیب دارای بازار ... و ... هستند.

(۱) الف) کم بودن کشش قیمتی تقاضا - ضروری بودن، ب) کمبود (یعنی فزونی تقاضا بر عرضه)، ج) انحصار در خرید و فروش - انحصار در فروش

(۲) الف) زیاد بودن کشش قیمتی تقاضا - تجملی بودن، ب) کمبود (یعنی فزونی تقاضا بر عرضه)، ج) انحصار در خرید و فروش - انحصار در فروش

(۳) الف) زیاد بودن کشش قیمتی تقاضا - تجملی بودن، ب) مازاد (یعنی فزونی عرضه بر تقاضا)، ج) انحصار در فروش - انحصار در خرید و فروش

(۴) الف) کم بودن کشش قیمتی تقاضا - ضروری بودن، ب) مازاد (یعنی فزونی عرضه بر تقاضا)، ج) انحصار در فروش - انحصار در خرید و فروش

۱۲۶- جدول زیر بیانگر هزینه‌های یک کارگاه سفالگری با ۶ کارگر و تولید ماهانه ۵۰۰ واحد محصول، هریک به ارزش ۵۲ هزار تومان است. با توجه به اطلاعات فوق و موارد مذکور در جدول، عملکرد سالیانه این کارگاه چگونه است؟

۱/۵ میلیون تومان	حقوق متوسط ماهانه هر یک از کارگران
۲۰ میلیون تومان	هزینه خرید مواد اولیه سالانه
۴/۵ میلیون تومان	هزینه حمل‌ونقل سالانه
۱ میلیون تومان	اجاره ماهانه کارگاه
$\frac{۱}{۵}$ هزینه خرید مواد اولیه سالانه	هزینه استهلاک سالانه

(۱) ۱۷۸/۵ میلیون تومان ضرر

(۲) ۱۶۳/۵ میلیون تومان ضرر

(۳) ۱۶۳/۵ میلیون تومان سود

(۴) ۱۷۸/۵ میلیون تومان سود

۱۲۷- با توجه به اطلاعات جدول زیر و با فرض اینکه عمر مفید ماشین‌آلات خریداری شده توسط کارخانه، ۲۰ سال است.

خرید ماشین‌آلات	۶ میلیارد تومان
میزان درآمدزایی ماهانه	۲۰۰ میلیون تومان

الف) میزان هزینه استهلاک سالانه،

ب) مقدار درآمد خالص سالیانه این بنگاه اقتصادی کدام است؟

(۱) ۳۰۰ میلیون تومان - ۲,۱۰۰ میلیون تومان

(۲) ۳۰۰ میلیون تومان - ۲,۲۰۰ میلیون تومان

(۳) ۴۰۰ میلیون تومان - ۲,۰۰۰ میلیون تومان

(۴) ۴۰۰ میلیون تومان - ۲,۲۰۰ میلیون تومان

۱۲۸- کدام گزینه، متضمن پاسخ درست و کامل پرسش‌های زیر است؟

الف) در رابطه با واقعیت کدام گزینه نادرست است؟

ب) اگر در یک جامعه فرضی قیمت همه کالاها به علت وجود تورم به طور میانگین ۲۵٪ افزایش یافته باشد ولی مصرف کالای X ۱٪ کاهش

بیابد و تقاضا برای کالای Y ۷۰٪ کاهش داشته باشد، هر یک از کالاهای X و Y چه نوع کالایی محسوب می‌شوند؟

پ) به ترتیب هر یک از عبارات «ممکن است زمین‌های کشاورزی نسبتاً زیادی در اختیار جامعه باشد ولی زمین‌های مرغوبی که بازدهی خوبی

دارند و یا زمین‌هایی که نزدیک به محل زندگی و تجمع انسان‌ها قرار دارند، بسیار کم است.» و «زمین‌های کشاورزی را هم می‌توان برای تولید

پوشاک به زیر کشت پنبه برد و هم برای تهیه غذا در آن گندم کاشت.» به کدام مفهوم اقتصادی اشاره دارند؟

(۱) الف) یکی از علت‌های توجه اسلام به اقتصاد، اهمیت روز افزون مسائل اقتصادی در اجتماع و حیات جمعی انسان‌ها و تأثیر عوامل اقتصادی بر

همه جنبه‌های زندگی فرد، خانواده و جامعه است. ب) X کالای ضروری و Y کالای تجملی است. پ) منابع و امکانات برای انسان، هم امکان

مصارف متعددی دارد و هم با روش‌های مختلفی می‌تواند از آن‌ها استفاده کند. - منابع و امکانات در دسترس انسان، محدود است.

(۲) الف) جامعه اسلامی برای حفظ هویت و استقلال سیاسی و فرهنگی خود، باید به رشد و پیشرفت اقتصادی توجهی نکند و تلاش برای رفع

محرومیت‌ها، برخورداری از فرصت‌ها و حفظ کرامت انسانی را وظیفه خود بداند. ب) X کالای تجملی و Y کالای ضروری است. پ) نیازهای

انسان نامحدود است. - منابع و امکانات در دسترس انسان، محدود است.

(۳) الف) هدف علم اقتصاد، راهنمایی انسان برای بهترین انتخاب و به‌کارگیری بهترین روش به‌منظور استفاده از منابع و امکانات خویش است.

ب) X کالای تجملی و Y کالای ضروری است. پ) منابع و امکانات برای انسان، هم امکان مصارف متعددی دارد و هم با روش‌های مختلفی

می‌تواند از آن‌ها استفاده کند. - نیازهای انسان نامحدود است.

(۴) الف) دانشمندان علوم اقتصادی موضوعات اقتصادی مانند تولید، مصرف، توزیع، تجارت، قیمت، رشد و پیشرفت، فقر و مالیات و ... را به

دلیل داشتن ابعاد اجتماعی، فرهنگی، تاریخی، روان‌شناختی، حقوقی و سیاسی و ... نمی‌توانند با روش‌های علمی مورد مطالعه قرار دهند. ب)

X کالای ضروری و Y کالای تجملی است. پ) منابع و امکانات در دسترس انسان، محدود است. - منابع و امکانات برای انسان، هم امکان

مصارف متعددی دارد و هم با روش‌های مختلفی می‌تواند از آن‌ها استفاده کند.

۱۲۹- با توجه به مندرجات جدول زیر و همچنین اگر مجموع ارزش اقلام «ماشین‌آلات، مواد غذایی و پوشاک» در یک جامعه فرضی، ۱۲۵ میلیارد

ریال باشد، در این صورت: الف) تولید ناخالص ملی، ب) تولید خالص داخلی و ج) تولید ناخالص داخلی سرانه کدام است؟

A	ارزش خدمات ارائه شده	۱۸ میلیارد ریال
B	تولید خارجیان مقیم کشور	$\frac{۳}{۲}$ ارزش خدمات ارائه شده
C	هزینه استهلاک	$\frac{۱}{۳}$ تولید مردم کشور که در خارج اقامت دارند
D	تولید مردم کشور که در خارج اقامت دارند	۳۶ میلیارد ریال
E	جمعیت کل	۸۰ میلیون نفر

(۱) الف) ۱۷۹ میلیارد ریال، ب) ۱۸۵ میلیارد ریال، ج) ۱۲۵۲ ریال

(۲) الف) ۱۷۹ میلیارد ریال، ب) ۱۵۸ میلیارد ریال، ج) ۲۱۲۵ ریال

(۳) الف) ۱۶۱ میلیارد ریال، ب) ۱۸۵ میلیارد ریال، ج) ۱۲۵۲ ریال

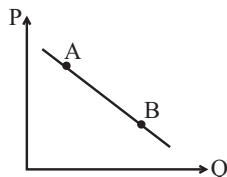
(۴) الف) ۱۶۱ میلیارد ریال، ب) ۱۵۸ میلیارد ریال، ج) ۲۱۲۵ ریال

۱۳۰- کدام گزینه مبین پاسخ صحیح پرسش‌های زیر است؟

الف) علت ربا تلقی نشدن سود بانکی اعطایی به سپرده‌گذاران (چه علی‌الحساب و چه قطعی) در قانون چیست؟  
ب) در کدام یک از عقود اسلامی بانک با خرید قسمتی از سهام شرکت‌های سهامی موجود در سود آن‌ها شریک می‌شود؟  
ج) در ادبیات اقتصادی گاهی از ... به عنوان سرمایه انسانی یاد می‌شود.

۱) الف) فعالیت‌های بانکی تحت عقود اسلامی که در بخش واقعی اقتصاد است. ب) مشارکت حقوقی، ج) کارآفرینان  
۲) الف) استفاده از اسناد تجاری و انعقاد عقود اسلامی در بخش مالی اقتصاد، ب) مشارکت مدنی، ج) متخصصان  
۳) الف) استفاده از اسناد تجاری و انعقاد عقود اسلامی در بخش مالی اقتصاد، ب) مشارکت مدنی، ج) کارآفرینان  
۴) الف) فعالیت‌های بانکی تحت عقود اسلامی که در بخش واقعی اقتصاد است. ب) مشارکت حقوقی، ج) متخصصان

۱۳۱- با فرض اینکه نقاط A و B بر روی منحنی ... قرار داشته باشد، وضع نقطه A در مقایسه با نقطه B چگونه است؟



۱) تقاضا - قیمت کمتر و مقدار بیشتر

۲) عرضه - قیمت بیشتر و مقدار کمتر

۳) تقاضا - قیمت بیشتر و مقدار کمتر

۴) تقاضا - قیمت و مقدار بیشتر

۱۳۲- با توجه به جدول و اطلاعات ارائه شده از کشور A در سال ۱۹۹۰ میلادی:

الف) شاخص دهک‌های ۱۰ درصد بالای جامعه به ۴۰ درصد پایین جامعه، کدام است؟

ب) شاخص دهک‌های ۲۰ درصد بالای جامعه به ۲۰ درصد پایین جامعه، کدام است؟

ج) به ترتیب، ارائه کدام شاخص، «توزیع درآمد» در این کشور را «مناسب‌تر» نشان می‌دهد و کدام شاخص مبین «نامناسب‌تر» بودن توزیع درآمد در این کشور است؟

د) شاخصی که برای مقایسه «وضعیت توزیع درآمد» مورد استفاده قرار می‌گیرد، چگونه محاسبه می‌شود؟

۱) الف)  $0/94$ ، ب)  $4/7$ ، ج) نسبت ده درصد بالا به چهل درصد پایین - نسبت «دهک دهم» به «دهک اول»، د) با محاسبه: «نسبت دهک دهم به دهک اول»

۲) الف)  $0/94$ ، ب)  $4/7$ ، ج) نسبت بیست درصد بالا به بیست درصد پایین - نسبت «دهک اول» به «دهک دهم»، د) با محاسبه: «نسبت دهک اول به دهک دهم»

۳) الف)  $0/85$ ، ب)  $5/6$ ، ج) نسبت «دهک دهم» به «دهک اول» - نسبت «ده درصد بالا به چهل درصد پایین»، د) با محاسبه: «نسبت دهک اول به دهک پنجم»

۴) الف)  $0/85$ ، ب)  $5/6$ ، ج) نسبت «دهک اول» به «دهک دهم» - نسبت «ده درصد بالا به چهل درصد پایین»، د) با محاسبه: «نسبت دهک ششم به دهک دهم»

۱۳۳- کدام یک از موارد زیر درست است؟

الف) تفاوت شغل «بازاریاب» و «بازرگان» این است که فقط «بازرگان» به خرید محصول در مراکز تولید و فروش آن در مناطق مصرف بین‌المللی می‌پردازد و این وظیفه «بازاریاب» نیست.

ب) «فراهم کردن امکان تأمین کلیه نیازها در داخل»، «متنوع کردن کالاهای وارداتی» و «متنوع کردن کالاهای صادراتی» از راه‌های نزدیک شدن کشور به استقلال اقتصادی است.

پ) پس از جنگ جهانی دوم ضرورت داشت که مقررات و قوانینی جهانی وضع شود و همچنین نهادهایی برای نظارت بر امور اقتصادی و مالی مانند WTO و ASEAN و IMF تأسیس شوند.

ت) اصل ۲۹ قانون اساسی در رابطه با تأمین اجتماعی و اصل‌های ۵۱ تا ۵۵ در رابطه با امور مالی و دولت است و اصل ۴۸ به عدالت منطقه‌ای و استانی اشاره دارد.

۴) پ و ت

۳) ب و پ

۲) الف و ت

۱) ب و الف

محل انجام محاسبات

وضعیت توزیع درآمد در کشور A در سال ۱۹۹۰ میلادی	
سهام دهک اول	۳
سهام دهک دوم	۴
سهام دهک سوم	۵
سهام دهک چهارم	۶
سهام دهک پنجم	۹
سهام دهک ششم	۱۲
سهام دهک هفتم	۱۳
سهام دهک هشتم	۱۵
سهام دهک نهم	۱۶
سهام دهک دهم	۱۷
۱۰۰ درصد جمعیت کشور	۱۰۰ درصد درآمد ملی

۱۳۴- عبارات کدام گزینه پاسخ درست و کامل پرسش‌های زیر است و جاهای خالی را به‌درستی تکمیل می‌کند؟

(الف) ملاک بهترین روش استفاده از منابع و امکانات چیست؟

(ب) دانش اقتصاد با دقت درباره انواع منافع و هزینه‌ها کمک می‌کند انسان‌ها، سازمان‌ها و کشورها در استفاده از منابع و امکاناتشان بهترین‌ها را انتخاب کنند. نتیجه این تلاش فکری پدید آمدن ... است.

(ج) برای کاهش اتکای بودجه به درآمدهای نفتی و گوناگون کردن منابع درآمدی کشور چه اقداماتی می‌توان انجام داد؟

(د) رشد اقتصادی کشور وقتی تضمین می‌شود که ...

(ه) رشد اقتصادی کشور بیش از این که به ... وابسته باشد، بهتر است به ... استوار گردد تا پیشرفت اقتصادی مطمئن‌تری را در پی داشته باشد.

(۱) (الف) روشی که کم‌ترین هزینه و بالاترین سود را داشته باشد، (ب) اندیشه اقتصادی، (ج) تأکید بر اصلاح نظام مالیاتی، افزایش صادرات غیرنفتی و حرکت به سمت فروش فرآورده‌های نفتی به جای نفت خام، (د) افزایش تولید و رفع نیازهای داخلی همراه با توزیع عادلانه درآمدها باشد. (ه) بخش دولتی - فعالیتهای بخش خصوصی و اقتصاد مردمی

(۲) (الف) روشی که بتوان با استفاده از این منابع بیشترین میزان منافع و سطح بالاتری از رفاه را به‌دست آورد، (ب) علم اقتصاد، (ج) افزایش صادرات غیرنفتی، جذب سرمایه‌گذاری‌های خارجی، افزایش بهره‌وری و کارایی بخش دولتی، (د) آن‌چه در درون کشور تولید می‌شود، در سطح گسترده توسط کشورهای مختلف مورد استفاده قرار گیرد. (ه) بخش دولتی - فعالیتهای بخش خصوصی و اقتصاد مردمی

(۳) (الف) روشی که کم‌ترین هزینه و بالاترین سود را داشته باشد، (ب) علم اقتصاد، (ج) افزایش صادرات غیرنفتی، جذب سرمایه‌گذاری‌های خارجی، افزایش بهره‌وری و کارایی بخش دولتی، (د) افزایش تولید و رفع نیازهای داخلی همراه با توزیع عادلانه درآمدها باشد. (ه) رشد سرمایه‌های فیزیکی - رشد توانمندی سرمایه انسانی و ارتقای قدرت تولیدی عموم مردم

(۴) (الف) روشی که بتوان با استفاده از این منابع بیشترین میزان منافع و سطح بالاتری از رفاه را به‌دست آورد، (ب) اندیشه اقتصادی، (ج) تأکید بر اصلاح نظام مالیاتی، افزایش صادرات غیرنفتی و حرکت به سمت فروش فرآورده‌های نفتی به جای نفت خام، (د) آن‌چه در درون کشور تولید می‌شود، در سطح گسترده توسط کشورهای مختلف مورد استفاده قرار گیرد. (ه) رشد سرمایه‌های فیزیکی - رشد توانمندی سرمایه انسانی و ارتقای قدرت تولیدی عموم مردم

۱۳۵- اطلاعات ارائه شده در جدول زیر، مربوط به یک جامعه فرضی است. با توجه به مندرجات این جدول:

(الف) ارزش پولی مجموع مسکوکات در دست مردم چند واحد پولی است؟

(ب) ارزش پولی موجودی سپرده‌های مدت‌دار مردم چند واحد پولی است؟

(ج) میزان شبه‌پول در این جامعه چند واحد پولی است؟

(د) حجم کل پول موجود یا کل نقدینگی این جامعه، کدام است؟

۱	ارزش پولی مجموع مسکوکات در دست مردم	$\frac{3}{4}$ مجموع اسکناس‌ها
۲	ارزش پولی مجموع سپرده‌های جاری مردم	۸۵۰ واحد پولی
۳	ارزش پولی مجموع اسکناس‌ها	۲۴۰۰ واحد پولی
۴	ارزش پولی مجموع سپرده‌های دیداری و غیردیداری مردم	۲۵۰۰ واحد پولی
۵	ارزش پولی موجودی سپرده‌های پس‌انداز مردم	۷۲۰ واحد پولی
۶	ارزش پولی حساب‌های قرض‌الحسنه	۱۳۵۰ واحد پولی

(۱) (الف) ۱۸۰۰، (ب) ۹۳۰، (ج) ۳۲۰۰، (د) ۷۵۵۰ (۲) (الف) ۱۶۰۰، (ب) ۸۵۰، (ج) ۳۲۰۰، (د) ۸۰۵۰

(۳) (الف) ۱۶۰۰، (ب) ۸۵۰، (ج) ۳۰۰۰، (د) ۷۵۵۰ (۴) (الف) ۱۸۰۰، (ب) ۹۳۰، (ج) ۳۰۰۰، (د) ۸۰۵۰




وقت پیشنهادی: ۳۰ دقیقه

ادبیات و عربی اختصاصی

تکنیک زمان نقصانی

پایان

10:30



۱۳۶- عبارات تمام گزینه‌ها از دیدگاه تاریخ ادبیات صحیح است؛ به‌جز:

(۱) زبان پهلوی در دوره اشکانیان رایج بود و تا اوایل دوره ساسانی نیز آثاری به این زبان تألیف می‌شد و در شمال و شمال‌شرقی ایران متداول بود.

(۲) فرخی و منوچهری از شاعرانی بودند که در اواخر عهد سامانی تربیت یافته بودند و در دربار غزنوی حضور داشتند.

(۳) اشعار کمی به زبان پهلوی در دست است و آنچه باقی مانده، از جمله اشعار تعلیمی و اخلاقی، دچار تحریف‌هایی شده است.

(۴) آوردن موعظه و نصیحت در شعر پارسی از قرن چهارم معمول شد اما کسی که قصیده تمام و کمال در این موضوع سرود، کسایی بود.

۱۳۷- کلمات کدام گزینه به‌ترتیب با موارد «اثری به تقلید از بوستان سعدی، شاعری غزل‌سرا به سبک سعدی و حافظ، سردبیر روزنامه مجلس» ارتباط دارند؟

- (۱) گلشن صبا، سروش اصفهانی، ادیب‌الممالک فراهانی  
 (۲) خداوندنامه، مجمر اصفهانی، ملک‌الشعرا بهار  
 (۳) گلشن صبا، فروغی بسطامی، ادیب‌الممالک فراهانی  
 (۴) خداوندنامه، نشاط اصفهانی، ملک‌الشعرا بهار

۱۳۸- در همه گزینه‌ها به محورهای فعالیت‌های سیمین دانشور اشاره شده است؛ به‌جز:

(۱) با نگارش رمانی در موضوع زندگی مردم در خلال جنگ جهانی دوم، به اوج نویسندگی خود رسید.

(۲) ترجمه‌هایی از داستان‌ها و نمایش‌نامه‌های نویسندگان مشهور از او برجای مانده است.

(۳) او در اولین تجربه داستان‌نویسی خود، شهری چون بهشت را منتشر کرد.

(۴) دانش‌آموخته زبان و ادبیات فارسی بود و به تدریس هنر و ادبیات اشتغال داشت.

۱۳۹- انتساب چند اثر به پدیدآورنده آن غلط است؟

(مجالس‌المؤمنین: شیخ بهایی) (صد پند: عبید زاکانی) (حبیب‌السیر: خواندمیر) (جامع‌التواریخ: عطاملک جوینی) (لمعات: فخرالدین عراقی)  
 (محبوب‌القلوب: وحید قزوینی) (مجالس سبعة: سعدی) (جمشید و خورشید: سلمان ساوجی)

- (۱) سه (۲) چهار (۳) دو (۴) پنج

۱۴۰- انتساب کدام بیت به سراینده مقابل آن نادرست است؟

- (۱) عشق و درویشی و انگشت‌نمایی و ملامت همه سهل است تحمل نکنم بار جدایی (رودکی)  
 (۲) در گلستان چشمم ز چه رو همیشه باز است؟ به امید آن که شاید تو به چشم من درآیی (فخرالدین عراقی)  
 (۳) نیست به جز عشق در این پرده کس اول و آخر همه عشق است و بس (جامی)  
 (۴) خرد را چاشنی بخشش از کلامم زبان را چرب و شیرین کن به کامم (طالب آملی)

۱۴۱- همه موارد از ویژگی‌های عمده شعر فارسی در سبک عراقی است؛ به‌جز:

(۱) ورود لغات ترکی و مغولی، رواج هجو در شعر

(۲) از میان رفتن لغات مهجور فارسی، واقع‌گرایی در شعر

(۳) رواج داستان‌سرایی و منظومه‌های داستانی، به‌کارگیری ردیف‌های دشوار

(۴) فراوانی ترکیبات نو، رواج غزل و مثنوی

۱۴۲- کدام عبارات درباره نثر دوره انقلاب نادرست است؟

(الف) گرایش به خاطرهنویسی، سفرنامه‌نویسی و نگارش نوشته‌های ادبی - تحقیقی افزایش می‌یابد.

(ب) اندیشه حاکم بر داستان‌های دهه اول انقلاب، اجتماعی و سپس سیاسی است.

(ج) تفکر اومانیستی که در پیش از انقلاب کم‌رنگ بود، در این دوران بیشتر مشاهده می‌شود.

(د) ادبیات داستانی پس از انقلاب اختصاصاً به موضوع جنگ می‌پرداخت.

(ه) واژه‌هایی مرتبط با فرهنگ ایثار و شهادت و برگرفته از فرهنگ اسلامی رواج یافت.

- (۱) ب، ج، د (۲) الف، ب، د (۳) ج، د، ه (۴) د، ب، ه

۱۴۳- کدام بیت فاقد آرایه «تشبیه» است؟

- |                                |                                 |
|--------------------------------|---------------------------------|
| ۱) تماشا کن رخش را تا بدانی    | که خورشید از چه خاکسترنشین است  |
| ۲) غزالی در کمنند آورده بختم   | که چین زلف او آشوب چین است      |
| ۳) کسی کان لعل و عارض دید گفتا | زهی کوثر که در خلد برین است     |
| ۴) کمان ابرو بتی دارم فروغی    | که از هر سو بتان را در کمین است |

۱۴۴- آرایه‌های بیت زیر، کدام است؟

«گر گوش هوش باشد، در پرده خموشی

- |                                      |                                      |
|--------------------------------------|--------------------------------------|
| ۱) جناس، تشخیص، تناقض، ایهام         | ۲) ایهام تناسب، جناس، استعاره، تناقض |
| ۳) مجاز، استعاره، ایهام تناسب، کنایه | ۴) تشخیص، حسن تعلیل، کنایه، مجاز     |

۱۴۵- کدام بیت، فاقد «تشبیه» و دارای «مجاز و جناس» است؟

- |                                     |                                    |
|-------------------------------------|------------------------------------|
| ۱) همه عالم نگران تا نظر بخت بلند   | بر که افتد که تو یک دم نگرانش باشی |
| ۲) در دل من بوی امید است باز        | چشم دل از روی امید است باز         |
| ۳) بازت ندانم از سر پیمان ما که برد | باز از نگین عهد تو نقش وفا که برد  |
| ۴) ابرویش آن قبله عشاق طاق          | چون مه نو در همه آفاق طاق          |

۱۴۶- کدام بیت فاقد آرایه «ایهام» است؟

- |  |  |
|--|--|
| ۱) حدیث قامت تو گر مؤذنان شنوند            | به عمر خویش نیابند بعد از این به فلاح  |
| ۲) من اگر نیکم و گر بد تو برو خود را باش   | هر کسی آن درود عاقبت کار که کشت        |
| ۳) می‌توان پوشید چشم از هرچه می‌آید به چشم | آن چه نتوان چشم از آن پوشید بیداری بود |
| ۴) نقش ادوار سپهر ار بشناسی دانی           | کاین مخالف نکند کار کسی هرگز راست      |

۱۴۷- در کدام بیت همه آرایه‌های «تشبیه، استعاره و مجاز» وجود دارد؟

- |                                       |                                    |
|---------------------------------------|------------------------------------|
| ۱) شاهان همه اسیر بتان سیاه چشم       | این آهوان نگر که چه با شیر می‌کنند |
| ۲) وقت رفتن گر روم با آتش عشقت به خاک | روز محشر در برم بینی دل خونین کباب |
| ۳) دی به چمن برگذشت سرو سخنگوی من     | تا نکند گل غرور رنگ من و بوی من    |
| ۴) چشمت به غمزه هر دم خون هزار عاشق   | ریزد چنان که قطعاً کس را خبر نباشد |

۱۴۸- آرایه‌های مقابل همه ابیات کاملاً درست است؛ به جز:

- |                                     |  |
|-------------------------------------|--|
| ۱) موج شراب و موج آب بقا یکی است    | هرچند پرده‌هاست مخالف، نوا یکی است (تلمیح، اسلوب معادله) |
| ۲) از حرف خود به تیغ نگرديم چون قلم | هرچند دل دو نیم بود، حرف ما یکی است (مجاز، تشبیه)        |
| ۳) از توسن هوس ز ازل چون پیاده‌ایم  | رخش مراد تا به ابد زیر زین ما است (حسن تعلیل، تضاد)      |
| ۴) تا می‌کنیم محتشم از لعل او سخن   | ملک سخن تمام به زیر نگین ما است (استعاره، ایهام تناسب)   |

۱۴۹- ترتیب صحیح آرایه‌های «لف و نشر، ایهام، تشبیه و حسن تعلیل» در کدام گزینه مورد اشاره قرار گرفته است؟

- (الف) ای کاش پی قتل من آن سیم‌تن افتد  
 (ب) واقف شود از حالت دل‌های شکسته  
 (ج) صاحب‌نظری را که به چشم تو فتد چشم  
 (د) بگذار که بیند قد و روی تو فروغی

- (۱) د، ج، الف، ب  
 (۲) د، الف، ج، ب  
 (۳) د، ب، الف، ج  
 (۴) ج، ب، الف، د

۱۵۰- آرایه‌های «استعاره، حس آمیزی، جناس، اغراق، پارادوکس» به ترتیب در کدام ابیات آمده است؟

- (الف) آه مشتاقان نسیم نوبهار یاد اوست  
 (ب) عجز بر سر پنجه اقبال چون زور آورد  
 (ج) لطافت آن قدر دارد که در وقت خرامیدن  
 (د) در چنین عرصه که عام است پرافشانی شوق  
 (ه) چو بوی گل ز چه افسردگی مقید رنگی

- (۱) ب، ج، ه، د، الف  
 (۲) د، ب، ج، ه، الف  
 (۳) د، الف، ب، ج، ه  
 (۴) ب، الف، ه، ج، د

۱۵۱- ردیف در کدام بیت، وابسته و وابسته گروه اسمی است؟

- (۱) نوح را کشتی شکست از لطمه طوفان عشق  
 (۲) توده خاکسترت گوگرد احمر کی شود  
 (۳) می‌خورد خون دل و از دیده می‌ریزد برون  
 (۴) فصل گل گراشک گلگونت ز سر خواهد گذشت

۱۵۲- قافیه کدام بیت «غلط» است؟

- (۱) چوبه تیری که تو پرتابیش  
 (۲) انبیا طاعات عرضه می‌کنند  
 (۳) گرمی دمساز گل آید به جوش  
 (۴) کز جهان زنده ز اول آمدیم

۱۵۳- در کدام بیت کسره اضافه، بلند تلفظ می‌شود؟

- (۱) میرم بدان تغافل و پروا نکردنش  
 (۲) فریاد از آن نشستن و برخاستن به ناز  
 (۳) پیداست از کرشمه عاشق گداز او  
 (۴) اهلی مگو که کشت مرا تیغ مدعی

۱۵۴- در کدام بیت هر دو اختیار وزنی «قلب» و «ابدال» وجود دارد؟

- (۱) در دل من درآمد او بود خیالش آتشین  
 (۲) قول تو تیر است و زبانت کمان  
 (۳) گوید خاقانیا این همه ناموس چیست  
 (۴) شعله نور آن قمر می‌زده از شکاف در

- آتش رفت بر سرم سوخته شد کلاه من  
 گرت بدین حرب به دل رغبت است  
 نه هر که دو بیت گفت لقب ز خاقان برد  
 بر دل و چشم رهگذر از بر نیک نام دل

۱۵۵- وزن بیت زیر کدام است؟

«روی تو دلم را به سوی خود نگران کرد / آن را که دلی هست به رویت نگران است»

- (۱) مفعول مفاعیل مفاعیل فعولن  
(۲) مستفعل مستفعل مستفعل فع  
(۳) مفعول فاعلات مفاعیل فاعلن  
(۴) مفعول مفاعیلن مفعول مفاعیلن

۱۵۶- در همه ابیات یکی از ارکان عروضی بیت زیر دیده می‌شود؛ به جز:

«آن دم که با تو باشم یک سال هست روزی / وان دم که بی تو باشم یک لحظه هست سالی»

- (۱) هر حلقه زلف تو را صد ملک چین در آستین  
(۲) نومید نیستم که هم او مرهمی نهد  
(۳) ز گل‌رویان این عالم که هستند  
(۴) چون به هوای تو عشق زنده دلم کرد  
هر پرده چشم تو را صد کافرستان در بغل  
ور نه به هیچ به نشود دردمند او  
من آن می‌جویم و آنم تویی بس  
شمع مثال از سرم برند نمیرم

۱۵۷- همه ابیات با مصراع «چرا کنون که بهار است جهد آن نکنی» هم‌وزن‌اند؛ به جز:

- (۱) ز موج خویش بود تازیانه ریگ روان را  
(۲) میانه‌کار بباش ای پسر کمال مجوی  
(۳) بریخت چنگش و فرسوده گشت دندانش  
(۴) شما فریفتگان پیش او همی‌گفتید  
چه حاجت است محرک ز دست رفته عنان را  
که مه تمام نشد جز ز بهر نقصان را  
چو تیز کرد بر او مرگ چنگ و دندان را  
هزار سال فزون باد عمر سلطان را

۱۵۸- نام وزن مقابل کدام مصراع، درست است؟

- (۱) به هجران مرا سهل شد دادن جان: متقارب مثنی محذوف  
(۲) در بزم غیر ای بی‌وفا بهر خدا مگذار پا: رجز مثنی محذوف  
(۳) داشتی در سر که خونم ریزی از چشم: رمل مسدس سالم  
(۴) ندانم قرص خورشید است یا رو: هزج مسدس سالم

۱۵۹- وزن همه ابیات را می‌توان به دو صورت هجایی دسته‌بندی کرد؛ به جز:

- (الف) هر کو به همه عمرش سودای گلی بوده است  
(ب) چاره‌ای کن که مرا صبر به غایت برسد  
(ج) ما را بکشت آن بی‌وفایی موجب و ما شادمان  
(د) تیغست چو به خون من شود تر  
داند که چرا بلبل دیوانه همی باشد  
صبر پیدا است که خود تا به چه غایت باشد  
بی موجبی عاشق کشی آن بی‌وفا را می‌رسد  
بر دست تو آفرین نویسد

- (۱) الف، ب (۲) ب، ج (۳) ج، د (۴) الف، د

۱۶۰- کدام گزینه درباره بیت زیر نادرست است؟

«هرگز از بخت نیامد قدحی در دستم / که به دیوانگی‌ای عاقبتش نشکستم»

(۱) یک‌بار «حذف همزه» صورت گرفته است.

(۲) در وزن «فعلاتن فعلاتن فعلاتن فعلن» سروده شده است.

(۳) فاقد اختیار شاعری تغییر کمیت مصوت است.

(۴) قافیه مطابق الگوی «مصوت + دو صامت» است.

۱۶۱- مفهوم کدام بیت با بیت زیر قرابت معنایی ندارد؟

- «من نمی‌گویم زبان کن یا به فکر سود باش  
 (۱) غنیمت می‌شمارم صحبت گل، نیستم بلبل  
 (۲) فرصت مده از دست چو وقتی به کف افتاد  
 (۳) تا به خود جنبیده‌ای از دست فرصت رفته است  
 (۴) فرصت تویی؟ آری منم، ز اهل کجا؟ شیرازی‌ام
- ای ز فرصت بی‌خبر، در هر چه هستی، زود باش»  
 که عمرم بگذرد ایام گل در آشیان بستن  
 کاین مآدر اقبال همه ساله نزیاید  
 جام را پر، شیشه را خالی کن از می زود باش  
 سودا چه داری؟ عاشقی، سودت چه؟ رنجست و محن

۱۶۲- مفهوم کدام گزینه با بیت زیر قرابت دارد؟

- «بانگ زد یارش که بر در کیست آن  
 (۱) عشق بود دلستان پرورش دوستان  
 (۲) تا شد دلم آویخته در حلقه زلفین تو  
 (۳) رو ای صبا و بگو یار دلستان مرا  
 (۴) راه عشق از خودی توست چنین پست و بلند
- گفت بر در هم تویی ای دلستان»  
 سبز و شکفته کند جان تو را چون شجر  
 سر از هوای دلبران چون حلقه بر در می‌زنم  
 که وعده‌های دروغ تو سوخت جان مرا  
 اگر از خویش برآیی، همه‌جا همواری است

۱۶۳- مفهوم همه ابیات یکسان هستند؛ به‌جز:

- (۱) گر قضا صد بار قصد جان کند  
 (۲) شکر را گرچه طعم و آب و رنگ است  
 (۳) هر که داد او حُسن خود را در مزاد  
 (۴) دانه باشی مرغکانست برچنند
- هم قضا جانست دهد درمان کند  
 ز غوغای مگس دائم به تنگ است  
 صد قضای بد سوی او رو نهاد  
 غنچه باشی کودکانست برکنند

۱۶۴- ویژگی‌های فکری ذکر شده در برابر ابیات کدام گزینه نادرست است؟

- (الف) چشم باز و گوش باز و دام پیش  
 (ب) آنچه در مدت هجر تو کشیدم هیئات  
 (ج) بر قضا هر کو شبیخون آورد  
 (د) جهان فانی و باقی فدای شاهد و ساقی
- سوی دامی می‌پرد با پر خویش (باور به اختیار و اراده)  
 در یکی نامه محال است که تحریر کنم (شکوه از فراق)  
 سرنگون آید ز خون خود خورد (ذهن‌گرایی)  
 که سلطانی عالم را طفیل عشق می‌دانم (ستایش عشق)
- (۱) الف، د (۲) ب، ج (۳) الف، ج (۴) ب، د

۱۶۵- کدام گزینه با سروده زیر از نیمایوشیج ارتباط معنایی دارد؟

- «دست‌ها می‌سایم / تا دری بگشایم / بر عبث می‌پایم / که به در کس آید / در و دیوار به هم ریخته‌شان / بر سرم می‌شکنند»
- (۱) در این سرای بی‌کسی کسی به در نمی‌زند  
 (۲) نشسته‌ام در انتظار این غبار بی‌سوار  
 (۳) گذرگهی است پر ستم که اندر او به غیر غم  
 (۴) نه سایه دارم و نه بر بیفکنندم و سزاست
- به دشت پر ملال ما پرند پر نمی‌زند  
 دریغ کز شبی چنین سپیده سر نمی‌زند  
 یکی صلائی آشنا به رهگذر نمی‌زند  
 اگر نه بر درخت تر کسی تبر نمی‌زند

■ ■ عَيْنَ الْأَنْسَبِ لِلْجَوَابِ عَنِ التَّرْجُمَةِ أَوْ الْمَفْهُومِ مِنْ أَوْ إِلَى الْعَرَبِيَّةِ (١٦٦ - ١٧٤)

١٦٦- «لَعَلَّ اللَّهَ يَحْمِينَا مِنْ شُرُورِ الْحَادِثَاتِ وَ يُعِينِنَا دَائِمًا حَتَّى لَا يَغْرَبَنَا الشَّيْطَانُ!»:

- (۱) شاید خدا همیشه ما را از بدی حادثه‌ها نگهداری کند و به ما کمک کند تا فریب شیطان را نخوریم!
- (۲) امید است که خدا ما را از بدی‌های حوادث نگاه دارد و همیشه یاریمان کند تا شیطان ما را فریب ندهد!
- (۳) امید است خدا ما را در برابر حوادث ناگوار حمایت کرده و همواره یاری‌رسان ما باشد تا شیطان ما را فریب ندهد!
- (۴) امیدواریم که خدا در بدی‌های حوادث نگهدارنده ما باشد و همواره یاریمان نماید تا شیطان نتواند فریبمان بدهد!

١٦٧- «هَذِهِ النُّجُومُ كَالدَّرْرِ الْمُنْتَشِرَةِ عَلَى قُمَاشٍ أَسْوَدَ تَزِينُ السَّمَاءَ فَوْقَ رُؤُوسِنَا فِي اللَّيْلِ الْمُظْلَمِ!»:

- (۱) این ستارگان چون مرواریدهای پراکنده بر پارچه‌ای سیاه، آسمان را بالای سر ما در شب تاریک زینت می‌دهند!
- (۲) آسمان تاریک بالای سرمان به وسیله این ستارگان نظیر مرواریدهای پراکنده بر پارچه‌ای سیاه، زینت داده می‌شود!
- (۳) این‌ها ستارگان هستند که مانند مرواریدهای پخش شده بر پارچه سیاه، آسمان ظلمانی را بالای سر ما آراسته می‌کنند!

- (۴) این ستارگانند که همچون مرواریدهای پراکنده بر پارچه مشکی، آسمان شب تیره و تاریک بالای سر ما را زینت می‌بخشند!

١٦٨- «هَلْ تُصَدِّقُ أَنَّ هُنَاكَ طَائِرًا لَا يُرَى جَنَاحَاهُ بِسَبَبِ سُرْعَةِ حَرَكَتِهِمَا؟! وَ الْأَعْجَبُ مِنْهُ هُوَ أَنَّهُ أَصْغَرُ طَائِرٍ عَلَى الْأَرْضِ!»:

- (۱) آیا باور می‌کنی پرنده‌ای وجود دارد که بال‌هایش به خاطر سرعت حرکتشان دیده نمی‌شود؟! و عجیب‌تر از آن این است که آن کوچکترین پرنده روی زمین است!
- (۲) آیا باور می‌کنی پرنده‌ای هست که بال‌هایش را به دلیل سرعت حرکتشان نمی‌بینی؟! و عجیب‌تر آن است که این پرنده‌ای بسیار کوچک بر روی زمین است!
- (۳) آیا می‌پذیری آنجا پرنده‌ای دیده شود که بال‌هایش به سرعت حرکت می‌کنند؟! و عجیب‌تر از آن این است که این کوچکترین پرنده روی زمین است!
- (۴) آیا می‌پذیری پرنده‌ای وجود دارد که دو بالش به خاطر سرعت حرکتشان رؤیت نمی‌شود؟! و عجیب‌تر آن که این پرنده بر روی زمین کوچکترین است!

۱۶۹- «إِنَّكُمْ كُنْتُمْ مُعْجِبِينَ بِأَسْمَاكَ تَحَبُّ أَنْ تَأْكُلَ فَرَانِسَهَا حَيَّةٌ وَلَكِنَّ تَغْذِيَّتَهَا أَصْبَحَتْ صَعِبَةً عَلَيْكُمْ!»: شما ...

(۱) شیفته ماهیانی بودید که دوست دارند خوراک‌های زنده خود را بخورند اما غذا دادن به آن‌ها دشوار شده بود!

(۲) دوستدار آبیانی بودید که دوست دارند شکارهای زنده را بخورند ولی غذا دادن به آن‌ها برایتان سخت شده بود!

(۳) علاقه‌مند ماهیانی بودید که دوست دارند شکارهای خود را زنده بخورند اما غذا دادن به آن‌ها برایتان سخت شده است!

(۴) شیفته ماهیان بودید درحالی که آن‌ها دوست دارند شکارها را زنده بخورند ولی غذا دادن به آن‌ها برای شما دشوار شده است!

۱۷۰- «الَّذِينَ يُعَلِّمُونَ الْجَاهِلِينَ طَرِيقَ الْحَيَاةِ لَا يَغْضَبُوا فَإِنَّ الْغَضَبَ مَفْسَدَةٌ تُقَرِّبُ الْإِنْسَانَ مِنَ الْفَشَلِ!»:

(۱) آنان که به نادان‌ها راه زندگی یاد می‌دهند نباید عصبانی شوند، زیرا عصبانیت موجب تباهی است و انسان به شکست نزدیک می‌شود!

(۲) کسانی که به جاهلان راه حیات بیاموزند عصبانی نمی‌شوند، چرا که عصبانیت موجب تباهی است و انسان را به شکست نزدیک می‌کند!

(۳) آن‌ها که راه زندگی را به افراد نادان یاد بدهند خشمگین نمی‌شوند، زیرا خشم مایه تباهی است که انسان را به شکست نزدیک می‌سازد!

(۴) کسانی که راه زندگی را به نادان‌ها یاد می‌دهند نباید خشمگین شوند، چرا که خشم، مایه تباهی است که انسان را به شکست نزدیک می‌سازد!

۱۷۱- عَيْنُ الصَّحِيحِ:

(۱) هذه الكتب القيِّمة كلها ترتبط بالمتعلِّم!؛ همه این کتاب‌های ارزشمند به یاددهنده ارتباط دارد!

(۲) بعد كتابة الإنشاء أعطاه للمعلِّم فهو ابتسم فرحاً!؛ پس از نوشتن انشاء، آن را به معلِّم دادم پس او با شادمانی لبخند زد!

(۳) الْجَوُّوا إِلَى اللَّهِ فِي طَرِيقِ اخْتِرْتُمُوهُ إِلَى أَهْدَاكُم!؛ در مسیری که آن را به سوی اهداف خود برگزیده‌اید، به خداوند پناه برید!

(۴) قد مرَّت اليوم بعد مشاهدة الفلم أمام أمِّي ذكرياتها مرَّات!؛ امروز قطعاً پس از دیدن فیلم، خاطرات مادرم از مقابل او گذشته است!

## ۱۷۲- عین الخطأ:

(۱) سألنا الشرطي هل عند مُرافقكم بطاقة الدُخول أم لا!: پلیس از ما پرسید آیا همراهان شما بلیت‌های ورود دارند یا نه!

(۲) أنظر! أولئك نيام لن يَنبتهوا إلا بعد موتهم!: نگاه کن! آن‌ها خفتگانی هستند که تنها پس از مرگ خود بیدار خواهند شد!

(۳) بُنيّتي! صدّقي أن الأدب لا يرخّص إذا ازداد بل يَغلو!: دخترکم! باور کن که ادب ارزان نمی‌شود هرگاه زیاد شود بلکه گران می‌شود!

(۴) إن قيمة الإنسان تُصاف عندما يتواضع تواضع العبد الصالح!: بی‌گمان ارزش انسان افزوده می‌شود وقتی که همچون بندهٔ صالح فروتنی می‌کند!

## ۱۷۳- «کشاورزانی را در مزرعه دیدم، آن کشاورزان محصولات خود را با خوشحالی درو می‌کردند!»:

(۱) رأيتُ في المزرعة فلاحين كانوا يحصدون محاصيلهم و هم مسرورون!

(۲) رأيتُ مزارعين في المزرعة، كان المزارعون يحصدون محاصيلهم مسرورين!

(۳) شاهدتُ مزارعين في مزرعة، أولئك المزارعون كانوا تحصدون محاصيلهم بسُرور!

(۴) شاهدتُ الفلاحين في المزرعة، كان ذلك الفلاحون يحصدون محاصيلهم مسرورين!

## ۱۷۴- «الصديق الحقيقي هو صديق الفصول الأربعة!»؛ عین المناسب للمفهوم:

(۱) الجليس الصالح خير من الوحدة!

(۲) خير الأصدقاء من يُعلمك حلو الحياة و مرّها!

(۳) لا خير في صداقة تحكمها المنافع و المصالح!

(۴) من بقي بجانبك عندما يرحل الجميع فهو خير صديق!

## ■ ■ عین الصحيح في الإعراب و التحليل الصرفي (۱۷۵ - ۱۷۷)

## ۱۷۵- «يُحكى أن شاباً كذاباً تظاهر بالغرق في البحر!»:

(۱) يُحكى: فعل مضارع - للغائب - مجرّد ثلاثي (حروفه الأصليّة: ح ك ي) - معلوم / فعل و فاعل؛ و الجملة فعلية

(۲) شاباً: مفرد مذكّر - اسم فاعل (من مصدر مجرّد ثلاثي) - معرب / اسم «أن» و منصوب بالفتحة

(۳) كذاباً: مذكّر - اسم مبالغة (للدلالة على المهنة) - نكرة - مبني / صفة أو نعت و منصوب بالتبعية

(۴) تظاهر: فعل ماضٍ - للغائب - مزيد ثلاثي (مصدره: مُظاهرة؛ على وزن: مُفاعلة) / فعل و مع فاعله جملة فعلية



١٧٦- «لا تتحرك عين البومة فإنها ثابتة ولكنها تحرك رأسها لتعويض هذا النقص!»:

(١) تعويض: اسم - مفرد مذكّر - مصدر من فعل مزيد ثلاثي (ماضيه: تعوّض؛ مضارعه: يتعوّض) - معرب / مجرور بحرف الجرّ

(٢) لا تتحرك: فعل مضارع - للمخاطب - مزيد ثلاثي (ماضيه: حرّك؛ مصدره: تحريك) - لازم / فعل و فاعله: عين

(٣) تحرك: مضارع - للغائبة - مزيد ثلاثي (حروفه الأصلية: ح ر ك، و له حرفان زائدان) - معلوم / فاعله: رأس

(٤) ثابتة: اسم - مفرد مؤنث - اسم فاعل (اشتقاقه من مصدر: مجرد) - نكرة / خبر لـ «إن» و مرفوع

١٧٧- «أصببت البنت بحمى صيرتها طفلة بكماء!»:

(١) بكماء: اسم تفضيل (مذكّره: أبكم) - نكرة / صفة و منصوب بالتبعية من موصوفها (طفلة)

(٢) طفلة: اسم - مفرد مؤنث - معرب - نكرة / خبر للفعل الناقص و منصوب (علامته: الفتحة)

(٣) أصببت: فعل ماضٍ - للغائبة - مزيد ثلاثي - مجهول / فعل و نائب فاعله: البنت؛ الجملة فعلية

(٤) صيرت: ماضٍ - مزيد ثلاثي (له حرف زائد واحد) / فعل من الأفعال الناقصة، و اسمه: ضمير «ها»

■ ■ عيّن المناسب للجواب عن الأسئلة التالية (١٧٨ - ١٨٥)

١٧٨- عيّن الخطأ في ضبط حركات الكلمات:

(١) أَلَيْتَ الْمُؤَاطِنِينَ يَحْتَقِلُونَ بِهَذَا الْيَوْمِ سَنَوِيًّا!

(٢) يَبْدَأُ الْمُقَاتِلُ مُهْمَّتَهُ فِي السَّاعَةِ السَّابِعَةِ إِلَّا ثَلَاثًا!

(٣) عَلَيْكُمْ بِالْإِبْتِعَادِ عَنِ الْأَرَاذِلِ وَ التَّقَرُّبِ إِلَى الْأَفَاضِلِ دَائِمًا!

(٤) إِنَّ هَذَا الْقُرْآنَ يَأْمُرُ جَمِيعَ الْمُسْلِمِينَ إِلَّا يَسُبُّوا مَعْبُودَاتِ الْمُشْرِكِينَ!

١٧٩- عيّن الصحيح للفرغ: بِ . . . . يُمَكِّنُ أَنْ يَطَّلِعَ الطَّبِيبُ عَلَى إِصَابَةِ الشَّخْصِ بِالْحُمَى وَ يَصِفُ الْأَدْوِيَةَ اللَّازِمَةَ!

(١) القطن (٢) المحرر

(٣) الصيدلية (٤) الوصفة

١٨٠- عيّن ما ليس فيه من المترادف:

(١) تلك السنة الدراسية انتهت و أنا ما جرت عاماً أفضل منها في عمري!

(٢) إن الله أعان ولدي حتى يغلب مشاكله كما نصرني عند مواجهة المشاكل!

(٣) عيناه سهرتا في سبيل الله و غصتاً عن محارمه و كذلك فاضتاً من خشية الله!

(٤) قام ذلك الطائر بستر نفسه عند الجفاف لكن أحد الصيادين رأى قيامه بإخفاء نفسه!

١٨١- عَيْنُ الموصوفِ ليس مضافاً:

- (١) في الصَّيْفِ قد نرى قطراتِ المطرِ الصَّغِيرَةِ تتساقط!
- (٢) ظلمةُ القريةِ الشَّدِيدَةِ تسترُ الأشياءَ و تصعبُ رؤيتها!
- (٣) إبتعادك عن أعمالك القبيحة يُنقذك من مُصيبة الضلال!
- (٤) قد يُحسن الظنَّ بعضُ النَّاسِ في أقوالِ المُنافقين الجُهال!

١٨٢- عَيْنُ كلمة «الشَّرِّ» تكون اسم التَّفْضِيلِ:

- (١) إِنَّ القرآنَ كلُّه خيرٌ لا شرَّ فيه!
- (٢) إِنَّ الكذبَ هو شرُّ الأمراضِ و أخطرُها!
- (٣) من النَّاسِ من يفعلُ الشرَّ و يتوقَّعُ الخيرَ!
- (٤) الشرُّ هو أن نبتعد عن أوامرِ الله الَّتِي رسمها لنا!

١٨٣- عَيْنُ ما ليس فيه فعلٌ يعادل «المضارع الالزامي»:

- (١) لَيْتَ سِرٌّ هذا العَمَلُ تَبَيَّنَ لنا و لِجميع!
- (٢) ما عَمِلتَ في الدنيا وَجَدتَ جزاءه في الآخرة!
- (٣) اهتَمِّمُوا بالصدِّقِ اهتماماً لكي لا نفقد ثقتنا بكم!
- (٤) يُعجِبنا معلِّمٌ يُحاولُ لِتعليمِ جميعِ الطُّلابِ نشيطاً!

١٨٤- عَيْنُ ما فيه الحال:

- (١) أَيُّها المَعْبُودُ! ندعوك و نرى ألسنة ناطقةً بِذكرك!
- (٢) سَتُصْبِحُ هذه الطَّالِبَةُ فَرِحَةً بِسببِ نَجاحها في الإمتحان!
- (٣) جَلَسَ الطَّالِبَةُ على كراسيهم مُؤدِّبين عند دُخولِ المُعَلِّمين!
- (٤) شاهَدنا طالبين مُبتَسِمين عند مُعَلِّمينا في مَكْتَبِ الثَّانَوِيَّةِ!

١٨٥- عَيْنُ ما لا يُؤكِّد فيه إلا على «تنبيه التلاميذ»:

- (١) إِنَّ التلاميذ يشاهدون التنبيه في زميلهم المُتكَاسِلِ فيتنبّهون جميعاً!
- (٢) إن تقرأ إنشائك فسوف يتنبه التلاميذ بعد استماع إليه تنبهاً!
- (٣) إن يتنبه التلاميذ تنبهاً تاماً يمكن أن يفوزوا في الامتحان!
- (٤) إن التلاميذ اهتَمُّوا بكلامِ معلِّمهم الفاضل و تنبّهوا تنبهاً!

وقت پیشنهادی: ۱۲/۵ دقیقه

تاریخ- جغرافیا- علوم اجتماعی

تکنیک زمان نصابی



۱۸۶- در کدام یک از مراحل کار باستان‌شناسان روش رادیوکربن به آن‌ها کمک می‌کند؟

- (۱) شناسایی  
(۲) حفاری  
(۳) تنظیم اطلاعات  
(۴) تعیین سن آثار

۱۸۷- کدام گزینه از اقدامات انسان‌های نخستین در عصر نوسنگی نمی‌باشد؟

- (۱) ساخت ظروف سنگی  
(۲) تولید پارچه  
(۳) ابداع چرخ سفالگری  
(۴) استخراج طلا و نقره

۱۸۸- ساکنان کدام یک از سکونتگاه‌های زیر در حدود ۵ تا ۷ هزار سال پیش، به فنون ذوب و قالب‌گیری مس دست یافته بودند؟

- (۱) لرستان  
(۲) سیلک  
(۳) جیرفت  
(۴) قزوین

۱۸۹- در زمان کدام پادشاه ساسانی، بهرام چوبین با پشتیبانی بزرگان سر به شورش برداشت و خود به تخت پادشاهی نشست؟

- (۱) قباد یکم  
(۲) بهرام یکم  
(۳) شاپور یکم  
(۴) هرمز چهارم

۱۹۰- کدام یک از موارد زیر از ویژگی‌های شاخص هنر و معماری ایران در دوران هخامنشی محسوب نمی‌شود؟

- (۱) به نمایش گذاشتن تجملات درباری  
(۲) تقلید از عناصر موجود در طبیعت  
(۳) استفاده از ایوان و طاق در ساخت بناها  
(۴) استفاده از دستاوردهای هنری اقوام تابع حکومت

۱۹۱- کدام یک از آثار زیر، از مشهورترین آثار حوزه تاریخ‌نگاری سلسله‌ای محسوب می‌شود؟

- (۱) تاریخ رویان  
(۲) فتوحات شاهی  
(۳) تاریخ عالم‌آرای عباسی  
(۴) جامع‌التواریخ

۱۹۲- کدام یک از وقایع زیر در سال دهم بعثت باعث شد تا جسارت و آزار سران قریش نسبت به پیامبر اسلام (ص) بیشتر شود؟

- (۱) عدم استقبال اهالی طائف از پیامبر  
(۲) تحریم اجتماعی و اقتصادی بنی‌هاشم  
(۳) رحلت ابوطالب  
(۴) هجرت بسیاری از مسلمانان به حبشه

۱۹۳- در سده‌های سوم تا پنجم هجری چه عاملی باعث دو چندان شدن فعالیت‌های علمی ایرانیان شد؟

- (۱) مقبولیت یافتن زبان عربی در میان عامه مردم  
(۲) توجه بیشتر خلفای عباسی به دانشمندان ایرانی  
(۳) روی کار آمدن حکومت‌ها و سلسله‌های ایرانی  
(۴) رسمیت یافتن زبان فارسی به عنوان زبان اداری

۱۹۴- کدام یک از وقایع زیر، منتسب به دوران پادشاهی شاه سلیمان صفوی می‌باشد؟

- (۱) صدور دستور قتل حاکم باکفایت فارس به نام امام قلی‌خان  
(۲) نفوذ زیاد اعضای حرم‌سرا و دخالت آنان در اداره امور حکومت  
(۳) جدا شدن قندهار از قلمرو ایران توسط گورکانیان هند  
(۴) افزایش اختلاف و درگیری میان مقام‌های کشوری و لشکری

۱۹۵- پس از انقراض امپراتوری شارلمانی، چرا زمین‌داران بزرگ قسمت‌هایی از زمین‌های خود را به اشراف درجه دوم واگذار می‌کردند؟

- (۱) کاهش قدرت اشراف فئودال
- (۲) ناتوانی در تأمین هزینه ارتش
- (۳) رکود فعالیت‌های کشاورزی
- (۴) گسترش زندگی روستائینی

۱۹۶- کدام یک از موارد زیر جزء تعهدات ایران در عهدنامه گلستان محسوب می‌شود؟

- (۱) ایران تعهد نمود که به اتباع کشور روسیه حق مصونیت قضایی بدهد.
- (۲) ایران مناطق وسیعی از سرزمین‌های شرق دریای خزر را به روسیه واگذار کرد.
- (۳) ایران متعهد گردید مبلغ ۵ میلیون تومان غرامت به دولت روسیه بپردازد.
- (۴) ایران از داشتن کشتی جنگی در دریای کاسپی (خزر) محروم شد.

۱۹۷- در پی کدام رخداد، مردم تهران به پیشنهاد آیت‌الله سیدمحمد طباطبایی در حرم حضرت عبدالعظیم تحصن کردند؟

- (۱) اقدام نوز بلژیکی در توهین به مقدسات ایرانیان
- (۲) حمله به مردم در جریان تجمع ایشان در اعتراض به گرانی‌ها در مسجد شاه
- (۳) احداث بانک استقراضی روس در محل یک قبرستان متروک
- (۴) توهین حکومت به سه تن از علمای کرمان و اخراج آنان از شهر

۱۹۸- کدام یک از برنامه‌های استالین برای ایجاد تغییر و تحول چشمگیر در شوروی، با اعمال قدرت و خشونت بسیار ادامه یافت؟

- (۱) تولید گسترده سلاح‌های جنگی
- (۲) اشتراکی کردن مزارع کشاورزی
- (۳) تسلط بر سرزمین‌های اروپای شرقی
- (۴) ایجاد نظام تک حزبی سلطنتی

۱۹۹- کدام یک از موارد زیر، اولین مرحله فعالیت سیاسی امام خمینی (ره) در اعتراض به اقدامات حکومت پهلوی محسوب می‌شود؟

- (۱) انتشار بیانیه در غیرقانونی اعلام کردن همه‌پرسی اصول انقلاب سفید
- (۲) اعتراض به تصویب‌نامه انتخابات انجمن‌های ایالتی و ولایتی
- (۳) حرام دانستن تقیه در مقابل ظلم حکومت پس از جنایت مدرسه فیضیه
- (۴) ایراد سخنرانی در مغایر دانستن قانون کاپیتولاسیون با استقلال کشور

۲۰۰- کدام مورد از دستاوردهای فرهنگی و معنوی دفاع مقدس ملت ایران محسوب می‌شود؟

- (۱) برخورداری از تجربیات تازه در زمینه سازماندهی و آموزش نیروی انسانی داوطلب
- (۲) شکوفایی استعدادهای بالقوه در فرماندهی جنگ و ظهور فرماندهان با استعداد
- (۳) تثبیت اقتدار نظام جمهوری اسلامی در دفاع از تمامیت ارضی کشور
- (۴) حضور و نقش چشمگیر و تأثیرگذار معلمان و دانش‌آموزان در جنگ

۲۰۱- کدام گزینه به خوبی مبین این است که جغرافیا علمی برای زندگی بهتر است؟

- (۱) پاسخ به سؤالات کلیدی مربوط به ظهور و وقوع پدیده‌های مختلف
- (۲) درک روابط متقابل انسان و محیط و شناخت توان‌ها و ظرفیت‌های محیطی
- (۳) تبیین موقعیت جغرافیایی پدیده‌های مختلف و تعیین محل آن‌ها
- (۴) مطالعه جمعیت و پراکندگی روستاها و شهرها در نواحی مختلف جغرافیایی

۲۰۲- چگونگی شکل‌گیری دشت زیر کدام است؟

- (۱) در هنگام چین خوردن در حد فاصل تاقدیس‌ها و ناودیس‌ها ایجاد شده است.
- (۲) بر اثر انباشت مواد حاصل از فرسایش در نواحی پست به وجود آمده است.
- (۳) حاصل انحلال مواد آهکی و هموار شدن زمین‌ها است.
- (۴) از دوران‌های زمین‌شناسی بسیار قدیم برجای مانده و ناهمواری‌های جدید در روی آن‌ها ایجاد شده است.



۲۰۳- تغییر در میزان آب رودها با حرکت به سمت شرق کشور، بیان‌کننده کدام رابطه است و رودهای دائمی سرچشمه گرفته از کوهستان‌های

بلند و برف‌گیر در چه صورت مقدار آبشان بیشتر خواهد شد؟

- (۱) افزایشی بودن میزان بارندگی - جریان یافتن در نواحی مرطوب
- (۲) کاهش یافته بودن میزان بارندگی - جریان یافتن در نواحی مرطوب
- (۳) افزایشی بودن میزان بارندگی - عبور از نواحی با شیب زیاد
- (۴) کاهش یافته بودن میزان بارندگی - عبور از نواحی با شیب زیاد

۲۰۴- کدام یک از واحدهای زیر در تقسیمات کشوری، با برخورداری از محیط طبیعی، فرهنگی، اقتصادی و اجتماعی همگن، امکان خدمات‌رسانی و

برنامه‌ریزی در شبکه‌ای واحد را فراهم کرده است؟

- (۱) دهستان
- (۲) شهرستان
- (۳) بخش
- (۴) استان

۲۰۵- پراکندگی شاغلان در بخش معدن به عنوان یکی از بخش‌های مهم اشتغال در کشور، با کدام مورد همخوانی بالاتری دارد؟

- (۱) منطقه کوهستانی غرب
- (۲) کوه‌های شرق و جنوب شرقی
- (۳) منطقه کوهستانی شمال کشور
- (۴) منطقه کوهستانی مرکزی

۲۰۶- حضور «بادگیرها در معماری برخی از بناهای شهر یزد» و «برج خلیفه در امارات متحده عربی که عنوان مرتفع‌ترین چشم‌انداز مشاهده جهان

را به خود اختصاص داده است»، به ترتیب کدام وجه از ناحیه و ناحیه‌بندی را به خاطر می‌آورند؟

- (۱) نواحی با یکدیگر کنش متقابل دارند. - نواحی تحت تأثیر تصمیم‌گیری‌های سیاسی حکومت‌ها هستند.
- (۲) انسان‌ها نواحی را به وجود می‌آورند. - نواحی با یکدیگر کنش متقابل دارند.
- (۳) نواحی تحت تأثیر تصمیم‌گیری‌های سیاسی حکومت‌ها هستند. - نواحی با یکدیگر کنش متقابل دارند.
- (۴) نواحی به فعالیت‌های انسان شکل می‌دهند. - نواحی تحت تأثیر تصمیم‌گیری‌های سیاسی حکومت‌ها هستند.

۲۰۷- در تقسیم‌بندی زیست‌بوم‌ها توسط «وایتکر» بوم‌شناس، به ترتیب کدام مناطق از بارندگی بالاتری برخوردار هستند؟

- (۱) جنگل‌های منطقه معتدله - جنگل‌های تایگا
- (۲) جنگل‌های بارانی استوایی - جنگل‌های منطقه معتدله
- (۳) جنگل‌های منطقه معتدله - جنگل‌های حاره‌ای و موسمی
- (۴) جنگل‌های بارانی استوایی - جنگل‌های تایگا

۲۰۸- شهر «الف» دارای فشار بالا و شهر «ب» از فشار پایینی برخوردار است، در کدام شهر، فشار هوا به سمت مرکز ناحیه کم می‌شود و در صورت

وقوع باد، جهت آن به کدام سمت خواهد بود؟

- (۱) شهر الف - به سمت شهر الف
- (۲) شهر ب - به سمت شهر الف
- (۳) شهر الف - به سمت شهر ب
- (۴) شهر ب - به سمت شهر ب

۲۰۹- کدام مورد شیوه زندگی مردم یک ناحیه را به مشاهده گر نشان می دهد و به چه معنا است؟

- ۱) چشم انداز که به معنای منظره قابل رویت از یک مکان است.
- ۲) نحوه مرزبندی سیاسی و اداری نواحی که به معنای انطباق بر نواحی طبیعی و انسانی است.
- ۳) چشم انداز که به میزان انطباق مرزهای نواحی بر نواحی طبیعی و انسانی می پردازد.
- ۴) نحوه مرزبندی سیاسی و اداری نواحی که بر منظره قابل رویت از مکانها منطبق است.

۲۱۰- با توجه به مقیاس فضای جغرافیایی و نظام مدیریتی که یک فضای جغرافیایی را اداره می کند، نقشه زیر کدام یک از انواع ناحیه سیاسی را



نشان می دهد؟

- ۱) ناحیه سیاسی فراملی
- ۲) ناحیه سیاسی ملی
- ۳) ناحیه سیاسی فراملی (منطقه ای)
- ۴) ناحیه سیاسی ویژه

۲۱۱- کدام یک از موارد زیر در اشاره به موقعیت یک سکونتگاه گزینه درستی را ارائه نکرده است؟

- ۱) شهر بافق در مجاور شبکه ارتباطی خط آهن قرار دارد.
- ۲) از امتیازات شهر اهواز عبور رود کارون در آن است.
- ۳) بازار و مکان تجارت محصولات کشاورزی و ابریشم، مایه شکل گیری هسته اولیه شهر رشت است.
- ۴) شهر چابهار به دلیل برخورداری از نزدیک ترین راه دسترسی به آبهای آزاد اهمیت فراوان دارد.

۲۱۲- تلاش روزافزون برای استفاده از انرژی برق در وسایل حمل و نقل، اهمیت کدام جنبه از این مسأله را روشن می کند؟

- ۱) اقتصادی
- ۲) اجتماعی
- ۳) سیاسی و دفاعی
- ۴) زیست محیطی

۲۱۳- شهر A روی نصف النهار ۳۵ درجه غربی و شهر B روی نصف النهار ۵ درجه غربی قرار دارد.

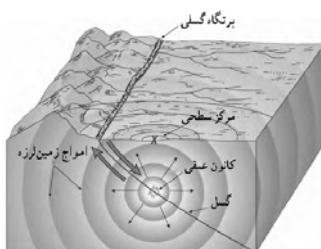
الف) اختلاف ساعت این دو شهر چقدر است؟

ب) اگر ساعت در شهر B، ۱۳ باشد، ساعت در شهر A چند است؟

- ۱) ۳ - ۱۱ صبح
- ۲) ۳ - ۱ بعد از ظهر
- ۳) ۲ - ۱ بعد از ظهر
- ۴) ۲ - ۱۱ صبح

۲۱۴- شکل زیر کدام مدل را در تبیین مخاطره زلزله نشان می دهد؟

- ۱) مدل کانون و مرکز سطحی زلزله
- ۲) مدل جابه جایی صفحه ای
- ۳) گسل های پنهان با استعداد لرزه خیزی
- ۴) پتانسیل وقوع سیل در اثر زلزله



۲۱۵- در «تأثیر نامطلوب کمتر بر محیط زیست و مفید بودن» و «کم هزینه تر بودن در درازمدت» به ترتیب ویژگی کدام روش مدیریت پیش از

وقوع سیل هستند؟

- ۱) سازه ای - سازه ای
- ۲) غیرسازه ای - غیرسازه ای
- ۳) سازه ای - غیرسازه ای
- ۴) غیرسازه ای - سازه ای

۲۱۶- هر یک از موارد زیر به ترتیب با چه مفاهیمی و عباراتی ارتباط دارد؟

- تفاوت‌هایی که به حوزه نمادها و هنجار بازمی‌گردد.

- فرهنگ‌ها و تمدن‌ها براساس آرمان‌ها و ارزش‌های خود، تحولاتی را دنبال می‌کنند و مسیرهای مختلفی را می‌پیمایند.

- علت پیدایش جهان‌های اجتماعی مختلف

(۱) درون یک جهان اجتماعی رخ می‌دهد - نگاه تک‌خطی به تاریخ بشر - تنوع آگاهی و معرفت انسان‌ها

(۲) جهان اجتماعی را به جهان اجتماعی دیگر تبدیل نمی‌کند - نمودار عرضی - تنوع اراده و اختیار و تنوع آگاهی و معرفت انسان‌ها

(۳) درون یک جهان اجتماعی رخ می‌دهد - نمودار طولی - تنوع اراده و اختیار انسان‌ها

(۴) تفاوت میان جهان‌های اجتماعی مختلف - نمودار عرضی - تنوع آگاهی و معرفت و اراده و اختیار انسان‌ها

۲۱۷- عامل پیدایش عبارات زیر به ترتیب کدام است؟

- داوری علوم اجتماعی درباره حق یا باطل بودن واقعیت‌ها و آرمان‌های جهان‌های اجتماعی

- ورود آرمان‌ها به قلمرو واقعی جهان اجتماعی

- استقلال سیاسی در ایران، پیش از انقلاب اسلامی و پس از انقلاب اسلامی

(۱) محدود کردن علم به علم تجربی - ثابت بودن حقایق - متفاوت بودن جوامع با یکدیگر

(۲) محدود کردن علم به علم تجربی - تعلیم و تربیت - تغییر حدود قلمرو واقعی و آرمانی جهان‌های اجتماعی

(۳) محدود نکردن علم به علم تجربی - عمل مردم مطابق ارزش‌ها - متفاوت بودن قلمرو واقعی و آرمانی از جامعه‌ای به جامعه دیگر

(۴) محدود نکردن علم به علم تجربی - عمل مردم مطابق ارزش‌ها و هنجارها - ثابت بودن حقایق

۲۱۸- کدام گزینه در رابطه با فرصت‌ها و محدودیت‌های تغییرات هویتی صحیح است؟

(۱) در جوامع فئودالی غربی، موقعیت اجتماعی افراد به رابطه آن‌ها با صاحبان زمین بستگی داشت، بنابراین برخی ارباب و گروهی رعیت بودند.

(۲) هر جهان اجتماعی به تناسب عقاید و ارزش‌هایی که دارد اغلب تغییرات هویتی و تحولات اجتماعی را تشویق و برخی دیگر را منع می‌کند.

(۳) جامعه‌ای که قواعد و روابط آن براساس ارزش‌های نژادی است، تحرک اجتماعی صعودی را تنها برای کسانی ممکن می‌سازد که با منابع

ثروت در ارتباط هستند.

(۴) در یک جهان دینی، هویت‌هایی که ابعاد متعالی و الهی انسان را نفی کنند، به رسمیت شناخته نمی‌شوند.

۲۱۹- «عملکرد متفاوت افراد نسبت به موضوعی واحد» و «قالب تحقق جهان اجتماعی»، به ترتیب با چه مفاهیمی ارتباط دارند؟

(۱) بخش اجتماعی جهان انسانی - عقاید و باورها

(۲) بخش فردی جهان انسانی - فرصت‌ها و محدودیت‌ها

(۳) جهان انسانی - عقاید و ارزش‌ها

(۴) جهان فرهنگی - زبان مردم یک جامعه

۲۲۰- عبارات «همکاری در جهت چیرگی» و «تهاجم فرهنگی» به ترتیب با کدام موارد در ارتباط هستند؟

(۱) فرهنگ استکبار - کودتای نظامی

(۲) قدرت نظامی - حضور استعمارگران

(۳) مقاومت فرهنگی - استعمار فرانسه

(۴) ارزش اجتماعی برتر - فناوری اطلاعات

۲۲۱- هر یک از عبارات زیر، به ترتیب به کدام مفهوم مرتبط است؟

- عدم توان جهان اجتماعی برای سامان دادن کنش‌های اجتماعی بر اساس فرهنگ خود

- مواجهه و تعامل بسیاری از فرهنگ‌ها مانند مصر و ایران با جهان اسلام

- با وجود به‌کارگیری تمام ظرفیت‌های خود از پاسخ‌گویی به نیازهای طبیعی و جسمانی بازمی‌ماند.

- در این نوع جهان‌های اجتماعی فطرت آدمی به آرامش نمی‌رسد و به اضطراب و تشویش گرفتار می‌شود.

(۱) تزلزل فرهنگی - علل درونی تحولات هویتی - کهولت و مرگ طبیعی جهان اجتماعی - از خودبیگانگی فطری

(۲) تعارض فرهنگی - علل بیرونی تحولات هویتی - فرهنگ دنیاگریز - از خودبیگانگی حقیقی

(۳) تزلزل فرهنگی - علل بیرونی تحولات هویتی - کهولت و مرگ طبیعی جهان اجتماعی - از خودبیگانگی حقیقی

(۴) تعارض فرهنگی - علل درونی تحولات فرهنگی - فرهنگ دنیاگریز - از خودبیگانگی فطری

۲۲۲- هر عبارت به ترتیب علت، ویژگی، پیامد کدام گزینه است؟

- استفاده از مکاتب و روش‌های غربی از سوی نخبگان جهان اسلام

- دوری از رویارویی مستقیم با فرهنگ توانمند اسلام

- ظهور جهان اسلام به عنوان یک قطب فرهنگی جدید

(۱) آغاز مرحله جدید در گسترش فرهنگ جهانی اسلام - استبداد ایلی و قومی - گسترده شدن افق‌های جدیدی به روی اندیشمندان جهان غرب

(۲) مخدوش ساختن وحدت امت اسلامی - استبداد استعماری - جست‌وجو کردن هویت جهان اسلام بیرون از تصاویری که جهان غرب القا می‌کرد.

(۳) مقابله نخبگان کشورهای اسلامی با سلطه استعمار - استبداد استعماری - بازگشت جامعه ایران به هویت مستقل اسلامی خود

(۴) عدم حمایت مردمی که در دامان فرهنگ اسلامی تربیت یافته بودند - استبداد ایلی و قومی - الهام گرفتن از انقلاب اسلامی ایران

۲۲۳- کدام گزینه در رابطه با حاکمان سکولار در کشورهای اسلامی، درست و در مورد روشنفران نسل اول، نادرست است؟

(۱) تلاش کردند ساختارهای جدیدی پایه‌گذاری کنند - این جریان بعد از نخستین بیدارگران اسلامی شکل گرفت.

(۲) شیوه سرکوب را پیش گرفتند - ملی‌گرا بودند.

(۳) تلاش کردند نظم پیشین را حفظ کنند - این جریان قبل از نخستین بیدارگران اسلامی شکل گرفت.

(۴) اعتراض نخبگان غرب‌گرا را برانگیختند - به بیداری اهمیت می‌دادند.

۲۲۴- هر عبارت، به ترتیب پیامد کدام گزینه است؟

- آسان شدن انتقال ثروت از کشورهای پیرامون به کشورهای مرکز

- رونق بخشیدن به اقتصاد کشورهای صنعتی

- ابطال نظریه کنت در ارتباط با جنگ

- به‌کارگیری مفاهیم شمال و جنوب از سوی برخی اندیشمندان

(۱) سرمایه‌گذاری‌های مشترک و معاهدات بین‌المللی - جنگ سرد بین دو بلوک شرق و غرب و جنگ گرم بین مناطق پیرامونی این دو - وقوع

دو جنگ بزرگ جهانی در نیمه اول قرن بیستم - اعتقاد به وجود چالش اصلی بین کشورهای غنی و فقیر به جای بلوک شرق و غرب

(۲) تأمین رفاه کارگران و اقشار ضعیف جوامع غیرغربی - فروپاشی بلوک شرق و جنگ سرد بین دو بلوک شرق و غرب - ذاتی و درونی بودن

جنگ در فرهنگ جدید جامعه غربی - اعتقاد به یکسان بودن تقابل میان بلوک شرق و غرب و تقابل میان کشورهای شمال و جنوب

(۳) سرمایه‌گذاری‌های مشترک و معاهدات بین‌المللی - پیامدهای دو جنگ جهانی به کشورهای اروپایی و غربی محدود نشد و بعد از جنگ

جهانی دوم صلحی پایدار برقرار شد - وقوع دو جنگ بزرگ جهانی در نیمه اول قرن بیستم - اعتقاد به چالش اصلی بین کشورهای توسعه‌یافته

و عقب نگه داشته شده

(۴) عملکرد کشورهای مرکزی در حل چالش‌های بیرونی خود - رقابت کشورهای اروپایی بر سر مناطق استعماری خود - عارضی و تحمیلی بودن

جنگ در جامعه جدید غربی - اعتقاد به وجود چالش اصلی بین کشورهای مرکز و پیرامون به جای بلوک شرق و غرب

۲۲۵- به ترتیب، درستی یا نادرستی عبارات زیر را مشخص نمایید.

- در مدل تکثرگرا وجود یک ساختار مشترک سیاسی و اقتصادی که گروه‌های مختلف را به یکدیگر پیوند دهد، ضروری دانسته می‌شود.

- تلاش برای برقراری عدالت از طریق توزیع برابر ثروت، ویژگی مخالفین قشربندی اجتماعی است.

- در دوره پسامدرن، سیاست همانندسازی هویت، مورد نقد و هویت‌های خرد، محلی و فردی مورد تأکید و توجه قرار گرفت.

- پدید آمدن علوم تجربی سکولار، علت محدود شدن روشنگری به شناخت حسی و تجربی است.

(۱) ص - ص - ص - غ

(۲) ص - غ - ص - ص

(۳) غ - ص - غ - ص

(۴) غ - ص - غ - غ



۲۲۶- هر یک از موارد «مشکل جوامع سوسیالیستی»، «چالش بلوک شرق و غرب» و «شعار لیبرالیسم اولیه» به ترتیب مربوط به کدام است؟

(۱) از بین رفتن آزادی افراد - چالش جهانی - آزادی اقتصادی

(۲) از بین رفتن آزادی معنوی و دنیوی افراد - چالش فرامنطقه‌ای بین فرهنگی - آزادی اقتصادی

(۳) پیدایش طبقه جدید بر مدار ثروت - چالش جهانی درون فرهنگی - آزادی

(۴) پیدایش طبقه جدید بر مدار قدرت - چالش جهانی بین فرهنگی - آزادی

۲۲۷- پیامد عبارات زیر به ترتیب چیست؟

- روشن شدن محدودیت‌های علم تجربی در نیمه اول قرن بیستم

- نگاه دنیوی انسان مدرن

- انتقال فشارهای ناشی از بحران اقتصادی به اقشار ضعیف و تولیدکنندگان خرد

- گریز و رویگردانی از سکولاریسم در جوامع غربی

(۱) تردید درباره مبانی علوم تجربی غربی - گسترش سریع صنعت و فناوری مدرن - عدم کنترل بحران و فروپاشی حکومت‌ها - در قرن بیستم، دین از آخرین عرصه حضور خود یعنی قلمرو فرهنگ عمومی بیرون رفت.

(۲) علم از داورهای ارزشی دست برداشت - نگاه دینی و معنوی به طبیعت را کودکانه می‌پندارد - پیوند بحران اقتصادی با چالش فقر و غنا و افزایش دامنه آن - رونق بخشیدن به بازار معنویت‌های کاذب و دروغین

(۳) آشکار شدن اینکه علم تجربی غربی تنها تفسیر ممکن از جهان طبیعت نیست - تسخیر طبیعت و تصرف آن و حل تمامی مسائل و مشکلات خود - عدم کنترل بحران و فروپاشی حکومت‌ها - برخی از نخبگان جوامع غیرغربی را به جست‌وجوی سنت‌های دینی فراخوانده است.

(۴) محدود شدن علم به امور طبیعی - تصرف در طبیعت را تنها با فنون و روش‌های تجربی انجام می‌دهد - پیوند چالش فقر و غنا با بحران اقتصادی و افزایش دامنه آن - مهاجران ساکن کشورهای غربی که اغلب مرعوب فرهنگ مدرن شده بودند به سوی هویت دنیوی خود فراخواند.

۲۲۸- به ترتیب پیامد، علت، معنای یا مفهوم و نظریه مربوط با عبارات زیر کدامند؟

- بازگشت به اسلام و اتکا به فقه سیاسی و اجتماعی شیعه

- تغییر فعالیت رقابت‌آمیز از اصلاح رفتار به اصلاح ساختار

- همکاری با حاکم نامشروع در حد واجبات نظامیه

- شکل‌گیری نظم نوین جهانی بر مدار یک قطب واحد

(۱) مخدوش شدن مشروعیت قرارداد کمپ دیوید در باور مسلمانان - تجربه موفق جنبش عدالتخانه - مقاومت منفی - جنگ تمدن‌ها

(۲) مقاومت در برابر صهیونیسم از موضع اعتقاد اسلامی مطرح شد - شکل‌گیری جنبش عدالتخانه - تغییر ساختار سیاسی جامعه - پایان تاریخ

(۳) شکل‌گیری انتفاضه و جنبش‌های جدید اسلامی در فلسطین - شکل‌گیری انقلاب اجتماعی - مقاومت منفی - جنگ تمدن‌ها

(۴) مطرح شدن مسئله اسرائیل به عنوان مسئله جهان اسلام - تجربه موفق جنبش تنباکو - مقاومت منفی - پایان تاریخ

۲۲۹- در ارتباط با رویکردهای مختلف درباره رابطه دانش علمی و عمومی، به ترتیب هر یک از عبارات‌های زیر، مربوط به کدام قسمت جدول است؟

رویکرد اول	«ب»	رویکرد دوم	«د»
«الف»	دانش لازم برای زندگی	«ج»	شکل‌گیری با تلاش برای حل مسائل و مشکلات زندگی

- دانش عمومی

- همه دانش‌ها، دانش حاصل از زندگی است.

- دانش علمی

- دانش علمی راه کشف واقعیت و تنها دانش معتبر است.

(۴) د - الف - ب - ج

(۳) ب - ج - د - الف

(۲) ب - الف - د - ج

(۱) د - ج - ب - الف

۲۳۰- کدام یک به ترتیب در مورد «رابطه نظم اجتماعی و قواعد اجتماعی» درست و در مورد «اثر قواعد اجتماعی بر زندگی ما» نادرست است؟

- (۱) قواعد اجتماعی در نتیجه نظم اجتماعی ایجاد می‌شود. - ارتباط ما با یکدیگر را امکان‌پذیر می‌سازند و سامان می‌دهند.
- (۲) نظم اجتماعی در نتیجه قواعد اجتماعی برقرار می‌شود. - ارتباط میان پدیده‌های اجتماعی را برای ما مشخص می‌کنند.
- (۳) قواعد اجتماعی مقدمه نظم اجتماعی است. - کنش‌های ما را برای یکدیگر قابل پیش‌بینی می‌کنند.
- (۴) نظم اجتماعی ایجادکننده قواعد اجتماعی است. - امکان مشارکت ما در زندگی اجتماعی را فراهم می‌کنند.

۲۳۱- موارد زیر به ترتیب با چه مفاهیمی ارتباط دارند؟

«از پیامدهای نادیده‌گرفتن کنش در زندگی اجتماعی»، «خلاق و فعال بودن انسان‌ها در تولید معانی» و «معنابخشی و انسجام‌بخشی به زندگی اجتماعی»

- (۱) افول معانی، ارزش‌زدایی و رکود خلاقیت - پیدایش فرهنگ‌ها و جهان‌های اجتماعی مختلف - هدف رویکرد تفهیمی تبیینی
- (۲) سقوط ارزش‌ها، اخلاق‌گریزی و افول معانی - پیچیدگی پدیده‌های انسانی و اجتماعی - روش رویکرد تفسیری
- (۳) خلاقیت‌زدایی، اخلاق‌گریزی و رکود اراده‌ها - پیچیدگی پدیده‌های انسانی و اجتماعی - روش رویکرد تفهیمی تفسیری
- (۴) رکود اراده‌ها، سقوط ارزش‌ها و افول معانی - پیدایش فرهنگ‌ها و جهان‌های اجتماعی مختلف - هدف رویکرد تفسیری

۲۳۲- «جدایی دانش از ارزش»، «پیدایش نظریه آمریکایی بومی» به ترتیب پیامد چیست؟

- (۱) غلبه رویکرد تبیینی در جامعه‌شناسی - مطالبه جهان‌شمول گشتن علوم اجتماعی
- (۲) تمایز و تقابل دانش و ارزش - نادیده‌گرفتن هویت اقلیت‌ها
- (۳) ایجاد قلمرو تبیین و قلمرو تفسیر - نادیده‌گرفتن هویت اقلیت‌ها
- (۴) غیرعلمی‌قلمداد شدن داوری درباره ارزش‌ها - تأکید بر تنوع و تکثر هویت‌ها

۲۳۳- علت پیدایش هر یک از موارد زیر، به ترتیب کدام است؟

«ارزش‌ها و هنجارهای اجتماعی»، «اخلاق‌گریزی» و «جامعه‌شناسی تفسیری»

- (۱) پدیده‌های اجتماعی - غیرقابل توضیح بودن بسیاری از کنش‌های عاطفی، هنری و مذهبی در رویکرد تبیینی - افول جامعه‌شناسی تبیینی
- (۲) کنش اجتماعی - انکار ارزش‌های عاطفی، اخلاقی و مذهبی در رویکرد تبیینی - توجه به کنش اجتماعی و اهمیت آگاهی و معناداری آن
- (۳) جامعه‌پذیری - عدم توانایی روش تجربی در مشاهده و فهم ارزش‌ها - تأکید بیش از اندازه رویکرد تبیینی بر نظم و ساختارهای اجتماعی
- (۴) کنش - تمرکز بیش از حد رویکرد تفسیری بر هدف‌داری و معناداری کنش‌ها - حذف اراده و خلاقیت، ارزش و اخلاق و آگاهی و معنا از زندگی اجتماعی توسط رویکرد تبیینی

۲۳۴- به ترتیب، نتیجه «وابستگی اقتصادی کشورهای استعمارزده به قدرت برتر کشورهای استعمارگر»، «تجمع قدرت رسانه در دست صاحبان ثروت» و «استفاده از شیوه‌ها و ابزارهای فرهنگی در سلطه هژمونیک» کدام است؟

- (۱) تک‌محصولی شدن - به سخره گرفتن ارزش‌های دموکراتیک جهان غرب - تغییر جهان‌بینی نسل‌های آینده‌ساز مطابق منافع نظام حاکم
- (۲) انجام نامتعادل مبادلات تجاری در سطح جهانی - متزلزل شدن هویت فرهنگی جوامع غیرغربی - مهندسی رضایت عمومی و توجیه برتری‌جویی غرب

(۳) انتقال ثروت به سوی کشورهای غربی - کاهش اهمیت مرزهای سیاسی - ادغام جوامع غیرغربی در نظام جهانی جدید

(۴) از دست رفتن قدرت چانه‌زنی در اقتصاد جهانی - تضعیف سازوکارهای دموکراسی - تأمین منافع اقتصادی و سیاسی کشورهای استعمارگر

۲۳۵- «عدم پذیرش ظلم» و «فقه شیعه در ایران»، به ترتیب با چه مفاهیمی ارتباط دارند؟

- (۱) جامعه آرمانی - نظریه‌پردازی برای انقلاب
- (۲) سبک تجویزی توسط فقه - ویژگی اول نظام اسلامی
- (۳) فایده علم مدنی - توییح نظام مشروطه
- (۴) مدینه فاضله - بنیان نظام پادشاهی در زمان مشروطه

وقت پیشنهادی: ۲۵ دقیقه

منطق و فلسفه - روان‌شناسی

تکنیک زمان نضانی



۲۳۶- با توجه به رابطه میان دو مفهوم «حیوان و غیر جسم» کدام گزینه درست است؟

- (۱) هیچ غیرحیوانی جسم نیست.
- (۲) بعضی حیوان‌ها غیر جسم هستند.
- (۳) بعضی غیرجسم‌ها حیوان هستند.
- (۴) بعضی حیوان‌ها غیر جسم نیستند.

۲۳۷- کدام گزینه مصداقی از «مغالطه تعریف غلط» نیست؟

- (۱) منطق: علم جلوگیری‌کننده از خطاهای عمدی اندیشه
- (۲) قضیه: گزاره‌ای انشایی که در منطق دارای کاربرد است.
- (۳) فعل: کلمه‌ای که بر انجام کار یا وقوع حالتی در زمانی خاص دلالت می‌کند.
- (۴) استقرای تعمیمی: نوعی استدلال که فاقد نتیجه قطعی و یقینی است.

۲۳۸- برای مقابله با استدلال مطرح‌شده در کدام گزینه «توجه به وجوه اختلاف» می‌تواند کارآمد باشد؟

- (۱) علی نمی‌تواند در دانشگاه تهران تحصیل کند؛ زیرا همه دانشجویان این دانشگاه در کنکور رتبه خوبی کسب کرده‌اند.
- (۲) اقتصاد سرمایه‌داری نزد مردم آمریکا مقبولیت دارد؛ زیرا در یک رأی‌گیری ده‌هزار نفره معلوم شد اکثریت قریب به اتفاق آن‌ها طرفدار چنین اقتصادی هستند.

- (۳) گیاهان موجودات زنده محسوب می‌شوند؛ پس مانند همه موجودات زنده دیگر برای زنده ماندن به آب و هوا نیازمند هستند.
- (۴) یک نفر در رأس جامعه باید کنترل‌گر اقشار مختلف باشد؛ زیرا بدن انسان هم برای کنترل افعال خود نیاز به یک مغز دارد.

۲۳۹- در کدام گزینه به ترتیب به ثبوت چیزی برای چیزی حکم شده و انفصال از نوع حقیقی است؟

- (۱) دیده را فایده آن است که دلبر بیند - هر جسمی یا غیرنامی است یا حیوان.
- (۲) ماهرویا! روی خوب از من متاب - این موجود یا نامی است یا غیر ناطق.
- (۳) اگر تو خصم باشی نرم ز پیش تیرت - الف یا غیرجسمانی است یا غیرحیوان.
- (۴) عاقلان خوشه‌چین از سر لیلی غافلند - این موجود یا غیرانسان است یا ناطق.

۲۴۰- اگر قضیه «بعضی الف ب نیست» صادق باشد در چه صورتی قضیه «هیچ الف ب نیست» حتماً صادق خواهد بود؟

- (۱) اگر رابطه میان دو مفهوم «الف و ب» تساوی باشد.
- (۲) اگر رابطه میان دو مفهوم «الف و ب» تباین باشد.
- (۳) اگر رابطه میان دو مفهوم «الف و ب» عموم و خصوص مطلق باشد.
- (۴) اگر رابطه میان دو مفهوم «الف و ب» عموم و خصوص من وجه باشد.

۲۴۱- از فرض کذب کدام یک از گزینه‌ها، کذب قضیه «در نیابد حال پخته هیچ خام» به دست می‌آید و از فرض صدق آن، عکس آن صادق است یا

کاذب؟

- (۱) هر خامی دریابنده حال پخته است. - صادق
- (۲) برخی خام‌ها دریابنده حال پخته هستند. - صادق
- (۳) برخی از خام‌ها دریابنده حال پخته نیستند. - نامعلوم
- (۴) برخی از خام‌ها دریابنده حال پخته نیستند. - صادق

۲۴۲- موارد مطرح شده در کدام گزینه به ترتیب در رابطه با استدلال‌های زیر درست است؟

- هر نمکی شور است + شور دستگاه موسیقی ایرانی است؛ نتیجه: هر نمکی دستگاه موسیقی ایرانی است.
- هر پژوهشگری طالب علم است + بعضی دانشجویان پژوهشگر هستند؛ نتیجه: بعضی دانشجویان طالب علم هستند.

(۱) دارای مغالطه اشتراک لفظ است - موضوع در مقدمه دوم علامت منفی دارد.

(۲) حد وسط در آن تکرار نشده است - شکل چهارم قیاس اقترانی است.

(۳) شکل اول معتبر در قیاس اقترانی است - حد وسط در هر دو مقدمه علامت منفی ندارد.

(۴) یکی از مقدمات آن قضیه شخصیه است - تمامی شروط اعتبار قیاس را دارد.

۲۴۳- هرگاه از عبارت «اگر غیر الف آنگاه غیر ب» نتیجه بگیریم «ب». می‌توان گفت ...

(۱) دچار مغالطه وضع تالی شده‌ایم. (۲) مغالطه‌ای رخ نداده است.

(۳) تعیین وقوع مغالطه با این مقدمه ممکن نیست. (۴) دچار مغالطه رفع مقدم شده‌ایم.

۲۴۴- به ترتیب نوع مغالطه احتمالی در عبارات زیر کدام است؟

- «اگر به اندازه سر سوزنی غیرت داشته باشید از من حمایت می‌کنید».

- «اگر غیرت نداشتید هیچ‌گاه من از شما انتظار حمایت نداشتم».

(۱) مسموم کردن چاه - تله‌گذاری (۲) تله‌گذاری - مسموم کردن چاه

(۳) مسموم کردن چاه - توسل به احساسات (۴) توسل به احساسات - تله‌گذاری

۲۴۵- فیلسوفی در فرایند تفکر فلسفی با این پرسش روبه‌رو شده است که «معیار فعل اخلاقی چیست؟» قدم بعدی او در فرایند تحلیل این مسئله چه خواهد بود؟

(۱) رسیدن به شناخت و معرفت در باب چیستی اخلاق و حسن و قبح

(۲) طرح پرسش‌های بیشتر پیرامون آن برای درک درست‌تر از مجهول پرسش خود

(۳) رجوع به معلوماتش پیرامون موقعیت‌ها و کنش‌های انسانی و آثار عملی هر نظام اخلاقی

(۴) شناسایی نادانسته‌هایش نظیر معنای خود اخلاق یا نسبت سود و زیان با یک کنش اخلاقی

۲۴۶- کدام گزینه با توجه به فواید تفکر فلسفی صحیح است؟

(۱) پذیرش استدلال‌ها توسط فلاسفه واقعی مشروط به وجود هیچ شرطی نیست.

(۲) در تمثیل غار شناختن اشیاء واقعی از سوی فرد ره‌اشده از غار نیازمند فرایندی تدریجی است نه دفعی.

(۳) تمییز اندیشه‌های فلسفی درست از غلط از طریق فلسفه و بدون کمک علم دیگری حاصل می‌شود.

(۴) ثمره کنار گذاشتن عقایدی که پشتوانه عقلی ندارند، تلاش فیلسوفان برای آگاه کردن مردم است.

۲۴۷- چند مورد از عبارت‌های زیر درباره فیلسوفان اولیه یونان صحیح نیست؟

(الف) عدم امکان فرار از دگرگونی از عقاید کسی بود که امور ضد را قابل جمع می‌دانست.

(ب) درهم آمیختن ریاضیات با عرفان، توسط اولین به‌کار برنده لفظ فلسفه صورت گرفت.

(پ) پارمنیدس یا به یک واقعیت بدون تغییر معتقد بود یا هستی را فاقد حرکت می‌دانست و نه هر دو.

(ت) اولین فیلسوف یونانی دارای اندیشه مشخص، اعداد را عنصر اولیه موجودات می‌دانست.

(۱) صفر (۲) سه (۳) دو (۴) یک

۲۴۸- کدام گزینه بیانگر اصلی‌ترین نقطه‌نظر متفاوت سوفسطائیان در مقابل فلاسفه است؟

- (۱) معیار شناخت حقیقت حواس آدمی است.  
 (۲) شناخت ما تنها محدود به زمان و مکان تحقق آن است.  
 (۳) شناخت ما نمی‌تواند مطابق با واقعیت خارجی باشد.  
 (۴) شناخت هر فرد نسبت به فرد دیگر متفاوت است.

۲۴۹- کدام گزینه با دیدگاه حکمت متعالیه پیرامون انسان تناسب دارد؟

- (۱) مرغ باغ ملکوتیم نیم از عالم خاک  
 چند روزی قفسی ساخته‌اند از بدنم  
 (۲) به آب زمزم و کوثر سفید نتوان کرد  
 گلیم بخت کسی را که بافتند سیاه  
 (۳) تو بودی عکس معبود ملائک  
 از آن گشتی تو مسجود ملائک  
 (۴) تحریر قضا را نتوان محو نمود  
 با مطلع سرنوشتت آمیخته‌اند

۲۵۰- به ترتیب در کدام گزینه به «حد وسط قوه‌ای که همواره در معرض افراط و تفریط است» و «حالت تفریط قوه‌ای که ثمره حاکمیت آن اعتدال

در قوا است» اشاره شده و «تهور» حالت افراط قوه ... است.

- (۱) شجاعت - سفاهت - غضب  
 (۲) حکمت - ترس - غضب  
 (۳) خویشتن‌داری - سفاهت - شهوت  
 (۴) خویشتن‌داری - خمودی - شهوت

۲۵۱- اگر وجود و ماهیت مغایر نبودند ...

- (۱) هیچ چیزی بدون دلیل وجود نداشت.  
 (۲) مفهوم ممکن‌الوجود بی‌معنا بود.  
 (۳) تمامی امور موجود موهوم و خیالی می‌شدند.  
 (۴) ماهیت هر چیزی جزئی از مفهوم وجود قرار می‌گرفت.

۲۵۲- رابطه علیت از نظر دیوید هیوم ...

- (۱) چیزی نیست که با عقل و تجربه ادراک شود.  
 (۲) همان عادت ذهنی انسان از توالی حوادث است.  
 (۳) در اصل وجود خارجی ندارد و ساخته ذهن است.  
 (۴) حاصل تداعی است و شاید خلاف آن پیش بیاید.

۲۵۳- این بخش از طبیعت‌شناسی ابن‌سینا بیانگر کدام‌یک از اصول فلسفی زیر است؟

«خداوند، عالم طبیعت را با لطف و عنایت خود پدید آورده و همه اجزای آن چنان ترکیب و تألیف شده‌اند که بهترین نظام ممکن، یعنی نظام

احسن را تحقق می‌بخشند.»

- (۱) اصل وجوب‌بخشی علت به معلول  
 (۲) اصل وحدت حقیقی وجود  
 (۳) اصل سنخیت میان علت و معلول  
 (۴) اصل غایت‌مندی

۲۵۴- در مورد دیدگاه فیلسوفان دوره جدید اروپا پیرامون خدا، کدام گزینه درست است؟

- (۱) برهان دکارت بر مبنایی ذهنی استوار است.  
 (۲) گام دوم کانت در برهان بر اثبات وجود خدا، نسبت دادن اختیار به نفس است.  
 (۳) تجربه‌گرایان برهان نظم را برای اثبات خدا معتبر نمی‌دانند.  
 (۴) هیوم مبنای اثبات موجود ضرورتاً موجود را نظم جهان می‌داند.

۲۵۵- کدام گزینه درباره استدلال ابن‌سینا در باب وجود واجب نادرست است؟

- (۱) تمامی ممکنات بین وجود و عدم در حالت تساوی هستند.
- (۲) مجموعه ممکنات زنجیره‌ای محدود هستند که معلول خداوند هستند.
- (۳) معیار نیازمندی مخلوقات را در ماهیت آن‌ها باید جست‌وجو شود نه در وجودشان.
- (۴) ممکن‌الوجود بالذات اعم از واجب‌الوجود بالغیر است که همه نیازمند واجب‌الوجود بالذات هستند.

۲۵۶- کدام گزینه گزاره درستی را درباره مصداق وجودی عقل بیان می‌کند؟

- (۱) عقل می‌تواند از طریق شناخت تجربی به اثبات عقول دست پیدا کند.
- (۲) جسم عقول مانند جسم انسان نیست که در قید زمان و مکان باشد.
- (۳) ذهن تمامی انسان‌ها شایستگی رسیدن به تجرد را دارد.
- (۴) عالم عقول و عالم مادی هیچ مصداق مشترکی نمی‌توانند داشته باشند.

۲۵۷- با توجه به ابیات زیر کدام گزینه با نظر ابن‌سینا پیرامون طبیعت تناسب بیشتری دارد؟

- |                                     |                                   |
|-------------------------------------|-----------------------------------|
| الف) در دایره‌های کامدن و رفتن ماست | آن را نه بدایت نه نهایت پیداست    |
| ب) پشه کی داند که این باغ از کی است | کاین آمدن از کجا و رفتن به کجاست  |
| ج) آفرینش همه تنبیه خداوند دل است   | کرم کاندر چوب زاید سست حال        |
| د) اجزای پیاله را که درهم پیوست     | کی بدانند چوب را وقت نهال         |
| چندین سر و ساق نازنین و کف دست      | دل ندارد که ندارد به خداوند اقرار |
|                                     | هر که فکرت نکند نقش بود بر دیوار  |
|                                     | بشکستن آن روا نمی‌دارد مسست       |
|                                     | از مهر که پیوست و به کین که شکست؟ |

- (۱) الف و ب (۲) ب و ج (۳) الف و ج (۴) الف و د

۲۵۸- جایگاه فرشتگان مقرب ... است و ... مرکب از نور و ظلمت است و سهروردی با درک خود از ... نور را به جای ... می‌نشانند.

- (۱) مشرق جهان، مغرب کامل، عرفان، ماهیت
- (۲) مغرب وسطی، مغرب کامل، اشراق، وجود
- (۳) مشرق جهان، مغرب وسطی، اشراق، وجود
- (۴) مشرق جهان، مغرب وسطی، عرفان، وجود

۲۵۹- کدام گزینه درباره بنیادی‌ترین اصل فلسفی حکمت متعالیه درست است؟

- (۱) اصیل بودن کتاب به معنای مطابقت آن با ذهن است.
- (۲) اذهان عمومی این اصل فلسفی را بهتر می‌پذیرفتند.
- (۳) آنچه منشأ اثر نیست، اصالت دارد.
- (۴) واقعیت خارجی ما به ازای وجود است.

۲۶۰- کدام گزینه با دیدگاه ملاصدرا در حکمت متعالیه سازگار نیست؟

- (۱) هر مرتبه‌ای از وجود، به میزان درجه وجودی خود، ظهور حقیقت یکتاست.
- (۲) نقص و کمالات وجود بین موجودات مختلف مشترک و یکسان نیست.
- (۳) در جهان موجودات متعددی مشاهده می‌شود که نشانه وجودهای مختلف و متکثر است.
- (۴) آنچه مفهومی ذهنی و غیر واقعی دارد، تصورات را از هم متمایز می‌سازد.

۲۶۱- کدام گزینه به یکی از علل اصلی وجود تعاریف مختلف در علم روان‌شناسی اشاره نکرده است؟

- (۱) گذر زمان  
(۲) پیچیدگی موضوعات  
(۳) پیشرفت دانش  
(۴) زاویه نگاه دانشمندان

۲۶۲- رابط میان شناخت پایه و شناخت عالی، کدامیک از فرایندهای زیر می‌باشد؟

- (۱) ادراک (۲) تفکر (۳) حافظه (۴) تمرکز

۲۶۳- کدام عبارت در مورد ریش یا پختگی صحیح است؟

- (۱) به رفتارهایی که وابسته به یادگیری آدمی است، گفته می‌شود.  
(۲) به معنای آمادگی زیستی است که به عوامل زیستی و عوامل محیطی وابسته است.  
(۳) بر اساس فرایند آن آدمی از تولد تا مرگ برخی خصوصیات را در جنبه‌های مختلف رشد از خود نشان خواهد داد.  
(۴) وراثت نقش تعیین‌کننده‌ای در آن و یا آمادگی زیستی افراد برای تغییرات دارد.

۲۶۴- در کدامیک از گزینه‌ها به شناخت عالی اشاره‌ای نشده است؟

- (۱) آقای رضایی که مبتلا به کرونا است با بیان دلایلی هم‌چون آلوده بودن محیط بیمارستان و وجود فشار روانی در آن جا، از رفتن به بیمارستان شانه خالی می‌کند.  
(۲) آقای محمدی همسایه‌شان را که به تازگی و یک باره وضع مالی خوبی پیدا کرده، دزد می‌پندارد و معتقد است درآمد او از راه حلال نیست.  
(۳) محسن که در حال اتمام دوره کارشناسی خود است، برای ماندن در ایران و شرکت در آزمون ارشد و یا مهاجرت به کشوری دیگر تردید دارد.  
(۴) آقای رافعی که در جلسه‌ای مشغول سخنرانی است، با شنیدن نام کوچک خود در بین جمعیت مکث کرده و متوجه حضور خواهرش در بین حاضرین می‌شود.

۲۶۵- رشد سریع در کدامیک از حیطه‌های رشدی باعث می‌شود که نوجوانان بتوانند درباره مسائل اخلاقی، ارزشی و دینی بهتر قضاوت کنند و واکنش دقیق‌تری از خود نشان دهند؟

- (۱) درک اخلاقی (۲) شناختی (۳) اجتماعی (۴) هیجانی

۲۶۶- به ترتیب، مفهوم «حافظه کاری» به کدام عامل مؤثر در حافظه اشاره دارد و کدام فرایند باعث تبدیل ردهای حسی به اطلاعات می‌شود؟

- (۱) زمان لازم برای به خاطر سپردن اطلاعات - توجه  
(۲) میزان استفاده از اطلاعات - توجه  
(۳) فاصله زمانی رمزگردانی تا بازیابی - ادراک  
(۴) در دسترس بودن یا عدم دسترسی به اطلاعات - ادراک

۲۶۷- در هر یک از مثال‌های زیر به کدامیک از مراحل حل مسئله اشاره شده است؟

- (الف) مریم که با همسر خود اختلافات زیادی پیدا کرده، بسیار نگران است؛ چرا که نمی‌داند عامل اصلی مشاجرات بین‌شان چیست.  
(ب) رها که به اختلال یادگیری مبتلا است، هر روز پس از تمرین تمرکز، آزمون می‌دهد و نمرات خود را با روزهای قبل مقایسه و بررسی می‌کند.  
(۱) مرحله اول - مرحله سوم  
(۲) مرحله دوم - مرحله چهارم  
(۳) مرحله اول - مرحله چهارم  
(۴) مرحله دوم - مرحله پنجم

۲۶۸- عمده‌ترین دلیلی که اغلب افراد قادر به تفکیک دو مفهوم توجه و تمرکز از یکدیگر نیستند، در کدام گزینه به‌درستی بیان شده است؟

- (۱) امکان مواجهه با مشکل در هر دو مفهوم  
(۲) نادیده گرفتن تفاوت‌های موجود در این مفاهیم  
(۳) ارتباط نزدیک میان این دو مفهوم  
(۴) فاصله زمانی سریع بین این مفاهیم

۲۶۹- هر دو عبارات مذکور در کدام گزینه، نادرست هستند؟

- (الف) روان‌شناسی رشد، بررسی تغییرات انسان در فراخنای زندگی، از تولد تا مرگ را در بر می‌گیرد.  
(ب) دو قلوهای همسان الزاماً هم‌جنس نیستند؛ اما به خاطر اینکه هر دو از یک تخمک به وجود آمده‌اند، ویژگی‌های وراثتی و رفتاری کاملاً مشابهی دارند.  
(ج) کودکان معمولاً در ۱۵ ماهگی می‌توانند بدون کمک دیگران راه بروند.  
(د) هیجان‌های ساده دوران کودکی (ترس، محبت و خشم) اغلب در همه کودکان به یک شکل ظاهر می‌شوند.

- (۱) الف - ب (۲) ب - ج (۳) ج - د (۴) ب - د

۲۷۰- پاسخ به دو سؤال «در کدام رشته تحصیل کرده‌اید؟» و «بین رشته تجربی و ریاضی چه تفاوت‌هایی وجود دارد؟»، تبیین‌کننده کدامیک از موضوعات زیر است؟

- (۱) تقسیم‌بندی حافظه با توجه به مراحل حافظه  
(۲) تقسیم‌بندی حافظه با توجه به عدم دسترسی یا دسترسی به اطلاعات  
(۳) تقسیم‌بندی حافظه با توجه به نوع اطلاعات  
(۴) تقسیم‌بندی حافظه براساس زمان

۲۷۱- اینکه تمام راه‌حل‌های مختلف یک مسئله را بدون توجه به میزان کیفیت آن‌ها جمع‌آوری کنیم، به کدام یک از روش‌های حل مسئله اشاره دارد؟

- (۱) تحلیلی (۲) بارش مغزی (۳) خرد کردن (۴) شروع از آخر

۲۷۲- در مثال زیر به کدام عامل نگرشی اشاره نشده است؟

«خانم سعادت که خود را بهترین مدیر اقتصادی شرکت‌های زنجیره‌ای می‌داند، قادر به حل کردن مشکل فروش کم شرکت نیست، او تمام سعی‌اش را برای اثبات خود می‌کند اما چون نتیجه‌ای نمی‌گیرد، عامل شکست‌هایش را بی‌کفایتی سایر مدیران و عدم همراهی آنان بیان می‌کند، خانم سعادت پس از چند ماه تلاش و شکست مکرر، مشکل را غیر قابل حل دانسته و دیگر کوششی در جهت افزایش فروش نمی‌کند.»

- (۱) درماندگی آموخته‌شده (۲) اسناد

- (۳) ناهماهنگی شناختی (۴) اراده

۲۷۳- فردی که دچار وسواس فکری - عملی است کدام یک از موقعیت‌های ردیابی علامت را بیشتر از سایر افراد تجربه می‌کند؟

- (۱) هشدار کاذب (۲) اصابت (۳) رد درست (۴) از دست دادن

۲۷۴- در بحران اخیر ویروس کرونا، اخباری مبنی بر مرگ عده‌ای از هموطنانمان بر اثر خوردن الکل ضدعفونی کننده شنیده می‌شد. با توجه به ویژگی‌های مسئله، کدام یک از موارد زیر باعث استفاده از چنین راهکارهایی می‌شود؟

- (۱) روشن و واضح نبودن هدف و تعریف مسئله (۲) جدیت بیش از اندازه در درگیری با مسئله

- (۳) عدم شناسایی دقیق توانمندی‌های خود (۴) مشخص نبودن وضعیت فعلی (مبدأ)

۲۷۵- به ترتیب اگر در پاسخ به این سؤال بین گزینه‌های «۱» و «۲» شک داشته باشید، دچار چه نوع تعارضی شده‌اید و اگر وسوسه شوید که گزینه «۳» را به صورت شانس انتخاب کنید، چه تعارضی به سراغتان می‌آید؟

- (۱) گرایش - گرایش / اجتناب - اجتناب (۲) گرایش - گرایش / گرایش - اجتناب

- (۳) گرایش - اجتناب / اجتناب - اجتناب (۴) گرایش - اجتناب / گرایش - گرایش

۲۷۶- روان‌شناسی که مهم‌ترین علل بروز فشار روانی را بیان می‌کند، به کدام یک از اهداف علم روان‌شناسی توجه داشته است؟

- (۱) پیش‌بینی (۲) توصیف (۳) تبیین (۴) کنترل

۲۷۷- منظور از «سازنده بودن» ادراک کنترل و کارایی چیست؟

- (۱) هماهنگی ادراک با نتایج رفتار (۲) هماهنگی ادراک با شواهد محیطی

- (۳) در کنترل و اختیار گرفتن محیط (۴) حذف و دوری از پیامدهای ناگوار رفتار

۲۷۸- قماربازی در جریان یک بازی، کل پولی را که همراه داشت می‌بازد. کدام عبارت در مورد او صدق می‌کند؟

- (۱) اگر هنوز تمایل به بازی کردن داشته باشد، می‌توان گفت بر اساس ملاک «مزیت» این تصمیم را گرفته است.

- (۲) اگر تصمیم بگیرد از این بیشتر بازی نکند، سبک تصمیم‌گیری او اجتنابی است.

- (۳) اگر تصمیم بگیرد بازی را ادامه دهد، می‌توان او را دارای سبک تصمیم‌گیری وابسته دانست.

- (۴) تصمیم فرد به ادامه بازی، با ریسک بیشتری نسبت به ابتدای بازی همراه است.

۲۷۹- در کدام گزینه به عامل اصلی ایجاد فشار روانی اشاره شده است؟

- (۱) مقابله ناکارآمد با مسئله (۲) ارتباط عامل فشارآور با محیط

- (۳) تجربه استرس فراتر از تحمل (۴) ایجاد تغییرات در زندگی

۲۸۰- در روان‌شناسی سلامت، «مقابله» به چه معناست؟

- (۱) تلاش فرد برای به حداقل رساندن و تحمل فشار روانی

- (۲) روبه‌رو شدن با تغییر ناگهانی در زندگی

- (۳) برهم خوردن تعادل زندگی

- (۴) نیاز برای دوباره سازگار شدن با شرایط جدید زندگی