

نام :
 نام خانوادگی :
 نام پدر :
 نام آموزشگاه : ۲۲ بهمن ۲ امتحان درس علوم تجربی پایه ی : هشتم

باسمه تعالی
 اداره کل آموزش و پرورش استان زنجان
 اداره آموزش و پرورش ناحیه ۲ زنجان

ردیف دفتر نمره :
 تاریخ امتحان : ۱۱ / ۳ / ۹۸
 مدت امتحان : دقیقه
 متوسطه دوره اول آقای :



| | |
|------|---|
| بارم | ۱- جاهای خالی را با استفاده از کلمات داخل پرانتز کامل کنید. الف- فلز آلومینیوم یک جسم به شرمای رود. (شفاف-نیم شفاف-کدر) ب- با کاهش دمای حلال ها میزان حل شدن گاز ها در آنها می یابد. (افزایش - کاهش) پ- رشد ریشه گیاهان در درز و شکاف سنگها باعث هوازگی می شود. (فیزیکی - شیمیایی) ت- جرم نسبی بسیار کم و تقریبا برابر صفر است. (الکترون ، پروتون ، نوترون) |
| ۱ | ۲- گزینه ی صحیح را با علامت ✓ مشخص کنید. الف- کدام یک از ویژگیهای مهم پاسخ های انعکاسی می باشد؟ ارادی کند سریع با تفکر ذکر علت: |
| ۱ | ب- در کدام یک از مواد زیر مقدار زیادی الکترون آزاد وجود دارد؟ پلاستیک مس چوب خشک شیشه ذکر علت: |
| ۱/۷۵ | ۳- صحیح و غلط بودن جملات زیر را مشخص کنید: الف) شربت آلبیمو یک سوسپانسیون به شمار می رود. () ب) به مجموعه ای از پرتوهای نورد در کنار هم باریکه نورمی گویند. () ج) یکی از ایزوتوپ های هیدروژن خاصیت پرتو زایی دارد. () |
| ۰/۵ | ۴- ماهیچه های صاف چه رنگی دارند؟..... نوع عمل آنها چگونه است؟..... |
| ۰/۵ | ۵- دنا (DNA) دارای چه اطلاعات و دستورهایی می باشد؟ |
| ۰/۵ | ۶- راه های بروز هوازگی فیزیکی در سنگ ها را بنویسید: (دو مورد) |

ادامه سوالات در صفحه ۲

| | | | |
|--------------|--------------|--------------|--------------|
| نمره با عدد | نمره با عدد | نمره با عدد | نمره با عدد |
| نمره با حروف | نمره با حروف | نمره با حروف | نمره با حروف |

نام و امضای دبیر : نام و امضای دبیر :

محل درج نمرات مصحح

بارم

۷- به وسیله یک خط نام هر غده را به وظیفه مربوط به آن وصل کنید.

۰/۵

وظیفه:

نام غده:

الف) واپایش فرآیندهای تولید و ذخیره انرژی در باخته های بدن

زیر مغزی

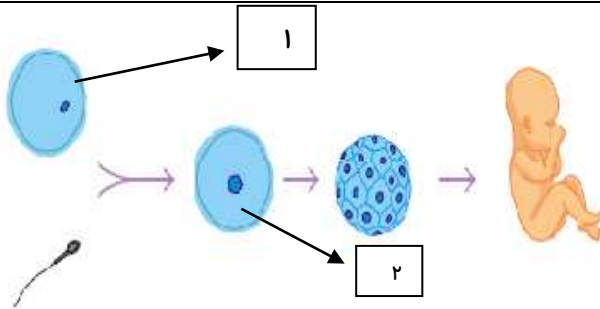
پاراتیروئید

ب) افزایش جذب کلسیم در استخوان ها

تیروئید

۸- با توجه به شکل :

۰/۵



الف : نام سلول شماره ۱ را بنویسید؟

ب : تعداد کروموزوم های سلول شماره ۲ را بنویسید؟

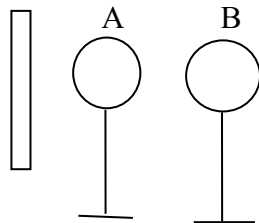
۹- یک میله شیشه ای را با کیسه فریزر مالش داده و به دو کره فلزی که باهم در تماس هستند، نزدیک می کنیم و بعد از

اینکه دارای بارالکتریکی شدند کره ها را از هم جدا میکنیم .

الف) نوع بار الکتریکی میله شیشه ای را بنویسید.

ب) بار الکتریکی هریک از کره ها را مشخص کنید.

ج) نام این روش باردارشدن کره ها چیست؟



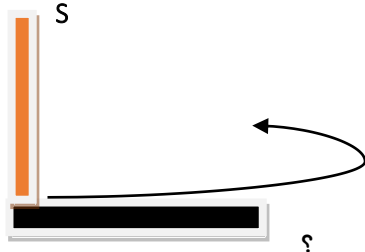
۱

۱۰- با توجه به شکل به سوالات زیر پاسخ دهید.

الف) از کدام روش برای ساخت آهنربا استفاده شده است؟

ب) قطب های ایجاد شده بر روی تیغه ی آهنی در قسمت ؟ را مشخص کنید.

۰/۵



۱۱- در مدار الکتریکی مقابل محل قرار گرفتن ولت سنج و آمپرسنج را مشخص کنید:

۰/۵



۱۲- حسین با یک میخ آهنی و مقداری سیم مسی روکش دار و یک باتری یک عدد آهنربای الکتریکی ساخته است. وقتی جریان

الکتریسیته از آن می گذرد میخ آهنی مقداری براده آهن جذب می کند. برای اینکه میخ آهنی براده آهن بیشتری جذب کند دوره

پیشنهاد کنید.

۱

۱۳- به سؤالات زیر پاسخ کوتاه دهید؟

الف: کانی که از دسته سیلیکاتها باشد: ب: کانی که اولین بار در ایران کشف شد:

ج: کانی که با انسان نامهربان است : د-کانی که در تهیه خمیر دندان از آن استفاده می کنند:

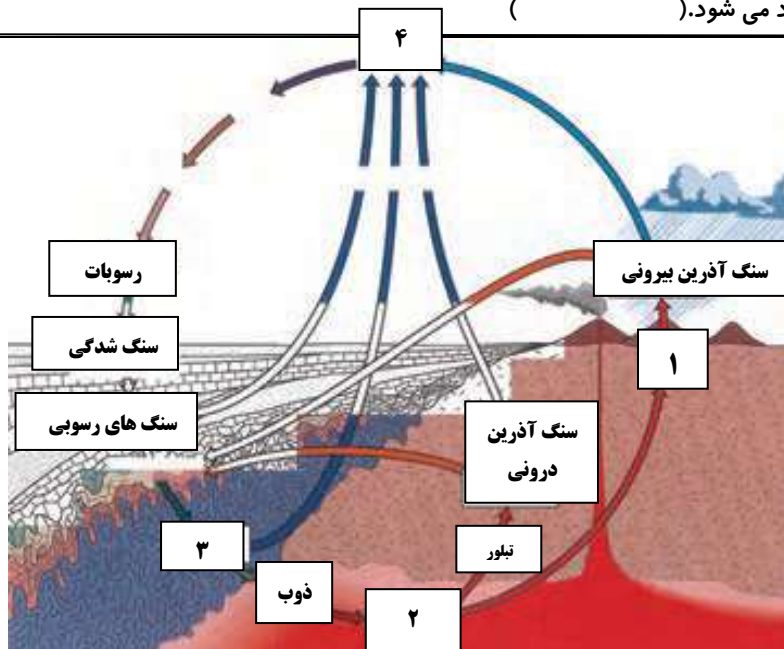
بارم

۰/۵

۱۴- درون پرانتز کلمه مناسب بنویسید:

الف : سنگی که حاصل اجتماع بقایای جانداران در حوضه های رسوبی است. ()

ب : سنگی که بر اثر تبخیر دریاچه های کم عمق ایجاد می شود. ()



۱۵- شکل مقابل چرخه سنگ را نشان می دهد
قسمت های خواسته شده را بنویسید:

۱-

۲-

۳-

۴-

۱

۱۶- آیا در سنگ های آذرین فسیل پیدا می شود؟ چرا؟

۰/۵

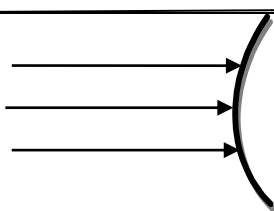
۱۷- پدیده خسوف را با رسم یک شکل ساده نشان دهید:

۰/۷۵

۱۸- در قسمت جلوی آمبولانس ها کلمه آمبولانس را برگردان می نویسند یا مستقیم ؟ چرا؟

۰/۷۵

۱۹- با توجه به شکل مقابل :



۰/۷۵

الف) شکل داده شده کدام ابزار نوری را نشان می دهد؟

ب) پرتو های بازتابیده شده در آن را رسم کنید:

۲۰- برای تشخیص واگرا یا همگرا بودن عینک دوستان یک راه حل بنویسید:

۰/۵

با توجه به شکل مقابل به سوالات زیر پاسخ دهید:

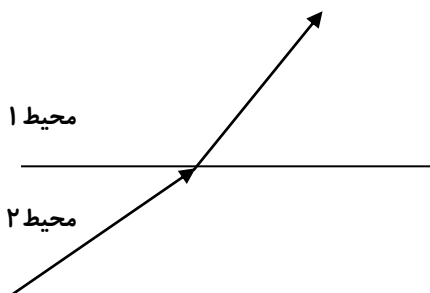
الف) نام پدیده اتفاق افتاده چیست؟

ب) رقیق و غلیظ بودن محیط ها را مشخص کنید:

ج) اگر شما در محیط شماره ۲ قرار بگیرید، جسمی را که در محیط شماره ۱ قرار

دارد، دورتر از فاصله واقعی خواهید دید یا نزدیکتر؟

د) بک اتفاق زیبا را که بر اثر این پدیده در طبیعت رخ می دهد، نام ببرید:



۱