
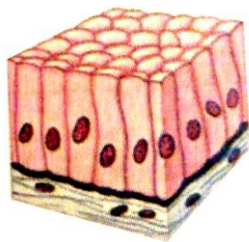
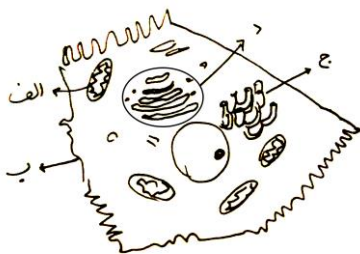


اداره آموزش و پرورش ناحیه ۷ مشهد

دبیرستان و پیش دانشگاهی منصوره بادامچی	نام و نام خانوادگی	نام آزمون: زیست	نمره مستمر
 <p>مهر آموزشگاه</p>	شماره صندلی:	تاریخ آزمون:	نمره پایانی
	کلاس دوم تجربی:	مدت آزمون ۹۰ دقیقه	امضا دبیر
تعداد صفحه ۴	نیمسال اول		

ردیف	سوالات	بارم
۱	محصول عمل آنزیم لاکتوز کدام مولکولهاست؟	۰/۱۵
۲	هر یک از پروتئینهای زیر از نظر کاری که انجام می دهند جزء کدام پروتئینها هستند؟ الف) میوزین ب) پپسینوژن	۰/۱۵
۳	پروتئین هایی که در سراسر عرض غشا قرار دارند: الف) چه نقشی دارند؟ ب) توسط کدام ریبوزوم ها تولید می شوند؟	۰/۱۵
۴	شکل روبه رو ساختار یک سلول کبدی را نشان می دهند: الف) بخشهای الف، ب، ج را نامگذاری کنید. ب) یکی از نقشهای ویژه بخش ج را در این سلول بنویسید.	۱
۵	بافت پوششی روبه رو در کدام قسمت بدن دیده می شود؟ (یک مورد)	۰/۲۵
۶	الف) مغز ساقه های علفی از چه بافتی ساخته شده است؟ ب) کدام نوع از سلول های آوند چوبی در همه گیاهان آوندی یافت میشود؟	۰/۱۵
۷	الف) در نشخوارکنندگان هنگام استراحت برای ادامه گوارش غذا وارد کدام قسمت های معده می شود؟ (فقط نام ببرید)	۰/۷۵



	(ب) عامل محرک ترشح بیکربنات پانکراس کدام هورمون است؟	
۰/۲۵	عمل جذب غذا در کدام قسمت از شکل انجام می شود؟ 	۸
۰/۷۵	الف) چه عاملی باعث راه اندازی حرکات دودی لوله گوارش می شود؟ ب) در پرنده هنگام دم هوای درون ششها به کجا منتقل می شود؟	۹
۰/۷۵	الف) تکلم با شرکت کدام دستگاه های بدن صورت می گیرد؟ (دومورد) ب) در ماهی، خون بعد از تبادلات گازی از آبشش ها به کجا میرود؟	۱۰
۰/۵	الف) تنفس واقعی سلول های بدن چه موقع صورت می گیرد؟ ب) اگر شکافی در قفسه سینه ایجاد شود، ششها چه حالتی پیدا میکنند؟	۱۱
۱	الف) وضعیت دریچه های سینی و قلبی (دولختی و سه لختی) را در هنگام سیستول بطنی بنویسید؟ ب) چرا دیواره بطن چپ بزرگتر از بطن راست است؟	۱۲
۱	الف) در عروس دریایی چگونه آب در لوله های کیسه گوارش به حرکت در می آید؟ ب) انفارکتوس قلب ناشی از چیست و چه تأثیری بر الکتروکاردیوگرام دارد؟	۱۳
۱	الف) در محل مویرگ ها فشار تراوشی نتیجه چیست و مواد را در چه جهتی حرکت می دهد؟ ب) نقش (ماکروفاژها) را در کبد و در گره های لنفی بنویسید؟	۱۴
۰/۷۵	الف) کدام ویژگی های ساختاری باعث خمیده شدن سلول های نگهبان در هنگام جذب آب میشود؟ (دو مورد) ب) این سلول ها برای خمیده شدن آب را از کدام سلول ها جذب میکنند؟	۱۵
۰/۵	الف) انرژی لازم برای حرکت فعال مواد در آوند آبکش از کدام سلول ها تأمین می شود؟	۱۶

		(ب) رگ های غذا دهنده قلب چه نامیده می شوند؟
۱	۱۷	الف) نوع ماده دفعی نیتروژن دار در کوسه و در حلزون خشکی زی را بنویسید. ب) چرا قبل از دیالیز با جراحی سیاهرگ را به سرخرگ متصل می کنند؟
۰/۵	۱۸	با توجه به سه پدیده تراوش، بازجذب و ترشح به سؤالات زیر پاسخ دهید: الف) کدام یک فقط در خلاف شیب انتشار صورت می گیرد؟ ب) کدام یک از دفع موادی مانند گلوکز و سدیم جلوگیری می کند؟
۱	۱۹	الف) در گیاه گندم مواد دفعی در کدام بخش های سلول جمع می شوند؟ ب) علت کوتاه شدن سارکومرها در هنگام انقباض ماهیچه چیست؟
۰/۵	۲۰	الف) کدام باله نقش اصلی را در حرکت رو به جلو ماهی دارد؟ ب) با انقباض کدام نوع ماهیچه تارهای کرم خاکی در تماس با زمین قرار می گیرد؟
۱	۲۱	الف) تونوس ماهیچه ها چه هنگامی متوقف می شود؟ ب) ساختار بافت استخوان اسفنجی را توضیح دهید؟
۰/۷۵	۲۲	الف) در هنگام پرواز فشار هوای زیر و بالای بال پرنده چه تفاوتی دارد؟ ب) یک شباهت ساختاری میتوکندری و کلروپلاست را بنویسید.
۱/۵	۲۳	جاهای خالی را با کلمات مناسب پر کنید: الف) در ارتفاعات به دلیل کاهش فشار گاز ترشح افزایش می یابد و این هورمون با اثر تولید گلبول های قرمز را می دهد. ب) از نشانه های بارز فشار ریشه ای در گیاهان است. ج) مسیر غیر پروتوپلاستی می تواند آب را در عرض ریشه تا محل حرکت دهد.
۱	۲۴	اصطلاحات زیر را تعریف کنید: الف) زردپی :

	(ب) هپارین :	
۱/۵	<p>جملات صحیح را با (ص) و جملات اشتباه را یا (غ) مشخص کنید:</p> <p>الف) سلول های ماهیچه سرخرگ دوکی شکل هستند. <input type="checkbox"/> ص <input type="checkbox"/> غ</p> <p>ب) کاهش ترشح صفرا تأثیری در جذب ویتامین A ندارد. <input type="checkbox"/> ص <input type="checkbox"/> غ</p> <p>ج) پرده دیافراگم فقط در پستانداران و پرندگان وجود دارد. <input type="checkbox"/> ص <input type="checkbox"/> غ</p> <p>د) در یک فرد بالغ میوکارد معمولی قلب قدرت انقباض ذاتی ندارد. <input type="checkbox"/> ص <input type="checkbox"/> غ</p> <p>ه) همه مهره داران اسکلت درونی دارند. <input type="checkbox"/> ص <input type="checkbox"/> غ</p> <p>ر) تعداد ضربان های نبض با ضربان های قلب برابر است. <input type="checkbox"/> ص <input type="checkbox"/> غ</p>	۲۵
۰/۲۵	<p>در گیاهان هر حرکت نوعی حرکت محسوب می شود.</p> <p>الف) خودبخودی - القایی <input type="checkbox"/> ب) تنجشی - خودبخودی <input type="checkbox"/></p> <p>ج) خودبخودی - فعال <input type="checkbox"/> د) پیچش - القایی <input type="checkbox"/></p>	۲۶
۰/۵	چرا تعداد میتوکندری های بعضی سلول های بدن بیشتر است؟	۲۷

موفق باشید