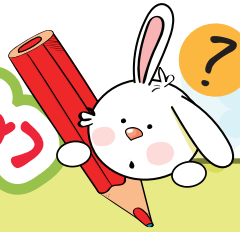




# دفترچه سؤال



سوم دبستان

۲۱ دی ۱۴۰۳

تعداد کل سؤالات عادی: ۵۰ سؤال

مدت پاسخ گویی به آزمون: ۶۰ دقیقه

برنامه‌ی آزمون	وقت پیشنهادی	شماره‌ی سؤال	تعداد سؤال	نام درس
عددهای کسری (رسم شکل، کسر ... مقایسه‌ی کسرها) ضرب و تقسیم (روش‌های نمادین، ضرب) (ضرب عددهای یک رقمی، خاصیت‌های ضرب) صفحه‌ی ۴۳ تا ۷۲	۱۵ دقیقه	۱-۱۰	۱۰	ریاضی
	۱۵ دقیقه	۱۱-۲۰	۱۰	ریاضی (سؤالات آشنا)
زندگی ما و آب، نور و مشاهده‌ی اجسام صفحه‌ی ۵۳ تا ۷۰	۱۰ دقیقه	۲۱-۳۰	۱۰	علوم
بلدرچین و برزگر، فداکاران کار نیک، پیراهن بهشتی فارسی: صفحه‌ی ۴۵ تا ۷۱ نگارش فارسی: صفحه‌ی ۳۱ تا ۵۲	۱۰ دقیقه	۳۱-۴۰	۱۰	فارسی
چرا با هم همکاری می‌کنیم؟، مقررات خانه‌ی ما نیازهای خانواده چگونه تامین می‌شود؟ منابع صفحه‌ی ۳۰ تا ۴۳	۵ دقیقه	۴۱-۴۵	۵	مطالعات اجتماعی
بانوی قهرمان، بوی بهشت، جشن تکلیف گفت‌وگو با خدا ماه مهمانی خدا صفحه‌ی ۴۰ تا ۷۱	۵ دقیقه	۴۶-۵۰	۵	هدیه‌ی آسمان

تعداد کل سؤالات پیشرفته: ۲۰ سؤال

مدت پاسخ گویی به آزمون: ۳۰ دقیقه

برنامه‌ی آزمون	وقت پیشنهادی	شماره‌ی سؤال	تعداد سؤال	نام درس
عددهای کسری (رسم شکل، کسر ... مقایسه‌ی کسرها) ضرب و تقسیم (روش‌های نمادین، ضرب) (ضرب عددهای یک رقمی، خاصیت‌های ضرب) صفحه‌ی ۴۳ تا ۷۲	۱۵ دقیقه	۵۱-۶۰	۱۰	ریاضی پیشرفته
زندگی ما و آب، نور و مشاهده‌ی اجسام صفحه‌ی ۵۳ تا ۷۰	۱۵ دقیقه	۶۱-۷۰	۱۰	علوم پیشرفته

بنیاد علمی آموزشی قلم‌چی (وقف عام)

دفتر مرکزی: خیابان انقلاب - بین صبا و فلسطین - پلاک ۹۲۳ - تلفن: ۰۲۱-۶۴۶۳

## سؤال‌های عادی

دوست فوبم:

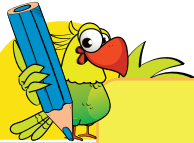
در درس‌های ریاضی، علوم و فارسی ۱۰ سؤال ابتدای دفترچه طرح نو (طراحی شده) هستند و با توجه به برنامه‌ی راهبردی فود هر آزمون در یک درس ۱۰ سوال منتخب از کتاب‌های سه سطحی (سوال‌های آشنا) داریم. با پاسخ‌گویی به این دو نوع سؤال‌ها، می‌توانید ارزیابی بهتری از یادگیری فودتان داشته باشید.

از هر یک از درس‌های مطالعات اجتماعی و هدیه‌ی آسمان هم ۵ سؤال در این دفترچه قرار داده شده است.

مجموعاً در این دفترچه ۵۰ سؤال قرار دارد که پاسخ‌گویی به این سؤال‌ها اجباری است.

گروه آزمون

بنیاد علمی آموزشی قلم‌چی (وقف عام)



## «آزمون ۲۱ دی» - سوم دبستان



سؤال‌هایی که با آیکون ✂ مشخص شده‌اند، سؤال‌هایی هستند که مشابه آن‌ها در امتحانات تشریحی مورد پرسش قرار می‌گیرد.

زمان پاسخ‌گویی: ۵ دقیقه

ریاضی - صفحه‌های ۴۳ تا ۷۲ کتاب درسی

$$\frac{\square}{8} = \frac{3}{?} = 1$$

۱- به جای  $\square$  و ؟ چه عددی قرار دهیم تا تساوی زیر برقرار باشد؟

(۲)  $\square = 5$  ,  $? = 3$

(۱)  $\square = 3$  ,  $? = 8$

(۴)  $\square = 8$  ,  $? = 3$

(۳)  $\square = 8$  ,  $? = 1$

۲-✂ مادر سارا برای سارا و دوستانش کیک پخته است. او نیمی از کیک را در یخچال می‌گذارد و نیم دیگر را چهار قسمت کرده و به سارا و دوستانش می‌دهد. اگر هر کدام یک قسمت را بردارند، هر نفر آن‌ها چه کسری از کیک را برداشته‌اند؟

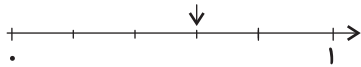
(۲)  $\frac{1}{2}$

(۱)  $\frac{1}{7}$

(۴)  $\frac{1}{3}$

(۳)  $\frac{1}{8}$

۳- فلش روی محور چه کسری را نشان می‌دهد؟



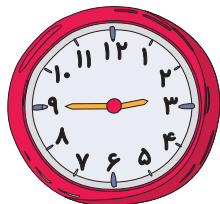
(۴)  $\frac{4}{5}$

(۳)  $\frac{5}{5}$

(۲)  $\frac{3}{5}$

(۱)  $\frac{1}{5}$

۴-✂ ساعت چند است؟



(۲) سه و ربع

(۱) یک ربع مانده به ۲

(۴) یک ربع مانده به ۳

(۳) ۹ و ربع

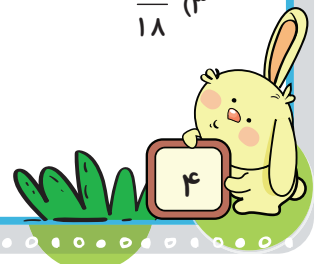
۵- کدام یک از کسرهای زیر با کسر  $\frac{2}{6}$  مساوی نیست؟

(۲)  $\frac{4}{9}$

(۱)  $\frac{1}{3}$

(۴)  $\frac{4}{12}$

(۳)  $\frac{6}{18}$





## «آزمون ۲۱ دی» - سوم دبستان

۶- فهیمة و فاطمة تصمیم گرفتند با پول‌هایشان برای مادر و پدرشان هدیه بخرند. فهیمة  $\frac{5}{8}$  از پول خود و فاطمة  $\frac{5}{6}$  از پول خود را استفاده کرد. با توجه به این مسئله گزینه‌ی صحیح را انتخاب کنید؟ (پول فهیمة و فاطمة در ابتدا یکسان بوده است.)

(۱) فهیمة پول بیش‌تری خرج کرده است.

(۲) هر دو به اندازه‌ی مساوی پول خرج کرده‌اند.

(۳) فاطمة پول بیش‌تری خرج کرده است.

(۴) هیچ‌کدام

۷- کوچک‌ترین عدد از میان گزینه‌های زیر کدام است؟

(۲) ۳ واحد و  $\frac{3}{18}$

(۱) ۳ واحد و  $\frac{9}{18}$

(۴) ۲ واحد و  $\frac{4}{18}$

(۳) ۲ واحد و  $\frac{2}{18}$

۸- مجموع ۳ برابر عدد ۵ و ۲ برابر عدد ۷ می‌شود.....

(۲) ۱۷

(۱) ۲۹

(۴) ۲۸

(۳) ۲۷

۹- فرهاد ۳ بسته‌ی ۶ تایی شکلات قهوه‌ای و ۴ بسته‌ی ۵ تایی شکلات شیری دارد. او چندتا شکلات دارد؟

(۲) ۳۷ شکلات

(۱) ۳۸ شکلات

(۴) ۱۸ شکلات

(۳) ۳۰ شکلات

$$(6 \times 3) + (6 \times 2) + (6 \times 4) = ?$$

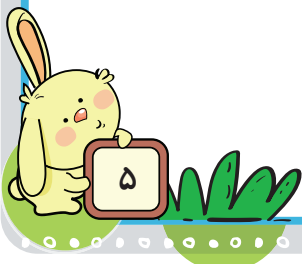
(۲) ۵۴

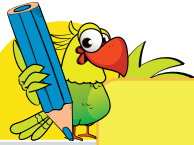
(۱) ۵۶

(۴) ۵۸

(۳) ۵۲

۱۰- حاصل عبارت روبه‌رو کدام است؟





## «آزمون ۲۱ دی» - سوم دبستان

زمان پاسخ‌گویی: ۱۵ دقیقه

ریاضی آشنا - صفحه‌های ۴۳ و ۷۲ کتاب درسی

۱۱- بنایی می‌خواهد زمین مستطیل شکلی را بسازد. این بنا زمین را به دو قسمت مساوی تقسیم می‌کند. نصف زمین را به سه اندازه‌ی مساوی تقسیم می‌کند و در هر کدام یک مغازه می‌سازد و از مابقی زمین  $\frac{1}{3}$  آن را به حیاط اختصاص داده و بقیه را خانه می‌سازد. چه کسری از زمین صرف کردن خانه شده است؟

$\frac{1}{6}$  (۱)       $\frac{2}{6}$  (۲)       $\frac{2}{3}$  (۳)       $\frac{5}{6}$  (۴)

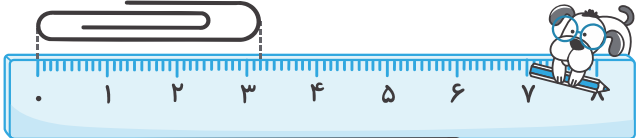
۱۲- در تصویر زیر قسمتی از ساعت که بین عقربه‌های بزرگ و کوچک است، تقریباً چه کسری از کل ساعت است؟



$\frac{1}{7}$  (۱)       $\frac{1}{6}$  (۲)       $\frac{1}{5}$  (۴)       $\frac{1}{4}$  (۳)

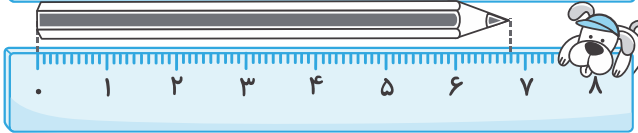
۱۳- طول گیره‌ی کاغذ ۳ سانتی‌متر و ..... سانتی‌متر و طول مداد ..... سانتی‌متر و  $\frac{8}{10}$  سانتی‌متر است.

شکل (۱):



$6 - \frac{4}{10}$  (۱)

شکل (۲):

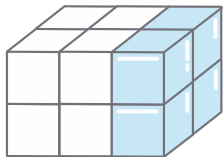


$7 - \frac{2}{10}$  (۲)

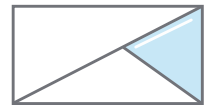
$6 - \frac{2}{10}$  (۳)

$7 - \frac{4}{10}$  (۴)

۱۴- کسر مناسب شکل روبه‌رو با کسر نشان‌دهنده‌ی کدام گزینه برابر است؟



(۲)



(۱)



(۴)



(۳)

۱۵- سارا و نرگس مقدار پول یکسانی دارند. سارا  $\frac{3}{5}$  پول خود را صدقه می‌دهد. اگر نرگس بخواهد بیش‌تر از سارا صدقه بدهد، باید چه کسری از پول خود را صدقه بدهد؟

$\frac{2}{5}$  (۱)       $\frac{3}{6}$  (۲)       $\frac{4}{5}$  (۳)       $\frac{3}{7}$  (۴)





## «آزمون ۲۱ دی» - سوم دبستان

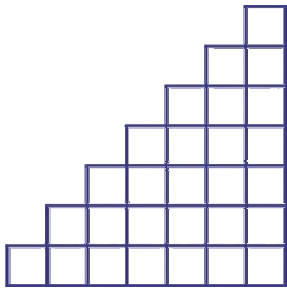
۱۶- آرش ۲ ساعت و  $\frac{۳}{۵}$  ساعت، بهروز ۱ ساعت و  $\frac{۲}{۳}$  ساعت، فرهاد ۲ ساعت و  $\frac{۳}{۴}$  ساعت و وحید ۲ ساعت و  $\frac{۱}{۵}$

ساعت در روز جمعه مطالعه کرده‌اند. اگر زمان مطالعه را از بیش‌تر به کم‌تر مرتب کنیم، نفر سوم چه کسی است؟

(۱) وحید (۲) بهروز

(۳) آرش (۴) فرهاد

۱۷- برای شمارش خانه‌های شکل مقابل از کدام دسته‌بندی نمی‌توان استفاده کرد؟



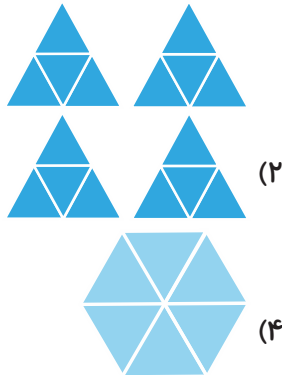
(۱) ۷ دسته‌ی ۷ تایی

(۲) ۴ دسته‌ی ۷ تایی

(۳) ۱۴ دسته‌ی ۲ تایی

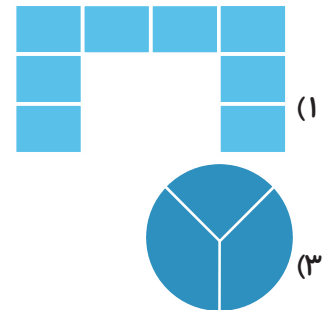
(۴) ۷ دسته‌ی ۴ تایی

۱۸- برای کدام یک از اشکال زیر حاصل ضرب  $۲ \times \dots = \dots$  را نمی‌توان نوشت؟



(۲)

(۴)



(۱)

(۳)

۱۹- یک ساختمان ۶ طبقه دارد که در هر طبقه‌ی آن ۳ واحد و در هر واحد آن ۲ اتاق وجود دارد. این ساختمان در کل

چند اتاق دارد؟

۳۶ (۴)

۱۱ (۳)

۱۸ (۲)

۱۲ (۱)

۲۰- حسن دیروز ۳ بسته شکلات ۸ تایی خرید. اگر او امروز ۴ بسته شکلات ۸ تایی دیگر بخرد و از هر بسته‌ی شکلات

دیروز و امروزش ۲ شکلات را بخورد، تعداد کل شکلات‌هایش نسبت به خرید دیروز چه تغییری می‌کند؟

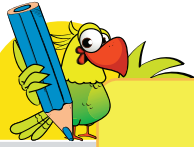
(۱) ۱۸ شکلات به شکلات‌هایش اضافه می‌شود.

(۲) ۴۲ شکلات به شکلات‌هایش اضافه می‌شود.

(۳) ۱۶ شکلات از تعداد شکلات‌هایش کم می‌شود.

(۴) ۳۲ شکلات به شکلات‌هایش اضافه می‌شود.





## «آزمون ۲۱ دی» - سوم دبستان

زمان پاسخ‌گویی: ۱۰ دقیقه

علوم عادی - صفحه‌های ۵۳ تا ۷۰ کتاب درسی

۲۱- برای آبیاری باغ، بهتر است از چه آبی استفاده کنیم؟

- |                |                  |
|----------------|------------------|
| (۱) آب دریا    | (۲) آب چاه       |
| (۳) آب اقیانوس | (۴) آب تصفیه‌شده |

۲۲- آب پشت سد، از کجا آمده است؟

- |           |                      |
|-----------|----------------------|
| (۱) رودها | (۲) لوله‌کشی خانه‌ها |
| (۳) دریا  | (۴) تصفیه‌خانه       |

۲۳- کدام یک منبع نور نمی‌باشد؟

- |            |                   |
|------------|-------------------|
| (۱) خورشید | (۲) چراغ قوه روشن |
| (۳) شیشه   | (۴) ستاره‌ها      |

۲۴- کدام گزینه دربارهٔ انواع آینه‌ها درست نیست؟

- (۱) آینه‌های فرورفته توسط دندان‌پزشکان استفاده می‌شود.
- (۲) آینه‌های برآمده، تصویر اجسام را کوچک‌تر از خود جسم نشان می‌دهند.
- (۳) درون قاشق فلزی، نوعی آینه‌ی تخت است.
- (۴) از آینه‌های برآمده در آینه‌ی بغل ماشین‌ها، سریچ جاده‌ها و ... استفاده می‌شود.

۲۵- کدام گزینه دلیل حفر چاه یا قنات توسط مردم روستا را به‌درستی ذکر می‌کند؟

- (۱) مردم برای تخلیهٔ فاضلاب قنات حفر می‌کنند.
- (۲) مردم برای جلوگیری از تشکیل رود از آب باران و برف، چاه یا قنات حفر می‌کنند.
- (۳) مردم برای مصارف خانگی یا کشاورزی با حفر چاه یا قنات از آب‌های زیرزمینی استفاده می‌کنند.
- (۴) مردم برای تولید نمک از آب‌های شور زیرزمینی، چاه یا قنات حفر می‌کنند.





## «آزمون ۲۱ دی» - سوم دبستان

۲۶- اندازه‌ی تصویر در آینه‌ی تخت نسبت به اندازه‌ی واقعی جسم چگونه است؟

- (۱) هم‌اندازه  
(۲) بزرگ‌تر  
(۳) کوچک‌تر  
(۴) به اندازه‌ی آینه بستگی دارد.

۲۷- آب در کدام یک بیش‌تر فرو می‌رود؟

- (۱) سنگ  
(۲) خاک رس  
(۳) خاک باغچه  
(۴) ماسه‌ی نرم

۲۸- کدام یک نور را به‌صورت منظم بازتاب می‌کند؟

- (۱) شیشه  
(۲) کتاب  
(۳) آینه  
(۴) گزینه‌های «۱» و «۳»

۲۹- در کدام گزینه، همه‌ی موارد ذکر شده منبع نور هستند؟

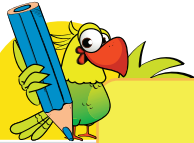
- (۱) شمع روشن - حشره شب‌تاب - سینی فلزی براق - آتش  
(۲) لامپ روشن - ستاره - آینه - چراغ روشن - تلفن همراه  
(۳) چراغ روشن - تلفن همراه - ماه - شیشه - سینی فلزی براق  
(۴) شمع روشن - آتش - چراغ روشن - تلفن همراه روشن - لامپ روشن

۳۰- اگر آب‌های زیرزمینی به سطح زمین برسند، کدام یک را ایجاد می‌کنند؟

- (۱) چشمه  
(۲) دریا  
(۳) اقیانوس  
(۴) چاه







## «آزمون ۲۱ دی» - سوم دبستان

فارسی: صفحه‌های ۴۵ تا ۷۱ کتاب درسی - نگارش فارسی: صفحه‌های (۳ تا ۵۲) کتاب درسی زمان پاسخ‌گویی: ۱۰ دقیقه

۳۱- در کدام گزینه، با اضافه کردن «کش» به یک یا هر دو کلمه، ترکیب معناداری ساخته نمی‌شود؟

- (۱) نقشه - هوا  
(۲) بار - مداد  
(۳) خط - میخ  
(۴) نفت - لوله

۳۲- در کدام گزینه، معنای یک یا چند واژه نادرست بیان شده است؟

- (۱) جوز: گردو - شریف: دارای ارزش و اعتبار  
(۲) خویشان: اقوام - ضعیف: ناتوان  
(۳) پای کوبی: بهانه‌گیری - عاقبت: سرانجام  
(۴) قامت: قد - زمزمه: صدای حرف زدن آهسته

۳۳- در کدام گزینه، نادرستی املايي وجود ندارد؟

- (۱) صاحب - انتضار - طلا و نقره  
(۲) معلوم - غبار آلود - تصمیم  
(۳) طناب - لحظه - باسفا  
(۴) دروغ - جنگ تهمیلی - غرق

۳۴- صورت مرتب شده‌ی کلمات زیر در کدام گزینه به درستی بیان شده است؟

- «مردم - حال - همه‌ی - باخبر - فرمانروا - خیلی - داشت - باشد - دوست - از»  
(۱) فرمانروا می‌خواست از حال مردم باخبر باشد.  
(۲) مردم دوست داشتند از حال فرمانروا باخبر باشند.  
(۳) فرمانروا خیلی دوست داشت از حال همه‌ی مردم باخبر باشد.  
(۴) فرمانروا از حال خیلی از مردم باخبر شده بود.

۳۵- جمله‌ی کدام گزینه با توجه به عبارت داخل پرانتز، به درستی تغییر کرده است؟

- (۱) علی با دوچرخه به مدرسه می‌رود. (دو روز قبل): دو روز قبل علی با دوچرخه به مدرسه می‌رود.  
(۲) حسین داشت قدم می‌زد. (اکنون): اکنون حسین داشت قدم می‌زد.  
(۳) زهرا با دوستانش بازی می‌کند. (نیم ساعت قبل): نیم ساعت قبل زهرا با دوستانش بازی می‌کند.  
(۴) فاطمه در بیمارستان کار می‌کند. (سه سال قبل): سه سال قبل فاطمه در بیمارستان کار می‌کرد.





## «آزمون ۲۱ دی» – سوم دبستان

۳۶- بیت کدام گزینه نادرست است؟

- ۱) کاش می‌شد کینه‌ای در ما نبود / با نشاط و پاک و خندان می‌شدیم
  - ۲) سبزه می‌رویید در هر باغچه / از طراوت‌های جای پیمان
  - ۳) ابر در حال سفر، آسمان پر از سکوت / بر سر گلدسته‌ها، بال مرغان در قنوت
  - ۴) باغ در حال قیام، کوه در حال رکوع / آفتاب و ماهتاب، در غروب و در طلوع
- ۳۷- در کدام گزینه، کلمه‌ای وجود دارد که با افزودن «خوش» به ابتدای آن، واژه‌ی جدید و معناداری ساخته نمی‌شود؟

- ۱) خبر - تیپ
- ۲) باور - بخت
- ۳) بو - جذاب
- ۴) سلیقه - خوراک

۳۸- در کدام گزینه، کلمه‌ای که به دو یا چند نحوه خوانده می‌شود، وجود ندارد؟

- ۱) که بسی گل بدمد باز
- ۲) در خزانه به مهر تو و نشانه‌ی توست
- ۳) آسمان کشتی ارباب هنر می‌شکند
- ۴) نرم نرمک گویدم باز آمدی

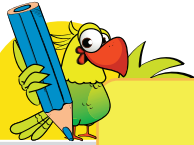
۳۹- کدام گزینه نادرست است؟

- ۱) سهام خیام دوره‌ی دبستان را با موفقیت به پایان رساند.
- ۲) حسن امیدزاده نوجوانی بود که خود را زیر تانک دشمن انداخت.
- ۳) ریزعلی خواجوی جان مسافران قطار را نجات داد.
- ۴) سهام خیام با رگبار گلوله‌ی اشغالگران به شهادت رسید.

۴۰- با توجه به درس «پیراهن بهشتی»، کدام گزینه نادرست است؟

- ۱) پیامبر (ص) برای ازدواج حضرت فاطمه (س) با حضرت علی (ع)، یک پیراهن نو به خانه آورد.
- ۲) وقتی جبرئیل، فرشته‌ی بزرگ خدا، به خانه‌ی پیامبر (ص) آمد، خانه بوی بهشت گرفت.
- ۳) حضرت محمد (ص) و حضرت علی (ع) از کار حضرت فاطمه (س) خوش حال شدند.
- ۴) حضرت فاطمه (س) فوری پیراهن قدیمی خود را برداشت و با مهربانی آن را به زن فقیر داد.





## «آزمون ۲۱ دی» - سوم دبستان

زمان پاسخ‌گویی: ۵ دقیقه

مطالعات اجتماعی - صفحه‌های ۳۰ تا ۴۳ کتاب درسی

۴۱- کدام گزینه درست است؟

- (۱) به پولی که افراد از راه کار کردن به دست می‌آورند، پس‌انداز می‌گویند.
- (۲) در شهرها، زنان در دوشیدن دام‌ها، قالی‌بافی یا کشاورزی کمک می‌کنند.
- (۳) در روستاها، زنان در اداره، کارخانه، مدرسه یا بیمارستان کار می‌کنند.
- (۴) اعضای خانواده به غذا، پوشاک و مسکن و وسایل زندگی نیاز دارند.

۴۲- کدام یک از موارد زیر می‌تواند از قوانین یک خانه باشد؟

- (۱) در هنگام استراحت اعضای خانواده، با صدای بلند تلویزیون تماشا کنیم.
- (۲) بعد از استفاده از وسایل، آن‌ها را در جای خود بگذاریم.
- (۳) می‌توانیم تمام فیلم‌ها با تمامی رده‌های سنی را تماشا کنیم.
- (۴) با کفش‌هایمان در خانه رفت و آمد کنیم.

۴۳- چه تعداد از موارد زیر نا درست است؟

- (الف) آب و خاک، از موارد مورد نیاز در دامپروری و کشاورزی است.
- (ب) فلزاتی مثل آهن و مس در کارخانه تولید می‌شوند.
- (ج) کاغذ و میز و نیمکت، از منابع طبیعی هستند.

(۱) سه (۲) یک (۳) صفر (۴) دو

۴۴- در کدام گزینه، شغل‌ها به ترتیب «خدماتی - تولیدی - خدماتی» هستند؟

- (۱) خلبانی - ناوایی - کارمندی بانک
- (۲) کوزه‌گری - آرایشگری - کشاورزی
- (۳) معلّمی - فروشنده‌گی لباس - کفاشی
- (۴) باغبانی - خیاطی - مکانیکی

۴۵- در کدام گزینه «همکاری» دیده نمی‌شود؟

- (۱) مریم برای پختن آش نذری، نخودها را پاک می‌کند.
- (۲) در اردوی خارج از شهر، امیر و سهراب چادر را برپا می‌کنند.
- (۳) سارا همه‌ی کارهای روزنامه‌دیواری را به تنهایی انجام می‌دهد.
- (۴) هنگام خانه‌تکانی، پدر پنجره‌ها را تمیز می‌کند و مادر پرده‌ها را اتو می‌زند.





## «آزمون ۲۱ دی» - سوم دبستان

زمان پاسخ‌گویی: ۵ دقیقه

هدیه‌ی آسمان - صفحه‌های ۴۰ تا ۷۱ کتاب درسی

۴۶- مفهوم آیه‌ی شریفه‌ی «وَ اصْبِرُوا إِنَّ اللَّهَ مَعَ الصَّابِرِينَ»، ..... است و ..... مادر بزرگ حضرت زینب (س) می‌باشد.

- (۱) صبور بودن - حضرت خدیجه (س)      (۲) نماز خواندن - حضرت فاطمه (س)  
 (۳) نماز خواندن - حضرت خدیجه (س)      (۴) صبور بودن - حضرت فاطمه (س)

۴۷- کدام گزینه نادرست است؟

- (۱) ثواب عبادت در شب قدر، از سایر شب‌های ماه رمضان بیش‌تر است.  
 (۲) در ماه رمضان، خدا بیشتر از ماه‌های دیگر به بندگانش پاداش می‌دهد.  
 (۳) حضرت موسی (ع) در کودکی به چاه انداخته شد.  
 (۴) گل لاله نشانه‌ی خون شهیدان است.

۴۸- آرزوی او ایس چه بود و آیه‌ی «وَقُلْ لَهُمَا قَوْلًا كَرِيمًا» درباره‌ی چیست؟

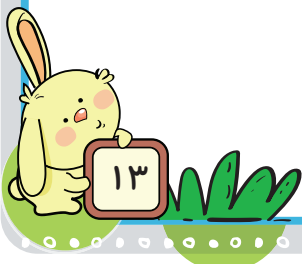
- (۱) رفتن به بهشت - خوب سخن گفتن با پدر و مادر  
 (۲) رفتن به بهشت - نیکی کردن به بزرگ‌ترها  
 (۳) دیدن پیامبر (ص) - نیکی کردن به بزرگ‌ترها  
 (۴) دیدن پیامبر (ص) - خوب سخن گفتن با پدر و مادر

۴۹- کدام گزینه نادرست است؟

- (۱) وقتی سوالات دینی داریم، باید به مرجع تقلید مراجعه کنیم.  
 (۲) روزه گرفتن از کارهای واجب است که خداوند دستور داده است.  
 (۳) تهمت زدن از کارهای حرام است که خداوند دستور به انجام آن داده است.  
 (۴) سن تکلیف برای دختران نه سال است.

۵۰- کدام گزینه در مورد نماز صحیح نیست؟

- (۱) ما مسلمانان هر روز پنج نوبت نماز می‌خوانیم.  
 (۲) نماز مغرب نمازی دو رکعتی است.  
 (۳) در رکعت آخر نماز، تشهد و سلام می‌خوانیم.  
 (۴) در سجده علاوه بر پیشانی، شش عضو بدن کاملاً روی زمین قرار می‌گیرند.





## سؤال‌های پیشرفته

در این قسمت، ۱۰ سؤال ریاضی پیشرفته و ۱۰ سؤال علوم پیشرفته در نظر گرفته شده است.

دوست فوبم:

- اگر در آزمون‌های قبلی تراز بالای ۶۲۵۰ داشته‌ای متماً به این سؤال‌ها پاسخ بده.
  - اگر تراز بین ۵۵۰۰ تا ۶۲۵۰ داری می‌توانی با مشاوره‌ی پدر، مادر و پشتیبانت به این سؤال‌ات پاسخ بدهی.
- کارنامه‌ی این قسمت به‌صورت جداگانه به شما تمویل داده می‌شود و تأثیری روی قسمت سؤال‌ات عادی ندارد.

گروه آزمون

بنیاد علمی آموزشی قلم‌چی (وقف عام)

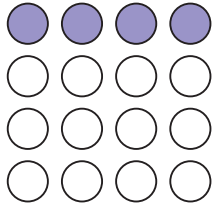


«آزمون ۲۱ دی» - سوم دبستان

زمان پاسخ گویی: ۱۵ دقیقه

ریاضی پیشرفته - صفحه‌های ۴۳ تا ۷۲ کتاب درسی

۵۱- چند کسر مساوی می‌توانیم برای شکل زیر بنویسیم؟



(۱) ۱ کسر

(۲) ۴ کسر

(۳) ۳ کسر

(۴) ۲ کسر

۵۲- فائزه برای میهمانان تولدش پیتزا می‌خرد. اگر قطر این پیتزا ۱۵ سانتی‌متر از ۶۵ سانتی‌متر کوچک‌تر باشد، شعاع

پیتزا چند سانتی‌متر است؟

(۲) ۴۰

(۱) ۲۵

(۴) ۸۰

(۳) ۵۰

۵۳- حاصل جمع عددی با عدد بعد از ۹۹۹ شد ۱۷۳۰، آن عدد کدام است؟

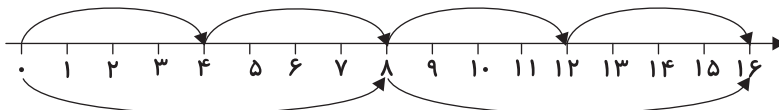
(۲) ۱۷۳۰

(۱) ۱۰۰۰

(۴) ۱۹۹۹

(۳) ۷۳۰

۵۴- محور زیر با کدام گزینه مطابقت ندارد؟



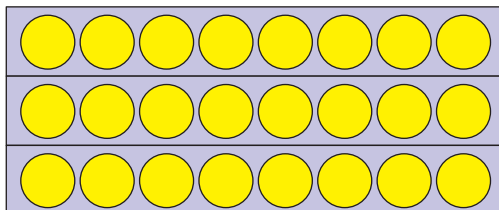
(۱)  $8 + 8$

(۲)  $8 \times 2$

(۳)  $4 \times 4$

(۴)  $2 \times 8$

۵۵- کدام الگوی شمارش مناسب دسته‌بندی شکل زیر است؟



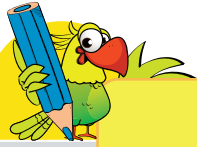
(۱) ۸ ، ۱۶ ، ۲۷

(۲) ۷ ، ۱۶ ، ۲۴

(۳) ۸ ، ۱۴ ، ۲۴

(۴) ۸ ، ۱۶ ، ۲۴





## «آزمون ۲۱ دی سوم دبستان»

$$۸ \times ۶ = (۲ \times ۶) + (? \times ۶)$$

۵۶- به جای  $?$  چه عددی قرار دهیم تا تساوی زیر برقرار شود؟

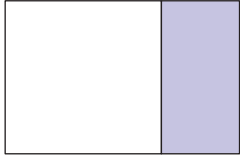
۶ (۲)

۴ (۱)

۵ (۴)

۸ (۳)

۵۷- شکل زیر چه کسری را نشان می‌دهد؟



$\frac{1}{۱۲}$  (۲)

$\frac{1}{۸}$  (۱)

$\frac{1}{۲}$  (۴)

$\frac{1}{۳}$  (۳)

۵۸- کشاورزی می‌خواهد در زمین خود به‌طور مساوی پیاز، گوجه، هویج و بادمجان، سیب‌زمینی و خیار بکارد. چه

کسری از زمینش به هریک از سبزیجات اختصاص دارد؟

$\frac{1}{۶}$  (۲)

$\frac{1}{۵}$  (۱)

$\frac{1}{۹}$  (۴)

$\frac{1}{۷}$  (۳)

۵۹- الهام ۳ واحد و  $\frac{۳}{۵}$  واحد پارچ آب را به گل‌ها داد. الناز ۴ واحد و  $\frac{۱}{۵}$  واحد پارچ آب را به گل‌ها داد. کدام یک آب

بیش‌تری به گل‌ها داده است؟ چرا؟

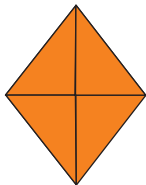
(۱) الهام، چون  $\frac{۳}{۵}$  بیش‌تر از  $\frac{۱}{۵}$  است.

(۲) الناز، چون ۴ واحد بیش‌تر از ۳ واحد است.

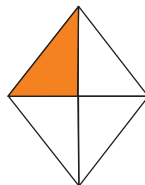
(۳) هر دو به یک اندازه به گل‌ها آب داده‌اند.

(۴) اصلاً نمی‌توانیم مقدار آبیاری آن‌ها را با هم مقایسه کنیم.

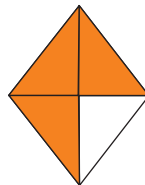
۶۰- در کدام شکل (ربع) آن رنگ شده است؟



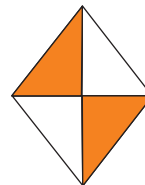
(۴)



(۳)



(۲)



(۱)



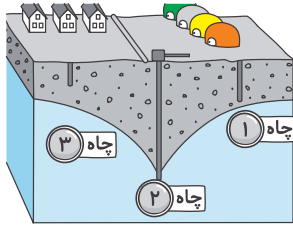


«آزمون ۲۱ دی» – سوم دبستان

زمان پاسخ‌گویی: ۵ دقیقه

علوم پیشرفته - صفحه‌های ۵۳ تا ۷۰ کتاب درسی

۶۱- با توجه به تصویر زیر، بگویید از کدام چاه می‌توان برای تأمین آب استفاده کرد؟



(۱) چاه (۱)

(۲) چاه (۲)

(۳) چاه (۳)

(۴) چاه‌های (۱) و (۳)

۶۲- کدام گزینه مراحل دیده‌شدن یک جسم توسط چشم را به ترتیب از راست به چپ به درستی ذکر کرده است؟

(۱) تابش نور خورشید به جسم - بازتابش نور از جسم - رسیدن بازتاب نور به چشم انسان

(۲) تابش نور از جسم - بازتابش نور از چشم - برخورد نور به جسم

(۳) برخورد نور به چشم - بازتابش نور از جسم - تابش نور از خورشید

(۴) تابش نور از چشم - برخورد نور به جسم - بازتابش نور از خورشید

۶۳- نوری که از منبع نور منتشر می‌شود، به چه صورت و در کدام جهات حرکت می‌کند؟

(۱) به صورت مستقیم و در جهت‌های مختلف

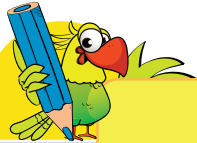
(۲) به صورت مستقیم و در یک جهت

(۳) به صورت غیرمستقیم و در یک جهت

(۴) به صورت غیرمستقیم و در جهت‌های مختلف







## «آزمون ۲۱ دی سوم دبستان»

۶۴- در مراحل تصفیه آب، برای جداسازی شاخه و زباله‌های بزرگ از کدام یک استفاده می‌شود؟

(۱) توری

(۲) مواد ضد عفونی کننده

(۳) خاک رس

(۴) گزینه‌های «۱» و «۳»

۶۵- کدام یک چشمه‌ی نور نیست؟



(۴) همه‌ی موارد چشمه‌ی نور هستند.



۶۶- در کدام گزینه در مصرف آب صرفه‌جویی شده است؟





## «آزمون ۲۱ دی» - سوم دبستان

۶۷- چه چیزی آب‌های زیرزمینی را آلوده می‌کند؟

- ۱) نزدیک بودن چاه فاضلاب خانه به محل آب‌های زیرزمینی
- ۲) ورود کودهای شیمیایی به داخل آب از طریق زمین‌های کشاورزی
- ۳) تخلیه‌ی فاضلاب‌های صنعتی به درون آب
- ۴) همه‌ی موارد

۶۸- آینه‌های زیر، از کدام نوع هستند؟

«سریچ جاده‌ها - آینه‌ی حرم امامان - آینه‌ی دندان‌پزشکی»

۱) برآمده - تخت - فرورفته

۲) فرورفته - تخت - فرورفته

۳) برآمده - تخت - برآمده

۴) برآمده - تخت - تخت

۶۹- در آینه‌ی برآمده تصویر به صورت ..... و ..... از اندازه جسم دیده می‌شود.

۱) وارونه - کوچک‌تر

۲) مستقیم - بزرگ‌تر

۳) وارونه - بزرگ‌تر

۴) مستقیم - کوچک‌تر

۷۰- در کدام گزینه ترتیب آینه‌ها در نمایش تصویر یک جسم از کوچک به بزرگ آمده است؟ (به ترتیب از راست به چپ

- فاصله‌ی جسم تا آینه را نزدیک و یکسان در نظر بگیرید.)

۱) تخت - فرورفته - برآمده

۲) برآمده - تخت - فرورفته

۳) فرورفته - تخت - برآمده

۴) تخت - برآمده - فرورفته

